

WTL

WET TEGEMOETKOMINGEN LOONDOMEIN

Drie tegemoetkomingen voor werkgevers om mensen met een kwetsbare positie op de arbeidsmarkt een grotere kans te bieden op het krijgen of houden van een baan.

LKV
sinds
2018



LOONKOSTENVOORDEEL

Werkgevers die mensen uit bepaalde groepen in dienst nemen of herplaatsen, krijgen hiervoor een tegemoetkoming. Hiermee krijgen kwetsbare groepen betere kansen op de arbeidsmarkt.

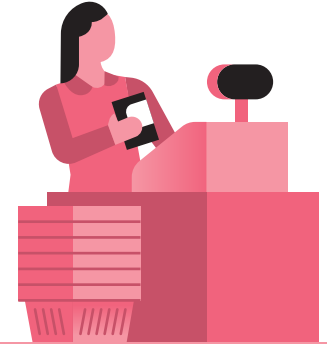
LIV
sinds
2017



LAGE-INKOMENSVOORDEEL

Het LIV is een tegemoetkoming voor werkgevers. Door het LIV dalen de loonkosten voor de werkgever, waardoor iemand met een laag loon meer kans op werk heeft.

JEUGD-LIV
sinds
2018



JEUGD-LIV

Werkgevers worden gecompenseerd voor het feit dat jongeren van 18 tot en met 21 jaar per 1 juli 2017 duurder zijn geworden door de verhoging van het minimumjeugdloon.

Versie: juni 2019

PROCES TOEKENNING LKV, LIV EN JEUGD-LIV (JAARLIJKS)

Vanaf 1 februari

UWV stelt vast voor welke Wtl-tegemoetkoming(en) de werkgever in aanmerking komt en bepaalt de hoogte en duur.



Uiterlijk 14 maart

UWV stuurt een voorlopige berekening aan de werkgever ter controle.



Uiterlijk 1 mei

Werkgever kan eventueel een correctiebericht indienen n.a.v. de voorlopige berekening.



Uiterlijk 31 juli

De Belastingdienst stuurt een definitieve berekening aan de werkgever.



Uiterlijk 12 september

Binnen 6 weken betaalt de Belastingdienst de tegemoetkoming(en) uit aan de werkgever.



MEER INFORMATIE

UWV

► www.uwv.nl/wtl

Belastingdienst

► www.belastingdienst.nl/loonheffingen
► Nieuwsbrief en Handboek loonheffingen

Rijksoverheid

► www.rijksoverheid.nl
► kennisdocument Wtl en calculator



Ministerie van Sociale Zaken en
Werkgelegenheid



Belastingdienst



LKV
sinds
2018



Voorwaarden (o.a.)

Geldt voor werkgevers die iemand in dienst nemen uit doelgroepen die vaak lastiger aan werk komen uit de volgende categorieën:

- 1 Oudere werknemer (vanaf 56 jaar)
- 2 Arbeidsgehandicapte werknemer
- 3 Doelgroep banenafspraken en scholingsbelemmerden
- 4 Herplaatsen arbeidsgehandicapte werknemer

De voorwaarden verschillen per LKV. Zie uwv.nl/wtl. Indien de werkgever in aanmerking komt voor zowel LKV als LIV, dan wordt alleen het hoogste bedrag uitbetaald. Een LKV en het jeugd-LIV kunnen wel samenlopen.

Maximale LKV per werknemer per kalenderjaar

Categorie	LKV per uur/ max. per kalenderjaar	Maximale termijn
1	€ 3,05 / € 6.000,00	3 jaar
2	€ 3,05 / € 6.000,00	3 jaar
3	€ 1,01 / € 2.000,00	3 jaar
4	€ 3,05 / € 6.000,00	1 jaar

Wat moet de werkgever doen?

In de aangiften loonheffingen zet de werkgever de indicatie voor 'LKV' op 'ja'.
Let wel: dit mag pas als de werkgever over een kopie doelgroepverklaring LKV van de werknemer beschikt (tenzij sprake is van overgangsrecht). Zie ook pagina 3.

WTL



Let op: de berekening vindt altijd plaats in het volgende kalenderjaar

LIV
sinds
2017



Voorwaarden (o.a.)

- Verzekerd voor de werknemersverzekeringen
- Gemiddeld uurloon € 10,05 - € 12,58 (2019)
- Minstens 1.248 verloonde uren per jaar
- Heeft de AOW-leeftijd nog niet bereikt

Maximale LIV

Per werknemer per kalenderjaar

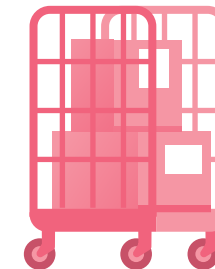
- € 2.000 bij gemiddeld uurloon € 9,82 - € 10,81 (2018)
- € 2.000 bij gemiddeld uurloon € 10,05 - € 11,07 (2019)
- € 1.000 bij gemiddeld uurloon € 10,82 - € 12,29 (2018)
- € 1.000 bij gemiddeld uurloon € 11,08 - € 12,58 (2019)

Wat moet de werkgever doen?

De aangiften loonheffingen juist invullen en de voorlopige berekening controleren.
Eventueel de aangifte uiterlijk 1 mei corrigeren.

HOE KOMT DE WERKGEVER IN AANMERKING?

JEUGD-LIV
sinds
2018



Voorwaarden (o.a.)

- Verzekerd voor de werknemersverzekeringen
- Gemiddeld uurloon dat hoort bij het wettelijke minimumjeugdloon voor zijn leeftijd
- Is op 31 december van het voorafgaande jaar 18, 19, 20 of 21 jaar

Maximale tegemoetkoming jeugd-LIV

Leeftijd op 31 december (2018)	Jeugd-LIV per verloond uur (2019)	Jeugd-LIV per jaar, maximaal (2019)
18 jaar	€ 0,13 (2018: € 0,23)*	€ 270,40 (2018: € 478,40)*
19 jaar	€ 0,16 (2018: € 0,28)*	€ 332,80 (2018: € 582,40)*
20 jaar	€ 0,59 (2018: € 1,02)*	€ 1.227,20 (2018: € 2.121,60)*
21 jaar	€ 0,91 (2018: € 1,58)*	€ 1.892,80 (2018: € 3.286,40)*

* De tegemoetkoming over 2018 werd vermenigvuldigd met 1,5 om de verhoging per 1 juli 2017 te compenseren.

Wat moet de werkgever doen?

De aangiften loonheffingen juist invullen en de voorlopige berekening controleren. Eventueel de aangifte uiterlijk 1 mei corrigeren.

MEER INFORMATIE

UWV

► www.uwv.nl/wtl

Belastingdienst

► www.belastingdienst.nl/loonheffingen
► Nieuwsbrief en Handboek loonheffingen

Rijksoverheid

► www.rijksoverheid.nl
► kennisdocument Wtl en calculator



Ministerie van Sociale Zaken en
Werkgelegenheid



Belastingdienst



LKV
sinds
2018

LOONKOSTENVOORDEEL I.P.V. PREMIEKORTING

Op 1 januari 2018 zijn de premiekortingen vervangen door het LKV. Daarnaast zijn de doelgroepen verbreed. De premiekorting jongere werknemer is vervallen.

PREMIEKORTING

- Premiekorting oudere werknemer
- Premiekorting arbeidsgehandicapte werknemer
- Premiekorting jongere werknemer vervalt ✕

LKV PER 1 JANUARI 2018

- LKV oudere werknemer (56+)
- LKV arbeidsgehandicapte werknemer
- LKV doelgroep banenafspraken en scholingsbelemmerden
- LKV herplaatsen arbeidsgehandicapte werknemer

Mensen met een ziekte of handicap die hierdoor worden of werden belemmerd tijdens hun opleiding. Zij vallen ook onder de no-riskpolis maar hebben dan wel een no-riskverklaring van UWV nodig. De voorwaarden staan op uwv.nl.

OVERGANGSRECHT LKV

Alleen voor lopende premiekortingen

Voor werkgevers die over het laatste aangiftetijdvak 2017 premiekortingen hebben toegepast en een bedrag hebben ingevuld. Deze premiekorting wordt omgezet naar het overeenkomstige loonkostenvoordeel.

Maximale duur 3 jaar

Premiekorting + LKV opgeteld.

Doelgroepverklaring LKV niet nodig

Bij overgangsrecht hoeft geen doelgroepverklaring LKV aangevraagd te worden.

Aangiften loonheffingen vanaf 2018

De werkgever moet de indicatie 'LKV' op 'ja' zetten om aan te geven dat hij aanspraak maakt op het LKV voor deze medewerker(s).

DOELGROEPVERKLARING LKV



Let op: binnen 3 maanden na indiensttreding aan te vragen door werknemer of gemachtigde

Werknemer vraagt aan
Bij UWV of gemeente



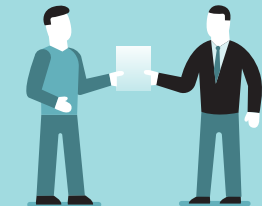
Alleen doelgroep 56+ met bijstandsuitkering van gemeente vraagt aan bij gemeente

Gemachtigde vraagt aan
Met machtiging werknemer



UWV stuurt beslissing binnen 13 weken na aanvraag

De werknemer of gemachtigde ontvangt de beschikking en verstrekt een kopie aan de werkgever. Indien werknemer hiervoor toestemming geeft tijdens aanvraag, stuurt UWV een kopie aan de werkgever.



Werkgever mag LKV aanvinken in aangifte loonheffingen

Werkgever moet hiervoor in bezit zijn van een toekenning doelgroepverklaring LKV (of een kopie daarvan).

LKV en stagiairs

Ook stagiairs kunnen een doelgroepverklaring LKV aanvragen als de werkgever loonheffingen moet inhouden en afdragen over de stagevergoeding. Als de stage overgaat in een dienstverband, blijft het recht op LKV bestaan tot max. 3 jaar na startdatum stage (bij dezelfde werkgever). Komt de stagiair in dienst maar is de doelgroepverklaring niet binnen 3 maanden na start van de stage aangevraagd? Dan kan de werkgever geen aanspraak meer maken op het LKV.

MEER INFORMATIE

UWV

► www.uwv.nl/wtl

Belastingdienst

► www.belastingdienst.nl/loonheffingen
► Nieuwsbrief en Handboek loonheffingen

Rijksoverheid

► www.rijksoverheid.nl
► kennisdocument Wtl en calculator



Ministerie van Sociale Zaken en
Werkgelegenheid



Belastingdienst

