

# Nieuwsflits Arbeidsmarkt

December 2016



uwv werken aan perspectief

---

# Inhoudsopgave

<b>WW-uitkeringen</b>	<b>2</b>
<b>Ingediende ontslagaanvragen en verleende ontslagvergunningen</b>	<b>6</b>
<b>Statistische bijlage</b>	<b>7</b>
<b>Toelichting NWW/WW/WBB</b>	<b>15</b>

## Colofon

De Nieuwsflits Arbeidsmarkt geeft maandelijks de feiten van de arbeidsmarkt over de voorafgaande periode. De Nieuwsflits omvat:

- Stand- en stroomcijfers van WW-uitkeringen naar sector, leeftijd, duur, geslacht en regio
- Bij UWV ingediende ontslagaanvragen en door UWV verleende ontslagvergunningen

De Nieuwsflits Arbeidsmarkt is een uitgave van de afdeling Arbeidsmarktinformatie en -advies van UWV.

Alles uit deze uitgave mag worden overgenomen, echter uitsluitend met bronvermelding.

# WW-uitkeringen

## Nieuwe en beëindigde WW-uitkeringen

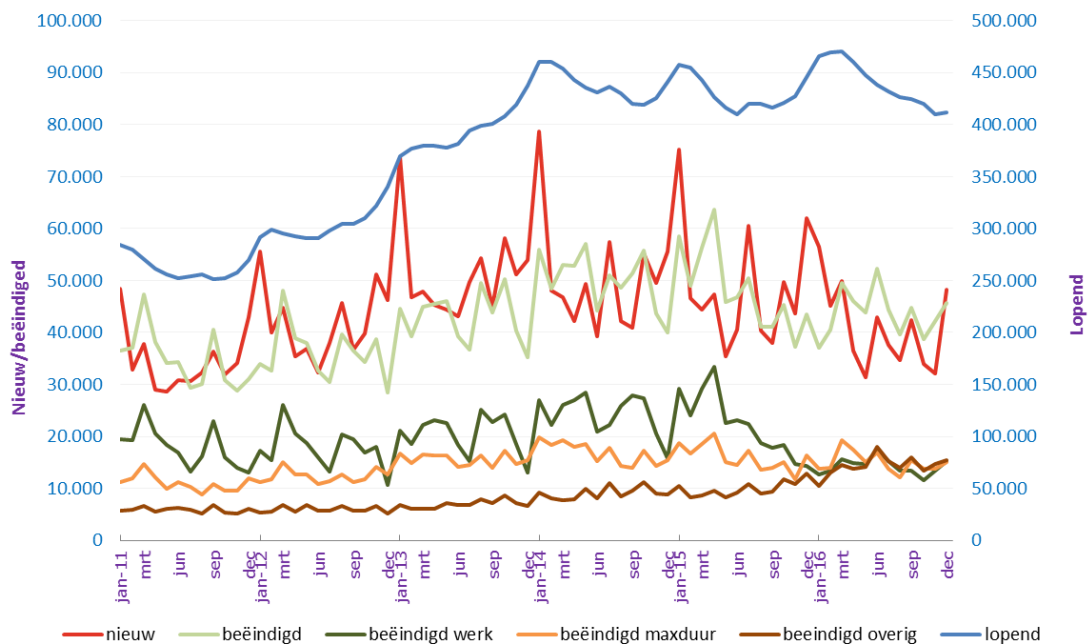
	jan t/m dec		mutatie		aandeel	
	2016	2015	abs	%	2016	2015
Nieuw	490.992	583.738	-92.746	-15,9%		
Beëindigd	524.880	578.705	-53.825	-9,3%	100%	100%
-max duur	180.285	191.768	-11.483	-6,0%	34%	33%
-werkherhvatting	172.930	268.274	-95.344	-35,5%	33%	46%
-overige redenen	171.352	118.663	52.689	44,4%	33%	21%

## Veel minder nieuwe WW-uitkeringen in 2016

UWV verstreekte in 2016 bijna 491.000 nieuwe WW-uitkeringen, dat is 15,9 procent minder dan in 2015. Voor 55-plussers nam het aantal nieuwe WW-uitkeringen met 10,9 procent relatief het minst af. Alle sectoren, met uitzondering van het grootwinkelbedrijf (+22,6%), telden in 2016 minder nieuwe uitkeringen dan in 2015. Vooral aan personen uit de bouwnijverheid (-39,2%) werden in 2016 veel minder uitkeringen verstrekt dan in 2015.

Het aantal beëindigde uitkeringen nam in 2016 af met 9,3 procent tot 524.900. De afname wordt grotendeels veroorzaakt door de forse daling van het aantal beëindigde uitkeringen vanwege werkherhvatting (-35,5%). Voor een deel is dat toe te schrijven aan de administratieve effecten van de Wet werk en zekerheid (Wwz). Sinds de invoering van de Wwz wordt als reden voor de beëindiging van de WW-uitkering niet altijd werkherhvatting aangevoerd, maar bijvoorbeeld dat er geen werkbriefje is ingeleverd. Vandaar de forse toename van de uitstroom om overige redenen (+44,4%), waar het niet inleveren van het werkbriefje toe wordt gerekend. In 2016 werden 64.500 uitkeringen beëindigd vanwege het niet inleveren van het werkbriefje, vier keer zoveel als in 2015 toen er 16.600 uitkeringen om deze reden beëindigd werden. Het is aannemelijk dat het bij een groot deel van deze uitstroom ook om werkherhvattingen gaat.

## Nieuwe, lopende en beëindigde ww-uitkeringen



## WW-uitkeringen<sup>1</sup>

	2016		mutatie		2015	2016/2015
	dec	nov	aantal	%	dec	% mutatie
Nieuw	48.159	32.187	15.972	49,6%	62.015	-22,3%
Lopend	411.990	409.545	2.445	0,6%	445.879	-7,6%
Beëindigd	45.714	42.242	3.472	8,2%	43.539	5,0%
-vanwege max. duur	15.052	13.703	1.349	9,8%	16.390	-8,2%
-vanwege werkhervatting	15.679	13.907	1.772	12,7%	14.346	9,3%
-overige redenen	14.670	14.632	38	0,3%	12.803	14,6%

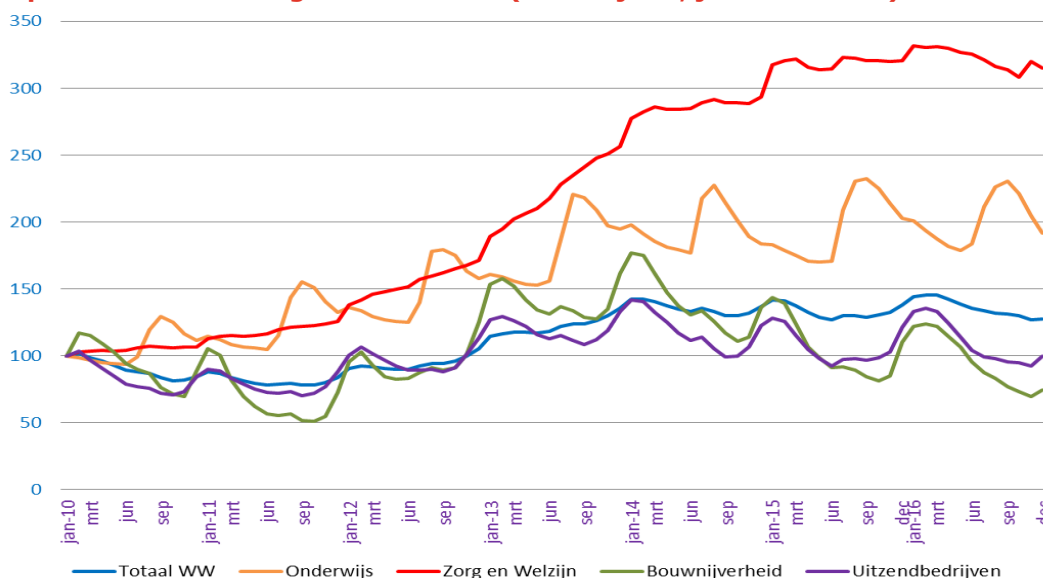
### Lichte toename lopende WW-uitkeringen vooral door seizoeneffecten

In december 2016 steeg het aantal lopende WW-uitkeringen t.o.v. november, met 0,6 procent tot 412.000. Het gaat hierbij om 378.300 personen. Sommige personen hebben meer dan één WW-uitkering, daarom komt het aantal personen met een WW-uitkering lager uit dan het aantal WW-uitkeringen.

Het is gebruikelijk dat het aantal WW-uitkeringen in december toeneemt, omdat het aantal uitkeringen vanuit seizoengevoelige sectoren stijgt en omdat (tijdelijke) contracten dan vaak beëindigd worden. De toename van het aantal uitkeringen in december 2016 (+0,6%) is veel lager dan in voorgaande jaren het geval was. Zo kwam de stijging in december 2013 uit op 4,5 procent, in december 2014 op 3,7 procent en in december 2015 op 4,3 procent.

Bij de sectoren zorgen seizoengevoelige sectoren als landbouw (+13,4%), uitzendbedrijven (+8%) en bouwnijverheid (+7,1%) in december voor de sterkste toename van het aantal lopende WW-uitkeringen. De sector onderwijs laat de relatief grootste daling zien (-6,2%).

### Lopende WW-uitkeringen naar sector (indexcijfers, jan 2010=100)



### Stijging WW-uitkeringen jongeren bovengemiddeld

Onder jongeren tot 25 jaar nam het aantal lopende WW-uitkeringen, vergeleken met november, met 3 procent meer dan gemiddeld toe. Jongeren zijn sterk vertegenwoordigd in de uitzendsector, waar het aantal uitkeringen in december relatief sterk toenam. Ook voor de groep 25-35 jaar was de toename met 2 procent bovengemiddeld. Onder 45-plussers bleef het aantal uitkeringen in december vergeleken met november vrijwel onveranderd.

### Veel minder lopende WW-uitkeringen dan een jaar geleden

Vergeleken met een jaar geleden nam het aantal lopende WW-uitkeringen in december 2016 af met 33.900 (-7,6%). Alle sectoren, m.u.v. het grootwinkelbedrijf (+27,8%) telden minder uitkeringen dan in december 2015. Grootste daler is het bouwbedrijf met 34,2 procent minder uitkeringen dan een jaar geleden. Vooral aan jongeren tot 25 jaar werden vergeleken met een jaar geleden veel minder uitkeringen verstrekt (-15,3%). Onder 55-plussers blijft de afname met 2,6 procent achter bij de gemiddelde daling.

<sup>1</sup> Bij de WW-uitkeringen wordt onderscheid gemaakt tussen 4 en 5 weekse verslagperiodes. In 2016 zijn maart, juni, september en december 5 weekse periodes. In 2015 waren dat januari, april, juli, oktober en december.

	Lopende		Nieuwe		Beëindigde		Beëindigd werk	
	aantal	mutatie	aantal	mutatie	aantal	mutatie	aantal	mutatie
januari 2013	369.279		73.717		44.625		21.043	
februari	376.687	2,0%	46.726	-36,6%	39.318	-11,9%	18.455	-12,3%
maart	379.697	0,8%	47.870	2,4%	44.860	14,1%	22.166	20,1%
april	379.515	0,0%	45.388	-5,2%	45.570	1,6%	23.206	4,7%
mei	377.770	-0,5%	44.372	-2,2%	46.117	1,2%	22.553	-2,8%
juni	381.555	1,0%	43.046	-3,0%	39.261	-14,9%	18.413	-18,4%
juli	394.578	3,4%	49.768	15,6%	36.745	-6,4%	15.268	-17,1%
augustus	399.321	1,2%	54.267	9,0%	49.524	34,8%	25.184	64,9%
september	400.370	0,3%	44.874	-17,3%	43.825	-11,5%	22.771	-9,6%
oktober	408.201	2,0%	58.153	29,6%	50.322	14,8%	24.297	6,7%
november	419.065	2,7%	51.174	-12,0%	40.310	-19,9%	18.450	-24,1%
december	437.731	4,5%	53.870	5,3%	35.204	-12,7%	12.993	-29,6%
januari 2014	460.491	5,2%	78.700	46,1%	55.940	58,9%	26.915	107,2%
februari	460.070	-0,1%	48.076	-38,9%	48.497	-13,3%	22.119	-17,8%
maart	453.830	-1,4%	46.861	-2,5%	53.101	9,5%	26.036	17,7%
april	443.297	-2,3%	42.215	-9,9%	52.748	-0,7%	26.940	3,5%
mei	435.546	-1,7%	49.281	16,7%	57.032	8,1%	28.530	5,9%
juni	430.582	-1,1%	39.255	-20,3%	44.219	-22,5%	20.896	-26,8%
juli	436.957	1,5%	57.446	46,3%	51.071	15,5%	22.230	6,4%
augustus	430.400	-1,5%	42.139	-26,6%	48.696	-4,7%	25.872	16,4%
september	419.889	-2,4%	40.915	-2,9%	51.426	5,6%	27.975	8,1%
oktober	419.429	-0,1%	55.238	35,0%	55.698	8,3%	27.262	-2,5%
november	425.213	1,4%	49.497	-10,4%	43.713	-21,5%	20.505	-24,8%
december	440.833	3,7%	55.544	12,2%	39.924	-8,7%	15.802	-22,9%
januari 2015	457.614	3,8%	75.251	35,5%	58.470	46,5%	29.230	85,0%
februari	455.138	-0,5%	46.569	-38,1%	49.045	-16,1%	24.082	-17,6%
maart	443.148	-2,6%	44.377	-4,7%	56.367	14,9%	29.137	21,0%
april	426.858	-3,7%	47.334	6,7%	63.623	12,9%	33.478	14,9%
mei	416.337	-2,5%	35.362	-25,3%	45.883	-27,9%	22.504	-32,8%
juni	410.175	-1,5%	40.526	14,6%	46.688	1,8%	23.064	2,5%
juli	420.321	2,5%	60.594	49,5%	50.448	8,1%	22.441	-2,7%
augustus	419.571	-0,2%	40.322	-33,5%	41.085	-18,6%	18.634	-17,0%
september	416.468	-0,7%	37.966	-5,8%	41.070	0,0%	17.787	-4,5%
oktober	420.969	1,1%	49.789	31,1%	45.288	10,3%	18.428	3,6%
november	427.403	1,5%	43.633	-12,4%	37.199	-17,9%	14.634	-20,6%
december	445.879	4,3%	62.015	42,1%	43.539	17,0%	14.346	-2,0%
januari 2016	465.395	4,4%	56.486	-8,9%	36.971	-15,1%	12.628	-12,0%
februari	469.852	1,0%	45.075	-20,2%	40.618	9,9%	13.486	6,8%
maart	470.163	0,1%	49.882	10,7%	49.571	22,0%	15.665	16,2%
april	460.521	-2,1%	36.473	-26,9%	46.115	-7,0%	14.958	-4,5%
mei	447.928	-2,7%	31.319	-14,1%	43.912	-4,8%	14.713	-1,6%
juni	438.484	-2,1%	42.876	36,9%	52.320	19,1%	17.530	19,1%
juli	431.642	-1,6%	37.552	-12,4%	44.392	-15,2%	15.312	-12,7%
augustus	426.637	-1,2%	34.588	-7,9%	39.593	-10,8%	13.445	-12,2%
september	424.257	-0,6%	42.396	22,6%	44.776	13,1%	14.049	4,5%
oktober	419.600	-1,1%	33.999	-19,8%	38.656	-13,7%	11.558	-17,7%
november	409.545	-2,4%	32.187	-5,3%	42.242	9,3%	13.907	20,3%
december	411.990	0,6%	48.159	49,6%	45.714	8,2%	15.679	12,7%

### Hoog WW-percentage voor ouderen en ongeschoolden

Uitgedrukt in een percentage van de beroepsbevolking komt het aantal WW-uitkeringen in december 2016 uit op 4,6 procent. In december vorig jaar kwam het WW-percentage uit op 5,0 procent. Voor ouderen en laagopgeleiden is het WW-percentage veel hoger dan het gemiddelde WW-percentage. Het WW-percentage voor 55-plussers bedroeg in december 8,3 procent, dat van 50-plussers 7,3 procent. Van de personen die hooguit een basisopleiding hebben genoten is het WW-percentage 8 procent.

	WW-uitkeringen		WW-perscentage	
	dec 2016	dec 2015	dec 2016	dec 2015
<b>Totaal</b>	<b>411.990</b>	<b>445.879</b>	<b>4,6%</b>	<b>5,0%</b>
mannen	205.778	229.019	4,3%	4,8%
vrouwen	206.212	216.860	5,0%	5,3%
<b>Leeftijd</b>				
15 - 25 jaar	16.251	19.181	1,2%	1,4%
25 - 35 jaar	67.797	73.493	3,8%	4,1%
35 - 45 jaar	76.830	84.979	4,1%	4,6%
45 - 55 jaar	113.974	126.544	5,2%	5,8%
>= 55 jaar	137.083	140.708	8,3%	8,5%
< 27 jaar	28.033	32.304	1,6%	1,8%
>= 50 jaar	197.772	208.218	7,3%	7,7%
<b>Opleidingsniveau</b>				
basisopleiding	41.368	53.587	8,0%	10,4%
vmbo/mbo alg/mbo 1	95.558	110.399	6,4%	7,4%
vwo/havo	17.779	16.614	2,2%	2,1%
mbo 2 t/m 4	129.350	148.585	4,4%	5,0%
hbo	77.141	83.424	4,0%	4,4%
wo	28.674	29.705	2,5%	2,6%
zonder startkwalificatie	136.926	163.986	6,8%	8,2%
met startkwalificatie	252.944	278.328	3,7%	4,1%
<b>Provincie</b>				
Groningen	15.246	16.157	5,0%	5,3%
Friesland	18.186	20.284	5,5%	6,1%
Drenthe	14.148	15.313	5,7%	6,2%
Overijssel	29.652	33.111	4,9%	5,5%
Flevoland	10.968	11.802	5,1%	5,5%
Gelderland	48.287	53.851	4,5%	5,1%
Utrecht	27.125	28.832	3,9%	4,2%
Noord-Holland	60.487	62.384	4,1%	4,2%
Zuid-Holland	82.314	88.768	4,4%	4,7%
Zeeland	7.811	8.940	4,0%	4,6%
Noord-Brabant	62.420	70.007	4,7%	5,3%
Limburg	28.404	31.696	5,0%	5,6%
<b>Grote steden</b>				
Amsterdam	19.908	19.591	4,3%	4,2%
Rotterdam	16.722	18.931	5,4%	6,1%
Den Haag	13.018	13.783	5,0%	5,3%
Utrecht	7.122	7.369	3,7%	3,8%
<b>Arbeidsmarktregio</b>				
Drenthe	8.569	9.352	6,0%	6,6%
Friesland	18.186	20.284	5,5%	6,1%
Groningen	19.338	20.489	5,0%	5,3%
Regio Zwolle	13.213	14.710	5,0%	5,5%
Stedendriehoek en Noordwest Veluwe	15.059	16.335	4,8%	5,3%
Twente	15.921	18.045	4,9%	5,5%
Achterhoek	6.958	8.025	4,5%	5,2%
FoodValley	6.275	7.030	3,6%	4,1%
Midden-Gelderland	10.598	11.612	5,2%	5,7%
Rivierenland	4.910	5.595	4,1%	4,7%
Rijk van Nijmegen	7.989	8.825	4,7%	5,2%
Amersfoort	7.146	7.647	4,1%	4,4%
Flevoland	10.366	11.178	5,1%	5,5%
Gooi en Vechtstreek	5.648	5.947	4,3%	4,6%
Midden-Utrecht	18.034	19.084	3,9%	4,1%
Noord-Holland Noord	12.991	13.752	3,8%	4,0%
Zaanstreek/Waterland	6.969	7.668	4,0%	4,4%
Zuid-Kennemerland	8.076	8.520	3,9%	4,1%
Groot Amsterdam	27.809	27.577	4,2%	4,2%
Haaglanden	18.311	19.368	4,5%	4,8%
Holland Rijnland	10.836	11.352	3,8%	4,0%
Midden-Holland	3.851	4.060	4,0%	4,2%
Zuid-Holland Centraal	7.583	7.755	4,0%	4,1%
Drechtsteden	6.103	6.615	4,4%	4,8%
Gorinchem	2.688	2.929	3,6%	3,9%
Rijnmond	33.176	36.954	4,8%	5,4%
West-Brabant	18.208	20.104	5,1%	5,6%
Zeeland	7.811	8.940	4,0%	4,6%
Helmond-De Peel	6.468	7.403	4,9%	5,6%
Midden-Brabant	11.510	13.011	4,7%	5,3%
Noordoost-Brabant	14.496	16.318	4,5%	5,0%
Zuidoost-Brabant	11.738	13.171	4,4%	4,9%
Midden-Limburg	5.875	6.569	4,8%	5,4%
Noord-Limburg	8.235	9.168	5,7%	6,3%
Zuid-Limburg	14.104	15.753	4,7%	5,2%

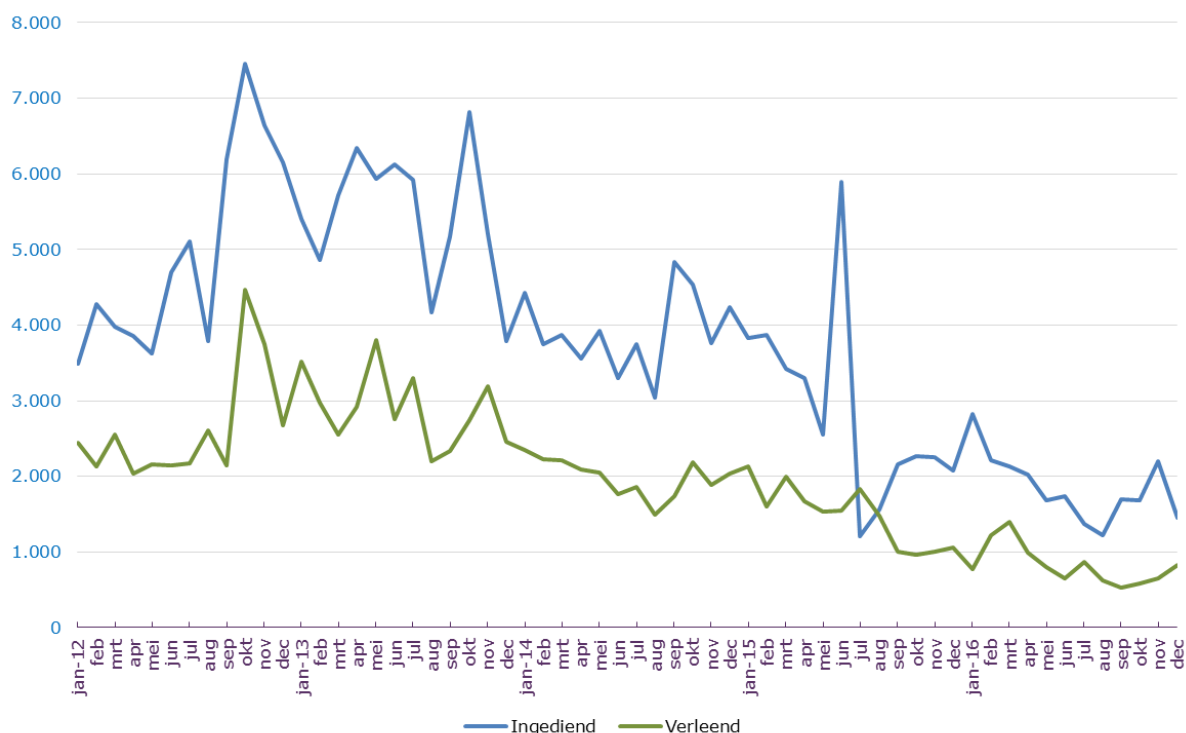
# Ingediende ontslagaanvragen en verleende ontslagvergunningen

## In 2016 veel minder ingediende ontslagaanvragen en verleende ontslagvergunningen

In 2016 dienden werkgevers 22.200 ontslagaanvragen in bij UWV, 35 procent minder dan in 2015.

UWV verleende in 2016 9.900 ontslagvergunningen, 44 procent minder dan in 2015. De meeste ontslagvergunningen (77%) werden verleend vanwege bedrijfseconomische redenen.

	jan t/m december			aandeel	
	2016	2015	% mut.	2016	2015
<b>Ingediend</b>					
-bedrijfseconomisch	19.101	28.285	-32%	86%	82%
-arbeidsongeschiktheid	3.107	4.968	-37%	14%	14%
-andere redenen	23	1.136	-98%	0%	3%
<b>totaal</b>	<b>22.231</b>	<b>34.389</b>	<b>-35%</b>	<b>100%</b>	<b>100%</b>
<b>Verleend</b>					
-bedrijfseconomisch	7.639	13.674	-44%	77%	77%
-arbeidsongeschiktheid	2.301	3.645	-37%	23%	20%
-andere redenen		487	-100%	0%	3%
<b>totaal</b>	<b>9.940</b>	<b>17.806</b>	<b>-44%</b>	<b>100%</b>	<b>100%</b>



# Statistische bijlage

## Lopende WW-uitkeringen

	2016 dec	nov	mutatie abs.	%	2015 dec	mutatie 2016 / 2015 abs	%
<b>Totaal</b>	<b>411.990</b>	<b>409.545</b>	<b>2.445</b>	<b>0,6%</b>	<b>445.879</b>	<b>-33.889</b>	<b>-7,6%</b>
<b>Geslacht</b>							
mannen	205.778	201.213	4.565	2,3%	229.019	-23.241	-10,1%
vrouwen	206.212	208.332	-2.120	-1,0%	216.860	-10.648	-4,9%
<b>Leeftijd</b>							
15 - 25 jaar	16.251	15.776	475	3,0%	19.181	-2.930	-15,3%
25 - 35 jaar	67.797	66.436	1.361	2,0%	73.493	-5.696	-7,8%
35 - 45 jaar	76.830	76.364	466	0,6%	84.979	-8.149	-9,6%
45 - 55 jaar	113.974	114.027	-53	0,0%	126.544	-12.570	-9,9%
>= 55 jaar	137.083	136.893	190	0,1%	140.708	-3.625	-2,6%
onbekend	55	49	974		974		
< 27 jaar	28.033	27.092	941	3,5%	32.304	-4.271	-13,2%
27-50 jaar	186.130	184.619	1.511	0,8%	204.383	-18.253	-8,9%
>= 50 jaar	197.772	197.785	-13	0,0%	208.218	-10.446	-5,0%
onbekend		49	974		974		
<b>Verstreken duur uitkering</b>							
< 6 maanden	200.846	193.504	7.342	3,8%	258.773	-57.927	-22,4%
6 - 12 maanden	84.943	88.314	-3.371	-3,8%	74.109	10.834	14,6%
12 - 24 maanden	86.467	86.882	-415	-0,5%	78.870	7.597	9,6%
>= 2 jaar	39.734	40.845	-1.111	-2,7%	34.127	5.607	16,4%
<b>Opleidingsniveau</b>							
basisopleiding	41.368	40.908	460	1,1%	53.587	-12219	-22,8%
vmb/mbo alg/mbo 1	95.558	95.307	251	0,3%	110.399	-14841	-13,4%
vwo/havo	17.779	17.513	266	1,5%	16.614	1165	7,0%
mbo 2 t/m 4	129.350	128.410	940	0,7%	148.585	-19235	-12,9%
hbo	77.141	78.469	-1.328	-1,7%	83.424	-6283	-7,5%
wo	28.674	28.993	-319	-1,1%	29.705	-1031	-3,5%
onbekend	22.120	19.945	2.175		3.565	18555	
<b>Beroepsrichting BRC</b>							
Agrarische beroepen	8.023	6.699	1.324	19,8%	8.689	-666	-7,7%
Bedrijfseconomische en Administratieve Beroepen	93.367	94.043	-676	-0,7%	100.678	-7311	-7,3%
Administratieve beroepen	64.763	65.344	-581	-0,9%	70.804	-6041	-8,5%
Ict Beroepen	7.305	7.335	-30	-0,4%	7.429	-124	-1,7%
Zorg en Welzijn Beroepen	35.207	36.003	-796	-2,2%	39.826	-4619	-11,6%
Verzorgenden	10.835	11.180	-345	-3,1%	12.681	-1846	-14,6%
Openbaar Bestuur, Veiligheid En Juridische Beroep	7.458	7.458	0	0,0%	8.414	-956	-11,4%
Pedagogische beroepen	19.482	20.815	-1.333	-6,4%	23.986	-4504	-18,8%
Creatieve En Taalkundige Beroepen	8.255	8.435	-180	-2,1%	8.959	-704	-7,9%
Technische Beroepen	74.041	70.987	3.054	4,3%	89.515	-15474	-17,3%
Bouwberoepen	18.971	16.819	2.152	12,8%	25.970	-6999	-27,0%
Transport en Logistiek Beroepen	34.000	33.667	333	1,0%	41.087	-7087	-17,2%
Chauffeurs etc.	19.977	19.691	286	1,5%	24.892	-4915	-19,7%
Dienstverlenende Beroepen	30.949	31.056	-107	-0,3%	35.319	-4370	-12,4%
Schoonmakers en keukenhulpen	14.131	14.263	-132	-0,9%	16.222	-2091	-12,9%
Commerciële Beroepen	47.203	47.861	-658	-1,4%	49.528	-2325	-4,7%
Verkopers	32.303	32.926	-623	-1,9%	34.376	-2073	-6,0%
Managers	29.078	29.033	45	0,2%	29.366	-288	-1,0%
Onbekend	17.622	16.153	1.469		3.083	14539	
<b>Sector</b>							
Landbouw en visserij	7.136	6.293	843	13,4%	7.803	-667	-8,5%
Industrie, delfstoffen en energie etc.	54.092	53.699	393	0,7%	56.436	-2.344	-4,2%
Grafische industrie	2.823	2.876	-53	-1,8%	3.433	-610	-17,8%
Metaal- en technische bedrijven	17.365	17.562	-197	-1,1%	20.552	-3.187	-15,5%
Metaalindustrie	6.076	5.944	132	2,2%	5.701	375	6,6%
Bouwnijverheid	12.021	11.226	795	7,1%	17.860	-5.839	-32,7%
Bouwbedrijf	8.537	8.208	329	4,0%	12.980	-4.443	-34,2%
Handel	63.449	64.424	-975	-1,5%	64.765	-1.316	-2,0%
Detailhandel	23.631	23.963	-332	-1,4%	26.402	-2.771	-10,5%
Grootwinkelbedrijf	13.419	13.921	-502	-3,6%	10.498	2.921	27,8%
Groothandel	9.584	9.592	-8	-0,1%	10.095	-511	-5,1%
Horeca	15.788	15.754	34	0,2%	17.247	-1.459	-8,5%
Vervoer en opslag	26.300	26.404	-104	-0,4%	29.157	-2.857	-9,8%
Financiële en zakelijke diensten	138.152	134.660	3.492	2,6%	149.398	-11.246	-7,5%
Banken	10.989	10.918	71	0,7%	10.794	195	1,8%
Reiniging	7.520	7.488	32	0,4%	8.355	-835	-10,0%
Uitzendbedrijven	43.365	40.135	3.230	8,0%	52.571	-9.206	-17,5%
Zakelijke dienstverlening	4.099	4.140	-41	-1,0%	4.236	-137	-3,2%
Openbaar bestuur	5.266	5.233	33	0,6%	5.506	-240	-4,4%
Onderwijs	15.102	16.093	-991	-6,2%	15.954	-852	-5,3%
Gezondheidszorg, welzijn en cultuur	73.495	74.600	-1.105	-1,5%	80.664	-7.169	-8,9%
Culturele instellingen	5.442	5.382	60	1,1%	5.859	-417	-7,1%
Gezondheidszorg en welzijn	68.053	69.218	-1.165	-1,7%	74.805	-6.752	-9,0%
Onbekende sector	1.189	1.159	30		1.089	100	



## Lopende WW-uitkeringen naar regio

	2016		mutatie		2015	mutatie 2016/2015	
	dec	nov	abs.	%	dec	abs	%
<b>Totaal</b>	<b>411.990</b>	<b>409.545</b>	<b>2.445</b>	<b>0,6%</b>	<b>445.789</b>	<b>-33.799</b>	<b>-7,6%</b>
<b>Provincies</b>							
Groningen	15.246	14.793	453	3,1%	16.157	-911	-5,6%
Friesland	18.186	17.633	553	3,1%	20.284	-2.098	-10,3%
Drenthe	14.148	13.731	417	3,0%	15.313	-1.165	-7,6%
Overijssel	29.652	29.475	177	0,6%	33.111	-3.459	-10,4%
Flevoland	10.968	10.872	96	0,9%	11.802	-834	-7,1%
Gelderland	48.287	48.017	270	0,6%	53.851	-5.564	-10,3%
Utrecht	27.125	27.029	96	0,4%	28.832	-1.707	-5,9%
Noord-Holland	60.487	61.008	-521	-0,9%	62.384	-1.897	-3,0%
Zuid-Holland	82.314	81.314	1000	1,2%	88.768	-6.454	-7,3%
Zeeland	7.811	7.507	304	4,0%	8.940	-1.129	-12,6%
Noord-Brabant	62.420	64.182	-1762	-2,7%	70.007	-7.587	-10,8%
Limburg	28.404	27.935	469	1,7%	31.696	-3.292	-10,4%
Onbekend	6.942	6.049	893		4.644	2.298	
<b>Grote gemeenten</b>							
Amsterdam	19.908	20.103	-195	-1,0%	19.591	317	1,6%
Rotterdam	16.722	16.505	217	1,3%	18.931	-2.209	-11,7%
Den Haag	13.018	12.707	311	2,4%	13.783	-765	-5,6%
Utrecht	7.122	7.101	21	0,3%	7.369	-247	-3,4%
<b>Arbeidsmarktregio</b>							
Drenthe	8.569	8.247	322	3,9%	9.352	-783	-8,4%
Friesland	18.186	17.633	553	3,1%	20.284	-2.098	-10,3%
Groningen	19.338	18.799	539	2,9%	20.489	-1.151	-5,6%
Regio Zwolle	13.213	13.065	148	1,1%	14.710	-1.497	-10,2%
Stedendriehoek en Noordwest Veluwe	15.059	15.073	-14	-0,1%	16.335	-1.276	-7,8%
Twente	15.921	15.838	83	0,5%	18.045	-2.124	-11,8%
Achterhoek	6.958	6.859	99	1,4%	8.025	-1.067	-13,3%
FoodValley	6.275	6.197	78	1,3%	7.030	-755	-10,7%
Midden-Gelderland	10.598	10.589	9	0,1%	11.612	-1.014	-8,7%
Rivierenland	4.910	4.819	91	1,9%	5.595	-685	-12,2%
Rijk van Nijmegen	7.989	8.001	-12	-0,1%	8.825	-836	-9,5%
Amersfoort	7.146	7.128	18	0,3%	7.647	-501	-6,6%
Flevoland	10.366	10.281	85	0,8%	11.178	-812	-7,3%
Gooi en Vechtstreek	5.648	5.740	-92	-1,6%	5.947	-299	-5,0%
Midden-Utrecht	18.034	17.953	81	0,5%	19.084	-1.050	-5,5%
Noord-Holland Noord	12.991	12.922	69	0,5%	13.752	-761	-5,5%
Zaanstreek/Waterland	6.969	7.007	-38	-0,5%	7.668	-699	-9,1%
Zuid-Kennemerland	8.076	8.204	-128	-1,6%	8.520	-444	-5,2%
Groot Amsterdam	27.809	28.156	-347	-1,2%	27.577	232	0,8%
Haaglanden	18.311	17.927	384	2,1%	19.368	-1.057	-5,5%
Holland Rijnland	10.836	10.690	146	1,4%	11.352	-516	-4,5%
Midden-Holland	3.851	3.776	75	2,0%	4.060	-209	-5,1%
Zuid-Holland Centraal	7.583	7.518	65	0,9%	7.755	-172	-2,2%
Drechtsteden	6.103	6.065	38	0,6%	6.615	-512	-7,7%
Gorinchem	2.688	2.630	58	2,2%	2.929	-241	-8,2%
Rijnmond	33.176	32.941	235	0,7%	36.954	-3.778	-10,2%
West-Brabant	18.208	18.130	78	0,4%	20.104	-1.896	-9,4%
Zeeland	7.811	7.507	304	4,0%	8.940	-1.129	-12,6%
Helmond-De Peel	6.468	6.719	-251	-3,7%	7.403	-935	-12,6%
Midden-Brabant	11.510	11.941	-431	-3,6%	13.011	-1.501	-11,5%
Noordoost-Brabant	14.496	15.064	-568	-3,8%	16.318	-1.822	-11,2%
Zuidoost-Brabant	11.738	12.328	-590	-4,8%	13.171	-1.433	-10,9%
Midden-Limburg	5.875	5.742	133	2,3%	6.569	-694	-10,6%
Noord-Limburg	8.235	8.091	144	1,8%	9.168	-933	-10,2%
Zuid-Limburg	14.104	13.916	188	1,4%	15.753	-1.649	-10,5%
Onbekend	6.942	6.049	893		4.644	2.298	

## Nieuwe WW-uitkeringen

	jan t/m dec		mutatie		Aandeel	
	2016	2015	abs.	%	2016	2015
<b>Totaal</b>	<b>490.992</b>	<b>583.738</b>	<b>-92.746</b>	<b>-15,9%</b>		
<b>Geslacht</b>						
mannen	256.157	312.564	-56.407	-18,0%	52%	54%
vrouwen	234.835	271.174	-36.339	-13,4%	48%	46%
<b>Leeftijd</b>						
15 - 25 jaar	51.048	61.123	-10.075	-16,5%	10%	10%
25 - 35 jaar	139.894	166.788	-26.894	-16,1%	28%	29%
35 - 45 jaar	106.603	128.724	-22.121	-17,2%	22%	22%
45 - 55 jaar	112.069	134.841	-22.772	-16,9%	23%	23%
>= 55 jaar	81.209	91.170	-9.961	-10,9%	17%	16%
onbekend	169	1.092	-923			
< 27 jaar	80.249	96.510	-16.261	-16,8%	16%	17%
27-50 jaar	274.960	329.401	-54.441	-16,5%	56%	56%
>=50 jaar	135.614	156.735	-21.121	-13,5%	28%	27%
onbekend	169	1.092	-923			
<b>Maximale duur uitkering</b>						
< 6 maanden	151.741	168.364	-16.623	-9,9%	31%	29%
6 - 12 maanden	78.449	94.336	-15.887	-16,8%	16%	16%
12 - 24 maanden	125.743	139.608	-13.865	-9,9%	26%	24%
>= 2 jaar	135.059	181.430	-46.371	-25,6%	28%	31%
<b>Opleidingsniveau</b>						
basisopleiding	54.938	74.999	-20.061	-26,7%	11%	13%
vmb/mbo alg/mbo 1	104.281	132.262	-27.981	-21,2%	21%	23%
vwo/havo	22.201	23.121	-920	-4,0%	5%	4%
mbo 2 t/m 4	158.781	202.725	-43.944	-21,7%	32%	35%
hbo	80.370	100.261	-19.891	-19,8%	16%	17%
wo	33.620	39.663	-6.043	-15,2%	7%	7%
onbekend	36.801	10.707	26.094			
<b>Beroepsrichting BRC</b>						
Agrarische beroepen	11.311	13.056	-1.745	-13,4%	2%	2%
Bedrijfseconomische en Administratieve Beroepen	90.628	108.797	-18.169	-16,7%	18%	19%
Administratieve beroepen	61.811	74.393	-12.582	-16,9%	13%	13%
Ict Beroepen	8.088	9.228	-1.140	-12,4%	2%	2%
Zorg en Welzijn Beroepen	39.283	52.808	-13.525	-25,6%	8%	9%
Verzorgenden	11.044	15.726	-4.682	-29,8%	2%	3%
Openbaar Bestuur, Veiligheid En Juridische Beroep	9.013	11.132	-2.119	-19,0%	2%	2%
Pedagogische beroepen	22.036	29.636	-7.600	-25,6%	4%	5%
Creatieve En Taalkundige Beroepen	10.002	11.902	-1.900	-16,0%	2%	2%
Technische Beroepen	106.752	143.445	-36.693	-25,6%	22%	25%
Bouwberoepen	29.219	44.699	-15.480	-34,6%	6%	8%
Transport en Logistiek Beroepen	45.972	57.749	-11.777	-20,4%	9%	10%
Chauffeurs etc.	25.307	33.430	-8.123	-24,3%	5%	6%
Dienstverlenende Beroepen	35.793	43.785	-7.992	-18,3%	7%	8%
Schoonmakers en keukenhulpen	15.357	19.276	-3.919	-20,3%	3%	3%
Commerciële Beroepen	53.363	60.652	-7.289	-12,0%	11%	10%
Verkopers	36.344	41.359	-5.015	-12,1%	7%	7%
Managers	27.098	31.518	-4.420	-14,0%	6%	5%
Onbekend	31.653	10.030	21.623			
<b>Sector</b>						
Landbouw en visserij	10.313	12.356	-2.043	-16,5%	2%	2%
Industrie, delfstoffen en energie etc.	60.103	67.180	-7.077	-10,5%	12%	12%
Grafische industrie	1.997	2.784	-787	-28,3%	0%	0%
Metaal- en technische bedrijven	20.328	26.916	-6.588	-24,5%	4%	5%
Metaalindustrie	6.150	6.210	-60	-1,0%	1%	1%
Bouwnijverheid	13.328	21.937	-8.609	-39,2%	3%	4%
Bouwbedrijf	9.647	15.600	-5.953	-38,2%	2%	3%
Handel	76.967	82.174	-5.207	-6,3%	16%	14%
Detailhandel	28.382	33.299	-4.917	-14,8%	6%	6%
Grootwinkelbedrijf	20.780	16.943	3.837	22,6%	4%	3%
Groothandel	9.796	11.233	-1.437	-12,8%	2%	2%
Horeca	22.221	24.678	-2.457	-10,0%	5%	4%
Vervoer en opslag	36.549	42.471	-5.922	-13,9%	7%	7%
Financiële en zakelijke diensten	175.432	210.660	-35.228	-16,7%	36%	36%
Banken	6.985	7.707	-722	-9,4%	1%	1%
Reiniging	9.291	10.703	-1.412	-13,2%	2%	2%
Uitzendbedrijven	73.673	97.932	-24.259	-24,8%	15%	17%
Zakelijke dienstverlening	3.974	4.572	-598	-13,1%	1%	1%
Openbaar bestuur	4.845	5.807	-962	-16,6%	1%	1%
Onderwijs	16.273	18.547	-2.274	-12,3%	3%	3%
Gezondheidszorg, welzijn en cultuur	72.988	95.878	-22.890	-23,9%	15%	16%
Culturele instellingen	6.369	7.305	-936	-12,8%	1%	1%
Gezondheidszorg en welzijn	66.619	88.573	-21.954	-24,8%	14%	15%
Onbekende sector	1.973	2.050	-77			

## Nieuwe WW-uitkeringen naar regio

	jan t/m dec		mutatie	
	2016	2015	abs.	%
<b>Totaal</b>	<b>490.992</b>	<b>583.718</b>	<b>-92.726</b>	<b>-15,9%</b>
<b>Provincies</b>				
Groningen	18.353	21.653	-3.300	-15,2%
Friesland	21.004	26.244	-5.240	-20,0%
Drenthe	16.664	20.207	-3.543	-17,5%
Overijssel	35.150	43.566	-8.416	-19,3%
Flevoland	12.804	15.017	-2.213	-14,7%
Gelderland	53.841	65.514	-11.673	-17,8%
Utrecht	31.033	36.253	-5.220	-14,4%
Noord-Holland	72.950	79.297	-6.347	-8,0%
Zuid-Holland	99.641	114.099	-14.458	-12,7%
Zeeland	8.698	11.425	-2.727	-23,9%
Noord-Brabant	72.122	91.033	-18.911	-20,8%
Limburg	33.462	41.212	-7.750	-18,8%
Onbekend	15.270	18.198	-2.928	
<b>Grote gemeenten</b>				
Amsterdam	26.497	27.093	-596	-2,2%
Rotterdam	22.702	25.801	-3.099	-12,0%
Den Haag	17.323	19.176	-1.853	-9,7%
Utrecht	9.686	10.954	-1.268	-11,6%
<b>Arbeidsmarktregio</b>				
Drenthe	10.569	12.894	-2.325	-18,0%
Friesland	21.004	26.242	-5.238	-20,0%
Groningen	22.754	26.907	-4.153	-15,4%
Regio Zwolle	15.676	19.663	-3.987	-20,3%
Stedendriehoek en Noordwest Veluwe	16.822	19.904	-3.082	-15,5%
Twente	18.815	23.354	-4.539	-19,4%
Achterhoek	7.762	9.812	-2.050	-20,9%
FoodValley	6.974	8.482	-1.508	-17,8%
Midden-Gelderland	12.053	14.221	-2.168	-15,2%
Rivierenland	5.514	6.802	-1.288	-18,9%
Rijk van Nijmegen	8.827	10.895	-2.068	-19,0%
Amersfoort	7.840	9.566	-1.726	-18,0%
Flevoland	12.106	14.171	-2.065	-14,6%
Gooi- en Vechtstreek	5.875	6.691	-816	-12,2%
Midden-Utrecht	21.057	24.335	-3.278	-13,5%
Noord-Holland Noord	15.738	17.733	-1.995	-11,3%
Zaanstreek/Waterland	7.857	9.114	-1.257	-13,8%
Zuid-Kennemerland	9.354	10.583	-1.229	-11,6%
Groot Amsterdam	35.118	36.299	-1.181	-3,3%
Haaglanden	23.437	26.363	-2.926	-11,1%
Holland Rijnland	12.209	13.516	-1.307	-9,7%
Midden-Holland	4.376	4.835	-459	-9,5%
Zuid-Holland Centraal	8.308	9.399	-1.091	-11,6%
Drechtsteden	7.275	8.607	-1.332	-15,5%
Gorinchem	2.870	3.586	-716	-20,0%
Rijnmond	41.406	48.078	-6.672	-13,9%
West-Brabant	20.367	24.664	-4.297	-17,4%
Zeeland	8.698	11.424	-2.726	-23,9%
Helmond-De Peel	7.807	10.172	-2.365	-23,3%
Midden-Brabant	13.574	17.281	-3.707	-21,5%
Noordoost-Brabant	16.695	21.398	-4.703	-22,0%
Zuidoost-Brabant	13.679	17.512	-3.833	-21,9%
Midden-Limburg	6.788	8.430	-1.642	-19,5%
Noord-Limburg	9.602	11.667	-2.065	-17,7%
Zuid-Limburg	16.916	20.891	-3.975	-19,0%
Onbekend	15.270	18.198	-2.928	

## Beëindigde WW-uitkeringen

	jan t/m dec		mutatie		Aandeel	
	2016	2015	abs.	%	2016	2015
<b>Totaal</b>	<b>524.880</b>	<b>578.705</b>	<b>-53.825</b>	<b>-9,3%</b>		
<b>Reden</b>						
maximale duur	180.285	191.768	-11.483	-6,0%	34%	33%
werkherhating	172.930	268.274	-95.344	-35,5%	33%	46%
overig	171.352	118.663	52.689	44,4%	33%	21%
<b>Geslacht</b>						
mannen	279.362	316.901	-37.539	-11,8%	53%	55%
vrouwen	245.518	261.804	-16.286	-6,2%	47%	45%
<b>Leeftijd</b>						
15 - 25 jaar	50.861	56.017	-5.156	-9,2%	10%	10%
25 - 35 jaar	143.211	161.638	-18.427	-11,4%	27%	28%
35 - 45 jaar	111.698	132.394	-20.696	-15,6%	21%	23%
45 - 55 jaar	121.538	136.062	-14.524	-10,7%	23%	24%
>= 55 jaar	97.450	92.183	5.267	5,7%	19%	16%
onbekend	122	411	-289			
< 27 jaar	80.560	89.583	-9.023	-10,1%	15%	15%
27-50 jaar	287.184	331.176	-43.992	-13,3%	55%	57%
>= 50 jaar	157.014	157.535	-521	-0,3%	30%	27%
onbekend	122	411	-289			
<b>Verstreken duur uitkering</b>						
< 6 maanden	307.553	357.535	-49.982	-14,0%	59%	62%
6 - 12 maanden	92.504	93.065	-561	-0,6%	18%	16%
12 - 24 maanden	63.918	73.276	-9.358	-12,8%	12%	13%
>= 2 jaar	60.905	54.829	6.076	11,1%	12%	9%
<b>Opleidingsniveau</b>						
basisopleiding	64.824	74.365	-9.541	-12,8%	12%	13%
vmb/mbo alg/mbo 1	120.894	134.830	-13.936	-10,3%	23%	23%
vwo/havo	21.736	22.032	-296	-1,3%	4%	4%
mbo 2 t/m 4	181.352	205.533	-24.181	-11,8%	35%	36%
hbo	88.316	97.747	-9.431	-9,6%	17%	17%
wo	35.535	38.439	-2.904	-7,6%	7%	7%
onbekend	12.223	5.759	6.464			
<b>Beroepsrichting BRC</b>						
Agrarische beroepen	12.176	12.470	-294	-2,4%	2%	2%
Bedrijfseconomische en Administratieve Beroepen	99.470	109.385	-9.915	-9,1%	19%	19%
Administratieve beroepen	69.013	75.657	-6.644	-8,8%	13%	13%
Ict Beroepen	8.389	9.016	-627	-7,0%	2%	2%
Zorg en Welzijn Beroepen	44.142	49.409	-5.267	-10,7%	8%	9%
Verzorgenden	12.840	13.864	-1.024	-7,4%	2%	2%
Openbaar Bestuur, Veiligheid En Juridische Beroep	9.957	11.050	-1.093	-9,9%	2%	2%
Pedagogische beroepen	26.677	29.639	-2.962	-10,0%	5%	5%
Creative En Taalkundige Beroepen	10.580	11.489	-909	-7,9%	2%	2%
Technische Beroepen	123.484	146.670	-23.186	-15,8%	24%	25%
Bouwberoepen	36.322	46.944	-10.622	-22,6%	7%	8%
Transport en Logistiek Beroepen	53.758	58.650	-4.892	-8,3%	10%	10%
Chauffeurs etc.	30.661	34.465	-3.804	-11,0%	6%	6%
Dienstverlenende Beroepen	41.078	43.256	-2.178	-5,0%	8%	7%
Schoonmakers en keukenhulpen	18.199	19.246	-1.047	-5,4%	3%	3%
Commerciële Beroepen	56.824	61.135	-4.311	-7,1%	11%	11%
Verkopers	39.331	41.769	-2.438	-5,8%	7%	7%
Managers	27.747	31.215	-3.468	-11,1%	5%	5%
Onbekend	10.598	5.321	5.277			
<b>Sector</b>						
Landbouw en visserij	10.989	12.032	-1.043	-8,7%	2%	2%
Industrie, delfstoffen en energie etc.	62.520	67.670	-5.150	-7,6%	12%	12%
Grafische industrie	2.611	3.343	-732	-21,9%	0%	1%
Metaal- en technische bedrijven	23.558	28.480	-4.922	-17,3%	4%	5%
Metaalindustrie	5.774	5.960	-186	-3,1%	1%	1%
Bouwnijverheid	19.374	26.155	-6.781	-25,9%	4%	5%
Bouwbedrijf	14.259	19.467	-5.208	-26,8%	3%	3%
Handel	78.330	83.151	-4.821	-5,8%	15%	14%
Detailhandel	31.169	34.768	-3.599	-10,4%	6%	6%
Grootwinkelbedrijf	17.882	15.719	2.163	13,8%	3%	3%
Groothandel	10.304	11.541	-1.237	-10,7%	2%	2%
Horeca	23.665	24.400	-735	-3,0%	5%	4%
Vervoer en opslag	39.413	39.542	-129	-0,3%	8%	7%
Financiële en zakelijke diensten	186.379	210.501	-24.122	-11,5%	36%	36%
Banken	6.728	7.917	-1.189	-15,0%	1%	1%
Reiniging	10.115	10.932	-817	-7,5%	2%	2%
Uitzendbedrijven	82.606	98.425	-15.819	-16,1%	16%	17%
Zakelijke dienstverlening	4.122	4.650	-528	-11,4%	1%	1%
Openbaar bestuur	5.086	5.565	-479	-8,6%	1%	1%
Onderwijs	17.115	17.040	75	0,4%	3%	3%
Gezondheidszorg, welzijn en cultuur	80.151	90.067	-9.916	-11,0%	15%	16%
Culturele instellingen	6.746	7.831	-1.085	-13,9%	1%	1%
Gezondheidszorg en welzijn	73.405	82.236	-8.831	-10,7%	14%	14%
Onbekende sector	1.858	2.114	-256			

## Beëindigde WW-uitkeringen naar regio

	jan t/m dec		mutatie	
	2016	2015	abs.	%
<b>Totaal</b>	<b>524.880</b>	<b>578.664</b>	<b>-53.784</b>	<b>-9,3%</b>
<b>Provincies</b>				
Groningen	19.133	21.519	-2.386	-11,1%
Friesland	23.077	26.255	-3.178	-12,1%
Drenthe	17.884	19.773	-1.889	-9,6%
Overijssel	38.480	43.446	-4.966	-11,4%
Flevoland	13.485	15.246	-1.761	-11,6%
Gelderland	59.134	66.721	-7.587	-11,4%
Utrecht	32.457	36.755	-4.298	-11,7%
Noord-Holland	74.087	80.364	-6.277	-7,8%
Zuid-Holland	105.090	112.662	-7.572	-6,7%
Zeeland	9.776	11.126	-1.350	-12,1%
Noord-Brabant	79.113	88.515	-9.402	-10,6%
Limburg	36.624	41.340	-4.716	-11,4%
Onbekend	16.540	14.942	1.598	
<b>Grote gemeenten</b>				
Amsterdam	25.765	28.070	-2.305	-8,2%
Rotterdam	24.672	25.773	-1.101	-4,3%
Den Haag	17.783	18.904	-1.121	-5,9%
Utrecht	9.692	11.019	-1.327	-12,0%
<b>Arbeidsmarktregio</b>				
Drenthe	11.402	12.744	-1.342	-10,5%
Friesland	23.077	26.255	-3.178	-12,1%
Groningen	23.769	26.578	-2.809	-10,6%
Regio Zwolle	17.135	19.344	-2.209	-11,4%
Stedendriehoek en Noordwest Veluwe	17.936	19.619	-1.683	-8,6%
Twente	20.871	23.393	-2.522	-10,8%
Achterhoek	8.848	10.531	-1.683	-16,0%
FoodValley	7.674	8.700	-1.026	-11,8%
Midden-Gelderland	13.083	14.628	-1.545	-10,6%
Rivierenland	6.142	6.942	-800	-11,5%
Rijk van Nijmegen	9.575	10.929	-1.354	-12,4%
Amersfoort	8.284	9.607	-1.323	-13,8%
Flevoland	12.814	14.440	-1.626	-11,3%
Gooi- en Vechtstreek	6.182	6.676	-494	-7,4%
Midden-Utrecht	21.870	24.679	-2.809	-11,4%
Noord-Holland Noord	16.345	17.636	-1.291	-7,3%
Zaanstreek/Waterland	8.519	9.040	-521	-5,8%
Zuid-Kennemerland	9.743	10.628	-885	-8,3%
Groot Amsterdam	34.367	37.584	-3.217	-8,6%
Haaglanden	24.057	25.744	-1.687	-6,6%
Holland Rijnland	12.601	13.309	-708	-5,3%
Midden-Holland	4.513	4.800	-287	-6,0%
Zuid-Holland Centraal	8.436	9.094	-658	-7,2%
Drechtsteden	7.714	8.517	-803	-9,4%
Gorinchem	3.140	3.465	-325	-9,4%
Rijnmond	44.898	48.024	-3.126	-6,5%
West-Brabant	22.129	24.362	-2.233	-9,2%
Zeeland	9.776	11.125	-1.349	-12,1%
Helmond-De Peel	8.652	9.638	-986	-10,2%
Midden-Brabant	14.891	16.735	-1.844	-11,0%
Noordoost-Brabant	18.396	20.958	-2.562	-12,2%
Zuidoost-Brabant	15.045	16.816	-1.771	-10,5%
Midden-Limburg	7.474	8.380	-906	-10,8%
Noord-Limburg	10.472	11.744	-1.272	-10,8%
Zuid-Limburg	18.510	21.020	-2.510	-11,9%
Onbekend	16.540	14.944	1.596	

## Beëindigde WW-uitkeringen vanwege werkherhervatting

	Beëindigde uitkeringen			Beëindigd door werkherhervatting			Aandeel werk	
	2016	2015	% mut.	2016	2015	% mut.	2016	2015
<b>Totaal</b>	<b>524.880</b>	<b>578.705</b>	<b>-9,3%</b>	<b>172.930</b>	<b>268.274</b>	<b>-35,5%</b>	<b>33%</b>	<b>46%</b>
<b>Geslacht</b>								
mannen	279.362	316.901	-11,8%	98.735	164.491	-40,0%	35%	52%
vrouwen	245.518	261.804	-6,2%	74.195	103.783	-28,5%	30%	40%
<b>Leeftijd</b>								
15 - 25 jaar	50.861	56.017	-9,2%	9.163	18.990	-51,7%	18%	34%
25 - 35 jaar	143.211	161.638	-11,4%	42.596	74.478	-42,8%	30%	46%
35 - 45 jaar	111.698	132.394	-15,6%	43.984	69.840	-37,0%	39%	53%
45 - 55 jaar	121.538	136.062	-10,7%	50.607	72.004	-29,7%	42%	53%
>= 55 jaar	97.450	92.183	5,7%	26.570	32.894	-19,2%	27%	36%
onbekend	122	411	-70,3%	10	68			
< 27 jaar	80.560	89.583	-10,1%	16.797	33.294	-49,5%	21%	37%
27-50 jaar	287.184	331.176	-13,3%	105.384	168.406	-37,4%	37%	51%
>= 50 jaar	157.014	157.535	-0,3%	50.739	66.506	-23,7%	32%	42%
onbekend	122	411	-70,3%	10	68			
<b>Duur uitkering</b>								
< 6 maanden	307.553	357.535	-14,0%	110.011	195.078	-43,6%	36%	55%
6 - 12 maanden	92.504	93.065	-0,6%	38.340	46.514	-17,6%	41%	50%
12 - 24 maanden	63.918	73.276	-12,8%	20.068	22.617	-11,3%	31%	31%
>= 2 jaar	60.905	54.829	11,1%	4.511	4.065	11,0%	7%	7%
<b>Opleidingsniveau</b>								
basisopleiding	64.824	74.365	-12,8%	15.061	26.164	-42,4%	23%	35%
vmb/mbo alg/mbo 1	120.894	134.830	-10,3%	37.566	59.024	-36,4%	31%	44%
vwo/havo	21.736	22.032	-1,3%	5.666	8.414	-32,7%	26%	38%
mbo 2 t/m 4	181.352	205.533	-11,8%	64.437	102.419	-37,1%	36%	50%
hbo	88.316	97.747	-9,6%	34.550	50.763	-31,9%	39%	52%
wo	35.535	38.439	-7,6%	13.637	19.523	-30,1%	38%	51%
onbekend	12.223	5.759		2.013	1.967			
<b>Beroepsrichting BRC</b>								
Agrarische beroepen	12.176	12.470	-2,4%	4.353	6.363	-31,6%	36%	51%
Bedrijfseconomische en Administratieve Beroepen	99.470	109.385	-9,1%	32.319	48.088	-32,8%	32%	44%
Administratieve beroepen	69.013	75.657	-8,8%	20.764	30.690	-32,3%	30%	41%
Ict Beroepen	8.389	9.016	-7,0%	2.768	4.543	-39,1%	33%	50%
Zorg en Welzijn Beroepen	44.142	49.409	-10,7%	13.870	20.004	-30,7%	31%	40%
Verzorgenden	12.840	13.864	-7,4%	3.480	4.392	-20,8%	27%	32%
Openbaar Bestuur, Veiligheid En Juridische Beroepen	9.957	11.050	-9,9%	3.312	4.670	-29,1%	33%	42%
Pedagogische beroepen	26.677	29.639	-10,0%	8.957	12.253	-26,9%	34%	41%
Creatieve En Taalkundige Beroepen	10.580	11.489	-7,9%	3.486	4.954	-29,6%	33%	43%
Technische Beroepen	123.484	146.670	-15,8%	45.777	81.776	-44,0%	37%	56%
Bouwberoepen	36.322	46.944	-22,6%	17.018	33.124	-48,6%	47%	71%
Transport en Logistiek Beroepen	53.758	58.650	-8,3%	16.931	26.014	-34,9%	31%	44%
Chaufeurs etc.	30.661	34.465	-11,0%	11.167	17.033	-34,4%	36%	49%
Dienstverlenende Beroepen	41.078	43.256	-5,0%	10.901	15.214	-28,3%	27%	35%
Schoonmakers en keukenhulpers	18.199	19.246	-5,4%	4.288	5.773	-25,7%	24%	30%
Commerciële Beroepen	56.824	61.135	-7,1%	17.744	25.839	-31,3%	31%	42%
Verkopers	39.331	41.769	-5,8%	11.025	15.691	-29,7%	28%	38%
Managers	27.747	31.215	-11,1%	10.881	16.838	-35,4%	39%	54%
Onbekend	10.598	5.321		1.631	1.718			
<b>Sector</b>								
Landbouw en visserij	10.989	12.032	-8,7%	3.820	6.104	-37,4%	35%	51%
Industrie, delfstoffen en energie etc.	62.520	68.138	-8,2%	20.987	33.827	-38,0%	34%	50%
Grafische industrie	2.611	3.343	-21,9%	817	1.403	-41,8%	31%	42%
Metaal- en technische bedrijven	23.558	28.480	-17,3%	9.114	15.579	-41,5%	39%	55%
Metaalindustrie	5.774	5.960	-3,1%	2.059	3.223	-36,1%	36%	54%
Bouwnijverheid	19.374	26.155	-25,9%	8.501	17.206	-50,6%	44%	66%
Bouwbedrijf	14.259	19.467	-26,8%	6.234	12.246	-49,1%	44%	63%
Handel	78.330	83.151	-5,8%	23.311	34.288	-32,0%	30%	41%
Detailhandel	31.169	34.768	-10,4%	8.816	13.380	-34,1%	28%	38%
Grootwinkelbedrijf	17.882	15.719	13,8%	4.600	5.391	-14,7%	26%	34%
Groothandel	10.304	11.541	-10,7%	3.628	5.711	-36,5%	35%	49%
Horeca	23.665	24.400	-3,0%	6.808	9.418	-27,7%	29%	39%
Vervoer en opslag	39.413	39.542	-0,3%	11.531	16.423	-29,8%	29%	42%
Financiële en zakelijke diensten	186.379	210.501	-11,5%	65.064	104.070	-37,5%	35%	49%
Banken	6.728	7.917	-15,0%	1.771	3.348	-47,1%	26%	42%
Reiniging	10.115	10.932	-7,5%	2.067	2.953	-30,0%	20%	27%
Uitzendbedrijven	82.606	98.425	-16,1%	31.206	53.363	-41,5%	38%	54%
Zakelijke dienstverlening	4.122	4.650	-11,4%	1.515	2.231	-32,1%	37%	48%
Openbaar bestuur	5.086	5.565	-8,6%	1.169	1.837	-36,4%	23%	33%
Onderwijs	17.115	17.040	0,4%	5.896	7.385	-20,2%	34%	43%
Gezondheidszorg, welzijn en cultuur	80.151	90.067	-11,0%	25.289	36.466	-30,7%	32%	40%
Culturele instellingen	6.746	7.831	-13,9%	2.525	3.881	-34,9%	37%	50%
Gezondheidszorg en welzijn	73.405	82.236	-10,7%	22.764	32.585	-30,1%	31%	40%
Onbekende sector	1.858	2.114		554	1.060			
<b>Provincies</b>								
Groningen	19.133	21.519	-11,1%	7.277	11.172	-34,9%	38%	52%
Friesland	23.077	26.255	-12,1%	9.580	14.841	-35,4%	42%	57%
Drenthe	17.884	19.773	-9,6%	7.716	11.230	-31,3%	43%	57%
Overijssel	38.480	43.446	-11,4%	13.887	22.743	-38,9%	36%	52%
Flevoland	13.485	15.246	-11,6%	4.179	6.671	-37,4%	31%	44%
Gelderland	59.134	66.721	-11,4%	20.726	31.621	-34,5%	35%	47%
Utrecht	32.457	36.755	-11,7%	10.826	16.857	-35,8%	33%	46%
Noord-Holland	74.087	80.364	-7,8%	22.526	33.997	-33,7%	30%	42%
Zuid-Holland	105.090	112.662	-6,7%	30.883	47.307	-34,7%	29%	42%
Zeeland	9.776	11.126	-12,1%	3.333	5.212	-36,1%	34%	47%
Noord-Brabant	79.113	88.515	-10,6%	26.810	42.389	-36,8%	34%	48%
Limburg	36.624	41.340	-11,4%	13.442	20.691	-35,0%	37%	50%
Onbekend	16.540	14.942		1.745	3.539			
<b>Grote gemeenten</b>								
Amsterdam	25.765	28.070	-8,2%	7.246	10.368	-30,1%	28%	37%
Rotterdam	24.672	25.773	-4,3%	6.549	10.086	-35,1%	27%	39%
Den Haag	17.783	18.904	-5,9%	4.724	7.045	-32,9%	27%	37%
Utrecht	9.692	11.019	-12,0%	3.193	4.846	-34,1%	33%	44%

## Beëindigde WW-uitkeringen vanwege bereiken maximale uitkeringsduur

	Beëindigde uitkeringen			Beëindigd vanwege max. duur			Aandeel max.duur	
	2016	2015	% mut.	2016	2015	% mut.	2016	2015
<b>Totaal</b>	<b>524.880</b>	<b>578.705</b>	<b>-9,3%</b>	<b>180.285</b>	<b>191.768</b>	<b>-6,0%</b>	<b>34%</b>	<b>33%</b>
<b>Geslacht</b>								
mannen	279.362	316.901	-11,8%	87.391	93.722	-6,8%	31%	30%
vrouwen	245.518	261.804	-6,2%	92.894	98.046	-5,3%	38%	37%
<b>Leeftijd</b>								
15 - 25 jaar	50.861	56.017	-9,2%	23.444	27.675	-15,3%	46%	49%
25 - 35 jaar	143.211	161.638	-11,4%	52.075	57.176	-8,9%	36%	35%
35 - 45 jaar	111.698	132.394	-15,6%	33.810	39.342	-14,1%	30%	30%
45 - 55 jaar	121.538	136.062	-10,7%	35.248	37.600	-6,3%	29%	28%
>= 55 jaar	97.450	92.183	5,7%	35.637	29.753	19,8%	37%	32%
onbekend	122	411	-70,3%	71	222			
< 27 jaar	80.560	89.583	-10,1%	35.149	40.938	-14,1%	44%	46%
27-50 jaar	287.184	331.176	-13,3%	91.700	102.763	-10,8%	32%	31%
>= 50 jaar	157.014	157.535	-0,3%	53.365	47.845	11,5%	34%	30%
onbekend	122	411	-70,3%	71	222			
<b>Verstreken duur uitkering</b>								
< 6 maanden	307.553	357.535	-14,0%	80.265	91.611	-12,4%	26%	26%
6 - 12 maanden	92.504	93.065	-0,6%	25.305	24.665	2,6%	27%	27%
12 - 24 maanden	63.918	73.276	-12,8%	26.752	32.515	-17,7%	42%	44%
>= 2 jaar	60.905	54.829	11,1%	47.963	42.977	11,6%	79%	78%
<b>Opleidingsniveau</b>								
basisopleiding	64.824	74.365	-12,8%	26.445	29.929	-11,6%	41%	40%
vmb/mbo alg/mbo 1	120.894	134.830	-10,3%	42.417	45.857	-7,5%	35%	34%
vwo/havo	21.736	22.032	-1,3%	8.942	9.349	-4,4%	41%	42%
mbo 2 t/m 4	181.352	205.533	-11,8%	57.524	62.701	-8,3%	32%	31%
hbo	88.316	97.747	-9,6%	28.411	29.327	-3,1%	32%	30%
wo	35.535	38.439	-7,6%	12.395	12.487	-0,7%	35%	32%
onbekend	12.223	5.759		4.151	2.118			
<b>Beroepsrichting BRC</b>								
Agrarische beroepen	12.176	12.470	-2,4%	3.655	3.884	-5,9%	30%	31%
Bedrijfs-economische en Administratieve Beroepen	99.470	109.385	-9,1%	37.864	39.764	-4,8%	38%	36%
Administratieve beroepen	69.013	75.657	-8,8%	27.504	29.161	-5,7%	40%	39%
Ict Beroepen	8.389	9.016	-7,0%	3.108	3.069	1,3%	37%	34%
Zorg en Welzijn Beroepen	44.142	49.409	-10,7%	15.036	17.012	-11,6%	34%	34%
Verzorgenden	12.840	13.864	-7,4%	4.514	5.339	-15,5%	35%	39%
Openbaar Bestuur, Veiligheid En Juridische Beroepen	9.957	11.050	-9,9%	3.437	3.948	-12,9%	35%	36%
Pedagogische beroepen	26.677	29.639	-10,0%	9.417	10.194	-7,6%	35%	34%
Creatieve En Taalkundige Beroepen	10.580	11.489	-7,9%	4.270	4.503	-5,2%	40%	39%
Technische Beroepen	123.484	146.670	-15,8%	35.541	38.547	-7,8%	29%	26%
Bouwberoepen	36.322	46.944	-22,6%	6.656	7.157	-7,0%	18%	15%
Transport en Logistiek Beroepen	53.758	58.650	-8,3%	17.864	19.000	-6,0%	33%	32%
Chaufeurs etc.	30.661	34.465	-11,0%	8.274	9.076	-8,8%	27%	26%
Dienstverlenende Beroepen	41.078	43.256	-5,0%	16.035	17.612	-9,0%	39%	41%
Schoonmakers en keukenhulpverleners	18.199	19.246	-5,4%	7.772	8.692	-10,6%	43%	45%
Commerciële Beroepen	56.824	61.135	-7,1%	21.527	22.898	-6,0%	38%	37%
Verkopers	39.331	41.769	-5,8%	15.705	16.701	-6,0%	40%	40%
Managers	27.747	31.215	-11,1%	8.994	9.312	-3,4%	32%	30%
Onbekend	10.598	5.321		3.537	2.025			
<b>Sector</b>								
Landbouw en visserij	10.989	12.032	-8,7%	3.333	3.774	-11,7%	30%	31%
Industrie, delfstoffen en energie etc.	62.520	68.138	-8,2%	20.155	19.522	3,2%	32%	29%
Grafische industrie	2.611	3.343	-21,9%	1.037	1.152	-10,0%	40%	34%
Metaal- en technische bedrijven	23.558	28.480	-17,3%	6.569	7.358	-10,7%	28%	26%
Metaalindustrie	5.774	5.960	-3,1%	1.667	1.461	14,1%	29%	25%
Bouwnijverheid	19.374	26.155	-25,9%	4.417	4.848	-8,9%	23%	19%
Bouwbedrijf	14.259	19.467	-26,8%	3.416	3.917	-12,8%	24%	20%
Handel	78.330	83.151	-5,8%	29.954	31.735	-5,6%	38%	38%
Detailhandel	31.169	34.768	-10,4%	12.542	13.839	-9,4%	40%	40%
Grootwinkelbedrijf	17.882	15.719	13,8%	7.124	7.068	0,8%	40%	45%
Groothandel	10.304	11.541	-10,7%	3.541	3.735	-5,2%	34%	32%
Horeca	23.665	24.400	-3,0%	8.679	9.681	-10,4%	37%	40%
Vervoer en opslag	39.413	39.542	-0,3%	13.968	13.567	3,0%	35%	34%
Financiële en zakelijke diensten	186.379	210.501	-11,5%	62.813	68.088	-7,7%	34%	32%
Banken	6.728	7.917	-15,0%	3.238	3.092	4,7%	48%	39%
Reiniging	10.115	10.932	-7,5%	4.576	5.160	-11,3%	45%	47%
Uitzendbedrijven	82.606	98.425	-16,1%	23.606	27.833	-15,2%	29%	28%
Zakelijke dienstverlening	4.122	4.650	-11,4%	1.487	1.579	-5,8%	36%	34%
Openbaar bestuur	5.086	5.565	-8,6%	2.394	2.527	-5,3%	47%	45%
Onderwijs	17.115	17.040	0,4%	5.896	5.746	2,6%	34%	34%
Gezondheidszorg, welzijn en cultuur	80.151	90.067	-11,0%	27.868	31.391	-11,2%	35%	35%
Culturele instellingen	6.746	7.831	-13,9%	2.218	2.402	-7,7%	33%	31%
Gezondheidszorg en welzijn	73.405	82.236	-10,7%	25.650	28.989	-11,5%	35%	35%
Onbekende sector	1.858	2.114		641	702			
<b>Provincies</b>								
Groningen	19.133	21.519	-11,1%	6.160	6.675	-7,7%	32%	31%
Friesland	23.077	26.255	-12,1%	6.860	7.262	-5,5%	30%	28%
Drenthe	17.884	19.773	-9,6%	4.855	5.162	-5,9%	27%	26%
Overijssel	38.480	43.446	-11,4%	11.521	12.189	-5,5%	30%	28%
Flevoland	13.485	15.246	-11,6%	4.910	5.329	-7,9%	36%	35%
Gelderland	59.134	66.721	-11,4%	19.523	20.895	-6,6%	33%	31%
Utrecht	32.457	36.755	-11,7%	11.443	12.404	-7,7%	35%	34%
Noord-Holland	74.087	80.364	-7,8%	27.289	29.305	-6,9%	37%	36%
Zuid-Holland	105.090	112.662	-6,7%	40.912	43.015	-4,9%	39%	38%
Zeeland	9.776	11.126	-12,1%	3.142	3.364	-6,6%	32%	30%
Noord-Brabant	79.113	88.515	-10,6%	25.556	26.983	-5,3%	32%	30%
Limburg	36.624	41.340	-11,4%	10.910	11.934	-8,6%	30%	29%
Onbekend	16.540	14.942		7.204	7.243			
<b>Grote gemeenten</b>								
Amsterdam	25.765	28.070	-8,2%	10.914	12.075	-9,6%	42%	43%
Rotterdam	24.672	25.773	-4,3%	10.151	10.367	-2,1%	41%	40%
Den Haag	17.783	18.904	-5,9%	7.901	8.537	-7,4%	44%	45%
Utrecht	9.692	11.019	-12,0%	3.548	3.966	-10,5%	37%	36%

---

# Toelichting WW/NWW/WBB

UWV ziet de WW-informatie als een belangrijke factor om inzicht te krijgen in de dynamiek op de arbeidsmarkt. Daarentegen beschouwt UWV de cijfers m.b.t. de bij UWV geregistreerde niet-werkende werkzoekenden (NWW) primair als een administratief gegeven. Deze cijfers worden in sterke mate bepaald door registratieprocessen van UWV en gemeenten. De cijfers die UWV presenteert mogen overigens niet worden verward met de officiële werkloosheidscijfers, zoals deze door het CBS worden gepresenteerd.

## WW

Bij de WW-uitkeringen wordt onderscheid gemaakt tussen 4 en 5 weekse verslagperiodes. Beëindigde WW-uitkeringen naar sector hebben betrekking op de sector van instroom. De WW-cijfers in de Nieuwsflits hebben betrekking op het aantal WW-uitkeringen en niet op het aantal personen met een WW-uitkering. Een persoon kan tegelijkertijd meerdere WW-uitkeringen hebben.

Met de Wet werk en zekerheid (Wwz) is er sinds juli 2015 een nieuwe WW-systematiek op basis van inkomstenverrekening. Deze systematiek heeft een verhogend effect op het aantal lopende WW-uitkeringen. Uitkeringen worden sindsdien pas formeel beëindigd wanneer vaststaat dat er twee maanden lang sprake is geweest van voldoende inkomsten. Daarnaast behouden mensen die tegen lager loon gaan werken een aanvulling uit de WW.

Zie ook:

<http://www.rijksoverheid.nl/documenten/kamerstukken/2016/02/18/kamerbrief-wwz-en-statistische-informatie-ww>

## Niet-werkende werkzoekenden (NWW) en werkloze beroepsbevolking (WBB)

UWV WERKbedrijf publiceert cijfers over niet-werkende werkzoekenden (NWW) op de website [www.werk.nl](http://www.werk.nl). De cijfers over NWW verschillen van samenstelling met de werkloze beroepsbevolking (WBB) die het CBS publiceert. Enerzijds staan niet alle werklozen ingeschreven bij UWV WERKbedrijf, dit betreft vooral personen zonder recht op een uitkering zoals jongeren en herintreders. Anderzijds staan er personen bij UWV ingeschreven die niet tot de werkloze beroepsbevolking horen. Dit betreft met name personen die niet direct beschikbaar zijn voor de arbeidsmarkt bijvoorbeeld omdat zij een opleiding of cursus volgen. Dit geldt ook voor personen die niet actief naar werk zoeken.

Een ander verschil is de wijze waarop beide cijfers tot stand komen: het NWW-cijfer komt voort uit de registratie van werkzoekenden door UWV, het WBB-cijfer van CBS komt tot stand door een enquête onder de beroepsbevolking.

Met ingang van januari 2015 zijn CBS en UWV overgestapt op een nieuwe definitie voor WBB en NWW. In plaats van de nationale definitie wordt voortaan de internationale (ILO) definitie voor zowel WBB als NWW gehanteerd.

## Definities NWW en WBB m.i.v. januari 2015

- Niet-werkende werkzoekenden (NWW): bij UWV ingeschreven werkzoekenden van 15 t/m 74 jaar zonder werk of minder dan 1 uur per week werkzaam.
- Werkloze beroepsbevolking (WBB): personen van 15 t/m 74 jaar zonder werk of minder dan 1 uur per week werkzaam, die binnen 2 weken beschikbaar zijn voor de arbeidsmarkt en de afgelopen 4 weken naar werk hebben gezocht.

## Betere ontsluiting arbeidsmarktinformatie

Op de UWV website [werk.nl/arbeidsmarktinformatie](http://werk.nl/arbeidsmarktinformatie) vindt u actuele arbeidsmarktinformatie per regio en per sector. Ook geeft UWV er een integraal beeld van vraag, aanbod en knelpunten op de arbeidsmarkt. Met deze informatie krijgt u een goed beeld van het aantal werkzoekenden binnen uw eigen gemeente. Of u ziet in één oogopslag waar u geschikte medewerkers vindt.



