

Duiding

Arbeidsmarktontwikkelingen

september 2017



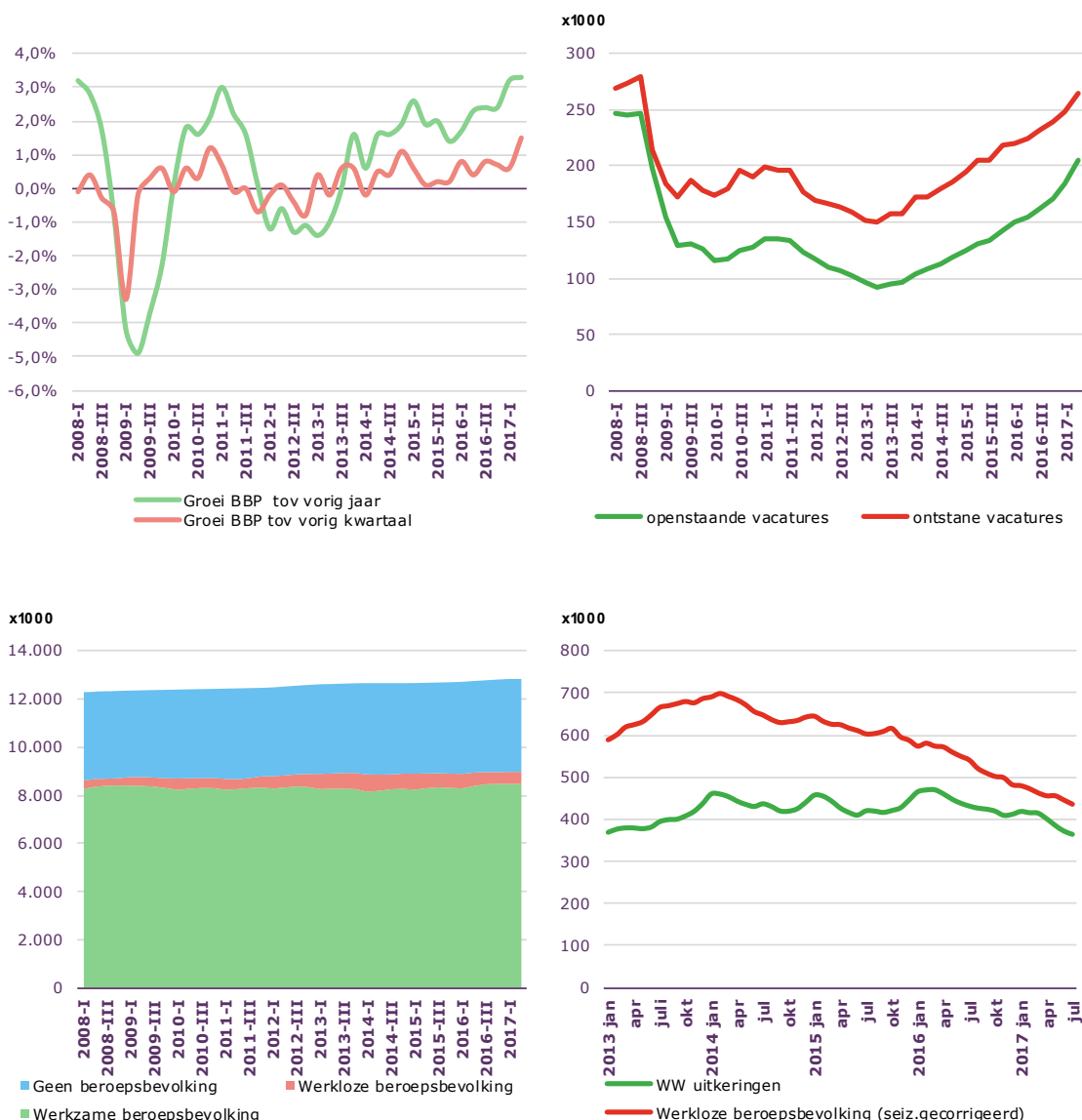
Inhoudsopgave

Samenvatting: in één oogopslag	2
1. Economie	3
1.1. Sterke groei van de Nederlandse economie	3
1.2. Minder verleende ontslagvergunningen	4
1.3. Aantal uitzenduren groeit al ruim drie jaar	5
1.4. Producentenvertrouwen iets gedaald; consumentenvertrouwen onveranderd hoog	6
2. Vraag naar arbeid	7
2.1. Ontwikkeling van het aantal banen	7
2.2. Aantal vacatures stijgt fors	8
3. Aanbod van arbeid	9
3.1. Ontwikkeling van de beroepsbevolking	9
3.2. Werkloze beroepsbevolking en WW-uitkeringen	9
4. Uitgelicht: Wisselingen in arbeidspositie	11
Bijlage	13
Colofon	14

Samenvatting: in één oogopslag

De economie groeit sterk: sterke groei aantal banen; de werkloosheid neemt verder af

De Nederlandse economie groeit al dertien kwartalen op rij blijkt uit cijfers van het CBS. In het tweede kwartaal 2017 groeide het **Bruto Binnenlands Product** met 1,5% ten opzichte van het vorige kwartaal en met 3,3% ten opzichte van het tweede kwartaal van 2016. De verwachtingen voor 2017 en 2018 zijn gunstig, volgens het CPB groeit de economie met respectievelijk 3,3% en 2,5%. Het aantal **banen** nam verder toe en in het tweede kwartaal zijn er gemiddeld 10,2 miljoen banen. Vooral het aantal banen van werknemers neemt toe. De stijgende lijn in het aantal **ontstane vacatures** die is ingezet sinds de herfst van 2013 zet zich voort. In het tweede kwartaal van 2017 zijn er 264 duizend vacatures ontstaan en er zijn 204 duizend openstaande vacatures. De gunstigere economische situatie is ook terug te zien in de cijfers over de **werkzame en werkloze beroepsbevolking** en het aantal WW-uitkeringen. Het aantal werkzame personen neemt toe en de werkloosheid en het aantal **WW-uitkeringen** neemt af.



Bronnen: CBS en UWW.

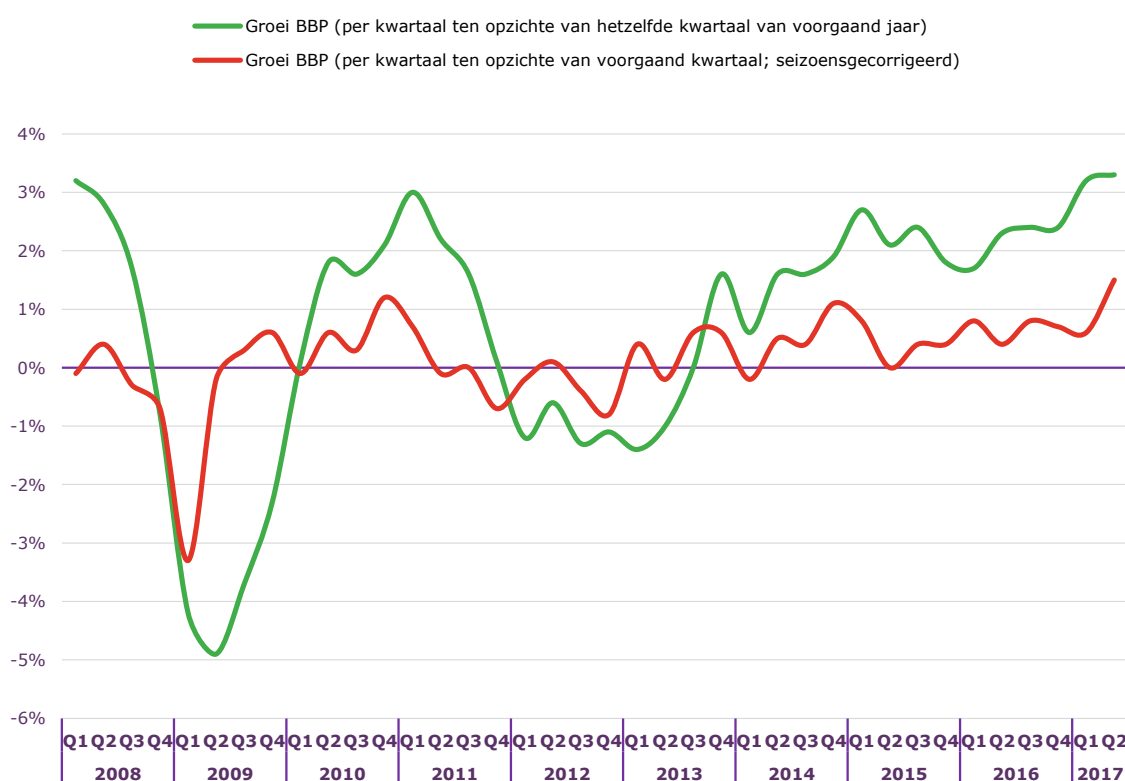
1. Economie

1.1. Sterke groei van de Nederlandse economie

Het BBP is in het tweede kwartaal van 2017 met 1,5 procent gegroeid ten opzichte van een kwartaal eerder, meldt het CBS.¹ Het CBS spreekt van een uitzonderlijk hoge groei. Ten opzichte van het tweede kwartaal van 2016 is de Nederlandse economie met 3,3 procent gegroeid.

Het Centraal Planbureau verwacht voor de komende jaren dat de economische groei stevig doorzet met 3,3% in 2017 en 2,5% in 2018.²

Figuur 1.1 Nederlandse economische ontwikkeling per kwartaal (CBS)



¹ CBS, 'Uitzonderlijk hoge bbp-groei in tweede kwartaal 2017', 16 augustus 2017.

² CPB, 'Economische groei trekt stevig aan', 16 augustus 2017.

1.2. Minder verleende ontslagvergunningen

In de eerste zeven maanden van 2017 dienden werkgevers 28 procent minder ontslagaanvragen in dan in dezelfde periode in 2016. UWV verleende in de eerste zeven maanden van 2017 52 procent minder ontslagvergunningen dan in 2016. De meeste ontslagvergunningen (61%) werden verleend vanwege bedrijfseconomische redenen.³

Figuur 1.2 Ingediende ontslagaanvragen en verleende ontslagvergunningen per maand (UWV)



Bovenstaande grafiek laat de ontwikkeling van het aantal ingediende ontslagaanvragen en verleende ontslagvergunningen vanaf 2012 zien. Na een periode van stijging zet in 2014 een daling in. In juni 2015 is er een piek in het aantal ontslagaanvragen. Werkgevers vrezen dat de invoering van de Wet werk en zekerheid (Wwz) het moeilijker zal maken om personeel te ontslaan.⁴ In juli 2015 zijn er meer ontslagvergunningen dan aanvragen vanwege de afhandelingen van de grote hoeveelheid aanvragen in de maand daarvoor. Daarna gaat de daling van het aantal ontslagaanvragen en ontslagvergunningen weer verder, omdat de arbeidsmarkt aantrekt. Begin 2016 is er even een piek vanwege het faillissement van een aantal winkelketens waaronder de V&D. Daarna is de verdere verbetering van de arbeidsmarkt ook te zien in een verdere vermindering van het aantal ontslagaanvragen en verleende vergunningen.

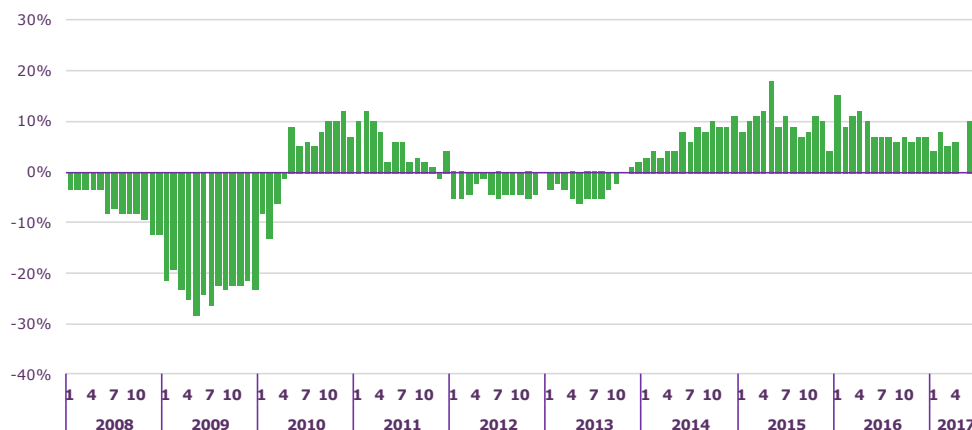
³ UWV, 'Nieuwsflits Arbeidsmarkt juli 2017', 17 augustus 2017.

⁴ Morel, 'Arbeidsrechtadvocaat beleeft topdrukke door Wwz-ontslag' in Trouw 23 juni 2015.

1.3. Aantal uitzenduren groeit al ruim drie jaar

Een belangrijke arbeidsmarktindicator is het verloop van het aantal uitzenduren. Dit aantal groeit nu bijna onafgebroken vanaf november 2013 (figuur 1.3). Alleen in mei is het aantal uitzenduren gelijk aan mei 2016.⁵ Daarna zet de groei weer in.⁶ Dat blijkt uit de cijfers van de Algemene Bond van Uitzendondernemingen (ABU) – goed voor 60% van de uitzendmarkt. Bij een economische opleving neemt eerst de vraag naar uitzendkrachten toe. Daarna volgen andere flexkrachten en ten slotte werknemers met een vast dienstverband. Bij een economische krimp is het omgekeerde zichtbaar. Zo is de ontwikkeling van het aantal uitzenduren een graadmeter voor de ontwikkeling op de arbeidsmarkt.⁷

Figuur 1.3 Ontwikkeling van het aantal uitzenduren volgens de ABU per verslagperiode (ten opzichte van een geheel jaar eerder)



⁵ ABU, 'Marktontwikkelingen Periode 5 2017', 13 juni 2017.

⁶ ABU, 'Marktontwikkelingen Periode 7 2017', 8 augustus 2017.

⁷ Zie verder: https://www.werk.nl/werk_nl/arbeidsmarktinformatie/achtergrond/uitzendkrachten-economie

1.4. Producentenvertrouwen iets gedaald; consumentenvertrouwen onveranderd hoog

Het producentenvertrouwen daalde van 7,2 in juni naar 5,4 in augustus. Het vertrouwen van de industriële producenten ligt echter nog ruim boven het gemiddelde van de afgelopen twintig jaar.⁸ Het producentenvertrouwen bestaat uit drie deelindicatoren: de verwachte bedrijvigheid, de orderpositie en de voorraad gereed product. De resultaten van de Conjunctuurenquête Nederland (COEN) vormen de basis van deze indicatoren. Eens per kwartaal wordt ook gevraagd naar belemmeringen voor het uitoefenen van bedrijfsactiviteiten. Aan het begin van het derde kwartaal van 2017 blijkt dat steeds meer bedrijven moeite hebben om geschikt personeel te vinden. Dat geldt niet alleen voor de producenten in de industrie, maar ook voor ondernemers in andere bedrijfstakken, zoals de ICT en de zakelijke dienstverlening.⁹ De inkoopmanagers zijn zeer optimistisch, de productie neemt toe en de werkgelegenheid groeit. Wel constateren zij een toename van de hoeveelheid onvoltooid of niet uitgevoerd werk.¹⁰

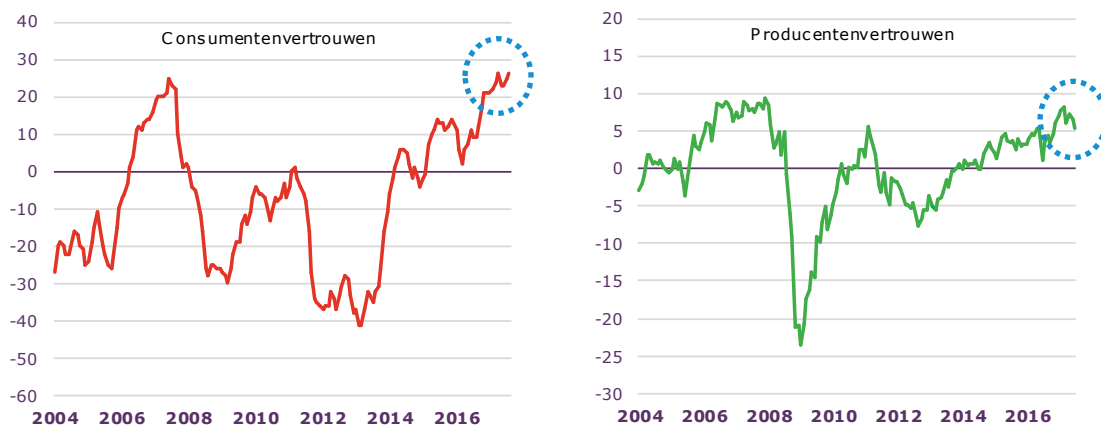
Het consumentenvertrouwen kwam in augustus 2017 uit op 26 (figuur 1,4, links). Dat is ruim boven het gemiddelde van de afgelopen 20 jaar.

Het consumentenvertrouwen wordt vastgesteld op basis van vragen over het economisch klimaat, de koopbereidheid en de eigen financiële situatie. Deze vragen maken onderdeel uit van het Consumenten Conjunctuuronderzoek (CCO). In dat onderzoek kunnen ook andere vragen over de verwachte economische ontwikkeling gesteld worden. In augustus is gevraagd naar de werkloosheidsontwikkeling in de komende 12 maanden. Daaruit bleek dat consumenten een verdere daling van de werkloosheid verwachten.¹¹

Figuur 1.4 Vertrouwen in de Nederlandse economie van consumenten (links) en van producenten (rechts) (CBS)

Toelichting:

- Als het cijfer boven de nullijn ligt, zijn de optimisten in de meerderheid
- Als het cijfer onder de nullijn ligt, zijn de pessimisten in de meerderheid
- Bijvoorbeeld 55% van de consumenten is optimistisch en 45% pessimistisch: vertrouwen is +10% (55%-45%)



⁸ CBS, 'Producenten industrie in augustus minder positief', 30 augustus 2017.

⁹ CBS, 'Bedrijfsleven ervaart personeelstekort', 17 augustus 2017.

¹⁰ NEVI, 'Op twee na hoogste waarde ooit - NEVI PMI augustus 59.7', 1 september 2017.

¹¹ CBS, 'Vertrouwen consument stijgt een fractie in augustus', 22 augustus 2017.

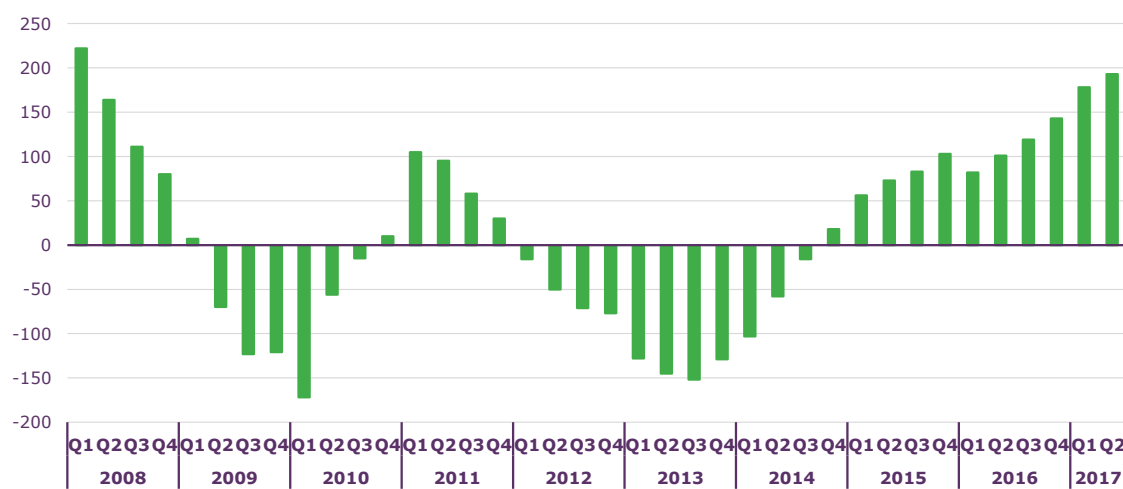
2. Vraag naar arbeid

2.1. Ontwikkeling van het aantal banen

Het totale aantal banen is in het tweede kwartaal van 2017 met 205 duizend toegenomen in vergelijking met het tweede kwartaal van 2016. In het tweede kwartaal zijn er gemiddeld 10,2 miljoen banen. Het aantal banen van werknemers is in het tweede kwartaal van 2017 met 193 duizend toegenomen in vergelijking met het tweede kwartaal van 2016 naar 8,1 miljoen (zie onderstaande grafiek).¹²

Figuur 2.1 Ontwikkeling van het aantal werknemersbanen per kwartaal (ten opzichte van hetzelfde kwartaal voorgaand jaar) (CBS)

X 1.000



De meeste nieuwe werknemersbanen zijn er bijgekomen in grote sectoren, zoals de zakelijke dienstverlening (+87 duizend) en handel, vervoer en horeca (+50 duizend, tabel 2.1). De grootste procentuele stijging is in de zakelijke dienstverlening (+6%). Bij de zakelijke dienstverlening zit de groei vooral bij de uitzendbureaus.¹³

¹² Deze aantallen zijn niet seizoengecorrigeerd. Seizoensinvloeden spelen een rol bij vergelijking van verschillende perioden binnen hetzelfde jaar.

¹³ CBS, 'Sterkste banengroei sinds 2008', 16 augustus 2017.

Tabel 2.1 Ontwikkeling van het aantal werknemersbanen per sector

Bedrijfstak (SBI 2008)	2016 2e kwartaal	2017 2e kwartaal	Groei procentueel	Groei absoluut
Alle economische activiteiten	7.937	8.130	2%	193
Landbouw, bosbouw en visserij	104	106	2%	2
Nijverheid (geen bouw) en energie	810	815	1%	5
Bouwnijverheid	299	308	3%	9
Handel, vervoer en horeca	2.090	2.140	2%	50
Informatie en communicatie	245	258	5%	13
Financiële dienstverlening	235	226	-4%	-9
Verhuur en handel van onroerend goed	66	68	3%	2
Zakelijke dienstverlening	1.513	1.600	6%	87
Openbaar bestuur en overheidsdiensten	513	516	1%	3
Onderwijs	522	529	1%	7
Gezondheids- en welzijnszorg	1.241	1.261	2%	20
Cultuur, recreatie, overige diensten	299	304	2%	5

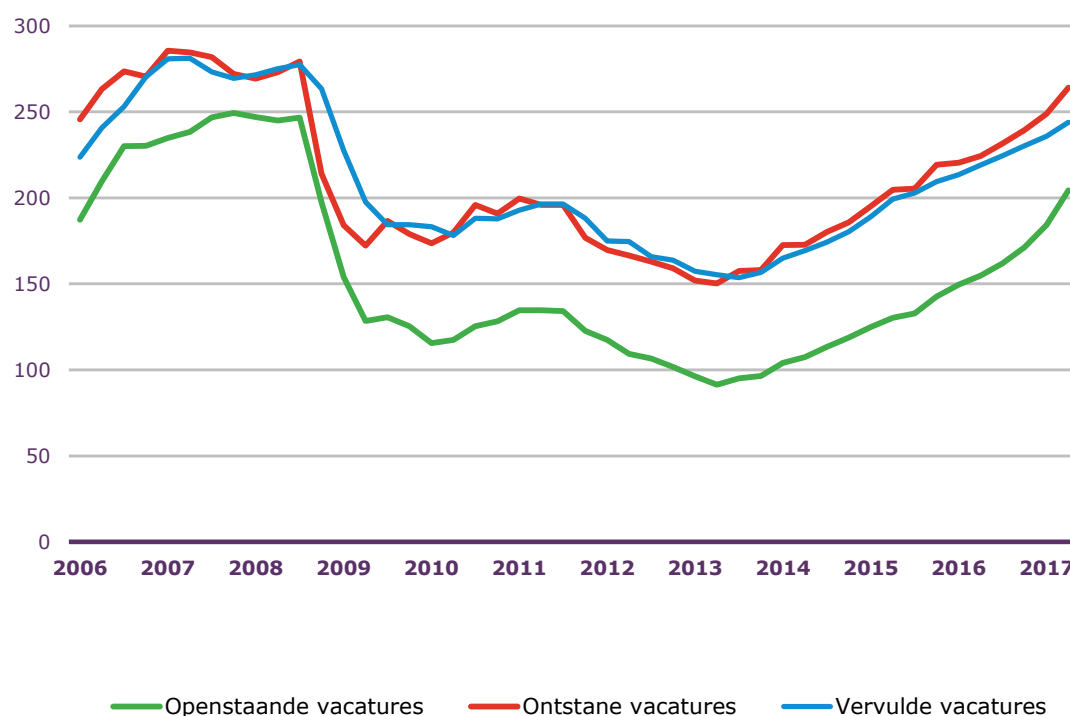
2.2. Aantal vacatures stijgt fors

Eind juni waren er 204 duizend openstaande vacatures. Alleen in 2000 en de periode 2006-2008 waren er meer vacatures dan nu. In het afgelopen kwartaal nam het aantal vacatures in bijna alle bedrijfstakken toe. Alleen in de landbouw en visserij was er een kleine afname.

De toename van het aantal vacatures leidt er ook toe dat de vacaturegraad – het aantal vacatures per duizend werknemers- toeneemt. In de bedrijfstak ICT is de vacaturegraad het hoogst.¹⁴

Het CBS meet niet alleen het aantal vacatures wat op een bepaald peilmoment openstaat, maar ook het aantal vacatures dat in een bepaalde periode ontstaat en/of vervuld wordt. In het tweede kwartaal van 2017 ontstonden er 264 duizend vacatures en werden er 224 duizend vervuld. Ook dit zijn de hoogste aantallen in acht jaar tijd.¹⁵

Figuur 2.2 Aantal openstaande, ontstane en vervulde vacatures (na correctie voor seizoeneffecten) per kwartaal (x1.000)



¹⁴ CBS, zie voetnoot 13.

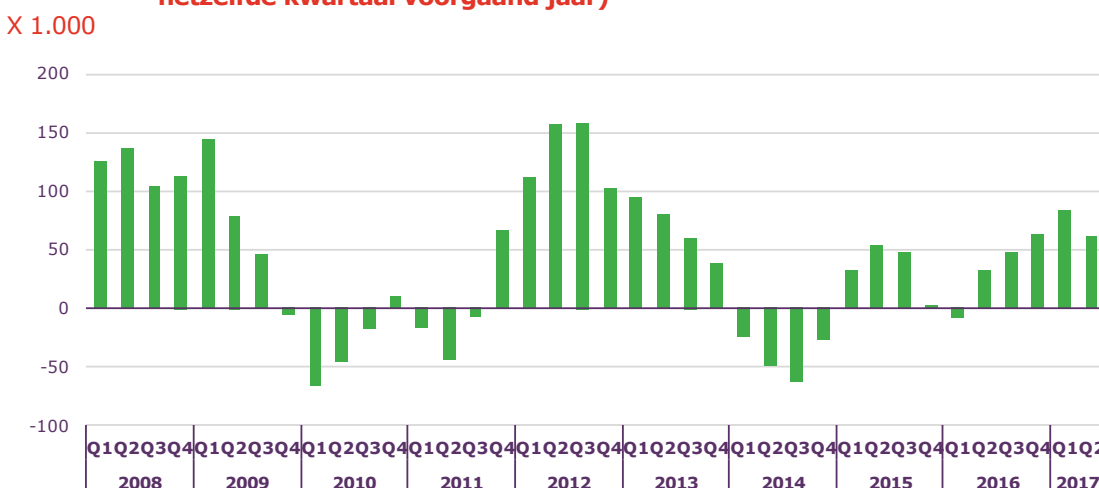
¹⁵ CBS, zie voetnoot 13.

3. Aanbod van arbeid

3.1. Ontwikkeling van de beroepsbevolking

In de onderstaande grafiek is de ontwikkeling van de beroepsbevolking per kwartaal weergegeven ten opzichte van het zelfde kwartaal in het jaar daarvoor.

Figuur 3.1 Ontwikkeling van de beroepsbevolking per kwartaal (ten opzichte van hetzelfde kwartaal voorgaand jaar)



De totale beroepsbevolking is in het tweede kwartaal van 2017 in vergelijking met tweede kwartaal van 2016 met 61 duizend personen gestegen. Het aantal werkenden is in vergelijking met hetzelfde kwartaal van 2016 met 167 duizend gestegen, terwijl het aantal werklozen met 106 duizend gedaald is. De ontwikkeling van de beroepsbevolking is het gevolg van onderliggende stromen op de arbeidsmarkt. In hoofdstuk 4 wordt dit nader toegelicht.

3.2. Werkloze beroepsbevolking en WW-uitkeringen

De werkloosheid neemt nog steeds verder af. In juli 2017 waren er 436 duizend¹⁶ werklozen (internationale definitie), dat komt neer op 4,8 procent van de beroepsbevolking. Mensen die wel willen werken, maar om wat voor reden dan ook recent niet actief gezocht hebben of niet direct beschikbaar waren en mensen die al werken maar meer uren willen werken vallen buiten de officiële werkloosheidsdefinitie. Het gaat daarbij om respectievelijk 436 duizend (niet gezocht of niet beschikbaar) en 460 duizend mensen. In totaal zijn er dan zo'n 1,3 miljoen mensen die mogelijk (meer) zouden kunnen werken.¹⁷

UWV verstrekke eind juli 2017 364 duizend lopende WW-uitkeringen. Enkele belangrijke ontwikkelingen in de WW:¹⁸

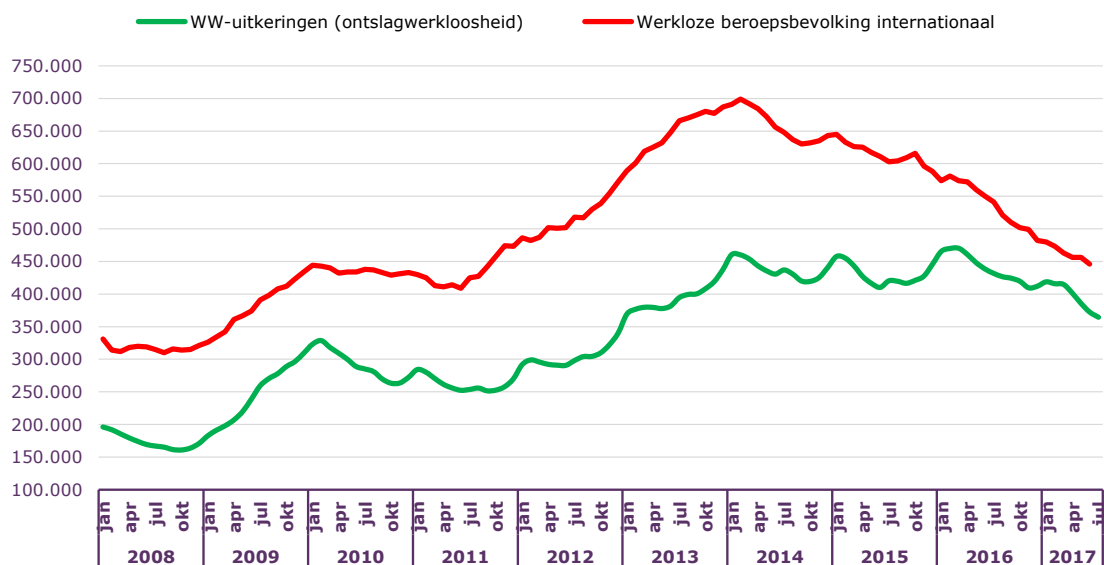
¹⁶ Deze aantallen zijn seizoengecorrigeerd.

¹⁷ CBS, 'Hoe groot is het onbenut arbeidspotentieel?', 30 augustus 2017.

¹⁸ UWV, 'Nieuwsflits Arbeidsmarkt juli 2017', 17 augustus 2017.

- In het onderwijs is er een toename van het aantal WW-uitkeringen: 14,4 procent meer dan in juni. Aan het eind van het schooljaar lopen veel tijdelijke contracten voor docenten af. Het aantal uitkeringen in het onderwijs is nog wel 10,8 procent lager dan een jaar geleden.
- Vergeleken met juli 2016 daalde het aantal uitkeringen sterk (-15,6 procent). De hoogste daling van het aantal WW-uitkeringen ten opzichte van een jaar geleden is bij de bouwbedrijven (-42,4 procent).
- UWV verstrekke 241 duizend nieuwe uitkeringen in de eerste zeven maanden van 2017. Hiermee is het aantal nieuwe uitkeringen met 19,7 procent afgenomen ten opzichte van dezelfde periode van 2016. In bijna alle sectoren is sprake van een daling van het aantal nieuwe uitkeringen. Het aantal nieuwe uitkeringen daalde het sterkst bij bouwbedrijven (-48,0 procent) en grootwinkelbedrijven (-46,4 procent). De bankensector wijkt af en liet in de eerste zeven maanden van 2017 een stijging van 19,8 procent zien.

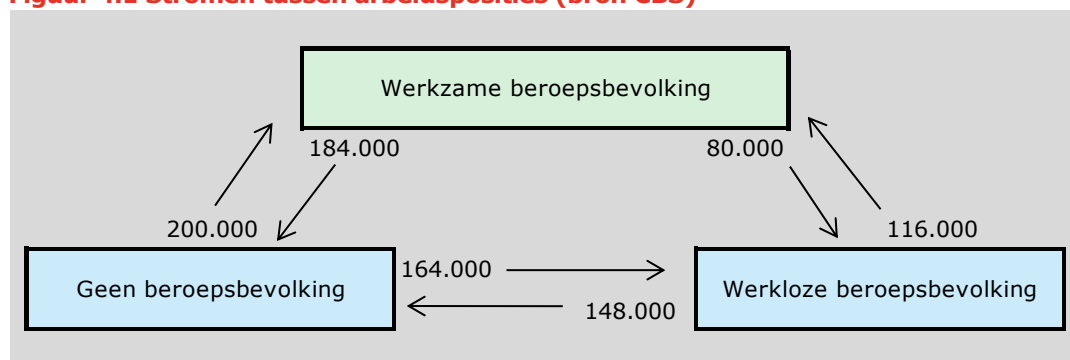
Figuur 3.2 Werkloze beroepsbevolking en WW-uitkeringen (UWV)



4. Uitgelicht: Wisselingen in arbeidspositie

Mensen kunnen veranderingen van arbeidspositie meemaken. Zij vinden een baan of raken hun baan weer kwijt. Mensen kunnen de arbeidsmarkt om uiteenlopende redenen zoals studie, zorgtaken of pensionering verlaten of mensen worden na een periode zonder betaald werk (weer) actief op de arbeidsmarkt. Het CBS houdt wisselingen in arbeidspositie maandelijks bij. Daarbij wordt de arbeidspositie in de huidige maand vergeleken met de arbeidspositie drie maanden daarvoor.¹⁹ De veranderingen in arbeidspositie worden in een stroommodel weergegeven:

Figuur 4.1 Stromen tussen arbeidsposities (bron CBS)



De werkzame beroepsbevolking is in juli 2017 met 52 duizend toegenomen ten opzichte van drie maanden eerder, maar bij de onderliggende stromen tussen werk, werkloosheid of inactiviteit gaat het om veel grotere aantallen. De figuur laat zien dat tussen april en juli 2017 meer werklozen werk vonden dat dat er mensen met werk werkloos werden: 116 duizend werklozen vonden een baan, terwijl 80 duizend werkenden hun baan verloren en werkloos werden. Daarnaast waren er ook nog 200 duizend personen die drie maanden geleden niet tot de beroepsbevolking gerekend werden, maar (weer) actief op de arbeidsmarkt werden en direct werk vonden. Daar stonden 184 duizend mensen tegenover die stopten met werken en zich terugtrokken van de arbeidsmarkt.²⁰

Wisselingen in arbeidspositie in de afgelopen tien jaar

Door de stromen tussen arbeidsposities over een iets langere periode te bekijken, ontstaat een dynamisch beeld van de arbeidsmarktontwikkelingen. Hieronder worden de ontwikkelingen over de laatste tien jaar in beeld gebracht.²¹

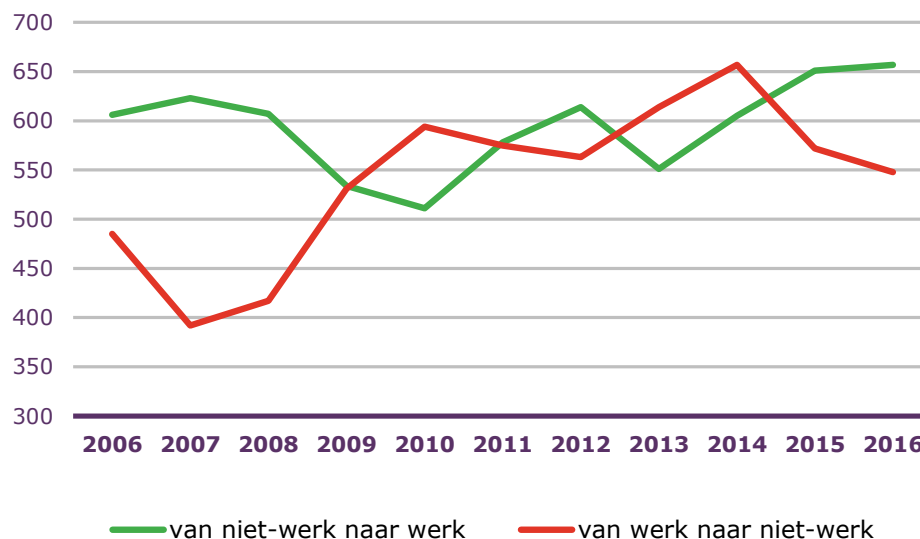
¹⁹ CBS, 'Wisselingen werkzame, werkloze en niet-beroepsbevolking', 17 augustus 2017.

²⁰ Deze aantallen zijn seizoengecorrigeerd.

²¹ Chkalova en Fernandez Beiro geven een meer uitgebreid overzicht van transitie op de arbeidsmarkt in het 1^e hoofdstuk van de publicatie 'Dynamiek op de Nederlandse arbeidsmarkt; de focus op ongelijkheid', CBS en TNO, 1 juni 2017.

Figuur 4.2 Wisselingen van arbeidspositie per jaar (ten opzichte van een jaar eerder)

aantallen x 1.000



De wisselingen van arbeidspositie worden in figuur 4.2 herleid tot twee hoofdstromen: transitie van niet-werk naar werk en transitie van werk naar niet-werk. Een voorbeeld kan dit verduidelijken:

- Transitie van werk naar niet-werk in 2016. Er zijn 548 duizend personen die in 2015 een baan hadden en in 2016 niet meer. In 2016 zijn zij werkloos of maken ze geen deel meer uit van de beroepsbevolking.
- Transitie van niet-werk naar werk in 2016. Er zijn 657 duizend personen die in 2015 geen werk hadden en in 2016 werk gevonden hebben.

De conjunctuur heeft wel invloed op het aantal baanvinders, maar ook tijdens een recessie is de arbeidsmarkt nog volop in beweging. Figuur 4.2 laat zien dat er ook in jaren met een krimpende arbeidsmarkt meer dan een half miljoen mensen per jaar zijn die een baan vinden.²²

²² Als de wisselingen per kwartaal bij elkaar opgeteld worden, ligt dat aantal nog hoger. Deze berekeningswijze wordt door het ministerie van SZW toegepast in de 'Monitor Arbeidsmarkt april 2017'.

Bijlage

Drie soorten cijfers duiden economische ontwikkelingen

Ontwikkelingen in economie en banen worden door het Centraal Bureau voor de Statistiek op drie manieren weergegeven. Elk cijfer heeft zijn eigen kracht en de verschillende cijfers worden in de media door elkaar heen gebruikt:

- Kwartaal-op-kwartaal cijfer. Dit cijfer geeft – gecorrigeerd voor het seizoen – de ontwikkelingen weer ten opzichte van het voorgaande kwartaal. Voordeel van het kwartaal-op-kwartaal cijfer is dat het snel de ontwikkelingen in beeld brengt. Nadeel is dat – door de seizoen correctie – een model gebruikt wordt, dat altijd een benadering van de werkelijkheid is.
- Jaar-op-jaar cijfer. Het jaar-op-jaar cijfer geeft de ontwikkeling weer ten opzichte van hetzelfde kwartaal één jaar eerder. Voordeel hiervan is dat het de ontwikkeling in het afgelopen jaar samenvat zonder dat een modelmatige correctie voor het seizoen effect gebruikt wordt. Nadeel is dat ontwikkelingen met vertraging zichtbaar worden.
- Gemiddeld jaarcijfer. Het voordeel is dat het cijfer de informatie over een geheel kalenderjaar samenvat.

Ter illustratie de drie cijfers voor 2015-2017 van de economische groei (bron CBS):

	Groei	
	kwartaal-op-kwartaal	jaar-op-jaar
1e kwartaal 2015	0,8%	2,7%
2e kwartaal 2015	0,0%	2,1%
3e kwartaal 2015	0,4%	2,4%
4e kwartaal 2015	0,4%	1,8%
Geheel 2015		2,0%
1e kwartaal 2016	0,8%	1,7%
2e kwartaal 2016	0,4%	2,3%
3e kwartaal 2016	0,8%	2,4%
4e kwartaal 2016	0,7%	2,4%
Geheel 2016		2,2%
1e kwartaal 2017	0,6%	3,2%
2e kwartaal 2017	1,5%	3,3%

Deze notitie sluit aan bij de meest recente ontwikkelingen en daarom worden vooral het kwartaal-op-kwartaal cijfer en het jaar-op-jaar cijfer gebruikt.

Colofon

Uitgave

UWV
Afdeling Arbeidsmarktinformatie en -advies

Postadres

Postbus 58285
1040 HG Amsterdam

Inlichtingen

Tel: 06-15948929

Redactie

Feike Reitsma

Disclaimer

Alles uit deze uitgave mag worden overgenomen, echter uitsluitend met bronvermelding.

UWV © 2017

