

# Duiding arbeidsmarkt-ontwikkelingen

Juli 2020



---

# Inhoudsopgave

<b>Samenvatting</b>	<b>2</b>
<b>1. Economische gevolgen coronacrisis</b>	<b>3</b>
1.1. Economische gevolgen coronavirus steeds meer zichtbaar	3
1.2. Economische scenario's CPB	3
<b>2. Ontwikkeling WW-uitkeringen</b>	<b>5</b>
2.1. Lopende WW-uitkeringen	5
2.2. Verdubbeling WW-instroom in de lente	6
2.3. Personen met kortdurende en langdurige WW	9
<b>3. Vacatureontwikkelingen</b>	<b>10</b>
3.1. Totale vacaturemarkt	10
3.2. Vacatures naar beroepsniveau en beroepsklasse	11
<b>4. Spanningsindicator</b>	<b>14</b>
4.1. Spanning op de arbeidsmarkt	14
4.2. Spanning naar beroep	15
4.3. Spanning naar arbeidsmarktregio	16
<b>Bijlage I Ontslagvergunningen</b>	<b>17</b>
<b>Colofon</b>	<b>18</b>

---

# Samenvatting

In deze publicatie Duiding Arbeidsmarktontwikkelingen staan de gevolgen van de coronacrisis voor economie en arbeidsmarkt centraal.

- De verspreiding van het coronavirus en de maatregelen om die verspreiding in te dammen hebben grote economische gevolgen. In het eerste hoofdstuk worden de gevolgen voor de economische groei en voor de werkloosheid nader onder de loep genomen aan de hand van de Juniraming van het CPB.
- De coronacrisis heeft grote gevolgen voor de WW. In de lente van 2020 (maart t/m mei) is het aantal nieuwe WW-uitkeringen verdubbeld ten opzichte van de lente van 2019. De procentuele toename was het hoogst in de dienstverlenende en transport- & logistiekberoepen. De groei was het sterkst in een groep van vier regio's rond Amsterdam en daarnaast in Drenthe en Zeeland.
- Jongeren zijn sterk oververtegenwoordigd in de WW-instroom van dit voorjaar. Ze werken relatief vaak in een van de snelst en sterkst getroffen sectoren zoals horeca en detailhandel. Bovendien werken ze meer als oproep- of uitzendkracht, waardoor ze onder de huidige omstandigheden sneller dan anderen hun baan verliezen. Meestal hebben ze nog niet zoveel WW-duur opgebouwd. Daardoor namen vooral de kortdurende uitkeringen in aantal toe.
- Na een periode van stijging van ruim zes jaar, is het aantal vacatures in het eerste kwartaal van 2020 fors gedaald. De sterkste procentuele daling van het aantal vacatures is bij de dienstverlenende en de creatieve en taalkundige beroepen. In absolute aantallen is de daling van het aantal vacatures het grootst bij de technische beroepen.
- De spanning op de arbeidsmarkt is afgenomen vanwege de toename van het aantal personen met kortdurende WW en de afname van het aantal vacatures. Het aantal beroepsgroepen met een krappe arbeidsmarkt is in het eerste kwartaal van 2020 gedaald in vergelijking met een jaar geleden. Ook zijn er minder regio's waar de arbeidsmarkt krap is. Ondernemers verwachten dat de spanning op de arbeidsmarkt verder zal afnemen.

---

# 1. Economische gevolgen coronacrisis

## 1.1. Economische gevolgen coronavirus steeds meer zichtbaar

In december 2019 ontdekten longartsen in de Chinese stad Wuhan een nieuwe longziekte (COVID-19), die veroorzaakt bleek te zijn door een nieuw coronavirus (SARS-CoV-19). Het virus verspreidde zich snel, eerst over China en naburige landen, later over de hele wereld. Op 27 februari 2020 werd de eerste besmetting in Nederland geconstateerd. In maart besloot de overheid om contactbeperkende maatregelen in te stellen, eerst voor Noord-Brabant (6 maart) en vanaf 12 maart voor heel Nederland. In de week daarop werden de maatregelen nog aangescherpt.

Al snel werd duidelijk dat de verspreiding van het virus en de maatregelen om die verspreiding in te dammen grote economische gevolgen zouden hebben. Op 26 maart publiceerde het CPB vier scenario's waarin de mogelijke economische gevolgen van de coronacrisis werden geschetst. De belangrijkste conclusie was dat een recessie onvermijdelijk was.<sup>1</sup>

Volgens de tweede berekening van het CBS over het eerste kwartaal van 2020 is de economie voor het eerst na 26 kwartalen groei gekrompen. De krimp bedroeg 1,5% ten opzichte van het vorige kwartaal en 0,2% ten opzichte van het eerste kwartaal van 2019. De daling van het bruto binnenlands product in het eerste kwartaal is volgens het CBS vooral toe te schrijven aan de lagere consumptie door huishoudens.<sup>2</sup>

De economische krimp heeft al grote gevolgen voor de arbeidsmarkt gehad. Sinds maart is het aantal werkenden met ruim 200 duizend gedaald.<sup>3</sup> Hoe het aantal WW-uitkeringen, het aantal openstaande vacatures en de spanning op de arbeidsmarkt zich heeft ontwikkeld is te lezen in de hoofdstukken 2 tot en met 4.

## 1.2. Economische scenario's CPB

Op 16 juni verscheen de juniraming van het CPB. De basisraming gaat uit van een krimp in 2020 van 6,4% ten opzichte van 2019. In deze raming voorziet het CPB voor 2021 alweer een herstel (groei van 3,3%). De effecten op de arbeidsmarkt zullen ook in 2021 nog voelbaar zijn. Het CPB verwacht een verdubbeling van de werkloosheid.

Vanwege de onzekerheid over het verdere verloop van de corona-pandemie en de snelheid van het economische herstel, schetst het CPB naast deze basisraming ook nog drie andere scenario's. Figuur 1.1 en 1.2. geven de ontwikkeling van de economische groei en het werkloosheidspercentage voor de vier scenario's weer. Indien er een tweede golf van besmettingen komt, gevolgd door nieuwe contactbeperkingen, zal de economie ook in 2021 krimpen en zal de werkloosheid verder toenemen. Ook kan het herstel vertraging oplopen door grote economische problemen bij de belangrijkste handelspartners van Nederland. In het meest gunstige scenario (geen tweede golf, goede internationale coördinatie om handelsproblemen op te lossen) gaan consumenten weer meer uitgeven en kan het herstel sneller verlopen. Maar ook in dit optimistische scenario ligt de werkloosheid in het vierde kwartaal van 2021 nog op een hoger niveau (4,8%) dan in het vierde kwartaal van 2019 (3,4%).<sup>4</sup>

---

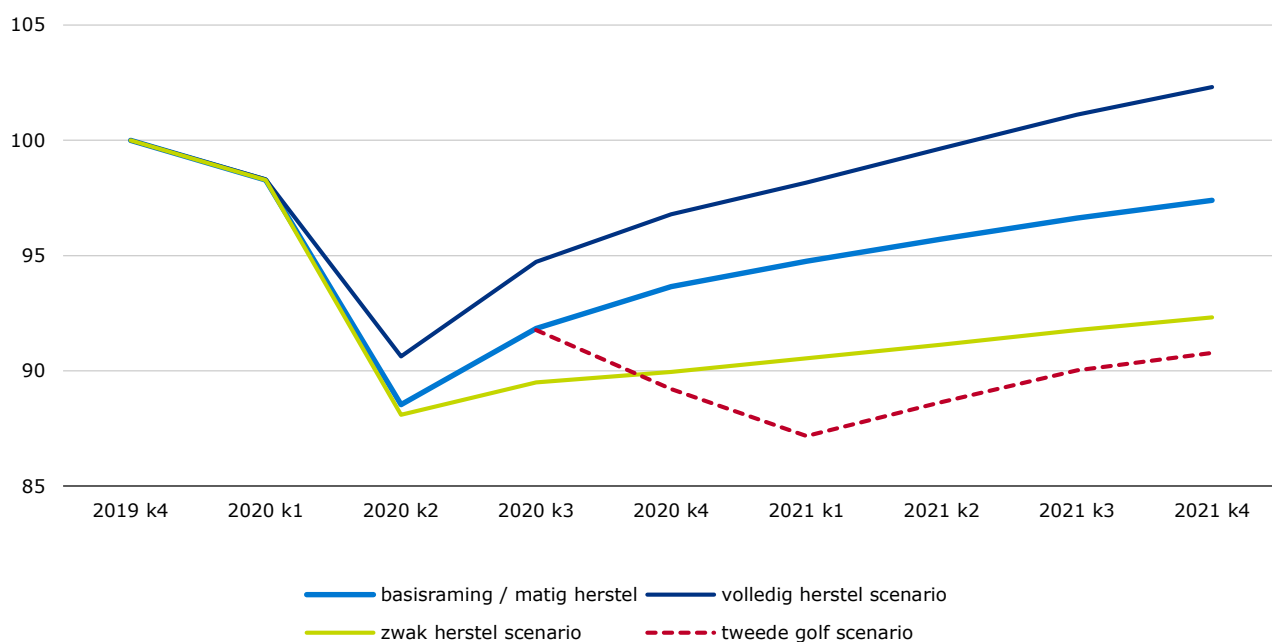
<sup>1</sup> Centraal Planbureau (26 maart 2020), Scenario's economische gevolgen coronacrisis.

<sup>2</sup> CBS (24 juni 2020), Economie krimpt met 1,5 procent in eerste kwartaal 2020.

<sup>3</sup> CBS (18 juni 2020), Ruim 200 duizend werkenden minder sinds maart 2020.

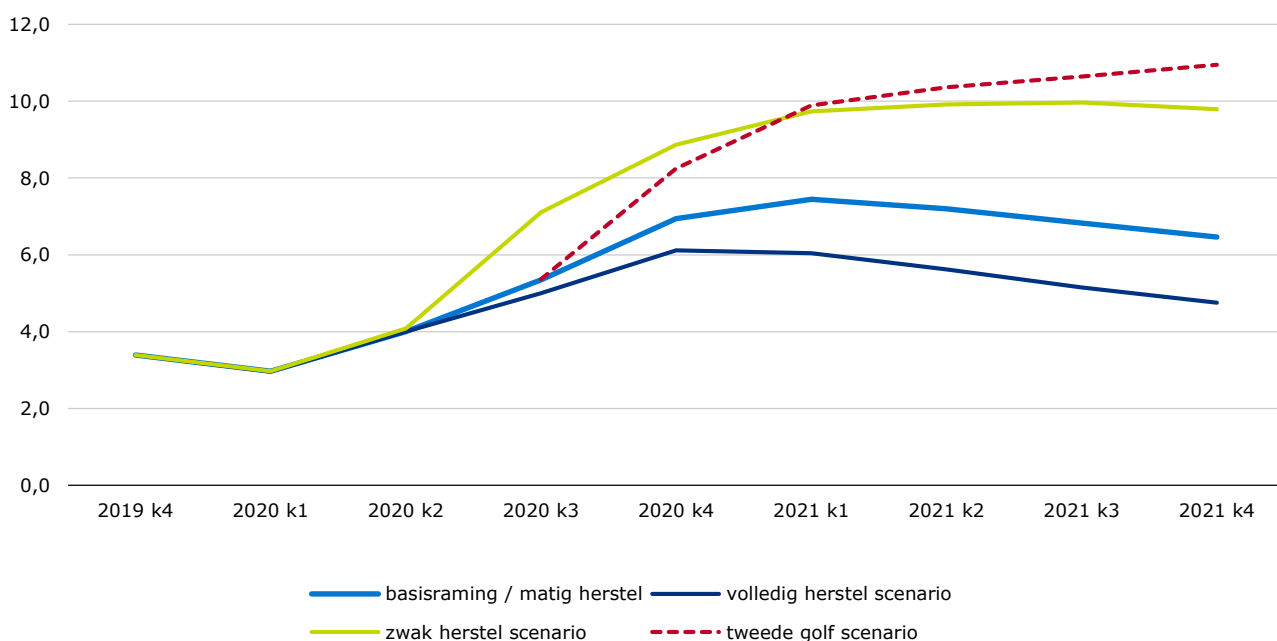
<sup>4</sup> Centraal Planbureau (16 juni 2020), Juniraming 2020.

**Figuur 1.1 Verwachte ontwikkeling van het bruto binnenlands product volgens vier scenario's**  
*Indexcijfer (vierde kwartaal 2019 = 100)*



Bron: CPB

**Figuur 1.2 Verwachte ontwikkeling van de werkloosheid volgens vier scenario's**  
*Per kwartaal, in procenten van de beroepsbevolking*



Bron: CPB

## 2. Ontwikkeling WW-uitkeringen

### 2.1. Lopende WW-uitkeringen

UWV verstrekke eind mei 2020 301 duizend lopende WW-uitkeringen. Vergeleken met een jaar eerder is het aantal uitkeringen met 50 duizend gestegen (+20%).

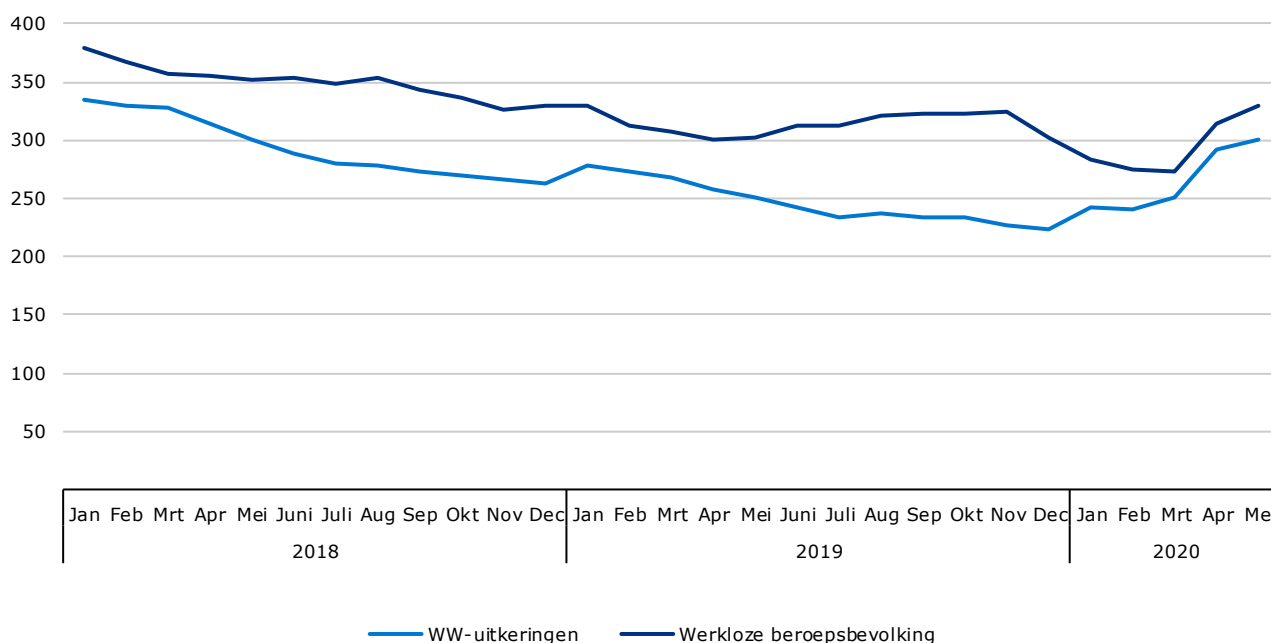
In mei 2020 waren er volgens het CBS gemiddeld 330 duizend werklozen. Dat is 9% meer dan in mei 2019. De werkloosheid lag in mei op 3,6% van de beroepsbevolking, een jaar eerder nog op 3,3%.<sup>5</sup>

In figuur 2.1 wordt de ontwikkeling van WW-uitkeringen en werkloosheid met elkaar vergeleken. Vergeleken met februari 2020 nam het aantal WW-uitkeringen toe met 25% en de werkloosheid met 20%.

Zonder steunmaatregelen van de rijksoverheid<sup>6</sup> zouden de werkloosheid en het aantal WW-uitkeringen sterker zijn toegenomen. De toename in de werkloosheid die het CPB voorspelt (zie 1.2) betekent voor de rest van dit jaar naar verwachting een verdere stijging van het aantal WW-uitkeringen.

**Figuur 2.1 Lopende WW-uitkeringen en werkloze beroepsbevolking**

*Aantal per maand, in duizendtallen*



Het CBS corrigeert de werkloze beroepsbevolking voor seizoensinvloeden en werkt met maandgemiddelden. UWV publiceert het aantal WW-uitkeringen zonder seizoenscorrectie. Het gaat om de stand aan het eind van de maand.

Bron: UWV en CBS

<sup>5</sup> CBS (juni 2020), Maandbericht beroepsbevolking mei 2020.

<sup>6</sup> De tijdelijke Noodmaatregel Overbrugging Werkgelegenheid (NOW) is bedoeld voor werkgevers die als gevolg van het coronavirus vanaf 1 maart 2020 kampen met een substantieel omzetverlies (ten minste 20%). Het is een tegemoetkoming in de loonkosten, in de vorm van een voorschot. Hiermee kunnen werknemers met een vast of een flexibel contract worden doorbetaald. De NOW is met ingang van 1 juni verlengd met 4 maanden tot 1 oktober (NOW2.0). Zie: <https://www.rijksoverheid.nl/onderwerpen/coronavirus-financiële-regelingen/overzicht-financiële-regelingen/now/now-wat-en-voor-wie>.

De ontwikkeling van het aantal WW-uitkeringen volgt om een aantal redenen niet precies de ontwikkeling van de werkloze beroepsbevolking.

- Niet iedereen met een WW-uitkering wordt tot de werkloze beroepsbevolking gerekend.<sup>7</sup> Mensen met een gedeeltelijke WW-uitkering vallen daar bijvoorbeeld niet onder.
- Niet elke werkloze heeft een WW-uitkering. Dat kan zijn omdat er nog onvoldoende gewerkt is om recht op een WW-uitkering te hebben, of omdat de WW-uitkering is afgelopen zonder dat iemand nieuw werk heeft gevonden. Er kan wel sprake zijn van een andere uitkering, zoals een bijstandsuitkering of arbeidsongeschiktheidsuitkering.
- De werkloosheid kan ook stijgen doordat meer mensen zich gaan aanbieden op de arbeidsmarkt. Het gaat dan om mensen die voorheen niet tot de beroepsbevolking werden gerekend, omdat ze niet werkten en ook geen werk zochten (of nog geen 15 jaar waren). Volgens het CBS heeft dat in het tweede en derde kwartaal van 2019 tot een hogere werkloosheid geleid, doordat niet iedereen meteen werk vond. Vanaf december werd dat weer goedgemaakt, doordat meer toetreders tot de arbeidsmarkt direct werk vonden.<sup>8</sup>

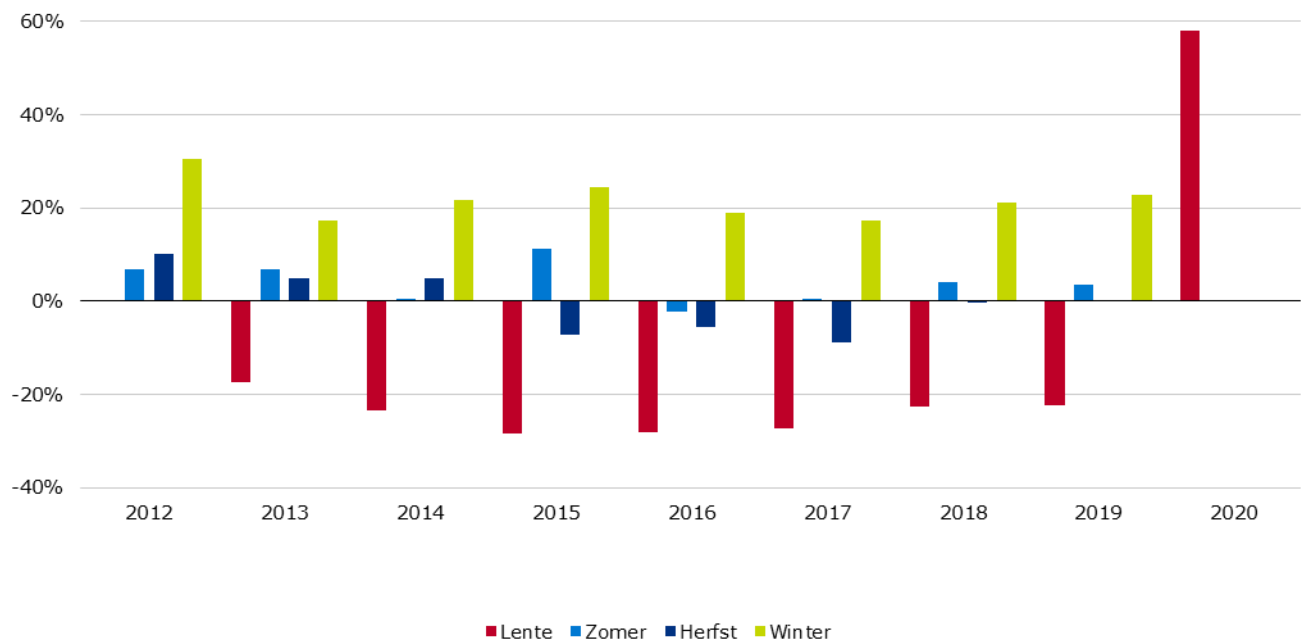
## 2.2. Verdubbeling WW-instroom in de lente

In de lente van 2020 is het aantal nieuwe WW-uitkeringen verdubbeld ten opzichte van de lente van 2019. Het ging van 76 duizend in voorjaar 2019 naar 153 duizend in voorjaar 2020 (+101%). De lente bestaat in onze analyse uit de maanden maart tot en met mei.

### Sterke afwijking van seizoenspatroon

Ten opzichte van de winter (december t/m februari) is het aantal nieuwe WW-uitkeringen in dit voorjaar met 58% toegenomen. Die toename vormt een scherp contrast met het seizoenspatroon van de afgelopen zeven jaren (figuur 2.2<sup>9</sup>). De WW-instroom steeg steeds in de winter, maar nam in de lente gemiddeld met bijna een kwart af (2018: -23%; 2019: -22%). Dat laatste komt door seizoenswerk in bijv. de landbouw, de bouw en de horeca. Door de coronacrisis is dat nu heel anders. De WW-instroom in de lente is nu twee keer zo hoog als verwacht op basis van het gebruikelijke seizoenspatroon.<sup>10</sup>

**Figuur 2.2 Procentuele verandering van de WW-instroom ten opzichte van het vorige seizoen**  
Per seizoen



Bron: UWV

<sup>7</sup> Volgens de internationale definitie vallen daar alleen mensen zonder werk (van minimaal een uur per week) onder die willen werken en recent actief hebben gezocht naar werk. Hoe mensen worden ingedeeld hangt af hoe ze de enquêtevragen over deze onderwerpen hebben ingevuld.

<sup>8</sup> CBS (januari 2010), Maandbericht beroepsbevolking december 2019.

<sup>9</sup> Bij deze analyse gebruiken we de meteorologische indeling in seizoenen, gebaseerd op groepen van drie hele maanden. De lente bestaat uit de maanden maart tot en met mei. Het aantal verslagweken per seizoen verschilt. Meestal is dat 13 weken, maar soms 14 weken. Hiervoor is gecorrigeerd door eerst de instroom per seizoen te delen door het aantal weken en pas daarna de groeipercentages te berekenen.

<sup>10</sup> Globale inschatting o.b.v. de gebruikelijke afname in de lente t.o.v. de winter, rekening houdend met een lichte afvlakking van deze afname.

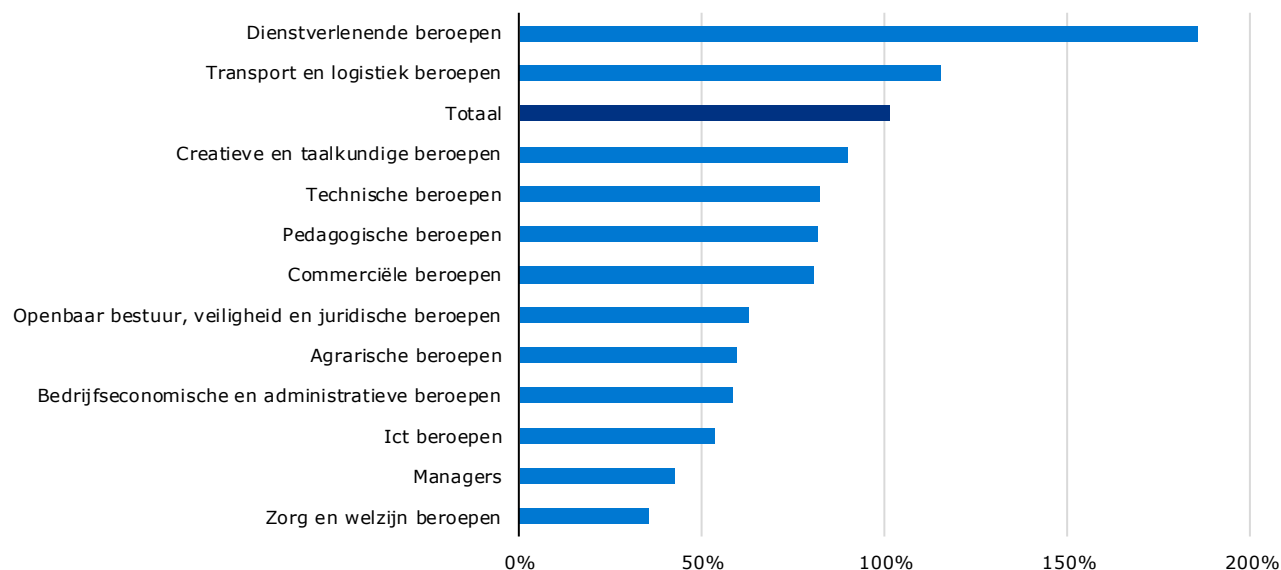


## Verschillen tussen beroepsklassen

De toename van de WW-instroom ten opzichte van de vorige lente doet zich voor in alle beroepsklassen, maar is procentueel het sterkst in de dienstverlenende beroepen en de transport- & logistiekberoepen. Voor zorg- & welzijnberoepen, managers en ICT-beroepen is de toename het laagst (figuur 2.3).<sup>11</sup> Onder de dienstverlenende beroepen vallen o.a. horecaberoepen (kelners, barpersoneel, koks, keukenhulpen), reisbegeleiders, kappers, schoonheidsspecialisten en schoonmakers. Onder de transport- en logistiekberoepen vallen o.a. touringcar-, taxi- en vrachtwagenchauffeurs en magazijnpersoneel.

De bijdrage van een beroepsklasse aan de groei van de WW-instroom hangt niet alleen af van de procentuele groei van de WW-instroom in die beroepsklasse, maar ook van het gewicht van die beroepsklasse in het totaal aantal WW-uitkeringen. Absoluut gezien komen de grootste bijdragen aan de groei van de WW-instroom van de technische beroepen, dienstverlenende beroepen, bedrijfseconomische & administratieve beroepen, transport & logistiek beroepen en commerciële beroepen.

**Figuur 2.3 Procentuele verandering van de WW-instroom in lente 2020 ten opzichte van lente 2019, naar beroepsklasse**



Bron: UWV

## Regionale verschillen

De groei van het aantal nieuwe WW-uitkeringen verschilt sterk per arbeidsmarktregio (figuur 2.4 links). Dat is ook te verwachten omdat sectoren die het snelst werden getroffen door de coronacrisis ongelijk over het land zijn verdeeld.<sup>12</sup> De groei is het hoogst in een groep van vier regio's rond Amsterdam, en in Drenthe en Zeeland. De WW-instroom nam het minst toe in Midden-Holland, FoodValley en Rivierenland.

Per arbeidsmarktregio is bekeken welke beroepsklassen het sterkst bijdragen aan de groei van de WW-instroom. Voor de zes arbeidsmarktregio's met de sterkste toename van de WW-instroom wordt dat nader toegelicht.

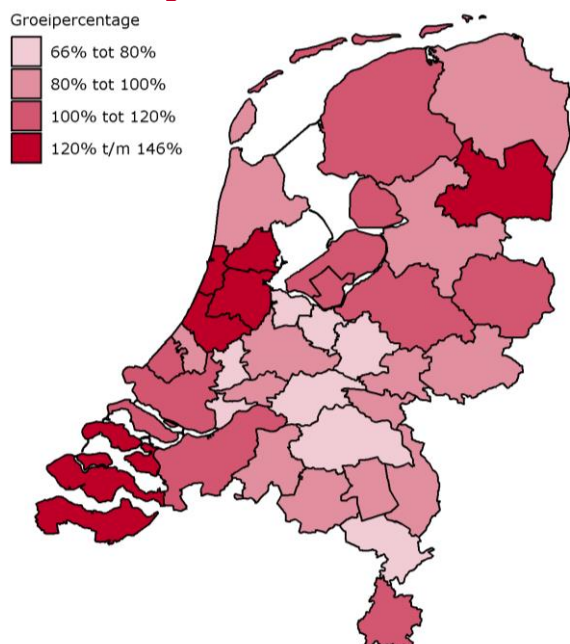
- In Groot Amsterdam wordt de toename van de WW-instroom (+146%) het sterkst bepaald door de dienstverlenende beroepen, bedrijfseconomische & administratieve beroepen en commerciële beroepen.
- In Drenthe (+140%) door de technische beroepen, dienstverlenende beroepen en bedrijfseconomische & administratieve beroepen.
- In Zaanstreek/Waterland (+136%) door de dienstverlenende beroepen, bedrijfseconomische & administratieve beroepen en transport & logistiek beroepen.
- In Zeeland (+124%) door de transport & logistiek beroepen, technische beroepen en dienstverlenende beroepen.
- In Zuid-Kennemerland en IJmond (121%) door de dienstverlenende beroepen, bedrijfseconomische & administratieve beroepen en technische beroepen.
- In Holland Rijnland (+121%) door de bedrijfseconomische & administratieve beroepen, dienstverlenende beroepen en technische beroepen.

<sup>11</sup> Nog niet alle beroepen van personen met een nieuwe WW-uitkering zijn bekend. Die worden vaak pas later opgegeven en aan de informatiesystemen toegevoegd.

<sup>12</sup> Zie voor de eerder gepubliceerde regionale impactanalyses van UWV: <https://www.werk.nl/arbeidsmarktinformatie/regio/regionale-publicaties/regionale-impact-coronacrisis/>.



**Figuur 2.4 Procentuele verandering van de WW-instroom in lente 2020 ten opzichte van lente 2019, naar arbeidsmarktregio**

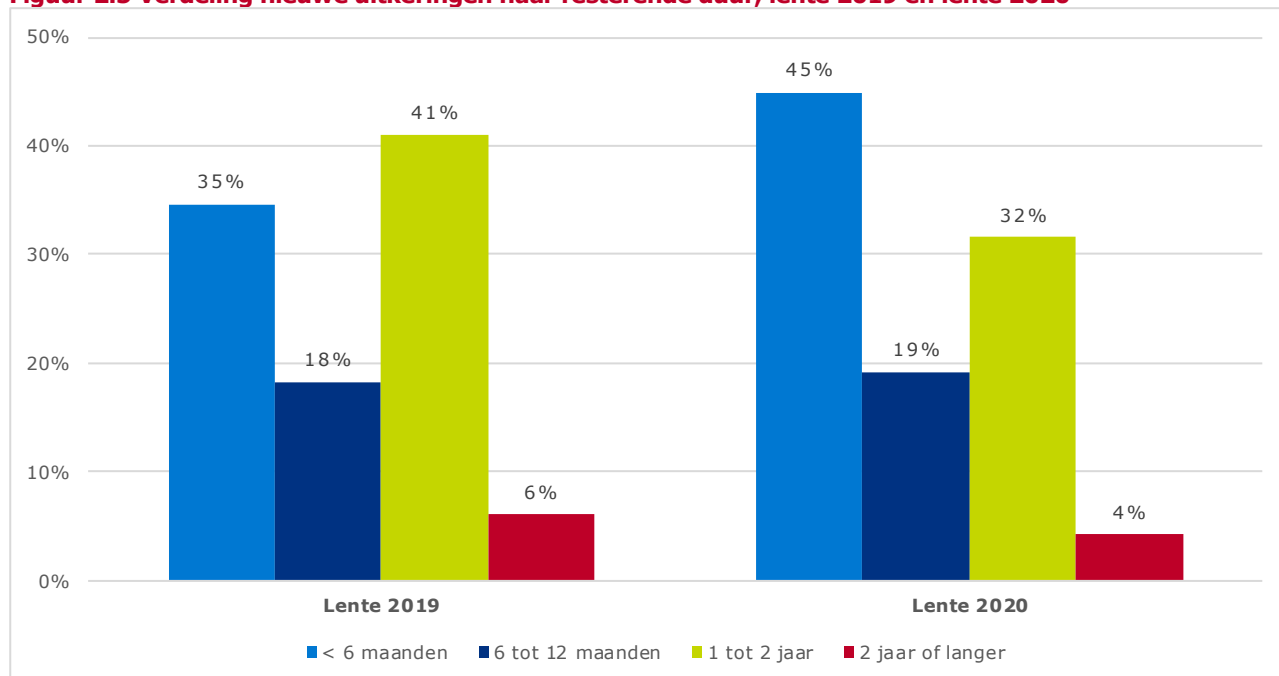


Bron: UWV

### Vooraf meer korte uitkeringen

De nieuwe uitkeringen van voorjaar 2020 verschillen qua resterende duur<sup>13</sup> van de nieuwe uitkeringen van voorjaar 2019 (figuur 2.5). Er zijn nu meer uitkeringen van minder dan 6 maanden (45%) dan een jaar geleden (35%). Jongeren zijn sterk oververtegenwoordigd in de WW-instroom van dit voorjaar.<sup>14</sup> Van de nieuwe WW-uitkeringen ging 38% het afgelopen voorjaar naar personen jonger dan 30 jaar (een jaar eerder 25%). Ze werken relatief vaak in een van de snelst en sterkst getroffen sectoren zoals horeca en detailhandel.<sup>15</sup> Bovendien werken ze meer als oproep- of uitzendkracht, waardoor ze onder de huidige omstandigheden sneller dan anderen hun baan verliezen. Vanwege hun beperkte arbeidsverleden hebben veel personen uit die leeftijdsgroep nog niet zoveel WW-duur opgebouwd.

**Figuur 2.5 Verdeling nieuwe uitkeringen naar resterende duur, lente 2019 en lente 2020**



Bron: UWV

<sup>13</sup> Het gaat hier om het aantal maanden dat vanaf de peildatum nog resteert tot de datum dat de maximum duur afloopt.

<sup>14</sup> UWV (juni 2020), Nieuwsflits Arbeidsmarkt mei 2020.

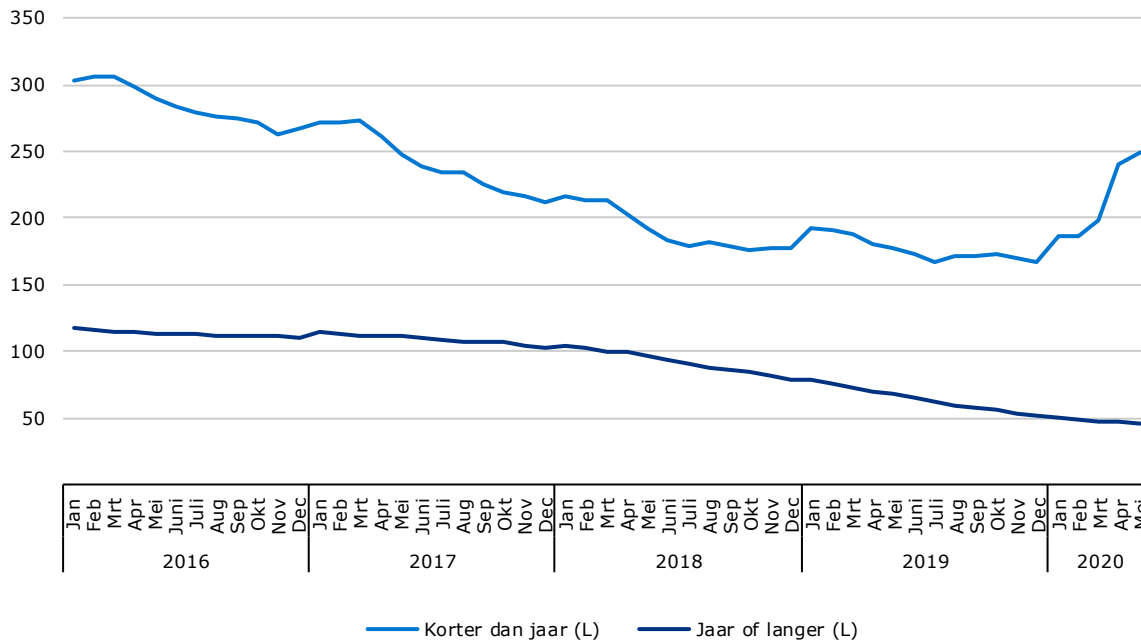
<sup>15</sup> Zie voor de eerdere gepubliceerde sectorale impactanalyse van UWV:

<https://www.werk.nl/arbeidsmarkt/informatie/arbeidsmarkt/ontwikkelingen/coronacrisis/invloed-werkgelegenheid-sectoren/>.

## 2.3. Personen met kortdurende en langdurige WW

Door de sterk toegenomen WW-instroom vanaf maart 2020 is de verhouding tussen de aantallen personen met een verstreken WW-duur van korter en langer dan een jaar ineens sterk veranderd.<sup>16</sup> Tot halverwege 2018 daalde het aantal personen met een kortdurende WW-uitkering sneller dan het aantal personen met een langdurige WW-uitkering. Daarna daalde anderhalf jaar lang het aantal personen met langdurige WW het snelst. Dat kwam deels doordat meer van hen werk vonden en deels door de stapsgewijze verkorting van de maximale WW-duur. Terwijl het aantal personen met langdurige WW nog steeds daalt, neemt vooral sinds maart het aantal personen met kortdurend WW sterk toe. In mei 2019 was het aandeel kortdurende WW 72%, in mei 2020 85%.

**Figuur 2.6 Personen met een WW-uitkering waarvan meer of minder dan een jaar is verstreken**  
Aantal per maand, in duizendtallen



Bron: UWV

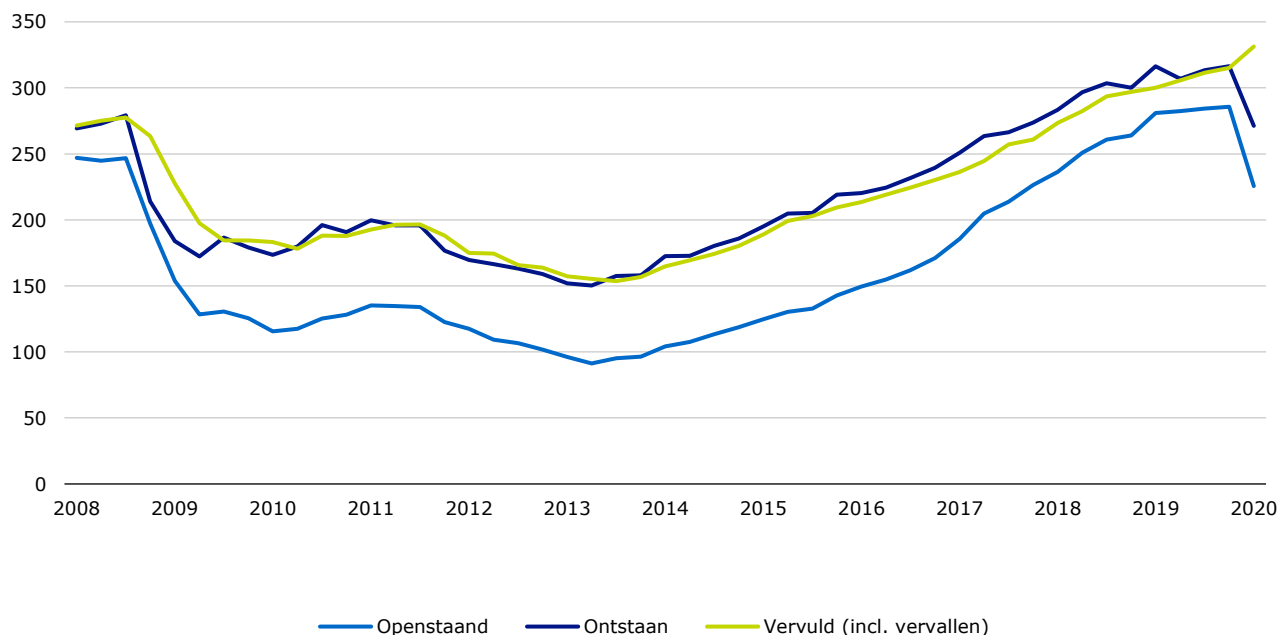
<sup>16</sup> Het gaat hier dus niet om de totale WW-duur waarop iemand recht heeft, maar om de maanden daarvan die al zijn verstreken!

# 3. Vacatureontwikkelingen

## 3.1. Totale vacaturemarkt

Het CBS telde eind maart 226 duizend openstaande vacatures. Dat is een forse daling ten opzichte van eind december 2019. Daarmee is ook een einde gekomen aan een periode van onafgebroken stijging van meer dan zes jaar. In het eerste kwartaal van 2020 ontstonden 271 duizend nieuwe vacatures en werden er 331 duizend vacatures vervuld. In de detailhandel en de horeca zijn veel vacatures vervallen.<sup>17</sup> Ondernemers verwachten dat het aantal vacatures ook in april en mei sterk afneemt.<sup>18</sup>

**Figuur 3.1 Aantal openstaande, ontstane en vervulde vacatures (na correctie voor seizoenseffecten) per kwartaal (x 1.000)**



Bron: CBS

### Vacaturegraad

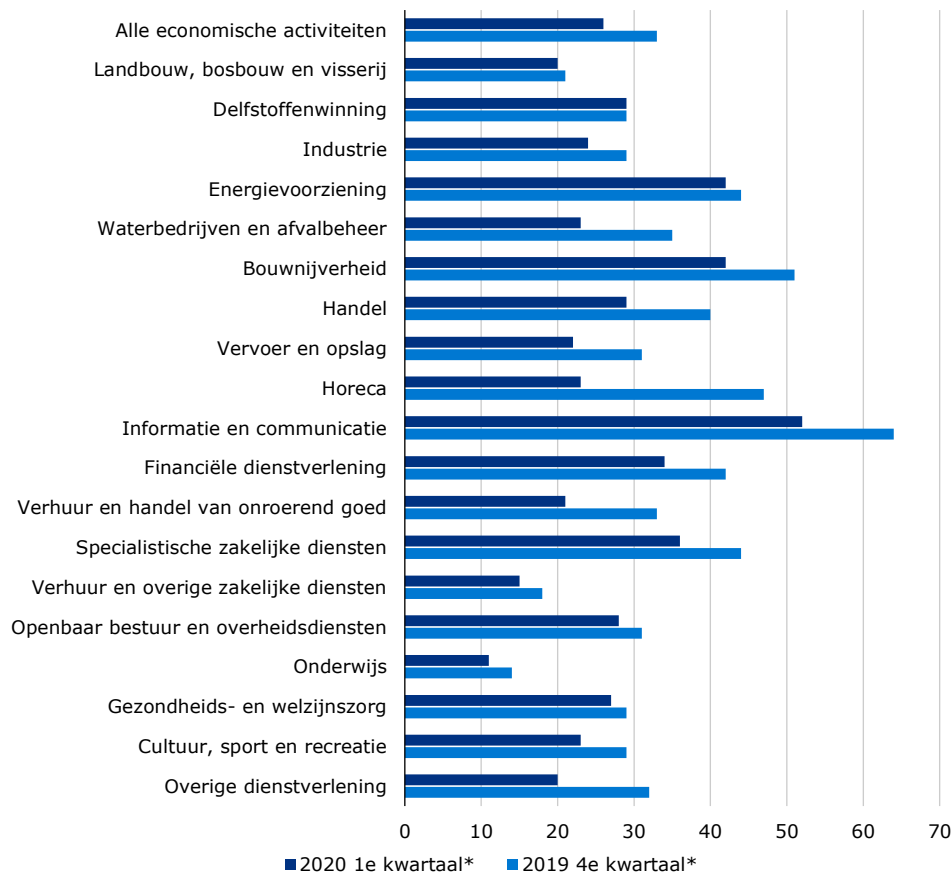
De vacaturegraad meet het aantal openstaande vacatures per duizend banen van werknemers. Dat is een goede maatstaf om de vacatureontwikkeling per sector te vergelijken, ongeacht de omvang van sectoren. In het eerste kwartaal van 2020 is de vacaturegraad over alle sectoren gedaald naar 26 vacatures per duizend banen. In het vierde kwartaal van 2019 was dit aantal nog 33, net als in het eerste kwartaal van 2019. De ICT-sector heeft nog steeds de hoogste vacaturegraad (52 vacatures per duizend banen), maar ook in die sector is de vacaturegraad gedaald: in het eerste kwartaal van 2019 was dit aantal nog 68 en in het vierde kwartaal van 2019 was dit aantal 64.<sup>19</sup>

<sup>17</sup> Bovenstaande aantallen zijn na correctie voor seizoenseffecten. Bron: CBS, Kwartaalbericht Arbeidsmarkt, 15 mei 2020.

<sup>18</sup> Statline CBS vacature-indicator (84287NED).

<sup>19</sup> CBS, Kwartaalbericht Arbeidsmarkt, 15 mei 2020.

**Figuur 3.2 Vacaturegraad per bedrijfstak**



Bron: CBS (\*=voorlopige cijfers)

### Werkgelegenheid

De banengroei in het eerste kwartaal van 2020 betreft vooral banen van zelfstandigen.<sup>20</sup> In maart is het aantal werknemersbanen met 23 duizend gekrompen ten opzichte van februari. Vooral het aantal oproepbanen nam sterk af.<sup>21</sup>

### Uitzendwerk

Sinds begin november 2018<sup>22</sup> is het aantal door de ABU gemeten uitzenduren in elke periode lager dan in dezelfde periode van het voorgaande jaar. Begin mei 2020 lag het aantal uitzenduren 24 procent lager dan een jaar eerder. Vooral in de technische sector (-41%) en de administratieve sector (-29%) is het aantal uitzenduren sterk gedaald.<sup>23</sup>

## 3.2. Vacatures naar beroepsniveau en beroepsklasse

UWV heeft op basis van gegevens van CBS en Jobfeed een schatting gemaakt van het aantal vacatures per beroepsgroep en per arbeidsmarktregio.<sup>24</sup>

<sup>20</sup> CBS, Kwartaalbericht Arbeidsmarkt, 15 mei 2020.

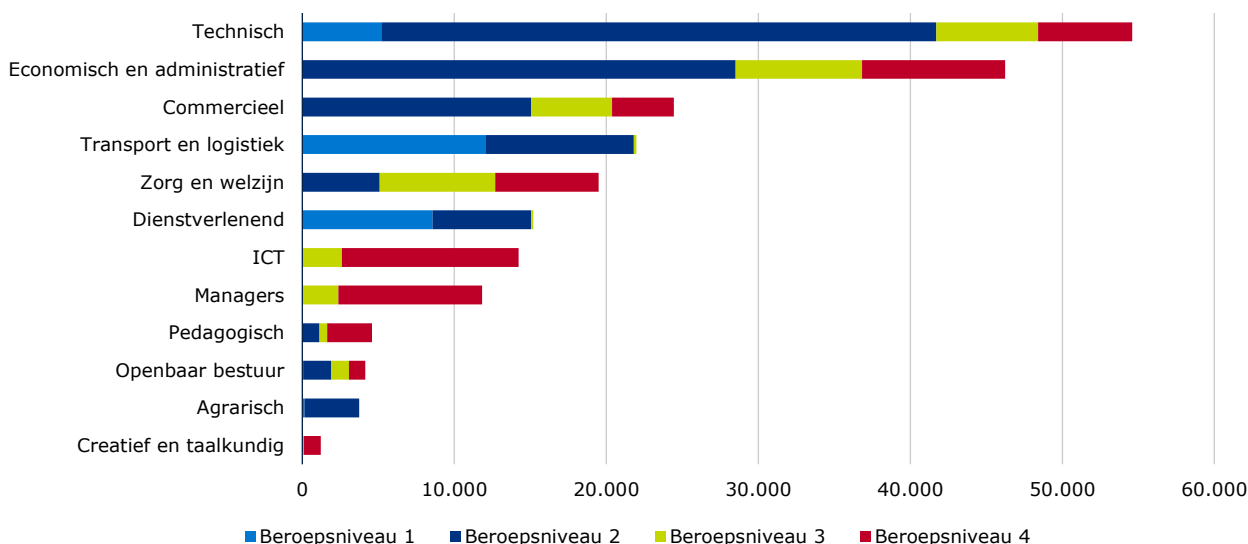
<sup>21</sup> CBS, 'Aantal werknemersbanen krimpt met 23 duizend in maart', 22 juni 2020.

<sup>22</sup> Omdat de ABU per 4-weekse periode rapporteert kan een periode ook aan het begin van de maand eindigen.

<sup>23</sup> ABU, Marktcijfers uitzendbranche, Uren en omzet uitzendbranche periode 5 2020.

<sup>24</sup> Deze aantallen zijn niet gecorrigeerd voor seizoeneffecten. Voor het CBS geeft seizoenscorrectie een zuiverder beeld van de arbeidsmarktontwikkeling. Voor een uitvoeringsorganisatie als UWV is het belangrijker om te weten hoeveel vacatures er feitelijk zijn. Bovendien worden deze vacaturecijfers als input gebruikt voor de spanningsindicator (zie Box 4.1). Het aantal vacatures per regio wordt gepubliceerd op Werk.nl, Arbeidsmarktinformatie, Regionale Maandcijfers Arbeidsmarktinformatie.

**Figuur 3.3 Openstaande vacatures naar beroepsklasse en beroepsniveau**



Bron: UWV

Figuur 3.3 toont de openstaande vacatures in het eerste kwartaal van 2020 naar beroepsklasse en -niveau. De indeling naar beroepsniveau is op basis van de internationale ISCO-classificatie, die een indeling van niveau in vier categorieën kent:

- Beroepsniveau 1: eenvoudige routinematige taken, waarvoor elementair of lager onderwijs volstaat;
- Beroepsniveau 2: weinig tot middelmatig complexe taken, waarvoor lager of middelbaar onderwijs vereist is;
- Beroepsniveau 3: complexe taken, waarvoor middelbaar of hoger onderwijs vereist is;
- Beroepsniveau 4: zeer complexe gespecialiseerde taken, waarvoor hoger of wetenschappelijk onderwijs vereist is.

ISCO is een internationale classificatie. ISCO classificeert beroepen volgens de belangrijkste taken en activiteiten.

**Tabel 3.1 Openstaande vacatures naar beroepsniveau (ISCO)**

	Aantal 1e kwartaal 2020	Aantal 4e kwartaal 2019	Aantal 1e kwartaal 2019	Mutatie t.o.v. vorig kwartaal	Mutatie t.o.v. jaar geleden
ISCO beroepsniveau 1	26.000	35.900	37.500	-28%	-31%
ISCO beroepsniveau 2	108.000	137.600	137.300	-22%	-21%
ISCO beroepsniveau 3	35.000	42.500	41.200	-18%	-15%
ISCO beroepsniveau 4	52.700	65.200	61.900	-19%	-15%
<b>Totaal</b>	<b>221.700</b>	<b>281.200</b>	<b>278.900</b>	<b>-21%</b>	<b>-21%</b>

Bron: UWV

De sterkste daling ten opzichte van een jaar geleden is te zien bij beroepsniveau 1: eenvoudige routinematige taken, waarvoor elementair of lager onderwijs volstaat. Ook bij de andere beroepsniveaus is het aantal vacatures gedaald.

**Tabel 3.2 Openstaande vacatures naar beroepsklasse (BRC)**

	Aantal 1e kwartaal 2020	Aantal 4e kwartaal 2019	Aantal 1e kwartaal 2019	Mutatie t.o.v. vorig kwartaal	Mutatie t.o.v. jaar geleden
Agrarische beroepen	3.700	4.700	4.600	-21%	-20%
Bedrijfseconomische en administratieve beroepen	46.200	56.900	57.400	-19%	-20%
Commerciële beroepen	24.500	31.000	30.200	-21%	-19%
Creatieve en taalkundige beroepen	1.200	1.500	1.800	-20%	-33%
Dienstverlenende beroepen	15.200	22.400	23.300	-32%	-35%
Ict beroepen	14.200	18.400	17.600	-23%	-19%
Managers	11.800	14.700	13.700	-20%	-14%
Openbaar bestuur, veiligheid en juridische beroepen	4.100	5.200	4.900	-21%	-16%
Pedagogische beroepen	4.600	5.800	5.700	-21%	-19%
Technische beroepen	54.600	71.600	72.900	-24%	-25%
Transport en logistiek beroepen	22.000	27.000	25.800	-19%	-15%
Zorg en welzijn beroepen	19.500	22.200	20.000	-12%	-3%

Bron: UWV

---

In het eerste kwartaal van 2020 is de sterkste procentuele daling van het aantal vacatures bij de dienstverlenende (-35%) en de creatieve en taalkundige beroepen (-33%). In absolute aantallen is de daling van het aantal vacatures het grootst bij de technische beroepen: 17.000 minder dan in het vierde kwartaal van 2019. Ook de daling bij de bedrijfseconomische en administratieve beroepen is fors: 10.700 minder dan in het vorige kwartaal.

In april en mei is het aantal vacatures dat UWV op werk.nl beschikbaar stelt voor werkzoekenden in veel beroepen fors gedaald. De sterkste procentuele daling is bij de dienstverlenende en de commerciële beroepen, de sterkste absolute daling bij de bedrijfseconomische en administratieve beroepen.<sup>25</sup>

---

<sup>25</sup> Werk.nl, Arbeidsmarktinformatie, Arbeidsmarkt en coronacrisis.

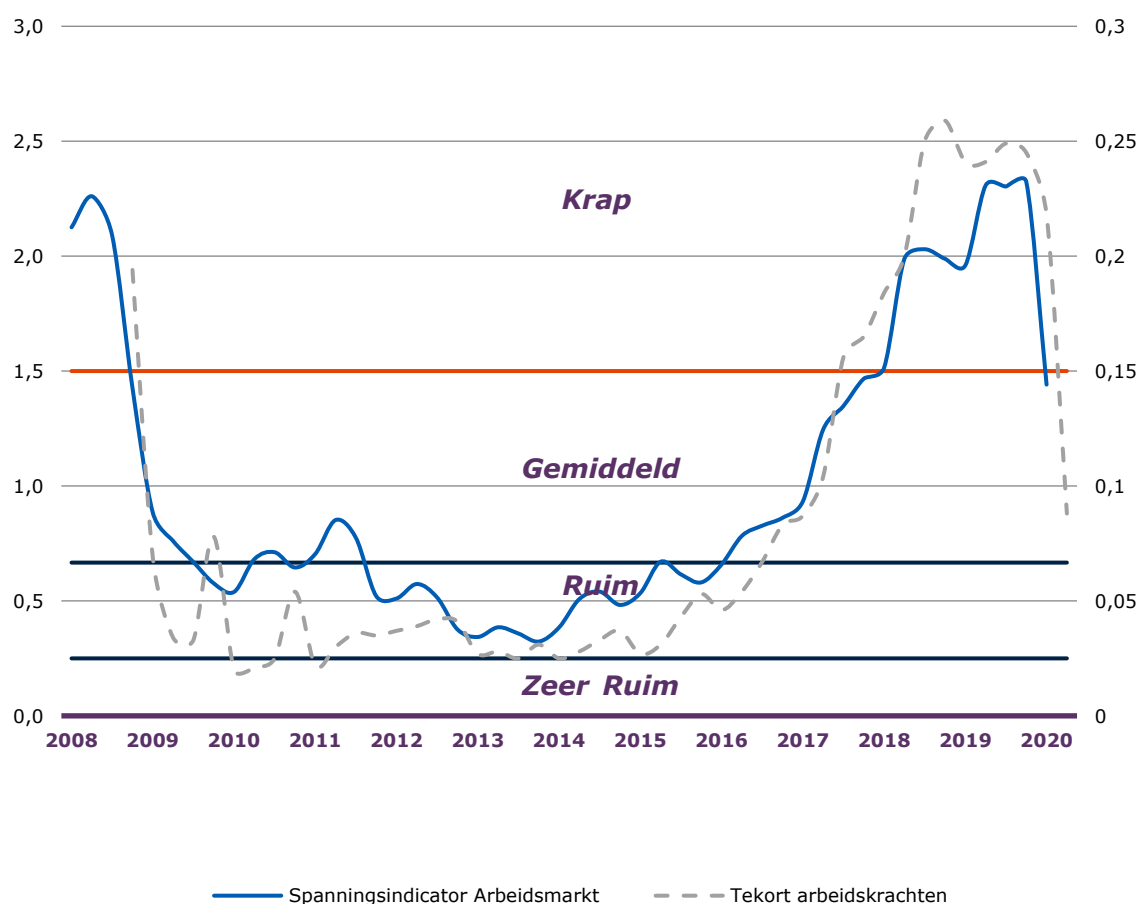
## 4. Spanningsindicator

### 4.1. Spanning op de arbeidsmarkt

De spanning op de arbeidsmarkt is in het eerste kwartaal van 2020 fors afgenomen. In het vierde kwartaal van 2019 was de arbeidsmarkt nog krap, maar in het eerste kwartaal van 2020 is de grens naar gemiddeld overschreden. Dat blijkt uit de spanningsindicator van UWV (de blauwe lijn in figuur 4.1). Dat is een objectieve maatstaf voor de verhouding tussen vraag en aanbod op de arbeidsmarkt (zie voor uitleg box 4.1). Het aantal personen met een WW-uitkering met een verstreken WW-duur van minder dan een half jaar is in het eerste kwartaal met ruim 30 duizend toegenomen, terwijl het aantal openstaande vacatures is in die periode met bijna 60 duizend is gedaald (zie tabel 3.1). Vandaar dat de spanning op de arbeidsmarkt nu gemiddeld is.

Ook daalt het percentage ondernemers dat belemmeringen in de bedrijfsuitvoering ervaart vanwege een tekort aan arbeidskrachten (de grijze stippellijn in figuur 4.1). Volgens de Conjunctuur-enquête (COEN) zal dat percentage in het tweede kwartaal nog fors verder dalen.<sup>26</sup> De vraag naar belemmeringen in de bedrijfsvoering wordt elk kwartaal gesteld. Daarnaast heeft het CBS aparte enquêtes gehouden onder ondernemers over de continuïteit van het bedrijf als gevolg van de coronacrisis.<sup>27</sup>

**Figuur 4.1 De ontwikkeling van de spanning op de arbeidsmarkt (linkeras) en belemmeringen door het tekort aan arbeidskrachten (rechteras)**



Bron: UWV (Spanningsindicator) en COEN-enquête

<sup>26</sup> Ondernemersplein, Conjunctuur-enquête Nederland (COEN), Tweede kwartaal 2020.

<sup>27</sup> CBS, 'Minder zorgen over continuïteit bedrijf bij ondernemers', 9 juni 2020.



#### Box 4.1. UWV Spanningsindicator Arbeidsmarkt

UWV berekent de Spanningsindicator Arbeidsmarkt door het aantal openstaande vacatures te delen door het aantal personen met een WW-uitkering met een verstreken WW-duur van minder dan een half jaar. Deze grootheden worden gebruikt als benadering van de openstaande vraag en direct beschikbaar aanbod. De Spanningsindicator Arbeidsmarkt kan een getal opleveren tussen 0 en oneindig. Hoe hoger het getal, hoe hoger de spanning op de arbeidsmarkt voor werkgevers. Bij een indicator van 0 is de arbeidsmarkt zeer ruim, want er zijn geen openstaande vacatures en wel kortdurend werklozen. Bij veel openstaande vacatures ten opzichte van het aantal kortdurend werklozen is de arbeidsmarkt zeer krap. Er wordt uitgegaan van een indeling in vijf categorieën: zeer ruim, ruim, gemiddeld, krap en zeer krap. De indeling en typering zijn als volgt: 0 tot 0,25: zeer ruim; 0,25 tot 0,67: ruim; 0,67 tot 1,5: gemiddeld; 1,5 tot 4,0: krap; 4,0 of meer: zeer krap. Deze grenzen zijn bepaald door een tijdreeksanalyse uit te voeren.

Het CBS heeft ook een spanningsindicator. CBS meet het aantal vacatures per 100 werklozen. Uitsplitsing naar beroep en arbeidsmarktregio is echter niet mogelijk.

## 4.2. Spanning naar beroep

Tabel 4.1 Spanningsindicator per beroepsniveau (ISCO)

Spanningsindicator 1e kwartaal 2020	Spanning	Typering
ISCO beroepsniveau 1	1,22	gemiddeld
ISCO beroepsniveau 2	1,70	krap
ISCO beroepsniveau 3	1,80	krap
ISCO beroepsniveau 4	1,67	krap
<b>Totaal</b>	<b>1,44</b>	<b>gemiddeld</b>

Bron: UWV

De spanning op de arbeidsmarkt is gedaald van 2,32 (typering krap) in het vierde kwartaal van 2019 naar 1,44 (typering gemiddeld) in het eerste kwartaal van 2020. Op beroepsniveau 1 is de spanning gedaald van 2,16 in het vierde kwartaal van 2019 (typering krap) naar 1,22 in het eerste kwartaal van 2020 (typering gemiddeld). in het eerste kwartaal van 2020 gemiddeld. Voor de andere beroepsniveaus geldt nog wel de typering krap, maar ook daar is de spanning sinds het vierde kwartaal van 2019 afgenomen. Voor beroepsniveau 2 is de spanning gedaald van 2,72 in het vierde kwartaal van 2019 naar 1,70 in het eerste kwartaal van 2020, voor beroepsniveau 3 daalde de spanning van 2,53 naar 1,80 en voor beroepsniveau 4 daalde de spanning van 2,11 naar 1,67. De grens tussen de typering krap en gemiddeld ligt bij 1,50.

Tabel 4.2 Spanningsindicator per beroepsklasse (BRC)

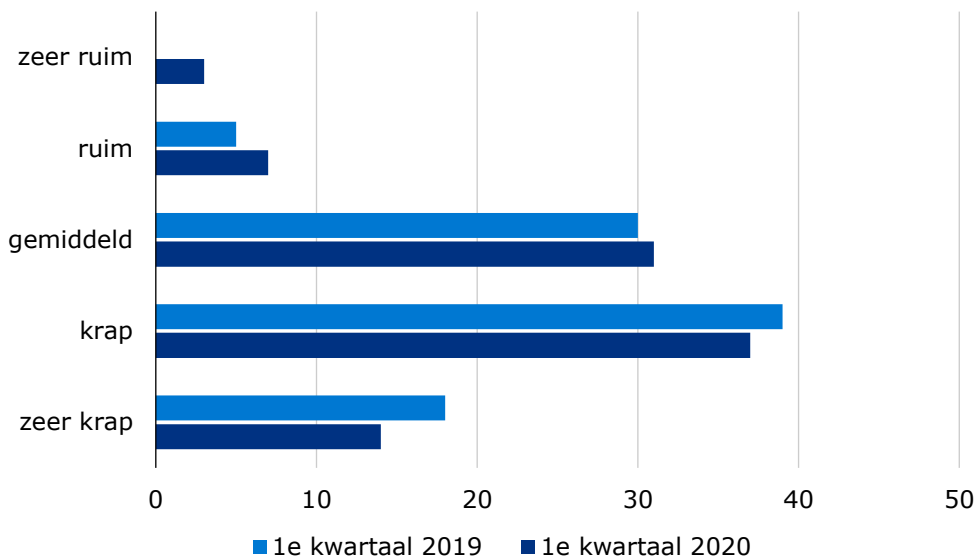
Spanningsindicator 1e kwartaal 2020	Spanning	Typering
Agrarische beroepen	1,18	gemiddeld
Bedrijfseconomische en administratieve beroepen	1,58	krap
Commerciële beroepen	1,55	krap
Creatieve en taalkundige beroepen	0,34	ruim
Dienstverlenende beroepen	1,33	gemiddeld
Ict beroepen	4,61	zeer krap
Managers	1,08	gemiddeld
Openbaar bestuur, veiligheid en juridische beroepen	1,54	krap
Pedagogische beroepen	1,01	gemiddeld
Technische beroepen	2,04	krap
Transport en logistiek beroepen	1,53	krap
Zorg en welzijn beroepen	1,87	krap
<b>Totaal</b>	<b>1,44</b>	<b>gemiddeld</b>

Bron: UWV

Voor de dienstverlenende beroepen was de arbeidsmarkt in het vierde kwartaal van 2019 nog krap, maar in het eerste kwartaal van 2020 gemiddeld. Dat geldt ook voor de agrarische beroepen, maar daar speelt ook het seizoen een rol. De arbeidsmarkt voor ICT-beroepen is nog steeds zeer krap. In het eerste kwartaal is ook de arbeidsmarkt voor technische beroepen nog steeds krap, ondanks de forse daling van het aantal vacatures.

De spanning op de arbeidsmarkt is sinds het eerste kwartaal van 2019 in een groot aantal beroepsgroepen afgenomen, zoals figuur 4.2 laat zien.

**Figuur 4.2 Aantal BRC-beroepsgroepen per typering spanningsindicator**

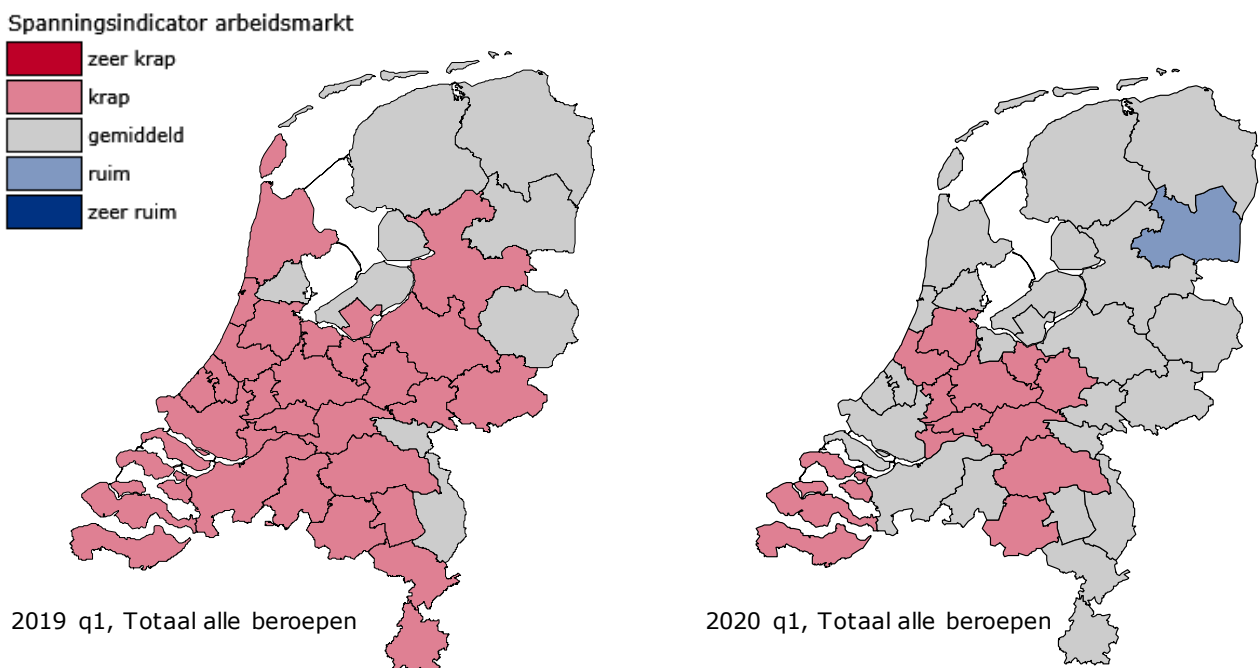


Bron: UWV

### 4.3. Spanning naar arbeidsmarktregio

Figuur 4.3 laat zien dat er in vergelijking met het eerste kwartaal van 2019 minder regio's zijn waar de arbeidsmarkt nog krap is. In één regio (Drenthe) is de arbeidsmarkt al weer ruim. Terwijl er landelijk nog zes beroepsklassen zijn waar de arbeidsmarkt nog krap is en één beroepsklasse (ICT-beroepen) waar de arbeidsmarkt nog zeer krap is, is er in Drenthe geen enkele beroepsklasse meer waar de arbeidsmarkt nog krap is.<sup>28</sup>

**Figuur 4.3 Spanningsindicator per arbeidsmarktregio**



Bron: UWV

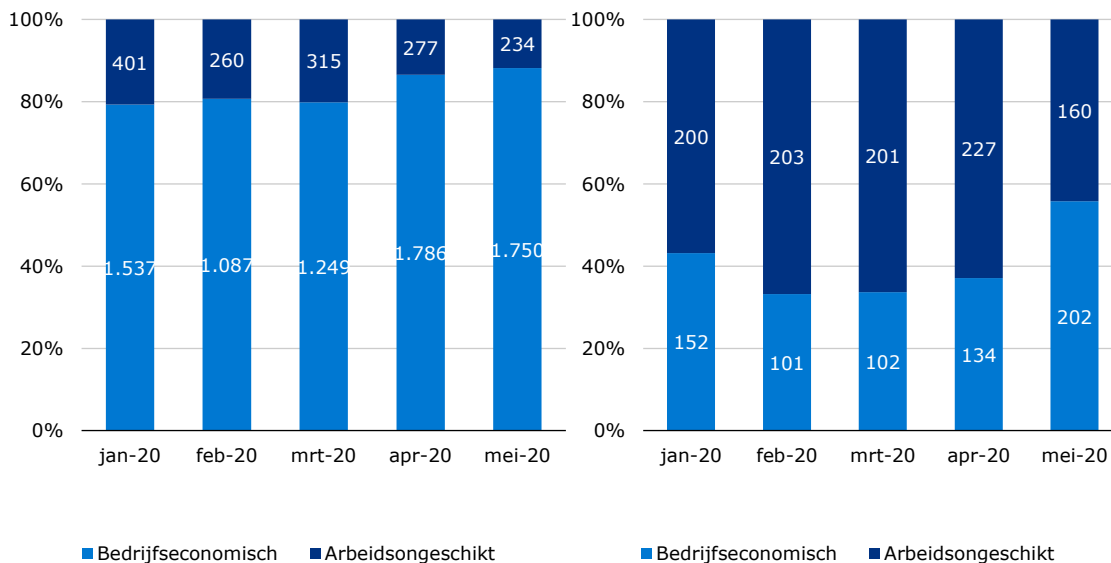
<sup>28</sup> Werk.nl, Arbeidsmarktinformatie, Regionale Maandcijfers Arbeidsmarktinformatie

## Bijlage I Ontslagvergunningen

Figuur I.1 laat zien dat het aantal ontslagaanvragen vanwege bedrijfseconomische redenen in de afgelopen maanden fors is toegenomen. Het totale aantal ingediende ontslagaanvragen ligt in de eerste vijf maanden van 2020 42 procent hoger dan in dezelfde periode van 2019.

Veel ontslagaanvragen vanwege bedrijfseconomische redenen worden ingetrokken, omdat werkgever en werknemer tot overeenstemming komen. De tijdelijke Noodmaatregel Overbrugging Werkgelegenheid (NOW) heeft een remmende werking op het aantal ontslagaanvragen.

**Figuur I.1 Ingediende ontslagaanvragen (links) en verleende ontslagvergunningen (rechts) in de afgelopen maanden**



Bron: UWV

---

# Colofon

## Uitgave

UWV *Arbeidsmarktinformatie- en advies*, 6 juli 2020

## Postadres

Postbus 58285  
Postcode 1040 HG Amsterdam

## Inlichtingen

Feike Reitsma  
feike.reitsma@uwv.nl

Voor persvragen kunt u terecht bij onze woordvoerders via 020 687 5185.

## Auteurs

Feike Reitsma  
Sake Wagenaar

Volg ons





## Disclaimer

Alles uit deze uitgave mag worden overgenomen, echter uitsluitend met bronvermelding.

UWV © 2020

De kennispublicaties van UWV hebben betrekking op vier gebieden. Deze kennen een eigen kleurcodering. Zo kunt u snel zien op welk gebied een publicatie betrekking heeft:

  
ontwikkelingen in de sociale zekerheid  
  
arbeidsmarkt en arbeidsparticipatie

  
verder professionaliseren van de dienstverlening  
  
financiële aspecten van de sociale zekerheid

