

Nieuwsflits Arbeidsmarkt

November 2016



Inhoudsopgave

WW-uitkeringen	2
Ingediende ontslagaanvragen en verleende ontslagvergunningen	6
Statistische bijlage	7
Toelichting NWW/WW/WBB	15

Colofon

De Nieuwsflits Arbeidsmarkt geeft maandelijks de feiten van de arbeidsmarkt over de voorafgaande periode. De Nieuwsflits omvat:

- Stand- en stroomcijfers van WW-uitkeringen naar sector, leeftijd, duur, geslacht en regio
- Bij UWV ingediende ontslagaanvragen en door UWV verleende ontslagvergunningen

De Nieuwsflits Arbeidsmarkt is een uitgave van de afdeling Arbeidsmarktinformatie en -advies van UWV.

Alles uit deze uitgave mag worden overgenomen, echter uitsluitend met bronvermelding.

WW-uitkeringen

WW-uitkeringen¹

	2016		mutatie		2015	2016/2015
	nov	okt	aantal	%	nov	% mutatie
Nieuw	32.187	33.999	-1.812	-5,3%	43.633	-26,2%
Lopend	409.545	419.600	-10.055	-2,4%	427.403	-4,2%
Beëindigd	42.242	38.656	3.586	9,3%	37.199	13,6%
-vanwege max. duur	13.703	13.735	-32	-0,2%	11.779	16,3%
-vanwege werkhervatting	13.907	11.558	2.349	20,3%	14.634	-5,0%
-overige redenen	14.632	13.363	1.269	9,5%	10.786	35,7%

Sterke daling lopende WW-uitkeringen

Het aantal lopende WW-uitkeringen daalt vanaf april dit jaar. November 2016 laat vergeleken met oktober een sterke daling zien van 10.100 (-2,4%). Het aantal lopende WW-uitkeringen komt in november dit jaar uit op 409.500. Het gaat hierbij om 375.000 personen. Sommige personen hebben meer dan 1 WW-uitkering, daarom komt het aantal personen met een WW-uitkering lager uit dan het aantal WW-uitkeringen.

Afname onder jongeren bovengemiddeld; onder ouderen minder dan gemiddeld

Vooraf onder jongeren tot 25 jaar nam het aantal lopende WW-uitkeringen met 4,3 procent meer dan gemiddeld af. Voor 55-plussers kwam de daling met 1,1 procent lager uit dan de gemiddelde daling van 2,4 procent. Dat geldt ook voor 50-plussers met een daling van 1,5 procent. Het aantal uitkeringen aan 50-plussers is daarmee voor het eerst sinds juni vorig jaar weer onder de 200.000 gekomen.

Bij de sectoren zorgen seizoengevoelige sectoren als landbouw (+5,3%) en horeca (+2,7%) in november voor de sterkste toename van het aantal lopende WW-uitkeringen. De sectoren onderwijs (-7,6%) en bouwbedrijven (-6,7%) laten de relatief grootste daling zien van het aantal uitkeringen.

Lopende WW-uitkeringen lager dan een jaar geleden

Vergeleken met een jaar geleden nam het aantal lopende WW-uitkeringen af met 17.900 (-4,2%). Vooral aan jongeren tot 25 jaar werden vergeleken met een jaar geleden veel minder uitkeringen verstrekt (-10,4%). Het aantal uitkeringen aan 55-plussers bleef vrijwel gelijk aan die van vorig jaar november (-0,3%).

Hoog WW-percentage voor ouderen en laagopgeleiden

Uitgedrukt in een percentage van de beroepsbevolking komt het aantal WW-uitkeringen in november 2016 uit op 4,6 procent. In november vorig jaar kwam het WW-percentage uit op 4,8 procent. Voor ouderen en laagopgeleiden komt het WW-percentage veel hoger uit dan het gemiddelde WW-percentage. Het WW-percentage voor 55-plussers komt in november uit op 8,3 procent, dat van de 50-plussers op 7,3 procent en voor laagopgeleiden/personen zonder startkwalificatie op 6,8 procent.

	jan t/m nov		mutatie		aandeel	
	2016	2015	abs	%	2016	2015
Nieuw	442.833	521.723	-78.890	-15,1%		
Beëindigd	479.166	535.166	-56.000	-10,5%	100%	100%
-max duur	165.233	175.378	-10.145	-5,8%	34%	33%
-werkhervatting	157.251	253.928	-96.677	-38,1%	33%	47%
-overige redenen	156.682	105.860	50.822	48,0%	33%	20%

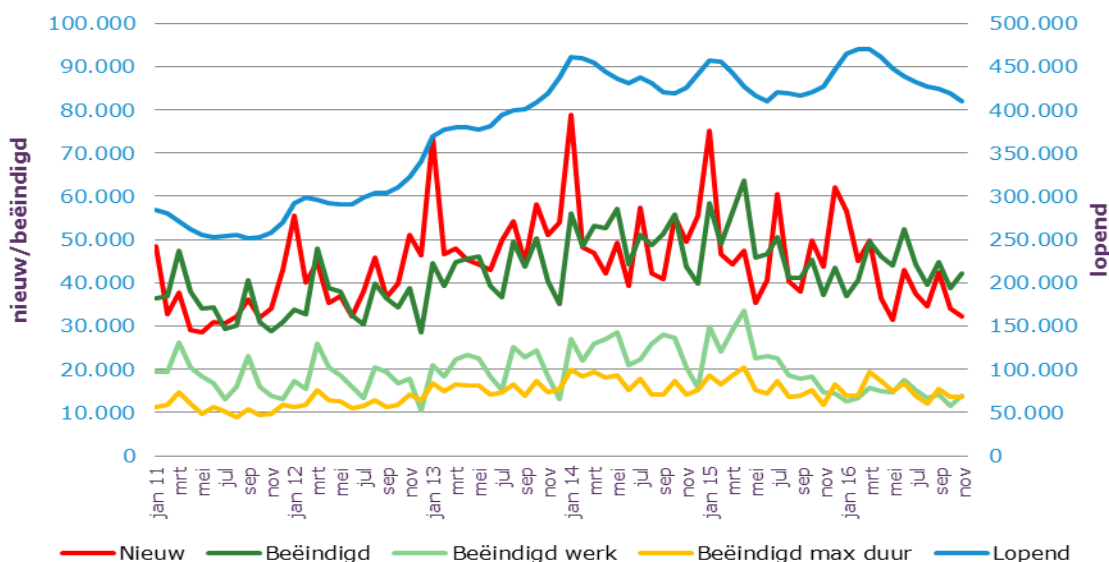
Daling nieuwe WW-uitkeringen ouderen blijft achter

UWV verstrekte dit jaar (t/m november) 442.800 nieuwe WW-uitkeringen, dat is 15,1 procent minder dan in dezelfde periode vorig jaar. Voor 55-plussers nam het aantal nieuwe WW-uitkeringen met 9,8 procent het minst af en voor jongeren tot 25 jaar relatief het meest (-16,3%). Alle sectoren, met uitzondering van het grootwinkelbedrijf (+26%), tellen dit jaar minder nieuwe uitkeringen dan vorig jaar. Vooral aan personen uit de bouwnijverheid (-32,8%) en de zorg en welzijn (-24,9%) werden dit jaar veel minder nieuwe uitkeringen verstrekt dan vorig jaar.

¹ Bij de WW-uitkeringen wordt onderscheid gemaakt tussen 4 en 5 weekse verslagperiodes. In 2016 zijn maart, juni, september en december 5 weekse periodes. In 2015 waren dat januari, april, juli, oktober en december.

Het aantal beëindigde uitkeringen nam dit jaar af met 10,5 procent tot 479.200. De afname wordt grotendeels veroorzaakt door de forse daling van het aantal beëindigde uitkeringen vanwege werkhervatting (-38,1%). Voor een deel is dat toe te schrijven aan de administratieve effecten van de Wet werk en zekerheid (Wwz). Sinds de invoering van de Wwz wordt als reden voor de beëindiging van de WW-uitkering niet altijd werkhervatting ingevoerd, maar bijvoorbeeld dat er geen werkbriefje is ingeleverd. Vandaar de forse toename van de uitstroom om overige redenen (+48%), waar het niet inleveren van het werkbriefje toe wordt gerekend. Het is aannemelijk dat het bij een groot deel van deze uitstroom ook om werkhervattingen gaat.

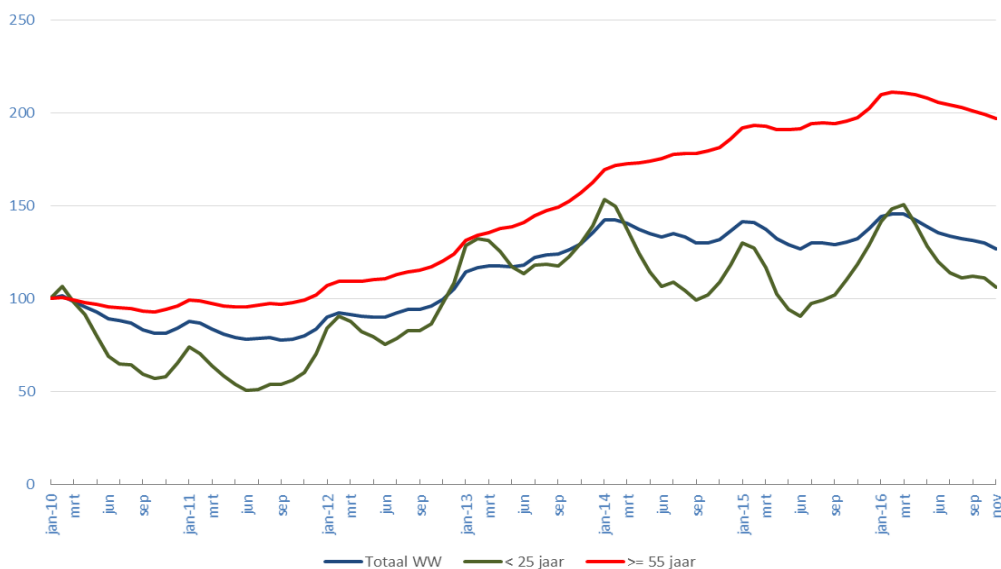
Nieuwe, lopende en beëindigde ww-uitkeringen



WW-uitkeringen jongeren seizoengevoelig

Uit onderstaande grafiek blijkt dat het aantal WW-uitkeringen van jongeren ook sterk beïnvloed worden door het seizoen. Bij ouderen is het seizoenpatroon veel minder aanwezig. In seizoengevoelige sectoren als landbouw en horeca neemt het aantal uitkeringen aan jongeren in de laatste maanden van het jaar dan ook relatief sterker toe dan die aan ouderen. Zo nam het aantal uitkeringen aan jongeren tot 25 jaar in november vanuit de landbouw toe met 18 procent, de toename onder 55-plussers in deze sector kwam uit op 3,7 procent.

Lopende WW-uitkeringen naar leeftijd (indexcijfers, jan 2010=100)



	Lopende		Nieuwe		Beëindigde		Beëindigd werk	
	aantal	mutatie	aantal	mutatie	aantal	mutatie	aantal	mutatie
januari 2013	369.279		73.717		44.625		21.043	
februari	376.687	2,0%	46.726	-36,6%	39.318	-11,9%	18.455	-12,3%
maart	379.697	0,8%	47.870	2,4%	44.860	14,1%	22.166	20,1%
april	379.515	0,0%	45.388	-5,2%	45.570	1,6%	23.206	4,7%
mei	377.770	-0,5%	44.372	-2,2%	46.117	1,2%	22.553	-2,8%
juni	381.555	1,0%	43.046	-3,0%	39.261	-14,9%	18.413	-18,4%
juli	394.578	3,4%	49.768	15,6%	36.745	-6,4%	15.268	-17,1%
augustus	399.321	1,2%	54.267	9,0%	49.524	34,8%	25.184	64,9%
september	400.370	0,3%	44.874	-17,3%	43.825	-11,5%	22.771	-9,6%
oktober	408.201	2,0%	58.153	29,6%	50.322	14,8%	24.297	6,7%
november	419.065	2,7%	51.174	-12,0%	40.310	-19,9%	18.450	-24,1%
december	437.731	4,5%	53.870	5,3%	35.204	-12,7%	12.993	-29,6%
januari 2014	460.491	5,2%	78.700	46,1%	55.940	58,9%	26.915	107,2%
februari	460.070	-0,1%	48.076	-38,9%	48.497	-13,3%	22.119	-17,8%
maart	453.830	-1,4%	46.861	-2,5%	53.101	9,5%	26.036	17,7%
april	443.297	-2,3%	42.215	-9,9%	52.748	-0,7%	26.940	3,5%
mei	435.546	-1,7%	49.281	16,7%	57.032	8,1%	28.530	5,9%
juni	430.582	-1,1%	39.255	-20,3%	44.219	-22,5%	20.896	-26,8%
juli	436.957	1,5%	57.446	46,3%	51.071	15,5%	22.230	6,4%
augustus	430.400	-1,5%	42.139	-26,6%	48.696	-4,7%	25.872	16,4%
september	419.889	-2,4%	40.915	-2,9%	51.426	5,6%	27.975	8,1%
oktober	419.429	-0,1%	55.238	35,0%	55.698	8,3%	27.262	-2,5%
november	425.213	1,4%	49.497	-10,4%	43.713	-21,5%	20.505	-24,8%
december	440.833	3,7%	55.544	12,2%	39.924	-8,7%	15.802	-22,9%
januari 2015	457.614	3,8%	75.251	35,5%	58.470	46,5%	29.230	85,0%
februari	455.138	-0,5%	46.569	-38,1%	49.045	-16,1%	24.082	-17,6%
maart	443.148	-2,6%	44.377	-4,7%	56.367	14,9%	29.137	21,0%
april	426.858	-3,7%	47.334	6,7%	63.623	12,9%	33.478	14,9%
mei	416.337	-2,5%	35.362	-25,3%	45.883	-27,9%	22.504	-32,8%
juni	410.175	-1,5%	40.526	14,6%	46.688	1,8%	23.064	2,5%
juli	420.321	2,5%	60.594	49,5%	50.448	8,1%	22.441	-2,7%
augustus	419.571	-0,2%	40.322	-33,5%	41.085	-18,6%	18.634	-17,0%
september	416.468	-0,7%	37.966	-5,8%	41.070	0,0%	17.787	-4,5%
oktober	420.969	1,1%	49.789	31,1%	45.288	10,3%	18.428	3,6%
november	427.403	1,5%	43.633	-12,4%	37.199	-17,9%	14.634	-20,6%
december	445.879	4,3%	62.015	42,1%	43.539	17,0%	14.346	-2,0%
januari 2016	465.395	4,4%	56.486	-8,9%	36.971	-15,1%	12.628	-12,0%
februari	469.852	1,0%	45.075	-20,2%	40.618	9,9%	13.486	6,8%
maart	470.163	0,1%	49.882	10,7%	49.571	22,0%	15.665	16,2%
april	460.521	-2,1%	36.473	-26,9%	46.115	-7,0%	14.958	-4,5%
mei	447.928	-2,7%	31.319	-14,1%	43.912	-4,8%	14.713	-1,6%
juni	438.484	-2,1%	42.876	36,9%	52.320	19,1%	17.530	19,1%
juli	431.642	-1,6%	37.552	-12,4%	44.392	-15,2%	15.312	-12,7%
augustus	426.637	-1,2%	34.588	-7,9%	39.593	-10,8%	13.445	-12,2%
september	424.257	-0,6%	42.396	22,6%	44.776	13,1%	14.049	4,5%
oktober	419.600	-1,1%	33.999	-19,8%	38.656	-13,7%	11.558	-17,7%
november	409.545	-2,4%	32.187	-5,3%	42.242	9,3%	13.907	20,3%

	WW-uitkeringen		WW-perscentage	
	nov 2016	nov 2015	nov 2016	nov 2015
Totaal	409.545	427.403	4,6%	4,8%
mannen	201.213	212.394	4,2%	4,4%
vrouwen	208.332	215.009	5,0%	5,2%
Leeftijd				
15 - 25 jaar	15.776	17.610	1,1%	1,3%
25 - 35 jaar	66.436	68.362	3,7%	3,8%
35 - 45 jaar	76.364	80.879	4,1%	4,3%
45 - 55 jaar	114.027	122.565	5,2%	5,6%
>= 55 jaar	136.893	137.330	8,3%	8,3%
< 27 jaar	27.092	29.758	1,5%	1,7%
>= 50 jaar	197.785	202.996	7,3%	7,5%
Opleidingsniveau				
basisopleiding	40.908	50.183	7,9%	9,7%
vmbo/mbo alg/mbo 1	95.307	104.722	6,4%	7,0%
vwo/havo	17.513	16.280	2,2%	2,0%
mbo 2 t/m 4	128.410	140.275	4,4%	4,8%
hbo	78.469	83.123	4,1%	4,4%
wo	28.993	29.623	2,5%	2,6%
zonder startkwalificatie	136.215	154.905	6,8%	7,7%
met startkwalificatie	253.385	269.301	3,7%	3,9%
Provincie				
Groningen	14.793	14.799	4,9%	4,9%
Friesland	17.633	17.989	5,3%	5,4%
Drenthe	13.731	13.753	5,5%	5,5%
Overijssel	29.475	31.487	4,9%	5,2%
Flevoland	10.872	11.438	5,1%	5,3%
Gelderland	48.017	51.759	4,5%	4,9%
Utrecht	27.029	28.131	3,9%	4,1%
Noord-Holland	61.008	60.921	4,1%	4,1%
Zuid-Holland	81.314	84.646	4,3%	4,5%
Zeeland	7.507	8.298	3,8%	4,3%
Noord-Brabant	64.182	67.430	4,8%	5,1%
Limburg	27.935	30.236	4,9%	5,3%
Grote steden				
Amsterdam	20.103	20.025	4,4%	4,3%
Rotterdam	16.505	17.801	5,3%	5,7%
Den Haag	12.707	12.946	4,9%	5,0%
Utrecht	7.101	7.312	3,6%	3,7%
Arbeidsmarktregio				
Drenthe	8.247	8.171	5,8%	5,7%
Friesland	17.633	17.989	5,3%	5,4%
Groningen	18.799	18.832	4,9%	4,9%
Regio Zwolle	13.065	13.951	4,9%	5,2%
Stedendriehoek en Noordwest Veluwe	15.073	16.056	4,8%	5,2%
Twente	15.838	16.995	4,9%	5,2%
Achterhoek	6.859	7.526	4,4%	4,9%
FoodValley	6.197	6.810	3,6%	3,9%
Midden-Gelderland	10.589	11.282	5,2%	5,5%
Rivierenland	4.819	5.191	4,0%	4,3%
Rijk van Nijmegen	8.001	8.595	4,7%	5,0%
Amersfoort	7.128	7.471	4,1%	4,3%
Flevoland	10.281	10.813	5,1%	5,4%
Gooi en Vechtstreek	5.740	5.735	4,4%	4,4%
Midden-Utrecht	17.953	18.596	3,9%	4,0%
Noord-Holland Noord	12.922	12.791	3,8%	3,8%
Zaanstreek/Waterland	7.007	7.327	4,0%	4,2%
Zuid-Kennemerland	8.204	8.124	4,0%	3,9%
Groot Amsterdam	28.156	27.983	4,2%	4,2%
Haaglanden	17.927	18.374	4,4%	4,5%
Holland Rijnland	10.690	10.839	3,7%	3,8%
Midden-Holland	3.776	3.869	3,9%	4,0%
Zuid-Holland Centraal	7.518	7.641	4,0%	4,1%
Drechtsteden	6.065	6.390	4,4%	4,7%
Gorinchem	2.630	2.784	3,5%	3,8%
Rijnmond	32.941	34.992	4,8%	5,1%
West-Brabant	18.130	19.283	5,0%	5,4%
Zeeland	7.507	8.298	3,9%	4,3%
Helmond-De Peel	6.719	6.877	5,1%	5,2%
Midden-Brabant	11.941	12.605	4,8%	5,1%
Noordoost-Brabant	15.064	15.715	4,7%	4,9%
Zuidoost-Brabant	12.328	12.950	4,6%	4,8%
Midden-Limburg	5.742	6.189	4,7%	5,1%
Noord-Limburg	8.091	8.675	5,6%	6,0%
Zuid-Limburg	13.916	15.168	4,6%	5,0%

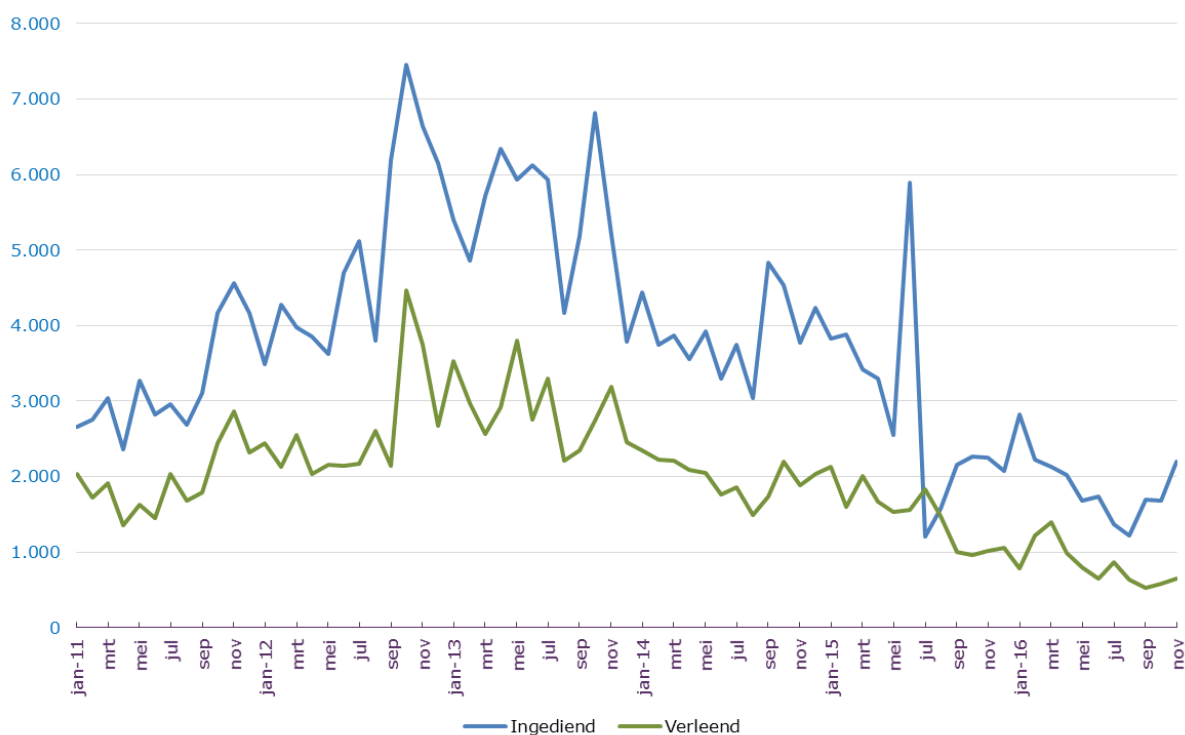
Ingediende ontslagaanvragen en verleende ontslagvergunningen

Dit jaar veel minder ingediende ontslagaanvragen en verleende ontslagvergunningen

In 2016 (t/m november) dienden werkgevers 20.800 ontslagaanvragen in bij UWV, 36 procent minder dan vorig jaar.

UWV verleende in de eerste 11 maanden van dit jaar 9.100 ontslagvergunningen, 46 procent minder dan in dezelfde periode vorig jaar. De meeste ontslagvergunningen (77 %) werden verleend vanwege bedrijfseconomische redenen.

	jan t/m november			aandeel	
	2016	2015	% mut.	2016	2015
Ingediend					
-bedrijfseconomisch	17.895	26.525	-33%	86%	82%
-arbeidsongeschiktheid	2.868	4.653	-38%	14%	14%
-andere redenen	22	1.132	-98%	0%	4%
totaal	20.785	32.310	-36%	100%	100%
Verleend					
-bedrijfseconomisch	6.987	12.862	-46%	77%	77%
-arbeidsongeschiktheid	2.124	3.406	-38%	23%	20%
-andere redenen		486	-100%	0%	3%
totaal	9.111	16.754	-46%	100%	100%



Statistische bijlage

Lopende WW-uitkeringen

	2016		mutatie		2015		mutatie 2016 / 2015	
	nov	okt	abs.	%	nov	abs	abs	%
Totaal	409.545	419.600	-10.055	-2,4%	427.403	-17.858		-4,2%
Geslacht								
mannen	201.213	205.992	-4.779	-2,3%	212.394	-11.181		-5,3%
vrouwen	208.332	213.608	-5.276	-2,5%	215.009	-6.677		-3,1%
Leeftijd								
15 - 25 jaar	15.776	16.482	-706	-4,3%	17.610	-1.834		-10,4%
25 - 35 jaar	66.436	68.928	-2.492	-3,6%	68.362	-1.926		-2,8%
35 - 45 jaar	76.364	78.738	-2.374	-3,0%	80.879	-4.515		-5,6%
45 - 55 jaar	114.027	116.915	-2.888	-2,5%	122.565	-8.538		-7,0%
>= 55 jaar	136.893	138.483	-1.590	-1,1%	137.330	-437		-0,3%
onbekend	49	54	-5		657	-608		
< 27 jaar	27.092	28.352	-1.260	-4,4%	29.758	-2.666		-9,0%
27-50 jaar	184.619	190.309	-5.690	-3,0%	193.992	-9.373		-4,8%
>= 50 jaar	197.785	200.885	-3.100	-1,5%	202.996	-5.211		-2,6%
onbekend	49	54	-5		657	-608		
Verstreken duur uitkering								
< 6 maanden	193.504	201.349	-7.845	-3,9%	239.479	-45.975		-19,2%
6 - 12 maanden	88.314	90.404	-2.090	-2,3%	73.672	14.642		19,9%
12 - 24 maanden	86.882	86.565	317	0,4%	80.239	6.643		8,3%
>= 2 jaar	40.845	41.282	-437	-1,1%	34.013	6.832		20,1%
Opleidingsniveau								
basisopleiding	40.908	41.946	-1.038	-2,5%	50.183	-9275		-18,5%
vmb/mbo alg/mbo 1	95.307	97.437	-2.130	-2,2%	104.722	-9415		-9,0%
vwo/havo	17.513	17.638	-125	-0,7%	16.280	1233		7,6%
mbo 2 t/m 4	128.410	131.873	-3.463	-2,6%	140.275	-11865		-8,5%
hbo	78.469	81.293	-2.824	-3,5%	83.123	-4654		-5,6%
wo	28.993	29.956	-963	-3,2%	29.623	-630		-2,1%
onbekend	19.945	19.457	488		3.197	16748		
Beroepsrichting BRC								
Agrarische beroepen	6.699	6.044	655	10,8%	6.898	-199		-2,9%
Bedrijfseconomische en Administratieve Beroepen	94.043	96.058	-2.015	-2,1%	100.045	-6002		-6,0%
Administratieve beroepen	65.344	66.665	-1.321	-2,0%	70.390	-5046		-7,2%
Ict Beroepen	7.335	7.512	-177	-2,4%	7.327	8		0,1%
Zorg en Welzijn Beroepen	36.003	37.374	-1.371	-3,7%	39.545	-3542		-9,0%
Verzorgenden	11.180	11.663	-483	-4,1%	12.543	-1363		-10,9%
Openbaar Bestuur, Veiligheid En Juridische Beroep	7.458	7.650	-192	-2,5%	8.198	-740		-9,0%
Pedagogische beroepen	20.815	22.469	-1.654	-7,4%	25.388	-4573		-18,0%
Creatieve En Taalkundige Beroepen	8.435	8.773	-338	-3,9%	8.925	-490		-5,5%
Technische Beroepen	70.987	73.753	-2.766	-3,8%	77.026	-6039		-7,8%
Bouwberoepen	16.819	17.881	-1.062	-5,9%	18.386	-1567		-8,5%
Transport en Logistiek Beroepen	33.667	34.266	-599	-1,7%	38.561	-4894		-12,7%
Chauffeurs etc.	19.691	19.910	-219	-1,1%	22.936	-3245		-14,1%
Dienstverlenende Beroepen	31.056	31.062	-6	0,0%	34.449	-3393		-9,8%
Schoonmakers en keukenhulpen	14.263	14.388	-125	-0,9%	15.886	-1623		-10,2%
Commerciële Beroepen	47.861	49.053	-1.192	-2,4%	49.242	-1381		-2,8%
Verkopers	32.926	33.695	-769	-2,3%	34.296	-1370		-4,0%
Managers	29.033	29.495	-462	-1,6%	29.077	-44		-0,2%
Onbekend	16.153	16.091	62		2.722	13431		
Sector								
Landbouw en visserij	6.293	5.977	316	5,3%	6.338	-45		-0,7%
Industrie, delfstoffen en energie etc.	53.699	54.884	-1.185	-2,2%	54.687	-988		-1,8%
Grafische industrie	2.876	2.982	-106	-3,6%	3.469	-593		-17,1%
Metaal- en technische bedrijven	17.562	18.184	-622	-3,4%	20.069	-2.507		-12,5%
Metaalindustrie	5.944	6.106	-162	-2,7%	5.397	547		10,1%
Bouwnijverheid	11.226	11.842	-616	-5,2%	13.721	-2.495		-18,2%
Bouwbedrijf	8.208	8.798	-590	-6,7%	10.513	-2.305		-21,9%
Handel	64.424	66.287	-1.863	-2,8%	64.226	198		0,3%
Detailhandel	23.963	24.561	-598	-2,4%	26.381	-2.418		-9,2%
Grootwinkelbedrijf	13.921	14.464	-543	-3,8%	10.464	3.457		33,0%
Groothandel	26.540	27.262	-722	-2,6%	27.381	-841		-3,1%
Horeca	15.754	15.337	417	2,7%	16.554	-800		-4,8%
Vervoer en opslag	26.404	26.913	-509	-1,9%	28.109	-1.705		-6,1%
Financiële en zakelijke diensten	134.660	137.259	-2.599	-1,9%	139.984	-5.324		-3,8%
Banken	10.918	10.888	30	0,3%	10.724	194		1,8%
Reiniging	7.488	7.550	-62	-0,8%	8.274	-786		-9,5%
Uitzendbedrijven	40.135	41.103	-968	-2,4%	44.538	-4.403		-9,9%
Zakelijke dienstverlening	61.903	63.279	-1.376	-2,2%	61.219	684		1,1%
Openbaar bestuur	5.233	5.357	-124	-2,3%	5.474	-241		-4,4%
Onderwijs	16.093	17.412	-1.319	-7,6%	16.856	-763		-4,5%
Gezondheidszorg, welzijn en cultuur	74.600	77.164	-2.564	-3,3%	80.409	-5.809		-7,2%
Culturele instellingen	5.382	5.304	78	1,5%	5.743	-361		-6,3%
Gezondheidszorg en welzijn	69.218	71.860	-2.642	-3,7%	74.666	-5.448		-7,3%
Onbekende sector	1.159	1.168	-9		1.045	114		

Lopende WW-uitkeringen naar regio

	2016		mutatie		2015		mutatie 2016/2015	
	nov	okt	abs.	%	nov	abs	%	
Totaal	409.545	419.600	-10.055	-2,4%	427.403	-17.858	-4,2%	
Provincies								
Groningen	14.793	15.170	-377	-2,5%	14.799	-6	0,0%	
Friesland	17.633	17.832	-199	-1,1%	17.989	-356	-2,0%	
Drenthe	13.731	14.131	-400	-2,8%	13.753	-22	-0,2%	
Overijssel	29.475	30.727	-1252	-4,1%	31.487	-2.012	-6,4%	
Flevoland	10.872	11.073	-201	-1,8%	11.438	-566	-4,9%	
Gelderland	48.017	49.704	-1687	-3,4%	51.759	-3.742	-7,2%	
Utrecht	27.029	28.010	-981	-3,5%	28.131	-1.102	-3,9%	
Noord-Holland	61.008	62.362	-1354	-2,2%	60.921	87	0,1%	
Zuid-Holland	81.314	82.918	-1604	-1,9%	84.646	-3.332	-3,9%	
Zeeland	7.507	7.465	42	0,6%	8.298	-791	-9,5%	
Noord-Brabant	64.182	65.719	-1537	-2,3%	67.430	-3.248	-4,8%	
Limburg	27.935	28.705	-770	-2,7%	30.236	-2.301	-7,6%	
Onbekend	6.049	5.784	265		6.516	-467		
Grote gemeenten								
Amsterdam	20.103	20.610	-507	-2,5%	20.025	78	0,4%	
Rotterdam	16.505	17.020	-515	-3,0%	17.801	-1.296	-7,3%	
Den Haag	12.707	12.806	-99	-0,8%	12.946	-239	-1,8%	
Utrecht	7.101	7.385	-284	-3,8%	7.312	-211	-2,9%	
Arbeidsmarktregio								
Drenthe	8.247	8.515	-268	-3,1%	8.171	76	0,9%	
Friesland	17.633	17.832	-199	-1,1%	17.989	-356	-2,0%	
Groningen	18.799	19.239	-440	-2,3%	18.832	-33	-0,2%	
Regio Zwolle	13.065	13.664	-599	-4,4%	13.951	-886	-6,4%	
Stedendriehoek en Noordwest Veluwe	15.073	15.575	-502	-3,2%	16.056	-983	-6,1%	
Twente	15.838	16.502	-664	-4,0%	16.995	-1.157	-6,8%	
Achterhoek	6.859	7.162	-303	-4,2%	7.526	-667	-8,9%	
FoodValley	6.197	6.427	-230	-3,6%	6.810	-613	-9,0%	
Midden-Gelderland	10.589	10.933	-344	-3,1%	11.282	-693	-6,1%	
Rivierenland	4.819	4.968	-149	-3,0%	5.191	-372	-7,2%	
Rijk van Nijmegen	8.001	8.262	-261	-3,2%	8.595	-594	-6,9%	
Amersfoort	7.128	7.384	-256	-3,5%	7.471	-343	-4,6%	
Flevoland	10.281	10.478	-197	-1,9%	10.813	-532	-4,9%	
Gooi- en Vechtstreek	5.740	5.875	-135	-2,3%	5.735	5	0,1%	
Midden-Utrecht	17.953	18.641	-688	-3,7%	18.596	-643	-3,5%	
Noord-Holland Noord	12.922	13.055	-133	-1,0%	12.791	131	1,0%	
Zaanstreek/Waterland	7.007	7.202	-195	-2,7%	7.327	-320	-4,4%	
Zuid-Kennemerland	8.204	8.389	-185	-2,2%	8.124	80	1,0%	
Groot Amsterdam	28.156	28.855	-699	-2,4%	27.983	173	0,6%	
Haaglanden	17.927	18.078	-151	-0,8%	18.374	-447	-2,4%	
Holland Rijnland	10.690	10.797	-107	-1,0%	10.839	-149	-1,4%	
Midden-Holland	3.776	3.859	-83	-2,2%	3.869	-93	-2,4%	
Zuid-Holland Centraal	7.518	7.655	-137	-1,8%	7.641	-123	-1,6%	
Drechtsteden	6.065	6.273	-208	-3,3%	6.390	-325	-5,1%	
Gorinchem	2.630	2.672	-42	-1,6%	2.784	-154	-5,5%	
Rijnmond	32.941	33.819	-878	-2,6%	34.992	-2.051	-5,9%	
West-Brabant	18.130	18.561	-431	-2,3%	19.283	-1.153	-6,0%	
Zeeland	7.507	7.465	42	0,6%	8.298	-791	-9,5%	
Helmond-De Peel	6.719	6.833	-114	-1,7%	6.877	-158	-2,3%	
Midden-Brabant	11.941	12.233	-292	-2,4%	12.605	-664	-5,3%	
Noordoost-Brabant	15.064	15.408	-344	-2,2%	15.715	-651	-4,1%	
Zuidoost-Brabant	12.328	12.684	-356	-2,8%	12.950	-622	-4,8%	
Midden-Limburg	5.742	5.915	-173	-2,9%	6.189	-447	-7,2%	
Noord-Limburg	8.091	8.203	-112	-1,4%	8.675	-584	-6,7%	
Zuid-Limburg	13.916	14.403	-487	-3,4%	15.168	-1.252	-8,3%	
Onbekend	6.049	5.784	265		6.516	-467		

Nieuwe WW-uitkeringen

	jan t/m nov		mutatie		Aandeel	
	2016	2015	abs.	%	2016	2015
Totaal	442.833	521.723	-78.890	-15,1%		
Geslacht						
mannen	227.809	273.410	-45.601	-16,7%	51%	52%
vrouwen	215.024	248.313	-33.289	-13,4%	49%	48%
Leeftijd						
15 - 25 jaar	46.184	55.160	-8.976	-16,3%	10%	11%
25 - 35 jaar	125.983	149.557	-23.574	-15,8%	28%	29%
35 - 45 jaar	96.269	114.948	-18.679	-16,2%	22%	22%
45 - 55 jaar	101.192	120.107	-18.915	-15,7%	23%	23%
>= 55 jaar	73.054	80.974	-7.920	-9,8%	16%	16%
onbekend	151	977	-826			
< 27 jaar	72.446	86.976	-14.530	-16,7%	16%	17%
27-50 jaar	248.012	294.432	-46.420	-15,8%	56%	56%
>=50 jaar	122.224	139.338	-17.114	-12,3%	28%	27%
onbekend	151	977	-826			
Maximale duur uitkering						
< 6 maanden	136.140	150.042	-13.902	-9,3%	31%	29%
6 - 12 maanden	70.930	84.551	-13.621	-16,1%	16%	16%
12 - 24 maanden	112.831	124.522	-11.691	-9,4%	25%	24%
>= 2 jaar	122.932	162.608	-39.676	-24,4%	28%	31%
Opleidingsniveau						
basisopleiding	49.436	66.038	-16.602	-25,1%	11%	13%
vmb/mbo alg/mbo 1	94.010	116.892	-22.882	-19,6%	21%	22%
vwo/havo	20.128	21.011	-883	-4,2%	5%	4%
mbo 2 t/m 4	143.348	179.829	-36.481	-20,3%	32%	34%
hbo	74.023	91.996	-17.973	-19,5%	17%	18%
wo	30.892	36.365	-5.473	-15,1%	7%	7%
onbekend	30.996	9.592	21.404			
Beroepsrichting BRC						
Agrarische beroepen	9.292	10.568	-1.276	-12,1%	2%	2%
Bedrijfseconomische en Administratieve Beroepen	82.950	99.394	-16.444	-16,5%	19%	19%
Administratieve beroepen	56.556	67.908	-11.352	-16,7%	13%	13%
Ict Beroepen	7.413	8.408	-995	-11,8%	2%	2%
Zorg en Welzijn Beroepen	36.344	48.530	-12.186	-25,1%	8%	9%
Verzorgenden	10.263	14.455	-4.192	-29,0%	2%	3%
Openbaar Bestuur, Veiligheid En Juridische Beroep	8.168	10.089	-1.921	-19,0%	2%	2%
Pedagogische beroepen	20.747	27.866	-7.119	-25,5%	5%	5%
Creatieve En Taalkundige Beroepen	9.242	10.910	-1.668	-15,3%	2%	2%
Technische Beroepen	93.707	121.709	-28.002	-23,0%	21%	23%
Bouwberoepen	24.169	34.698	-10.529	-30,3%	5%	7%
Transport en Logistiek Beroepen	41.401	51.046	-9.645	-18,9%	9%	10%
Chauffeurs etc.	22.630	29.143	-6.513	-22,3%	5%	6%
Dienstverlenende Beroepen	32.755	39.644	-6.889	-17,4%	7%	8%
Schoonmakers en keukenhulpen	14.079	17.477	-3.398	-19,4%	3%	3%
Commerciële Beroepen	49.234	55.634	-6.400	-11,5%	11%	11%
Verkopers	33.658	38.003	-4.345	-11,4%	8%	7%
Managers	24.776	28.804	-4.028	-14,0%	6%	6%
Onbekend	26.804	9.121	17.683			
Sector						
Landbouw en visserij	8.700	10.181	-1.481	-14,5%	2%	2%
Industrie, delfstoffen en energie etc.	53.907	60.364	-6.457	-10,7%	12%	12%
Grafische industrie	1.837	2.560	-723	-28,2%	0%	0%
Metaal- en technische bedrijven	18.443	24.336	-5.893	-24,2%	4%	5%
Metaalindustrie	5.463	5.491	-28	-0,5%	1%	1%
Bouwnijverheid	11.144	16.592	-5.448	-32,8%	3%	3%
Bouwbedrijf	8.329	12.144	-3.815	-31,4%	2%	2%
Handel	71.161	75.371	-4.210	-5,6%	16%	14%
Detailhandel	26.029	30.648	-4.619	-15,1%	6%	6%
Grootwinkelbedrijf	19.740	15.666	4.074	26,0%	4%	3%
Groothandel	25.392	29.057	-3.665	-12,6%	6%	6%
Horeca	20.184	22.175	-1.991	-9,0%	5%	4%
Vervoer en opslag	33.115	38.129	-5.014	-13,2%	7%	7%
Financiële en zakelijke diensten	155.994	185.967	-29.973	-16,1%	35%	36%
Banken	6.276	7.003	-727	-10,4%	1%	1%
Reiniging	8.373	9.730	-1.357	-13,9%	2%	2%
Uitzendbedrijven	63.845	83.581	-19.736	-23,6%	14%	16%
Zakelijke dienstverlening	66.817	72.705	-5.888	-8,1%	15%	14%
Openbaar bestuur	4.378	5.317	-939	-17,7%	1%	1%
Onderwijs	15.393	17.510	-2.117	-12,1%	3%	3%
Gezondheidszorg, welzijn en cultuur	67.077	88.274	-21.197	-24,0%	15%	17%
Culturele instellingen	5.765	6.652	-887	-13,3%	1%	1%
Gezondheidszorg en welzijn	61.312	81.622	-20.310	-24,9%	14%	16%
Onbekende sector	1.780	1.843	-63			

Nieuwe WW-uitkeringen naar regio

	jan t/m nov		mutatie	
	2016	2015	abs.	%
Totaal	442.833	521.723	-78.890	-15,1%
Provincies				
Groningen	16.296	18.855	-2.559	-13,6%
Friesland	18.484	22.351	-3.867	-17,3%
Drenthe	14.627	17.414	-2.787	-16,0%
Overijssel	31.617	38.910	-7.293	-18,7%
Flevoland	11.510	13.498	-1.988	-14,7%
Gelderland	48.488	58.681	-10.193	-17,4%
Utrecht	28.047	32.788	-4.741	-14,5%
Noord-Holland	66.811	71.618	-4.807	-6,7%
Zuid-Holland	89.436	101.740	-12.304	-12,1%
Zeeland	7.698	10.098	-2.400	-23,8%
Noord-Brabant	66.547	82.300	-15.753	-19,1%
Limburg	30.086	37.042	-6.956	-18,8%
Onbekend	13.186	16.428	-3.242	
Grote gemeenten				
Amsterdam	24.385	24.940	-555	-2,2%
Rotterdam	20.289	22.770	-2.481	-10,9%
Den Haag	15.505	16.978	-1.473	-8,7%
Utrecht	8.754	9.928	-1.174	-11,8%
Arbeidsmarktregio				
Drenthe	9.187	10.941	-1.754	-16,0%
Friesland	18.484	22.351	-3.867	-17,3%
Groningen	20.213	23.469	-3.256	-13,9%
Regio Zwolle	14.044	17.576	-3.532	-20,1%
Stedendriehoek en Noordwest Veluwe	15.301	18.255	-2.954	-16,2%
Twente	16.921	20.690	-3.769	-18,2%
Achterhoek	6.954	8.610	-1.656	-19,2%
FoodValley	6.253	7.658	-1.405	-18,3%
Midden-Gelderland	10.858	12.810	-1.952	-15,2%
Rivierenland	4.929	5.978	-1.049	-17,5%
Rijk van Nijmegen	7.945	9.746	-1.801	-18,5%
Amersfoort	7.075	8.661	-1.586	-18,3%
Flevoland	10.888	12.720	-1.832	-14,4%
Gooi- en Vechtstreek	5.338	6.016	-678	-11,3%
Midden-Utrecht	19.010	21.962	-2.952	-13,4%
Noord-Holland Noord	14.273	15.684	-1.411	-9,0%
Zaanstreek/Waterland	7.143	8.106	-963	-11,9%
Zuid-Kennemerland	8.558	9.434	-876	-9,3%
Groot Amsterdam	32.431	33.393	-962	-2,9%
Haaglanden	20.982	23.452	-2.470	-10,5%
Holland Rijnland	10.981	12.126	-1.145	-9,4%
Midden-Holland	3.917	4.347	-430	-9,9%
Zuid-Holland Centraal	7.523	8.520	-997	-11,7%
Drechtsteden	6.543	7.676	-1.133	-14,8%
Gorinchem	2.541	3.196	-655	-20,5%
Rijnmond	37.160	42.681	-5.521	-12,9%
West-Brabant	18.340	22.117	-3.777	-17,1%
Zeeland	7.698	10.098	-2.400	-23,8%
Helmond-De Peel	7.224	9.085	-1.861	-20,5%
Midden-Brabant	12.668	15.720	-3.052	-19,4%
Noordoost-Brabant	15.527	19.359	-3.832	-19,8%
Zuidoost-Brabant	12.788	16.019	-3.231	-20,2%
Midden-Limburg	6.091	7.576	-1.485	-19,6%
Noord-Limburg	8.676	10.431	-1.755	-16,8%
Zuid-Limburg	15.183	18.832	-3.649	-19,4%
Onbekend	13.186	16.428	-3.242	

Beëindigde WW-uitkeringen

	jan t/m nov		mutatie		Aandeel	
	2016	2015	abs.	%	2016	2015
Totaal	479.166	535.166	-56.000	-10,5%		
Reden						
maximale duur	165.233	175.378	-10.145	-5,8%	34%	33%
werkhervatting	157.251	253.928	-96.677	-38,1%	33%	47%
overig	156.682	105.860	50.822	48,0%	33%	20%
Geslacht						
mannen	255.581	294.688	-39.107	-13,3%	53%	55%
vrouwen	223.585	240.478	-16.893	-7,0%	47%	45%
Leeftijd						
15 - 25 jaar	46.640	51.715	-5.075	-9,8%	10%	10%
25 - 35 jaar	130.835	149.488	-18.653	-12,5%	27%	28%
35 - 45 jaar	102.068	123.051	-20.983	-17,1%	21%	23%
45 - 55 jaar	110.893	125.978	-15.085	-12,0%	23%	24%
>= 55 jaar	88.615	84.618	3.997	4,7%	18%	16%
onbekend	115	316	-201			
< 27 jaar	73.871	82.658	-8.787	-10,6%	15%	15%
27-50 jaar	262.291	307.179	-44.888	-14,6%	55%	57%
>= 50 jaar	142.889	145.013	-2.124	-1,5%	30%	27%
onbekend	115	316	-201			
Verstreken duur uitkering						
< 6 maanden	281.740	329.793	-48.053	-14,6%	59%	62%
6 - 12 maanden	83.503	87.035	-3.532	-4,1%	17%	16%
12 - 24 maanden	58.300	68.054	-9.754	-14,3%	12%	13%
>= 2 jaar	55.623	50.284	5.339	10,6%	12%	9%
Opleidingsniveau						
basisopleiding	59.877	68.984	-9.107	-13,2%	12%	13%
vmb/mbo alg/mbo 1	110.669	125.026	-14.357	-11,5%	23%	23%
vwo/havo	19.784	20.263	-479	-2,4%	4%	4%
mbo 2 t/m 4	166.585	190.703	-24.118	-12,6%	35%	36%
hbo	80.511	89.704	-9.193	-10,2%	17%	17%
wo	32.398	35.194	-2.796	-7,9%	7%	7%
onbekend	9.342	5.292	4.050			
Beroepsrichting BRC						
Agrarische beroepen	11.452	11.756	-304	-2,6%	2%	2%
Bedrijfseconomische en Administratieve Beroepen	90.873	100.613	-9.740	-9,7%	19%	19%
Administratieve beroepen	62.999	69.561	-6.562	-9,4%	13%	13%
Ict Beroepen	7.665	8.286	-621	-7,5%	2%	2%
Zorg en Welzijn Beroepen	40.377	45.383	-5.006	-11,0%	8%	8%
Verzorgenden	11.753	12.719	-966	-7,6%	2%	2%
Openbaar Bestuur, Veiligheid En Juridische Beroep	9.119	10.211	-1.092	-10,7%	2%	2%
Pedagogische beroepen	24.057	26.492	-2.435	-9,2%	5%	5%
Creative En Taalkundige Beroepen	9.649	10.542	-893	-8,5%	2%	2%
Technische Beroepen	113.356	137.397	-24.041	-17,5%	24%	26%
Bouwberoepen	33.420	44.544	-11.124	-25,0%	7%	8%
Transport en Logistiek Beroepen	49.407	54.458	-5.051	-9,3%	10%	10%
Chauffeurs etc.	28.206	32.110	-3.904	-12,2%	6%	6%
Dienstverlenende Beroepen	37.809	39.965	-2.156	-5,4%	8%	7%
Schoonmakers en keukenhulpen	16.698	17.767	-1.069	-6,0%	3%	3%
Commerciële Beroepen	51.868	56.345	-4.477	-7,9%	11%	11%
Verkopers	35.896	38.456	-2.560	-6,7%	7%	7%
Managers	25.390	28.808	-3.418	-11,9%	5%	5%
Onbekend	8.144	4.910	3.234			
Sector						
Landbouw en visserij	10.220	11.323	-1.103	-9,7%	2%	2%
Industrie, delfstoffen en energie etc.	56.714	63.064	-6.350	-10,1%	12%	12%
Grafische industrie	2.398	3.081	-683	-22,2%	1%	1%
Metaal- en technische bedrijven	21.474	26.380	-4.906	-18,6%	4%	5%
Metaalindustrie	5.219	5.544	-325	-5,9%	1%	1%
Bouwnijverheid	17.987	24.937	-6.950	-27,9%	4%	5%
Bouwbedrijf	13.270	18.467	-5.197	-28,1%	3%	3%
Handel	71.548	76.876	-5.328	-6,9%	15%	14%
Detailhandel	28.484	32.142	-3.658	-11,4%	6%	6%
Grootwinkelbedrijf	16.337	14.472	1.865	12,9%	3%	3%
Groothandel	26.727	30.262	-3.535	-11,7%	6%	6%
Horeca	21.658	22.587	-929	-4,1%	5%	4%
Vervoer en opslag	35.877	36.254	-377	-1,0%	7%	7%
Financiële en zakelijke diensten	170.432	195.246	-24.814	-12,7%	36%	36%
Banken	6.095	7.287	-1.192	-16,4%	1%	1%
Reiniging	9.228	10.041	-813	-8,1%	2%	2%
Uitzendbedrijven	76.003	92.124	-16.121	-17,5%	16%	17%
Zakelijke dienstverlening	67.252	72.571	-5.319	-7,3%	14%	14%
Openbaar bestuur	4.654	5.108	-454	-8,9%	1%	1%
Onderwijs	15.244	15.100	144	1,0%	3%	3%
Gezondheidszorg, welzijn en cultuur	73.136	82.719	-9.583	-11,6%	15%	15%
Culturele instellingen	6.204	7.297	-1.093	-15,0%	1%	1%
Gezondheidszorg en welzijn	66.932	75.422	-8.490	-11,3%	14%	14%
Onbekende sector	1.696	1.952	-256			

Beëindigde WW-uitkeringen naar regio

	jan t/m nov		mutatie	
	2016	2015	abs.	%
Totaal	479.166	535.166	-56.000	-10,5%
Provincies				
Groningen	17.532	20.130	-2.598	-12,9%
Friesland	21.104	24.545	-3.441	-14,0%
Drenthe	16.266	18.479	-2.213	-12,0%
Overijssel	35.124	40.275	-5.151	-12,8%
Flevoland	12.312	14.101	-1.789	-12,7%
Gelderland	54.055	61.657	-7.602	-12,3%
Utrecht	29.577	33.921	-4.344	-12,8%
Noord-Holland	67.508	74.090	-6.582	-8,9%
Zuid-Holland	95.912	103.763	-7.851	-7,6%
Zeeland	9.079	10.328	-1.249	-12,1%
Noord-Brabant	71.844	81.546	-9.702	-11,9%
Limburg	33.720	38.356	-4.636	-12,1%
Onbekend	15.133	13.975	1.158	
Grote gemeenten				
Amsterdam	23.521	25.782	-2.261	-8,8%
Rotterdam	22.486	23.585	-1.099	-4,7%
Den Haag	16.289	17.440	-1.151	-6,6%
Utrecht	8.794	10.161	-1.367	-13,5%
Arbeidsmarktregio				
Drenthe	10.352	11.969	-1.617	-13,5%
Friesland	21.104	24.545	-3.441	-14,0%
Groningen	21.773	24.813	-3.040	-12,3%
Regio Zwolle	15.636	17.942	-2.306	-12,9%
Stedendriehoek en Noordwest Veluwe	16.415	18.125	-1.710	-9,4%
Twente	19.061	21.716	-2.655	-12,2%
Achterhoek	8.141	9.760	-1.619	-16,6%
FoodValley	7.039	8.023	-984	-12,3%
Midden-Gelderland	11.897	13.536	-1.639	-12,1%
Rivierenland	5.645	6.426	-781	-12,2%
Rijk van Nijmegen	8.688	10.053	-1.365	-13,6%
Amersfoort	7.541	8.859	-1.318	-14,9%
Flevoland	11.700	13.348	-1.648	-12,3%
Gooi- en Vechtstreek	5.552	6.160	-608	-9,9%
Midden-Utrecht	19.899	22.787	-2.888	-12,7%
Noord-Holland Noord	14.954	16.350	-1.396	-8,5%
Zaanstreek/Waterland	7.766	8.314	-548	-6,6%
Zuid-Kennemerland	8.827	9.803	-976	-10,0%
Groot Amsterdam	31.404	34.577	-3.173	-9,2%
Haaglanden	22.021	23.765	-1.744	-7,3%
Holland Rijnland	11.509	12.317	-808	-6,6%
Midden-Holland	4.136	4.433	-297	-6,7%
Zuid-Holland Centraal	7.709	8.378	-669	-8,0%
Drechtsteden	7.014	7.784	-770	-9,9%
Gorinchem	2.861	3.206	-345	-10,8%
Rijnmond	40.900	44.153	-3.253	-7,4%
West-Brabant	20.202	22.501	-2.299	-10,2%
Zeeland	9.079	10.328	-1.249	-12,1%
Helmond-De Peel	7.823	8.884	-1.061	-11,9%
Midden-Brabant	13.578	15.371	-1.793	-11,7%
Noordoost-Brabant	16.665	19.316	-2.651	-13,7%
Zuidoost-Brabant	13.576	15.474	-1.898	-12,3%
Midden-Limburg	6.908	7.792	-884	-11,3%
Noord-Limburg	9.685	10.913	-1.228	-11,3%
Zuid-Limburg	16.973	19.470	-2.497	-12,8%
Onbekend	15.133	13.975	1.158	

Beëindigde WW-uitkeringen vanwege werkherhvatting

	Beëindigde uitkeringen			Beëindigd door werkherhvatting			Aandeel werk	
	2016	2015	% mut.	2016	2015	% mut.	2016	2015
Totaal	479.166	535.166	-10,5%	157.251	253.928	-38,1%	33%	47%
Geslacht								
mannen	255.581	294.688	-13,3%	90.180	156.663	-42,4%	35%	53%
vrouwen	223.585	240.478	-7,0%	67.071	97.265	-31,0%	30%	40%
Leeftijd								
15 - 25 jaar	46.640	51.715	-9,8%	8.367	18.151	-53,9%	18%	35%
25 - 35 jaar	130.835	149.488	-12,5%	38.779	70.604	-45,1%	30%	47%
35 - 45 jaar	102.068	123.051	-17,1%	40.017	66.213	-39,6%	39%	54%
45 - 55 jaar	110.893	125.978	-12,0%	45.987	67.923	-32,3%	41%	54%
>= 55 jaar	88.615	84.618	4,7%	24.092	30.992	-22,3%	27%	37%
onbekend	115	316		9	45			
< 27 jaar	73.871	82.658	-10,6%	15.317	31.719	-51,7%	21%	38%
27-50 jaar	262.291	307.179	-14,6%	95.924	159.505	-39,9%	37%	52%
>= 50 jaar	142.889	145.013	-1,5%	46.001	62.659	-26,6%	32%	43%
onbekend	115	316		9	45			
Duur uitkering								
< 6 maanden	281.740	329.793	-14,6%	100.388	184.774	-45,7%	36%	56%
6 - 12 maanden	83.503	87.035	-4,1%	34.410	44.027	-21,8%	41%	51%
12 - 24 maanden	58.300	68.054	-14,3%	18.323	21.331	-14,1%	31%	31%
>= 2 jaar	55.623	50.284	10,6%	4.130	3.796	8,8%	7%	8%
Opleidingsniveau								
basisopleiding	59.877	68.984	-13,2%	13.789	24.985	-44,8%	23%	36%
vmb/mbo alg/mbo 1	110.669	125.026	-11,5%	34.111	56.149	-39,2%	31%	45%
vwo/havo	19.784	20.263	-2,4%	5.124	7.922	-35,3%	26%	39%
mbo 2 t/m 4	166.585	190.703	-12,6%	58.929	97.286	-39,4%	35%	51%
hbo	80.511	89.704	-10,2%	31.508	47.457	-33,6%	39%	53%
wo	32.398	35.194	-7,9%	12.413	18.242	-32,0%	38%	52%
onbekend	9.342	5.292		1.377	1.887			
Beroepsrichting BRC								
Agrarische beroepen	11.452	11.756	-2,6%	4.163	6.184	-32,7%	36%	53%
Bedrijfseconomische en Administratieve Beroepen	90.873	100.613	-9,7%	29.492	45.115	-34,6%	32%	45%
Administratieve beroepen	62.999	69.561	-9,4%	18.928	28.800	-34,3%	30%	41%
Ict Beroepen	7.665	8.286	-7,5%	2.516	4.276	-41,2%	33%	52%
Zorg en Welzijn Beroepen	40.377	45.383	-11,0%	12.581	18.742	-32,9%	31%	41%
Verzorgenden	11.753	12.719	-7,6%	3.121	4.098	-23,8%	27%	32%
Openbaar Bestuur, Veiligheid En Juridische Beroepen	9.119	10.211	-10,7%	3.012	4.393	-31,4%	33%	43%
Pedagogische beroepen	24.057	26.492	-9,2%	7.921	11.061	-28,4%	33%	42%
Creatieve En Taalkundige Beroepen	9.649	10.542	-8,5%	3.137	4.632	-32,3%	33%	44%
Technische Beroepen	113.356	137.397	-17,5%	41.657	78.471	-46,9%	37%	57%
Bouwberoepen	33.420	44.544	-25,0%	15.486	31.983	-51,6%	46%	72%
Transport en Logistiek Beroepen	49.407	54.458	-9,3%	15.514	24.715	-37,2%	31%	45%
Chauffeurs etc.	28.206	32.110	-12,2%	10.274	16.207	-36,6%	36%	50%
Dienstverlenende Beroepen	37.809	39.965	-5,4%	9.986	14.468	-31,0%	26%	36%
Schoonmakers en keukenhulpers	16.698	17.767	-6,0%	3.878	5.478	-29,2%	23%	31%
Commerciële Beroepen	51.868	56.345	-7,9%	16.169	24.344	-33,6%	31%	43%
Verkopers	35.896	38.456	-6,7%	10.001	14.769	-32,3%	28%	38%
Managers	25.390	28.808	-11,9%	9.999	15.866	-37,0%	39%	55%
Onbekend	8.144	4.910		1.104	1.661			
Sector								
Landbouw en visserij	10.220	11.323	-9,7%	3.577	5.912	-39,5%	35%	52%
Industrie, delfstoffen en energie etc.	56.714	63.064	-10,1%	18.988	32.296	-41,2%	33%	51%
Grafische industrie	2.398	3.081	-22,2%	739	1.317	-43,9%	31%	43%
Metaal- en technische bedrijven	21.474	26.380	-18,6%	8.301	14.806	-43,9%	39%	56%
Metaalindustrie	5.219	5.544	-5,9%	1.848	3.072	-39,8%	35%	55%
Bouwnijverheid	17.987	24.937	-27,9%	7.917	16.743	-52,7%	44%	67%
Bouwbedrijf	13.270	18.467	-28,1%	5.805	11.872	-51,1%	44%	64%
Handel	71.548	76.876	-6,9%	21.172	32.411	-34,7%	30%	42%
Detailhandel	28.484	32.142	-11,4%	8.012	12.625	-36,5%	28%	39%
Grootwinkelbedrijf	16.337	14.472	12,9%	4.143	5.103	-18,8%	25%	35%
Groothandel	26.727	30.262	-11,7%	9.017	14.683	-38,6%	34%	49%
Horeca	21.658	22.587	-4,1%	6.266	8.979	-30,2%	29%	40%
Vervoer en opslag	35.877	36.254	-1,0%	10.393	15.409	-32,6%	29%	43%
Financiële en zakelijke diensten	170.432	195.246	-12,7%	59.329	98.740	-39,9%	35%	51%
Banken	6.095	7.287	-16,4%	1.630	3.164	-48,5%	27%	43%
Reiniging	9.228	10.041	-8,1%	1.870	2.777	-32,7%	20%	28%
Uitzendbedrijven	76.003	92.124	-17,5%	28.470	51.063	-44,2%	37%	55%
Zakelijke dienstverlening	67.252	72.571	-7,3%	23.968	36.667	-34,6%	36%	51%
Openbaar bestuur	4.654	5.108	-8,9%	1.063	1.734	-38,7%	23%	34%
Onderwijs	15.244	15.100	1,0%	5.157	6.643	-22,4%	34%	44%
Gezondheidszorg, welzijn en cultuur	73.136	82.719	-11,6%	22.878	34.064	-32,8%	31%	41%
Culturele instellingen	6.204	7.297	-15,0%	2.297	3.675	-37,5%	37%	50%
Gezondheidszorg en welzijn	66.932	75.422	-11,3%	20.581	30.389	-32,3%	31%	40%
Onbekende sector	1.696	1.952		511	997			
Provincies								
Groningen	17.532	20.130	-12,9%	6.630	10.674	-37,9%	38%	53%
Friesland	21.104	24.545	-14,0%	8.741	14.204	-38,5%	41%	58%
Drenthe	16.266	18.479	-12,0%	6.961	10.718	-35,1%	43%	58%
Overijssel	35.124	40.275	-12,8%	12.610	21.510	-41,4%	36%	53%
Flevoland	12.312	14.101	-12,7%	3.816	6.327	-39,7%	31%	45%
Gelderland	54.055	61.657	-12,3%	18.901	29.837	-36,7%	35%	48%
Utrecht	29.577	33.921	-12,8%	9.883	15.845	-37,6%	33%	47%
Noord-Holland	67.508	74.090	-8,9%	20.427	32.072	-36,3%	30%	43%
Zuid-Holland	95.912	103.763	-7,6%	28.078	44.648	-37,1%	29%	43%
Zeeland	9.079	10.328	-12,1%	3.078	4.974	-38,1%	34%	48%
Noord-Brabant	71.844	81.546	-11,9%	24.188	40.002	-39,5%	34%	49%
Limburg	33.720	38.356	-12,1%	12.311	19.645	-37,3%	37%	51%
Onbekend	15.133	13.975		1.627	3.472			
Grote gemeenten								
Amsterdam	23.521	25.782	-8,8%	6.582	9.689	-32,1%	28%	38%
Rotterdam	22.486	23.585	-4,7%	5.943	9.488	-37,4%	26%	40%
Den Haag	16.289	17.440	-6,6%	4.331	6.680	-35,2%	27%	38%
Utrecht	8.794	10.161	-13,5%	2.878	4.548	-36,7%	33%	45%

Beëindigde WW-uitkeringen vanwege bereiken maximale uitkeringsduur

	Beëindigde uitkeringen			Beëindigd vanwege max. duur			Aandeel max.duur	
	2016	2015	% mut.	2016	2015	% mut.	2016	2015
Totaal	479.166	535.166	-10,5%	165.233	175.378	-5,8%	34%	33%
Geslacht								
mannen	255.581	294.688	-13,3%	80.290	85.998	-6,6%	31%	29%
vrouwen	223.585	240.478	-7,0%	84.943	89.380	-5,0%	38%	37%
Leeftijd								
15 - 25 jaar	46.640	51.715	-9,8%	21.650	25.530	-15,2%	46%	49%
25 - 35 jaar	130.835	149.488	-12,5%	47.778	52.433	-8,9%	37%	35%
35 - 45 jaar	102.068	123.051	-17,1%	31.041	36.127	-14,1%	30%	29%
45 - 55 jaar	110.893	125.978	-12,0%	32.257	34.177	-5,6%	29%	27%
>= 55 jaar	88.615	84.618	4,7%	32.441	26.938	20,4%	37%	32%
onbekend	115	316		66	173			
< 27 jaar	73.871	82.658	-10,6%	32.447	37.677	-13,9%	44%	46%
27-50 jaar	262.291	307.179	-14,6%	84.081	94.196	-10,7%	32%	31%
>= 50 jaar	142.889	145.013	-1,5%	48.639	43.332	12,2%	34%	30%
onbekend	115	316		66	173			
Verstreken duur uitkering								
< 6 maanden	281.740	329.793	-14,6%	73.952	83.350	-11,3%	26%	25%
6 - 12 maanden	83.503	87.035	-4,1%	22.986	22.804	0,8%	28%	26%
12 - 24 maanden	58.300	68.054	-14,3%	24.457	29.889	-18,2%	42%	44%
>= 2 jaar	55.623	50.284	10,6%	43.838	39.335	11,4%	79%	78%
Opleidingsniveau								
basisopleiding	59.877	68.984	-13,2%	24.600	27.610	-10,9%	41%	40%
vmb/mbo alg/mbo 1	110.669	125.026	-11,5%	38.986	42.008	-7,2%	35%	34%
vwo/havo	19.784	20.263	-2,4%	8.209	8.555	-4,0%	41%	42%
mbo 2 t/m 4	166.585	190.703	-12,6%	53.094	57.437	-7,6%	32%	30%
hbo	80.511	89.704	-10,2%	25.893	26.572	-2,6%	32%	30%
wo	32.398	35.194	-7,9%	11.301	11.232	0,6%	35%	32%
onbekend	9.342	5.292		3.150	1.964			
Beroepsrichting BRC								
Agrarische beroepen	11.452	11.756	-2,6%	3.430	3.590	-4,5%	30%	31%
Bedrijfs-economische en Administratieve Beroepen	90.873	100.613	-9,7%	34.591	36.202	-4,5%	38%	36%
Administratieve beroepen	62.999	69.561	-9,4%	25.116	26.589	-5,5%	40%	38%
Ict Beroepen	7.665	8.286	-7,5%	2.858	2.765	3,4%	37%	33%
Zorg en Welzijn Beroepen	40.377	45.383	-11,0%	13.764	15.522	-11,3%	34%	34%
Verzorgenden	11.753	12.719	-7,6%	4.160	4.899	-15,1%	35%	39%
Openbaar Bestuur, Veiligheid En Juridische Beroepen	9.119	10.211	-10,7%	3.148	3.645	-13,6%	35%	36%
Pedagogische beroepen	24.057	26.492	-9,2%	8.587	9.099	-5,6%	36%	34%
Creatieve En Taakkundige Beroepen	9.649	10.542	-8,5%	3.936	4.091	-3,8%	41%	39%
Technische Beroepen	113.356	137.397	-17,5%	32.996	35.639	-7,4%	29%	26%
Bouwberoepen	33.420	44.544	-25,0%	6.245	6.670	-6,4%	19%	15%
Transport en Logistiek Beroepen	49.407	54.458	-9,3%	16.457	17.422	-5,5%	33%	32%
Chauffeurs etc.	28.206	32.110	-12,2%	7.610	8.326	-8,6%	27%	26%
Dienstverlenende Beroepen	37.809	39.965	-5,4%	14.823	16.164	-8,3%	39%	40%
Schoonmakers en keukenhulpen	16.698	17.767	-6,0%	7.179	7.987	-10,1%	43%	45%
Commerciële Beroepen	51.868	56.345	-7,9%	19.721	20.940	-5,8%	38%	37%
Verkopers	35.896	38.456	-6,7%	14.396	15.309	-6,0%	40%	40%
Managers	25.390	28.808	-11,9%	8.221	8.416	-2,3%	32%	29%
Onbekend	8.144	4.910		2.701	1.883			
Sector								
Landbouw en visserij	10.220	11.323	-9,7%	3.095	3.483	-11,1%	30%	31%
Industrie, delfstoffen en energie etc.	56.714	63.064	-10,1%	18.552	17.953	3,3%	33%	28%
Grafische industrie	2.398	3.081	-22,2%	958	1.046	-8,4%	40%	34%
Metaal- en technische bedrijven	21.474	26.380	-18,6%	6.028	6.698	-10,0%	28%	25%
Metaalindustrie	5.219	5.544	-5,9%	1.530	1.337	14,4%	29%	24%
Bouwnijverheid	17.987	24.937	-27,9%	4.110	4.495	-8,6%	23%	18%
Bouwbedrijf	13.270	18.467	-28,1%	3.182	3.619	-12,1%	24%	20%
Handel	71.548	76.876	-6,9%	27.494	29.092	-5,5%	38%	38%
Detailhandel	28.484	32.142	-11,4%	11.515	12.723	-9,5%	40%	40%
Grootwinkelbedrijf	16.337	14.472	12,9%	6.560	6.449	1,7%	40%	45%
Groothandel	26.727	30.262	-11,7%	9.419	9.920	-5,1%	35%	33%
Horeca	21.658	22.587	-4,1%	7.960	8.915	-10,7%	37%	39%
Vervoer en opslag	35.877	36.254	-1,0%	12.768	12.340	3,5%	36%	34%
Financiële en zakelijke diensten	170.432	195.246	-12,7%	57.710	62.494	-7,7%	34%	32%
Banken	6.095	7.287	-16,4%	2.924	2.786	5,0%	48%	38%
Reiniging	9.228	10.041	-8,1%	4.189	4.732	-11,5%	45%	47%
Uitzendbedrijven	76.003	92.124	-17,5%	21.931	25.834	-15,1%	29%	28%
Zakelijke dienstverlening	67.252	72.571	-7,3%	23.606	23.802	-0,8%	35%	33%
Openbaar bestuur	4.654	5.108	-8,9%	2.207	2.284	-3,4%	47%	45%
Onderwijs	15.244	15.100	1,0%	5.312	5.013	6,0%	35%	33%
Gezondheidszorg, welzijn en cultuur	73.136	82.719	-11,6%	25.435	28.665	-11,3%	35%	35%
Culturele instellingen	6.204	7.297	-15,0%	2.042	2.214	-7,8%	33%	30%
Gezondheidszorg en welzijn	66.932	75.422	-11,3%	23.393	26.451	-11,6%	35%	35%
Onbekende sector	1.696	1.952		590	644			
Provincies								
Groningen	17.532	20.130	-12,9%	5.686	6.162	-7,7%	32%	31%
Friesland	21.104	24.545	-14,0%	6.293	6.647	-5,3%	30%	27%
Drenthe	16.266	18.479	-12,0%	4.456	4.714	-5,5%	27%	26%
Overijssel	35.124	40.275	-12,8%	10.536	11.158	-5,6%	30%	28%
Flevoland	12.312	14.101	-12,7%	4.481	4.878	-8,1%	36%	35%
Gelderland	54.055	61.657	-12,3%	17.859	19.131	-6,6%	33%	31%
Utrecht	29.577	33.921	-12,8%	10.455	11.311	-7,6%	35%	33%
Noord-Holland	67.508	74.090	-8,9%	24.976	26.738	-6,6%	37%	36%
Zuid-Holland	95.912	103.763	-7,6%	37.465	39.202	-4,4%	39%	38%
Zeeland	9.079	10.328	-12,1%	2.930	3.081	-4,9%	32%	30%
Noord-Brabant	71.844	81.546	-11,9%	23.383	24.593	-4,9%	33%	30%
Limburg	33.720	38.356	-12,1%	10.057	10.915	-7,9%	30%	28%
Onbekend	15.133	13.975		6.656	6.848			
Grote gemeenten								
Amsterdam	23.521	25.782	-8,8%	9.985	11.022	-9,4%	42%	43%
Rotterdam	22.486	23.585	-4,7%	9.291	9.404	-1,2%	41%	40%
Den Haag	16.289	17.440	-6,6%	7.233	7.781	-7,0%	44%	45%
Utrecht	8.794	10.161	-13,5%	3.244	3.618	-10,3%	37%	36%

Toelichting WW/NWW/WBB

UWV ziet de WW-informatie als een belangrijke factor om inzicht te krijgen in de dynamiek op de arbeidsmarkt. Daarentegen beschouwt UWV de cijfers m.b.t. de bij UWV geregistreerde niet-werkende werkzoekenden (NWW) primair als een administratief gegeven. Deze cijfers worden in sterke mate bepaald door registratieprocessen van UWV en gemeenten. De cijfers die UWV presenteert mogen overigens niet worden verward met de officiële werkloosheidscijfers, zoals deze door het CBS worden gepresenteerd.

WW

Bij de WW-uitkeringen wordt onderscheid gemaakt tussen 4 en 5 weekse verslagperiodes. Beëindigde WW-uitkeringen naar sector hebben betrekking op de sector van instroom. De WW-cijfers in de Nieuwsflits hebben betrekking op het aantal WW-uitkeringen en niet op het aantal personen met een WW-uitkering. Een persoon kan tegelijkertijd meerdere WW-uitkeringen hebben.

Met de Wet werk en zekerheid (Wwz) is er sinds juli 2015 een nieuwe WW-systematiek op basis van inkomstenverrekening. Deze systematiek heeft een verhogend effect op het aantal lopende WW-uitkeringen. Uitkeringen worden sindsdien pas formeel beëindigd wanneer vaststaat dat er twee maanden lang sprake is geweest van voldoende inkomsten. Daarnaast behouden mensen die tegen lager loon gaan werken een aanvulling uit de WW.

Zie ook:

<http://www.rijksoverheid.nl/documenten/kamerstukken/2016/02/18/kamerbrief-wwz-en-statistische-informatie-ww>

Niet-werkende werkzoekenden (NWW) en werkloze beroepsbevolking (WBB)

UWV WERKbedrijf publiceert cijfers over niet-werkende werkzoekenden (NWW) op de website www.werk.nl. De cijfers over NWW verschillen van samenstelling met de werkloze beroepsbevolking (WBB) die het CBS publiceert. Enerzijds staan niet alle werklozen ingeschreven bij UWV WERKbedrijf, dit betreft vooral personen zonder recht op een uitkering zoals jongeren en herintreders. Anderzijds staan er personen bij UWV ingeschreven die niet tot de werkloze beroepsbevolking horen. Dit betreft met name personen die niet direct beschikbaar zijn voor de arbeidsmarkt bijvoorbeeld omdat zij een opleiding of cursus volgen. Dit geldt ook voor personen die niet actief naar werk zoeken.

Een ander verschil is de wijze waarop beide cijfers tot stand komen: het NWW-cijfer komt voort uit de registratie van werkzoekenden door UWV, het WBB-cijfer van CBS komt tot stand door een enquête onder de beroepsbevolking.

Met ingang van januari 2015 zijn CBS en UWV overgestapt op een nieuwe definitie voor WBB en NWW. In plaats van de nationale definitie wordt voortaan de internationale (ILO) definitie voor zowel WBB als NWW gehanteerd.

Definities NWW en WBB m.i.v. januari 2015

- Niet-werkende werkzoekenden (NWW): bij UWV ingeschreven werkzoekenden van 15 t/m 74 jaar zonder werk of minder dan 1 uur per week werkzaam.
- Werkloze beroepsbevolking (WBB): personen van 15 t/m 74 jaar zonder werk of minder dan 1 uur per week werkzaam, die binnen 2 weken beschikbaar zijn voor de arbeidsmarkt en de afgelopen 4 weken naar werk hebben gezocht.

Betere ontsluiting arbeidsmarktinformatie

Op de UWV website werk.nl/arbeidsmarktinformatie vindt u actuele arbeidsmarktinformatie per regio en per sector. Ook geeft UWV er een integraal beeld van vraag, aanbod en knelpunten op de arbeidsmarkt. Met deze informatie krijgt u een goed beeld van het aantal werkzoekenden binnen uw eigen gemeente. Of u ziet in één oogopslag waar u geschikte medewerkers vindt.

