

Nieuwsflits Arbeidsmarkt

Mei 2017



Inhoudsopgave

WW-uitkeringen	2
Ingediende ontslagaanvragen en verleende ontslagvergunningen	6
Statistische bijlage	7
Toelichting NWW/WW/WBB	15

Colofon

De Nieuwsflits Arbeidsmarkt geeft maandelijks de feiten van de arbeidsmarkt over de voorafgaande periode. De Nieuwsflits omvat:

- Stand- en stroomcijfers van WW-uitkeringen naar sector, leeftijd, duur, geslacht en regio
- Bij UWV ingediende ontslagaanvragen en door UWV verleende ontslagvergunningen

De Nieuwsflits Arbeidsmarkt is een uitgave van de afdeling Arbeidsmarktinformatie en -advies van UWV.

Alles uit deze uitgave mag worden overgenomen, echter uitsluitend met bronvermelding.

WW-uitkeringen

WW-uitkeringen¹

	2017		mutatie		2016 mei	2017/2016 % mutatie
	mei	apr	aantal	%		
Nieuw	26.352	24.856	1.496	6,0%	31.319	-15,9%
Lopend	385.636	401.483	-15.847	-3,9%	447.928	-13,9%
Beëindigd	42.199	38.123	4.076	10,7%	43.912	-3,9%
-vanwege max. duur	14.386	14.085	301	2,1%	14.988	-4,0%
-vanwege werkhervatting	15.765	13.329	2.436	18,3%	14.713	7,2%
-overige redenen	12.048	10.709	1.339	12,5%	14.211	-15,2%

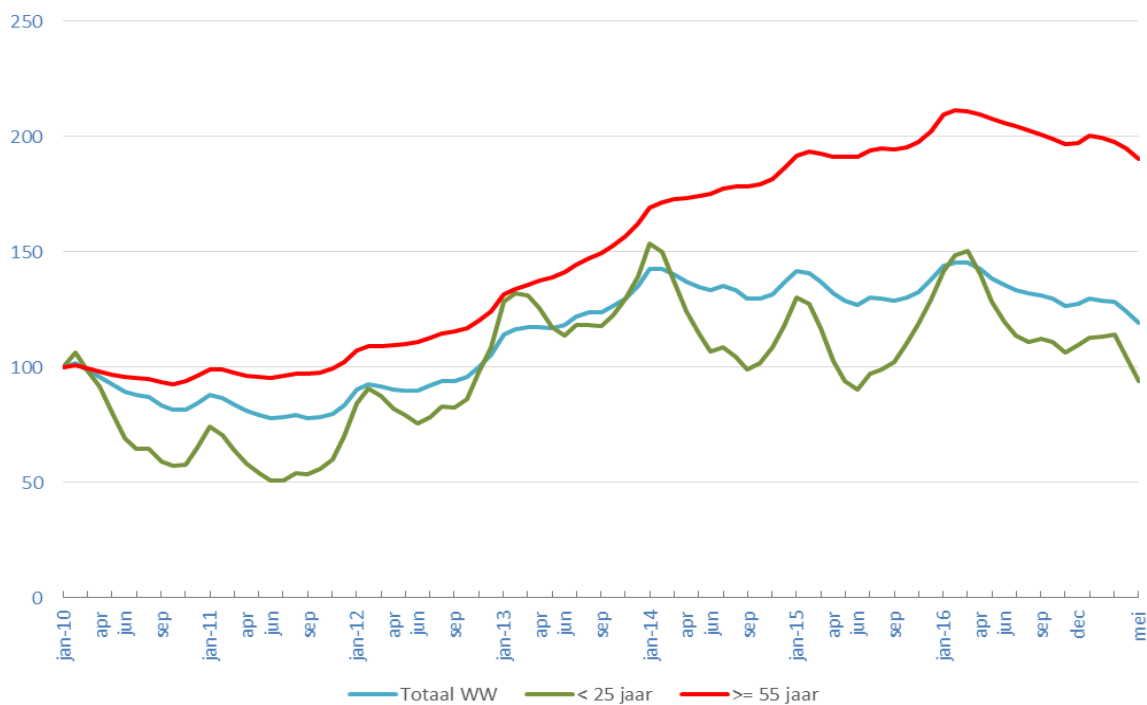
Lopende WW-uitkeringen opnieuw afgenomen

In mei 2017 nam het aantal lopende WW-uitkeringen t.o.v. april, af met 3,9 procent tot 385.600. Het gaat hierbij om 359.700 personen (-3,7%). Sommige personen hebben meer dan 1 uitkering, daarom komt het aantal personen met een uitkering lager uit dan het aantal uitkeringen.

Daling onder 55-plussers blijft achter; flinke afname mannen

Het aantal WW-uitkeringen aan jongeren tot 25 jaar nam in mei met 10,2 procent sterk af. Ook onder de oudere leeftijdsklassen daalde het aantal uitkeringen, waarbij de afname onder 55-plussers relatief het kleinst was (-2,2%). Onder mannen (-5,0%) was de daling veel groter dan onder vrouwen (-2,8%). Alle sectoren laten een daling zien van het aantal uitkeringen. De afname was relatief het grootst bij de uitzendbedrijven (-11,2%), waar veel jongeren werken. Ook in sectoren waar mannen de overhand hebben, zoals de landbouw (-8,9%) en de bouwnijverheid (-8,4%), was de daling meer dan gemiddeld.

Lopende WW-uitkeringen naar leeftijd (indexcijfers, jan 2010=100)



Veel minder uitkeringen dan vorig jaar; vooral voor jongeren

Vergeleken met mei vorig jaar nam het aantal uitkeringen af met 13,9 procent. Meer dan gemiddeld was dat het geval voor jongeren tot 25 jaar (-26,7%). Voor 55-plussers nam het aantal uitkeringen met 8,3 procent minder dan gemiddeld af. Alleen bij de bankensector (+8,4%) en de metaalindustrie (+5,9%) is er een stijging van het aantal uitkeringen. Vanuit de bouwbedrijven (-42,3%) en de uitzendbedrijven (-24,5%) nam het aantal lopende WW-uitkeringen vergeleken met een jaar geleden relatief het meest af.

¹ Bij de WW-uitkeringen wordt onderscheid gemaakt tussen 4 en 5 weekse verslagperiodes. In 2017 zijn maart, juni, augustus en november 5-weekse verslagperiodes. In 2016 waren dat maart, juni, september en december.

	jan t/m mei		mutatie		aandeel	
	2017	2016	abs	%	2017	2016
Nieuw	174.824	219.235	-44.411	-20,3%		
Beëindigd	201.178	217.187	-16.009	-7,4%	100%	100%
-max duur	72.445	79.564	-7.119	-8,9%	36%	37%
-werkhervatting	67.594	71.450	-3.856	-5,4%	34%	33%
-overige redenen	61.139	66.173	-5.034	-7,6%	30%	30%

Minder nieuwe dan beëindigde WW-uitkeringen in 2017

UWV verstreekte de eerste vijf maanden van dit jaar 174.800 nieuwe WW-uitkeringen, 20,3 procent minder dan in 2016. Het aantal beëindigde uitkeringen komt in 2017 (t/m mei) uit op 201.200.

Nieuwe uitkeringen bouwbedrijven en grootwinkelbedrijven gehalveerd

Bijna alle sectoren telden in 2017 (t/m mei) minder nieuwe uitkeringen dan in dezelfde periode in 2016. Vanuit de bankensector nam het aantal nieuwe uitkeringen met 26,3 procent relatief het meest toe. In tegenstelling tot de bouwbedrijven (-50,5%) en de grootwinkelbedrijven (-50,1%), waar het aantal nieuwe uitkeringen in 2017 t.o.v. 2016 halveerde.

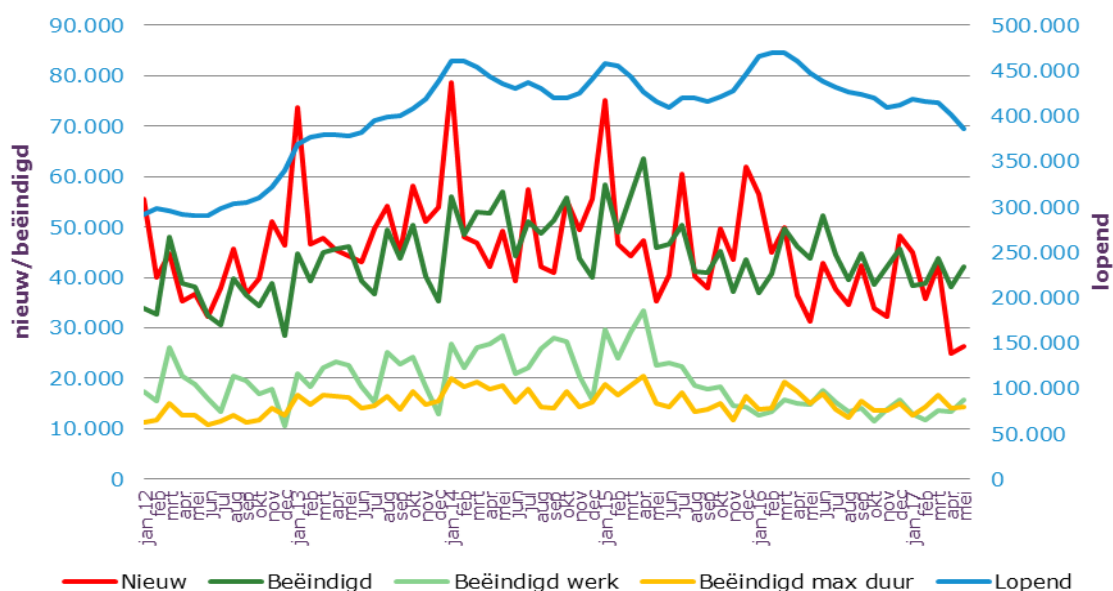
Sterke daling nieuwe uitkeringen verzorgende beroepen

Voor alle beroepsgroepen was er dit jaar (t/m mei), vergeleken met een jaar geleden, sprake van een daling van het aantal nieuwe uitkeringen. Bij de verzorgende beroepen was de afname met 42,8 procent bovengemiddeld.

Daling beëindigde uitkeringen

Het aantal beëindigde uitkeringen nam in de eerste vijf maanden van dit jaar, vergeleken met dezelfde periode vorig jaar, met 7,4 procent af tot 201.200. Het aantal uitkeringen dat werd beëindigd vanwege het bereiken van de maximale uitkeringsduur daalde met 8,9 procent. Er werden dit jaar 5,4 procent minder uitkeringen beëindigd vanwege werkhervatting. De uitstroom om overige redenen nam af met 7,6 procent tot 61.100. Deze uitstroom bestaat voor een groot deel (20.900) uit het niet inleveren van het werkbriefje. Het is aannemelijk dat het grootste deel hiervan werk heeft gevonden.

Nieuwe, lopende en beëindigde ww-uitkeringen



Laag WW-percentage jongeren

Uitgedrukt in een percentage van de beroepsbevolking komt het aantal WW-uitkeringen in mei 2017 uit op 4,3 procent. In mei vorig jaar bedroeg het WW-percentage 5,0 procent. Voor 55-plussers (7,8%) en ongeschoolden (7,2%) komt het WW-percentage veel hoger uit dan het gemiddelde van 4,3 procent en voor jongeren tot 25 jaar (1,0%) veel lager.

	Lopende		Nieuwe		Beëindigde		Beëindigd werk	
	aantal	mutatie	aantal	mutatie	aantal	mutatie	aantal	mutatie
januari 2013	369.279		73.717		44.625		21.043	
februari	376.687	2,0%	46.726	-36,6%	39.318	-11,9%	18.455	-12,3%
maart	379.697	0,8%	47.870	2,4%	44.860	14,1%	22.166	20,1%
april	379.515	0,0%	45.388	-5,2%	45.570	1,6%	23.206	4,7%
mei	377.770	-0,5%	44.372	-2,2%	46.117	1,2%	22.553	-2,8%
juni	381.555	1,0%	43.046	-3,0%	39.261	-14,9%	18.413	-18,4%
juli	394.578	3,4%	49.768	15,6%	36.745	-6,4%	15.268	-17,1%
augustus	399.321	1,2%	54.267	9,0%	49.524	34,8%	25.184	64,9%
september	400.370	0,3%	44.874	-17,3%	43.825	-11,5%	22.771	-9,6%
oktober	408.201	2,0%	58.153	29,6%	50.322	14,8%	24.297	6,7%
november	419.065	2,7%	51.174	-12,0%	40.310	-19,9%	18.450	-24,1%
december	437.731	4,5%	53.870	5,3%	35.204	-12,7%	12.993	-29,6%
januari 2014	460.491	5,2%	78.700	46,1%	55.940	58,9%	26.915	107,2%
februari	460.070	-0,1%	48.076	-38,9%	48.497	-13,3%	22.119	-17,8%
maart	453.830	-1,4%	46.861	-2,5%	53.101	9,5%	26.036	17,7%
april	443.297	-2,3%	42.215	-9,9%	52.748	-0,7%	26.940	3,5%
mei	435.546	-1,7%	49.281	16,7%	57.032	8,1%	28.530	5,9%
juni	430.582	-1,1%	39.255	-20,3%	44.219	-22,5%	20.896	-26,8%
juli	436.957	1,5%	57.446	46,3%	51.071	15,5%	22.230	6,4%
augustus	430.400	-1,5%	42.139	-26,6%	48.696	-4,7%	25.872	16,4%
september	419.889	-2,4%	40.915	-2,9%	51.426	5,6%	27.975	8,1%
oktober	419.429	-0,1%	55.238	35,0%	55.698	8,3%	27.262	-2,5%
november	425.213	1,4%	49.497	-10,4%	43.713	-21,5%	20.505	-24,8%
december	440.833	3,7%	55.544	12,2%	39.924	-8,7%	15.802	-22,9%
januari 2015	457.614	3,8%	75.251	35,5%	58.470	46,5%	29.230	85,0%
februari	455.138	-0,5%	46.569	-38,1%	49.045	-16,1%	24.082	-17,6%
maart	443.148	-2,6%	44.377	-4,7%	56.367	14,9%	29.137	21,0%
april	426.858	-3,7%	47.334	6,7%	63.623	12,9%	33.478	14,9%
mei	416.337	-2,5%	35.362	-25,3%	45.883	-27,9%	22.504	-32,8%
juni	410.175	-1,5%	40.526	14,6%	46.688	1,8%	23.064	2,5%
juli	420.321	2,5%	60.594	49,5%	50.448	8,1%	22.441	-2,7%
augustus	419.571	-0,2%	40.322	-33,5%	41.085	-18,6%	18.634	-17,0%
september	416.468	-0,7%	37.966	-5,8%	41.070	0,0%	17.787	-4,5%
oktober	420.969	1,1%	49.789	31,1%	45.288	10,3%	18.428	3,6%
november	427.403	1,5%	43.633	-12,4%	37.199	-17,9%	14.634	-20,6%
december	445.879	4,3%	62.015	42,1%	43.539	17,0%	14.346	-2,0%
januari 2016	465.395	4,4%	56.486	-8,9%	36.971	-15,1%	12.628	-12,0%
februari	469.852	1,0%	45.075	-20,2%	40.618	9,9%	13.486	6,8%
maart	470.163	0,1%	49.882	10,7%	49.571	22,0%	15.665	16,2%
april	460.521	-2,1%	36.473	-26,9%	46.115	-7,0%	14.958	-4,5%
mei	447.928	-2,7%	31.319	-14,1%	43.912	-4,8%	14.713	-1,6%
juni	438.484	-2,1%	42.876	36,9%	52.320	19,1%	17.530	19,1%
juli	431.642	-1,6%	37.552	-12,4%	44.392	-15,2%	15.312	-12,7%
augustus	426.637	-1,2%	34.588	-7,9%	39.593	-10,8%	13.445	-12,2%
september	424.257	-0,6%	42.396	22,6%	44.776	13,1%	14.049	4,5%
oktober	419.600	-1,1%	33.999	-19,8%	38.656	-13,7%	11.558	-17,7%
november	409.545	-2,4%	32.187	-5,3%	42.242	9,3%	13.907	20,3%
december	411.990	0,6%	48.159	49,6%	45.714	8,2%	15.679	12,7%
januari 2017	418.709	1,6%	45.087	-6,4%	38.368	-16,1%	13.032	-16,9%
februari	415.801	-0,7%	35.838	-20,5%	38.746	1,0%	11.777	-9,6%
maart	414.750	-0,3%	42.691	19,1%	43.742	12,9%	13.691	16,3%
april	401.483	-3,2%	24.856	-41,8%	38.123	-12,8%	13.329	-2,6%
mei	385.636	-3,9%	26.352	6,0%	42.199	10,7%	15.765	18,3%

	WW-uitkeringen		WW-percentage	
	mei 2017	mei 2016	mei 2017	mei 2016
Totaal	385.636	447.928	4,3%	5,0%
mannen	192.496	227.421	4,0%	4,8%
vrouwen	193.140	220.507	4,6%	5,3%
Leeftijd				
15 - 25 jaar	13.942	19.029	1,0%	1,4%
25 - 35 jaar	62.525	73.991	3,4%	4,1%
35 - 45 jaar	70.962	84.455	3,9%	4,6%
45 - 55 jaar	105.718	125.884	4,8%	5,8%
>= 55 jaar	132.453	144.497	7,8%	8,5%
< 27 jaar	24.268	31.973	1,4%	1,8%
>= 50 jaar	188.642	211.484	6,8%	7,6%
Opleidingsniveau				
basisopleiding	35.694	50.930	7,2%	10,3%
vmbo/mbo alg/mbo 1	87.308	110.399	5,9%	7,5%
vwo/havo	18.253	17.190	2,3%	2,1%
mbo 2 t/m 4	119.294	150.823	4,0%	5,1%
hbo	72.249	84.536	3,8%	4,4%
wo	28.605	30.778	2,4%	2,6%
zonder startkwalificatie	123.002	161.329	6,3%	8,2%
met startkwalificatie	238.401	283.327	3,5%	4,1%
Provincie				
Groningen	14.424	16.469	4,7%	5,4%
Friesland	16.589	19.478	5,0%	5,8%
Drenthe	13.256	15.326	5,4%	6,3%
Overijssel	27.470	33.550	4,6%	5,6%
Flevoland	10.385	11.728	4,8%	5,4%
Gelderland	44.486	53.427	4,2%	5,0%
Utrecht	26.056	29.128	3,8%	4,2%
Noord-Holland	58.255	65.136	3,9%	4,3%
Zuid-Holland	76.716	88.338	4,1%	4,7%
Zeeland	7.114	8.247	3,6%	4,2%
Noord-Brabant	59.614	69.845	4,5%	5,2%
Limburg	25.276	30.908	4,4%	5,4%
Grote steden				
Amsterdam	19.503	21.205	4,1%	4,5%
Rotterdam	15.439	18.276	5,0%	6,0%
Den Haag	11.896	13.774	4,6%	5,3%
Utrecht	6.799	7.581	3,5%	3,9%
Arbeidsmarktregio				
Drenthe	7.955	9.405	5,7%	6,7%
Friesland	16.589	19.478	5,0%	5,9%
Groningen	18.289	20.768	4,8%	5,4%
Regio Zwolle	12.155	14.897	4,5%	5,6%
Stedendriehoek en Noordwest Veluwe	14.027	16.801	4,5%	5,4%
Twente	14.824	18.144	4,6%	5,6%
Achterhoek	6.226	7.820	4,1%	5,1%
FoodValley	5.721	6.819	3,3%	3,9%
Midden-Gelderland	9.772	11.615	4,8%	5,7%
Rivierenland	4.588	5.433	3,8%	4,5%
Rijk van Nijmegen	7.413	8.677	4,3%	5,1%
Flevoland	9.815	11.114	4,8%	5,4%
Amersfoort	6.988	7.694	4,0%	4,4%
Midden-Utrecht	17.266	19.303	3,7%	4,2%
Gooi en Vechtstreek	5.476	5.975	4,2%	4,5%
Noord-Holland Noord	12.578	14.302	3,6%	4,1%
Zaanstreek/Waterland	6.595	7.635	3,7%	4,3%
Zuid-Kennemerland en IJmond	7.374	8.592	3,7%	4,3%
Groot Amsterdam	27.252	29.708	4,0%	4,4%
Haaglanden	16.778	19.416	4,1%	4,8%
Holland Rijnland	10.128	11.375	3,5%	3,9%
Midden-Holland	3.766	4.192	3,9%	4,3%
Zuid-Holland Centraal	7.271	8.045	3,9%	4,3%
Drechtsteden	5.731	6.681	4,1%	4,8%
Gorinchem	2.503	2.855	3,3%	3,8%
Rijnmond	30.726	36.027	4,5%	5,3%
Zeeland	7.114	8.247	3,6%	4,2%
West-Brabant	16.875	19.925	4,7%	5,5%
Helmond-De Peel	5.910	7.162	4,5%	5,4%
Midden-Brabant	11.177	13.253	4,5%	5,3%
Noordoost-Brabant	14.395	16.519	4,4%	5,1%
Zuidoost-Brabant	11.257	12.986	4,1%	4,8%
Midden-Limburg	5.147	6.524	4,2%	5,4%
Noord-Limburg	7.341	8.716	5,0%	6,0%
Zuid-Limburg	12.619	15.477	4,2%	5,2%

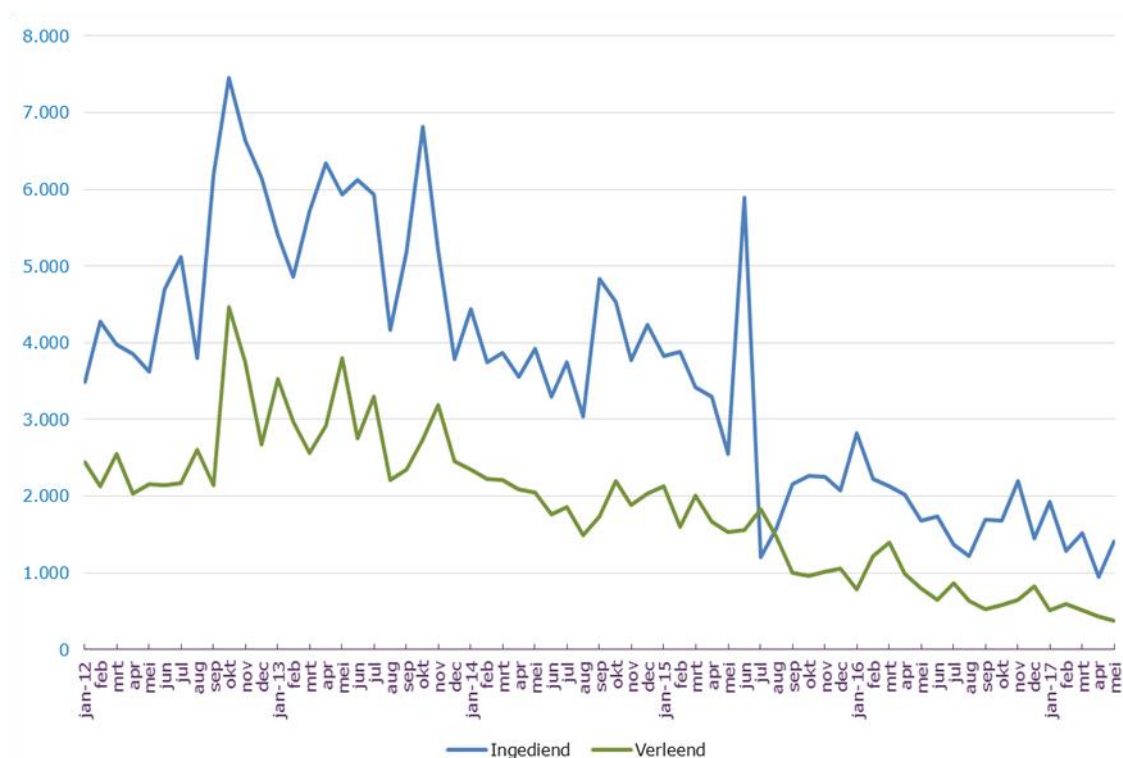
Ingediende ontslagaanvragen en verleende ontslagvergunningen

Ingediende ontslagaanvragen en verleende ontslagvergunningen in 2017 flink afgenomen

In 2017 (t/m mei) dienden werkgevers bijna 7.100 ontslagaanvragen in bij UWV, 35 procent minder dan in dezelfde periode van 2016.

UWV verleende in de eerste vijf maanden van dit jaar 2.400 ontslagvergunningen, 53 procent minder dan in 2016. De meeste ontslagvergunningen (62%) werden verleend vanwege bedrijfseconomische redenen.

	jan t/m mei			aandeel	
	2017	2016	% mut.	2017	2016
Ingediend					
-bedrijfseconomisch	5.817	9.445	-38%	82%	87%
-arbeidsongeschiktheid	1.241	1.427	-13%	18%	13%
-andere redenen	9	14	-36%	0%	0%
totaal	7.067	10.886	-35%	100%	100%
Verleend					
-bedrijfseconomisch	1.509	4.098	-63%	62%	79%
-arbeidsongeschiktheid	925	1.101	-16%	38%	21%
-andere redenen					
totaal	2.434	5.199	-53%	100%	100%



Statistische bijlage

Lopende WW-uitkeringen

	2017		mutatie		2016		mutatie 2017 / 2016	
	mei	apr	abs.	%	mei	abs	abs	%
Totaal	385.636	401.483	-15.847	-3,9%	447.928	-62.292	-13,9%	
Geslacht								
mannen	192.496	202.716	-10.220	-5,0%	227.421	-34.925	-15,4%	
vrouwen	193.140	198.767	-5.627	-2,8%	220.507	-27.367	-12,4%	
Leeftijd								
15 - 25 jaar	13.942	15.518	-1.576	-10,2%	19.029	-5.087	-26,7%	
25 - 35 jaar	62.525	66.788	-4.263	-6,4%	73.991	-11.466	-15,5%	
35 - 45 jaar	70.962	74.295	-3.333	-4,5%	84.455	-13.493	-16,0%	
45 - 55 jaar	105.718	109.462	-3.744	-3,4%	125.884	-20.166	-16,0%	
>= 55 jaar	132.453	135.380	-2.927	-2,2%	144.497	-12.044	-8,3%	
onbekend	36	40			72			
< 27 jaar	24.268	26.739	-2.471	-9,2%	31.973	-7.705	-24,1%	
27-50 jaar	172.690	181.229	-8.539	-4,7%	204.399	-31.709	-15,5%	
>= 50 jaar	188.642	193.475	-4.833	-2,5%	211.484	-22.842	-10,8%	
onbekend		40			72			
Verstreken duur uitkering								
< 6 maanden	184.657	197.616	-12.959	-6,6%	230.457	-45.800	-19,9%	
6 - 12 maanden	74.965	76.780	-1.815	-2,4%	87.556	-12.591	-14,4%	
12 - 24 maanden	85.384	86.183	-799	-0,9%	85.416	-32	0,0%	
>= 2 jaar	40.630	40.904	-274	-0,7%	44.499	-3.869	-8,7%	
Opleidingsniveau								
basisopleiding	35.694	38.035	-2.341	-6,2%	50.930	-15236	-29,9%	
vmb/mbo alg/mbo 1	87.308	91.567	-4.259	-4,7%	110.399	-23091	-20,9%	
vwo/havo	18.253	18.476	-223	-1,2%	17.190	1063	6,2%	
mbo 2 t/m 4	119.294	125.267	-5.973	-4,8%	150.823	-31529	-20,9%	
hbo	72.249	74.082	-1.833	-2,5%	84.536	-12287	-14,5%	
wo	28.605	29.099	-494	-1,7%	30.778	-2173	-7,1%	
onbekend	24.233	24.957	-724		3.272	20961		
Beroepsrichting BRC								
Agrarische beroepen	6.332	7.220	-888	-12,3%	7.673	-1341	-17,5%	
Bedrijfseconomische en Administratieve Beroepen	91.240	93.389	-2.149	-2,3%	101.980	-10740	-10,5%	
Administratieve beroepen	62.232	64.000	-1.768	-2,8%	71.155	-8923	-12,5%	
Ict Beroepen	7.483	7.571	-88	-1,2%	7.701	-218	-2,8%	
Zorg en Welzijn Beroepen	33.792	34.701	-909	-2,6%	41.129	-7337	-17,8%	
Verzorgenden	9.908	10.167	-259	-2,5%	13.435	-3527	-26,3%	
Openbaar Bestuur, Veiligheid En Juridische Beroepen	7.461	7.670	-209	-2,7%	8.688	-1227	-14,1%	
Pedagogische beroepen	16.968	17.557	-589	-3,4%	21.279	-4311	-20,3%	
Creatieve En Taalkundige Beroepen	8.051	8.154	-103	-1,3%	9.396	-1345	-14,3%	
Technische Beroepen	67.165	72.659	-5.494	-7,6%	87.601	-20436	-23,3%	
Bouwberoepen	16.003	18.495	-2.492	-13,5%	24.716	-8713	-35,3%	
Transport en Logistiek Beroepen	31.972	33.760	-1.788	-5,3%	41.479	-9507	-22,9%	
Chauffeurs etc.	18.838	19.953	-1.115	-5,6%	24.658	-5820	-23,6%	
Dienstverlenende Beroepen	29.118	30.276	-1.158	-3,8%	35.141	-6023	-17,1%	
Schoonmakers en keukenhulpers	13.208	13.696	-488	-3,6%	16.198	-2990	-18,5%	
Commerciële Beroepen	45.942	47.242	-1.300	-2,8%	52.580	-6638	-12,6%	
Verkopers	30.885	31.873	-988	-3,1%	36.564	-5679	-15,5%	
Managers	29.659	30.172	-513	-1,7%	30.307	-648	-2,1%	
Onbekend	10.453	11.112	-659		2.973	7480		
Sector								
Landbouw en visserij	5.877	6.454	-577	-8,9%	7.203	-1.326	-18,4%	
Industrie, delfstoffen en energie etc.	51.889	53.563	-1.674	-3,1%	56.155	-4.266	-7,6%	
Grafische industrie	2.668	2.728	-60	-2,2%	3.301	-633	-19,2%	
Metaal- en technische bedrijven	15.931	16.568	-637	-3,8%	19.867	-3.936	-19,8%	
Metaalindustrie	6.167	6.281	-114	-1,8%	5.821	346	5,9%	
Bouwnijverheid	10.332	11.283	-951	-8,4%	17.184	-6.852	-39,9%	
Bouwbedrijf	7.167	7.805	-638	-8,2%	12.413	-5.246	-42,3%	
Handel	59.414	61.227	-1.813	-3,0%	70.908	-11.494	-16,2%	
Detailhandel	21.759	22.519	-760	-3,4%	26.555	-4.796	-18,1%	
Grootwinkelbedrijf	12.783	13.202	-419	-3,2%	15.820	-3.037	-19,2%	
Groothandel	24.872	25.506	-634	-2,5%	28.533	-3.661	-12,8%	
Horeca	14.389	15.066	-677	-4,5%	16.589	-2.200	-13,3%	
Vervoer en opslag	25.052	26.078	-1.026	-3,9%	29.331	-4.279	-14,6%	
Financiële en zakelijke diensten	131.350	138.170	-6.820	-4,9%	147.640	-16.290	-11,0%	
Banken	11.471	11.579	-108	-0,9%	10.580	891	8,4%	
Reiniging	7.481	7.662	-181	-2,4%	8.057	-576	-7,1%	
Uitzendbedrijven	37.342	42.031	-4.689	-11,2%	49.453	-12.111	-24,5%	
Zakelijke dienstverlening	61.296	62.875	-1.579	-2,5%	64.153	-2.857	-4,5%	
Openbaar bestuur	5.174	5.258	-84	-1,6%	5.628	-454	-8,1%	
Onderwijs	13.125	13.537	-412	-3,0%	14.063	-938	-6,7%	
Gezondheidszorg, welzijn en cultuur	67.846	69.632	-1.786	-2,6%	82.023	-14.177	-17,3%	
Culturele instellingen	5.023	5.146	-123	-2,4%	5.805	-782	-13,5%	
Gezondheidszorg en welzijn	62.823	64.486	-1.663	-2,6%	76.218	-13.395	-17,6%	
Onbekende sector	1.188	1.215	-27		1.204	-16		

Lopende WW-uitkeringen naar regio

	2017		mutatie		2016 mei	mutatie 2017/2016	
	mei	apr	abs.	%		abs	%
Totaal	385.636	401.483	-15.847	-3,9%	447.928	-62.292	-13,9%
Provincies							
Groningen	14.424	15.134	-710	-4,7%	16.469	-2.045	-12,4%
Friesland	16.589	17.716	-1127	-6,4%	19.478	-2.889	-14,8%
Drenthe	13.256	14.133	-877	-6,2%	15.326	-2.070	-13,5%
Overijssel	27.470	28.846	-1376	-4,8%	33.550	-6.080	-18,1%
Flevoland	10.385	10.723	-338	-3,2%	11.728	-1.343	-11,5%
Gelderland	44.486	46.526	-2040	-4,4%	53.427	-8.941	-16,7%
Utrecht	26.056	26.717	-661	-2,5%	29.128	-3.072	-10,5%
Noord-Holland	58.255	59.681	-1426	-2,4%	65.136	-6.881	-10,6%
Zuid-Holland	76.716	79.962	-3246	-4,1%	88.338	-11.622	-13,2%
Zeeland	7.114	7.457	-343	-4,6%	8.247	-1.133	-13,7%
Noord-Brabant	59.614	61.474	-1860	-3,0%	69.845	-10.231	-14,6%
Limburg	25.276	26.771	-1495	-5,6%	30.908	-5.632	-18,2%
Onbekend	5.995	6.343	-348		6.348	-353	
Grote gemeenten							
Amsterdam	19.503	19.857	-354	-1,8%	21.205	-1.702	-8,0%
Rotterdam	15.439	16.107	-668	-4,1%	18.276	-2.837	-15,5%
Den Haag	11.896	12.659	-763	-6,0%	13.774	-1.878	-13,6%
Utrecht	6.799	7.039	-240	-3,4%	7.581	-782	-10,3%
Arbeidsmarktregio							
Drenthe	7.955	8.617	-662	-7,7%	9.405	-1.450	-15,4%
Friesland	16.589	17.716	-1127	-6,4%	19.478	-2.889	-14,8%
Groningen	18.289	19.167	-878	-4,6%	20.768	-2.479	-11,9%
Regio Zwolle	12.155	12.824	-669	-5,2%	14.897	-2.742	-18,4%
Stedendriehoek en Noordwest Veluwe	14.027	14.649	-622	-4,2%	16.801	-2.774	-16,5%
Twente	14.824	15.546	-722	-4,6%	18.144	-3.320	-18,3%
Achterhoek	6.226	6.593	-367	-5,6%	7.820	-1.594	-20,4%
FoodValley	5.721	5.919	-198	-3,3%	6.819	-1.098	-16,1%
Midden-Gelderland	9.772	10.157	-385	-3,8%	11.615	-1.843	-15,9%
Rivierenland	4.588	4.800	-212	-4,4%	5.433	-845	-15,6%
Rijk van Nijmegen	7.413	7.734	-321	-4,2%	8.677	-1.264	-14,6%
Flevoland	9.815	10.151	-336	-3,3%	11.114	-1.299	-11,7%
Amersfoort	6.988	7.153	-165	-2,3%	7.694	-706	-9,2%
Midden-Utrecht	17.266	17.728	-462	-2,6%	19.303	-2.037	-10,6%
Gooi en Vechtstreek	5.476	5.538	-62	-1,1%	5.975	-499	-8,4%
Noord-Holland Noord	12.578	13.056	-478	-3,7%	14.302	-1.724	-12,1%
Zaanstreek/Waterland	6.595	6.832	-237	-3,5%	7.635	-1.040	-13,6%
Zuid-Kennemerland en IJmond	7.374	7.631	-257	-3,4%	8.592	-1.218	-14,2%
Groot Amsterdam	27.252	27.654	-402	-1,5%	29.708	-2.456	-8,3%
Haaglanden	16.778	17.787	-1009	-5,7%	19.416	-2.638	-13,6%
Holland Rijnland	10.128	10.514	-386	-3,7%	11.375	-1.247	-11,0%
Midden-Holland	3.766	3.893	-127	-3,3%	4.192	-426	-10,2%
Zuid-Holland Centraal	7.271	7.466	-195	-2,6%	8.045	-774	-9,6%
Drechtsteden	5.731	5.917	-186	-3,1%	6.681	-950	-14,2%
Gorinchem	2.503	2.575	-72	-2,8%	2.855	-352	-12,3%
Rijnmond	30.726	32.003	-1277	-4,0%	36.027	-5.301	-14,7%
Zeeland	7.114	7.457	-343	-4,6%	8.247	-1.133	-13,7%
West-Brabant	16.875	17.532	-657	-3,7%	19.925	-3.050	-15,3%
Helmond-De Peel	5.910	6.208	-298	-4,8%	7.162	-1.252	-17,5%
Midden-Brabant	11.177	11.461	-284	-2,5%	13.253	-2.076	-15,7%
Noordoost-Brabant	14.395	14.721	-326	-2,2%	16.519	-2.124	-12,9%
Zuidoost-Brabant	11.257	11.552	-295	-2,6%	12.986	-1.729	-13,3%
Midden-Limburg	5.147	5.461	-314	-5,7%	6.524	-1.377	-21,1%
Noord-Limburg	7.341	7.765	-424	-5,5%	8.716	-1.375	-15,8%
Zuid-Limburg	12.619	13.363	-744	-5,6%	15.477	-2.858	-18,5%
Onbekend	5.995	6.343	-348		6.348	-353	

Nieuwe WW-uitkeringen

	jan t/m mei		mutatie		Aandeel	
	2017	2016	abs.	%	2017	2016
Totaal	174.824	219.235	-44.411	-20,3%		
Geslacht						
mannen	91.712	114.405	-22.693	-19,8%	52%	52%
vrouwen	83.112	104.830	-21.718	-20,7%	48%	48%
Leeftijd						
15 - 25 jaar	17.754	23.163	-5.409	-23,4%	10%	11%
25 - 35 jaar	50.287	61.478	-11.191	-18,2%	29%	28%
35 - 45 jaar	37.255	47.840	-10.585	-22,1%	21%	22%
45 - 55 jaar	39.154	50.471	-11.317	-22,4%	22%	23%
>= 55 jaar	30.323	36.198	-5.875	-16,2%	17%	17%
onbekend	51	85	-34			
< 27 jaar	28.060	35.890	-7.830	-21,8%	16%	16%
27-50 jaar	97.427	122.526	-25.099	-20,5%	56%	56%
>=50 jaar	49.286	60.734	-11.448	-18,8%	28%	28%
onbekend	51	85	-34			
Maximale duur uitkering						
< 6 maanden	53.851	65.720	-11.869	-18,1%	31%	30%
6 - 12 maanden	29.647	35.077	-5.430	-15,5%	17%	16%
12 - 24 maanden	50.542	54.863	-4.321	-7,9%	29%	25%
>= 2 jaar	40.784	63.575	-22.791	-35,8%	23%	29%
Opleidingsniveau						
basisopleiding	16.625	27.018	-10.393	-38,5%	10%	12%
vmb/mbo alg/mbo 1	34.873	49.430	-14.557	-29,4%	20%	23%
vwo/havo	8.739	9.400	-661	-7,0%	5%	4%
mbo 2 t/m 4	53.021	76.774	-23.753	-30,9%	30%	35%
hbo	26.673	37.766	-11.093	-29,4%	15%	17%
wo	12.223	15.683	-3.460	-22,1%	7%	7%
onbekend	22.670	3.164	19.506			
Beroepsrichting BRC						
Agrarische beroepen	3.166	4.366	-1.200	-27,5%	2%	2%
Bedrijfseconomische en Administratieve Beroepen	34.255	42.857	-8.602	-20,1%	20%	20%
Administratieve beroepen	22.962	29.146	-6.184	-21,2%	13%	13%
Ict Beroepen	3.284	3.725	-441	-11,8%	2%	2%
Zorg en Welzijn Beroepen	13.486	19.741	-6.255	-31,7%	8%	9%
Verzorgenden	3.396	5.938	-2.542	-42,8%	2%	3%
Openbaar Bestuur, Veiligheid En Juridische Beroep	3.412	4.392	-980	-22,3%	2%	2%
Pedagogische beroepen	5.641	8.539	-2.898	-33,9%	3%	4%
Creatieve En Taalkundige Beroepen	3.538	4.870	-1.332	-27,4%	2%	2%
Technische Beroepen	35.478	50.182	-14.704	-29,3%	20%	23%
Bouwberoepen	8.716	14.081	-5.365	-38,1%	5%	6%
Transport en Logistiek Beroepen	15.696	22.290	-6.594	-29,6%	9%	10%
Chauffeurs etc.	8.503	12.267	-3.764	-30,7%	5%	6%
Dienstverlenende Beroepen	12.404	16.804	-4.400	-26,2%	7%	8%
Schoonmakers en keukenhulpen	5.356	7.345	-1.989	-27,1%	3%	3%
Commerciële Beroepen	19.158	25.873	-6.715	-26,0%	11%	12%
Verkopers	12.584	17.838	-5.254	-29,5%	7%	8%
Managers	10.680	12.675	-1.995	-15,7%	6%	6%
Onbekend	14.626	2.921	11.705			
Sector						
Landbouw en visserij	3.009	4.175	-1.166	-27,9%	2%	2%
Industrie, delfstoffen en energie etc.	23.574	25.367	-1.793	-7,1%	13%	12%
Grafische industrie	837	951	-114	-12,0%	0%	0%
Metaal- en technische bedrijven	7.141	9.356	-2.215	-23,7%	4%	4%
Metaalindustrie	2.613	2.493	120	4,8%	1%	1%
Bouwnijverheid	3.690	6.950	-3.260	-46,9%	2%	3%
Bouwbedrijf	2.590	5.232	-2.642	-50,5%	1%	2%
Handel	26.086	37.152	-11.066	-29,8%	15%	17%
Detailhandel	10.190	12.813	-2.623	-20,5%	6%	6%
Grootwinkelbedrijf	5.897	11.825	-5.928	-50,1%	3%	5%
Groothandel	9.999	12.514	-2.515	-20,1%	6%	6%
Horeca	7.765	9.212	-1.447	-15,7%	4%	4%
Vervoer en opslag	13.727	16.329	-2.602	-15,9%	8%	7%
Financiële en zakelijke diensten	66.173	77.592	-11.419	-14,7%	38%	35%
Banken	3.386	2.680	706	26,3%	2%	1%
Reiniging	4.118	3.956	162	4,1%	2%	2%
Uitzendbedrijven	24.495	33.310	-8.815	-26,5%	14%	15%
Zakelijke dienstverlening	29.544	32.027	-2.483	-7,8%	17%	15%
Openbaar bestuur	1.865	2.172	-307	-14,1%	1%	1%
Onderwijs	4.174	5.026	-852	-17,0%	2%	2%
Gezondheidszorg, welzijn en cultuur	24.007	34.339	-10.332	-30,1%	14%	16%
Culturele instellingen	2.141	2.730	-589	-21,6%	1%	1%
Gezondheidszorg en welzijn	21.866	31.609	-9.743	-30,8%	13%	14%
Onbekende sector	754	921	-167			

Nieuwe WW-uitkeringen naar regio

	jan t/m mei		mutatie	
	2017	2016	abs.	%
Totaal	174.824	219.235	-44.411	-20,3%
Provincies				
Groningen	6.653	8.226	-1.573	-19,1%
Friesland	7.103	8.826	-1.723	-19,5%
Drenthe	5.645	7.407	-1.762	-23,8%
Overijssel	12.273	16.465	-4.192	-25,5%
Flevoland	4.749	5.513	-764	-13,9%
Gelderland	18.364	24.190	-5.826	-24,1%
Utrecht	11.245	13.760	-2.515	-18,3%
Noord-Holland	27.266	33.094	-5.828	-17,6%
Zuid-Holland	35.800	43.611	-7.811	-17,9%
Zeeland	2.916	3.622	-706	-19,5%
Noord-Brabant	26.286	32.797	-6.511	-19,9%
Limburg	10.837	15.132	-4.295	-28,4%
Onbekend	5.687	6.592	-905	
Grote gemeenten				
Amsterdam	10.291	11.992	-1.701	-14,2%
Rotterdam	8.283	9.836	-1.553	-15,8%
Den Haag	6.234	7.457	-1.223	-16,4%
Utrecht	3.527	4.205	-678	-16,1%
Arbeidsmarktregio				
Drenthe	3.518	4.699	-1.181	-25,1%
Friesland	7.103	8.826	-1.723	-19,5%
Groningen	8.178	10.196	-2.018	-19,8%
Regio Zwolle	5.253	7.328	-2.075	-28,3%
Stedendriehoek en Noordwest Veluwe	5.860	7.904	-2.044	-25,9%
Twente	6.797	8.811	-2.014	-22,9%
Achterhoek	2.548	3.485	-937	-26,9%
FoodValley	2.309	3.094	-785	-25,4%
Midden-Gelderland	4.069	5.296	-1.227	-23,2%
Rivierenland	1.951	2.454	-503	-20,5%
Rijk van Nijmegen	3.077	3.837	-760	-19,8%
Flevoland	4.437	5.219	-782	-15,0%
Amersfoort	2.866	3.506	-640	-18,3%
Midden-Utrecht	7.653	9.229	-1.576	-17,1%
Gooi en Vechtstreek	2.262	2.532	-270	-10,7%
Noord-Holland Noord	5.645	7.206	-1.561	-21,7%
Zaanstreek/Waterland	2.891	3.604	-713	-19,8%
Zuid-Kennemerland en IJmond	3.303	4.193	-890	-21,2%
Groot Amsterdam	13.577	16.029	-2.452	-15,3%
Haaglanden	8.376	10.121	-1.745	-17,2%
Holland Rijnland	4.275	5.360	-1.085	-20,2%
Midden-Holland	1.692	1.973	-281	-14,2%
Zuid-Holland Centraal	3.101	3.779	-678	-17,9%
Drechtsteden	2.513	3.242	-729	-22,5%
Gorinchem	1.028	1.233	-205	-16,6%
Rijnmond	14.876	17.996	-3.120	-17,3%
Zeeland	2.916	3.622	-706	-19,5%
West-Brabant	6.853	9.151	-2.298	-25,1%
Helmond-De Peel	2.700	3.440	-740	-21,5%
Midden-Brabant	5.184	6.399	-1.215	-19,0%
Noordoost-Brabant	6.428	7.818	-1.390	-17,8%
Zuidoost-Brabant	5.121	5.989	-868	-14,5%
Midden-Limburg	2.192	3.158	-966	-30,6%
Noord-Limburg	3.046	4.247	-1.201	-28,3%
Zuid-Limburg	5.539	7.667	-2.128	-27,8%
Onbekend	5.687	6.592	-905	

Beëindigde WW-uitkeringen

	jan t/ m mei		mutatie		Aandeel	
	2017	2016	abs.	%	2017	2016
Totaal	201.178	217.187	-16.009	-7,4%		
Reden						
maximale duur	72.445	79.564	-7.119	-8,9%	36%	37%
werkhervatting	67.594	71.450	-3.856	-5,4%	34%	33%
overig	61.139	66.173	-5.034	-7,6%	30%	30%
Geslacht						
mannen	104.980	116.003	-11.023	-9,5%	52%	53%
vrouwen	96.198	101.184	-4.986	-4,9%	48%	47%
Leeftijd						
15 - 25 jaar	18.860	21.689	-2.829	-13,0%	9%	10%
25 - 35 jaar	54.583	60.054	-5.471	-9,1%	27%	28%
35 - 45 jaar	41.986	47.045	-5.059	-10,8%	21%	22%
45 - 55 jaar	45.948	50.011	-4.063	-8,1%	23%	23%
>= 55 jaar	39.744	38.329	1.415	3,7%	20%	18%
onbekend	57	59	-2			
< 27 jaar	30.236	34.264	-4.028	-11,8%	15%	16%
27-50 jaar	108.588	120.108	-11.520	-9,6%	54%	55%
>= 50 jaar	62.297	62.756	-459	-0,7%	31%	29%
onbekend	57	59	-2			
Verstreken duur uitkering						
< 6 maanden	115.866	129.855	-13.989	-10,8%	58%	60%
6 - 12 maanden	36.006	34.588	1.418	4,1%	18%	16%
12 - 24 maanden	25.225	27.175	-1.950	-7,2%	13%	13%
>= 2 jaar	24.081	25.569	-1.488	-5,8%	12%	12%
Opleidingsniveau						
basisopleiding	21.990	28.556	-6.566	-23,0%	11%	13%
vmb/mbo alg/mbo 1	44.216	50.004	-5.788	-11,6%	22%	23%
vwo/havo	8.982	8.742	240	2,7%	4%	4%
mbo 2 t/m 4	65.227	75.995	-10.768	-14,2%	32%	35%
hbo	32.780	37.142	-4.362	-11,7%	16%	17%
wo	13.115	14.796	-1.681	-11,4%	7%	7%
onbekend	14.868	1.952	12.916			
Beroepsrichting BRC						
Agrarische beroepen	5.006	5.471	-465	-8,5%	2%	3%
Bedrijfseconomische en Administratieve Beroepen	39.484	41.747	-2.263	-5,4%	20%	19%
Administratieve beroepen	27.392	28.970	-1.578	-5,4%	14%	13%
Ict Beroepen	3.376	3.444	-68	-2,0%	2%	2%
Zorg en Welzijn Beroepen	16.253	18.426	-2.173	-11,8%	8%	8%
Verzorgenden	4.512	5.231	-719	-13,7%	2%	2%
Openbaar Bestuur, Veiligheid En Juridische Beroep	3.630	4.116	-486	-11,8%	2%	2%
Pedagogische beroepen	8.898	11.189	-2.291	-20,5%	4%	5%
Creative En Taalkundige Beroepen	4.047	4.344	-297	-6,8%	2%	2%
Technische Beroepen	44.156	52.432	-8.276	-15,8%	22%	24%
Bouwberoepen	11.841	15.368	-3.527	-23,0%	6%	7%
Transport en Logistiek Beroepen	18.746	22.246	-3.500	-15,7%	9%	10%
Chauffeurs etc.	10.204	12.691	-2.487	-19,6%	5%	6%
Dienstverlenende Beroepen	15.311	17.240	-1.929	-11,2%	8%	8%
Schoonmakers en keukenhulpen	6.821	7.609	-788	-10,4%	3%	4%
Commerciële Beroepen	22.313	23.054	-741	-3,2%	11%	11%
Verkopers	15.136	15.894	-758	-4,8%	8%	7%
Managers	11.483	11.667	-184	-1,6%	6%	5%
Onbekend	8.475	1.811	6.664			
Sector						
Landbouw en visserij	4.262	4.806	-544	-11,3%	2%	2%
Industrie, delfstoffen en energie etc.	25.794	25.688	106	0,4%	13%	12%
Grafische industrie	992	1.086	-94	-8,7%	0%	1%
Metaal- en technische bedrijven	8.573	10.068	-1.495	-14,8%	4%	5%
Metaalindustrie	2.524	2.374	150	6,3%	1%	1%
Bouwnijverheid	5.379	7.831	-2.452	-31,3%	3%	4%
Bouwbedrijf	3.960	5.964	-2.004	-33,6%	2%	3%
Handel	30.118	31.043	-925	-3,0%	15%	14%
Detailhandel	12.057	12.677	-620	-4,9%	6%	6%
Grootwinkelbedrijf	6.534	6.508	26	0,4%	3%	3%
Groothandel	11.527	11.858	-331	-2,8%	6%	5%
Horeca	9.169	9.847	-678	-6,9%	5%	5%
Vervoer en opslag	14.979	16.151	-1.172	-7,3%	7%	7%
Financiële en zakelijke diensten	72.975	79.079	-6.104	-7,7%	36%	36%
Banken	2.890	2.880	10	0,3%	1%	1%
Reiniging	4.160	4.242	-82	-1,9%	2%	2%
Uitzendbedrijven	30.517	36.165	-5.648	-15,6%	15%	17%
Zakelijke dienstverlening	30.356	30.188	168	0,6%	15%	14%
Openbaar bestuur	1.960	2.052	-92	-4,5%	1%	1%
Onderwijs	6.150	6.910	-760	-11,0%	3%	3%
Gezondheidszorg, welzijn en cultuur	29.640	32.985	-3.345	-10,1%	15%	15%
Culturele instellingen	2.542	2.766	-224	-8,1%	1%	1%
Gezondheidszorg en welzijn	27.098	30.219	-3.121	-10,3%	13%	14%
Onbekende sector	752	795	-43			

Beëindigde WW-uitkeringen naar regio

	jan t/m mei		mutatie	
	2017	2016	abs.	%
Totaal	201.178	217.187	-16.009	-7,4%
Provincies				
Groningen	7.380	7.886	-506	-6,4%
Friesland	8.698	9.610	-912	-9,5%
Drenthe	6.577	7.381	-804	-10,9%
Overijssel	14.450	15.974	-1.524	-9,5%
Flevoland	5.298	5.523	-225	-4,1%
Gelderland	22.239	24.354	-2.115	-8,7%
Utrecht	12.247	13.341	-1.094	-8,2%
Noord-Holland	29.188	30.088	-900	-3,0%
Zuid-Holland	41.180	43.369	-2.189	-5,0%
Zeeland	3.588	4.293	-705	-16,4%
Noord-Brabant	28.999	32.420	-3.421	-10,6%
Limburg	13.913	15.822	-1.909	-12,1%
Onbekend	7.421	7.124	295	
Grote gemeenten				
Amsterdam	10.466	10.334	132	1,3%
Rotterdam	9.470	10.297	-827	-8,0%
Den Haag	7.335	7.347	-12	-0,2%
Utrecht	3.775	3.946	-171	-4,3%
Arbeidsmarktregio				
Drenthe	4.147	4.651	-504	-10,8%
Friesland	8.698	9.610	-912	-9,5%
Groningen	9.145	9.874	-729	-7,4%
Regio Zwolle	6.357	7.124	-767	-10,8%
Stedendriehoek en Noordwest Veluwe	6.876	7.327	-451	-6,2%
Twente	7.883	8.660	-777	-9,0%
Achterhoek	3.279	3.695	-416	-11,3%
FoodValley	2.860	3.251	-391	-12,0%
Midden-Gelderland	4.909	5.279	-370	-7,0%
Rivierenland	2.292	2.548	-256	-10,0%
Rijk van Nijmegen	3.667	3.965	-298	-7,5%
Flevoland	4.991	5.232	-241	-4,6%
Amersfoort	3.003	3.422	-419	-12,2%
Midden-Utrecht	8.341	8.928	-587	-6,6%
Gooi en Vechtstreek	2.439	2.495	-56	-2,2%
Groot Amsterdam	13.897	13.826	71	0,5%
Noord-Holland Noord	6.287	6.814	-527	-7,7%
Zaanstreek/Waterland	3.244	3.608	-364	-10,1%
Zuid-Kennemerland en IJmond	3.738	3.821	-83	-2,2%
Haaglanden	9.811	9.925	-114	-1,1%
Holland Rijnland	4.939	5.242	-303	-5,8%
Midden-Holland	1.769	1.815	-46	-2,5%
Zuid-Holland Centraal	3.396	3.466	-70	-2,0%
Drechtsteden	2.888	3.126	-238	-7,6%
Gorinchem	1.222	1.295	-73	-5,6%
Rijnmond	17.263	18.602	-1.339	-7,2%
Zeeland	3.588	4.293	-705	-16,4%
Helmond-De Peel	3.247	3.585	-338	-9,4%
Midden-Brabant	5.491	5.979	-488	-8,2%
Noordoost-Brabant	6.547	7.486	-939	-12,5%
Zuidoost-Brabant	5.563	6.100	-537	-8,8%
West-Brabant	8.151	9.270	-1.119	-12,1%
Midden-Limburg	2.914	3.185	-271	-8,5%
Noord-Limburg	3.928	4.633	-705	-15,2%
Zuid-Limburg	6.987	7.929	-942	-11,9%
Onbekend	7.421	7.124	297	

Beëindigde WW-uitkeringen vanwege werkherhvatting, cumulatief

	Beëindigde uitkeringen			Beëindigd door werkherhvatting			Aandeel werk	
	2017	2016	% mut.	2017	2016	% mut.	2017	2016
Totaal	201.178	217.187	-7,4%	67.594	71.450	-5,4%	34%	33%
Geslacht								
mannen	104.980	116.003	-9,5%	37.226	41.059	-9,3%	35%	35%
vrouwen	96.198	101.184	-4,9%	30.368	30.391	-0,1%	32%	30%
Leeftijd								
15 - 25 jaar	18.860	21.689	-13,0%	3.907	3.972	-1,6%	21%	18%
25 - 35 jaar	54.583	60.054	-9,1%	17.133	18.092	-5,3%	31%	30%
35 - 45 jaar	41.986	47.045	-10,8%	16.716	18.609	-10,2%	40%	40%
45 - 55 jaar	45.948	50.011	-8,1%	19.173	20.631	-7,1%	42%	41%
>= 55 jaar	39.744	38.329	3,7%	10.654	10.141	5,1%	27%	26%
onbekend	57	59	-3,4%	11	5			
< 27 jaar	30.236	34.264	-11,8%	6.975	7.209	-3,2%	23%	21%
27-50 jaar	108.588	120.108	-9,6%	40.905	44.381	-7,8%	38%	37%
>= 50 jaar	62.297	62.756	-0,7%	19.703	19.855	-0,8%	32%	32%
onbekend	57	59	-3,4%	11	5			
Duur uitkering								
< 6 maanden	115.866	129.855	-10,8%	42.870	46.075	-7,0%	37%	35%
6 - 12 maanden	36.006	34.588	4,1%	15.154	14.943	1,4%	42%	43%
12 - 24 maanden	25.225	27.175	-7,2%	7.669	8.601	-10,8%	30%	32%
>= 2 jaar	24.081	25.569	-5,8%	1.901	1.831	3,8%	8%	7%
Opleidingsniveau								
basisopleiding	21.990	28.556	-23,0%	5.403	6.384	-15,4%	25%	22%
vmb/mbo alg/mbo 1	44.216	50.004	-11,6%	14.122	14.910	-5,3%	32%	30%
vwo/havo	8.982	8.742	2,7%	2.628	2.286	15,0%	29%	26%
mbo 2 t/m 4	65.227	75.995	-14,2%	23.918	26.535	-9,9%	37%	35%
hbo	32.780	37.142	-11,7%	13.016	15.192	-14,3%	40%	41%
wo	13.115	14.796	-11,4%	5.183	5.804	-10,7%	40%	39%
onbekend	14.868	1.952		3.324	339			
Beroepsrichting BRC								
Agrarische beroepen	5.006	5.471	-8,5%	1.546	1.718	-10,0%	31%	31%
Bedrijfseconomische en Administratieve Beroepen	39.484	41.747	-5,4%	13.402	13.880	-3,4%	34%	33%
Administratieve beroepen	27.392	28.970	-5,4%	8.668	8.799	-1,5%	32%	30%
Ict Beroepen	3.376	3.444	-2,0%	1.196	1.151	3,9%	35%	33%
Zorg en Welzijn Beroepen	16.253	18.426	-11,8%	5.296	5.755	-8,0%	33%	31%
Verzorgenden	4.512	5.231	-13,7%	1.377	1.286	7,1%	31%	25%
Openbaar Bestuur, Veiligheid En Juridische Beroepen	3.630	4.116	-11,8%	1.224	1.295	-5,5%	34%	31%
Pedagogische beroepen	8.898	11.189	-20,5%	3.341	3.866	-13,6%	38%	35%
Creatieve En Taalkundige Beroepen	4.047	4.344	-6,8%	1.303	1.385	-5,9%	32%	32%
Technische Beroepen	44.156	52.432	-15,8%	16.535	19.329	-14,5%	37%	37%
Bouwberoepen	11.841	15.368	-23,0%	5.552	7.233	-23,2%	47%	47%
Transport en Logistiek Beroepen	18.746	22.246	-15,7%	5.839	6.465	-9,7%	31%	29%
Chauffeurs etc.	10.204	12.691	-19,6%	3.620	4.219	-14,2%	35%	33%
Dienstverlenende Beroepen	15.311	17.240	-11,2%	4.140	4.276	-3,2%	27%	25%
Schoonmakers en keukenhulpers	6.821	7.609	-10,4%	1.702	1.655	2,8%	25%	22%
Commerciële Beroepen	22.313	23.054	-3,2%	7.502	7.182	4,5%	34%	31%
Verkopers	15.136	15.894	-4,8%	4.613	4.283	7,7%	30%	27%
Managers	11.483	11.667	-1,6%	4.485	4.857	-7,7%	39%	42%
Onbekend	8.475	1.811		1.785	291			
Sector								
Landbouw en visserij	4.262	4.806	-11,3%	1.333	1.525	-12,6%	31%	32%
Industrie, delfstoffen en energie etc.	25.794	25.688	0,4%	8.689	9.123	-4,8%	34%	36%
Grafische industrie	992	1.086	-8,7%	274	342	-19,9%	28%	31%
Metaal- en technische bedrijven	8.573	10.068	-14,8%	3.429	4.125	-16,9%	40%	41%
Metaalindustrie	2.524	2.374	6,3%	960	868	10,6%	38%	37%
Bouwnijverheid	5.379	7.831	-31,3%	2.147	3.515	-38,9%	40%	45%
Bouwbedrijf	3.960	5.964	-33,6%	1.597	2.664	-40,1%	40%	45%
Handel	30.118	31.043	-3,0%	9.479	9.221	2,8%	31%	30%
Detailhandel	12.057	12.677	-4,9%	3.511	3.577	-1,8%	29%	28%
Grootwinkelbedrijf	6.534	6.508	0,4%	1.874	1.508	24,3%	29%	23%
Groothandel	11.527	11.858	-2,8%	4.094	4.136	-1,0%	36%	35%
Horeca	9.169	9.847	-6,9%	2.580	2.611	-1,2%	28%	27%
Vervoer en opslag	14.979	16.151	-7,3%	4.551	4.403	3,4%	30%	27%
Financiële en zakelijke diensten	72.975	79.079	-7,7%	26.056	27.496	-5,2%	36%	35%
Banken	2.890	2.880	0,3%	666	817	-18,5%	23%	28%
Reiniging	4.160	4.242	-1,9%	909	823	10,4%	22%	19%
Uitzendbedrijven	30.517	36.165	-15,6%	11.828	13.085	-9,6%	39%	36%
Zakelijke dienstverlening	30.356	30.188	0,6%	11.273	11.191	0,7%	37%	37%
Openbaar bestuur	1.960	2.052	-4,5%	447	489	-8,6%	23%	24%
Onderwijs	6.150	6.910	-11,0%	2.332	2.577	-9,5%	38%	37%
Gezondheidszorg, welzijn en cultuur	29.640	32.985	-10,1%	9.788	10.232	-4,3%	33%	31%
Culturele instellingen	2.542	2.766	-8,1%	909	955	-4,8%	36%	35%
Gezondheidszorg en welzijn	27.098	30.219	-10,3%	8.879	9.277	-4,3%	33%	31%
Onbekende sector	752	795		192	258			
Provincies								
Groningen	7.380	7.886	-6,4%	2.768	2.931	-5,6%	38%	37%
Friesland	8.698	9.610	-9,5%	3.381	3.875	-12,7%	39%	40%
Drenthe	6.577	7.381	-10,9%	2.698	3.065	-12,0%	41%	42%
Overijssel	14.450	15.974	-9,5%	5.540	5.861	-5,5%	38%	37%
Flevoland	5.298	5.523	-4,1%	1.660	1.706	-2,7%	31%	31%
Gelderland	22.239	24.354	-8,7%	8.021	8.597	-6,7%	36%	35%
Utrecht	12.247	13.341	-8,2%	4.193	4.490	-6,6%	34%	34%
Noord-Holland	29.188	30.088	-3,0%	9.252	8.993	2,9%	32%	30%
Zuid-Holland	41.180	43.369	-5,0%	12.711	12.704	0,1%	31%	29%
Zeeland	3.588	4.293	-16,4%	1.179	1.327	-11,2%	33%	31%
Noord-Brabant	28.999	32.420	-10,6%	10.276	11.213	-8,4%	35%	35%
Limburg	13.913	15.822	-12,1%	5.203	5.857	-11,2%	37%	37%
Onbekend	7.421	7.124		712	830			
Grote gemeenten								
Amsterdam	10.466	10.334	1,3%	2.990	2.774	7,8%	29%	27%
Rotterdam	9.470	10.297	-8,0%	2.720	2.659	2,3%	29%	26%
Den Haag	7.335	7.347	-0,2%	2.053	1.894	8,4%	28%	26%
Utrecht	3.775	3.946	-4,3%	1.287	1.273	1,1%	34%	32%

Beëindigde WW-uitkeringen vanwege bereiken maximale uitkeringsduur, cumulatief

	Beëindigde uitkeringen			Beëindigd vanwege max. duur			Aandeel max. duur	
	2017	2016	% mut.	2017	2016	% mut.	2017	2016
Totaal	201.178	217.187	-7,4%	72.445	79.564	-8,9%	36%	37%
Geslacht								
mannen	104.980	116.003	-9,5%	35.199	39.550	-11,0%	34%	34%
vrouwen	96.198	101.184	-4,9%	37.246	40.014	-6,9%	39%	40%
Leeftijd								
15 - 25 jaar	18.860	21.689	-13,0%	9.206	10.650	-13,6%	49%	49%
25 - 35 jaar	54.583	60.054	-9,1%	20.834	23.266	-10,5%	38%	39%
35 - 45 jaar	41.986	47.045	-10,8%	13.298	15.201	-12,5%	32%	32%
45 - 55 jaar	45.948	50.011	-8,1%	13.597	15.589	-12,8%	30%	31%
>= 55 jaar	39.744	38.329	3,7%	15.481	14.822	4,4%	39%	39%
onbekend	57	59	-3,4%	29	36			
< 27 jaar	30.236	34.264	-11,8%	14.013	15.965	-12,2%	46%	47%
27-50 jaar	108.588	120.108	-9,6%	35.961	40.828	-11,9%	33%	34%
>= 50 jaar	62.297	62.756	-0,7%	22.442	22.735	-1,3%	36%	36%
onbekend	57	59	-3,4%	29	36			
Verstreken duur uitkering								
< 6 maanden	115.866	129.855	-10,8%	33.116	37.869	-12,6%	29%	29%
6 - 12 maanden	36.006	34.588	4,1%	9.781	9.679	1,1%	27%	28%
12 - 24 maanden	25.225	27.175	-7,2%	10.581	11.563	-8,5%	42%	43%
>= 2 jaar	24.081	25.569	-5,8%	18.967	20.453	-7,3%	79%	80%
Opleidingsniveau								
basisopleiding	21.990	28.556	-23,0%	9.343	12.650	-26,1%	42%	44%
vmb/mbo alg/mbo 1	44.216	50.004	-11,6%	16.190	19.165	-15,5%	37%	38%
vwo/havo	8.982	8.742	2,7%	3.712	3.824	-2,9%	41%	44%
mbo 2 t/m 4	65.227	75.995	-14,2%	21.833	25.847	-15,5%	33%	34%
hbo	32.780	37.142	-11,7%	11.112	12.144	-8,5%	34%	33%
wo	13.115	14.796	-11,4%	4.520	5.274	-14,3%	34%	36%
onbekend	14.868	1.952		5.735	660			
Beroepsrichting BRC								
Agrarische beroepen	5.006	5.471	-8,5%	1.981	2.079	-4,7%	40%	38%
Bedrijfseconomische en Administratieve Beroepen	39.484	41.747	-5,4%	15.375	16.390	-6,2%	39%	39%
Administratieve beroepen	27.392	28.970	-5,4%	11.155	11.977	-6,9%	41%	41%
Ict Beroepen	3.376	3.444	-2,0%	1.239	1.378	-10,1%	37%	40%
Zorg en Welzijn Beroepen	16.253	18.426	-11,8%	5.683	6.559	-13,4%	35%	36%
Verzorgenden	4.512	5.231	-13,7%	1.534	1.989	-22,9%	34%	38%
Openbaar Bestuur, Veiligheid En Juridische Beroepen	3.630	4.116	-11,8%	1.347	1.549	-13,0%	37%	38%
Pedagogische beroepen	8.898	11.189	-20,5%	3.113	3.926	-20,7%	35%	35%
Creatieve En Taalkundige Beroepen	4.047	4.344	-6,8%	1.649	1.847	-10,7%	41%	43%
Technische Beroepen	44.156	52.432	-15,8%	13.604	16.769	-18,9%	31%	32%
Bouwberoepen	11.841	15.368	-23,0%	2.458	3.428	-28,3%	21%	22%
Transport en Logistiek Beroepen	18.746	22.246	-15,7%	6.800	8.146	-16,5%	36%	37%
Chauffeurs etc.	10.204	12.691	-19,6%	3.079	3.892	-20,9%	30%	31%
Dienstverlenende Beroepen	15.311	17.240	-11,2%	6.313	7.321	-13,8%	41%	42%
Schoonmakers en keukenhulpers	6.821	7.609	-10,4%	2.982	3.495	-14,7%	44%	46%
Commerciële Beroepen	22.313	23.054	-3,2%	8.537	9.127	-6,5%	38%	40%
Verkopers	15.136	15.894	-4,8%	6.088	6.712	-9,3%	40%	42%
Managers	11.483	11.667	-1,6%	3.859	3.836	0,6%	34%	33%
Onbekend	8.475	1.811		2.945	637			
Sector								
Landbouw en visserij	4.262	4.806	-11,3%	1.625	1.750	-7,1%	38%	36%
Industrie, delfstoffen en energie etc.	25.794	25.688	0,4%	8.853	8.629	2,6%	34%	34%
Grafische industrie	992	1.086	-8,7%	412	445	-7,4%	42%	41%
Metaal- en technische bedrijven	8.573	10.068	-14,8%	2.446	2.831	-13,6%	29%	28%
Metaalindustrie	2.524	2.374	6,3%	692	722	-4,2%	27%	30%
Bouwnijverheid	5.379	7.831	-31,3%	1.441	2.037	-29,3%	27%	26%
Bouwbedrijf	3.960	5.964	-33,6%	1.056	1.556	-32,1%	27%	26%
Handel	30.118	31.043	-3,0%	11.599	12.439	-6,8%	39%	40%
Detailhandel	12.057	12.677	-4,9%	4.956	5.355	-7,5%	41%	42%
Grootwinkelbedrijf	6.534	6.508	0,4%	2.650	2.784	-4,8%	41%	43%
Groothandel	11.527	11.858	-2,8%	3.993	4.300	-7,1%	35%	36%
Horeca	9.169	9.847	-6,9%	3.783	4.065	-6,9%	41%	41%
Vervoer en opslag	14.979	16.151	-7,3%	5.651	6.251	-9,6%	38%	39%
Financiële en zakelijke diensten	72.975	79.079	-7,7%	25.889	28.704	-9,8%	35%	36%
Banken	2.890	2.880	0,3%	1.534	1.405	9,2%	53%	49%
Reiniging	4.160	4.242	-1,9%	1.942	2.015	-3,6%	47%	48%
Uitzendbedrijven	30.517	36.165	-15,6%	9.494	11.749	-19,2%	31%	32%
Zakelijke dienstverlening	30.356	30.188	0,6%	10.676	11.000	-2,9%	35%	36%
Openbaar bestuur	1.960	2.052	-4,5%	938	1.002	-6,4%	48%	49%
Onderwijs	6.150	6.910	-11,0%	2.124	2.324	-8,6%	35%	34%
Gezondheidszorg, welzijn en cultuur	29.640	32.985	-10,1%	10.271	12.059	-14,8%	35%	37%
Culturele instellingen	2.542	2.766	-8,1%	870	1.026	-15,2%	34%	37%
Gezondheidszorg en welzijn	27.098	30.219	-10,3%	9.401	11.033	-14,8%	35%	37%
Onbekende sector	752	795		271	304			
Provincies								
Groningen	7.380	7.886	-6,4%	2.663	2.786	-4,4%	36%	35%
Friesland	8.698	9.610	-9,5%	2.968	3.198	-7,2%	34%	33%
Drenthe	6.577	7.381	-10,9%	1.969	2.252	-12,6%	30%	31%
Overijssel	14.450	15.974	-9,5%	4.569	5.062	-9,7%	32%	32%
Flevoland	5.298	5.523	-4,1%	1.989	2.104	-5,5%	38%	38%
Gelderland	22.239	24.354	-8,7%	7.698	8.409	-8,5%	35%	35%
Utrecht	12.247	13.341	-8,2%	4.390	4.968	-11,6%	36%	37%
Noord-Holland	29.188	30.088	-3,0%	11.013	11.864	-7,2%	38%	39%
Zuid-Holland	41.180	43.369	-5,0%	16.131	17.973	-10,2%	39%	41%
Zeeland	3.588	4.293	-16,4%	1.297	1.537	-15,6%	36%	36%
Noord-Brabant	28.999	32.420	-10,6%	9.863	11.034	-10,6%	34%	34%
Limburg	13.913	15.822	-12,1%	4.304	4.944	-12,9%	31%	31%
Onbekend	7.421	7.124		3.591	3.433			
Grote gemeenten								
Amsterdam	10.466	10.334	1,3%	4.466	4.745	-5,9%	43%	46%
Rotterdam	9.470	10.297	-8,0%	3.893	4.475	-13,0%	41%	43%
Den Haag	7.335	7.347	-0,2%	3.276	3.541	-7,5%	45%	48%
Utrecht	3.775	3.946	-4,3%	1.392	1.544	-9,8%	37%	39%

Toelichting WW/NWW/WBB

UWV ziet de WW-informatie als een belangrijke factor om inzicht te krijgen in de dynamiek op de arbeidsmarkt. Daarentegen beschouwt UWV de cijfers m.b.t. de bij UWV geregistreerde niet-werkende werkzoekenden (NWW) primair als een administratief gegeven. Deze cijfers worden in sterke mate bepaald door registratieprocessen van UWV en gemeenten. De cijfers die UWV presenteert mogen overigens niet worden verward met de officiële werkloosheidscijfers, zoals deze door het CBS worden gepresenteerd.

WW

Bij de WW-uitkeringen wordt onderscheid gemaakt tussen 4 en 5 weekse verslagperiodes. Beëindigde WW-uitkeringen naar sector hebben betrekking op de sector van instroom. De WW-cijfers in de Nieuwsflits hebben betrekking op het aantal WW-uitkeringen en niet op het aantal personen met een WW-uitkering. Een persoon kan tegelijkertijd meerdere WW-uitkeringen hebben.

Met de Wet werk en zekerheid (Wwz) is er sinds juli 2015 een nieuwe WW-systematiek op basis van inkomstenverrekening. Deze systematiek heeft een verhogend effect op het aantal lopende WW-uitkeringen. Uitkeringen worden sindsdien pas formeel beëindigd wanneer vaststaat dat er twee maanden lang sprake is geweest van voldoende inkomsten. Daarnaast behouden mensen die tegen lager loon gaan werken een aanvulling uit de WW.

Zie ook:

<http://www.rijksoverheid.nl/documenten/kamerstukken/2016/02/18/kamerbrief-wwz-en-statistische-informatie-ww>

Niet-werkende werkzoekenden (NWW) en werkloze beroepsbevolking (WBB)

UWV WERKbedrijf publiceert cijfers over niet-werkende werkzoekenden (NWW) op de website www.werk.nl. De cijfers over NWW verschillen van samenstelling met de werkloze beroepsbevolking (WBB) die het CBS publiceert. Enerzijds staan niet alle werklozen ingeschreven bij UWV WERKbedrijf, dit betreft vooral personen zonder recht op een uitkering zoals jongeren en herintreders. Anderzijds staan er personen bij UWV ingeschreven die niet tot de werkloze beroepsbevolking horen. Dit betreft met name personen die niet direct beschikbaar zijn voor de arbeidsmarkt bijvoorbeeld omdat zij een opleiding of cursus volgen. Dit geldt ook voor personen die niet actief naar werk zoeken.

Een ander verschil is de wijze waarop beide cijfers tot stand komen: het NWW-cijfer komt voort uit de registratie van werkzoekenden door UWV, het WBB-cijfer van CBS komt tot stand door een enquête onder de beroepsbevolking.

Met ingang van januari 2015 zijn CBS en UWV overgestapt op een nieuwe definitie voor WBB en NWW. In plaats van de nationale definitie wordt voortaan de internationale (ILO) definitie voor zowel WBB als NWW gehanteerd.

Definities NWW en WBB m.i.v. januari 2015

- Niet-werkende werkzoekenden (NWW): bij UWV ingeschreven werkzoekenden van 15 t/m 74 jaar zonder werk of minder dan 1 uur per week werkzaam.
- Werkloze beroepsbevolking (WBB): personen van 15 t/m 74 jaar zonder werk of minder dan 1 uur per week werkzaam, die binnen 2 weken beschikbaar zijn voor de arbeidsmarkt en de afgelopen 4 weken naar werk hebben gezocht.

Betere ontsluiting arbeidsmarktinformatie

Op de UWV website werk.nl/arbeidsmarktinformatie vindt u actuele arbeidsmarktinformatie per regio en per sector. Ook geeft UWV er een integraal beeld van vraag, aanbod en knelpunten op de arbeidsmarkt. Met deze informatie krijgt u een goed beeld van het aantal werkzoekenden binnen uw eigen gemeente. Of u ziet in één oogopslag waar u geschikte medewerkers vindt.

