

Nieuwsflits Arbeidsmarkt

Maart 2017



werken aan perspectief

Inhoudsopgave

WW-uitkeringen	2
Ingediende ontslagaanvragen en verleende ontslagvergunningen	6
Statistische bijlage	7
Toelichting NWW/WW/WBB	15

Colofon

De Nieuwsflits Arbeidsmarkt geeft maandelijks de feiten van de arbeidsmarkt over de voorafgaande periode. De Nieuwsflits omvat:

- Stand- en stroomcijfers van WW-uitkeringen naar sector, leeftijd, duur, geslacht en regio
- Bij UWV ingediende ontslagaanvragen en door UWV verleende ontslagvergunningen

De Nieuwsflits Arbeidsmarkt is een uitgave van de afdeling Arbeidsmarktinformatie en -advies van UWV.

Alles uit deze uitgave mag worden overgenomen, echter uitsluitend met bronvermelding.

WW-uitkeringen

WW-uitkeringen¹

	2017		mutatie		2016	2017/2016
	mrt	feb	aantal	%	mrt	% mutatie
Nieuw	42.691	35.838	6.853	19,1%	49.882	-14,4%
Lopend	414.750	415.801	-1.051	-0,3%	470.163	-11,8%
Beëindigd	43.742	38.746	4.996	12,9%	49.571	-11,8%
-vanwege max. duur	16.754	14.426	2.328	16,1%	19.311	-13,2%
-vanwege werkhervatting	13.691	11.777	1.914	16,3%	15.665	-12,6%
-overige redenen	13.297	12.543	754	6,0%	14.595	-8,9%

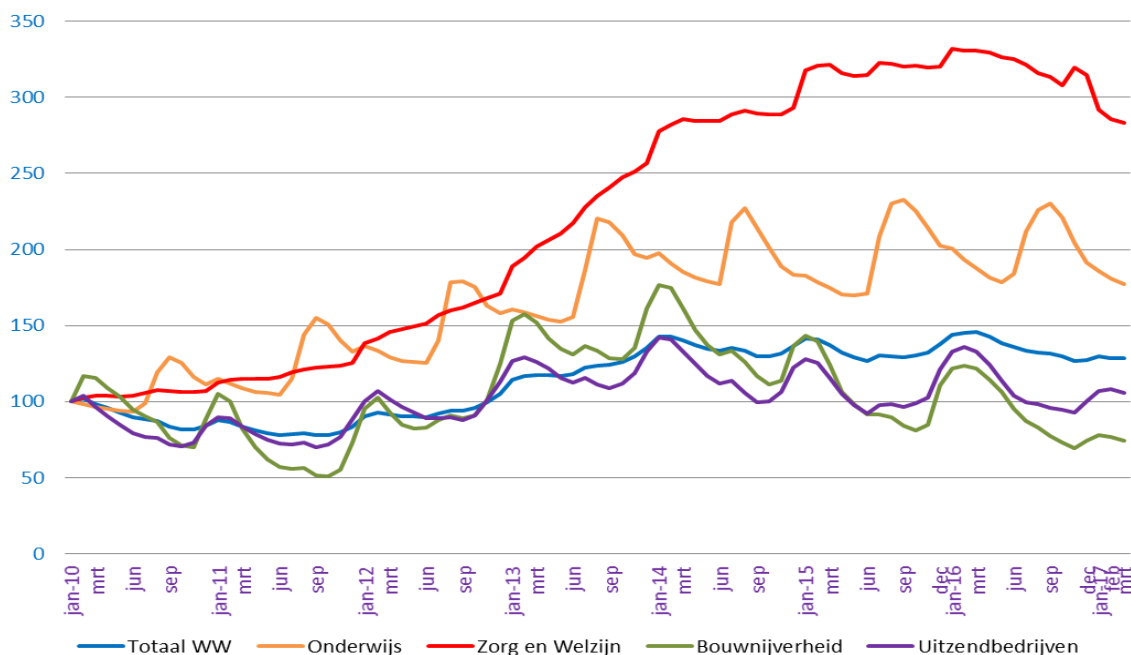
Lopende WW-uitkeringen licht gedaald

In maart 2017 nam het aantal lopende WW-uitkeringen t.o.v. februari, licht af met 0,3 procent tot 414.800. In maart vorig jaar nam het aantal uitkeringen met 0,1 procent iets toe. Vergeleken met een jaar geleden nam het aantal lopende uitkeringen met 11,8 procent af. Ook het aantal nieuwe uitkeringen (-14,4%) en het aantal beëindigde uitkeringen (-11,8%) laten vergeleken met een jaar geleden een flinke daling zien.

Meer jongeren en minder ouderen in de WW

Het aantal WW-uitkeringen aan jongeren tot 25 jaar nam in maart toe met 1 procent. Ook onder 25-35 jarigen steeg het aantal lopende WW-uitkeringen (+0,7%). Onder de oudere leeftijdsklassen daalde het aantal uitkeringen, waarbij de afname onder 55-plussers relatief het grootst was (-0,8%). Bij de sectoren was de afname relatief het grootst in de landbouw (-5,1%) en bij de bouwbedrijven (-3,8%). In het grootwinkelbedrijf (4,1%) en bij de banken (2,5%) nam het aantal uitkeringen toe. De toename van het aantal uitkeringen aan jongeren tot 25 jaar vanuit uitzendbedrijven (+10,8%) en vanuit grootwinkelbedrijven (+9,3%) was bovengemiddeld.

Lopende WW-uitkeringen naar sector (indexcijfers, jan 2010=100)



Veel minder uitkeringen dan vorig jaar; meer uitkeringen vanuit metaalindustrie en banken

Vergeleken met maart vorig jaar nam het aantal uitkeringen af met 11,8 procent. Meer dan gemiddeld was dat het geval voor jongeren tot 25 jaar (-24,1%). Voor 55-plussers nam het aantal uitkeringen af met 6,3 procent. Bij de sectoren lopen de ontwikkelingen uiteen van een toename voor de metaalindustrie (+8,1%) en de banken (+8,0%) tot een daling voor de bouwbedrijven met 41,1 procent en de uitzendbedrijven met 20,2 procent.

¹ Bij de WW-uitkeringen wordt onderscheid gemaakt tussen 4 en 5 weekse verslagperiodes. In 2017 zijn maart, juni, augustus en november 5-weekse verslagperiodes. In 2016 waren dat maart, juni, september en december.

	jan t/m mrt		mutatie		aandeel	
	2017	2016	abs	%	2017	2016
Nieuw	123.616	151.443	-27.827	-18,4%		
Beëindigd	120.856	127.160	-6.304	-5,0%	100%	100%
-max duur	43.974	47.170	-3.196	-6,8%	36%	37%
-werkhervatting	38.500	41.779	-3.279	-7,8%	32%	33%
-overige redenen	38.382	38.211	171	0,4%	32%	30%

Minder nieuwe WW-uitkeringen in 2017

UWV verstrekke in het eerste kwartaal dit jaar 123.600 nieuwe WW-uitkeringen, 18,4 procent minder dan in 2016. Voor alle beroepsgroepen was er dit jaar (t/m maart), vergeleken met een jaar geleden, sprake van een daling van het aantal nieuwe uitkeringen. Bij de verzorgende beroepen was de afname met 37,7 procent bovengemiddeld. Het gaat hierbij vooral om thuiszorgmedewerkers (-43,7%). Ook voor de bouwberoepen geldt een bovengemiddelde daling (-36,5%). Vooral timmerlieden (-46,7%) vroegen minder vaak een uitkering aan.

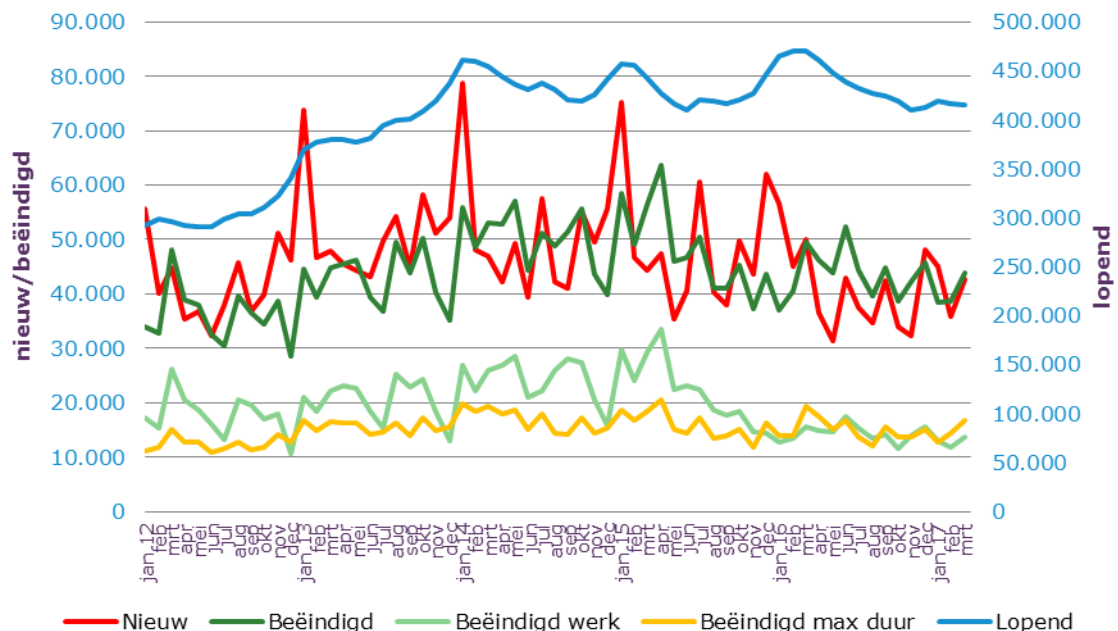
Vooral vanuit banken veel meer nieuwe uitkeringen dan in 2016

Bijna alle sectoren telden in het 1^e kwartaal van 2017 minder nieuwe uitkeringen dan in dezelfde periode in 2016. Vanuit de bankensector nam het aantal nieuwe uitkeringen met bijna 35,7 procent fors toe. Onder 50-plussers uit de bankensector steeg het aantal nieuwe uitkeringen zelfs met 65,1 procent. Ook vanuit de metaalindustrie steeg het aantal nieuwe uitkeringen met 11 procent relatief sterk.

Daling beëindigde uitkeringen

Het aantal beëindigde uitkeringen nam in de eerste drie maanden van dit jaar, vergeleken met dezelfde periode vorig jaar, met 5 procent af tot 120.900. Het aantal uitkeringen dat werd beëindigd vanwege het bereiken van de maximale uitkeringsduur daalde met 6,8 procent. Er werden dit jaar 7,8 procent minder uitkeringen beëindigd vanwege werkhervatting. Er werden vrijwel evenveel uitkeringen beëindigd vanwege overige redenen als vorig jaar (+0,4%). Van de uitstroom om overige redenen is de uitstroom vanwege het niet inleveren van het werkbriefje met 30,4 procent toegenomen tot 12.900. Het is aannemelijk dat het grootste deel hiervan werk heeft gevonden.

Nieuwe, lopende en beëindigde ww-uitkeringen



	Lopende		Nieuwe		Beëindigde		Beëindigd werk	
	aantal	mutatie	aantal	mutatie	aantal	mutatie	aantal	mutatie
januari 2013	369.279		73.717		44.625		21.043	
februari	376.687	2,0%	46.726	-36,6%	39.318	-11,9%	18.455	-12,3%
maart	379.697	0,8%	47.870	2,4%	44.860	14,1%	22.166	20,1%
april	379.515	0,0%	45.388	-5,2%	45.570	1,6%	23.206	4,7%
mei	377.770	-0,5%	44.372	-2,2%	46.117	1,2%	22.553	-2,8%
juni	381.555	1,0%	43.046	-3,0%	39.261	-14,9%	18.413	-18,4%
juli	394.578	3,4%	49.768	15,6%	36.745	-6,4%	15.268	-17,1%
augustus	399.321	1,2%	54.267	9,0%	49.524	34,8%	25.184	64,9%
september	400.370	0,3%	44.874	-17,3%	43.825	-11,5%	22.771	-9,6%
oktober	408.201	2,0%	58.153	29,6%	50.322	14,8%	24.297	6,7%
november	419.065	2,7%	51.174	-12,0%	40.310	-19,9%	18.450	-24,1%
december	437.731	4,5%	53.870	5,3%	35.204	-12,7%	12.993	-29,6%
januari 2014	460.491	5,2%	78.700	46,1%	55.940	58,9%	26.915	107,2%
februari	460.070	-0,1%	48.076	-38,9%	48.497	-13,3%	22.119	-17,8%
maart	453.830	-1,4%	46.861	-2,5%	53.101	9,5%	26.036	17,7%
april	443.297	-2,3%	42.215	-9,9%	52.748	-0,7%	26.940	3,5%
mei	435.546	-1,7%	49.281	16,7%	57.032	8,1%	28.530	5,9%
juni	430.582	-1,1%	39.255	-20,3%	44.219	-22,5%	20.896	-26,8%
juli	436.957	1,5%	57.446	46,3%	51.071	15,5%	22.230	6,4%
augustus	430.400	-1,5%	42.139	-26,6%	48.696	-4,7%	25.872	16,4%
september	419.889	-2,4%	40.915	-2,9%	51.426	5,6%	27.975	8,1%
oktober	419.429	-0,1%	55.238	35,0%	55.698	8,3%	27.262	-2,5%
november	425.213	1,4%	49.497	-10,4%	43.713	-21,5%	20.505	-24,8%
december	440.833	3,7%	55.544	12,2%	39.924	-8,7%	15.802	-22,9%
januari 2015	457.614	3,8%	75.251	35,5%	58.470	46,5%	29.230	85,0%
februari	455.138	-0,5%	46.569	-38,1%	49.045	-16,1%	24.082	-17,6%
maart	443.148	-2,6%	44.377	-4,7%	56.367	14,9%	29.137	21,0%
april	426.858	-3,7%	47.334	6,7%	63.623	12,9%	33.478	14,9%
mei	416.337	-2,5%	35.362	-25,3%	45.883	-27,9%	22.504	-32,8%
juni	410.175	-1,5%	40.526	14,6%	46.688	1,8%	23.064	2,5%
juli	420.321	2,5%	60.594	49,5%	50.448	8,1%	22.441	-2,7%
augustus	419.571	-0,2%	40.322	-33,5%	41.085	-18,6%	18.634	-17,0%
september	416.468	-0,7%	37.966	-5,8%	41.070	0,0%	17.787	-4,5%
oktober	420.969	1,1%	49.789	31,1%	45.288	10,3%	18.428	3,6%
november	427.403	1,5%	43.633	-12,4%	37.199	-17,9%	14.634	-20,6%
december	445.879	4,3%	62.015	42,1%	43.539	17,0%	14.346	-2,0%
januari 2016	465.395	4,4%	56.486	-8,9%	36.971	-15,1%	12.628	-12,0%
februari	469.852	1,0%	45.075	-20,2%	40.618	9,9%	13.486	6,8%
maart	470.163	0,1%	49.882	10,7%	49.571	22,0%	15.665	16,2%
april	460.521	-2,1%	36.473	-26,9%	46.115	-7,0%	14.958	-4,5%
mei	447.928	-2,7%	31.319	-14,1%	43.912	-4,8%	14.713	-1,6%
juni	438.484	-2,1%	42.876	36,9%	52.320	19,1%	17.530	19,1%
juli	431.642	-1,6%	37.552	-12,4%	44.392	-15,2%	15.312	-12,7%
augustus	426.637	-1,2%	34.588	-7,9%	39.593	-10,8%	13.445	-12,2%
september	424.257	-0,6%	42.396	22,6%	44.776	13,1%	14.049	4,5%
oktober	419.600	-1,1%	33.999	-19,8%	38.656	-13,7%	11.558	-17,7%
november	409.545	-2,4%	32.187	-5,3%	42.242	9,3%	13.907	20,3%
december	411.990	0,6%	48.159	49,6%	45.714	8,2%	15.679	12,7%
januari 2017	418.709	1,6%	45.087	-6,4%	38.368	-16,1%	13.032	-16,9%
februari	415.801	-0,7%	35.838	-20,5%	38.746	1,0%	11.777	-9,6%
maart	414.750	-0,3%	42.691	19,1%	43.742	12,9%	13.691	16,3%

Hoog WW-percentage voor ongeschoolden en 55-plussers

Uitgedrukt in een percentage van de beroepsbevolking komt het aantal WW-uitkeringen in maart 2017 uit op 4,6 procent. In maart vorig jaar bedroeg het WW-percentage 5,3 procent. Voor ongeschoolden (max. basisopleiding) en 55-plussers komt het WW-percentage met 8,1 procent veel hoger uit dan het gemiddelde van 4,6 procent.

	WW-uitkeringen		WW-percentage	
	mrt 2017	mrt 2016	mrt 2017	mrt 2016
Totaal	414.750	470.163	4,6%	5,3%
mannen	210.967	243.967	4,4%	5,1%
vrouwen	203.783	226.196	4,9%	5,4%
Leeftijd				
15 - 25 jaar	16.964	22.344	1,2%	1,6%
25 - 35 jaar	70.232	80.845	3,8%	4,4%
35 - 45 jaar	77.134	89.204	4,2%	4,9%
45 - 55 jaar	112.950	131.110	5,2%	6,0%
>= 55 jaar	137.427	146.589	8,1%	8,6%
< 27 jaar	28.970	36.994	1,6%	2,1%
>= 50 jaar	197.373	216.203	7,1%	7,8%
Opleidingsniveau				
basisopleiding	40.063	55.245	8,1%	11,2%
vmbo/mbo alg/mbo 1	95.283	116.301	6,5%	7,9%
vwo/havo	18.680	17.798	2,3%	2,2%
mbo 2 t/m 4	130.172	159.563	4,4%	5,4%
hbo	75.807	86.259	4,0%	4,5%
wo	29.306	31.356	2,4%	2,6%
zonder startkwalificatie	135.346	171.546	6,9%	8,7%
met startkwalificatie	253.965	294.976	3,7%	4,3%
Provincie				
Groningen	15.617	17.429	5,1%	5,7%
Friesland	18.489	21.455	5,6%	6,4%
Drenthe	14.705	16.592	6,0%	6,8%
Overijssel	30.180	35.938	5,0%	6,0%
Flevoland	11.099	12.101	5,1%	5,6%
Gelderland	48.253	56.559	4,5%	5,3%
Utrecht	27.272	29.717	4,0%	4,3%
Noord-Holland	61.027	66.336	4,0%	4,4%
Zuid-Holland	82.261	92.519	4,4%	4,9%
Zeeland	7.722	9.009	4,0%	4,6%
Noord-Brabant	63.459	72.218	4,7%	5,4%
Limburg	27.821	33.151	4,9%	5,8%
Grote steden				
Amsterdam	20.248	21.311	4,3%	4,5%
Rotterdam	16.740	19.564	5,5%	6,4%
Den Haag	13.053	14.478	5,1%	5,6%
Utrecht	7.188	7.725	3,7%	3,9%
Arbeidsmarktregio				
Drenthe	9.051	10.306	6,5%	7,4%
Friesland	18.489	21.455	5,6%	6,4%
Groningen	19.755	21.975	5,2%	5,8%
Regio Zwolle	13.427	16.129	5,0%	6,0%
Stedendriehoek en Noordwest Veluwe	15.253	17.661	4,9%	5,6%
Twente	16.264	19.338	5,0%	6,0%
Achterhoek	6.886	8.389	4,5%	5,5%
FoodValley	6.128	7.211	3,5%	4,2%
Midden-Gelderland	10.502	12.313	5,2%	6,1%
Rivierenland	4.962	5.778	4,1%	4,8%
Rijk van Nijmegen	7.948	9.093	4,7%	5,3%
Flevoland	10.484	11.450	5,1%	5,6%
Amersfoort	7.336	7.811	4,2%	4,5%
Midden-Utrecht	18.062	19.699	3,9%	4,2%
Gooi en Vechtstreek	5.667	6.088	4,3%	4,6%
Noord-Holland Noord	13.390	14.721	3,8%	4,2%
Zaanstreek/Waterland	6.996	7.977	4,0%	4,5%
Zuid-Kennemerland en IJmond	7.787	8.812	3,9%	4,4%
Groot Amsterdam	28.233	29.844	4,2%	4,4%
Haaglanden	18.295	20.340	4,5%	5,0%
Holland Rijnland	10.756	11.849	3,7%	4,1%
Midden-Holland	3.996	4.344	4,1%	4,5%
Zuid-Holland Centraal	7.587	8.163	4,0%	4,3%
Drechtsteden	6.111	6.915	4,4%	5,0%
Gorinchem	2.643	3.036	3,5%	4,1%
Rijnmond	33.076	38.145	4,8%	5,6%
Zeeland	7.722	9.009	4,0%	4,6%
West-Brabant	17.972	20.872	5,0%	5,8%
Helmond-De Peel	6.479	7.537	4,9%	5,7%
Midden-Brabant	11.862	13.464	4,8%	5,4%
Noordoost-Brabant	15.185	16.990	4,7%	5,2%
Zuidoost-Brabant	11.961	13.355	4,4%	4,9%
Midden-Limburg	5.708	6.929	4,7%	5,7%
Noord-Limburg	8.094	9.535	5,5%	6,5%
Zuid-Limburg	13.838	16.491	4,6%	5,5%

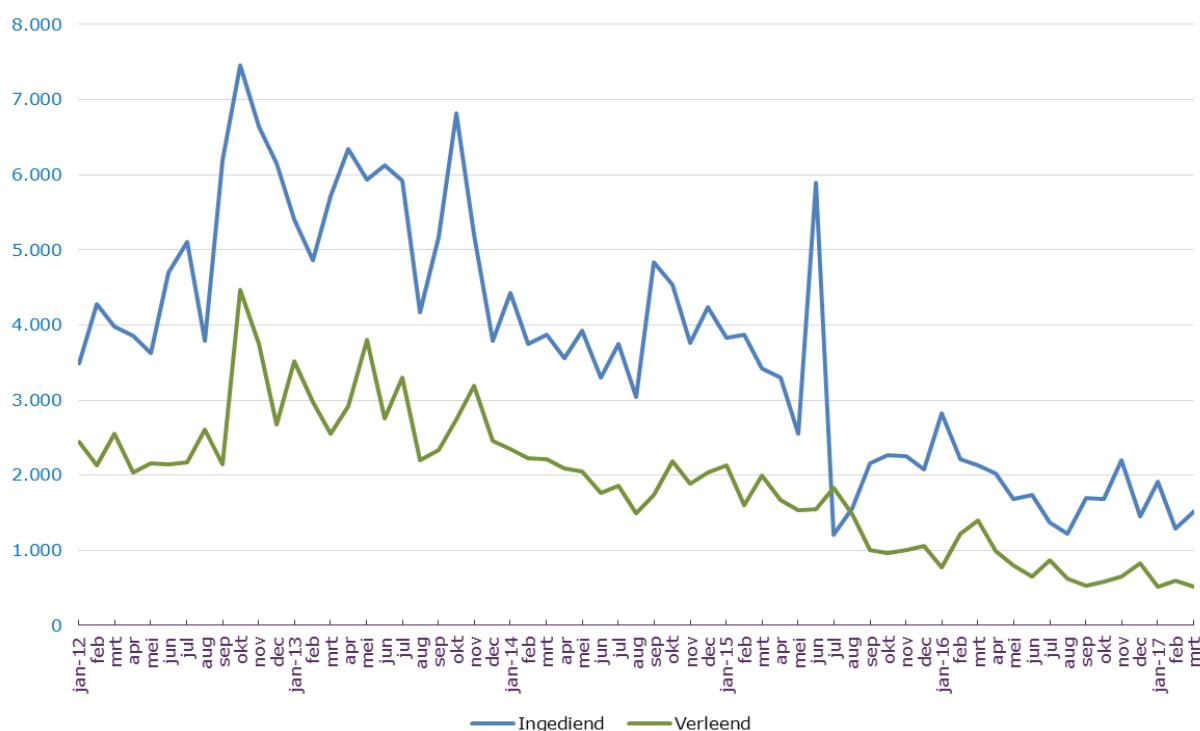
Ingediende ontslagaanvragen en verleende ontslagvergunningen

Ingediende ontslagaanvragen en verleende ontslagvergunningen in 2017 gedaald

In het eerste kwartaal van 2017 dienden werkgevers 4.700 ontslagaanvragen in bij UWV, 34 procent minder dan in het eerste kwartaal van 2016.

UWV verleende in de eerste drie maanden van dit jaar 1.600 ontslagvergunningen, 52 procent minder dan in 2016. De meeste ontslagvergunningen (64%) werden verleend vanwege bedrijfseconomische redenen.

	jan t/m mrt			aandeel	
	2017	2016	% mut.	2017	2016
Ingediend					
-bedrijfseconomisch	3.907	6.207	-37%	83%	86%
-arbeidsongeschiktheid	808	960	-16%	17%	13%
-andere redenen	4	13	-69%	0%	0%
totaal	4.719	7.180	-34%	100%	100%
Verleend					
-bedrijfseconomisch	1.036	2.703	-62%	64%	79%
-arbeidsongeschiktheid	588	698	-16%	36%	21%
-andere redenen					
totaal	1.624	3.401	-52%	100%	100%



Statistische bijlage

Lopende WW-uitkeringen

	2017 mrt	feb	mutatie abs.	%	2016 mrt	mutatie abs.	2017 / 2016 %
Totaal	414.750	415.801	-1.051	-0,3%	470.163	-55.413	-11,8%
Geslacht							
mannen	210.967	211.937	-970	-0,5%	243.967	-33.000	-13,5%
vrouwen	203.783	203.864	-81	0,0%	226.196	-22.413	-9,9%
Leeftijd							
15 - 25 jaar	16.964	16.792	172	1,0%	22.344	-5.380	-24,1%
25 - 35 jaar	70.232	69.757	475	0,7%	80.845	-10.613	-13,1%
35 - 45 jaar	77.134	77.271	-137	-0,2%	89.204	-12.070	-13,5%
45 - 55 jaar	112.950	113.335	-385	-0,3%	131.110	-18.160	-13,9%
>= 55 jaar	137.427	138.600	-1.173	-0,8%	146.589	-9.162	-6,3%
onbekend	43	46	71		71		
< 27 jaar	28.970	28.781	189	0,7%	36.994	-8.024	-21,7%
27-50 jaar	188.364	188.182	182	0,1%	216.895	-28.531	-13,2%
>= 50 jaar	197.373	198.792	-1.419	-0,7%	216.203	-18.830	-8,7%
onbekend		46	71		71		
Verstreken duur uitkering							
< 6 maanden	211.684	208.453	3.231	1,5%	256.535	-44.851	-17,5%
6 - 12 maanden	75.812	78.699	-2.887	-3,7%	82.211	-6.399	-7,8%
12 - 24 maanden	86.293	86.696	-403	-0,5%	87.062	-769	-0,9%
>= 2 jaar	40.961	41.953	-992	-2,4%	44.355	-3.394	-7,7%
Opleidingsniveau							
basisopleiding	40.063	41.119	-1.056	-2,6%	55.245	-15.182	-27,5%
vmb/mbo alg/mbo 1	95.283	96.150	-867	-0,9%	116.301	-21.018	-18,1%
vwo/havo	18.680	18.337	343	1,9%	17.798	882	5,0%
mbo 2 t/m 4	130.172	130.626	-454	-0,3%	159.563	-29.391	-18,4%
hbo	75.807	76.302	-495	-0,6%	86.259	-10.452	-12,1%
wo	29.306	29.113	193	0,7%	31.356	-2.050	-6,5%
onbekend	25.439	24.154	1.285		3.641	21.798	
Beroepsrichting BRC							
Agrarische beroepen	7.927	8.467	-540	-6,4%	9.267	-1.340	-14,5%
Bedrijfseconomische en Administratieve Beroepen	94.974	94.822	152	0,2%	103.949	-8.975	-8,6%
Administratieve beroepen	65.332	65.288	44	0,1%	72.827	-7.495	-10,3%
Ict Beroepen	7.711	7.589	122	1,6%	7.798	-87	-1,1%
Zorg en Welzijn Beroepen	35.559	35.750	-191	-0,5%	41.799	-6.240	-14,9%
Verzorgenden	10.437	10.598	-161	-1,5%	13.263	-2.826	-21,3%
Openbaar Bestuur, Veiligheid En Juridische Beroepen	7.926	7.866	60	0,8%	9.017	-1.091	-12,1%
Pedagogische beroepen	18.165	18.775	-610	-3,2%	22.435	-4.270	-19,0%
Creatieve En Taalkundige Beroepen	8.279	8.347	-68	-0,8%	9.524	-1.245	-13,1%
Technische Beroepen	77.237	78.429	-1.192	-1,5%	97.435	-20.198	-20,7%
Bouwberoepen	20.684	21.509	-825	-3,8%	29.933	-9.249	-30,9%
Transport en Logistiek Beroepen	35.158	35.208	-50	-0,1%	44.461	-9.303	-20,9%
Chauffeurs etc.	20.847	20.979	-132	-0,6%	26.764	-5.917	-22,1%
Dienstverlenende Beroepen	31.168	31.436	-268	-0,9%	36.984	-5.816	-15,7%
Schoonmakers en keukenhulpverleners	14.089	14.297	-208	-1,5%	16.757	-2.668	-15,9%
Commerciële Beroepen	48.281	47.926	355	0,7%	53.512	-5.231	-9,8%
Verkopers	32.654	32.428	226	0,7%	37.324	-4.670	-12,5%
Managers	30.337	30.253	84	0,3%	30.634	-297	-1,0%
Onbekend	12.028	10.933	1.095		3.348	8.680	
Sector							
Landbouw en visserij	6.951	7.324	-373	-5,1%	8.377	-1.426	-17,0%
Industrie, delfstoffen en energie etc.	55.007	54.806	201	0,4%	58.028	-3.021	-5,2%
Grafische industrie	2.735	2.774	-39	-1,4%	3.410	-675	-19,8%
Metaal- en technische bedrijven	17.154	17.233	-79	-0,5%	20.772	-3.618	-17,4%
Metaalindustrie	6.450	6.353	97	1,5%	5.968	482	8,1%
Bouwnijverheid	11.991	12.432	-441	-3,5%	19.710	-7.719	-39,2%
Bouwbedrijf	8.365	8.697	-332	-3,8%	14.214	-5.849	-41,1%
Handel	62.678	62.279	399	0,6%	72.211	-9.533	-13,2%
Detailhandel	23.143	23.254	-111	-0,5%	27.347	-4.204	-15,4%
Grootwinkelbedrijf	13.442	12.908	534	4,1%	15.902	-2.460	-15,5%
Groothandel	26.093	26.117	-24	-0,1%	28.962	-2.869	-9,9%
Horeca	15.565	15.729	-164	-1,0%	17.969	-2.404	-13,4%
Vervoer en opslag	26.932	26.782	150	0,6%	31.092	-4.160	-13,4%
Financiële en zakelijke diensten	143.715	143.504	211	0,1%	157.749	-14.034	-8,9%
Banken	11.562	11.331	231	2,0%	10.705	857	8,0%
Reiniging	7.796	7.606	190	2,5%	8.395	-599	-7,1%
Uitzendbedrijven	45.971	47.008	-1.037	-2,2%	57.590	-11.619	-20,2%
Zakelijke dienstverlening	64.178	63.356	822	1,3%	65.246	-1.068	-1,6%
Openbaar bestuur	5.340	5.334	6	0,1%	5.808	-468	-8,1%
Onderwijs	13.954	14.255	-301	-2,1%	14.765	-811	-5,5%
Gezondheidszorg, welzijn en cultuur	71.356	72.158	-802	-1,1%	83.212	-11.856	-14,2%
Culturele instellingen	5.283	5.398	-115	-2,1%	5.992	-709	-11,8%
Gezondheidszorg en welzijn	66.073	66.760	-687	-1,0%	77.220	-11.147	-14,4%
Onbekende sector	1.261	1.198	63		1.242	19	

Lopende WW-uitkeringen naar regio

	2017		mutatie		2016		mutatie 2017/2016	
	mrt	feb	abs.	%	mrt	abs	%	
Totaal	414.750	415.801	-1.051	-0,3%	470.162	-55.412	-11,8%	
Provincies								
Groningen	15.617	15.745	-128	-0,8%	17.429	-1.812	-10,4%	
Friesland	18.489	18.771	-282	-1,5%	21.455	-2.966	-13,8%	
Drenthe	14.705	14.938	-233	-1,6%	16.592	-1.887	-11,4%	
Overijssel	30.180	30.507	-327	-1,1%	35.938	-5.758	-16,0%	
Flevoland	11.099	10.958	141	1,3%	12.101	-1.002	-8,3%	
Gelderland	48.253	48.538	-285	-0,6%	56.559	-8.306	-14,7%	
Utrecht	27.272	27.069	203	0,7%	29.717	-2.445	-8,2%	
Noord-Holland	61.027	60.939	88	0,1%	66.336	-5.309	-8,0%	
Zuid-Holland	82.261	82.487	-226	-0,3%	92.519	-10.258	-11,1%	
Zeeland	7.722	7.743	-21	-0,3%	9.009	-1.287	-14,3%	
Noord-Brabant	63.459	62.847	612	1,0%	72.218	-8.759	-12,1%	
Limburg	27.821	28.290	-469	-1,7%	33.151	-5.330	-16,1%	
Onbekend	6.845	6.969	-124		7.138	-293		
Grote gemeenten								
Amsterdam	20.248	20.212	36	0,2%	21.311	-1.063	-5,0%	
Rotterdam	16.740	16.820	-80	-0,5%	19.564	-2.824	-14,4%	
Den Haag	13.053	13.080	-27	-0,2%	14.478	-1.425	-9,8%	
Utrecht	7.188	7.091	97	1,4%	7.725	-537	-7,0%	
Arbeidsmarktregio								
Drenthe	9.051	9.216	-165	-1,8%	10.306	-1.255	-12,2%	
Friesland	18.489	18.771	-282	-1,5%	21.455	-2.966	-13,8%	
Groningen	19.755	19.928	-173	-0,9%	21.975	-2.220	-10,1%	
Regio Zwolle	13.427	13.610	-183	-1,3%	16.129	-2.702	-16,8%	
Stedendriehoek en Noordwest Veluwe	15.253	15.367	-114	-0,7%	17.661	-2.408	-13,6%	
Twente	16.264	16.444	-180	-1,1%	19.338	-3.074	-15,9%	
Achterhoek	6.886	6.929	-43	-0,6%	8.389	-1.503	-17,9%	
FoodValley	6.128	6.184	-56	-0,9%	7.211	-1.083	-15,0%	
Midden-Gelderland	10.502	10.547	-45	-0,4%	12.313	-1.811	-14,7%	
Rivierenland	4.962	4.939	23	0,5%	5.778	-816	-14,1%	
Rijk van Nijmegen	7.948	8.025	-77	-1,0%	9.093	-1.145	-12,6%	
Flevoland	10.484	10.327	157	1,5%	11.450	-966	-8,4%	
Amersfoort	7.336	7.259	77	1,1%	7.811	-475	-6,1%	
Midden-Utrecht	18.062	17.928	134	0,7%	19.699	-1.637	-8,3%	
Gooi en Vechtstreek	5.667	5.579	88	1,6%	6.088	-421	-6,9%	
Noord-Holland Noord	13.390	13.432	-42	-0,3%	14.721	-1.331	-9,0%	
Zaanstreek/Waterland	6.996	6.974	22	0,3%	7.977	-981	-12,3%	
Zuid-Kennemerland en IJmond	7.787	7.794	-7	-0,1%	8.812	-1.025	-11,6%	
Groot Amsterdam	28.233	28.175	58	0,2%	29.844	-1.611	-5,4%	
Haaglanden	18.295	18.348	-53	-0,3%	20.340	-2.045	-10,1%	
Holland Rijnland	10.756	10.786	-30	-0,3%	11.849	-1.093	-9,2%	
Midden-Holland	3.996	3.962	34	0,9%	4.344	-348	-8,0%	
Zuid-Holland Centraal	7.587	7.564	23	0,3%	8.163	-576	-7,1%	
Drechtsteden	6.111	6.152	-41	-0,7%	6.915	-804	-11,6%	
Gorinchem	2.643	2.668	-25	-0,9%	3.036	-393	-12,9%	
Rijnmond	33.076	33.229	-153	-0,5%	38.145	-5.069	-13,3%	
Zeeland	7.722	7.743	-21	-0,3%	9.009	-1.287	-14,3%	
West-Brabant	17.972	18.061	-89	-0,5%	20.872	-2.900	-13,9%	
Helmond-De Peel	6.479	6.506	-27	-0,4%	7.537	-1.058	-14,0%	
Midden-Brabant	11.862	11.686	176	1,5%	13.464	-1.602	-11,9%	
Noordoost-Brabant	15.185	14.849	336	2,3%	16.990	-1.805	-10,6%	
Zuidoost-Brabant	11.961	11.745	216	1,8%	13.355	-1.394	-10,4%	
Midden-Limburg	5.708	5.807	-99	-1,7%	6.929	-1.221	-17,6%	
Noord-Limburg	8.094	8.259	-165	-2,0%	9.535	-1.441	-15,1%	
Zuid-Limburg	13.838	14.039	-201	-1,4%	16.491	-2.653	-16,1%	
Onbekend	6.845	6.969	-124		7.138	-293		

Nieuwe WW-uitkeringen

	jan t/m mrt		mutatie		Aandeel	
	2017	2016	abs.	%	2017	2016
Totaal	123.616	151.443	-27.827	-18,4%		
Geslacht						
mannen	66.439	81.397	-14.958	-18,4%	54%	54%
vrouwen	57.177	70.046	-12.869	-18,4%	46%	46%
Leeftijd						
15 - 25 jaar	12.717	16.300	-3.583	-22,0%	10%	11%
25 - 35 jaar	35.534	42.301	-6.767	-16,0%	29%	28%
35 - 45 jaar	26.114	32.929	-6.815	-20,7%	21%	22%
45 - 55 jaar	27.663	34.887	-7.224	-20,7%	22%	23%
>= 55 jaar	21.556	24.973	-3.417	-13,7%	17%	16%
onbekend	32	53	-21			
< 27 jaar	20.010	25.129	-5.119	-20,4%	16%	17%
27-50 jaar	68.698	84.413	-15.715	-18,6%	56%	56%
>=50 jaar	34.876	41.848	-6.972	-16,7%	28%	28%
onbekend	32	53	-21			
Maximale duur uitkering						
< 6 maanden	37.869	45.775	-7.906	-17,3%	31%	30%
6 - 12 maanden	21.048	24.270	-3.222	-13,3%	17%	16%
12 - 24 maanden	35.635	37.692	-2.057	-5,5%	29%	25%
>= 2 jaar	29.064	43.706	-14.642	-33,5%	24%	29%
Opleidingsniveau						
basisopleiding	12.027	18.839	-6.812	-36,2%	10%	12%
vmb/mbo alg/mbo 1	25.159	34.633	-9.474	-27,4%	20%	23%
vwo/havo	5.959	6.284	-325	-5,2%	5%	4%
mbo 2 t/m 4	38.295	54.107	-15.812	-29,2%	31%	36%
hbo	18.457	25.213	-6.756	-26,8%	15%	17%
wo	8.312	10.369	-2.057	-19,8%	7%	7%
onbekend	15.407	1.998	13.409			
Beroepsrichting BRC						
Agrarische beroepen	2.460	3.423	-963	-28,1%	2%	2%
Bedrijfseconomische en Administratieve Beroepen	23.545	28.421	-4.876	-17,2%	19%	19%
Administratieve beroepen	15.907	19.400	-3.493	-18,0%	13%	13%
Ict Beroepen	2.232	2.396	-164	-6,8%	2%	2%
Zorg en Welzijn Beroepen	9.392	13.034	-3.642	-27,9%	8%	9%
Verzorgenden	2.331	3.719	-1.388	-37,3%	2%	2%
Openbaar Bestuur, Veiligheid En Juridische Beroep	2.448	3.022	-574	-19,0%	2%	2%
Pedagogische beroepen	3.834	5.661	-1.827	-32,3%	3%	4%
Creatieve En Taalkundige Beroepen	2.349	3.229	-880	-27,3%	2%	2%
Technische Beroepen	26.634	37.200	-10.566	-28,4%	22%	25%
Bouwberoepen	7.475	11.769	-4.294	-36,5%	6%	8%
Transport en Logistiek Beroepen	11.533	15.858	-4.325	-27,3%	9%	10%
Chauffeurs etc.	6.453	8.985	-2.532	-28,2%	5%	6%
Dienstverlenende Beroepen	8.685	11.585	-2.900	-25,0%	7%	8%
Schoonmakers en keukenhulpen	3.754	4.926	-1.172	-23,8%	3%	3%
Commerciële Beroepen	13.297	17.486	-4.189	-24,0%	11%	12%
Verkopers	8.758	12.241	-3.483	-28,5%	7%	8%
Managers	7.262	8.330	-1.068	-12,8%	6%	6%
Onbekend	9.945	1.798	8.147			
Sector						
Landbouw en visserij	2.236	3.144	-908	-28,9%	2%	2%
Industrie, delfstoffen en energie etc.	16.441	16.929	-488	-2,9%	13%	11%
Grafische industrie	536	621	-85	-13,7%	0%	0%
Metaal- en technische bedrijven	5.060	6.340	-1.280	-20,2%	4%	4%
Metaalindustrie	1.840	1.658	182	11,0%	1%	1%
Bouwnijverheid	3.022	5.733	-2.711	-47,3%	2%	4%
Bouwbedrijf	2.084	4.269	-2.185	-51,2%	2%	3%
Handel	17.858	25.683	-7.825	-30,5%	14%	17%
Detailhandel	6.932	8.511	-1.579	-18,6%	6%	6%
Grootwinkelbedrijf	4.154	9.015	-4.861	-53,9%	3%	6%
Groothandel	6.772	8.157	-1.385	-17,0%	5%	5%
Horeca	5.333	6.332	-999	-15,8%	4%	4%
Vervoer en opslag	9.710	11.285	-1.575	-14,0%	8%	7%
Financiële en zakelijke diensten	47.808	54.475	-6.667	-12,2%	39%	36%
Banken	2.332	1.719	613	35,7%	2%	1%
Reiniging	2.795	2.654	141	5,3%	2%	2%
Uitzendbedrijven	19.159	25.302	-6.143	-24,3%	15%	17%
Zakelijke dienstverlening	20.441	20.978	-537	-2,6%	17%	14%
Openbaar bestuur	1.305	1.493	-188	-12,6%	1%	1%
Onderwijs	2.870	3.294	-424	-12,9%	2%	2%
Gezondheidszorg, welzijn en cultuur	16.509	22.444	-5.935	-26,4%	13%	15%
Culturele instellingen	1.455	1.831	-376	-20,5%	1%	1%
Gezondheidszorg en welzijn	15.054	20.613	-5.559	-27,0%	12%	14%
Onbekende sector	524	631	-107			

Nieuwe WW-uitkeringen naar regio

	jan t/m mrt		mutatie	
	2017	2016	abs.	%
Totaal	123.616	151.443	-27.827	-18,4%
Provincies				
Groningen	4.803	5.779	-976	-16,9%
Friesland	5.352	6.548	-1.196	-18,3%
Drenthe	4.342	5.408	-1.066	-19,7%
Overijssel	9.014	11.965	-2.951	-24,7%
Flevoland	3.335	3.710	-375	-10,1%
Gelderland	13.105	17.097	-3.992	-23,3%
Utrecht	7.687	9.229	-1.542	-16,7%
Noord-Holland	18.773	22.068	-3.295	-14,9%
Zuid-Holland	24.866	29.697	-4.831	-16,3%
Zeeland	2.034	2.585	-551	-21,3%
Noord-Brabant	18.586	21.977	-3.391	-15,4%
Limburg	7.781	10.899	-3.118	-28,6%
Onbekend	3.938	4.481	-543	
Grote gemeenten				
Amsterdam	7.021	7.839	-818	-10,4%
Rotterdam	5.765	6.765	-1.000	-14,8%
Den Haag	4.369	5.083	-714	-14,0%
Utrecht	2.414	2.819	-405	-14,4%
Arbeidsmarktregio				
Drenthe	2.810	3.512	-702	-20,0%
Friesland	5.352	6.548	-1.196	-18,3%
Groningen	5.904	7.151	-1.247	-17,4%
Regio Zwolle	3.941	5.406	-1.465	-27,1%
Stedendriehoek en Noordwest Veluwe	4.304	5.573	-1.269	-22,8%
Twente	4.932	6.314	-1.382	-21,9%
Achterhoek	1.851	2.536	-685	-27,0%
FoodValley	1.561	2.167	-606	-28,0%
Midden-Gelderland	2.838	3.789	-951	-25,1%
Rivierenland	1.361	1.718	-357	-20,8%
Rijk van Nijmegen	2.160	2.666	-506	-19,0%
Flevoland	3.125	3.501	-376	-10,7%
Amersfoort	1.999	2.300	-301	-13,1%
Midden-Utrecht	5.225	6.214	-989	-15,9%
Gooi en Vechtstreek	1.528	1.651	-123	-7,5%
Noord-Holland Noord	3.982	4.911	-929	-18,9%
Zaanstreek/Waterland	1.995	2.466	-471	-19,1%
Zuid-Kennemerland en IJmond	2.271	2.831	-560	-19,8%
Groot Amsterdam	9.271	10.523	-1.252	-11,9%
Haaglanden	5.839	6.864	-1.025	-14,9%
Holland Rijnland	2.967	3.678	-711	-19,3%
Midden-Holland	1.190	1.386	-196	-14,1%
Zuid-Holland Centraal	2.096	2.494	-398	-16,0%
Drechtsteden	1.758	2.191	-433	-19,8%
Gorinchem	694	851	-157	-18,4%
Rijnmond	10.363	12.300	-1.937	-15,7%
Zeeland	2.034	2.585	-551	-21,3%
West-Brabant	4.787	6.373	-1.586	-24,9%
Helmond-De Peel	1.926	2.337	-411	-17,6%
Midden-Brabant	3.618	4.154	-536	-12,9%
Noordoost-Brabant	4.618	5.173	-555	-10,7%
Zuidoost-Brabant	3.637	3.940	-303	-7,7%
Midden-Limburg	1.595	2.258	-663	-29,4%
Noord-Limburg	2.195	3.168	-973	-30,7%
Zuid-Limburg	3.951	5.433	-1.482	-27,3%
Onbekend	3.938	4.481	-543	

Beëindigde WW-uitkeringen

	jan t/m mrt		mutatie		Aandeel	
	2017	2016	abs.	%	2017	2016
Totaal	120.856	127.160	-6.304	-5,0%		
Reden						
maximale duur	43.974	47.170	-3.196	-6,8%	36%	37%
werkherhating	38.500	41.779	-3.279	-7,8%	32%	33%
overig	38.382	38.211	171	0,4%	32%	30%
Geslacht						
mannen	61.241	66.449	-5.208	-7,8%	51%	52%
vrouwen	59.615	60.711	-1.096	-1,8%	49%	48%
Leeftijd						
15 - 25 jaar	11.222	12.056	-834	-6,9%	9%	9%
25 - 35 jaar	32.540	34.546	-2.006	-5,8%	27%	27%
35 - 45 jaar	25.110	27.917	-2.807	-10,1%	21%	22%
45 - 55 jaar	27.846	29.843	-1.997	-6,7%	23%	23%
>= 55 jaar	24.101	22.770	1.331	5,8%	20%	18%
onbekend	37	28	9			
< 27 jaar	18.024	19.182	-1.158	-6,0%	15%	15%
27-50 jaar	65.093	70.685	-5.592	-7,9%	54%	56%
>= 50 jaar	37.702	37.265	437	1,2%	31%	29%
onbekend	37	28	9			
Verstreken duur uitkering						
< 6 maanden	67.693	72.867	-5.174	-7,1%	56%	57%
6 - 12 maanden	22.706	21.600	1.106	5,1%	19%	17%
12 - 24 maanden	15.455	16.865	-1.410	-8,4%	13%	13%
>= 2 jaar	15.002	15.828	-826	-5,2%	12%	12%
Opleidingsniveau						
basisopleiding	13.093	16.473	-3.380	-20,5%	11%	13%
vmb/mbo alg/mbo 1	26.124	29.056	-2.932	-10,1%	22%	23%
vwo/havo	5.499	5.046	453	9,0%	5%	4%
mbo 2 t/m 4	38.753	44.002	-5.249	-11,9%	32%	35%
hbo	20.495	22.674	-2.179	-9,6%	17%	18%
wo	8.156	8.820	-664	-7,5%	7%	7%
onbekend	8.736	1.089	7.647			
Beroepsrichting BRC						
Agrarische beroepen	2.694	2.920	-226	-7,7%	2%	2%
Bedrijfseconomische en Administratieve Beroepen	24.327	25.278	-951	-3,8%	20%	20%
Administratieve beroepen	16.803	17.512	-709	-4,0%	14%	14%
Ict Beroepen	2.041	2.027	14	0,7%	2%	2%
Zorg en Welzijn Beroepen	10.142	11.015	-873	-7,9%	8%	9%
Verzorgenden	2.872	3.147	-275	-8,7%	2%	2%
Openbaar Bestuur, Veiligheid En Juridische Beroep	2.156	2.428	-272	-11,2%	2%	2%
Pedagogische beroepen	5.846	7.170	-1.324	-18,5%	5%	6%
Creative En Taalkundige Beroepen	2.566	2.607	-41	-1,6%	2%	2%
Technische Beroepen	24.815	29.399	-4.584	-15,6%	21%	23%
Bouwberoepen	5.907	7.815	-1.908	-24,4%	5%	6%
Transport en Logistiek Beroepen	11.128	12.685	-1.557	-12,3%	9%	10%
Chaufeurs etc.	6.001	7.192	-1.191	-16,6%	5%	6%
Dienstverlenende Beroepen	9.329	10.063	-734	-7,3%	8%	8%
Schoonmakers en keukenhulpen	4.214	4.503	-289	-6,4%	3%	4%
Commerciële Beroepen	13.682	13.565	117	0,9%	11%	11%
Verkopers	9.279	9.372	-93	-1,0%	8%	7%
Managers	7.108	6.997	111	1,6%	6%	6%
Onbekend	5.022	1.006	4.016			
Sector						
Landbouw en visserij	2.415	2.602	-187	-7,2%	2%	2%
Industrie, delfstoffen en energie etc.	15.537	15.378	159	1,0%	13%	12%
Grafische industrie	623	648	-25	-3,9%	1%	1%
Metaal- en technische bedrijven	5.269	6.153	-884	-14,4%	4%	5%
Metaalindustrie	1.467	1.396	71	5,1%	1%	1%
Bouwnijverheid	3.052	4.070	-1.018	-25,0%	3%	3%
Bouwbedrijf	2.256	3.188	-932	-29,2%	2%	3%
Handel	18.628	18.257	371	2,0%	15%	14%
Detailhandel	7.420	7.576	-156	-2,1%	6%	6%
Grootwinkelbedrijf	4.131	3.614	517	14,3%	3%	3%
Groothandel	7.077	7.067	10	0,1%	6%	6%
Horeca	5.559	5.585	-26	-0,5%	5%	4%
Vervoer en opslag	9.082	9.341	-259	-2,8%	8%	7%
Financiële en zakelijke diensten	42.247	45.891	-3.644	-7,9%	35%	36%
Banken	1.752	1.801	-49	-2,7%	1%	1%
Reiniging	2.521	2.607	-86	-3,3%	2%	2%
Uitzendbedrijven	16.549	20.053	-3.504	-17,5%	14%	16%
Zakelijke dienstverlening	18.370	18.042	328	1,8%	15%	14%
Openbaar bestuur	1.234	1.193	41	3,4%	1%	1%
Onderwijs	4.016	4.475	-459	-10,3%	3%	4%
Gezondheidszorg, welzijn en cultuur	18.636	19.898	-1.262	-6,3%	15%	16%
Culturele instellingen	1.604	1.684	-80	-4,8%	1%	1%
Gezondheidszorg en welzijn	17.032	18.214	-1.182	-6,5%	14%	14%
Onbekende sector	450	470	-20			

Beëindigde WW-uitkeringen naar regio

	jan t/m mrt		mutatie	
	2017	2016	abs.	%
Totaal	120.856	127.160	-6.304	-5,0%
Provincies				
Groningen	4.379	4.479	-100	-2,2%
Friesland	5.055	5.355	-300	-5,6%
Drenthe	3.813	4.116	-303	-7,4%
Overijssel	8.497	9.086	-589	-6,5%
Flevoland	3.195	3.347	-152	-4,5%
Gelderland	13.179	14.129	-950	-6,7%
Utrecht	7.498	8.221	-723	-8,8%
Noord-Holland	18.055	17.862	193	1,1%
Zuid-Holland	24.813	25.274	-461	-1,8%
Zeeland	2.111	2.494	-383	-15,4%
Noord-Brabant	17.498	19.227	-1.729	-9,0%
Limburg	8.352	9.346	-994	-10,6%
Onbekend	4.411	4.223	187	
Grote gemeenten				
Amsterdam	6.530	6.075	455	7,5%
Rotterdam	5.694	5.938	-244	-4,1%
Den Haag	4.317	4.269	48	1,1%
Utrecht	2.318	2.416	-98	-4,1%
Arbeidsmarktregio				
Drenthe	2.333	2.563	-230	-9,0%
Friesland	5.055	5.355	-300	-5,6%
Groningen	5.447	5.622	-175	-3,1%
Regio Zwolle	3.748	3.970	-222	-5,6%
Stedendriehoek en Noordwest Veluwe	4.093	4.136	-43	-1,0%
Twente	4.595	4.969	-374	-7,5%
Achterhoek	1.926	2.177	-251	-11,5%
FoodValley	1.704	1.932	-228	-11,8%
Midden-Gelderland	2.940	3.074	-134	-4,4%
Rivierenland	1.332	1.467	-135	-9,2%
Rijk van Nijmegen	2.209	2.378	-169	-7,1%
Flevoland	3.023	3.178	-155	-4,9%
Amersfoort	1.788	2.099	-311	-14,8%
Midden-Utrecht	5.146	5.517	-371	-6,7%
Gooi en Vechtstreek	1.530	1.501	29	1,9%
Groot Amsterdam	8.688	8.184	504	6,2%
Noord-Holland Noord	3.831	4.100	-269	-6,6%
Zaanstreek/Waterland	1.959	2.128	-169	-7,9%
Zuid-Kennemerland en IJmond	2.299	2.239	60	2,7%
Haaglanden	5.798	5.744	54	0,9%
Holland Rijnland	3.015	3.086	-71	-2,3%
Midden-Holland	1.049	1.076	-27	-2,5%
Zuid-Holland Centraal	2.082	2.063	19	0,9%
Drechtsteden	1.749	1.841	-92	-5,0%
Gorinchem	753	732	21	2,9%
Rijnmond	10.439	10.788	-349	-3,2%
Zeeland	2.111	2.494	-383	-15,4%
Helmond-De Peel	1.922	2.107	-185	-8,8%
Midden-Brabant	3.231	3.523	-292	-8,3%
Noordoost-Brabant	3.937	4.370	-433	-9,9%
Zuidoost-Brabant	3.376	3.682	-306	-8,3%
West-Brabant	5.032	5.545	-513	-9,3%
Midden-Limburg	1.768	1.880	-112	-6,0%
Noord-Limburg	2.327	2.735	-408	-14,9%
Zuid-Limburg	4.210	4.681	-471	-10,1%
Onbekend	4.411	4.223	188	

Beëindigde WW-uitkeringen vanwege werkherhvatting, cumulatief

	Beëindigde uitkeringen			Beëindigd door werkherhvatting			Aandeel werk	
	2017	2016	% mut.	2017	2016	% mut.	2017	2016
Totaal	120.856	127.160	-5,0%	38.500	41.779	-7,8%	32%	33%
Geslacht								
mannen	61.241	66.449	-7,8%	19.900	23.243	-14,4%	32%	35%
vrouwen	59.615	60.711	-1,8%	18.600	18.536	0,3%	31%	31%
Leeftijd								
15 - 25 jaar	11.222	12.056	-6,9%	1.997	2.151	-7,2%	18%	18%
25 - 35 jaar	32.540	34.546	-5,8%	9.480	10.472	-9,5%	29%	30%
35 - 45 jaar	25.110	27.917	-10,1%	9.649	11.098	-13,1%	38%	40%
45 - 55 jaar	27.846	29.843	-6,7%	11.259	12.285	-8,4%	40%	41%
>= 55 jaar	24.101	22.770	5,8%	6.108	5.772	5,8%	25%	25%
onbekend	37	28	32,1%	7	1			
< 27 jaar	18.024	19.182	-6,0%	3.670	4.004	-8,3%	20%	21%
27-50 jaar	65.093	70.685	-7,9%	23.418	26.290	-10,9%	36%	37%
>= 50 jaar	37.702	37.265	1,2%	11.405	11.484	-0,7%	30%	31%
onbekend	37	28	32,1%	7	1			
Duur uitkering								
< 6 maanden	67.693	72.867	-7,1%	23.108	25.619	-9,8%	34%	35%
6 - 12 maanden	22.706	21.600	5,1%	9.482	9.730	-2,5%	42%	45%
12 - 24 maanden	15.455	16.865	-8,4%	4.754	5.315	-10,6%	31%	32%
>= 2 jaar	15.002	15.828	-5,2%	1.156	1.115	3,7%	8%	7%
Opleidingsniveau								
basisopleiding	13.093	16.473	-20,5%	2.827	3.508	-19,4%	22%	21%
vmb/mbo alg/mbo 1	26.124	29.056	-10,1%	7.829	8.518	-8,1%	30%	29%
vwo/havo	5.499	5.046	9,0%	1.532	1.337	14,6%	28%	26%
mbo 2 t/m 4	38.753	44.002	-11,9%	13.414	15.211	-11,8%	35%	35%
hbo	20.495	22.674	-9,6%	8.014	9.502	-15,7%	39%	42%
wo	8.156	8.820	-7,5%	3.143	3.502	-10,3%	39%	40%
onbekend	8.736	1.089		1.741	201			
Beroepsrichting BRC								
Agrarische beroepen	2.694	2.920	-7,7%	612	756	-19,0%	23%	26%
Bedrijfseconomische en Administratieve Beroepen	24.327	25.278	-3,8%	8.136	8.551	-4,9%	33%	34%
Administratieve beroepen	16.803	17.512	-4,0%	5.224	5.445	-4,1%	31%	31%
Ict Beroepen	2.041	2.027	0,7%	686	683	0,4%	34%	34%
Zorg en Welzijn Beroepen	10.142	11.015	-7,9%	3.295	3.478	-5,3%	32%	32%
Verzorgenden	2.872	3.147	-8,7%	904	779	16,0%	31%	25%
Openbaar Bestuur, Veiligheid En Juridische Beroepen	2.156	2.428	-11,2%	684	759	-9,9%	32%	31%
Pedagogische beroepen	5.846	7.170	-18,5%	2.248	2.619	-14,2%	38%	37%
Creatieve En Taalkundige Beroepen	2.566	2.607	-1,6%	802	865	-7,3%	31%	33%
Technische Beroepen	24.815	29.399	-15,6%	8.269	10.600	-22,0%	33%	36%
Bouwberoepen	5.907	7.815	-24,4%	2.284	3.483	-34,4%	39%	45%
Transport en Logistiek Beroepen	11.128	12.685	-12,3%	3.230	3.574	-9,6%	29%	28%
Chauffeurs etc.	6.001	7.192	-16,6%	1.959	2.281	-14,1%	33%	32%
Dienstverlenende Beroepen	9.329	10.063	-7,3%	2.380	2.397	-0,7%	26%	24%
Schoonmakers en keukenhulpen	4.214	4.503	-6,4%	1.021	971	5,1%	24%	22%
Commerciële Beroepen	13.682	13.565	0,9%	4.527	4.346	4,2%	33%	32%
Verkopers	9.279	9.372	-1,0%	2.810	2.582	8,8%	30%	28%
Managers	7.108	6.997	1,6%	2.722	2.980	-8,7%	38%	43%
Onbekend	5.022	1.006		909	171			
Sector								
Landbouw en visserij	2.415	2.602	-7,2%	636	742	-14,3%	26%	29%
Industrie, delfstoffen en energie etc.	15.537	15.378	1,0%	5.029	5.608	-10,3%	32%	36%
Grafische industrie	623	648	-3,9%	181	210	-13,8%	29%	32%
Metaal- en technische bedrijven	5.269	6.153	-14,4%	1.997	2.599	-23,2%	38%	42%
Metaalindustrie	1.467	1.396	5,1%	525	497	5,6%	36%	36%
Bouwnijverheid	3.052	4.070	-25,0%	1.018	1.653	-38,4%	33%	41%
Bouwbedrijf	2.256	3.188	-29,2%	786	1.326	-40,7%	35%	42%
Handel	18.628	18.257	2,0%	5.801	5.592	3,7%	31%	31%
Detailhandel	7.420	7.576	-2,1%	2.140	2.162	-1,0%	29%	29%
Grootwinkelbedrijf	4.131	3.614	14,3%	1.249	897	39,2%	30%	25%
Groothandel	7.077	7.067	0,1%	2.412	2.533	-4,8%	34%	36%
Horeca	5.559	5.585	-0,5%	1.406	1.371	2,6%	25%	25%
Vervoer en opslag	9.082	9.341	-2,8%	2.601	2.535	2,6%	29%	27%
Financiële en zakelijke diensten	42.247	45.891	-7,9%	13.827	15.830	-12,7%	33%	34%
Banken	1.752	1.801	-2,7%	394	518	-23,9%	22%	29%
Reiniging	2.521	2.607	-3,3%	528	528	0,0%	21%	20%
Uitzendbedrijven	16.549	20.053	-17,5%	5.580	6.972	-20,0%	34%	35%
Zakelijke dienstverlening	18.370	18.042	1,8%	6.498	6.836	-4,9%	35%	38%
Openbaar bestuur	1.234	1.193	3,4%	288	287	0,3%	23%	24%
Onderwijs	4.016	4.475	-10,3%	1.557	1.727	-9,8%	39%	39%
Gezondheidszorg, welzijn en cultuur	18.636	19.898	-6,3%	6.222	6.268	-0,7%	33%	32%
Culturele instellingen	1.604	1.684	-4,8%	558	576	-3,1%	35%	34%
Gezondheidszorg en welzijn	17.032	18.214	-6,5%	5.664	5.692	-0,5%	33%	31%
Onbekende sector	450	470		115	166			
Provincies								
Groningen	4.379	4.479	-2,2%	1.517	1.591	-4,7%	35%	36%
Friesland	5.055	5.355	-5,6%	1.822	2.000	-8,9%	36%	37%
Drenthe	3.813	4.116	-7,4%	1.429	1.582	-9,7%	37%	38%
Overijssel	8.497	9.086	-6,5%	3.012	3.301	-8,8%	35%	36%
Flevoland	3.195	3.347	-4,5%	966	1.049	-7,9%	30%	31%
Gelderland	13.179	14.129	-6,7%	4.466	4.965	-10,1%	34%	35%
Utrecht	7.498	8.221	-8,8%	2.537	2.817	-9,9%	34%	34%
Noord-Holland	18.055	17.862	1,1%	5.442	5.456	-0,3%	30%	31%
Zuid-Holland	24.813	25.274	-1,8%	7.307	7.605	-3,9%	29%	30%
Zeeland	2.111	2.494	-15,4%	641	758	-15,4%	30%	30%
Noord-Brabant	17.498	19.227	-9,0%	6.000	6.729	-10,8%	34%	35%
Limburg	8.352	9.346	-10,6%	3.013	3.449	-12,6%	36%	37%
Onbekend	4.411	4.223		348	477			
Grote gemeenten								
Amsterdam	6.530	6.075	7,5%	1.767	1.693	4,4%	27%	28%
Rotterdam	5.694	5.938	-4,1%	1.582	1.570	0,8%	28%	26%
Den Haag	4.317	4.269	1,1%	1.121	1.118	0,3%	26%	26%
Utrecht	2.318	2.416	-4,1%	766	793	-3,4%	33%	33%

Beëindigde WW-uitkeringen vanwege bereiken maximale uitkeringsduur, cumulatief

	Beëindigde uitkeringen			Beëindigd vanwege max. duur			Aandeel max.duur	
	2017	2016	% mut.	2017	2016	% mut.	2017	2016
Totaal	120.856	127.160	-5,0%	43.974	47.170	-6,8%	36%	37%
Geslacht								
mannen	61.241	66.449	-7,8%	21.204	23.493	-9,7%	35%	35%
vrouwen	59.615	60.711	-1,8%	22.770	23.677	-3,8%	38%	39%
Leeftijd								
15 - 25 jaar	11.222	12.056	-6,9%	5.632	6.062	-7,1%	50%	50%
25 - 35 jaar	32.540	34.546	-5,8%	12.587	13.582	-7,3%	39%	39%
35 - 45 jaar	25.110	27.917	-10,1%	7.972	9.087	-12,3%	32%	33%
45 - 55 jaar	27.846	29.843	-6,7%	8.273	9.424	-12,2%	30%	32%
>= 55 jaar	24.101	22.770	5,8%	9.491	8.997	5,5%	39%	40%
onbekend	37	28	32,1%	19	18			
< 27 jaar	18.024	19.182	-6,0%	8.515	9.119	-6,6%	47%	48%
27-50 jaar	65.093	70.685	-7,9%	21.747	24.274	-10,4%	33%	34%
>= 50 jaar	37.702	37.265	1,2%	13.693	13.759	-0,5%	36%	37%
onbekend	37	28	32,1%	19	18			
Verstreken duur uitkering								
< 6 maanden	67.693	72.867	-7,1%	19.884	21.568	-7,8%	29%	30%
6 - 12 maanden	22.706	21.600	5,1%	5.921	5.658	4,6%	26%	26%
12 - 24 maanden	15.455	16.865	-8,4%	6.304	7.198	-12,4%	41%	43%
>= 2 jaar	15.002	15.828	-5,2%	11.865	12.746	-6,9%	79%	81%
Opleidingsniveau								
basisopleiding	13.093	16.473	-20,5%	5.704	7.469	-23,6%	44%	45%
vmb/mbo alg/mbo 1	26.124	29.056	-10,1%	9.790	11.295	-13,3%	37%	39%
vwo/havo	5.499	5.046	9,0%	2.259	2.225	1,5%	41%	44%
mbo 2 t/m 4	38.753	44.002	-11,9%	13.152	15.343	-14,3%	34%	35%
hbo	20.495	22.674	-9,6%	6.840	7.399	-7,6%	33%	33%
wo	8.156	8.820	-7,5%	2.773	3.090	-10,3%	34%	35%
onbekend	8.736	1.089		3.456	349			
Beroepsrichting BRC								
Agrarische beroepen	2.694	2.920	-7,7%	1.221	1.262	-3,2%	45%	43%
Bedrijfs-economische en Administratieve Beroepen	24.327	25.278	-3,8%	9.385	9.830	-4,5%	39%	39%
Administratieve beroepen	16.803	17.512	-4,0%	6.806	7.126	-4,5%	41%	41%
Ict Beroepen	2.041	2.027	0,7%	735	808	-9,0%	36%	40%
Zorg en Welzijn Beroepen	10.142	11.015	-7,9%	3.441	3.821	-9,9%	34%	35%
Verzorgenden	2.872	3.147	-8,7%	901	1.177	-23,4%	31%	37%
Openbaar Bestuur, Veiligheid En Juridische Beroepen	2.156	2.428	-11,2%	788	914	-13,8%	37%	38%
Pedagogische beroepen	5.846	7.170	-18,5%	1.930	2.439	-20,9%	33%	34%
Creatieve En Taalkundige Beroepen	2.566	2.607	-1,6%	1.035	1.066	-2,9%	40%	41%
Technische Beroepen	24.815	29.399	-15,6%	8.058	9.907	-18,7%	32%	34%
Bouwberoepen	5.907	7.815	-24,4%	1.415	1.999	-29,2%	24%	26%
Transport en Logistiek Beroepen	11.128	12.685	-12,3%	4.088	4.766	-14,2%	37%	38%
Chauffeurs etc.	6.001	7.192	-16,6%	1.882	2.320	-18,9%	31%	32%
Dienstverlenende Beroepen	9.329	10.063	-7,3%	3.905	4.362	-10,5%	42%	43%
Schoonmakers en keukenhulpen	4.214	4.503	-6,4%	1.855	2.058	-9,9%	44%	46%
Commerciële Beroepen	13.682	13.565	0,9%	5.258	5.355	-1,8%	38%	39%
Verkopers	9.279	9.372	-1,0%	3.737	3.924	-4,8%	40%	42%
Managers	7.108	6.997	1,6%	2.347	2.301	2,0%	33%	33%
Onbekend	5.022	1.006		1.783	339			
Sector								
Landbouw en visserij	2.415	2.602	-7,2%	978	1.043	-6,2%	40%	40%
Industrie, delfstoffen en energie etc.	15.537	15.378	1,0%	5.343	5.131	4,1%	34%	33%
Grafische industrie	623	648	-3,9%	252	270	-6,7%	40%	42%
Metaal- en technische bedrijven	5.269	6.153	-14,4%	1.512	1.688	-10,4%	29%	27%
Metaalindustrie	1.467	1.396	5,1%	411	447	-8,1%	28%	32%
Bouwnijverheid	3.052	4.070	-25,0%	919	1.222	-24,8%	30%	30%
Bouwbedrijf	2.256	3.188	-29,2%	671	946	-29,1%	30%	30%
Handel	18.628	18.257	2,0%	7.156	7.266	-1,5%	38%	40%
Detailhandel	7.420	7.576	-2,1%	3.016	3.187	-5,4%	41%	42%
Grootwinkelbedrijf	4.131	3.614	14,3%	1.657	1.555	6,6%	40%	43%
Groothandel	7.077	7.067	0,1%	2.483	2.524	-1,6%	35%	36%
Horeca	5.559	5.585	-0,5%	2.354	2.431	-3,2%	42%	44%
Vervoer en opslag	9.082	9.341	-2,8%	3.471	3.644	-4,7%	38%	39%
Financiële en zakelijke diensten	42.247	45.891	-7,9%	15.431	17.046	-9,5%	37%	37%
Banken	1.752	1.801	-2,7%	915	880	4,0%	52%	49%
Reiniging	2.521	2.607	-3,3%	1.172	1.233	-4,9%	46%	47%
Uitzendbedrijven	16.549	20.053	-17,5%	5.512	6.895	-20,1%	33%	34%
Zakelijke dienstverlening	18.370	18.042	1,8%	6.495	6.532	-0,6%	35%	36%
Openbaar bestuur	1.234	1.193	3,4%	594	582	2,1%	48%	49%
Onderwijs	4.016	4.475	-10,3%	1.344	1.510	-11,0%	33%	34%
Gezondheidszorg, welzijn en cultuur	18.636	19.898	-6,3%	6.217	7.106	-12,5%	33%	36%
Culturele instellingen	1.604	1.684	-4,8%	567	631	-10,1%	35%	37%
Gezondheidszorg en welzijn	17.032	18.214	-6,5%	5.650	6.475	-12,7%	33%	36%
Onbekende sector	450	470		167	189			
Provincies								
Groningen	4.379	4.479	-2,2%	1.615	1.651	-2,2%	37%	37%
Friesland	5.055	5.355	-5,6%	1.828	1.919	-4,7%	36%	36%
Drenthe	3.813	4.116	-7,4%	1.234	1.377	-10,4%	32%	33%
Overijssel	8.497	9.086	-6,5%	2.773	2.944	-5,8%	32%	32%
Flevoland	3.195	3.347	-4,5%	1.209	1.276	-5,3%	38%	38%
Gelderland	13.179	14.129	-6,7%	4.599	5.055	-9,0%	35%	36%
Utrecht	7.498	8.221	-8,8%	2.651	3.070	-13,6%	35%	37%
Noord-Holland	18.055	17.862	1,1%	6.879	6.972	-1,3%	38%	39%
Zuid-Holland	24.813	25.274	-1,8%	9.747	10.492	-7,1%	39%	42%
Zeeland	2.111	2.494	-15,4%	775	919	-15,7%	37%	37%
Noord-Brabant	17.498	19.227	-9,0%	5.905	6.570	-10,1%	34%	34%
Limburg	8.352	9.346	-10,6%	2.611	2.959	-11,8%	31%	32%
Onbekend	4.411	4.223		2.148	1.966			
Grote gemeenten								
Amsterdam	6.530	6.075	7,5%	2.810	2.752	2,1%	43%	45%
Rotterdam	5.694	5.938	-4,1%	2.320	2.617	-11,3%	41%	44%
Den Haag	4.317	4.269	1,1%	1.980	2.062	-4,0%	46%	48%
Utrecht	2.318	2.416	-4,1%	846	949	-10,9%	36%	39%

Toelichting WW/NWW/WBB

UWV ziet de WW-informatie als een belangrijke factor om inzicht te krijgen in de dynamiek op de arbeidsmarkt. Daarentegen beschouwt UWV de cijfers m.b.t. de bij UWV geregistreerde niet-werkende werkzoekenden (NWW) primair als een administratief gegeven. Deze cijfers worden in sterke mate bepaald door registratieprocessen van UWV en gemeenten. De cijfers die UWV presenteert mogen overigens niet worden verward met de officiële werkloosheidscijfers, zoals deze door het CBS worden gepresenteerd.

WW

Bij de WW-uitkeringen wordt onderscheid gemaakt tussen 4 en 5 weekse verslagperiodes. Beëindigde WW-uitkeringen naar sector hebben betrekking op de sector van instroom. De WW-cijfers in de Nieuwsflits hebben betrekking op het aantal WW-uitkeringen en niet op het aantal personen met een WW-uitkering. Een persoon kan tegelijkertijd meerdere WW-uitkeringen hebben.

Met de Wet werk en zekerheid (Wwz) is er sinds juli 2015 een nieuwe WW-systematiek op basis van inkomstenverrekening. Deze systematiek heeft een verhogend effect op het aantal lopende WW-uitkeringen. Uitkeringen worden sindsdien pas formeel beëindigd wanneer vaststaat dat er twee maanden lang sprake is geweest van voldoende inkomsten. Daarnaast behouden mensen die tegen lager loon gaan werken een aanvulling uit de WW.

Zie ook:

<http://www.rijksoverheid.nl/documenten/kamerstukken/2016/02/18/kamerbrief-wwz-en-statistische-informatie-ww>

Niet-werkende werkzoekenden (NWW) en werkloze beroepsbevolking (WBB)

UWV WERKbedrijf publiceert cijfers over niet-werkende werkzoekenden (NWW) op de website www.werk.nl. De cijfers over NWW verschillen van samenstelling met de werkloze beroepsbevolking (WBB) die het CBS publiceert. Enerzijds staan niet alle werklozen ingeschreven bij UWV WERKbedrijf, dit betreft vooral personen zonder recht op een uitkering zoals jongeren en herintreders. Anderzijds staan er personen bij UWV ingeschreven die niet tot de werkloze beroepsbevolking horen. Dit betreft met name personen die niet direct beschikbaar zijn voor de arbeidsmarkt bijvoorbeeld omdat zij een opleiding of cursus volgen. Dit geldt ook voor personen die niet actief naar werk zoeken.

Een ander verschil is de wijze waarop beide cijfers tot stand komen: het NWW-cijfer komt voort uit de registratie van werkzoekenden door UWV, het WBB-cijfer van CBS komt tot stand door een enquête onder de beroepsbevolking.

Met ingang van januari 2015 zijn CBS en UWV overgestapt op een nieuwe definitie voor WBB en NWW. In plaats van de nationale definitie wordt voortaan de internationale (ILO) definitie voor zowel WBB als NWW gehanteerd.

Definities NWW en WBB m.i.v. januari 2015

- Niet-werkende werkzoekenden (NWW): bij UWV ingeschreven werkzoekenden van 15 t/m 74 jaar zonder werk of minder dan 1 uur per week werkzaam.
- Werkloze beroepsbevolking (WBB): personen van 15 t/m 74 jaar zonder werk of minder dan 1 uur per week werkzaam, die binnen 2 weken beschikbaar zijn voor de arbeidsmarkt en de afgelopen 4 weken naar werk hebben gezocht.

Betere ontsluiting arbeidsmarktinformatie

Op de UWV website werk.nl/arbeidsmarktinformatie vindt u actuele arbeidsmarktinformatie per regio en per sector. Ook geeft UWV er een integraal beeld van vraag, aanbod en knelpunten op de arbeidsmarkt. Met deze informatie krijgt u een goed beeld van het aantal werkzoekenden binnen uw eigen gemeente. Of u ziet in één oogopslag waar u geschikte medewerkers vindt.

