

Nieuwsflits Arbeidsmarkt

Juni 2017



UWV werken aan perspectief

Inhoudsopgave

WW-uitkeringen	2
Ingediende ontslagaanvragen en verleende ontslagvergunningen	6
Statistische bijlage	7
Toelichting NWW/WW/WBB	15

Colofon

De Nieuwsflits Arbeidsmarkt geeft maandelijks de feiten van de arbeidsmarkt over de voorafgaande periode. De Nieuwsflits omvat:

- Stand- en stroomcijfers van WW-uitkeringen naar sector, beroepsrichting, leeftijd, duur, geslacht, opleidingsniveau en regio
- Bij UWV ingediende ontslagaanvragen en door UWV verleende ontslagvergunningen

De Nieuwsflits Arbeidsmarkt is een uitgave van de afdeling Arbeidsmarktinformatie en -advies van UWV.

Alles uit deze uitgave mag worden overgenomen, echter uitsluitend met bronvermelding.

WW-uitkeringen

WW-uitkeringen¹

	2017		mutatie		2016	2017/2016
	jun	mei	aantal	%	jun	% mutatie
Nieuw	33.152	26.352	6.800	25,8%	42.876	-22,7%
Lopend	372.246	385.636	-13.390	-3,5%	438.484	-15,1%
Beëindigd	46.542	42.199	4.343	10,3%	52.320	-11,0%
-vanwege max. duur	15.097	14.386	711	4,9%	16.845	-10,4%
-vanwege werkhervatting	17.976	15.765	2.211	14,0%	17.530	2,5%
-overige redenen	13.469	12.048	1.421	11,8%	17.945	-24,9%

Daling lopende WW-uitkeringen houdt aan

In juni 2017 daalde het aantal lopende WW-uitkeringen met 3,5 procent ten opzichte van mei en komt daarmee uit op 372.200. Dit betreft 348.800 personen (-3,0%). Sommige personen ontvangen meerdere WW-uitkeringen. Het aantal lopende uitkeringen is substantieel afgenomen ten opzichte een jaar geleden. In juni 2016 lag het aantal lopende WW-uitkeringen 15,1 procent hoger.

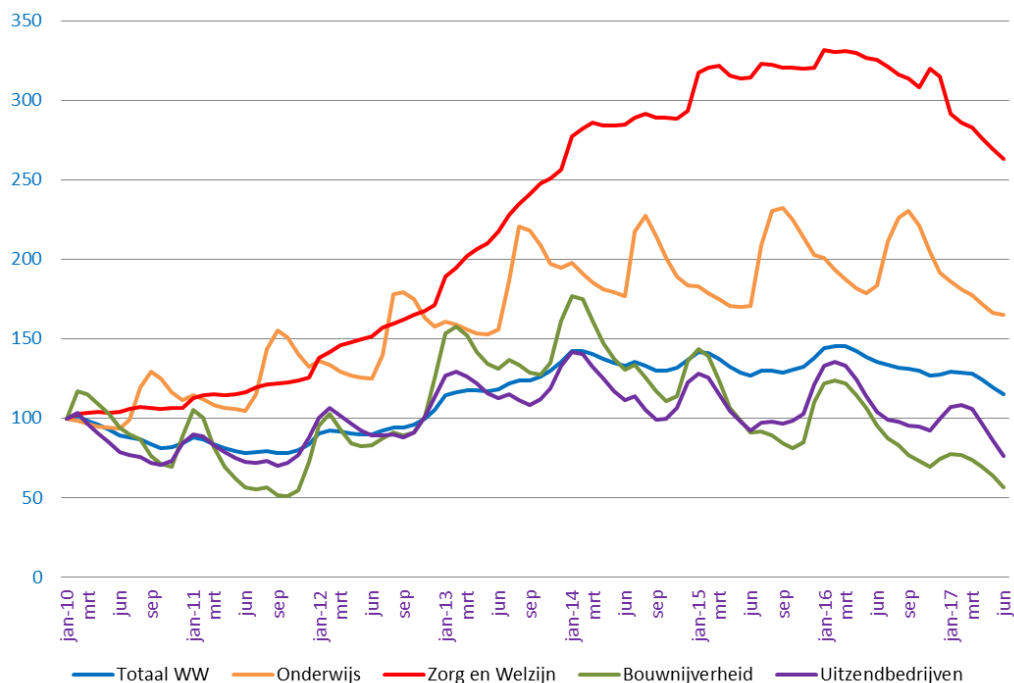
Daling sterker onder mannen en jongeren

In juni 2017 daalde het aantal WW-uitkeringen ten opzichte van mei 2017 sterker onder jongeren tot 25 jaar (-5,4%) dan onder 55-plussers (-2,7%). Daarnaast is de afname van het aantal WW-uitkeringen ten opzichte van mei 2017 groter onder mannen (-4,8%) dan onder vrouwen (-2,2%). Het aantal WW-uitkeringen daalde ten opzichte van mei 2017 sterker dan gemiddeld bij de sectoren Landbouw en visserij (-11,2%), bouwnijverheid (-11,5%) en uitzendbedrijven (-11,4%).

Veel minder uitkeringen dan vorig jaar onder jongeren en bij bouwbedrijven

Vergeleken met juni 2016 nam het aantal lopende WW-uitkeringen sterk af onder jongeren tot 25 jaar (-25,8%). Onder 55-plussers daalde het aantal uitkeringen ten opzichte van een jaar geleden met 10,0 procent. Daarnaast is het aantal WW-uitkeringen ten opzichte van juni 2016 relatief fors gedaald bij bouwbedrijven (-42,5%).

Lopende WW-uitkeringen naar sector (indexcijfers, jan 2010=100)



¹ Bij de WW-uitkeringen wordt onderscheid gemaakt tussen 4 en 5 weekse verslagperiodes. In 2017 zijn maart, juni, augustus en november 5-weekse verslagperiodes. In 2016 waren dat maart, juni, september en december.

	jan t/m jun		mutatie		aandeel	
	2017	2016	abs	%	2017	2016
Nieuw	207.976	262.111	-54.135	-20,7%		
Beëindigd	247.720	269.507	-21.787	-8,1%	100%	100%
-max duur	87.542	96.409	-8.867	-9,2%	35%	36%
-werkhervatting	85.570	88.980	-3.410	-3,8%	35%	33%
-overige redenen	74.608	84.118	-9.510	-11,3%	30%	31%

Forse daling nieuwe uitkeringen in 2017

UWV verstrekke 208.000 nieuwe uitkeringen in het eerste halfjaar van 2017. Dit is een afname van 20,7 procent ten opzichte van het eerste halfjaar van 2016.

Sterke daling nieuwe uitkeringen onder verzorgenden, bouw- en pedagogische beroepen

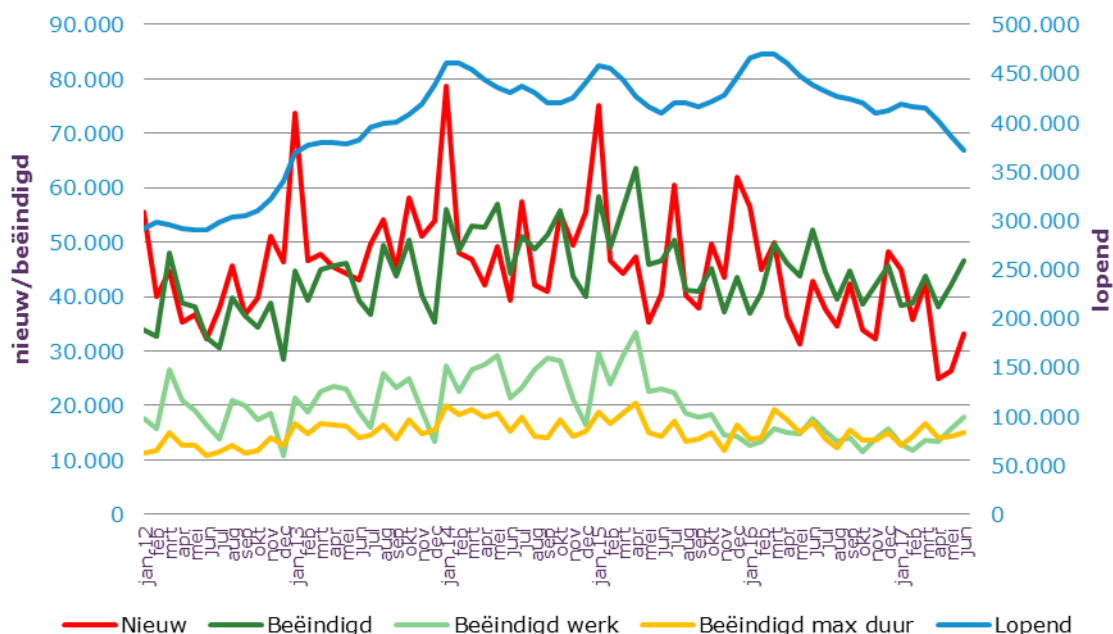
Bij alle beroepsrichtingen is er sprake van een daling van het aantal nieuwe uitkeringen ten opzichte van het eerste halfjaar van 2016. Bij verzorgenden (-42,5%) en bouwberoepen (-37,9%) daalde het aantal nieuwe uitkeringen sterk. Ook bij de pedagogische beroepen nam het aantal nieuwe uitkeringen bovengemiddeld af (-34,6%). Bij deze beroepsrichting daalde het aantal nieuwe uitkeringen onder leidsters kinderopvang en onderwijsassistenten het sterkst (-38,9%). Dit hangt mogelijk samen met een stijging van de werkgelegenheid in de kinderopvang als gevolg van toenemende vraag door de aantrekkende economie en de verhoging van de kinderopvangtoeslag².

Bij bijna alle sectoren is sprake van een daling van het aantal nieuwe uitkeringen. Bouwbedrijven (-48,7%) en grootwinkelbedrijven (-47,8%) laten een bovengemiddelde daling zien van het aantal nieuwe uitkeringen ten opzichte van het eerste halfjaar van 2016. De bankensector wijkt af en kent in het eerste halfjaar van 2017 een stijging van 18,8 procent van het aantal nieuwe uitkeringen ten opzichte van dezelfde periode in 2016.

Daling beëindigde uitkeringen

In het eerste halfjaar van 2017 werden 247.700 uitkeringen beëindigd. Dit is een afname van 8,1 procent ten opzichte van het eerste halfjaar van 2016. Het aantal uitkeringen dat werd beëindigd vanwege het bereiken van de maximale uitkeringsduur daalde met 9,2 procent.

Nieuwe, lopende en beëindigde ww-uitkeringen



² UWV (2017). Welzijn, Jeugdzorg, Kinderopvang. Factsheet arbeidsmarkt. UWV, Amsterdam.

	Lopende		Nieuwe		Beëindigde		Beëindigd werk	
	aantal	mutatie	aantal	mutatie	aantal	mutatie	aantal	mutatie
januari 2013	369.279		73.717		44.625		21.514	
februari	376.687	2,0%	46.726	-36,6%	39.318	-11,9%	18.794	-12,6%
maart	379.697	0,8%	47.870	2,4%	44.860	14,1%	22.643	20,5%
april	379.515	0,0%	45.388	-5,2%	45.570	1,6%	23.639	4,4%
mei	377.770	-0,5%	44.372	-2,2%	46.117	1,2%	23.032	-2,6%
juni	381.555	1,0%	43.046	-3,0%	39.261	-14,9%	18.797	-18,4%
juli	394.578	3,4%	49.768	15,6%	36.745	-6,4%	15.874	-15,6%
augustus	399.321	1,2%	54.267	9,0%	49.524	34,8%	25.831	62,7%
september	400.370	0,3%	44.874	-17,3%	43.825	-11,5%	23.356	-9,6%
oktober	408.201	2,0%	58.153	29,6%	50.322	14,8%	25.044	7,2%
november	419.065	2,7%	51.174	-12,0%	40.310	-19,9%	18.972	-24,2%
december	437.731	4,5%	53.870	5,3%	35.204	-12,7%	13.454	-29,1%
januari 2014	460.491	5,2%	78.700	46,1%	55.940	58,9%	27.406	103,7%
februari	460.070	-0,1%	48.076	-38,9%	48.497	-13,3%	22.584	-17,6%
maart	453.830	-1,4%	46.861	-2,5%	53.101	9,5%	26.675	18,1%
april	443.297	-2,3%	42.215	-9,9%	52.748	-0,7%	27.515	3,1%
mei	435.546	-1,7%	49.281	16,7%	57.032	8,1%	29.146	5,9%
juni	430.582	-1,1%	39.255	-20,3%	44.219	-22,5%	21.314	-26,9%
juli	436.957	1,5%	57.446	46,3%	51.071	15,5%	23.226	9,0%
augustus	430.400	-1,5%	42.139	-26,6%	48.696	-4,7%	26.583	14,5%
september	419.889	-2,4%	40.915	-2,9%	51.426	5,6%	28.683	7,9%
oktober	419.429	-0,1%	55.238	35,0%	55.698	8,3%	28.289	-1,4%
november	425.213	1,4%	49.497	-10,4%	43.713	-21,5%	21.098	-25,4%
december	440.833	3,7%	55.544	12,2%	39.924	-8,7%	16.358	-22,5%
januari 2015	457.614	3,8%	75.251	35,5%	58.470	46,5%	29.739	81,8%
februari	455.138	-0,5%	46.569	-38,1%	49.045	-16,1%	24.082	-19,0%
maart	443.148	-2,6%	44.377	-4,7%	56.367	14,9%	29.137	21,0%
april	426.858	-3,7%	47.334	6,7%	63.623	12,9%	33.478	14,9%
mei	416.337	-2,5%	35.362	-25,3%	45.883	-27,9%	22.504	-32,8%
juni	410.175	-1,5%	40.526	14,6%	46.688	1,8%	23.064	2,5%
juli	420.321	2,5%	60.594	49,5%	50.448	8,1%	22.441	-2,7%
augustus	419.571	-0,2%	40.322	-33,5%	41.085	-18,6%	18.634	-17,0%
september	416.468	-0,7%	37.966	-5,8%	41.070	0,0%	17.787	-4,5%
oktober	420.969	1,1%	49.789	31,1%	45.288	10,3%	18.428	3,6%
november	427.403	1,5%	43.633	-12,4%	37.199	-17,9%	14.634	-20,6%
december	445.879	4,3%	62.015	42,1%	43.539	17,0%	14.346	-2,0%
januari 2016	465.395	4,4%	56.486	-8,9%	36.971	-15,1%	12.628	-12,0%
februari	469.852	1,0%	45.075	-20,2%	40.618	9,9%	13.486	6,8%
maart	470.163	0,1%	49.882	10,7%	49.571	22,0%	15.665	16,2%
april	460.521	-2,1%	36.473	-26,9%	46.115	-7,0%	14.958	-4,5%
mei	447.928	-2,7%	31.319	-14,1%	43.912	-4,8%	14.713	-1,6%
juni	438.484	-2,1%	42.876	36,9%	52.320	19,1%	17.530	19,1%
juli	431.642	-1,6%	37.552	-12,4%	44.392	-15,2%	15.312	-12,7%
augustus	426.637	-1,2%	34.588	-7,9%	39.593	-10,8%	13.445	-12,2%
september	424.257	-0,6%	42.396	22,6%	44.776	13,1%	14.049	4,5%
oktober	419.600	-1,1%	33.999	-19,8%	38.656	-13,7%	11.558	-17,7%
november	409.545	-2,4%	32.187	-5,3%	42.242	9,3%	13.907	20,3%
december	411.990	0,6%	48.159	49,6%	45.714	8,2%	15.679	12,7%
januari 2017	418.709	1,6%	45.087	-6,4%	38.368	-16,1%	13.032	-16,9%
februari	415.801	-0,7%	35.838	-20,5%	38.746	1,0%	11.777	-9,6%
maart	414.750	-0,3%	42.691	19,1%	43.742	12,9%	13.691	16,3%
april	401.483	-3,2%	24.856	-41,8%	38.123	-12,8%	13.329	-2,6%
mei	385.636	-3,9%	26.352	6,0%	42.199	10,7%	15.765	18,3%
juni	372.246	-3,5%	33.152	25,8%	46.542	10,3%	17.976	14,0%

WW-percentage relatief hoog onder 55-plussers

Als percentage van de beroepsbevolking komt het aantal WW-uitkeringen in juni 2017 uit op 4,2 procent. Hierbij is sprake van een daling ten opzichte van juni 2016. Toen bedroeg het percentage 4,9 procent. Voor 55-plussers (7,6%) ligt het WW-percentage boven het gemiddelde. Onder jongeren tot 25 jaar ontvangt slechts 0,9 procent van de beroepsbevolking een WW-uitkering.

	WW-uitkeringen		WW-percentage	
	jun 2017	jun 2016	jun 2017	jun 2016
Totaal	372.246	438.484	4,2%	4,9%
mannen	183.291	219.029	3,8%	4,6%
vrouwen	188.955	219.455	4,5%	5,3%
Leeftijd				
15 - 25 jaar	13.188	17.767	0,9%	1,3%
25 - 35 jaar	59.817	71.781	3,3%	3,9%
35 - 45 jaar	68.167	82.387	3,7%	4,5%
45 - 55 jaar	102.178	123.364	4,7%	5,7%
>= 55 jaar	128.856	143.141	7,6%	8,4%
< 27 jaar	22.823	30.018	1,3%	1,7%
>= 50 jaar	183.188	208.954	6,6%	7,5%
Opleidingsniveau				
basisopleiding	33.645	48.206	6,8%	9,7%
vmbo/mbo alg/mbo 1	83.183	106.712	5,7%	7,3%
vwo/havo	18.226	17.223	2,3%	2,1%
mbo 2 t/m 4	113.529	143.557	3,8%	4,9%
hbo	71.130	83.548	3,7%	4,4%
wo	28.483	30.467	2,4%	2,5%
zonder startkwalificatie	116.828	154.918	5,9%	7,9%
met startkwalificatie	231.368	274.795	3,4%	4,0%
Provincie				
Groningen	13.670	15.967	4,5%	5,3%
Friesland	15.443	18.364	4,6%	5,5%
Drenthe	12.408	14.645	5,1%	6,0%
Overijssel	25.910	32.390	4,3%	5,4%
Flevoland	10.027	11.549	4,6%	5,3%
Gelderland	42.658	52.616	4,0%	4,9%
Utrecht	25.685	29.131	3,7%	4,2%
Noord-Holland	57.113	64.480	3,8%	4,3%
Zuid-Holland	74.897	87.909	4,0%	4,7%
Zeeland	6.755	7.994	3,5%	4,1%
Noord-Brabant	57.662	69.119	4,3%	5,2%
Limburg	24.221	30.100	4,2%	5,3%
Grote steden				
Amsterdam	19.247	21.247	4,1%	4,5%
Rotterdam	15.164	18.192	4,9%	5,9%
Den Haag	11.582	13.651	4,5%	5,3%
Utrecht	6.788	7.564	3,5%	3,9%
Arbeidsmarktregio				
Drenthe	7.365	8.872	5,3%	6,3%
Friesland	15.443	18.364	4,6%	5,5%
Groningen	17.342	20.120	4,5%	5,3%
Regio Zwolle	11.368	14.364	4,2%	5,4%
Stedendriehoek en Noordwest Veluwe	13.365	16.592	4,3%	5,3%
Twente	14.021	17.507	4,3%	5,4%
Achterhoek	5.947	7.597	3,9%	4,9%
FoodValley	5.558	6.683	3,2%	3,9%
Midden-Gelderland	9.439	11.557	4,6%	5,7%
Rivierenland	4.436	5.340	3,7%	4,4%
Rijk van Nijmegen	7.132	8.573	4,2%	5,0%
Flevoland	9.471	10.924	4,6%	5,3%
Amersfoort	6.792	7.657	3,9%	4,4%
Midden-Utrecht	17.092	19.387	3,7%	4,2%
Gooi en Vechtstreek	5.422	5.926	4,1%	4,5%
Noord-Holland Noord	12.117	13.957	3,5%	4,0%
Zaanstreek/Waterland	6.485	7.526	3,7%	4,3%
Zuid-Kennemerland en IJmond	7.239	8.454	3,6%	4,2%
Groot Amsterdam	26.870	29.698	4,0%	4,4%
Haaglanden	16.300	19.264	4,0%	4,7%
Holland Rijnland	9.880	11.359	3,4%	3,9%
Midden-Holland	3.630	4.120	3,7%	4,2%
Zuid-Holland Centraal	7.092	8.060	3,8%	4,3%
Drechtsteden	5.661	6.664	4,1%	4,8%
Gorinchem	2.397	2.798	3,2%	3,7%
Rijnmond	30.114	35.892	4,4%	5,2%
Zeeland	6.755	7.994	3,5%	4,1%
West-Brabant	16.278	19.686	4,5%	5,5%
Helmond-De Peel	5.600	7.114	4,2%	5,4%
Midden-Brabant	10.932	13.182	4,4%	5,3%
Noordoost-Brabant	13.864	16.243	4,3%	5,0%
Zuidoost-Brabant	10.988	12.894	4,0%	4,7%
Midden-Limburg	4.982	6.379	4,1%	5,3%
Noord-Limburg	6.914	8.434	4,7%	5,8%
Zuid-Limburg	12.158	15.083	4,1%	5,1%

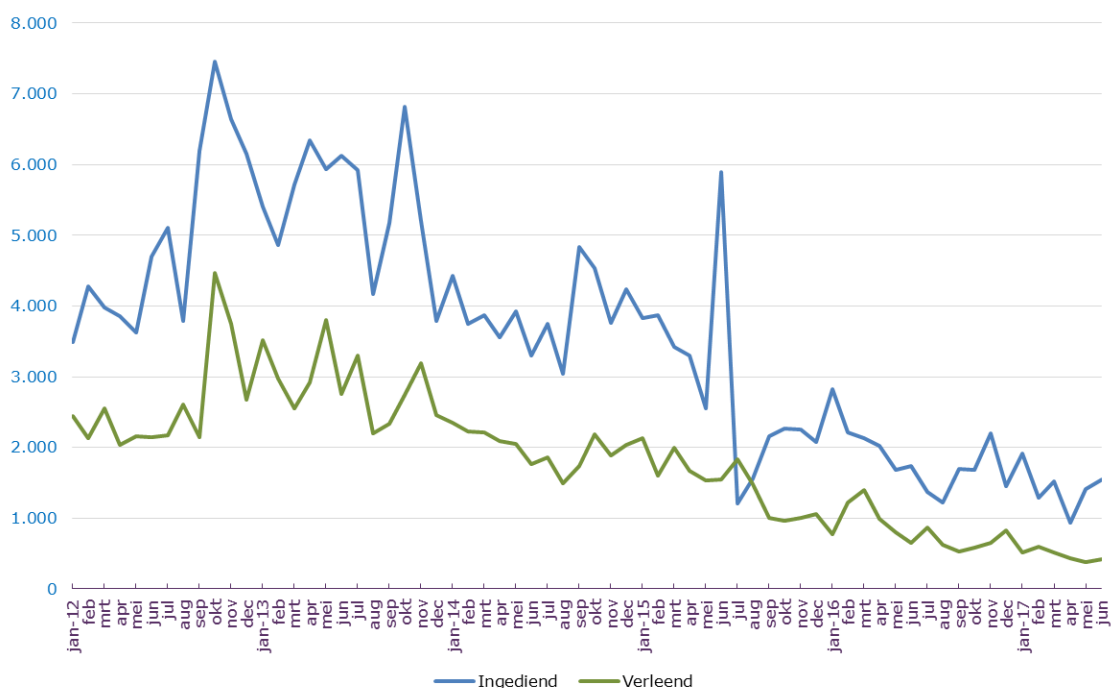
Ingediende ontslagaanvragen en verleende ontslagvergunningen

Daling ingediende ontslagaanvragen en verleende ontslagvergunningen

In het eerste halfjaar van 2017 dienden werkgevers 8.600 ontslagaanvragen in bij UWV. Dit is een daling van 32 procent ten opzichte van het eerste halfjaar in 2016.

UWV verleende 2.800 ontslagvergunningen in het eerste halfjaar van 2017. Dit is een halvering (-51%) ten opzichte van dezelfde periode in 2016. De meeste ontslagvergunningen (62%) werden verleend om bedrijfseconomische redenen.

	jan t/m juni			aandeel	
	2017	2016	% mut.	2017	2016
Ingediend					
-bedrijfseconomisch	7.138	10.924	-35%	83%	87%
-arbeidsongeschiktheid	1.469	1.685	-13%	17%	13%
-andere redenen	10	15	-33%	0%	0%
totaal	8.617	12.624	-32%	100%	100%
Verleend					
-bedrijfseconomisch	1.757	4.586	-62%	62%	78%
-arbeidsongeschiktheid	1.091	1.267	-14%	38%	22%
-andere redenen					
totaal	2.848	5.853	-51%	100%	100%



Statistische bijlage

Lopende WW-uitkeringen

	2017		mutatie		2016		mutatie 2017 / 2016	
	jun	mei	abs.	%	jun	abs	abs	%
Totaal	372.246	385.636	-13.390	-3,5%	438.484	-66.238	-15,1%	
Geslacht								
mannen	183.291	192.496	-9.205	-4,8%	219.029	-35.738	-16,3%	
vrouwen	188.955	193.140	-4.185	-2,2%	219.455	-30.500	-13,9%	
Leeftijd								
15 - 25 jaar	13.188	13.942	-754	-5,4%	17.767	-4.579	-25,8%	
25 - 35 jaar	59.817	62.525	-2.708	-4,3%	71.781	-11.964	-16,7%	
35 - 45 jaar	68.167	70.962	-2.795	-3,9%	82.387	-14.220	-17,3%	
45 - 55 jaar	102.178	105.718	-3.540	-3,3%	123.364	-21.186	-17,2%	
>= 55 jaar	128.856	132.453	-3.597	-2,7%	143.141	-14.285	-10,0%	
onbekend	40	36			44			
< 27 jaar	22.823	24.268	-1.445	-6,0%	30.018	-7.195	-24,0%	
27-50 jaar	166.195	172.690	-6.495	-3,8%	199.468	-33.273	-16,7%	
>= 50 jaar	183.188	188.642	-5.454	-2,9%	208.954	-25.766	-12,3%	
onbekend	40	36			44			
Verstreken duur uitkering								
< 6 maanden	176.271	184.657	-8.386	-4,5%	223.079	-46.808	-21,0%	
6 - 12 maanden	72.381	74.965	-2.584	-3,4%	86.584	-14.203	-16,4%	
12 - 24 maanden	83.084	85.384	-2.300	-2,7%	85.352	-2.268	-2,7%	
>= 2 jaar	40.510	40.630	-120	-0,3%	43.469	-2.959	-6,8%	
Opleidingsniveau								
basisopleiding	33.645	35.694	-2.049	-5,7%	48.206	-14561	-30,2%	
vmb/mbo alg/mbo 1	83.183	87.308	-4.125	-4,7%	106.712	-23529	-22,0%	
vwo/havo	18.226	18.253	-27	-0,1%	17.223	1003	5,8%	
mbo 2 t/m 4	113.529	119.294	-5.765	-4,8%	143.557	-30028	-20,9%	
hbo	71.130	72.249	-1.119	-1,5%	83.548	-12418	-14,9%	
wo	28.483	28.605	-122	-0,4%	30.467	-1984	-6,5%	
onbekend	24.050	24.233	-183		8.771	15279		
Beroepsrichting BRC								
Agrarische beroepen	5.352	6.332	-980	-15,5%	6.705	-1353	-20,2%	
Bedrijfseconomische en Administratieve Beroepen	89.734	91.240	-1.506	-1,7%	100.943	-11209	-11,1%	
Administratieve beroepen	60.936	62.232	-1.296	-2,1%	70.315	-9379	-13,3%	
Ict Beroepen	7.413	7.483	-70	-0,9%	7.794	-381	-4,9%	
Zorg en Welzijn Beroepen	33.015	33.792	-777	-2,3%	40.585	-7570	-18,7%	
Verzorgenden	9.593	9.908	-315	-3,2%	13.326	-3733	-28,0%	
Openbaar Bestuur, Veiligheid En Juridische Beroepk	7.239	7.461	-222	-3,0%	8.443	-1204	-14,3%	
Pedagogische beroepen	16.626	16.968	-342	-2,0%	21.264	-4638	-21,8%	
Creatieve En Taalkundige Beroepen	7.924	8.051	-127	-1,6%	9.483	-1559	-16,4%	
Technische Beroepen	61.936	67.165	-5.229	-7,8%	81.724	-19788	-24,2%	
Bouwberoepen	13.297	16.003	-2.706	-16,9%	21.458	-8161	-38,0%	
Transport en Logistiek Beroepen	30.119	31.972	-1.853	-5,8%	39.205	-9086	-23,2%	
Chauffeurs etc.	17.510	18.838	-1.328	-7,0%	23.039	-5529	-24,0%	
Dienstverlenende Beroepen	27.767	29.118	-1.351	-4,6%	33.905	-6138	-18,1%	
Schoonmakers en keukenhulpn	12.697	13.208	-511	-3,9%	15.858	-3161	-19,9%	
Commerciële Beroepen	44.831	45.942	-1.111	-2,4%	51.833	-7002	-13,5%	
Verkopers	29.947	30.885	-938	-3,0%	35.934	-5987	-16,7%	
Managers	29.394	29.659	-265	-0,9%	30.173	-779	-2,6%	
Onbekend	10.896	10.453	443		6.426	4470		
Sector								
Landbouw en visserij	5.218	5.877	-659	-11,2%	6.527	-1.309	-20,1%	
Industrie, delfstoffen en energie etc.	50.451	51.889	-1.438	-2,8%	55.549	-5.098	-9,2%	
Grafische industrie	2.586	2.668	-82	-3,1%	3.257	-671	-20,6%	
Metaal- en technische bedrijven	15.230	15.931	-701	-4,4%	19.284	-4.054	-21,0%	
Metaalindustrie	5.962	6.167	-205	-3,3%	5.867	95	1,6%	
Bouwnijverheid	9.139	10.332	-1.193	-11,5%	15.397	-6.258	-40,6%	
Bouwbedrijf	6.421	7.167	-746	-10,4%	11.160	-4.739	-42,5%	
Handel	58.154	59.414	-1.260	-2,1%	70.130	-11.976	-17,1%	
Detailhandel	21.129	21.759	-630	-2,9%	26.346	-5.217	-19,8%	
Grootwinkelbedrijf	12.455	12.783	-328	-2,6%	15.376	-2.921	-19,0%	
Groothandel	24.570	24.872	-302	-1,2%	28.408	-3.838	-13,5%	
Horeca	13.534	14.389	-855	-5,9%	15.743	-2.209	-14,0%	
Vervoer en opslag	24.187	25.052	-865	-3,5%	28.618	-4.431	-15,5%	
Financiële en zakelijke diensten	126.010	131.350	-5.340	-4,1%	143.474	-17.464	-12,2%	
Banken	11.579	11.471	108	0,9%	10.771	808	7,5%	
Reiniging	7.197	7.481	-284	-3,8%	7.982	-785	-9,8%	
Uitzendbedrijven	33.085	37.342	-4.257	-11,4%	45.181	-12.096	-26,8%	
Zakelijke dienstverlening	60.493	61.296	-803	-1,3%	64.382	-3.889	-6,0%	
Openbaar bestuur	5.113	5.174	-61	-1,2%	5.635	-522	-9,3%	
Onderwijs	12.989	13.125	-136	-1,0%	14.479	-1.490	-10,3%	
Gezondheidszorg, welzijn en cultuur	66.319	67.846	-1.527	-2,3%	81.723	-15.404	-18,8%	
Culturele instellingen	4.867	5.023	-156	-3,1%	5.745	-878	-15,3%	
Gezondheidszorg en welzijn	61.452	62.823	-1.371	-2,2%	75.978	-14.526	-19,1%	
Onbekende sector	1.132	1.188	-56		1.209	-77		

Lopende WW-uitkeringen naar regio

	2017		mutatie		2016		mutatie 2017/2016	
	jun	mei	abs.	%	jun	abs	abs	%
Totaal	372.246	385.636	-13.390	-3,5%	438.484	-66.238	-15,1%	
Provincies								
Groningen	13.670	14.424	-754	-5,2%	15.967	-2.297	-14,4%	
Friesland	15.443	16.589	-1146	-6,9%	18.364	-2.921	-15,9%	
Drenthe	12.408	13.256	-848	-6,4%	14.645	-2.237	-15,3%	
Overijssel	25.910	27.470	-1560	-5,7%	32.390	-6.480	-20,0%	
Flevoland	10.027	10.385	-358	-3,4%	11.549	-1.522	-13,2%	
Gelderland	42.658	44.486	-1828	-4,1%	52.616	-9.958	-18,9%	
Utrecht	25.685	26.056	-371	-1,4%	29.131	-3.446	-11,8%	
Noord-Holland	57.113	58.255	-1142	-2,0%	64.480	-7.367	-11,4%	
Zuid-Holland	74.897	76.716	-1819	-2,4%	87.909	-13.012	-14,8%	
Zeeland	6.755	7.114	-359	-5,0%	7.994	-1.239	-15,5%	
Noord-Brabant	57.662	59.614	-1952	-3,3%	69.119	-11.457	-16,6%	
Limburg	24.221	25.276	-1055	-4,2%	30.100	-5.879	-19,5%	
Onbekend	5.797	5.995	-198		4.220	1.577		
Grote gemeenten								
Amsterdam	19.247	19.503	-256	-1,3%	21.247	-2.000	-9,4%	
Rotterdam	15.164	15.439	-275	-1,8%	18.192	-3.028	-16,6%	
Den Haag	11.582	11.896	-314	-2,6%	13.651	-2.069	-15,2%	
Utrecht	6.788	6.799	-11	-0,2%	7.564	-776	-10,3%	
Arbeidsmarktregio								
Drenthe	7.365	7.955	-590	-7,4%	8.872	-1.507	-17,0%	
Friesland	15.443	16.589	-1146	-6,9%	18.364	-2.921	-15,9%	
Groningen	17.342	18.289	-947	-5,2%	20.120	-2.778	-13,8%	
Regio Zwolle	11.368	12.155	-787	-6,5%	14.364	-2.996	-20,9%	
Stedendriehoek en Noordwest Veluwe	13.365	14.027	-662	-4,7%	16.592	-3.227	-19,4%	
Twente	14.021	14.824	-803	-5,4%	17.507	-3.486	-19,9%	
Achterhoek	5.947	6.226	-279	-4,5%	7.597	-1.650	-21,7%	
FoodValley	5.558	5.721	-163	-2,8%	6.683	-1.125	-16,8%	
Midden-Gelderland	9.439	9.772	-333	-3,4%	11.557	-2.118	-18,3%	
Rivierenland	4.436	4.588	-152	-3,3%	5.340	-904	-16,9%	
Rijk van Nijmegen	7.132	7.413	-281	-3,8%	8.573	-1.441	-16,8%	
Flevoland	9.471	9.815	-344	-3,5%	10.924	-1.453	-13,3%	
Amersfoort	6.792	6.988	-196	-2,8%	7.657	-865	-11,3%	
Midden-Utrecht	17.092	17.266	-174	-1,0%	19.387	-2.295	-11,8%	
Gooi en Vechtstreek	5.422	5.476	-54	-1,0%	5.926	-504	-8,5%	
Noord-Holland Noord	12.117	12.578	-461	-3,7%	13.957	-1.840	-13,2%	
Zaanstreek/Waterland	6.485	6.595	-110	-1,7%	7.526	-1.041	-13,8%	
Zuid-Kennemerland en IJmond	7.239	7.374	-135	-1,8%	8.454	-1.215	-14,4%	
Groot Amsterdam	26.870	27.252	-382	-1,4%	29.698	-2.828	-9,5%	
Haaglanden	16.300	16.778	-478	-2,8%	19.264	-2.964	-15,4%	
Holland Rijnland	9.880	10.128	-248	-2,4%	11.359	-1.479	-13,0%	
Midden-Holland	3.630	3.766	-136	-3,6%	4.120	-490	-11,9%	
Zuid-Holland Centraal	7.092	7.271	-179	-2,5%	8.060	-968	-12,0%	
Drechtsteden	5.661	5.731	-70	-1,2%	6.664	-1.003	-15,1%	
Gorinchem	2.397	2.503	-106	-4,2%	2.798	-401	-14,3%	
Rijnmond	30.114	30.726	-612	-2,0%	35.892	-5.778	-16,1%	
Zeeland	6.755	7.114	-359	-5,0%	7.994	-1.239	-15,5%	
West-Brabant	16.278	16.875	-597	-3,5%	19.686	-3.408	-17,3%	
Helmond-De Peel	5.600	5.910	-310	-5,2%	7.114	-1.514	-21,3%	
Midden-Brabant	10.932	11.177	-245	-2,2%	13.182	-2.250	-17,1%	
Noordoost-Brabant	13.864	14.395	-531	-3,7%	16.243	-2.379	-14,6%	
Zuidoost-Brabant	10.988	11.257	-269	-2,4%	12.894	-1.906	-14,8%	
Midden-Limburg	4.982	5.147	-165	-3,2%	6.379	-1.397	-21,9%	
Noord-Limburg	6.914	7.341	-427	-5,8%	8.434	-1.520	-18,0%	
Zuid-Limburg	12.158	12.619	-461	-3,7%	15.083	-2.925	-19,4%	
Onbekend	5.797	5.995	-198		4.220	1.577		

Nieuwe WW-uitkeringen

	jan t/m jun		mutatie		Aandeel	
	2017	2016	abs.	%	2017	2016
Totaal	207.976	262.111	-54.135	-20,7%		
Geslacht						
mannen	107.804	135.118	-27.314	-20,2%	52%	52%
vrouwen	100.172	126.993	-26.821	-21,1%	48%	48%
Leeftijd						
15 - 25 jaar	21.096	27.522	-6.426	-23,3%	10%	11%
25 - 35 jaar	60.115	73.750	-13.635	-18,5%	29%	28%
35 - 45 jaar	44.320	57.171	-12.851	-22,5%	21%	22%
45 - 55 jaar	46.561	60.160	-13.599	-22,6%	22%	23%
>= 55 jaar	35.822	43.411	-7.589	-17,5%	17%	17%
onbekend	62	97	-35			
< 27 jaar	33.334	42.733	-9.399	-22,0%	16%	16%
27-50 jaar	116.209	146.614	-30.405	-20,7%	56%	56%
>=50 jaar	58.371	72.667	-14.296	-19,7%	28%	28%
onbekend	62	97	-35			
Maximale duur uitkering						
< 6 maanden	64.418	78.722	-14.304	-18,2%	31%	30%
6 - 12 maanden	35.241	41.751	-6.510	-15,6%	17%	16%
12 - 24 maanden	59.969	65.462	-5.493	-8,4%	29%	25%
>= 2 jaar	48.348	76.176	-27.828	-36,5%	23%	29%
Opleidingsniveau						
basisopleiding	19.708	31.497	-11.789	-37,4%	9%	12%
vmb/mbo alg/mbo 1	40.986	58.155	-17.169	-29,5%	20%	22%
vwo/havo	10.538	11.586	-1.048	-9,0%	5%	4%
mbo 2 t/m 4	62.137	89.165	-27.028	-30,3%	30%	34%
hbo	32.135	45.102	-12.967	-28,8%	15%	17%
wo	14.839	18.676	-3.837	-20,5%	7%	7%
onbekend	27.633	7.930	19.703			
Beroepsrichting BRC						
Agrarische beroepen	3.655	5.041	-1.386	-27,5%	2%	2%
Bedrijfseconomische en Administratieve Beroepen	41.074	51.241	-10.167	-19,8%	20%	20%
Administratieve beroepen	27.456	34.883	-7.427	-21,3%	13%	13%
Ict Beroepen	3.924	4.533	-609	-13,4%	2%	2%
Zorg en Welzijn Beroepen	16.172	23.373	-7.201	-30,8%	8%	9%
Verzorgenden	4.036	7.021	-2.985	-42,5%	2%	3%
Openbaar Bestuur, Veiligheid En Juridische Beroep	4.063	5.155	-1.092	-21,2%	2%	2%
Pedagogische beroepen	7.003	10.707	-3.704	-34,6%	3%	4%
Creatieve En Taalkundige Beroepen	4.307	5.973	-1.666	-27,9%	2%	2%
Technische Beroepen	41.017	57.704	-16.687	-28,9%	20%	22%
Bouwberoepen	9.513	15.325	-5.812	-37,9%	5%	6%
Transport en Logistiek Beroepen	18.312	25.771	-7.459	-28,9%	9%	10%
Chauffeurs etc.	9.749	14.043	-4.294	-30,6%	5%	5%
Dienstverlenende Beroepen	14.659	19.787	-5.128	-25,9%	7%	8%
Schoonmakers en keukenhulpen	6.389	8.739	-2.350	-26,9%	3%	3%
Commerciële Beroepen	22.863	30.727	-7.864	-25,6%	11%	12%
Verkopers	14.951	21.114	-6.163	-29,2%	7%	8%
Managers	12.923	15.143	-2.220	-14,7%	6%	6%
Onbekend	18.004	6.956	11.048			
Sector						
Landbouw en visserij	3.527	4.906	-1.379	-28,1%	2%	2%
Industrie, delfstoffen en energie etc.	28.092	30.707	-2.615	-8,5%	14%	12%
Grafische industrie	997	1.164	-167	-14,3%	0%	0%
Metaal- en technische bedrijven	8.351	11.059	-2.708	-24,5%	4%	4%
Metaalindustrie	3.022	3.103	-81	-2,6%	1%	1%
Bouwnijverheid	4.136	7.602	-3.466	-45,6%	2%	3%
Bouwbedrijf	2.949	5.753	-2.804	-48,7%	1%	2%
Handel	31.320	44.191	-12.871	-29,1%	15%	17%
Detailhandel	12.258	15.655	-3.397	-21,7%	6%	6%
Grootwinkelbedrijf	6.950	13.320	-6.370	-47,8%	3%	5%
Groothandel	12.112	15.216	-3.104	-20,4%	6%	6%
Horeca	9.292	10.981	-1.689	-15,4%	4%	4%
Vervoer en opslag	16.230	19.545	-3.315	-17,0%	8%	7%
Financiële en zakelijke diensten	78.059	92.118	-14.059	-15,3%	38%	35%
Banken	4.102	3.454	648	18,8%	2%	1%
Reiniging	4.848	4.800	48	1,0%	2%	2%
Uitzendbedrijven	27.838	38.049	-10.211	-26,8%	13%	15%
Zakelijke dienstverlening	35.678	39.177	-3.499	-8,9%	17%	15%
Openbaar bestuur	2.257	2.644	-387	-14,6%	1%	1%
Onderwijs	5.168	6.601	-1.433	-21,7%	2%	3%
Gezondheidszorg, welzijn en cultuur	28.998	41.701	-12.703	-30,5%	14%	16%
Culturele instellingen	2.624	3.407	-783	-23,0%	1%	1%
Gezondheidszorg en welzijn	26.374	38.294	-11.920	-31,1%	13%	15%
Onbekende sector	897	1.115	-218			

Nieuwe WW-uitkeringen naar regio

	jan t/m jun		mutatie	
	2017	2016	abs.	%
Totaal	207.976	262.111	-54.135	-20,7%
Provincies				
Groningen	7.750	9.671	-1.921	-19,9%
Friesland	8.111	10.315	-2.204	-21,4%
Drenthe	6.531	8.584	-2.053	-23,9%
Overijssel	14.353	19.329	-4.976	-25,7%
Flevoland	5.642	6.664	-1.022	-15,3%
Gelderland	21.695	29.085	-7.390	-25,4%
Utrecht	13.613	16.782	-3.169	-18,9%
Noord-Holland	32.635	39.478	-6.843	-17,3%
Zuid-Holland	43.209	52.883	-9.674	-18,3%
Zeeland	3.440	4.356	-916	-21,0%
Noord-Brabant	31.248	39.427	-8.179	-20,7%
Limburg	12.863	17.856	-4.993	-28,0%
Onbekend	6.886	7.681	-795	
Grote gemeenten				
Amsterdam	12.373	14.417	-2.044	-14,2%
Rotterdam	10.095	12.005	-1.910	-15,9%
Den Haag	7.578	9.032	-1.454	-16,1%
Utrecht	4.323	5.162	-839	-16,3%
Arbeidsmarktregio				
Drenthe	4.022	5.387	-1.365	-25,3%
Friesland	8.111	10.315	-2.204	-21,4%
Groningen	9.561	11.957	-2.396	-20,0%
Regio Zwolle	6.082	8.611	-2.529	-29,4%
Stedendriehoek en Noordwest Veluwe	6.850	9.442	-2.592	-27,5%
Twente	7.955	10.337	-2.382	-23,0%
Achterhoek	3.008	4.168	-1.160	-27,8%
FoodValley	2.812	3.714	-902	-24,3%
Midden-Gelderland	4.827	6.469	-1.642	-25,4%
Rivierenland	2.351	2.953	-602	-20,4%
Rijk van Nijmegen	3.627	4.610	-983	-21,3%
Flevoland	5.269	6.304	-1.035	-16,4%
Amersfoort	3.401	4.225	-824	-19,5%
Midden-Utrecht	9.321	11.335	-2.014	-17,8%
Gooi en Vechtstreek	2.751	3.056	-305	-10,0%
Noord-Holland Noord	6.635	8.497	-1.862	-21,9%
Zaanstreek/Waterland	3.490	4.285	-795	-18,6%
Zuid-Kennemerland en IJmond	3.967	4.961	-994	-20,0%
Groot Amsterdam	16.288	19.244	-2.956	-15,4%
Haaglanden	10.136	12.249	-2.113	-17,3%
Holland Rijnland	5.129	6.488	-1.359	-20,9%
Midden-Holland	1.999	2.310	-311	-13,5%
Zuid-Holland Centraal	3.700	4.529	-829	-18,3%
Drechtsteden	3.045	3.969	-924	-23,3%
Gorinchem	1.230	1.483	-253	-17,1%
Rijnmond	18.046	21.975	-3.929	-17,9%
Zeeland	3.440	4.356	-916	-21,0%
West-Brabant	8.167	11.001	-2.834	-25,8%
Helmond-De Peel	3.183	4.150	-967	-23,3%
Midden-Brabant	6.194	7.647	-1.453	-19,0%
Noordoost-Brabant	7.543	9.314	-1.771	-19,0%
Zuidoost-Brabant	6.161	7.315	-1.154	-15,8%
Midden-Limburg	2.631	3.702	-1.071	-28,9%
Noord-Limburg	3.524	5.015	-1.491	-29,7%
Zuid-Limburg	6.634	9.057	-2.423	-26,8%
Onbekend	6.886	7.681	-795	

Beëindigde WW-uitkeringen

	jan t/m jun		mutatie		Aandeel	
	2017	2016	abs.	%	2017	2016
Totaal	247.720	269.507	-21.787	-8,1%		
Reden						
maximale duur	87.542	96.409	-8.867	-9,2%	35%	36%
werkherhating	85.570	88.980	-3.410	-3,8%	35%	33%
overig	74.608	84.118	-9.510	-11,3%	30%	31%
Geslacht						
mannen	130.276	145.087	-14.811	-10,2%	53%	54%
vrouwen	117.444	124.420	-6.976	-5,6%	47%	46%
Leeftijd						
15 - 25 jaar	22.838	27.207	-4.369	-16,1%	9%	10%
25 - 35 jaar	66.877	74.286	-7.409	-10,0%	27%	28%
35 - 45 jaar	51.669	58.114	-6.445	-11,1%	21%	22%
45 - 55 jaar	56.652	61.988	-5.336	-8,6%	23%	23%
>= 55 jaar	49.622	47.839	1.783	3,7%	20%	18%
onbekend	62	73	-11			
< 27 jaar	36.772	42.883	-6.111	-14,3%	15%	16%
27-50 jaar	133.390	148.470	-15.080	-10,2%	54%	55%
>= 50 jaar	77.496	78.081	-585	-0,7%	31%	29%
onbekend	62	73	-11			
Verstreken duur uitkering						
< 6 maanden	143.620	162.472	-18.852	-11,6%	58%	60%
6 - 12 maanden	43.747	42.384	1.363	3,2%	18%	16%
12 - 24 maanden	30.901	33.407	-2.506	-7,5%	12%	12%
>= 2 jaar	29.452	31.244	-1.792	-5,7%	12%	12%
Opleidingsniveau						
basisopleiding	27.111	35.381	-8.270	-23,4%	11%	13%
vmb/mbo alg/mbo 1	54.719	62.219	-7.500	-12,1%	22%	23%
vwo/havo	10.970	10.936	34	0,3%	4%	4%
mbo 2 t/m 4	80.743	95.071	-14.328	-15,1%	33%	35%
hbo	39.749	45.245	-5.496	-12,1%	16%	17%
wo	16.112	18.030	-1.918	-10,6%	7%	7%
onbekend	18.316	2.625	15.691			
Beroepsrichting BRC						
Agrarische beroepen	6.490	7.119	-629	-8,8%	3%	3%
Bedrijfseconomische en Administratieve Beroepen	48.089	51.188	-3.099	-6,1%	19%	19%
Administratieve beroepen	33.370	35.559	-2.189	-6,2%	13%	13%
Ict Beroepen	4.127	4.158	-31	-0,7%	2%	2%
Zorg en Welzijn Beroepen	19.790	22.600	-2.810	-12,4%	8%	8%
Verzorgenden	5.477	6.441	-964	-15,0%	2%	2%
Openbaar Bestuur, Veiligheid En Juridische Beroep	4.497	5.103	-606	-11,9%	2%	2%
Pedagogische beroepen	10.606	13.377	-2.771	-20,7%	4%	5%
Creative En Taalkundige Beroepen	4.943	5.331	-388	-7,3%	2%	2%
Technische Beroepen	55.015	65.893	-10.878	-16,5%	22%	24%
Bouwberoepen	15.315	19.879	-4.564	-23,0%	6%	7%
Transport en Logistiek Beroepen	23.331	27.951	-4.620	-16,5%	9%	10%
Chauffeurs etc.	12.840	16.082	-3.242	-20,2%	5%	6%
Dienstverlenende Beroepen	19.057	21.504	-2.447	-11,4%	8%	8%
Schoonmakers en keukenhulpen	8.458	9.393	-935	-10,0%	3%	3%
Commerciële Beroepen	27.278	28.703	-1.425	-5,0%	11%	11%
Verkopers	18.518	19.850	-1.332	-6,7%	7%	7%
Managers	14.058	14.263	-205	-1,4%	6%	5%
Onbekend	10.439	2.317	8.122			
Sector						
Landbouw en visserij	5.436	6.209	-773	-12,4%	2%	2%
Industrie, delfstoffen en energie etc.	31.744	31.636	108	0,3%	13%	12%
Grafische industrie	1.234	1.344	-110	-8,2%	0%	0%
Metaal- en technische bedrijven	10.483	12.354	-1.871	-15,1%	4%	5%
Metaalindustrie	3.136	2.936	200	6,8%	1%	1%
Bouwnijverheid	7.018	10.272	-3.254	-31,7%	3%	4%
Bouwbedrijf	5.065	7.740	-2.675	-34,6%	2%	3%
Handel	36.613	38.864	-2.251	-5,8%	15%	14%
Detailhandel	14.756	15.731	-975	-6,2%	6%	6%
Grootwinkelbedrijf	7.915	8.449	-534	-6,3%	3%	3%
Groothandel	13.942	14.684	-742	-5,1%	6%	5%
Horeca	11.553	12.461	-908	-7,3%	5%	5%
Vervoer en opslag	18.349	20.082	-1.733	-8,6%	7%	7%
Financiële en zakelijke diensten	90.206	97.765	-7.559	-7,7%	36%	36%
Banken	3.498	3.453	45	1,3%	1%	1%
Reiniging	5.174	5.161	13	0,3%	2%	2%
Uitzendbedrijven	38.117	45.178	-7.061	-15,6%	15%	17%
Zakelijke dienstverlening	37.300	37.112	188	0,5%	15%	14%
Openbaar bestuur	2.412	2.518	-106	-4,2%	1%	1%
Onderwijs	7.280	8.069	-789	-9,8%	3%	3%
Gezondheidszorg, welzijn en cultuur	36.158	40.650	-4.492	-11,1%	15%	15%
Culturele instellingen	3.180	3.502	-322	-9,2%	1%	1%
Gezondheidszorg en welzijn	32.978	37.148	-4.170	-11,2%	13%	14%
Onbekende sector	951	981	-30			

Beëindigde WW-uitkeringen naar regio

	jan t/m jun		mutatie	
	2017	2016	abs.	%
Totaal	247.720	269.507	-21.787	-8,1%
Provincies				
Groningen	9.216	9.807	-591	-6,0%
Friesland	10.847	12.198	-1.351	-11,1%
Drenthe	8.308	9.322	-1.014	-10,9%
Overijssel	18.071	20.049	-1.978	-9,9%
Flevoland	6.526	6.896	-370	-5,4%
Gelderland	27.383	30.334	-2.951	-9,7%
Utrecht	14.973	16.387	-1.414	-8,6%
Noord-Holland	35.624	37.165	-1.541	-4,1%
Zuid-Holland	50.353	53.683	-3.330	-6,2%
Zeeland	4.472	5.310	-838	-15,8%
Noord-Brabant	35.876	40.423	-4.547	-11,2%
Limburg	16.984	19.465	-2.481	-12,7%
Onbekend	9.087	8.466	619	
Grote gemeenten				
Amsterdam	12.732	12.612	120	1,0%
Rotterdam	11.522	12.783	-1.261	-9,9%
Den Haag	8.977	9.078	-101	-1,1%
Utrecht	4.575	4.853	-278	-5,7%
Arbeidsmarktregio				
Drenthe	5.248	5.930	-682	-11,5%
Friesland	10.847	12.198	-1.351	-11,1%
Groningen	11.453	12.276	-823	-6,7%
Regio Zwolle	7.966	8.964	-998	-11,1%
Stedendriehoek en Noordwest Veluwe	8.506	9.182	-676	-7,4%
Twente	9.830	10.880	-1.050	-9,7%
Achterhoek	4.026	4.606	-580	-12,6%
FoodValley	3.516	4.037	-521	-12,9%
Midden-Gelderland	6.011	6.560	-549	-8,4%
Rivierenland	2.835	3.205	-370	-11,5%
Rijk van Nijmegen	4.490	4.846	-356	-7,3%
Flevoland	6.158	6.542	-384	-5,9%
Amersfoort	3.739	4.199	-460	-11,0%
Midden-Utrecht	10.166	10.945	-779	-7,1%
Gooi en Vechtstreek	2.982	3.101	-119	-3,8%
Groot Amsterdam	16.904	16.930	-26	-0,2%
Noord-Holland Noord	7.750	8.510	-760	-8,9%
Zaanstreek/Waterland	3.945	4.425	-480	-10,8%
Zuid-Kennemerland en IJmond	4.543	4.768	-225	-4,7%
Haaglanden	12.022	12.236	-214	-1,7%
Holland Rijnland	6.060	6.427	-367	-5,7%
Midden-Holland	2.213	2.270	-57	-2,5%
Zuid-Holland Centraal	4.170	4.232	-62	-1,5%
Drechtsteden	3.487	3.919	-432	-11,0%
Gorinchem	1.531	1.626	-95	-5,8%
Rijnmond	21.003	23.108	-2.105	-9,1%
Zeeland	4.472	5.310	-838	-15,8%
Helmond-De Peel	4.027	4.489	-462	-10,3%
Midden-Brabant	6.747	7.514	-767	-10,2%
Noordoost-Brabant	8.195	9.386	-1.191	-12,7%
Zuidoost-Brabant	6.854	7.620	-766	-10,1%
West-Brabant	10.053	11.414	-1.361	-11,9%
Midden-Limburg	3.516	3.897	-381	-9,8%
Noord-Limburg	4.837	5.758	-921	-16,0%
Zuid-Limburg	8.531	9.729	-1.198	-12,3%
Onbekend	9.087	8.466	621	

Beëindigde WW-uitkeringen vanwege werkhervatting, cumulatief

	Beëindigde uitkeringen			Beëindigd door werkhervatting			Aandeel werk	
	2017	2016	% mut.	2017	2016	% mut.	2017	2016
Totaal	247.720	269.507	-8,1%	85.570	88.980	-3,8%	35%	33%
Geslacht								
mannen	130.276	145.087	-10,2%	48.023	51.609	-6,9%	37%	36%
vrouwen	117.444	124.420	-5,6%	37.547	37.371	0,5%	32%	30%
Leeftijd								
15 - 25 jaar	22.838	27.207	-16,1%	4.980	5.083	-2,0%	22%	19%
25 - 35 jaar	66.877	74.286	-10,0%	21.619	22.442	-3,7%	32%	30%
35 - 45 jaar	51.669	58.114	-11,1%	20.972	22.982	-8,7%	41%	40%
45 - 55 jaar	56.652	61.988	-8,6%	24.229	25.614	-5,4%	43%	41%
>= 55 jaar	49.622	47.839	3,7%	13.759	12.854	7,0%	28%	27%
onbekend	62	73	-15,1%	11	5			
< 27 jaar	36.772	42.883	-14,3%	8.914	9.160	-2,7%	24%	21%
27-50 jaar	133.390	148.470	-10,2%	51.335	54.863	-6,4%	38%	37%
>= 50 jaar	77.496	78.081	-0,7%	25.310	24.952	1,4%	33%	32%
onbekend	62	73	-15,1%	11	5			
Duur uitkering								
< 6 maanden	143.620	162.472	-11,6%	55.288	58.269	-5,1%	38%	36%
6 - 12 maanden	43.747	42.384	3,2%	18.550	17.927	3,5%	42%	42%
12 - 24 maanden	30.901	33.407	-7,5%	9.444	10.539	-10,4%	31%	32%
>= 2 jaar	29.452	31.244	-5,7%	2.288	2.245	1,9%	8%	7%
Opleidingsniveau								
basisopleiding	27.111	35.381	-23,4%	7.161	8.097	-11,6%	26%	23%
vmb/mbo alg/mbo 1	54.719	62.219	-12,1%	18.182	18.751	-3,0%	33%	30%
vwo/havo	10.970	10.936	0,3%	3.289	2.838	15,9%	30%	26%
mbo 2 t/m 4	80.743	95.071	-15,1%	30.574	33.516	-8,8%	38%	35%
hbo	39.749	45.245	-12,1%	15.825	18.278	-13,4%	40%	40%
wo	16.112	18.030	-10,6%	6.323	7.014	-9,9%	39%	39%
onbekend	18.316	2.625		4.216	486			
Beroepsrichting BRC								
Agrarische beroepen	6.490	7.119	-8,8%	2.374	2.437	-2,6%	37%	34%
Bedrijfs-economische en Administratieve Beroepen	48.089	51.188	-6,1%	16.363	16.809	-2,7%	34%	33%
Administratieve beroepen	33.370	35.559	-6,2%	10.597	10.716	-1,1%	32%	30%
Ict Beroepen	4.127	4.158	-0,7%	1.475	1.403	5,1%	36%	34%
Zorg en Welzijn Beroepen	19.790	22.600	-12,4%	6.476	6.967	-7,0%	33%	31%
Verzorgenden	5.477	6.441	-15,0%	1.655	1.584	4,5%	30%	25%
Openbaar Bestuur, Veiligheid En Juridische Beroepen	4.497	5.103	-11,9%	1.546	1.620	-4,6%	34%	32%
Pedagogische beroepen	10.606	13.377	-20,7%	3.922	4.568	-14,1%	37%	34%
Creative En Taalkundige Beroepen	4.943	5.331	-7,3%	1.619	1.700	-4,8%	33%	32%
Technische Beroepen	55.015	65.893	-16,5%	21.601	24.440	-11,6%	39%	37%
Bouwberoepen	15.315	19.879	-23,0%	7.697	9.381	-18,0%	50%	47%
Transport en Logistiek Beroepen	23.331	27.951	-16,5%	7.694	8.389	-8,3%	33%	30%
Chaufeurs etc.	12.840	16.082	-20,2%	4.830	5.558	-13,1%	38%	35%
Dienstverlenende Beroepen	19.057	21.504	-11,4%	5.510	5.546	-0,6%	29%	26%
Schoonmakers en keukenhulpverleners	8.458	9.393	-10,0%	2.220	2.105	5,5%	26%	22%
Commerciële Beroepen	27.278	28.703	-5,0%	9.262	8.933	3,7%	34%	31%
Verkopers	18.518	19.850	-6,7%	5.713	5.382	6,2%	31%	27%
Managers	14.058	14.263	-1,4%	5.494	5.805	-5,4%	39%	41%
Onbekend	10.439	2.317		2.234	363			
Sector								
Landbouw en visserij	5.436	6.209	-12,4%	1.947	2.129	-8,5%	36%	34%
Industrie, delfstoffen en energie etc.	31.744	31.636	0,3%	10.879	11.029	-1,4%	34%	35%
Grafische industrie	1.234	1.344	-8,2%	331	407	-18,7%	27%	30%
Metaal- en technische bedrijven	10.483	12.354	-15,1%	4.221	4.980	-15,2%	40%	40%
Metaalindustrie	3.136	2.936	6,8%	1.225	1.061	15,5%	39%	36%
Bouwnijverheid	7.018	10.272	-31,7%	3.091	4.667	-33,8%	44%	45%
Bouwbedrijf	5.065	7.740	-34,6%	2.182	3.503	-37,7%	43%	45%
Handel	36.613	38.864	-5,8%	11.634	11.450	1,6%	32%	29%
Detailhandel	14.756	15.731	-6,2%	4.391	4.422	-0,7%	30%	28%
Grootwinkelbedrijf	7.915	8.449	-6,3%	2.278	1.964	16,0%	29%	23%
Groothandel	13.942	14.684	-5,1%	4.965	5.064	-2,0%	36%	34%
Horeca	11.553	12.461	-7,3%	3.570	3.548	0,6%	31%	28%
Vervoer en opslag	18.349	20.082	-8,6%	5.765	5.579	3,3%	31%	28%
Financiële en zakelijke diensten	90.206	97.765	-7,7%	33.252	34.154	-2,6%	37%	35%
Banken	3.498	3.453	1,3%	809	966	-16,3%	23%	28%
Reiniging	5.174	5.161	0,3%	1.195	1.010	18,3%	23%	20%
Uitzendbedrijven	38.117	45.178	-15,6%	15.664	16.651	-5,9%	41%	37%
Zakelijke dienstverlening	37.300	37.112	0,5%	13.917	13.601	2,3%	37%	37%
Openbaar bestuur	2.412	2.518	-4,2%	544	587	-7,3%	23%	23%
Onderwijs	7.280	8.069	-9,8%	2.700	2.939	-8,1%	37%	36%
Gezondheidszorg, welzijn en cultuur	36.158	40.650	-11,1%	11.929	12.595	-5,3%	33%	31%
Culturele instellingen	3.180	3.502	-9,2%	1.208	1.265	-4,5%	38%	36%
Gezondheidszorg en welzijn	32.978	37.148	-11,2%	10.721	11.330	-5,4%	33%	30%
Onbekende sector	951	981		259	303			
Provincies								
Groningen	9.216	9.807	-6,0%	3.596	3.687	-2,5%	39%	38%
Friesland	10.847	12.198	-11,1%	4.445	5.053	-12,0%	41%	41%
Drenthe	8.308	9.322	-10,9%	3.616	3.969	-8,9%	44%	43%
Overijssel	18.071	20.049	-9,9%	7.127	7.326	-2,7%	39%	37%
Flevoland	6.526	6.896	-5,4%	2.081	2.161	-3,7%	32%	31%
Gelderland	27.383	30.334	-9,7%	10.121	10.710	-5,5%	37%	35%
Utrecht	14.973	16.387	-8,6%	5.159	5.466	-5,6%	34%	33%
Noord-Holland	35.624	37.165	-4,1%	11.427	11.072	3,2%	32%	30%
Zuid-Holland	50.353	53.683	-6,2%	15.875	15.753	0,8%	32%	29%
Zeeland	4.472	5.310	-15,8%	1.552	1.734	-10,5%	35%	33%
Noord-Brabant	35.876	40.423	-11,2%	12.986	13.862	-6,3%	36%	34%
Limburg	16.984	19.465	-12,7%	6.621	7.215	-8,2%	39%	37%
Onbekend	9.087	8.466		964	971			
Grote gemeenten								
Amsterdam	12.732	12.612	1,0%	3.648	3.413	6,9%	29%	27%
Rotterdam	11.522	12.783	-9,9%	3.405	3.303	3,1%	30%	26%
Den Haag	8.977	9.078	-1,1%	2.631	2.408	9,3%	29%	27%
Utrecht	4.575	4.853	-5,7%	1.564	1.559	0,3%	34%	32%

Beëindigde WW-uitkeringen vanwege bereiken maximale uitkeringsduur, cumulatief

	Beëindigde uitkeringen			Beëindigd vanwege max. duur			Aandeel max. duur	
	2017	2016	% mut.	2017	2016	% mut.	2017	2016
Totaal	247.720	269.507	-8,1%	87.542	96.409	-9,2%	35%	36%
Geslacht								
mannen	130.276	145.087	-10,2%	42.444	47.723	-11,1%	33%	33%
vrouwen	117.444	124.420	-5,6%	45.098	48.686	-7,4%	38%	39%
Leeftijd								
15 - 25 jaar	22.838	27.207	-16,1%	10.936	12.939	-15,5%	48%	48%
25 - 35 jaar	66.877	74.286	-10,0%	25.027	28.037	-10,7%	37%	38%
35 - 45 jaar	51.669	58.114	-11,1%	16.117	18.336	-12,1%	31%	32%
45 - 55 jaar	56.652	61.988	-8,6%	16.435	18.863	-12,9%	29%	30%
>= 55 jaar	49.622	47.839	3,7%	18.994	18.191	4,4%	38%	38%
onbekend	62	73	-15,1%	33	43			
< 27 jaar	36.772	42.883	-14,3%	16.687	19.338	-13,7%	45%	45%
27-50 jaar	133.390	148.470	-10,2%	43.474	49.325	-11,9%	33%	33%
>= 50 jaar	77.496	78.081	-0,7%	27.348	27.703	-1,3%	35%	35%
onbekend	62	73	-15,1%	33	43			
Verstreken duur uitkering								
< 6 maanden	143.620	162.472	-11,6%	39.797	45.401	-12,3%	28%	28%
6 - 12 maanden	43.747	42.384	3,2%	11.846	11.944	-0,8%	27%	28%
12 - 24 maanden	30.901	33.407	-7,5%	12.833	14.145	-9,3%	42%	42%
>= 2 jaar	29.452	31.244	-5,7%	23.066	24.919	-7,4%	78%	80%
Opleidingsniveau								
basisopleiding	27.111	35.381	-23,4%	11.064	15.146	-27,0%	41%	43%
vmb/mbo alg/mbo 1	54.719	62.219	-12,1%	19.521	23.185	-15,8%	36%	37%
vwo/havo	10.970	10.936	0,3%	4.474	4.719	-5,2%	41%	43%
mbo 2 t/m 4	80.743	95.071	-15,1%	26.352	31.421	-16,1%	33%	33%
hbo	39.749	45.245	-12,1%	13.489	14.697	-8,2%	34%	32%
wo	16.112	18.030	-10,6%	5.670	6.392	-11,3%	35%	35%
onbekend	18.316	2.625		6.972	849			
Beroepsrichting BRC								
Agrarische beroepen	6.490	7.119	-8,8%	2.243	2.386	-6,0%	35%	34%
Bedrijfseconomische en Administratieve Beroepen	48.089	51.188	-6,1%	18.749	19.987	-6,2%	39%	39%
Administratieve beroepen	33.370	35.559	-6,2%	13.590	14.572	-6,7%	41%	41%
Ict Beroepen	4.127	4.158	-0,7%	1.492	1.587	-6,0%	36%	38%
Zorg en Welzijn Beroepen	19.790	22.600	-12,4%	6.952	8.014	-13,3%	35%	35%
Verzorgenden	5.477	6.441	-15,0%	1.877	2.415	-22,3%	34%	37%
Openbaar Bestuur, Veiligheid En Juridische Beroepen	4.497	5.103	-11,9%	1.636	1.876	-12,8%	36%	37%
Pedagogische beroepen	10.606	13.377	-20,7%	3.748	4.734	-20,8%	35%	35%
Creatieve En Taalkundige Beroepen	4.943	5.331	-7,3%	2.018	2.236	-9,7%	41%	42%
Technische Beroepen	55.015	65.893	-16,5%	16.258	20.197	-19,5%	30%	31%
Bouwberoepen	15.315	19.879	-23,0%	2.888	4.109	-29,7%	19%	21%
Transport en Logistiek Beroepen	23.331	27.951	-16,5%	8.192	9.893	-17,2%	35%	35%
Chauffeurs etc.	12.840	16.082	-20,2%	3.716	4.694	-20,8%	29%	29%
Dienstverlenende Beroepen	19.057	21.504	-11,4%	7.560	8.825	-14,3%	40%	41%
Schoonmakers en keukenhulpers	8.458	9.393	-10,0%	3.574	4.210	-15,1%	42%	45%
Commerciële Beroepen	27.278	28.703	-5,0%	10.382	11.204	-7,3%	38%	39%
Verkopers	18.518	19.850	-6,7%	7.417	8.253	-10,1%	40%	42%
Managers	14.058	14.263	-1,4%	4.710	4.674	0,8%	34%	33%
Onbekend	10.439	2.317		3.602	796			
Sector								
Landbouw en visserij	5.436	6.209	-12,4%	1.854	2.013	-7,9%	34%	32%
Industrie, delfstoffen en energie etc.	31.744	31.636	0,3%	10.734	10.522	2,0%	34%	33%
Grafische industrie	1.234	1.344	-8,2%	527	564	-6,6%	43%	42%
Metaal- en technische bedrijven	10.483	12.354	-15,1%	2.947	3.472	-15,1%	28%	28%
Metaalindustrie	3.136	2.936	6,8%	837	865	-3,2%	27%	29%
Bouwnijverheid	7.018	10.272	-31,7%	1.743	2.495	-30,1%	25%	24%
Bouwbedrijf	5.065	7.740	-34,6%	1.290	1.925	-33,0%	25%	25%
Handel	36.613	38.864	-5,8%	14.059	15.369	-8,5%	38%	40%
Detailhandel	14.756	15.731	-6,2%	5.981	6.530	-8,4%	41%	42%
Grootwinkelbedrijf	7.915	8.449	-6,3%	3.211	3.598	-10,8%	41%	43%
Groothandel	13.942	14.684	-5,1%	4.867	5.241	-7,1%	35%	36%
Horeca	11.553	12.461	-7,3%	4.501	4.815	-6,5%	39%	39%
Vervoer en opslag	18.349	20.082	-8,6%	6.815	7.558	-9,8%	37%	38%
Financiële en zakelijke diensten	90.206	97.765	-7,7%	31.152	34.554	-9,8%	35%	35%
Banken	3.498	3.453	1,3%	1.835	1.689	8,6%	52%	49%
Reiniging	5.174	5.161	0,3%	2.317	2.410	-3,9%	45%	47%
Uitzendbedrijven	38.117	45.178	-15,6%	11.166	13.987	-20,2%	29%	31%
Zakelijke dienstverlening	37.300	37.112	0,5%	13.122	13.421	-2,2%	35%	36%
Openbaar bestuur	2.412	2.518	-4,2%	1.140	1.213	-6,0%	47%	48%
Onderwijs	7.280	8.069	-9,8%	2.563	2.765	-7,3%	35%	34%
Gezondheidszorg, welzijn en cultuur	36.158	40.650	-11,1%	12.642	14.746	-14,3%	35%	36%
Culturele instellingen	3.180	3.502	-9,2%	1.057	1.219	-13,3%	33%	35%
Gezondheidszorg en welzijn	32.978	37.148	-11,2%	11.585	13.527	-14,4%	35%	36%
Onbekende sector	951	981		339	359			
Provincies								
Groningen	9.216	9.807	-6,0%	3.206	3.360	-4,6%	35%	34%
Friesland	10.847	12.198	-11,1%	3.521	3.848	-8,5%	32%	32%
Drenthe	8.308	9.322	-10,9%	2.351	2.702	-13,0%	28%	29%
Overijssel	18.071	20.049	-9,9%	5.630	6.205	-9,3%	31%	31%
Flevoland	6.526	6.896	-5,4%	2.383	2.587	-7,9%	37%	38%
Gelderland	27.383	30.334	-9,7%	9.405	10.317	-8,8%	34%	34%
Utrecht	14.973	16.387	-8,6%	5.311	6.026	-11,9%	35%	37%
Noord-Holland	35.624	37.165	-4,1%	13.400	14.333	-6,5%	38%	39%
Zuid-Holland	50.353	53.683	-6,2%	19.383	21.862	-11,3%	38%	41%
Zeeland	4.472	5.310	-15,8%	1.548	1.823	-15,1%	35%	34%
Noord-Brabant	35.876	40.423	-11,2%	12.004	13.499	-11,1%	33%	33%
Limburg	16.984	19.465	-12,7%	5.142	5.918	-13,1%	30%	30%
Onbekend	9.087	8.466		4.258	3.929			
Grote gemeenten								
Amsterdam	12.732	12.612	1,0%	5.469	5.663	-3,4%	43%	45%
Rotterdam	11.522	12.783	-9,9%	4.647	5.531	-16,0%	40%	43%
Den Haag	8.977	9.078	-1,1%	3.896	4.277	-8,9%	43%	47%
Utrecht	4.575	4.853	-5,7%	1.671	1.882	-11,2%	37%	39%

Toelichting WW/NWW/WBB

UWV ziet de WW-informatie als een belangrijke factor om inzicht te krijgen in de dynamiek op de arbeidsmarkt. Daarentegen beschouwt UWV de cijfers m.b.t. de bij UWV geregistreerde niet-werkende werkzoekenden (NWW) primair als een administratief gegeven. Deze cijfers worden in sterke mate bepaald door registratieprocessen van UWV en gemeenten. De cijfers die UWV presenteert mogen overigens niet worden verward met de officiële werkloosheidscijfers, zoals deze door het CBS worden gepresenteerd.

WW

Bij de WW-uitkeringen wordt onderscheid gemaakt tussen 4 en 5 weekse verslagperiodes. Beëindigde WW-uitkeringen naar sector hebben betrekking op de sector van instroom. De WW-cijfers in de Nieuwsflits hebben betrekking op het aantal WW-uitkeringen en niet op het aantal personen met een WW-uitkering. Een persoon kan tegelijkertijd meerdere WW-uitkeringen hebben.

Met de Wet werk en zekerheid (Wwz) is er sinds juli 2015 een nieuwe WW-systematiek op basis van inkomstenverrekening. Deze systematiek heeft een verhogend effect op het aantal lopende WW-uitkeringen. Uitkeringen worden sindsdien pas formeel beëindigd wanneer vaststaat dat er twee maanden lang sprake is geweest van voldoende inkomsten. Daarnaast behouden mensen die tegen lager loon gaan werken een aanvulling uit de WW.

Zie ook:

<http://www.rijksoverheid.nl/documenten/kamerstukken/2016/02/18/kamerbrief-wwz-en-statistische-informatie-ww>

Niet-werkende werkzoekenden (NWW) en werkloze beroepsbevolking (WBB)

UWV WERKbedrijf publiceert cijfers over niet-werkende werkzoekenden (NWW) op de website www.werk.nl. De cijfers over NWW verschillen van samenstelling met de werkloze beroepsbevolking (WBB) die het CBS publiceert. Enerzijds staan niet alle werklozen ingeschreven bij UWV WERKbedrijf, dit betreft vooral personen zonder recht op een uitkering zoals jongeren en herintreders. Anderzijds staan er personen bij UWV ingeschreven die niet tot de werkloze beroepsbevolking horen. Dit betreft met name personen die niet direct beschikbaar zijn voor de arbeidsmarkt bijvoorbeeld omdat zij een opleiding of cursus volgen. Dit geldt ook voor personen die niet actief naar werk zoeken.

Een ander verschil is de wijze waarop beide cijfers tot stand komen: het NWW-cijfer komt voort uit de registratie van werkzoekenden door UWV, het WBB-cijfer van CBS komt tot stand door een enquête onder de beroepsbevolking.

Met ingang van januari 2015 zijn CBS en UWV overgestapt op een nieuwe definitie voor WBB en NWW. In plaats van de nationale definitie wordt voortaan de internationale (ILO) definitie voor zowel WBB als NWW gehanteerd.

Definities NWW en WBB m.i.v. januari 2015

- Niet-werkende werkzoekenden (NWW): bij UWV ingeschreven werkzoekenden van 15 t/m 74 jaar zonder werk of minder dan 1 uur per week werkzaam.
- Werkloze beroepsbevolking (WBB): personen van 15 t/m 74 jaar zonder werk of minder dan 1 uur per week werkzaam, die binnen 2 weken beschikbaar zijn voor de arbeidsmarkt en de afgelopen 4 weken naar werk hebben gezocht.

Betere ontsluiting arbeidsmarktinformatie

Op de UWV website werk.nl/arbeidsmarktinformatie vindt u actuele arbeidsmarktinformatie per regio en per sector. Ook geeft UWV er een integraal beeld van vraag, aanbod en knelpunten op de arbeidsmarkt. Met deze informatie krijgt u een goed beeld van het aantal werkzoekenden binnen uw eigen gemeente. Of u ziet in één oogopslag waar u geschikte medewerkers vindt.

