

Nieuwsflits Arbeidsmarkt

Februari 2017



Inhoudsopgave

WW-uitkeringen	2
Ingediende ontslagaanvragen en verleende ontslagvergunningen	6
Statistische bijlage	7
Toelichting NWW/WW/WBB	15

Colofon

De Nieuwsflits Arbeidsmarkt geeft maandelijks de feiten van de arbeidsmarkt over de voorafgaande periode. De Nieuwsflits omvat:

- Stand- en stroomcijfers van WW-uitkeringen naar sector, leeftijd, duur, geslacht en regio
- Bij UWV ingediende ontslagaanvragen en door UWV verleende ontslagvergunningen

De Nieuwsflits Arbeidsmarkt is een uitgave van de afdeling Arbeidsmarktinformatie en -advies van UWV.

Alles uit deze uitgave mag worden overgenomen, echter uitsluitend met bronvermelding.

WW-uitkeringen

WW-uitkeringen¹

	2017		mutatie		2016		2017/2016
	feb	jan	aantal	%	feb	%	mutatie
Nieuw	35.838	45.087	-9.249	-20,5%	45.075	-20,5%	
Lopend	415.801	418.709	-2.908	-0,7%	469.852	-11,5%	
Beëindigd	38.746	38.368	378	1,0%	40.618	-4,6%	
-vanwege max. duur	14.426	12.794	1.632	12,8%	14.004	3,0%	
-vanwege werkhervatting	11.777	13.032	-1.255	-9,6%	13.486	-12,7%	
-overige redenen	12.543	12.542	1	0,0%	13.128	-4,5%	

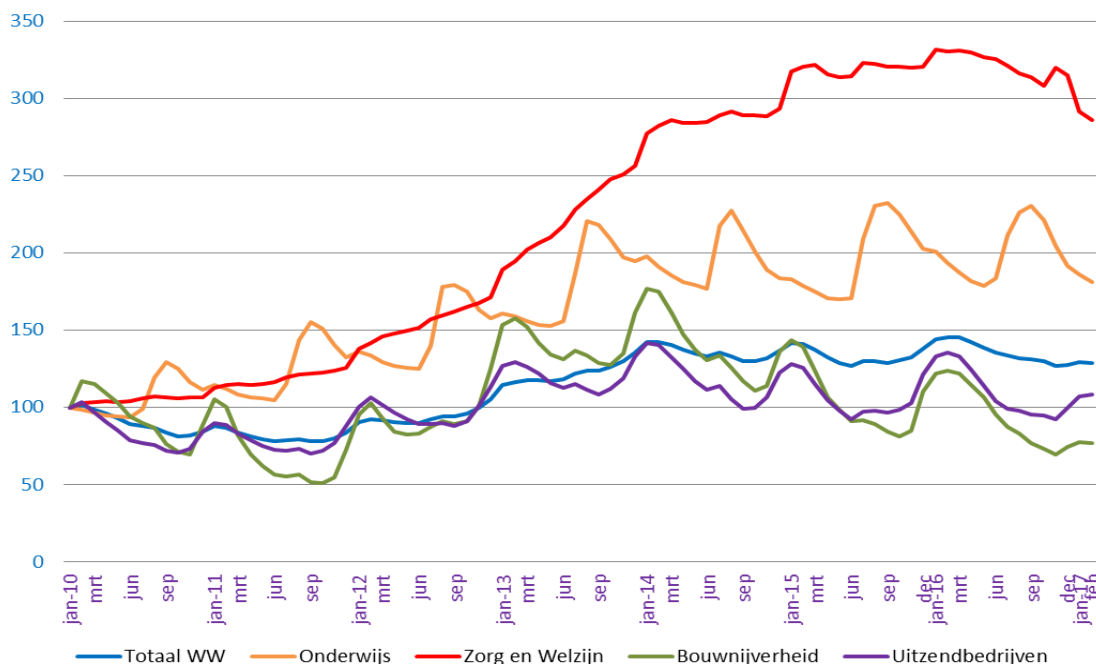
Lichte daling lopende WW-uitkeringen

In februari 2017 daalde het aantal lopende WW-uitkeringen t.o.v. januari, met 0,7 procent tot 415.800. In februari vorig jaar steeg het aantal uitkeringen nog met 1 procent. Vergeleken met een jaar geleden nam het aantal lopende uitkeringen met 11,5 procent flink af. Het aantal nieuwe uitkeringen laat zowel vergeleken met een maand geleden als met een jaar geleden een sterke daling zien (-20,5%).

Afname uitkeringen sector onderwijs en vrouwen

Het aantal WW-uitkeringen aan vrouwen nam af met 1,3 procent, voor mannen bleef het aantal uitkeringen vrijwel gelijk aan dat van januari. De daling bij de vrouwen wordt vooral veroorzaakt door een afname bij sectoren waar veel vrouwen werkzaam zijn zoals onderwijs (-2,8%) en zorg en welzijn (-1,9%). De in deze sectoren sterk vertegenwoordigde beroepen lieten een bovengemiddelde daling zien: pedagogische beroepen (-3,4%) en verzorgende beroepen (-2,3%). Meer uitkeringen kwamen vooral vanuit de sectoren metaalindustrie (+1,6%) en uitzendbedrijven (+1,2%).

Lopende WW-uitkeringen naar sector (indexcijfers, jan 2010=100)



Veel minder uitkeringen dan vorig jaar vooral vanuit bouwbedrijven

Vergeleken met februari vorig jaar nam het aantal uitkeringen af met 11,5 procent. Meer dan gemiddeld was dat het geval voor jongeren tot 25 jaar (-23,8%). Voor 55-plussers nam het aantal uitkeringen slechts af met 5,6 procent. Bij de sectoren lopen de ontwikkelingen uiteen van een toename voor de metaalindustrie (+7,1%) tot een daling voor de bouwbedrijven met 39,7 procent.

¹ Bij de WW-uitkeringen wordt onderscheid gemaakt tussen 4 en 5 weekse verslagperiodes. In 2017 zijn dat maart, juni, augustus en november. In 2016 waren dat maart, juni, september en december.

	jan t/m feb		mutatie		aandeel	
	2017	2016	abs	%	2017	2016
Nieuw	80.925	101.561	-20.636	-20,3%		
Beëindigd	77.114	77.589	-475	-0,6%	100%	100%
-max duur	27.220	27.859	-639	-2,3%	35%	36%
-werkhervatting	24.809	26.114	-1.305	-5,0%	32%	34%
-overige redenen	25.085	23.616	1.469	6,2%	33%	30%

Minder nieuwe WW-uitkeringen in 2017

UWV verstreekte dit jaar (t/m februari) 80.900 nieuwe WW-uitkeringen, dat is 20,3 procent minder dan in 2016. Voor alle beroepsgroepen was er dit jaar (t/m februari), vergeleken met een jaar geleden, sprake van een daling van het aantal nieuwe uitkeringen. Bij verzorgende beroepen was de afname met 39 procent bovengemiddeld. Het gaat hierbij vooral om thuiszorgmedewerkers, waarvan het aantal nieuwe uitkeringen met 41 procent afnam.

Ook uit de onlangs verschenen Factsheet arbeidsmarkt Zorg² blijkt dat het weer beter gaat met de zorgsector. Het aantal banen van werknemers in de zorgsector groeide tot 2012, daarna volgde t/m 2016 een periode van krimp. UWV verwacht voor de komende jaren weer een groei van het aantal banen in de zorgsector. Maar de omvang van het aantal banen in de zorg blijft nog wel onder het niveau van 2012. In de zorg werken relatief veel ouderen. Zo bestaat bijna een kwart van de werknemers in deze sector uit 55-plussers, gemiddeld voor alle sectoren is dat ca. 20 procent. Binnen de zorgsector is de vergrijzing het grootst bij de verpleging en verzorging. De komende jaren zullen er behoorlijk wat ouderen in de zorgsector die stoppen met werken vervangen moeten worden.

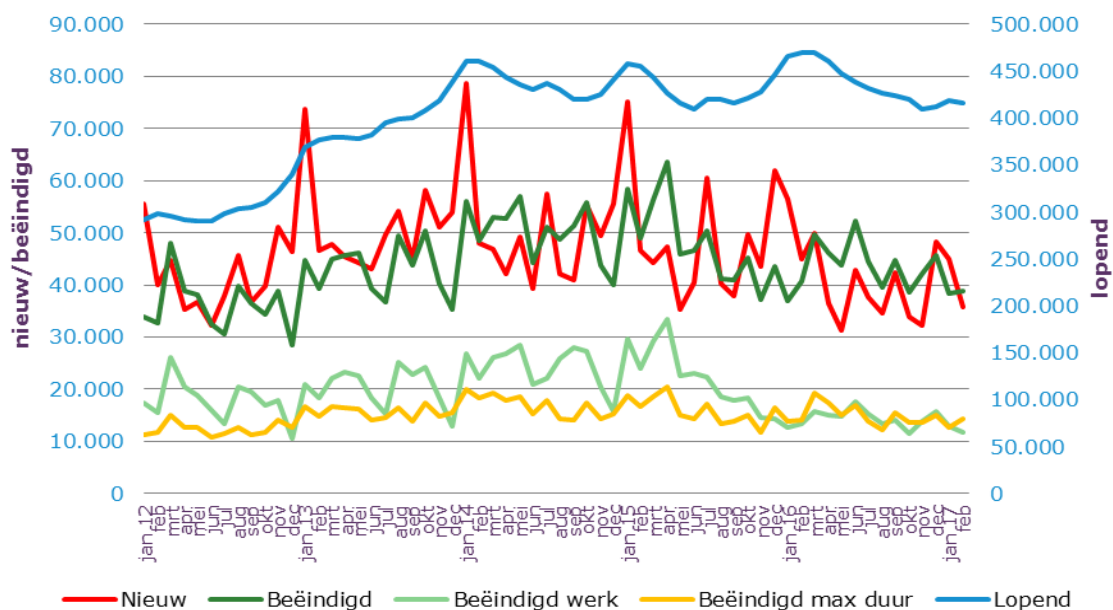
Alleen vanuit bancaire sector meer nieuwe uitkeringen dan in 2016

Alle sectoren, met uitzondering van de bancaire sector, telden in 2017 (t/m februari) minder nieuwe uitkeringen dan in 2016. Bij de banken nam het aantal nieuwe uitkeringen met bijna 33 procent sterk toe. Aan 50-plussers uit de bankensector nam het aantal nieuwe uitkeringen zelfs met bijna 70 procent toe.

Vrijwel evenveel beëindigde uitkeringen als een jaar geleden

Het aantal beëindigde uitkeringen nam in de eerste twee maanden van dit jaar, vergeleken met dezelfde periode vorig jaar, met 0,6 procent licht af tot 77.100. Het aantal uitkeringen dat werd beëindigd vanwege het bereiken van de maximale uitkeringsduur daalde met 2,3 procent. Er werden dit jaar 5 procent minder uitkeringen beëindigd vanwege werkhervatting en 6,2 procent meer vanwege overige redenen. Van de uitstroom om overige redenen is de uitstroom vanwege het niet inleveren van het werkbriefje met 50 procent toegenomen tot 8.500. Het is aannemelijk dat het grootste deel hiervan werk heeft gevonden.

Nieuwe, lopende en beëindigde ww-uitkeringen



² Zie Factsheet arbeidsmarkt Zorg:
www.werk.nl/werk_nl/arbeidsmarktinformatie/sector-beroep/sector/zorg

	Lopende		Nieuwe		Beëindigde		Beëindigd werk	
	aantal	mutatie	aantal	mutatie	aantal	mutatie	aantal	mutatie
januari 2013	369.279		73.717		44.625		21.043	
februari	376.687	2,0%	46.726	-36,6%	39.318	-11,9%	18.455	-12,3%
maart	379.697	0,8%	47.870	2,4%	44.860	14,1%	22.166	20,1%
april	379.515	0,0%	45.388	-5,2%	45.570	1,6%	23.206	4,7%
mei	377.770	-0,5%	44.372	-2,2%	46.117	1,2%	22.553	-2,8%
juni	381.555	1,0%	43.046	-3,0%	39.261	-14,9%	18.413	-18,4%
juli	394.578	3,4%	49.768	15,6%	36.745	-6,4%	15.268	-17,1%
augustus	399.321	1,2%	54.267	9,0%	49.524	34,8%	25.184	64,9%
september	400.370	0,3%	44.874	-17,3%	43.825	-11,5%	22.771	-9,6%
oktober	408.201	2,0%	58.153	29,6%	50.322	14,8%	24.297	6,7%
november	419.065	2,7%	51.174	-12,0%	40.310	-19,9%	18.450	-24,1%
december	437.731	4,5%	53.870	5,3%	35.204	-12,7%	12.993	-29,6%
januari 2014	460.491	5,2%	78.700	46,1%	55.940	58,9%	26.915	107,2%
februari	460.070	-0,1%	48.076	-38,9%	48.497	-13,3%	22.119	-17,8%
maart	453.830	-1,4%	46.861	-2,5%	53.101	9,5%	26.036	17,7%
april	443.297	-2,3%	42.215	-9,9%	52.748	-0,7%	26.940	3,5%
mei	435.546	-1,7%	49.281	16,7%	57.032	8,1%	28.530	5,9%
juni	430.582	-1,1%	39.255	-20,3%	44.219	-22,5%	20.896	-26,8%
juli	436.957	1,5%	57.446	46,3%	51.071	15,5%	22.230	6,4%
augustus	430.400	-1,5%	42.139	-26,6%	48.696	-4,7%	25.872	16,4%
september	419.889	-2,4%	40.915	-2,9%	51.426	5,6%	27.975	8,1%
oktober	419.429	-0,1%	55.238	35,0%	55.698	8,3%	27.262	-2,5%
november	425.213	1,4%	49.497	-10,4%	43.713	-21,5%	20.505	-24,8%
december	440.833	3,7%	55.544	12,2%	39.924	-8,7%	15.802	-22,9%
januari 2015	457.614	3,8%	75.251	35,5%	58.470	46,5%	29.230	85,0%
februari	455.138	-0,5%	46.569	-38,1%	49.045	-16,1%	24.082	-17,6%
maart	443.148	-2,6%	44.377	-4,7%	56.367	14,9%	29.137	21,0%
april	426.858	-3,7%	47.334	6,7%	63.623	12,9%	33.478	14,9%
mei	416.337	-2,5%	35.362	-25,3%	45.883	-27,9%	22.504	-32,8%
juni	410.175	-1,5%	40.526	14,6%	46.688	1,8%	23.064	2,5%
juli	420.321	2,5%	60.594	49,5%	50.448	8,1%	22.441	-2,7%
augustus	419.571	-0,2%	40.322	-33,5%	41.085	-18,6%	18.634	-17,0%
september	416.468	-0,7%	37.966	-5,8%	41.070	0,0%	17.787	-4,5%
oktober	420.969	1,1%	49.789	31,1%	45.288	10,3%	18.428	3,6%
november	427.403	1,5%	43.633	-12,4%	37.199	-17,9%	14.634	-20,6%
december	445.879	4,3%	62.015	42,1%	43.539	17,0%	14.346	-2,0%
januari 2016	465.395	4,4%	56.486	-8,9%	36.971	-15,1%	12.628	-12,0%
februari	469.852	1,0%	45.075	-20,2%	40.618	9,9%	13.486	6,8%
maart	470.163	0,1%	49.882	10,7%	49.571	22,0%	15.665	16,2%
april	460.521	-2,1%	36.473	-26,9%	46.115	-7,0%	14.958	-4,5%
mei	447.928	-2,7%	31.319	-14,1%	43.912	-4,8%	14.713	-1,6%
juni	438.484	-2,1%	42.876	36,9%	52.320	19,1%	17.530	19,1%
juli	431.642	-1,6%	37.552	-12,4%	44.392	-15,2%	15.312	-12,7%
augustus	426.637	-1,2%	34.588	-7,9%	39.593	-10,8%	13.445	-12,2%
september	424.257	-0,6%	42.396	22,6%	44.776	13,1%	14.049	4,5%
oktober	419.600	-1,1%	33.999	-19,8%	38.656	-13,7%	11.558	-17,7%
november	409.545	-2,4%	32.187	-5,3%	42.242	9,3%	13.907	20,3%
december	411.990	0,6%	48.159	49,6%	45.714	8,2%	15.679	12,7%
januari 2017	418.709	1,6%	45.087	-6,4%	38.368	-16,1%	13.032	-16,9%
februari	415.801	-0,7%	35.838	-20,5%	38.746	1,0%	11.777	-9,6%

Hoog WW-percentage voor ongeschoolden en 55-plussers

Uitgedrukt in een percentage van de beroepsbevolking komt het aantal WW-uitkeringen in februari 2017 uit op 4,6 procent. In februari vorig jaar bedroeg het WW-percentage 5,3 procent. Voor ongeschoolden (max. basisopleiding) komt het WW-percentage met 8,3 procent veel hoger uit. Ook voor 55-plussers (8,1%) komt het WW-percentage veel hoger uit dan het gemiddelde van 4,6 procent.

	WW-uitkeringen		WW-percentage	
	feb 2017	feb 2016	feb 2017	feb 2016
Totaal	415.801	469.852	4,6%	5,3%
mannen	211.937	245.008	4,4%	5,1%
vrouwen	203.864	224.844	4,9%	5,4%
Leeftijd				
15 - 25 jaar	16.792	22.034	1,2%	1,6%
25 - 35 jaar	69.757	80.522	3,8%	4,4%
35 - 45 jaar	77.271	89.275	4,2%	4,9%
45 - 55 jaar	113.335	131.069	5,2%	6,0%
>= 55 jaar	138.600	146.897	8,1%	8,6%
< 27 jaar	28.781	36.627	1,6%	2,1%
>= 50 jaar	198.792	216.516	7,2%	7,8%
Opleidingsniveau				
basisopleiding	41.119	55.681	8,3%	11,2%
vmbo/mbo alg/mbo 1	96.150	116.387	6,5%	7,9%
vwo/havo	18.337	17.529	2,3%	2,2%
mbo 2 t/m 4	130.626	159.334	4,4%	5,4%
hbo	76.302	86.324	4,0%	4,5%
wo	29.113	31.381	2,4%	2,6%
zonder startkwalificatie	137.269	172.068	7,0%	8,8%
met startkwalificatie	254.378	294.568	3,7%	4,3%
Provincie				
Groningen	15.745	17.673	5,2%	5,8%
Friesland	18.771	21.719	5,6%	6,5%
Drenthe	14.938	16.751	6,1%	6,8%
Overijssel	30.507	35.938	5,1%	6,0%
Flevoland	10.958	12.129	5,0%	5,6%
Gelderland	48.538	56.355	4,6%	5,3%
Utrecht	27.069	29.601	3,9%	4,3%
Noord-Holland	60.939	65.391	4,0%	4,3%
Zuid-Holland	82.487	92.242	4,4%	4,9%
Zeeland	7.743	9.155	4,0%	4,7%
Noord-Brabant	62.847	72.453	4,7%	5,4%
Limburg	28.290	33.242	5,0%	5,8%
Grote steden				
Amsterdam	20.212	20.904	4,3%	4,4%
Rotterdam	16.820	19.581	5,5%	6,4%
Den Haag	13.080	14.472	5,1%	5,6%
Utrecht	7.091	7.679	3,6%	3,9%
Arbeidsmarktregio				
Drenthe	9.216	10.422	6,6%	7,4%
Friesland	18.771	21.719	5,6%	6,5%
Groningen	19.928	22.263	5,2%	5,8%
Regio Zwolle	13.610	16.163	5,1%	6,0%
Stedendriehoek en Noordwest Veluwe	15.367	17.447	4,9%	5,6%
Twente	16.444	19.418	5,1%	6,0%
Achterhoek	6.929	8.406	4,5%	5,5%
FoodValley	6.184	7.213	3,6%	4,2%
Midden-Gelderland	10.547	12.186	5,2%	6,0%
Rivierenland	4.939	5.754	4,1%	4,8%
Rijk van Nijmegen	8.025	9.087	4,7%	5,3%
Flevoland	10.327	11.486	5,0%	5,6%
Amersfoort	7.259	7.781	4,2%	4,5%
Midden-Utrecht	17.928	19.631	3,9%	4,2%
Gooi en Vechtstreek	5.579	6.037	4,2%	4,6%
Noord-Holland Noord	13.432	14.671	3,8%	4,2%
Zaanstreek/Waterland	6.974	7.859	4,0%	4,5%
Zuid-Kennemerland en IJmond	7.794	8.703	3,9%	4,3%
Groot Amsterdam	28.175	29.243	4,1%	4,3%
Haaglanden	18.348	20.288	4,5%	5,0%
Holland Rijnland	10.786	11.856	3,7%	4,1%
Midden-Holland	3.962	4.310	4,1%	4,4%
Zuid-Holland Centraal	7.564	8.067	4,0%	4,3%
Drechtsteden	6.152	6.860	4,4%	5,0%
Gorinchem	2.668	3.015	3,6%	4,0%
Rijnmond	33.229	38.119	4,9%	5,6%
Zeeland	7.743	9.155	4,0%	4,7%
West-Brabant	18.061	20.779	5,0%	5,8%
Helmond-De Peel	6.506	7.697	4,9%	5,8%
Midden-Brabant	11.686	13.467	4,7%	5,4%
Noordoost-Brabant	14.849	17.033	4,6%	5,2%
Zuidoost-Brabant	11.745	13.477	4,3%	5,0%
Midden-Limburg	5.807	6.882	4,8%	5,7%
Noord-Limburg	8.259	9.576	5,7%	6,6%
Zuid-Limburg	14.039	16.579	4,7%	5,6%

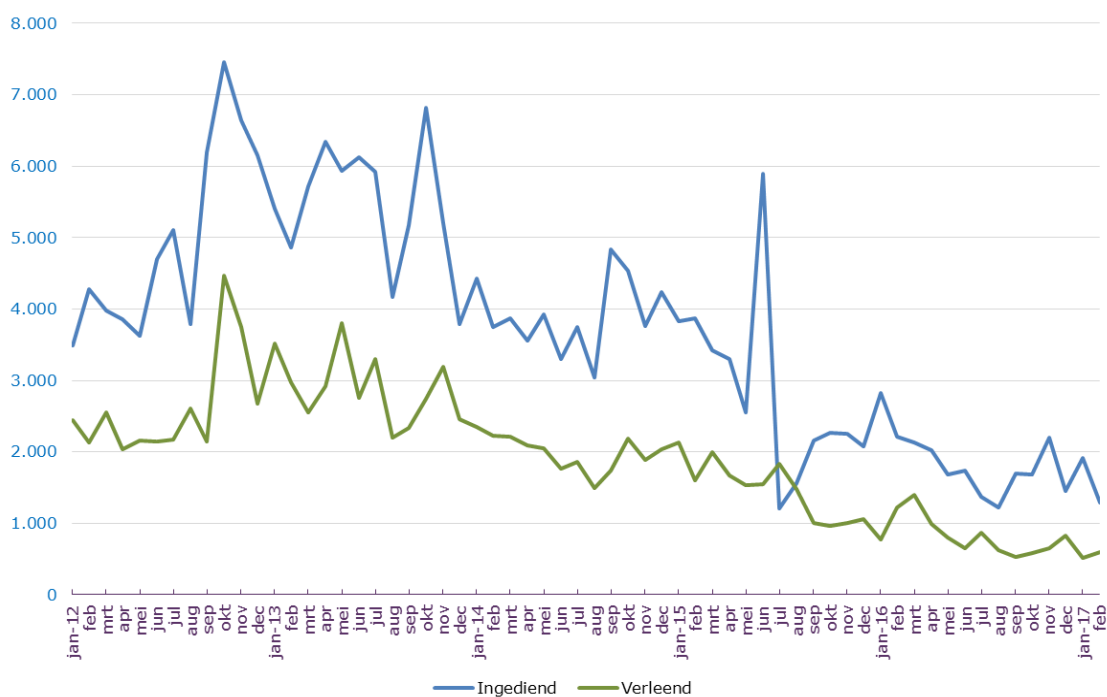
Ingediende ontslagaanvragen en verleende ontslagvergunningen

Minder ingediende ontslagaanvragen en verleende ontslagvergunningen in 2017

In 2017 (t/m februari) dienden werkgevers 3.200 ontslagaanvragen in bij UWV, 36 procent minder dan in 2016.

UWV verleende in de eerste twee maanden van dit jaar 1.100 ontslagvergunningen, 45 procent minder dan in 2016. De meeste ontslagvergunningen (67%) werden verleend vanwege bedrijfseconomische redenen.

	jan t/m feb			aandeel	
	2017	2016	% mut.	2017	2016
Ingediend					
-bedrijfseconomisch	2.682	4.403	-39%	84%	87%
-arbeidsongeschiktheid	520	634	-18%	16%	13%
-andere redenen	3	8	-63%	0%	0%
totaal	3.205	5.045	-36%	100%	100%
Verleend					
-bedrijfseconomisch	745	1.555	-52%	67%	78%
-arbeidsongeschiktheid	363	444	-18%	33%	22%
-andere redenen					
totaal	1.108	1.999	-45%	100%	100%



Statistische bijlage

Lopende WW-uitkeringen

	2017		mutatie		2016		mutatie 2017 / 2016	
	feb	jan	abs.	%	feb	abs	abs	%
Totaal	415.801	418.709	-2.908	-0,7%	469.852	-54.051	-11,5%	
Geslacht								
mannen	211.937	212.224	-287	-0,1%	245.008	-33.071	-13,5%	
vrouwen	203.864	206.485	-2.621	-1,3%	224.844	-20.980	-9,3%	
Leeftijd								
15 - 25 jaar	16.792	16.738	54	0,3%	22.034	-5.242	-23,8%	
25 - 35 jaar	69.757	69.853	-96	-0,1%	80.522	-10.765	-13,4%	
35 - 45 jaar	77.271	77.848	-577	-0,7%	89.275	-12.004	-13,4%	
45 - 55 jaar	113.335	114.768	-1.433	-1,2%	131.069	-17.734	-13,5%	
>= 55 jaar	138.600	139.455	-855	-0,6%	146.897	-8.297	-5,6%	
onbekend	46	47			55			
< 27 jaar	28.781	28.739	42	0,1%	36.627	-7.846	-21,4%	
27-50 jaar	188.182	189.479	-1.297	-0,7%	216.654	-28.472	-13,1%	
>= 50 jaar	198.792	200.444	-1.652	-0,8%	216.516	-17.724	-8,2%	
onbekend		47			55			
Verstreken duur uitkering								
< 6 maanden	208.453	208.648	-195	-0,1%	254.506	-46.053	-18,1%	
6 - 12 maanden	78.699	80.340	-1.641	-2,0%	82.579	-3.880	-4,7%	
12 - 24 maanden	86.696	87.374	-678	-0,8%	87.687	-991	-1,1%	
>= 2 jaar	41.953	42.347	-394	-0,9%	45.080	-3.127	-6,9%	
Opleidingsniveau								
basisopleiding	41.119	41.845	-726	-1,7%	55.681	-14562	-26,2%	
vmb/mbo alg/mbo 1	96.150	96.837	-687	-0,7%	116.387	-20237	-17,4%	
vwo/havo	18.337	18.210	127	0,7%	17.529	808	4,6%	
mbo 2 t/m 4	130.626	131.592	-966	-0,7%	159.334	-28708	-18,0%	
hbo	76.302	77.436	-1.134	-1,5%	86.324	-10022	-11,6%	
wo	29.113	29.130	-17	-0,1%	31.381	-2268	-7,2%	
onbekend	24.154	23.659	495		3.216	20938		
Beroepsrichting BRC								
Agrarische beroepen	8.467	8.667	-200	-2,3%	9.754	-1287	-13,2%	
Bedrijfseconomische en Administratieve Beroepen	94.822	95.722	-900	-0,9%	103.604	-8782	-8,5%	
Administratieve beroepen	65.288	65.983	-695	-1,1%	72.678	-7390	-10,2%	
Ict Beroepen	7.589	7.643	-54	-0,7%	7.714	-125	-1,6%	
Zorg en Welzijn Beroepen	35.750	36.283	-533	-1,5%	41.597	-5847	-14,1%	
Verzorgenden	10.598	10.843	-245	-2,3%	13.139	-2541	-19,3%	
Openbaar Bestuur, Veiligheid En Juridische Beroep	7.866	7.761	105	1,4%	8.952	-1086	-12,1%	
Pedagogische beroepen	18.775	19.431	-656	-3,4%	23.164	-4389	-18,9%	
Creatieve En Taalkundige Beroepen	8.347	8.496	-149	-1,8%	9.459	-1112	-11,8%	
Technische Beroepen	78.429	78.361	68	0,1%	98.780	-20351	-20,6%	
Bouwberoepen	21.509	21.186	323	1,5%	30.698	-9189	-29,9%	
Transport en Logistiek Beroepen	35.208	35.081	127	0,4%	44.289	-9081	-20,5%	
Chauffeurs etc.	20.979	20.857	122	0,6%	26.913	-5934	-22,0%	
Dienstverlenende Beroepen	31.436	31.766	-330	-1,0%	36.998	-5562	-15,0%	
Schoonmakers en keukenhulpen	14.297	14.397	-100	-0,7%	16.796	-2499	-14,9%	
Commerciële Beroepen	47.926	48.313	-387	-0,8%	52.471	-4545	-8,7%	
Verkopers	32.428	32.726	-298	-0,9%	36.538	-4110	-11,2%	
Managers	30.253	30.336	-83	-0,3%	30.309	-56	-0,2%	
Onbekend	10.933	10.849	84		2.761	8172		
Sector								
Landbouw en visserij	7.324	7.521	-197	-2,6%	8.620	-1.296	-15,0%	
Industrie, delfstoffen en energie etc.	54.806	54.947	-141	-0,3%	58.120	-3.314	-5,7%	
Grafische industrie	2.774	2.824	-50	-1,8%	3.458	-684	-19,8%	
Metaal- en technische bedrijven	17.233	17.407	-174	-1,0%	20.927	-3.694	-17,7%	
Metaalindustrie	6.353	6.254	99	1,6%	5.932	421	7,1%	
Bouwnijverheid	12.432	12.570	-138	-1,1%	20.013	-7.581	-37,9%	
Bouwbedrijf	8.697	8.832	-135	-1,5%	14.413	-5.716	-39,7%	
Handel	62.279	63.091	-812	-1,3%	69.898	-7.619	-10,9%	
Detailhandel	23.254	23.558	-304	-1,3%	26.964	-3.710	-13,8%	
Grootwinkelbedrijf	12.908	13.057	-149	-1,1%	14.155	-1.247	-8,8%	
Groothandel	26.117	26.476	-359	-1,4%	28.779	-2.662	-9,2%	
Horeca	15.729	15.895	-166	-1,0%	18.047	-2.318	-12,8%	
Vervoer en opslag	26.782	26.690	92	0,3%	30.917	-4.135	-13,4%	
Financiële en zakelijke diensten	143.504	143.219	285	0,2%	158.691	-15.187	-9,6%	
Banken	11.331	11.266	65	0,6%	10.743	588	5,5%	
Reiniging	7.606	7.588	18	0,2%	8.432	-826	-9,8%	
Uitzendbedrijven	47.008	46.451	557	1,2%	58.867	-11.859	-20,1%	
Zakelijke dienstverlening	63.356	63.585	-229	-0,4%	64.979	-1.623	-2,5%	
Openbaar bestuur	5.334	5.347	-13	-0,2%	5.752	-418	-7,3%	
Onderwijs	14.255	14.666	-411	-2,8%	15.249	-994	-6,5%	
Gezondheidszorg, welzijn en cultuur	72.158	73.557	-1.399	-1,9%	83.317	-11.159	-13,4%	
Culturele instellingen	5.398	5.482	-84	-1,5%	6.173	-775	-12,6%	
Gezondheidszorg en welzijn	66.760	68.075	-1.315	-1,9%	77.144	-10.384	-13,5%	
Onbekende sector	1.198	1.206	-8		1.228	-30		

Lopende WW-uitkeringen naar regio

	2017		mutatie		2016		mutatie 2017/2016	
	feb	jan	abs.	%	feb	abs	%	
Totaal	415.801	418.709	-2.908	-0,7%	469.851	-54.050	-11,5%	
Provincies								
Groningen	15.745	15.793	-48	-0,3%	17.673	-1.928	-10,9%	
Friesland	18.771	18.887	-116	-0,6%	21.719	-2.948	-13,6%	
Drenthe	14.938	14.939	-1	0,0%	16.751	-1.813	-10,8%	
Overijssel	30.507	30.740	-233	-0,8%	35.938	-5.431	-15,1%	
Flevoland	10.958	11.151	-193	-1,7%	12.129	-1.171	-9,7%	
Gelderland	48.538	49.164	-626	-1,3%	56.355	-7.817	-13,9%	
Utrecht	27.069	27.289	-220	-0,8%	29.601	-2.532	-8,6%	
Noord-Holland	60.939	61.251	-312	-0,5%	65.391	-4.452	-6,8%	
Zuid-Holland	82.487	83.102	-615	-0,7%	92.242	-9.755	-10,6%	
Zeeland	7.743	7.878	-135	-1,7%	9.155	-1.412	-15,4%	
Noord-Brabant	62.847	62.745	102	0,2%	72.453	-9.606	-13,3%	
Limburg	28.290	28.743	-453	-1,6%	33.242	-4.952	-14,9%	
Onbekend	6.969	7.027	-58		7.202	-233		
Grote gemeenten								
Amsterdam	20.212	20.111	101	0,5%	20.904	-692	-3,3%	
Rotterdam	16.820	16.947	-127	-0,7%	19.581	-2.761	-14,1%	
Den Haag	13.080	13.173	-93	-0,7%	14.472	-1.392	-9,6%	
Utrecht	7.091	7.118	-27	-0,4%	7.679	-588	-7,7%	
Arbeidsmarktregio								
Drenthe	9.216	9.153	63	0,7%	10.422	-1.206	-11,6%	
Friesland	18.771	18.887	-116	-0,6%	21.719	-2.948	-13,6%	
Groningen	19.928	20.013	-85	-0,4%	22.263	-2.335	-10,5%	
Regio Zwolle	13.610	13.724	-114	-0,8%	16.163	-2.553	-15,8%	
Stedendriehoek en Noordwest Veluwe	15.367	15.514	-147	-0,9%	17.447	-2.080	-11,9%	
Twente	16.444	16.571	-127	-0,8%	19.418	-2.974	-15,3%	
Achterhoek	6.929	7.040	-111	-1,6%	8.406	-1.477	-17,6%	
FoodValley	6.184	6.335	-151	-2,4%	7.213	-1.029	-14,3%	
Midden-Gelderland	10.547	10.727	-180	-1,7%	12.186	-1.639	-13,4%	
Rivierenland	4.939	5.005	-66	-1,3%	5.754	-815	-14,2%	
Rijk van Nijmegen	8.025	8.106	-81	-1,0%	9.087	-1.062	-11,7%	
Flevoland	10.327	10.507	-180	-1,7%	11.486	-1.159	-10,1%	
Amersfoort	7.259	7.271	-12	-0,2%	7.781	-522	-6,7%	
Midden-Utrecht	17.928	18.055	-127	-0,7%	19.631	-1.703	-8,7%	
Gooi en Vechtstreek	5.579	5.674	-95	-1,7%	6.037	-458	-7,6%	
Noord-Holland Noord	13.432	13.533	-101	-0,7%	14.671	-1.239	-8,4%	
Zaanstreek/Waterland	6.974	7.063	-89	-1,3%	7.859	-885	-11,3%	
Zuid-Kennemerland en IJmond	7.794	7.936	-142	-1,8%	8.703	-909	-10,4%	
Groot Amsterdam	28.175	28.067	108	0,4%	29.243	-1.068	-3,7%	
Haaglanden	18.348	18.488	-140	-0,8%	20.288	-1.940	-9,6%	
Holland Rijnland	10.786	10.932	-146	-1,3%	11.856	-1.070	-9,0%	
Midden-Holland	3.962	3.945	17	0,4%	4.310	-348	-8,1%	
Zuid-Holland Centraal	7.564	7.622	-58	-0,8%	8.067	-503	-6,2%	
Drechtsteden	6.152	6.153	-1	0,0%	6.860	-708	-10,3%	
Gorinchem	2.668	2.719	-51	-1,9%	3.015	-347	-11,5%	
Rijnmond	33.229	33.472	-243	-0,7%	38.119	-4.890	-12,8%	
Zeeland	7.743	7.878	-135	-1,7%	9.155	-1.412	-15,4%	
West-Brabant	18.061	18.301	-240	-1,3%	20.779	-2.718	-13,1%	
Helmond-De Peel	6.506	6.463	43	0,7%	7.697	-1.191	-15,5%	
Midden-Brabant	11.686	11.521	165	1,4%	13.467	-1.781	-13,2%	
Noordoost-Brabant	14.849	14.723	126	0,9%	17.033	-2.184	-12,8%	
Zuidoost-Brabant	11.745	11.737	8	0,1%	13.477	-1.732	-12,9%	
Midden-Limburg	5.807	5.895	-88	-1,5%	6.882	-1.075	-15,6%	
Noord-Limburg	8.259	8.361	-102	-1,2%	9.576	-1.317	-13,8%	
Zuid-Limburg	14.039	14.291	-252	-1,8%	16.579	-2.540	-15,3%	
Onbekend	6.969	7.027	-58		7.202	-233		

Nieuwe WW-uitkeringen

	jan t/m feb		mutatie		Aandeel	
	2017	2016	abs.	%	2017	2016
Totaal	80.925	101.561	-20.636	-20,3%		
Geslacht						
mannen	45.006	55.810	-10.804	-19,4%	56%	55%
vrouwen	35.919	45.751	-9.832	-21,5%	44%	45%
Leeftijd						
15 - 25 jaar	8.131	10.763	-2.632	-24,5%	10%	11%
25 - 35 jaar	23.077	28.262	-5.185	-18,3%	29%	28%
35 - 45 jaar	16.959	21.901	-4.942	-22,6%	21%	22%
45 - 55 jaar	18.106	23.264	-5.158	-22,2%	22%	23%
>= 55 jaar	14.631	17.344	-2.713	-15,6%	18%	17%
onbekend	21	27	-6			
< 27 jaar	12.866	16.665	-3.799	-22,8%	16%	16%
27-50 jaar	44.649	56.261	-11.612	-20,6%	55%	55%
>=50 jaar	23.389	28.608	-5.219	-18,2%	29%	28%
onbekend	21	27	-6			
Maximale duur uitkering						
< 6 maanden	24.585	30.152	-5.567	-18,5%	30%	30%
6 - 12 maanden	13.804	16.291	-2.487	-15,3%	17%	16%
12 - 24 maanden	23.577	25.382	-1.805	-7,1%	29%	25%
>= 2 jaar	18.959	29.736	-10.777	-36,2%	23%	29%
Opleidingsniveau						
basisopleiding	8.132	12.677	-4.545	-35,9%	10%	12%
vmb/mbo alg/mbo 1	16.840	23.263	-6.423	-27,6%	21%	23%
vwo/havo	3.698	4.037	-339	-8,4%	5%	4%
mbo 2 t/m 4	25.530	36.783	-11.253	-30,6%	32%	36%
hbo	11.846	16.703	-4.857	-29,1%	15%	16%
wo	5.316	6.972	-1.656	-23,8%	7%	7%
onbekend	9.563	1.126	8.437			
Beroepsrichting BRC						
Agrarische beroepen	1.888	2.563	-675	-26,3%	2%	3%
Bedrijfseconomische en Administratieve Beroepen	14.849	18.468	-3.619	-19,6%	18%	18%
Administratieve beroepen	10.053	12.625	-2.572	-20,4%	12%	12%
Ict Beroepen	1.414	1.546	-132	-8,5%	2%	2%
Zorg en Welzijn Beroepen	6.088	8.814	-2.726	-30,9%	8%	9%
Verzorgenden	1.514	2.483	-969	-39,0%	2%	2%
Openbaar Bestuur, Veiligheid En Juridische Beroep	1.623	2.018	-395	-19,6%	2%	2%
Pedagogische beroepen	2.543	3.803	-1.260	-33,1%	3%	4%
Creatieve En Taalkundige Beroepen	1.512	2.170	-658	-30,3%	2%	2%
Technische Beroepen	19.067	26.420	-7.353	-27,8%	24%	26%
Bouwberoepen	6.247	9.117	-2.870	-31,5%	8%	9%
Transport en Logistiek Beroepen	7.686	10.694	-3.008	-28,1%	9%	11%
Chauffeurs etc.	4.514	6.237	-1.723	-27,6%	6%	6%
Dienstverlenende Beroepen	5.643	7.633	-1.990	-26,1%	7%	8%
Schoonmakers en keukenhulpen	2.465	3.193	-728	-22,8%	3%	3%
Commerciële Beroepen	8.204	11.170	-2.966	-26,6%	10%	11%
Verkopers	5.338	7.822	-2.484	-31,8%	7%	8%
Managers	4.552	5.303	-751	-14,2%	6%	5%
Onbekend	5.856	959	4.897			
Sector						
Landbouw en visserij	1.614	2.286	-672	-29,4%	2%	2%
Industrie, delfstoffen en energie etc.	10.473	11.117	-644	-5,8%	13%	11%
Grafische industrie	355	418	-63	-15,1%	0%	0%
Metaal- en technische bedrijven	3.240	4.136	-896	-21,7%	4%	4%
Metaalindustrie	1.212	1.083	129	11,9%	1%	1%
Bouwnijverheid	2.442	4.436	-1.994	-45,0%	3%	4%
Bouwbedrijf	1.660	3.254	-1.594	-49,0%	2%	3%
Handel	10.741	16.355	-5.614	-34,3%	13%	16%
Detailhandel	4.316	5.244	-928	-17,7%	5%	5%
Grootwinkelbedrijf	2.236	5.836	-3.600	-61,7%	3%	6%
Groothandel	4.189	5.275	-1.086	-20,6%	5%	5%
Horeca	3.426	4.153	-727	-17,5%	4%	4%
Vervoer en opslag	6.249	7.426	-1.177	-15,8%	8%	7%
Financiële en zakelijke diensten	32.278	37.019	-4.741	-12,8%	40%	36%
Banken	1.462	1.100	362	32,9%	2%	1%
Reiniging	1.705	1.720	-15	-0,9%	2%	2%
Uitzendbedrijven	14.183	18.084	-3.901	-21,6%	18%	18%
Zakelijke dienstverlening	12.983	13.731	-748	-5,4%	16%	14%
Openbaar bestuur	843	994	-151	-15,2%	1%	1%
Onderwijs	1.862	2.203	-341	-15,5%	2%	2%
Gezondheidszorg, welzijn en cultuur	10.675	15.143	-4.468	-29,5%	13%	15%
Culturele instellingen	964	1.319	-355	-26,9%	1%	1%
Gezondheidszorg en welzijn	9.711	13.824	-4.113	-29,8%	12%	14%
Onbekende sector	322	429	-107			

Nieuwe WW-uitkeringen naar regio

	jan t/m feb		mutatie	
	2017	2016	abs.	%
Totaal	80.925	101.561	-20.636	-20,3%
Provincies				
Groningen	3.309	4.196	-887	-21,1%
Friesland	3.831	4.685	-854	-18,2%
Drenthe	3.206	3.945	-739	-18,7%
Overijssel	6.272	8.378	-2.106	-25,1%
Flevoland	2.034	2.456	-422	-17,2%
Gelderland	8.698	11.532	-2.834	-24,6%
Utrecht	4.753	6.036	-1.283	-21,3%
Noord-Holland	12.105	14.279	-2.174	-15,2%
Zuid-Holland	16.012	19.406	-3.394	-17,5%
Zeeland	1.309	1.706	-397	-23,3%
Noord-Brabant	11.626	14.818	-3.192	-21,5%
Limburg	5.210	7.246	-2.036	-28,1%
Onbekend	2.560	2.878	-318	
Grote gemeenten				
Amsterdam	4.548	5.068	-520	-10,3%
Rotterdam	3.728	4.337	-609	-14,0%
Den Haag	2.819	3.370	-551	-16,4%
Utrecht	1.492	1.858	-366	-19,7%
Arbeidsmarktregio				
Drenthe	2.122	2.615	-493	-18,9%
Friesland	3.831	4.685	-854	-18,2%
Groningen	4.082	5.157	-1.075	-20,8%
Regio Zwolle	2.812	3.884	-1.072	-27,6%
Stedendriehoek en Noordwest Veluwe	2.900	3.814	-914	-24,0%
Twente	3.426	4.401	-975	-22,2%
Achterhoek	1.223	1.738	-515	-29,6%
FoodValley	991	1.462	-471	-32,2%
Midden-Gelderland	1.861	2.506	-645	-25,7%
Rivierenland	893	1.132	-239	-21,1%
Rijk van Nijmegen	1.432	1.732	-300	-17,3%
Flevoland	1.897	2.325	-428	-18,4%
Amersfoort	1.243	1.479	-236	-16,0%
Midden-Utrecht	3.233	4.080	-847	-20,8%
Gooi en Vechtstreek	947	1.039	-92	-8,9%
Noord-Holland Noord	2.619	3.283	-664	-20,2%
Zaanstreek/Waterland	1.278	1.545	-267	-17,3%
Zuid-Kennemerland en IJmond	1.460	1.881	-421	-22,4%
Groot Amsterdam	5.955	6.736	-781	-11,6%
Haaglanden	3.750	4.537	-787	-17,3%
Holland Rijnland	1.884	2.495	-611	-24,5%
Midden-Holland	797	929	-132	-14,2%
Zuid-Holland Centraal	1.303	1.598	-295	-18,5%
Drechtsteden	1.184	1.400	-216	-15,4%
Gorinchem	448	534	-86	-16,1%
Rijnmond	6.674	7.952	-1.278	-16,1%
Zeeland	1.309	1.706	-397	-23,3%
West-Brabant	3.143	4.102	-959	-23,4%
Helmond-De Peel	1.240	1.670	-430	-25,7%
Midden-Brabant	2.193	2.826	-633	-22,4%
Noordoost-Brabant	2.867	3.554	-687	-19,3%
Zuidoost-Brabant	2.183	2.666	-483	-18,1%
Midden-Limburg	1.066	1.480	-414	-28,0%
Noord-Limburg	1.479	2.112	-633	-30,0%
Zuid-Limburg	2.640	3.628	-988	-27,2%
Onbekend	2.560	2.878	-318	

Beëindigde WW-uitkeringen

	jan t/m feb		mutatie		Aandeel	
	2017	2016	abs.	%	2017	2016
Totaal	77.114	77.589	-475	-0,6%		
Reden						
maximale duur	27.220	27.859	-639	-2,3%	35%	36%
werkhervatting	24.809	26.114	-1.305	-5,0%	32%	34%
overig	25.085	23.616	1.469	6,2%	33%	30%
Geslacht						
mannen	38.845	39.821	-976	-2,5%	50%	51%
vrouwen	38.269	37.768	501	1,3%	50%	49%
Leeftijd						
15 - 25 jaar	7.027	7.183	-156	-2,2%	9%	9%
25 - 35 jaar	20.753	20.994	-241	-1,1%	27%	27%
35 - 45 jaar	16.129	17.110	-981	-5,7%	21%	22%
45 - 55 jaar	18.160	18.593	-433	-2,3%	24%	24%
>= 55 jaar	15.016	13.691	1.325	9,7%	19%	18%
onbekend	29	18	11			
< 27 jaar	11.396	11.501	-105	-0,9%	15%	15%
27-50 jaar	41.743	43.275	-1.532	-3,5%	54%	56%
>= 50 jaar	23.946	22.795	1.151	5,0%	31%	29%
onbekend	29	18	11			
Verstreken duur uitkering						
< 6 maanden	43.045	43.152	-107	-0,2%	56%	56%
6 - 12 maanden	15.105	14.160	945	6,7%	20%	18%
12 - 24 maanden	9.917	10.744	-827	-7,7%	13%	14%
>= 2 jaar	9.047	9.533	-486	-5,1%	12%	12%
Opleidingsniveau						
basisopleiding	8.208	9.875	-1.667	-16,9%	11%	13%
vmb/mbo alg/mbo 1	16.728	17.600	-872	-5,0%	22%	23%
vwo/havo	3.471	3.068	403	13,1%	5%	4%
mbo 2 t/m 4	25.015	26.907	-1.892	-7,0%	32%	35%
hbo	13.209	14.099	-890	-6,3%	17%	18%
wo	5.216	5.398	-182	-3,4%	7%	7%
onbekend	5.267	642	4.625			
Beroepsrichting BRC						
Agrarische beroepen	1.560	1.574	-14	-0,9%	2%	2%
Bedrijfseconomische en Administratieve Beroepen	15.534	15.676	-142	-0,9%	20%	20%
Administratieve beroepen	10.804	10.901	-97	-0,9%	14%	14%
Ict Beroepen	1.318	1.256	62	4,9%	2%	2%
Zorg en Welzijn Beroepen	6.573	7.008	-435	-6,2%	9%	9%
Verzorgenden	1.895	2.043	-148	-7,2%	2%	3%
Openbaar Bestuur, Veiligheid En Juridische Beroep	1.394	1.481	-87	-5,9%	2%	2%
Pedagogische beroepen	3.921	4.578	-657	-14,4%	5%	6%
Creative En Taalkundige Beroepen	1.645	1.588	57	3,6%	2%	2%
Technische Beroepen	15.909	17.360	-1.451	-8,4%	21%	22%
Bouwberoepen	3.838	4.402	-564	-12,8%	5%	6%
Transport en Logistiek Beroepen	7.138	7.727	-589	-7,6%	9%	10%
Chauffeurs etc.	3.845	4.339	-494	-11,4%	5%	6%
Dienstverlenende Beroepen	5.893	6.147	-254	-4,1%	8%	8%
Schoonmakers en keukenhulpen	2.645	2.778	-133	-4,8%	3%	4%
Commerciële Beroepen	8.777	8.331	446	5,4%	11%	11%
Verkopers	5.999	5.776	223	3,9%	8%	7%
Managers	4.403	4.273	130	3,0%	6%	6%
Onbekend	3.049	590	2.459			
Sector						
Landbouw en visserij	1.426	1.477	-51	-3,5%	2%	2%
Industrie, delfstoffen en energie etc.	9.764	9.456	308	3,3%	13%	12%
Grafische industrie	403	395	8	2,0%	1%	1%
Metaal- en technische bedrijven	3.369	3.781	-412	-10,9%	4%	5%
Metaalindustrie	938	850	88	10,4%	1%	1%
Bouwnijverheid	2.028	2.363	-335	-14,2%	3%	3%
Bouwbedrijf	1.499	1.887	-388	-20,6%	2%	2%
Handel	11.911	11.225	686	6,1%	15%	14%
Detailhandel	4.694	4.686	8	0,2%	6%	6%
Grootwinkelbedrijf	2.747	2.180	567	26,0%	4%	3%
Groothandel	4.470	4.359	111	2,5%	6%	6%
Horeca	3.485	3.337	148	4,4%	5%	4%
Vervoer en opslag	5.767	5.655	112	2,0%	7%	7%
Financiële en zakelijke diensten	26.935	27.641	-706	-2,6%	35%	36%
Banken	1.115	1.143	-28	-2,4%	1%	1%
Reiniging	1.621	1.645	-24	-1,5%	2%	2%
Uitzendbedrijven	10.544	11.700	-1.156	-9,9%	14%	15%
Zakelijke dienstverlening	11.731	11.075	656	5,9%	15%	14%
Openbaar bestuur	777	748	29	3,9%	1%	1%
Onderwijs	2.709	2.907	-198	-6,8%	4%	4%
Gezondheidszorg, welzijn en cultuur	12.001	12.496	-495	-4,0%	16%	16%
Culturele instellingen	1.000	997	3	0,3%	1%	1%
Gezondheidszorg en welzijn	11.001	11.499	-498	-4,3%	14%	15%
Onbekende sector	311	284	27			

Beëindigde WW-uitkeringen naar regio

	jan t/m feb		mutatie	
	2017	2016	abs.	%
Totaal	77.114	77.589	-475	-0,6%
Provincies				
Groningen	2.809	2.652	157	5,9%
Friesland	3.233	3.228	5	0,2%
Drenthe	2.424	2.494	-70	-2,8%
Overijssel	5.428	5.499	-71	-1,3%
Flevoland	2.034	2.065	-31	-1,5%
Gelderland	8.457	8.768	-311	-3,5%
Utrecht	4.801	5.144	-343	-6,7%
Noord-Holland	11.586	11.018	568	5,2%
Zuid-Holland	15.820	15.260	560	3,7%
Zeeland	1.368	1.469	-101	-6,9%
Noord-Brabant	11.176	11.833	-657	-5,6%
Limburg	5.313	5.602	-289	-5,2%
Onbekend	2.665	2.556	108	
Grote gemeenten				
Amsterdam	4.196	3.711	485	13,1%
Rotterdam	3.620	3.493	127	3,6%
Den Haag	2.754	2.562	192	7,5%
Utrecht	1.518	1.501	17	1,1%
Arbeidsmarktregio				
Drenthe	1.479	1.550	-71	-4,6%
Friesland	3.233	3.228	5	0,2%
Groningen	3.493	3.340	153	4,6%
Regio Zwolle	2.418	2.414	4	0,2%
Stedendriehoek en Noordwest Veluwe	2.595	2.591	4	0,2%
Twente	2.907	2.976	-69	-2,3%
Achterhoek	1.256	1.362	-106	-7,8%
FoodValley	1.079	1.225	-146	-11,9%
Midden-Gelderland	1.912	1.918	-6	-0,3%
Rivierenland	861	905	-44	-4,9%
Rijk van Nijmegen	1.412	1.450	-38	-2,6%
Flevoland	1.928	1.966	-38	-1,9%
Amersfoort	1.132	1.308	-176	-13,5%
Midden-Utrecht	3.321	3.451	-130	-3,8%
Gooi en Vechtstreek	1.012	940	72	7,7%
Groot Amsterdam	5.533	4.998	535	10,7%
Noord-Holland Noord	2.436	2.522	-86	-3,4%
Zaanstreek/Waterland	1.271	1.325	-54	-4,1%
Zuid-Kennemerland en IJmond	1.485	1.398	87	6,2%
Haaglanden	3.700	3.469	231	6,7%
Holland Rijnland	1.924	1.896	28	1,5%
Midden-Holland	687	653	34	5,2%
Zuid-Holland Centraal	1.324	1.263	61	4,8%
Drechtsteden	1.133	1.105	28	2,5%
Gorinchem	472	436	36	8,3%
Rijnmond	6.620	6.466	154	2,4%
Zeeland	1.368	1.469	-101	-6,9%
Helmond-De Peel	1.200	1.280	-80	-6,3%
Midden-Brabant	2.012	2.192	-180	-8,2%
Noordoost-Brabant	2.509	2.708	-199	-7,3%
Zuidoost-Brabant	2.164	2.286	-122	-5,3%
West-Brabant	3.291	3.367	-76	-2,3%
Midden-Limburg	1.130	1.149	-19	-1,7%
Noord-Limburg	1.452	1.638	-186	-11,4%
Zuid-Limburg	2.700	2.788	-88	-3,2%
Onbekend	2.665	2.556	109	

Beëindigde WW-uitkeringen vanwege werkhervatting, januari t/m februari

	Beëindigde uitkeringen			Beëindigd vanwege max. duur			Aandeel max.duur	
	2017	2016	% mut.	2017	2016	% mut.	2017	2016
Totaal	77.114	77.589	-0,6%	27.220	27.859	-2,3%	35%	36%
Geslacht								
mannen	38.845	39.821	-2,5%	13.031	13.532	-3,7%	34%	34%
vrouwen	38.269	37.768	1,3%	14.189	14.327	-1,0%	37%	38%
Leeftijd								
15 - 25 jaar	7.027	7.183	-2,2%	3.510	3.468	1,2%	50%	48%
25 - 35 jaar	20.753	20.994	-1,1%	7.970	8.102	-1,6%	38%	39%
35 - 45 jaar	16.129	17.110	-5,7%	5.005	5.502	-9,0%	31%	32%
45 - 55 jaar	18.160	18.593	-2,3%	5.201	5.789	-10,2%	29%	31%
>= 55 jaar	15.016	13.691	9,7%	5.519	4.988	10,6%	37%	36%
onbekend	29	18	61,1%	15	10			
< 27 jaar	11.396	11.501	-0,9%	5.379	5.274	2,0%	47%	46%
27-50 jaar	41.743	43.275	-3,5%	13.658	14.664	-6,9%	33%	34%
>= 50 jaar	23.946	22.795	5,0%	8.168	7.911	3,2%	34%	35%
onbekend	29	18	61,1%	15	10			
Verstreken duur uitkering								
< 6 maanden	43.045	43.152	-0,2%	12.186	12.164	0,2%	28%	28%
6 - 12 maanden	15.105	14.160	6,7%	3.911	3.569	9,6%	26%	25%
12 - 24 maanden	9.917	10.744	-7,7%	4.021	4.560	-11,8%	41%	42%
>= 2 jaar	9.047	9.533	-5,1%	7.102	7.566	-6,1%	79%	79%
Opleidingsniveau								
basisopleiding	8.208	9.875	-16,9%	3.448	4.318	-20,1%	42%	44%
vmb/mbo alg/mbo 1	16.728	17.600	-5,0%	6.046	6.646	-9,0%	36%	38%
vwo/havo	3.471	3.068	13,1%	1.389	1.331	4,4%	40%	43%
mbo 2 t/m 4	25.015	26.907	-7,0%	8.235	9.153	-10,0%	33%	34%
hbo	13.209	14.099	-6,3%	4.284	4.414	-2,9%	32%	31%
wo	5.216	5.398	-3,4%	1.739	1.806	-3,7%	33%	33%
onbekend	5.267	642		2.079	191			
Beroepsrichting BRC								
Agrarische beroepen	1.560	1.574	-0,9%	680	684	-0,6%	44%	43%
Bedrijfseconomische en Administratieve Beroepen	15.534	15.676	-0,9%	5.784	5.945	-2,7%	37%	38%
Administratieve beroepen	10.804	10.901	-0,9%	4.207	4.348	-3,2%	39%	40%
Ict Beroepen	1.318	1.256	4,9%	465	456	2,0%	35%	36%
Zorg en Welzijn Beroepen	6.573	7.008	-6,2%	2.183	2.337	-6,6%	33%	33%
Verzorgenden	1.895	2.043	-7,2%	594	711	-16,5%	31%	35%
Openbaar Bestuur, Veiligheid En Juridische Beroepen	1.394	1.481	-5,9%	504	533	-5,4%	36%	36%
Pedagogische beroepen	3.921	4.578	-14,4%	1.272	1.474	-13,7%	32%	32%
Creatieve En Taalkundige Beroepen	1.645	1.588	3,6%	654	646	1,2%	40%	41%
Technische Beroepen	15.909	17.360	-8,4%	4.911	5.685	-13,6%	31%	33%
Bouwberoepen	3.838	4.402	-12,8%	826	1.089	-24,2%	22%	25%
Transport en Logistiek Beroepen	7.138	7.727	-7,6%	2.533	2.745	-7,7%	35%	36%
Chauffeurs etc.	3.845	4.339	-11,4%	1.158	1.313	-11,8%	30%	30%
Dienstverlenende Beroepen	5.893	6.147	-4,1%	2.399	2.599	-7,7%	41%	42%
Schoonmakers en keukenhulpverleners	2.645	2.778	-4,8%	1.122	1.229	-8,7%	42%	44%
Commerciële Beroepen	8.777	8.331	5,4%	3.336	3.218	3,7%	38%	39%
Verkopers	5.999	5.776	3,9%	2.366	2.330	1,5%	39%	40%
Managers	4.403	4.273	3,0%	1.422	1.353	5,1%	32%	32%
Onbekend	3.049	590		1.077	184			
Sector								
Landbouw en visserij	1.426	1.477	-3,5%	547	570	-4,0%	38%	39%
Industrie, delfstoffen en energie etc.	9.764	9.456	3,3%	3.252	2.983	9,0%	33%	32%
Grafische industrie	403	395	2,0%	164	149	10,1%	41%	38%
Metaal- en technische bedrijven	3.369	3.781	-10,9%	959	987	-2,8%	28%	26%
Metaalindustrie	938	850	10,4%	244	252	-3,2%	26%	30%
Bouwnijverheid	2.028	2.363	-14,2%	554	713	-22,3%	27%	30%
Bouwbedrijf	1.499	1.887	-20,6%	393	564	-30,3%	26%	30%
Handel	11.911	11.225	6,1%	4.502	4.405	2,2%	38%	39%
Detailhandel	4.694	4.686	0,2%	1.850	1.911	-3,2%	39%	41%
Grootwinkelbedrijf	2.747	2.180	26,0%	1.074	945	13,7%	39%	43%
Groothandel	4.470	4.359	2,5%	1.578	1.549	1,9%	35%	36%
Horeca	3.485	3.337	4,4%	1.438	1.406	2,3%	41%	42%
Vervoer en opslag	5.767	5.655	2,0%	2.172	2.153	0,9%	38%	38%
Financiële en zakelijke diensten	26.935	27.641	-2,6%	9.543	9.950	-4,1%	35%	36%
Banken	1.115	1.143	-2,4%	579	548	5,7%	52%	48%
Reiniging	1.621	1.645	-1,5%	738	759	-2,8%	46%	46%
Uitzendbedrijven	10.544	11.700	-9,9%	3.389	3.908	-13,3%	32%	33%
Zakelijke dienstverlening	11.731	11.075	5,9%	4.018	3.834	4,8%	34%	35%
Openbaar bestuur	777	748	3,9%	344	342	0,6%	44%	46%
Onderwijs	2.709	2.907	-6,8%	886	933	-5,0%	33%	32%
Gezondheidszorg, welzijn en cultuur	12.001	12.496	-4,0%	3.867	4.295	-10,0%	32%	34%
Culturele instellingen	1.000	997	0,3%	337	352	-4,3%	34%	35%
Gezondheidszorg en welzijn	11.001	11.499	-4,3%	3.530	3.943	-10,5%	32%	34%
Onbekende sector	311	284		115	109			
Provincies								
Groningen	2.809	2.652	5,9%	975	963	1,2%	35%	36%
Friesland	3.233	3.228	0,2%	1.125	1.156	-2,7%	35%	36%
Drenthe	2.424	2.494	-2,8%	760	842	-9,7%	31%	34%
Overijssel	5.428	5.499	-1,3%	1.716	1.750	-1,9%	32%	32%
Flevoland	2.034	2.065	-1,5%	745	779	-4,4%	37%	38%
Gelderland	8.457	8.768	-3,5%	2.871	3.017	-4,8%	34%	34%
Utrecht	4.801	5.144	-6,7%	1.705	1.903	-10,4%	36%	37%
Noord-Holland	11.586	11.018	5,2%	4.336	4.124	5,1%	37%	37%
Zuid-Holland	15.820	15.260	3,7%	6.081	6.155	-1,2%	38%	40%
Zeeland	1.368	1.469	-6,9%	459	514	-10,7%	34%	35%
Noord-Brabant	11.176	11.833	-5,6%	3.614	3.868	-6,6%	32%	33%
Limburg	5.313	5.602	-5,2%	1.591	1.688	-5,7%	30%	30%
Onbekend	2.665	2.556		1.242	1.100			
Grote gemeenten								
Amsterdam	4.196	3.711	13,1%	1.781	1.637	8,8%	42%	44%
Rotterdam	3.620	3.493	3,6%	1.442	1.494	-3,5%	40%	43%
Den Haag	2.754	2.562	7,5%	1.246	1.179	5,7%	45%	46%
Utrecht	1.518	1.501	1,1%	562	593	-5,2%	37%	40%

Beëindigde WW-uitkeringen vanwege bereiken maximale uitkeringsduur, januari t/m februari

	Beëindigde uitkeringen			Beëindigd vanwege max. duur			Aandeel max.duur	
	2017	2016	% mut.	2017	2016	% mut.	2017	2016
Totaal	77.114	77.589	-0,6%	27.220	27.859	-2,3%	35%	36%
Geslacht								
mannen	38.845	39.821	-2,5%	13.031	13.532	-3,7%	34%	34%
vrouwen	38.269	37.768	1,3%	14.189	14.327	-1,0%	37%	38%
Leeftijd								
15 - 25 jaar	7.027	7.183	-2,2%	3.510	3.468	1,2%	50%	48%
25 - 35 jaar	20.753	20.994	-1,1%	7.970	8.102	-1,6%	38%	39%
35 - 45 jaar	16.129	17.110	-5,7%	5.005	5.502	-9,0%	31%	32%
45 - 55 jaar	18.160	18.593	-2,3%	5.201	5.789	-10,2%	29%	31%
>= 55 jaar	15.016	13.691	9,7%	5.519	4.988	10,6%	37%	36%
onbekend	29	18	61,1%	15	10			
< 27 jaar	11.396	11.501	-0,9%	5.379	5.274	2,0%	47%	46%
27-50 jaar	41.743	43.275	-3,5%	13.658	14.664	-6,9%	33%	34%
>= 50 jaar	23.946	22.795	5,0%	8.168	7.911	3,2%	34%	35%
onbekend	29	18	61,1%	15	10			
Verstreken duur uitkering								
< 6 maanden	43.045	43.152	-0,2%	12.186	12.164	0,2%	28%	28%
6 - 12 maanden	15.105	14.160	6,7%	3.911	3.569	9,6%	26%	25%
12 - 24 maanden	9.917	10.744	-7,7%	4.021	4.560	-11,8%	41%	42%
>= 2 jaar	9.047	9.533	-5,1%	7.102	7.566	-6,1%	79%	79%
Opleidingsniveau								
basisopleiding	8.208	9.875	-16,9%	3.448	4.318	-20,1%	42%	44%
vmb/mbo alg/mbo 1	16.728	17.600	-5,0%	6.046	6.646	-9,0%	36%	38%
vwo/havo	3.471	3.068	13,1%	1.389	1.331	4,4%	40%	43%
mbo 2 t/m 4	25.015	26.907	-7,0%	8.235	9.153	-10,0%	33%	34%
hbo	13.209	14.099	-6,3%	4.284	4.414	-2,9%	32%	31%
wo	5.216	5.398	-3,4%	1.739	1.806	-3,7%	33%	33%
onbekend	5.267	642		2.079	191			
Beroepsrichting BRC								
Agrarische beroepen	1.560	1.574	-0,9%	680	684	-0,6%	44%	43%
Bedrijfs-economische en Administratieve Beroepen	15.534	15.676	-0,9%	5.784	5.945	-2,7%	37%	38%
Administratieve beroepen	10.804	10.901	-0,9%	4.207	4.348	-3,2%	39%	40%
Ict Beroepen	1.318	1.256	4,9%	465	456	2,0%	35%	36%
Zorg en Welzijn Beroepen	6.573	7.008	-6,2%	2.183	2.337	-6,6%	33%	33%
Verzorgenden	1.895	2.043	-7,2%	594	711	-16,5%	31%	35%
Openbaar Bestuur, Veiligheid En Juridische Beroepen	1.394	1.481	-5,9%	504	533	-5,4%	36%	36%
Pedagogische beroepen	3.921	4.578	-14,4%	1.272	1.474	-13,7%	32%	32%
Creatieve En Taakkundige Beroepen	1.645	1.588	3,6%	654	646	1,2%	40%	41%
Technische Beroepen	15.909	17.360	-8,4%	4.911	5.685	-13,6%	31%	33%
Bouwberoepen	3.838	4.402	-12,8%	826	1.089	-24,2%	22%	25%
Transport en Logistiek Beroepen	7.138	7.727	-7,6%	2.533	2.745	-7,7%	35%	36%
Chaufeurs etc.	3.845	4.339	-11,4%	1.158	1.313	-11,8%	30%	30%
Dienstverlenende Beroepen	5.893	6.147	-4,1%	2.399	2.599	-7,7%	41%	42%
Schoonmakers en keukenhulpen	2.645	2.778	-4,8%	1.122	1.229	-8,7%	42%	44%
Commerciële Beroepen	8.777	8.331	5,4%	3.336	3.218	3,7%	38%	39%
Verkopers	5.999	5.776	3,9%	2.366	2.330	1,5%	39%	40%
Managers	4.403	4.273	3,0%	1.422	1.353	5,1%	32%	32%
Onbekend	3.049	590		1.077	184			
Sector								
Landbouw en visserij	1.426	1.477	-3,5%	547	570	-4,0%	38%	39%
Industrie, delfstoffen en energie etc.	9.764	9.456	3,3%	3.252	2.983	9,0%	33%	32%
Grafische industrie	403	395	2,0%	164	149	10,1%	41%	38%
Metaal- en technische bedrijven	3.369	3.781	-10,9%	959	987	-2,8%	28%	26%
Metaalindustrie	938	850	10,4%	244	252	-3,2%	26%	30%
Bouwnijverheid	2.028	2.363	-14,2%	554	713	-22,3%	27%	30%
Bouwbedrijf	1.499	1.887	-20,6%	393	564	-30,3%	26%	30%
Handel	11.911	11.225	6,1%	4.502	4.405	2,2%	38%	39%
Detailhandel	4.694	4.686	0,2%	1.850	1.911	-3,2%	39%	41%
Grootwinkelbedrijf	2.747	2.180	26,0%	1.074	945	13,7%	39%	43%
Groothandel	4.470	4.359	2,5%	1.578	1.549	1,9%	35%	36%
Horeca	3.485	3.337	4,4%	1.438	1.406	2,3%	41%	42%
Vervoer en opslag	5.767	5.655	2,0%	2.172	2.153	0,9%	38%	38%
Financiële en zakelijke diensten	26.935	27.641	-2,6%	9.543	9.950	-4,1%	35%	36%
Banken	1.115	1.143	-2,4%	579	548	5,7%	52%	48%
Reiniging	1.621	1.645	-1,5%	738	759	-2,8%	46%	46%
Uitzendbedrijven	10.544	11.700	-9,9%	3.389	3.908	-13,3%	32%	33%
Zakelijke dienstverlening	11.731	11.075	5,9%	4.018	3.834	4,8%	34%	35%
Openbaar bestuur	777	748	3,9%	344	342	0,6%	44%	46%
Onderwijs	2.709	2.907	-6,8%	886	933	-5,0%	33%	32%
Gezondheidszorg, welzijn en cultuur	12.001	12.496	-4,0%	3.867	4.295	-10,0%	32%	34%
Culturele instellingen	1.000	997	0,3%	337	352	-4,3%	34%	35%
Gezondheidszorg en welzijn	11.001	11.499	-4,3%	3.530	3.943	-10,5%	32%	34%
Onbekende sector	311	284		115	109			
Provincies								
Groningen	2.809	2.652	5,9%	975	963	1,2%	35%	36%
Friesland	3.233	3.228	0,2%	1.125	1.156	-2,7%	35%	36%
Drenthe	2.424	2.494	-2,8%	760	842	-9,7%	31%	34%
Overijssel	5.428	5.499	-1,3%	1.716	1.750	-1,9%	32%	32%
Flevoland	2.034	2.065	-1,5%	745	779	-4,4%	37%	38%
Gelderland	8.457	8.768	-3,5%	2.871	3.017	-4,8%	34%	34%
Utrecht	4.801	5.144	-6,7%	1.705	1.903	-10,4%	36%	37%
Noord-Holland	11.586	11.018	5,2%	4.336	4.124	5,1%	37%	37%
Zuid-Holland	15.820	15.260	3,7%	6.081	6.155	-1,2%	38%	40%
Zeeland	1.368	1.469	-6,9%	459	514	-10,7%	34%	35%
Noord-Brabant	11.176	11.833	-5,6%	3.614	3.868	-6,6%	32%	33%
Limburg	5.313	5.602	-5,2%	1.591	1.688	-5,7%	30%	30%
Onbekend	2.665	2.556		1.242	1.100			
Grote gemeenten								
Amsterdam	4.196	3.711	13,1%	1.781	1.637	8,8%	42%	44%
Rotterdam	3.620	3.493	3,6%	1.442	1.494	-3,5%	40%	43%
Den Haag	2.754	2.562	7,5%	1.246	1.179	5,7%	45%	46%
Utrecht	1.518	1.501	1,1%	562	593	-5,2%	37%	40%

Toelichting WW/NWW/WBB

UWV ziet de WW-informatie als een belangrijke factor om inzicht te krijgen in de dynamiek op de arbeidsmarkt. Daarentegen beschouwt UWV de cijfers m.b.t. de bij UWV geregistreerde niet-werkende werkzoekenden (NWW) primair als een administratief gegeven. Deze cijfers worden in sterke mate bepaald door registratieprocessen van UWV en gemeenten. De cijfers die UWV presenteert mogen overigens niet worden verward met de officiële werkloosheidscijfers, zoals deze door het CBS worden gepresenteerd.

WW

Bij de WW-uitkeringen wordt onderscheid gemaakt tussen 4 en 5 weekse verslagperiodes. Beëindigde WW-uitkeringen naar sector hebben betrekking op de sector van instroom. De WW-cijfers in de Nieuwsflits hebben betrekking op het aantal WW-uitkeringen en niet op het aantal personen met een WW-uitkering. Een persoon kan tegelijkertijd meerdere WW-uitkeringen hebben.

Met de Wet werk en zekerheid (Wwz) is er sinds juli 2015 een nieuwe WW-systematiek op basis van inkomstenverrekening. Deze systematiek heeft een verhogend effect op het aantal lopende WW-uitkeringen. Uitkeringen worden sindsdien pas formeel beëindigd wanneer vaststaat dat er twee maanden lang sprake is geweest van voldoende inkomsten. Daarnaast behouden mensen die tegen lager loon gaan werken een aanvulling uit de WW.

Zie ook:

<http://www.rijksoverheid.nl/documenten/kamerstukken/2016/02/18/kamerbrief-wwz-en-statistische-informatie-ww>

Niet-werkende werkzoekenden (NWW) en werkloze beroepsbevolking (WBB)

UWV WERKbedrijf publiceert cijfers over niet-werkende werkzoekenden (NWW) op de website www.werk.nl. De cijfers over NWW verschillen van samenstelling met de werkloze beroepsbevolking (WBB) die het CBS publiceert. Enerzijds staan niet alle werklozen ingeschreven bij UWV WERKbedrijf, dit betreft vooral personen zonder recht op een uitkering zoals jongeren en herintreders. Anderzijds staan er personen bij UWV ingeschreven die niet tot de werkloze beroepsbevolking horen. Dit betreft met name personen die niet direct beschikbaar zijn voor de arbeidsmarkt bijvoorbeeld omdat zij een opleiding of cursus volgen. Dit geldt ook voor personen die niet actief naar werk zoeken.

Een ander verschil is de wijze waarop beide cijfers tot stand komen: het NWW-cijfer komt voort uit de registratie van werkzoekenden door UWV, het WBB-cijfer van CBS komt tot stand door een enquête onder de beroepsbevolking.

Met ingang van januari 2015 zijn CBS en UWV overgestapt op een nieuwe definitie voor WBB en NWW. In plaats van de nationale definitie wordt voortaan de internationale (ILO) definitie voor zowel WBB als NWW gehanteerd.

Definities NWW en WBB m.i.v. januari 2015

- Niet-werkende werkzoekenden (NWW): bij UWV ingeschreven werkzoekenden van 15 t/m 74 jaar zonder werk of minder dan 1 uur per week werkzaam.
- Werkloze beroepsbevolking (WBB): personen van 15 t/m 74 jaar zonder werk of minder dan 1 uur per week werkzaam, die binnen 2 weken beschikbaar zijn voor de arbeidsmarkt en de afgelopen 4 weken naar werk hebben gezocht.

Betere ontsluiting arbeidsmarktinformatie

Op de UWV website werk.nl/arbeidsmarktinformatie vindt u actuele arbeidsmarktinformatie per regio en per sector. Ook geeft UWV er een integraal beeld van vraag, aanbod en knelpunten op de arbeidsmarkt. Met deze informatie krijgt u een goed beeld van het aantal werkzoekenden binnen uw eigen gemeente. Of u ziet in één oogopslag waar u geschikte medewerkers vindt.

