

# Nieuwsflits Arbeidsmarkt

April 2017



---

# Inhoudsopgave

<b>WW-uitkeringen</b>	<b>2</b>
<b>Ingediende ontslagaanvragen en verleende ontslagvergunningen</b>	<b>6</b>
<b>Statistische bijlage</b>	<b>7</b>
<b>Toelichting NWW/WW/WBB</b>	<b>15</b>

## Colofon

De Nieuwsflits Arbeidsmarkt geeft maandelijks de feiten van de arbeidsmarkt over de voorafgaande periode. De Nieuwsflits omvat:

- Stand- en stroomcijfers van WW-uitkeringen naar sector, leeftijd, duur, geslacht en regio
- Bij UWV ingediende ontslagaanvragen en door UWV verleende ontslagvergunningen

De Nieuwsflits Arbeidsmarkt is een uitgave van de afdeling Arbeidsmarktinformatie en -advies van UWV.

Alles uit deze uitgave mag worden overgenomen, echter uitsluitend met bronvermelding.

# WW-uitkeringen

## WW-uitkeringen<sup>1</sup>

	2017		mutatie		2016	2017/2016
	apr	mrt	aantal	%		
Nieuw	24.856	42.691	-17.835	-41,8%	36.473	-31,9%
Lopend	401.483	414.750	-13.267	-3,2%	460.521	-12,8%
Beëindigd	38.123	43.742	-5.619	-12,8%	46.115	-17,3%
-vanwege max. duur	14.085	16.754	-2.669	-15,9%	17.406	-19,1%
-vanwege werkhervatting	13.329	13.691	-362	-2,6%	14.958	-10,9%
-overige redenen	10.709	13.297	-2.588	-19,5%	13.751	-22,1%

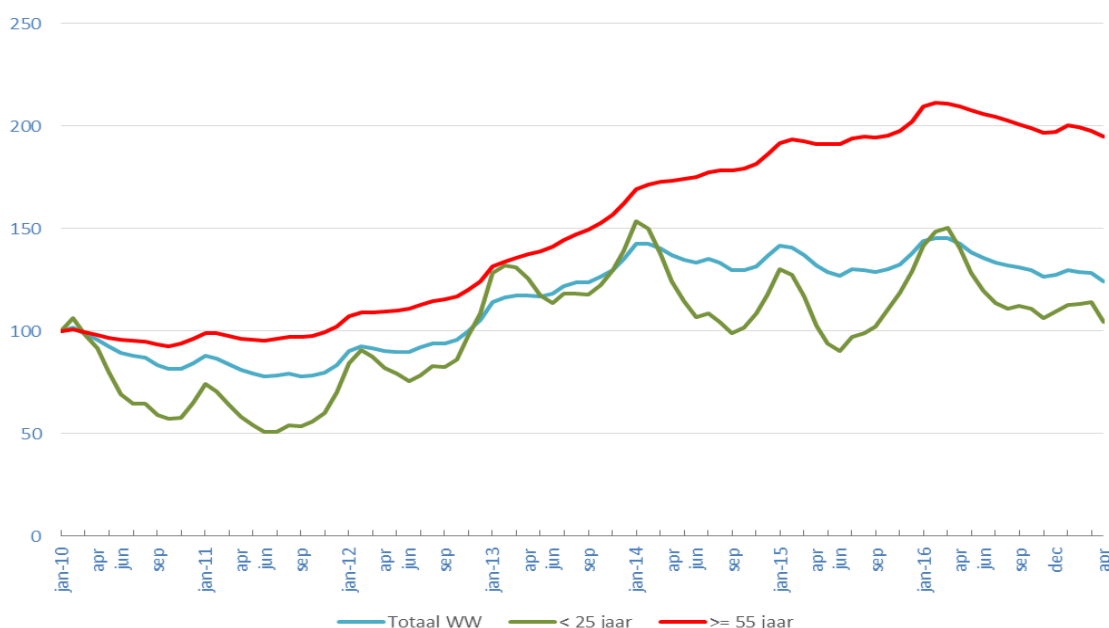
## Aantal lopende WW-uitkeringen sterk afgenomen

In april 2017 nam het aantal lopende WW-uitkeringen t.o.v. maart af met 3,2 procent tot 401.500. Het gaat hierbij om 373.400 personen (-2,9%). Sommige personen hebben meer dan één uitkering, daarom komt het aantal personen met een uitkering lager uit dan het aantal uitkeringen. Vergeleken met een jaar geleden liet het aantal lopende uitkeringen met 12,8 procent een flinke daling zien. Ook het aantal nieuwe uitkeringen (-31,9%) en het aantal beëindigde uitkeringen (-17,3%) namen vergeleken met een jaar geleden sterk af.

### *Vooral daling onder jongeren en kortdurige uitkeringen*

Het aantal WW-uitkeringen aan jongeren tot 25 jaar nam in april met 8,5 procent sterk af. Ook onder de oudere leeftijdsklassen daalde het aantal uitkeringen, waarbij de afname onder 55-plussers relatief het kleinst was (-1,5%). Uitkeringen met een duur korter dan zes maanden namen met 6,6 procent het meest af. Uitkeringen met een langere duur stegen of bleven bijna gelijk aan die van maart. Vrijwel alle sectoren laten een daling zien van het aantal uitkeringen. De afname was relatief het grootst bij de uitzendbedrijven (-8,6%), waar veel jongeren werken. Ook in de landbouw (-7,2%) en bij de bouwbedrijven (-6,7%) was de daling meer dan gemiddeld. Alleen bij de banken bleef het aantal uitkeringen vrijwel gelijk aan dat van maart.

## Lopende WW-uitkeringen naar leeftijd (indexcijfers, jan 2010=100)



### *Veel minder uitkeringen dan vorig jaar; afname 55-plussers blijft achter*

Vergeleken met april vorig jaar nam het aantal uitkeringen af met 12,8 procent. Meer dan gemiddeld was dat het geval voor jongeren tot 25 jaar (-25,5%). Voor 55-plussers nam het aantal uitkeringen met 7,2 procent minder dan gemiddeld af. Bij de sectoren noteerde UWV alleen meer uitkeringen voor de banken (+8,6%) en de metaalindustrie (+7,1%). Vanuit de

<sup>1</sup> Bij de WW-uitkeringen wordt onderscheid gemaakt tussen 4 en 5 weekse verslagperiodes. In 2017 zijn maart, juni, augustus en november 5-weekse verslagperiodes. In 2016 waren dat maart, juni, september en december.

bouwbedrijven (-41,5%) en de uitzendbedrijven (-22,1%) nam het aantal lopende WW-uitkeringen vergeleken met een jaar geleden relatief het meest af. Bij de provincies lopen de ontwikkelingen uiteen van een daling met 9,5 procent voor Noord-Holland tot een daling voor Overijssel met 17,4 procent.

	jan t/m apr		mutatie		aandeel	
	2017	2016	abs	%	2017	2016
Nieuw	148.472	187.916	-39.444	-21,0%		
Beëindigd	158.979	173.275	-14.296	-8,3%	100%	100%
-max duur	58.059	64.576	-6.517	-10,1%	37%	37%
-werkhervatting	51.829	56.737	-4.908	-8,7%	33%	33%
-overige redenen	49.091	51.962	-2.871	-5,5%	31%	30%

### Veel minder nieuwe WW-uitkeringen in 2017

UWV verstreekte de eerste vier maanden van dit jaar 148.500 nieuwe WW-uitkeringen, 21 procent minder dan in 2016. Voor alle beroepsgroepen was er dit jaar (t/m april), vergeleken met een jaar geleden, sprake van een daling van het aantal nieuwe uitkeringen.

#### Sterke daling nieuwe uitkeringen verzorgende beroepen

Bij de verzorgende beroepen was de afname met 41,8 procent bovengemiddeld. Het gaat hierbij vooral om thuiszorgmedewerkers (-48,9%). Ook voor de bouwberoepen geldt een bovengemiddelde daling (-38,6%). Vooral timmerlieden (-48,9%) vroegen minder vaak een uitkering aan.

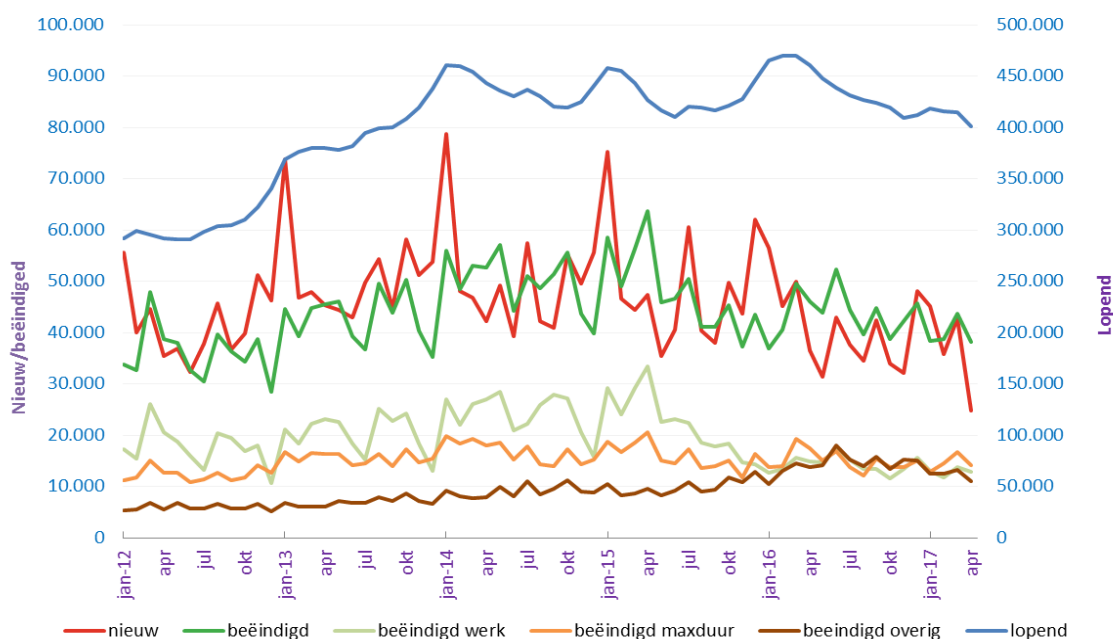
#### Vooral vanuit banken veel meer nieuwe uitkeringen dan in 2016

Bijna alle sectoren telden in 2017 (t/m april) minder nieuwe uitkeringen dan in dezelfde periode in 2016. Vanuit de bankensector nam het aantal nieuwe uitkeringen wel sterk toe, met 27,7 procent tot 2.875. Onder 50-plussers uit de bankensector steeg het aantal nieuwe uitkeringen in 2017 t.o.v. 2016 met bijna de helft (+49,8%). Ook vanuit de metaalindustrie nam het aantal nieuwe uitkeringen dit jaar toe (+5,4%).

### Daling beëindigde uitkeringen

Het aantal beëindigde uitkeringen nam in de eerste vier maanden van dit jaar, vergeleken met dezelfde periode vorig jaar, met 8,3 procent af tot bijna 159.000. Het aantal uitkeringen dat werd beëindigd vanwege het bereiken van de maximale uitkeringsduur daalde met 10,1 procent. Er werden dit jaar 8,7 procent minder uitkeringen beëindigd vanwege werkhervatting. De uitstroom om overige redenen nam af met 5,5 procent. Van de uitstroom om overige redenen is de uitstroom vanwege het niet inleveren van het werkbriefje met 11,9 procent toegenomen tot 16.500. Het is aannemelijk dat het grootste deel hiervan werk heeft gevonden.

### Nieuwe, lopende en beëindigde ww-uitkeringen



	Lopende		Nieuwe		Beëindigde		Beëindigd werk	
	aantal	mutatie	aantal	mutatie	aantal	mutatie	aantal	mutatie
januari 2013	369.279		73.717		44.625		21.043	
februari	376.687	2,0%	46.726	-36,6%	39.318	-11,9%	18.455	-12,3%
maart	379.697	0,8%	47.870	2,4%	44.860	14,1%	22.166	20,1%
april	379.515	0,0%	45.388	-5,2%	45.570	1,6%	23.206	4,7%
mei	377.770	-0,5%	44.372	-2,2%	46.117	1,2%	22.553	-2,8%
juni	381.555	1,0%	43.046	-3,0%	39.261	-14,9%	18.413	-18,4%
juli	394.578	3,4%	49.768	15,6%	36.745	-6,4%	15.268	-17,1%
augustus	399.321	1,2%	54.267	9,0%	49.524	34,8%	25.184	64,9%
september	400.370	0,3%	44.874	-17,3%	43.825	-11,5%	22.771	-9,6%
oktober	408.201	2,0%	58.153	29,6%	50.322	14,8%	24.297	6,7%
november	419.065	2,7%	51.174	-12,0%	40.310	-19,9%	18.450	-24,1%
december	437.731	4,5%	53.870	5,3%	35.204	-12,7%	12.993	-29,6%
januari 2014	460.491	5,2%	78.700	46,1%	55.940	58,9%	26.915	107,2%
februari	460.070	-0,1%	48.076	-38,9%	48.497	-13,3%	22.119	-17,8%
maart	453.830	-1,4%	46.861	-2,5%	53.101	9,5%	26.036	17,7%
april	443.297	-2,3%	42.215	-9,9%	52.748	-0,7%	26.940	3,5%
mei	435.546	-1,7%	49.281	16,7%	57.032	8,1%	28.530	5,9%
juni	430.582	-1,1%	39.255	-20,3%	44.219	-22,5%	20.896	-26,8%
juli	436.957	1,5%	57.446	46,3%	51.071	15,5%	22.230	6,4%
augustus	430.400	-1,5%	42.139	-26,6%	48.696	-4,7%	25.872	16,4%
september	419.889	-2,4%	40.915	-2,9%	51.426	5,6%	27.975	8,1%
oktober	419.429	-0,1%	55.238	35,0%	55.698	8,3%	27.262	-2,5%
november	425.213	1,4%	49.497	-10,4%	43.713	-21,5%	20.505	-24,8%
december	440.833	3,7%	55.544	12,2%	39.924	-8,7%	15.802	-22,9%
januari 2015	457.614	3,8%	75.251	35,5%	58.470	46,5%	29.230	85,0%
februari	455.138	-0,5%	46.569	-38,1%	49.045	-16,1%	24.082	-17,6%
maart	443.148	-2,6%	44.377	-4,7%	56.367	14,9%	29.137	21,0%
april	426.858	-3,7%	47.334	6,7%	63.623	12,9%	33.478	14,9%
mei	416.337	-2,5%	35.362	-25,3%	45.883	-27,9%	22.504	-32,8%
juni	410.175	-1,5%	40.526	14,6%	46.688	1,8%	23.064	2,5%
juli	420.321	2,5%	60.594	49,5%	50.448	8,1%	22.441	-2,7%
augustus	419.571	-0,2%	40.322	-33,5%	41.085	-18,6%	18.634	-17,0%
september	416.468	-0,7%	37.966	-5,8%	41.070	0,0%	17.787	-4,5%
oktober	420.969	1,1%	49.789	31,1%	45.288	10,3%	18.428	3,6%
november	427.403	1,5%	43.633	-12,4%	37.199	-17,9%	14.634	-20,6%
december	445.879	4,3%	62.015	42,1%	43.539	17,0%	14.346	-2,0%
januari 2016	465.395	4,4%	56.486	-8,9%	36.971	-15,1%	12.628	-12,0%
februari	469.852	1,0%	45.075	-20,2%	40.618	9,9%	13.486	6,8%
maart	470.163	0,1%	49.882	10,7%	49.571	22,0%	15.665	16,2%
april	460.521	-2,1%	36.473	-26,9%	46.115	-7,0%	14.958	-4,5%
mei	447.928	-2,7%	31.319	-14,1%	43.912	-4,8%	14.713	-1,6%
juni	438.484	-2,1%	42.876	36,9%	52.320	19,1%	17.530	19,1%
juli	431.642	-1,6%	37.552	-12,4%	44.392	-15,2%	15.312	-12,7%
augustus	426.637	-1,2%	34.588	-7,9%	39.593	-10,8%	13.445	-12,2%
september	424.257	-0,6%	42.396	22,6%	44.776	13,1%	14.049	4,5%
oktober	419.600	-1,1%	33.999	-19,8%	38.656	-13,7%	11.558	-17,7%
november	409.545	-2,4%	32.187	-5,3%	42.242	9,3%	13.907	20,3%
december	411.990	0,6%	48.159	49,6%	45.714	8,2%	15.679	12,7%
januari 2017	418.709	1,6%	45.087	-6,4%	38.368	-16,1%	13.032	-16,9%
februari	415.801	-0,7%	35.838	-20,5%	38.746	1,0%	11.777	-9,6%
maart	414.750	-0,3%	42.691	19,1%	43.742	12,9%	13.691	16,3%
april	401.483	-3,2%	24.856	-41,8%	38.123	-12,8%	13.329	-2,6%

### Hoog WW-percentage voor ongeschoolden en 55-plussers

Uitgedrukt in een percentage van de beroepsbevolking komt het aantal WW-uitkeringen in april 2017 uit op 4,5 procent. In april vorig jaar bedroeg het WW-percentage 5,2 procent. Voor 55-plussers (7,9%) en ongeschoolden (7,7%) komt het WW-percentage veel hoger uit dan het gemiddelde van 4,5 procent.

	WW-uitkeringen		WW-percentage	
	apr 2017	apr 2016	apr 2017	apr 2016
<b>Totaal</b>	<b>401.483</b>	<b>460.521</b>	<b>4,5%</b>	<b>5,2%</b>
mannen	202.716	236.856	4,2%	5,0%
vrouwen	198.767	223.665	4,8%	5,4%
<b>Leeftijd</b>				
15 - 25 jaar	15.518	20.822	1,1%	1,5%
25 - 35 jaar	66.788	77.769	3,7%	4,3%
35 - 45 jaar	74.295	87.042	4,1%	4,8%
45 - 55 jaar	109.462	128.979	5,0%	5,9%
>= 55 jaar	135.380	145.839	7,9%	8,6%
< 27 jaar	26.739	34.612	1,5%	1,9%
>= 50 jaar	193.475	214.352	7,0%	7,7%
<b>Opleidingsniveau</b>				
basisopleiding	38.035	53.236	7,7%	10,8%
vmbo/mbo alg/mbo 1	91.567	113.797	6,2%	7,7%
vwo/havo	18.476	17.494	2,3%	2,2%
mbo 2 t/m 4	125.267	156.037	4,2%	5,3%
hbo	74.082	85.345	3,9%	4,5%
wo	29.099	31.212	2,4%	2,6%
zonder startkwalificatie	129.602	167.033	6,6%	8,5%
met startkwalificatie	246.924	290.088	3,6%	4,2%
<b>Provincie</b>				
Groningen	15.134	16.977	5,0%	5,6%
Friesland	17.716	20.524	5,3%	6,2%
Drenthe	14.133	16.093	5,8%	6,6%
Overijssel	28.846	34.921	4,8%	5,8%
Flevoland	10.723	12.018	4,9%	5,5%
Gelderland	46.526	55.016	4,4%	5,2%
Utrecht	26.717	29.508	3,9%	4,3%
Noord-Holland	59.681	66.079	3,9%	4,4%
Zuid-Holland	79.962	90.605	4,3%	4,8%
Zeeland	7.457	8.628	3,8%	4,4%
Noord-Brabant	61.474	71.216	4,6%	5,3%
Limburg	26.771	32.236	4,7%	5,7%
<b>Grote steden</b>				
Amsterdam	19.857	21.494	4,2%	4,5%
Rotterdam	16.107	18.933	5,2%	6,2%
Den Haag	12.659	14.119	4,9%	5,5%
Utrecht	7.039	7.677	3,6%	3,9%
<b>Arbeidsmarktregio</b>				
Drenthe	8.617	9.947	6,2%	7,1%
Friesland	17.716	20.524	5,3%	6,2%
Groningen	19.167	21.439	5,0%	5,6%
Regio Zwolle	12.824	15.604	4,8%	5,8%
Stedendriehoek en Noordwest Veluwe	14.649	17.406	4,7%	5,6%
Twente	15.546	18.816	4,8%	5,8%
Achterhoek	6.593	8.089	4,3%	5,3%
FoodValley	5.919	7.004	3,4%	4,0%
Midden-Gelderland	10.157	11.910	5,0%	5,9%
Rivierenland	4.800	5.625	4,0%	4,7%
Rijk van Nijmegen	7.734	8.813	4,5%	5,2%
Flevoland	10.151	11.365	4,9%	5,5%
Amersfoort	7.153	7.818	4,1%	4,5%
Midden-Utrecht	17.728	19.535	3,8%	4,2%
Gooi en Vechtstreek	5.538	6.056	4,2%	4,6%
Noord-Holland Noord	13.056	14.532	3,7%	4,1%
Zaanstreek/Waterland	6.832	7.830	3,9%	4,4%
Zuid-Kennemerland en IJmond	7.631	8.681	3,8%	4,3%
Groot Amsterdam	27.654	30.074	4,1%	4,4%
Haaglanden	17.787	19.857	4,4%	4,9%
Holland Rijnland	10.514	11.645	3,6%	4,0%
Midden-Holland	3.893	4.304	4,0%	4,4%
Zuid-Holland Centraal	7.466	8.141	4,0%	4,3%
Drechtsteden	5.917	6.823	4,3%	4,9%
Gorinchem	2.575	2.941	3,4%	3,9%
Rijnmond	32.003	37.150	4,7%	5,4%
Zeeland	7.457	8.628	3,8%	4,4%
West-Brabant	17.532	20.437	4,9%	5,7%
Helmond-De Peel	6.208	7.384	4,7%	5,6%
Midden-Brabant	11.461	13.400	4,6%	5,4%
Noordoost-Brabant	14.721	16.787	4,5%	5,2%
Zuidoost-Brabant	11.552	13.208	4,3%	4,9%
Midden-Limburg	5.461	6.749	4,5%	5,6%
Noord-Limburg	7.765	9.175	5,3%	6,3%
Zuid-Limburg	13.363	16.124	4,5%	5,4%

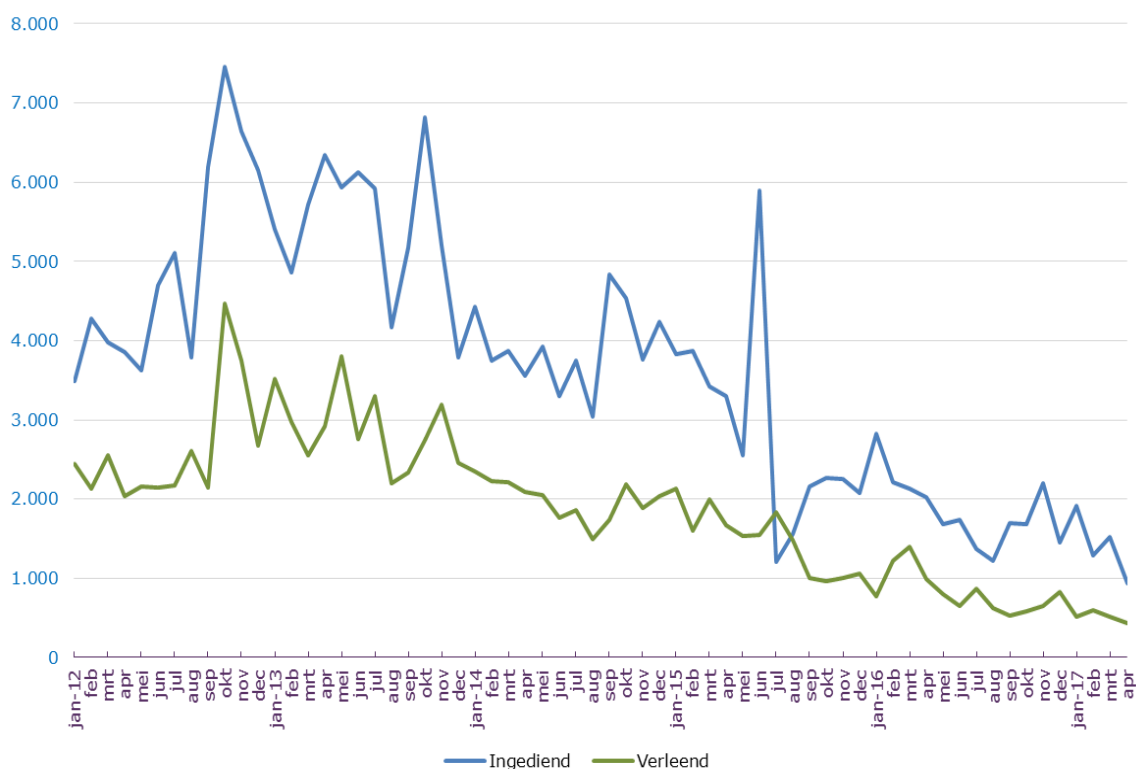
# Ingediende ontslagaanvragen en verleende ontslagvergunningen

## Ingediende ontslagaanvragen en verleende ontslagvergunningen in 2017 flink afgenomen

In het eerste vier maanden van 2017 dienden werkgevers 5.700 ontslagaanvragen in bij UWV, 39 procent minder dan in dezelfde periode van 2016.

UWV verleende in de eerste vier maanden van dit jaar 2.100 ontslagvergunningen, 53 procent minder dan in 2016. De meeste ontslagvergunningen (63%) werden verleend vanwege bedrijfseconomische redenen.

	jan t/m apr			aandeel	
	2017	2016	% mut.	2017	2016
<b>Ingediend</b>					
-bedrijfseconomisch	4.644	7.979	-42%	82%	87%
-arbeidsongeschiktheid	1.009	1.213	-17%	18%	13%
-andere redenen	8	14	-43%	0%	0%
<b>totaal</b>	<b>5.661</b>	<b>9.206</b>	<b>-39%</b>	<b>100%</b>	<b>100%</b>
<b>Verleend</b>					
-bedrijfseconomisch	1.297	3.476	-63%	63%	79%
-arbeidsongeschiktheid	758	919	-18%	37%	21%
-andere redenen					
<b>totaal</b>	<b>2.055</b>	<b>4.395</b>	<b>-53%</b>	<b>100%</b>	<b>100%</b>



# Statistische bijlage

## Lopende WW-uitkeringen

	2017		mutatie		2016		mutatie 2017 / 2016	
	apr	mrt	abs.	%	apr	abs	abs	%
<b>Totaal</b>	<b>401.483</b>	<b>414.750</b>	<b>-13.267</b>	<b>-3,2%</b>	<b>460.521</b>	<b>-59.038</b>	<b>-12,8%</b>	
<b>Geslacht</b>								
mannen	202.716	210.967	-8.251	-3,9%	236.856	-34.140	-14,4%	
vrouwen	198.767	203.783	-5.016	-2,5%	223.665	-24.898	-11,1%	
<b>Leeftijd</b>								
15 - 25 jaar	15.518	16.964	-1.446	-8,5%	20.822	-5.304	-25,5%	
25 - 35 jaar	66.788	70.232	-3.444	-4,9%	77.769	-10.981	-14,1%	
35 - 45 jaar	74.295	77.134	-2.839	-3,7%	87.042	-12.747	-14,6%	
45 - 55 jaar	109.462	112.950	-3.488	-3,1%	128.979	-19.517	-15,1%	
>= 55 jaar	135.380	137.427	-2.047	-1,5%	145.839	-10.459	-7,2%	
onbekend	40	43			70			
< 27 jaar	26.739	28.970	-2.231	-7,7%	34.612	-7.873	-22,7%	
27-50 jaar	181.229	188.364	-7.135	-3,8%	211.487	-30.258	-14,3%	
>= 50 jaar	193.475	197.373	-3.898	-2,0%	214.352	-20.877	-9,7%	
onbekend		43			70			
<b>Verstreken duur uitkering</b>								
< 6 maanden	197.616	211.684	-14.068	-6,6%	244.447	-46.831	-19,2%	
6 - 12 maanden	76.780	75.812	968	1,3%	85.382	-8.602	-10,1%	
12 - 24 maanden	86.183	86.293	-110	-0,1%	86.266	-83	-0,1%	
>= 2 jaar	40.904	40.961	-57	-0,1%	44.426	-3.522	-7,9%	
<b>Opleidingsniveau</b>								
basisopleiding	38.035	40.063	-2.028	-5,1%	53.236	-15201	-28,6%	
vmb/mbo alg/mbo 1	91.567	95.283	-3.716	-3,9%	113.797	-22230	-19,5%	
vwo/havo	18.476	18.680	-204	-1,1%	17.494	982	5,6%	
mbo 2 t/m 4	125.267	130.172	-4.905	-3,8%	156.037	-30770	-19,7%	
hbo	74.082	75.807	-1.725	-2,3%	85.345	-11263	-13,2%	
wo	29.099	29.306	-207	-0,7%	31.212	-2113	-6,8%	
onbekend	24.957	25.439	-482		3.400	21557		
<b>Beroepsrichting BRC</b>								
Agrarische beroepen	7.220	7.927	-707	-8,9%	8.498	-1278	-15,0%	
Bedrijfseconomische en Administratieve Beroepen	93.389	94.974	-1.585	-1,7%	103.222	-9833	-9,5%	
Administratieve beroepen	64.000	65.332	-1.332	-2,0%	72.204	-8204	-11,4%	
Ict Beroepen	7.571	7.711	-140	-1,8%	7.774	-203	-2,6%	
Zorg en Welzijn Beroepen	34.701	35.559	-858	-2,4%	41.586	-6885	-16,6%	
Verzorgenden	10.167	10.437	-270	-2,6%	13.371	-3204	-24,0%	
Openbaar Bestuur, Veiligheid En Juridische Beroep	7.670	7.926	-256	-3,2%	8.843	-1173	-13,3%	
Pedagogische beroepen	17.557	18.165	-608	-3,3%	21.771	-4214	-19,4%	
Creatieve En Taalkundige Beroepen	8.154	8.279	-125	-1,5%	9.480	-1326	-14,0%	
Technische Beroepen	72.659	77.237	-4.578	-5,9%	93.046	-20387	-21,9%	
Bouwberoepen	18.495	20.684	-2.189	-10,6%	27.538	-9043	-32,8%	
Transport en Logistiek Beroepen	33.760	35.158	-1.398	-4,0%	43.253	-9493	-21,9%	
Chauffeurs etc.	19.953	20.847	-894	-4,3%	25.941	-5988	-23,1%	
Dienstverlenende Beroepen	30.276	31.168	-892	-2,9%	36.223	-5947	-16,4%	
Schoonmakers en keukenhulp	13.696	14.089	-393	-2,8%	16.567	-2871	-17,3%	
Commerciële Beroepen	47.242	48.281	-1.039	-2,2%	53.235	-5993	-11,3%	
Verkopers	31.873	32.654	-781	-2,4%	37.172	-5299	-14,3%	
Managers	30.172	30.337	-165	-0,5%	30.492	-320	-1,0%	
Onbekend	11.112	12.028	-916		3.098	8014		
<b>Sector</b>								
Landbouw en visserij	6.454	6.951	-497	-7,2%	7.884	-1.430	-18,1%	
Industrie, delfstoffen en energie etc.	53.563	55.007	-1.444	-2,6%	57.119	-3.556	-6,2%	
Grafische industrie	2.728	2.735	-7	-0,3%	3.337	-609	-18,2%	
Metaal- en technische bedrijven	16.568	17.154	-586	-3,4%	20.345	-3.777	-18,6%	
Metaalindustrie	6.281	6.450	-169	-2,6%	5.867	414	7,1%	
Bouwnijverheid	11.283	11.991	-708	-5,9%	18.529	-7.246	-39,1%	
Bouwbedrijf	7.805	8.365	-560	-6,7%	13.352	-5.547	-41,5%	
Handel	61.227	62.678	-1.451	-2,3%	71.915	-10.688	-14,9%	
Detailhandel	22.519	23.143	-624	-2,7%	26.972	-4.453	-16,5%	
Grootwinkelbedrijf	13.202	13.442	-240	-1,8%	16.072	-2.870	-17,9%	
Groothandel	25.506	26.093	-587	-2,2%	28.871	-3.365	-11,7%	
Horeca	15.066	15.565	-499	-3,2%	17.331	-2.265	-13,1%	
Vervoer en opslag	26.078	26.932	-854	-3,2%	30.406	-4.328	-14,2%	
Financiële en zakelijke diensten	138.170	143.715	-5.545	-3,9%	153.204	-15.034	-9,8%	
Banken	11.579	11.562	17	0,1%	10.666	913	8,6%	
Reiniging	7.662	7.796	-134	-1,7%	8.252	-590	-7,1%	
Uitzendbedrijven	42.031	45.971	-3.940	-8,6%	53.953	-11.922	-22,1%	
Zakelijke dienstverlening	62.875	64.178	-1.303	-2,0%	64.733	-1.858	-2,9%	
Openbaar bestuur	5.258	5.340	-82	-1,5%	5.724	-466	-8,1%	
Onderwijs	13.537	13.954	-417	-3,0%	14.318	-781	-5,5%	
Gezondheidszorg, welzijn en cultuur	69.632	71.356	-1.724	-2,4%	82.848	-13.216	-16,0%	
Culturele instellingen	5.146	5.283	-137	-2,6%	5.890	-744	-12,6%	
Gezondheidszorg en welzijn	64.486	66.073	-1.587	-2,4%	76.958	-12.472	-16,2%	
Onbekende sector	1.215	1.261	-46		1.243	-28		



## Lopende WW-uitkeringen naar regio

	2017		mutatie		2016		mutatie 2017/2016	
	apr	mrt	abs.	%	apr	abs	%	
<b>Totaal</b>	<b>401.483</b>	<b>414.750</b>	<b>-13.267</b>	<b>-3,2%</b>	<b>460.521</b>	<b>-59.038</b>	<b>-12,8%</b>	
<b>Provincies</b>								
Groningen	15.134	15.617	-483	-3,1%	16.977	-1.843	-10,9%	
Friesland	17.716	18.489	-773	-4,2%	20.524	-2.808	-13,7%	
Drenthe	14.133	14.705	-572	-3,9%	16.093	-1.960	-12,2%	
Overijssel	28.846	30.180	-1334	-4,4%	34.921	-6.075	-17,4%	
Flevoland	10.723	11.099	-376	-3,4%	12.018	-1.295	-10,8%	
Gelderland	46.526	48.253	-1727	-3,6%	55.016	-8.490	-15,4%	
Utrecht	26.717	27.272	-555	-2,0%	29.508	-2.791	-9,5%	
Noord-Holland	59.681	61.027	-1346	-2,2%	66.079	-6.398	-9,7%	
Zuid-Holland	79.962	82.261	-2299	-2,8%	90.605	-10.643	-11,7%	
Zeeland	7.457	7.722	-265	-3,4%	8.628	-1.171	-13,6%	
Noord-Brabant	61.474	63.459	-1985	-3,1%	71.216	-9.742	-13,7%	
Limburg	26.771	27.821	-1050	-3,8%	32.236	-5.465	-17,0%	
Onbekend	6.343	6.845	-502		6.700	-357		
<b>Grote gemeenten</b>								
Amsterdam	19.857	20.248	-391	-1,9%	21.494	-1.637	-7,6%	
Rotterdam	16.107	16.740	-633	-3,8%	18.933	-2.826	-14,9%	
Den Haag	12.659	13.053	-394	-3,0%	14.119	-1.460	-10,3%	
Utrecht	7.039	7.188	-149	-2,1%	7.677	-638	-8,3%	
<b>Arbeidsmarktregio</b>								
Drenthe	8.617	9.051	-434	-4,8%	9.947	-1.330	-13,4%	
Friesland	17.716	18.489	-773	-4,2%	20.524	-2.808	-13,7%	
Groningen	19.167	19.755	-588	-3,0%	21.439	-2.272	-10,6%	
Regio Zwolle	12.824	13.427	-603	-4,5%	15.604	-2.780	-17,8%	
Stedendriehoek en Noordwest Veluwe	14.649	15.253	-604	-4,0%	17.406	-2.757	-15,8%	
Twente	15.546	16.264	-718	-4,4%	18.816	-3.270	-17,4%	
Achterhoek	6.593	6.886	-293	-4,3%	8.089	-1.496	-18,5%	
FoodValley	5.919	6.128	-209	-3,4%	7.004	-1.085	-15,5%	
Midden-Gelderland	10.157	10.502	-345	-3,3%	11.910	-1.753	-14,7%	
Rivierenland	4.800	4.962	-162	-3,3%	5.625	-825	-14,7%	
Rijk van Nijmegen	7.734	7.948	-214	-2,7%	8.813	-1.079	-12,2%	
Flevoland	10.151	10.484	-333	-3,2%	11.365	-1.214	-10,7%	
Amersfoort	7.153	7.336	-183	-2,5%	7.818	-665	-8,5%	
Midden-Utrecht	17.728	18.062	-334	-1,8%	19.535	-1.807	-9,3%	
Gooi en Vechtstreek	5.538	5.667	-129	-2,3%	6.056	-518	-8,6%	
Noord-Holland Noord	13.056	13.390	-334	-2,5%	14.532	-1.476	-10,2%	
Zaanstreek/Waterland	6.832	6.996	-164	-2,3%	7.830	-998	-12,7%	
Zuid-Kennemerland en IJmond	7.631	7.787	-156	-2,0%	8.681	-1.050	-12,1%	
Groot Amsterdam	27.654	28.233	-579	-2,1%	30.074	-2.420	-8,0%	
Haaglanden	17.787	18.295	-508	-2,8%	19.857	-2.070	-10,4%	
Holland Rijnland	10.514	10.756	-242	-2,2%	11.645	-1.131	-9,7%	
Midden-Holland	3.893	3.996	-103	-2,6%	4.304	-411	-9,5%	
Zuid-Holland Centraal	7.466	7.587	-121	-1,6%	8.141	-675	-8,3%	
Drechtsteden	5.917	6.111	-194	-3,2%	6.823	-906	-13,3%	
Gorinchem	2.575	2.643	-68	-2,6%	2.941	-366	-12,4%	
Rijnmond	32.003	33.076	-1073	-3,2%	37.150	-5.147	-13,9%	
Zeeland	7.457	7.722	-265	-3,4%	8.628	-1.171	-13,6%	
West-Brabant	17.532	17.972	-440	-2,4%	20.437	-2.905	-14,2%	
Helmond-De Peel	6.208	6.479	-271	-4,2%	7.384	-1.176	-15,9%	
Midden-Brabant	11.461	11.862	-401	-3,4%	13.400	-1.939	-14,5%	
Noordoost-Brabant	14.721	15.185	-464	-3,1%	16.787	-2.066	-12,3%	
Zuidoost-Brabant	11.552	11.961	-409	-3,4%	13.208	-1.656	-12,5%	
Midden-Limburg	5.461	5.708	-247	-4,3%	6.749	-1.288	-19,1%	
Noord-Limburg	7.765	8.094	-329	-4,1%	9.175	-1.410	-15,4%	
Zuid-Limburg	13.363	13.838	-475	-3,4%	16.124	-2.761	-17,1%	
Onbekend	6.343	6.845	-502		6.700	-357		

## Nieuwe WW-uitkeringen

	jan t/m apr		mutatie		Aandeel	
	2017	2016	abs.	%	2017	2016
<b>Totaal</b>	<b>148.472</b>	<b>187.916</b>	<b>-39.444</b>	<b>-21,0%</b>		
<b>Geslacht</b>						
mannen	78.757	99.358	-20.601	-20,7%	53%	53%
vrouwen	69.715	88.558	-18.843	-21,3%	47%	47%
<b>Leeftijd</b>						
15 - 25 jaar	15.215	20.072	-4.857	-24,2%	10%	11%
25 - 35 jaar	42.709	52.604	-9.895	-18,8%	29%	28%
35 - 45 jaar	31.527	40.973	-9.446	-23,1%	21%	22%
45 - 55 jaar	33.238	43.265	-10.027	-23,2%	22%	23%
>= 55 jaar	25.739	30.930	-5.191	-16,8%	17%	16%
onbekend	44	72	-28			
< 27 jaar	23.984	30.962	-6.978	-22,5%	16%	16%
27-50 jaar	82.636	104.956	-22.320	-21,3%	56%	56%
>=50 jaar	41.808	51.926	-10.118	-19,5%	28%	28%
onbekend	44	72	-28			
<b>Maximale duur uitkering</b>						
< 6 maanden	45.632	56.579	-10.947	-19,3%	31%	30%
6 - 12 maanden	25.260	30.080	-4.820	-16,0%	17%	16%
12 - 24 maanden	42.773	46.975	-4.202	-8,9%	29%	25%
>= 2 jaar	34.807	54.282	-19.475	-35,9%	23%	29%
<b>Opleidingsniveau</b>						
basisopleiding	14.274	23.242	-8.968	-38,6%	10%	12%
vmb/mbo alg/mbo 1	29.898	42.700	-12.802	-30,0%	20%	23%
vwo/havo	7.255	7.909	-654	-8,3%	5%	4%
mbo 2 t/m 4	45.410	66.502	-21.092	-31,7%	31%	35%
hbo	22.401	31.741	-9.340	-29,4%	15%	17%
wo	10.201	13.198	-2.997	-22,7%	7%	7%
onbekend	19.033	2.624	16.409			
<b>Beroepsrichting BRC</b>						
Agrarische beroepen	2.811	3.913	-1.102	-28,2%	2%	2%
Bedrijfseconomische en Administratieve Beroepen	28.730	36.105	-7.375	-20,4%	19%	19%
Administratieve beroepen	19.338	24.604	-5.266	-21,4%	13%	13%
Ict Beroepen	2.700	3.107	-407	-13,1%	2%	2%
Zorg en Welzijn Beroepen	11.367	16.549	-5.182	-31,3%	8%	9%
Verzorgenden	2.841	4.884	-2.043	-41,8%	2%	3%
Openbaar Bestuur, Veiligheid En Juridische Beroep	2.891	3.752	-861	-22,9%	2%	2%
Pedagogische beroepen	4.691	7.130	-2.439	-34,2%	3%	4%
Creatieve En Taalkundige Beroepen	2.901	4.075	-1.174	-28,8%	2%	2%
Technische Beroepen	30.928	44.448	-13.520	-30,4%	21%	24%
Bouwberoepen	8.048	13.100	-5.052	-38,6%	5%	7%
Transport en Logistiek Beroepen	13.612	19.419	-5.807	-29,9%	9%	10%
Chauffeurs etc.	7.456	10.861	-3.405	-31,4%	5%	6%
Dienstverlenende Beroepen	10.486	14.386	-3.900	-27,1%	7%	8%
Schoonmakers en keukenhulpen	4.530	6.223	-1.693	-27,2%	3%	3%
Commerciële Beroepen	16.097	21.985	-5.888	-26,8%	11%	12%
Verkopers	10.621	15.308	-4.687	-30,6%	7%	8%
Managers	8.931	10.646	-1.715	-16,1%	6%	6%
Onbekend	12.327	2.401	9.926			
<b>Sector</b>						
Landbouw en visserij	2.617	3.698	-1.081	-29,2%	2%	2%
Industrie, delfstoffen en energie etc.	19.917	21.417	-1.500	-7,0%	13%	11%
Grafische industrie	693	775	-82	-10,6%	0%	0%
Metaal- en technische bedrijven	6.084	7.976	-1.892	-23,7%	4%	4%
Metaalindustrie	2.183	2.072	111	5,4%	1%	1%
Bouwnijverheid	3.371	6.394	-3.023	-47,3%	2%	3%
Bouwbedrijf	2.333	4.784	-2.451	-51,2%	2%	3%
Handel	21.847	31.928	-10.081	-31,6%	15%	17%
Detailhandel	8.480	10.812	-2.332	-21,6%	6%	6%
Grootwinkelbedrijf	5.075	10.644	-5.569	-52,3%	3%	6%
Groothandel	8.292	10.472	-2.180	-20,8%	6%	6%
Horeca	6.498	7.849	-1.351	-17,2%	4%	4%
Vervoer en opslag	11.662	14.112	-2.450	-17,4%	8%	8%
Financiële en zakelijke diensten	56.791	67.049	-10.258	-15,3%	38%	36%
Banken	2.875	2.251	624	27,7%	2%	1%
Reiniging	3.470	3.335	135	4,0%	2%	2%
Uitzendbedrijven	21.842	29.873	-8.031	-26,9%	15%	16%
Zakelijke dienstverlening	24.770	26.802	-2.032	-7,6%	17%	14%
Openbaar bestuur	1.557	1.854	-297	-16,0%	1%	1%
Onderwijs	3.524	4.141	-617	-14,9%	2%	2%
Gezondheidszorg, welzijn en cultuur	20.059	28.676	-8.617	-30,0%	14%	15%
Culturele instellingen	1.757	2.273	-516	-22,7%	1%	1%
Gezondheidszorg en welzijn	18.302	26.403	-8.101	-30,7%	12%	14%
Onbekende sector	629	798	-169			

## Nieuwe WW-uitkeringen naar regio

	jan t/m apr		mutatie	
	2017	2016	abs.	%
<b>Totaal</b>	<b>148.472</b>	<b>187.916</b>	<b>-39.444</b>	<b>-21,0%</b>
<b>Provincies</b>				
Groningen	5.683	7.103	-1.420	-20,0%
Friesland	6.229	7.795	-1.566	-20,1%
Drenthe	5.001	6.520	-1.519	-23,3%
Overijssel	10.571	14.368	-3.797	-26,4%
Flevoland	4.001	4.730	-729	-15,4%
Gelderland	15.722	20.652	-4.930	-23,9%
Utrecht	9.437	11.626	-2.189	-18,8%
Noord-Holland	22.798	28.052	-5.254	-18,7%
Zuid-Holland	30.224	37.314	-7.090	-19,0%
Zeeland	2.483	3.165	-682	-21,5%
Noord-Brabant	22.165	27.736	-5.571	-20,1%
Limburg	9.353	13.260	-3.907	-29,5%
Onbekend	4.805	5.595	-790	
<b>Grote gemeenten</b>				
Amsterdam	8.502	10.193	-1.691	-16,6%
Rotterdam	6.967	8.422	-1.455	-17,3%
Den Haag	5.308	6.375	-1.067	-16,7%
Utrecht	2.984	3.541	-557	-15,7%
<b>Arbeidsmarktregio</b>				
Drenthe	3.166	4.192	-1.026	-24,5%
Friesland	6.229	7.795	-1.566	-20,1%
Groningen	6.999	8.788	-1.789	-20,4%
Regio Zwolle	4.580	6.401	-1.821	-28,4%
Stedendriehoek en Noordwest Veluwe	5.069	6.777	-1.708	-25,2%
Twente	5.813	7.678	-1.865	-24,3%
Achterhoek	2.204	3.002	-798	-26,6%
FoodValley	1.920	2.645	-725	-27,4%
Midden-Gelderland	3.460	4.539	-1.079	-23,8%
Rivierenland	1.640	2.108	-468	-22,2%
Rijk van Nijmegen	2.625	3.228	-603	-18,7%
Flevoland	3.749	4.465	-716	-16,0%
Amersfoort	2.413	2.955	-542	-18,3%
Midden-Utrecht	6.433	7.793	-1.360	-17,5%
Gooi en Vechtstreek	1.859	2.111	-252	-11,9%
Noord-Holland Noord	4.795	6.119	-1.324	-21,6%
Zaanstreek/Waterland	2.447	3.085	-638	-20,7%
Zuid-Kennemerland en IJmond	2.814	3.506	-692	-19,7%
Groot Amsterdam	11.227	13.629	-2.402	-17,6%
Haaglanden	7.112	8.631	-1.519	-17,6%
Holland Rijnland	3.612	4.581	-969	-21,2%
Midden-Holland	1.434	1.722	-288	-16,7%
Zuid-Holland Centraal	2.581	3.219	-638	-19,8%
Drechtsteden	2.112	2.788	-676	-24,2%
Gorinchem	851	1.065	-214	-20,1%
Rijnmond	12.572	15.386	-2.814	-18,3%
Zeeland	2.483	3.165	-682	-21,5%
West-Brabant	5.869	7.849	-1.980	-25,2%
Helmond-De Peel	2.280	2.918	-638	-21,9%
Midden-Brabant	4.287	5.383	-1.096	-20,4%
Noordoost-Brabant	5.437	6.536	-1.099	-16,8%
Zuidoost-Brabant	4.292	5.050	-758	-15,0%
Midden-Limburg	1.907	2.755	-848	-30,8%
Noord-Limburg	2.636	3.744	-1.108	-29,6%
Zuid-Limburg	4.760	6.713	-1.953	-29,1%
Onbekend	4.805	5.595	-790	

## Beëindigde WW-uitkeringen

	jan t/m apr		mutatie		Aandeel	
	2017	2016	abs.	%	2017	2016
<b>Totaal</b>	<b>158.979</b>	<b>173.275</b>	<b>-14.296</b>	<b>-8,3%</b>		
<b>Reden</b>						
maximale duur	58.059	64.576	-6.517	-10,1%	37%	37%
werkhervatting	51.829	56.737	-4.908	-8,7%	33%	33%
overig	49.091	51.962	-2.871	-5,5%	31%	30%
<b>Geslacht</b>						
mannen	81.807	91.521	-9.714	-10,6%	51%	53%
vrouwen	77.172	81.754	-4.582	-5,6%	49%	47%
<b>Leeftijd</b>						
15 - 25 jaar	14.949	17.050	-2.101	-12,3%	9%	10%
25 - 35 jaar	42.936	47.674	-4.738	-9,9%	27%	28%
35 - 45 jaar	33.129	37.797	-4.668	-12,4%	21%	22%
45 - 55 jaar	36.598	40.165	-3.567	-8,9%	23%	23%
>= 55 jaar	31.317	30.541	776	2,5%	20%	18%
onbekend	50	48	2			
< 27 jaar	23.927	26.989	-3.062	-11,3%	15%	16%
27-50 jaar	85.729	96.110	-10.381	-10,8%	54%	55%
>= 50 jaar	49.273	50.128	-855	-1,7%	31%	29%
onbekend	50	48	2			
<b>Verstreken duur uitkering</b>						
< 6 maanden	90.169	102.152	-11.983	-11,7%	57%	59%
6 - 12 maanden	29.129	28.207	922	3,3%	18%	16%
12 - 24 maanden	20.173	22.088	-1.915	-8,7%	13%	13%
>= 2 jaar	19.508	20.828	-1.320	-6,3%	12%	12%
<b>Opleidingsniveau</b>						
basisopleiding	17.337	22.692	-5.355	-23,6%	11%	13%
vmb/mbo alg/mbo 1	34.770	39.762	-4.992	-12,6%	22%	23%
vwo/havo	7.168	6.947	221	3,2%	5%	4%
mbo 2 t/m 4	51.221	60.286	-9.065	-15,0%	32%	35%
hbo	26.424	30.232	-3.808	-12,6%	17%	17%
wo	10.448	11.844	-1.396	-11,8%	7%	7%
onbekend	11.611	1.512	10.099			
<b>Beroepsrichting BRC</b>						
Agrarische beroepen	3.764	4.186	-422	-10,1%	2%	2%
Bedrijfseconomische en Administratieve Beroepen	31.506	33.771	-2.265	-6,7%	20%	19%
Administratieve beroepen	21.831	23.405	-1.574	-6,7%	14%	14%
Ict Beroepen	2.687	2.753	-66	-2,4%	2%	2%
Zorg en Welzijn Beroepen	13.124	14.763	-1.639	-11,1%	8%	9%
Verzorgenden	3.685	4.215	-530	-12,6%	2%	2%
Openbaar Bestuur, Veiligheid En Juridische Beroep	2.875	3.320	-445	-13,4%	2%	2%
Pedagogische beroepen	7.348	9.301	-1.953	-21,0%	5%	5%
Creative En Taalkundige Beroepen	3.291	3.475	-184	-5,3%	2%	2%
Technische Beroepen	33.927	41.183	-7.256	-17,6%	21%	24%
Bouwberoepen	8.665	11.550	-2.885	-25,0%	5%	7%
Transport en Logistiek Beroepen	14.750	17.543	-2.793	-15,9%	9%	10%
Chauffeurs etc.	7.975	9.978	-2.003	-20,1%	5%	6%
Dienstverlenende Beroepen	12.142	13.709	-1.567	-11,4%	8%	8%
Schoonmakers en keukenhulpen	5.450	6.069	-619	-10,2%	3%	4%
Commerciële Beroepen	17.781	18.438	-657	-3,6%	11%	11%
Verkopers	12.080	12.666	-586	-4,6%	8%	7%
Managers	9.150	9.429	-279	-3,0%	6%	5%
Onbekend	6.634	1.404	5.230			
<b>Sector</b>						
Landbouw en visserij	3.292	3.652	-360	-9,9%	2%	2%
Industrie, delfstoffen en energie etc.	20.459	20.776	-317	-1,5%	13%	12%
Grafische industrie	787	874	-87	-10,0%	0%	1%
Metaal- en technische bedrijven	6.879	8.214	-1.335	-16,3%	4%	5%
Metaalindustrie	1.979	1.910	69	3,6%	1%	1%
Bouwnijverheid	4.109	5.931	-1.822	-30,7%	3%	3%
Bouwbedrijf	3.065	4.578	-1.513	-33,0%	2%	3%
Handel	24.068	24.804	-736	-3,0%	15%	14%
Detailhandel	9.590	10.255	-665	-6,5%	6%	6%
Grootwinkelbedrijf	5.294	5.072	222	4,4%	3%	3%
Groothandel	9.184	9.477	-293	-3,1%	6%	5%
Horeca	7.225	7.740	-515	-6,7%	5%	4%
Vervoer en opslag	11.887	12.854	-967	-7,5%	7%	7%
Financiële en zakelijke diensten	56.778	62.979	-6.201	-9,8%	36%	36%
Banken	2.276	2.370	-94	-4,0%	1%	1%
Reiniging	3.331	3.428	-97	-2,8%	2%	2%
Uitzendbedrijven	23.175	28.236	-5.061	-17,9%	15%	16%
Zakelijke dienstverlening	24.003	24.374	-371	-1,5%	15%	14%
Openbaar bestuur	1.568	1.639	-71	-4,3%	1%	1%
Onderwijs	5.087	5.769	-682	-11,8%	3%	3%
Gezondheidszorg, welzijn en cultuur	23.906	26.496	-2.590	-9,8%	15%	15%
Culturele instellingen	2.037	2.224	-187	-8,4%	1%	1%
Gezondheidszorg en welzijn	21.869	24.272	-2.403	-9,9%	14%	14%
Onbekende sector	600	635	-35			

## Beëindigde WW-uitkeringen naar regio

	jan t/m apr		mutatie	
	2017	2016	abs.	%
<b>Totaal</b>	<b>158.979</b>	<b>173.275</b>	<b>-14.296</b>	<b>-8,3%</b>
<b>Provincies</b>				
Groningen	5.727	6.255	-528	-8,4%
Friesland	6.705	7.533	-828	-11,0%
Drenthe	5.048	5.727	-679	-11,9%
Overijssel	11.383	12.506	-1.123	-9,0%
Flevoland	4.225	4.450	-225	-5,1%
Gelderland	17.524	19.227	-1.703	-8,9%
Utrecht	9.798	10.827	-1.029	-9,5%
Noord-Holland	23.382	24.103	-721	-3,0%
Zuid-Holland	32.414	34.805	-2.391	-6,9%
Zeeland	2.823	3.455	-632	-18,3%
Noord-Brabant	23.051	25.988	-2.937	-11,3%
Limburg	10.950	12.622	-1.672	-13,2%
Onbekend	5.949	5.775	172	
<b>Grote gemeenten</b>				
Amsterdam	8.379	8.246	133	1,6%
Rotterdam	7.517	8.226	-709	-8,6%
Den Haag	5.647	5.920	-273	-4,6%
Utrecht	3.026	3.186	-160	-5,0%
<b>Arbeidsmarktregio</b>				
Drenthe	3.128	3.602	-474	-13,2%
Friesland	6.705	7.533	-828	-11,0%
Groningen	7.113	7.795	-682	-8,7%
Regio Zwolle	4.996	5.490	-494	-9,0%
Stedendriehoek en Noordwest Veluwe	5.457	5.595	-138	-2,5%
Twente	6.183	6.855	-672	-9,8%
Achterhoek	2.571	2.943	-372	-12,6%
FoodValley	2.278	2.617	-339	-13,0%
Midden-Gelderland	3.904	4.227	-323	-7,6%
Rivierenland	1.777	2.010	-233	-11,6%
Rijk van Nijmegen	2.885	3.220	-335	-10,4%
Flevoland	3.978	4.227	-249	-5,9%
Amersfoort	2.383	2.747	-364	-13,3%
Midden-Utrecht	6.682	7.260	-578	-8,0%
Gooi en Vechtstreek	1.980	1.993	-13	-0,7%
Groot Amsterdam	11.199	11.060	139	1,3%
Noord-Holland Noord	4.969	5.497	-528	-9,6%
Zaanstreek/Waterland	2.570	2.894	-324	-11,2%
Zuid-Kennemerland en IJmond	2.999	3.045	-46	-1,5%
Haaglanden	7.567	7.994	-427	-5,3%
Holland Rijnland	3.891	4.193	-302	-7,2%
Midden-Holland	1.383	1.452	-69	-4,8%
Zuid-Holland Centraal	2.678	2.810	-132	-4,7%
Drechtsteden	2.303	2.530	-227	-9,0%
Gorinchem	978	1.041	-63	-6,1%
Rijnmond	13.705	14.869	-1.164	-7,8%
Zeeland	2.823	3.455	-632	-18,3%
Helmond-De Peel	2.545	2.841	-296	-10,4%
Midden-Brabant	4.311	4.816	-505	-10,5%
Noordoost-Brabant	5.235	5.936	-701	-11,8%
Zuidoost-Brabant	4.437	4.939	-502	-10,2%
West-Brabant	6.523	7.456	-933	-12,5%
Midden-Limburg	2.312	2.557	-245	-9,6%
Noord-Limburg	3.095	3.671	-576	-15,7%
Zuid-Limburg	5.487	6.328	-841	-13,3%
Onbekend	5.949	5.775	174	

## Beëindigde WW-uitkeringen vanwege werkherhvatting, cumulatief

	Beëindigde uitkeringen			Beëindigd door werkherhvatting			Aandeel werk	
	2017	2016	% mut.	2017	2016	% mut.	2017	2016
<b>Totaal</b>	<b>158.979</b>	<b>173.275</b>	<b>-8,3%</b>	<b>51.829</b>	<b>56.737</b>	<b>-8,7%</b>	<b>33%</b>	<b>33%</b>
<b>Geslacht</b>								
mannen	81.807	91.521	-10,6%	27.713	32.069	-13,6%	34%	35%
vrouwen	77.172	81.754	-5,6%	24.116	24.668	-2,2%	31%	30%
<b>Leeftijd</b>								
15 - 25 jaar	14.949	17.050	-12,3%	2.841	3.036	-6,4%	19%	18%
25 - 35 jaar	42.936	47.674	-9,9%	12.953	14.286	-9,3%	30%	30%
35 - 45 jaar	33.129	37.797	-12,4%	12.891	14.916	-13,6%	39%	39%
45 - 55 jaar	36.598	40.165	-8,9%	14.938	16.514	-9,5%	41%	41%
>= 55 jaar	31.317	30.541	2,5%	8.195	7.982	2,7%	26%	26%
onbekend	50	48	4,2%	11	3			
< 27 jaar	23.927	26.989	-11,3%	5.169	5.564	-7,1%	22%	21%
27-50 jaar	85.729	96.110	-10,8%	31.411	35.451	-11,4%	37%	37%
>= 50 jaar	49.273	50.128	-1,7%	15.238	15.719	-3,1%	31%	31%
onbekend	50	48	4,2%	11	3			
<b>Duur uitkering</b>								
< 6 maanden	90.169	102.152	-11,7%	31.914	35.734	-10,7%	35%	35%
6 - 12 maanden	29.129	28.207	3,3%	12.223	12.464	-1,9%	42%	44%
12 - 24 maanden	20.173	22.088	-8,7%	6.170	7.023	-12,1%	31%	32%
>= 2 jaar	19.508	20.828	-6,3%	1.522	1.516	0,4%	8%	7%
<b>Opleidingsniveau</b>								
basisopleiding	17.337	22.692	-23,6%	3.976	4.970	-20,0%	23%	22%
vmb/mbo alg/mbo 1	34.770	39.762	-12,6%	10.697	11.724	-8,8%	31%	29%
vwo/havo	7.168	6.947	3,2%	2.067	1.805	14,5%	29%	26%
mbo 2 t/m 4	51.221	60.286	-15,0%	18.168	20.856	-12,9%	35%	35%
hbo	26.424	30.232	-12,6%	10.370	12.472	-16,9%	39%	41%
wo	10.448	11.844	-11,8%	4.092	4.635	-11,7%	39%	39%
onbekend	11.611	1.512		2.459	275			
<b>Beroepsrichting BRC</b>								
Agrarische beroepen	3.764	4.186	-10,1%	979	1.190	-17,7%	26%	28%
Bedrijfseconomische en Administratieve Beroepen	31.506	33.771	-6,7%	10.596	11.345	-6,6%	34%	34%
Administratieve beroepen	21.831	23.405	-6,7%	6.827	7.210	-5,3%	31%	31%
Ict Beroepen	2.687	2.753	-2,4%	941	925	1,7%	35%	34%
Zorg en Welzijn Beroepen	13.124	14.763	-11,1%	4.294	4.609	-6,8%	33%	31%
Verzorgenden	3.685	4.215	-12,6%	1.138	1.034	10,1%	31%	25%
Openbaar Bestuur, Veiligheid En Juridische Beroepen	2.875	3.320	-13,4%	924	1.021	-9,5%	32%	31%
Pedagogische beroepen	7.348	9.301	-21,0%	2.787	3.328	-16,3%	38%	36%
Creatieve En Taalkundige Beroepen	3.291	3.475	-5,3%	1.040	1.129	-7,9%	32%	32%
Technische Beroepen	33.927	41.183	-17,6%	11.981	14.924	-19,7%	35%	36%
Bouwberoepen	8.665	11.550	-25,0%	3.691	5.285	-30,2%	43%	46%
Transport en Logistiek Beroepen	14.750	17.543	-15,9%	4.378	5.042	-13,2%	30%	29%
Chauffeurs etc.	7.975	9.978	-20,1%	2.696	3.254	-17,1%	34%	33%
Dienstverlenende Beroepen	12.142	13.709	-11,4%	3.150	3.305	-4,7%	26%	24%
Schoonmakers en keukenhulpen	5.450	6.069	-10,2%	1.311	1.300	0,8%	24%	21%
Commerciële Beroepen	17.781	18.438	-3,6%	5.899	5.752	2,6%	33%	31%
Verkopers	12.080	12.666	-4,6%	3.639	3.402	7,0%	30%	27%
Managers	9.150	9.429	-3,0%	3.539	3.931	-10,0%	39%	42%
Onbekend	6.634	1.404		1.321	236			
<b>Sector</b>								
Landbouw en visserij	3.292	3.652	-9,9%	904	1.089	-17,0%	27%	30%
Industrie, delfstoffen en energie etc.	20.459	20.776	-1,5%	6.765	7.434	-9,0%	33%	36%
Grafische industrie	787	874	-10,0%	223	275	-18,9%	28%	31%
Metaal- en technische bedrijven	6.879	8.214	-16,3%	2.701	3.383	-20,2%	39%	41%
Metaalindustrie	1.979	1.910	3,6%	721	700	3,0%	36%	37%
Bouwnijverheid	4.109	5.931	-30,7%	1.479	2.561	-42,2%	36%	43%
Bouwbedrijf	3.065	4.578	-33,0%	1.132	1.992	-43,2%	37%	44%
Handel	24.068	24.804	-3,0%	7.511	7.429	1,1%	31%	30%
Detailhandel	9.590	10.255	-6,5%	2.765	2.915	-5,1%	29%	28%
Grootwinkelbedrijf	5.294	5.072	4,4%	1.553	1.172	32,5%	29%	23%
Groothandel	9.184	9.477	-3,1%	3.193	3.342	-4,5%	35%	35%
Horeca	7.225	7.740	-6,7%	1.893	1.940	-2,4%	26%	25%
Vervoer en opslag	11.887	12.854	-7,5%	3.469	3.479	-0,3%	29%	27%
Financiële en zakelijke diensten	56.778	62.979	-9,8%	19.399	21.719	-10,7%	34%	34%
Banken	2.276	2.370	-4,0%	528	678	-22,1%	23%	29%
Reiniging	3.331	3.428	-2,8%	698	683	2,2%	21%	20%
Uitzendbedrijven	23.175	28.236	-17,9%	8.363	9.989	-16,3%	36%	35%
Zakelijke dienstverlening	24.003	24.374	-1,5%	8.739	9.083	-3,8%	36%	37%
Openbaar bestuur	1.568	1.639	-4,3%	364	395	-7,8%	23%	24%
Onderwijs	5.087	5.769	-11,8%	1.940	2.186	-11,3%	38%	38%
Gezondheidszorg, welzijn en cultuur	23.906	26.496	-9,8%	7.954	8.291	-4,1%	33%	31%
Culturele instellingen	2.037	2.224	-8,4%	725	749	-3,2%	36%	34%
Gezondheidszorg en welzijn	21.869	24.272	-9,9%	7.229	7.542	-4,2%	33%	31%
Onbekende sector	600	635		151	214			
<b>Provincies</b>								
Groningen	5.727	6.255	-8,4%	2.039	2.300	-11,3%	36%	37%
Friesland	6.705	7.533	-11,0%	2.466	2.942	-16,2%	37%	39%
Drenthe	5.048	5.727	-11,9%	1.945	2.290	-15,1%	39%	40%
Overijssel	11.383	12.506	-9,0%	4.213	4.600	-8,4%	37%	37%
Flevoland	4.225	4.450	-5,1%	1.308	1.385	-5,6%	31%	31%
Gelderland	17.524	19.227	-8,9%	6.120	6.766	-9,5%	35%	35%
Utrecht	9.798	10.827	-9,5%	3.350	3.666	-8,6%	34%	34%
Noord-Holland	23.382	24.103	-3,0%	7.239	7.250	-0,2%	31%	30%
Zuid-Holland	32.414	34.805	-6,9%	9.687	10.212	-5,1%	30%	29%
Zeeland	2.823	3.455	-18,3%	856	1.050	-18,5%	30%	30%
Noord-Brabant	23.051	25.988	-11,3%	8.051	8.958	-10,1%	35%	34%
Limburg	10.950	12.622	-13,2%	4.026	4.642	-13,3%	37%	37%
Onbekend	5.949	5.775		529	675			
<b>Grote gemeenten</b>								
Amsterdam	8.379	8.246	1,6%	2.325	2.237	3,9%	28%	27%
Rotterdam	7.517	8.226	-8,6%	2.119	2.117	0,1%	28%	26%
Den Haag	5.647	5.920	-4,6%	1.494	1.510	-1,1%	26%	26%
Utrecht	3.026	3.186	-5,0%	1.033	1.028	0,5%	34%	32%



## Beëindigde WW-uitkeringen vanwege bereiken maximale uitkeringsduur, cumulatief

	Beëindigde uitkeringen			Beëindigd vanwege max. duur			Aandeel max.duur	
	2017	2016	% mut.	2017	2016	% mut.	2017	2016
<b>Totaal</b>	<b>158.979</b>	<b>173.275</b>	<b>-8,3%</b>	<b>58.059</b>	<b>64.576</b>	<b>-10,1%</b>	<b>37%</b>	<b>37%</b>
<b>Geslacht</b>								
mannen	81.807	91.521	-10,6%	28.193	32.210	-12,5%	34%	35%
vrouwen	77.172	81.754	-5,6%	29.866	32.366	-7,7%	39%	40%
<b>Leeftijd</b>								
15 - 25 jaar	14.949	17.050	-12,3%	7.474	8.576	-12,8%	50%	50%
25 - 35 jaar	42.936	47.674	-9,9%	16.627	18.829	-11,7%	39%	39%
35 - 45 jaar	33.129	37.797	-12,4%	10.586	12.411	-14,7%	32%	33%
45 - 55 jaar	36.598	40.165	-8,9%	10.961	12.688	-13,6%	30%	32%
>= 55 jaar	31.317	30.541	2,5%	12.386	12.044	2,8%	40%	39%
onbekend	50	48	4,2%	25	28			
< 27 jaar	23.927	26.989	-11,3%	11.307	12.874	-12,2%	47%	48%
27-50 jaar	85.729	96.110	-10,8%	28.735	33.180	-13,4%	34%	35%
>= 50 jaar	49.273	50.128	-1,7%	17.992	18.494	-2,7%	37%	37%
onbekend	50	48	4,2%	25	28			
<b>Verstreken duur uitkering</b>								
< 6 maanden	90.169	102.152	-11,7%	26.299	30.669	-14,2%	29%	30%
6 - 12 maanden	29.129	28.207	3,3%	7.829	7.743	1,1%	27%	27%
12 - 24 maanden	20.173	22.088	-8,7%	8.484	9.434	-10,1%	42%	43%
>= 2 jaar	19.508	20.828	-6,3%	15.447	16.730	-7,7%	79%	80%
<b>Opleidingsniveau</b>								
basisopleiding	17.337	22.692	-23,6%	7.565	10.283	-26,4%	44%	45%
vmb/mbo alg/mbo 1	34.770	39.762	-12,6%	13.049	15.521	-15,9%	38%	39%
vwo/havo	7.168	6.947	3,2%	2.961	3.073	-3,6%	41%	44%
mbo 2 t/m 4	51.221	60.286	-15,0%	17.431	20.970	-16,9%	34%	35%
hbo	26.424	30.232	-12,6%	8.911	9.991	-10,8%	34%	33%
wo	10.448	11.844	-11,8%	3.567	4.226	-15,6%	34%	36%
onbekend	11.611	1.512		4.575	512			
<b>Beroepsrichting BRC</b>								
Agrarische beroepen	3.764	4.186	-10,1%	1.658	1.750	-5,3%	44%	42%
Bedrijfs-economische en Administratieve Beroepen	31.506	33.771	-6,7%	12.240	13.231	-7,5%	39%	39%
Administratieve beroepen	21.831	23.405	-6,7%	8.902	9.599	-7,3%	41%	41%
Ict Beroepen	2.687	2.753	-2,4%	960	1.101	-12,8%	36%	40%
Zorg en Welzijn Beroepen	13.124	14.763	-11,1%	4.523	5.228	-13,5%	34%	35%
Verzorgenden	3.685	4.215	-12,6%	1.226	1.595	-23,1%	33%	38%
Openbaar Bestuur, Veiligheid En Juridische Beroepen	2.875	3.320	-13,4%	1.082	1.273	-15,0%	38%	38%
Pedagogische beroepen	7.348	9.301	-21,0%	2.517	3.231	-22,1%	34%	35%
Creatieve En Taalkundige Beroepen	3.291	3.475	-5,3%	1.339	1.448	-7,5%	41%	42%
Technische Beroepen	33.927	41.183	-17,6%	10.929	13.824	-20,9%	32%	34%
Bouwberoepen	8.665	11.550	-25,0%	2.027	2.828	-28,3%	23%	24%
Transport en Logistiek Beroepen	14.750	17.543	-15,9%	5.500	6.574	-16,3%	37%	37%
Chauffeurs etc.	7.975	9.978	-20,1%	2.491	3.173	-21,5%	31%	32%
Dienstverlenende Beroepen	12.142	13.709	-11,4%	5.079	5.921	-14,2%	42%	43%
Schoonmakers en keukenhulpers	5.450	6.069	-10,2%	2.396	2.812	-14,8%	44%	46%
Commerciële Beroepen	17.781	18.438	-3,6%	6.854	7.356	-6,8%	39%	40%
Verkopers	12.080	12.666	-4,6%	4.873	5.366	-9,2%	40%	42%
Managers	9.150	9.429	-3,0%	3.043	3.142	-3,2%	33%	33%
Onbekend	6.634	1.404		2.335	497			
<b>Sector</b>								
Landbouw en visserij	3.292	3.652	-9,9%	1.353	1.437	-5,8%	41%	39%
Industrie, delfstoffen en energie etc.	20.459	20.776	-1,5%	7.101	7.094	0,1%	35%	34%
Grafische industrie	787	874	-10,0%	327	365	-10,4%	42%	42%
Metaal- en technische bedrijven	6.879	8.214	-16,3%	1.976	2.331	-15,2%	29%	28%
Metaalindustrie	1.979	1.910	3,6%	560	604	-7,3%	28%	32%
Bouwnijverheid	4.109	5.931	-30,7%	1.191	1.674	-28,9%	29%	28%
Bouwbedrijf	3.065	4.578	-33,0%	870	1.286	-32,3%	28%	28%
Handel	24.068	24.804	-3,0%	9.311	9.945	-6,4%	39%	40%
Detailhandel	9.590	10.255	-6,5%	3.948	4.337	-9,0%	41%	42%
Grootwinkelbedrijf	5.294	5.072	4,4%	2.155	2.168	-0,6%	41%	43%
Groothandel	9.184	9.477	-3,1%	3.208	3.440	-6,7%	35%	36%
Horeca	7.225	7.740	-6,7%	3.052	3.322	-8,1%	42%	43%
Vervoer en opslag	11.887	12.854	-7,5%	4.554	5.079	-10,3%	38%	40%
Financiële en zakelijke diensten	56.778	62.979	-9,8%	20.599	23.371	-11,9%	36%	37%
Banken	2.276	2.370	-4,0%	1.186	1.162	2,1%	52%	49%
Reiniging	3.331	3.428	-2,8%	1.564	1.623	-3,6%	47%	47%
Uitzendbedrijven	23.175	28.236	-17,9%	7.654	9.567	-20,0%	33%	34%
Zakelijke dienstverlening	24.003	24.374	-1,5%	8.419	8.941	-5,8%	35%	37%
Openbaar bestuur	1.568	1.639	-4,3%	754	804	-6,2%	48%	49%
Onderwijs	5.087	5.769	-11,8%	1.739	1.938	-10,3%	34%	34%
Gezondheidszorg, welzijn en cultuur	23.906	26.496	-9,8%	8.177	9.662	-15,4%	34%	36%
Culturele instellingen	2.037	2.224	-8,4%	705	837	-15,8%	35%	38%
Gezondheidszorg en welzijn	21.869	24.272	-9,9%	7.472	8.825	-15,3%	34%	36%
Onbekende sector	600	635		228	250			
<b>Provincies</b>								
Groningen	5.727	6.255	-8,4%	2.121	2.258	-6,1%	37%	36%
Friesland	6.705	7.533	-11,0%	2.410	2.607	-7,6%	36%	35%
Drenthe	5.048	5.727	-11,9%	1.620	1.858	-12,8%	32%	32%
Overijssel	11.383	12.506	-9,0%	3.684	4.070	-9,5%	32%	33%
Flevoland	4.225	4.450	-5,1%	1.590	1.697	-6,3%	38%	38%
Gelderland	17.524	19.227	-8,9%	6.118	6.864	-10,9%	35%	36%
Utrecht	9.798	10.827	-9,5%	3.492	4.053	-13,8%	36%	37%
Noord-Holland	23.382	24.103	-3,0%	8.874	9.524	-6,8%	38%	40%
Zuid-Holland	32.414	34.805	-6,9%	12.883	14.569	-11,6%	40%	42%
Zeeland	2.823	3.455	-18,3%	1.054	1.278	-17,5%	37%	37%
Noord-Brabant	23.051	25.988	-11,3%	7.832	8.968	-12,7%	34%	35%
Limburg	10.950	12.622	-13,2%	3.434	4.042	-15,0%	31%	32%
Onbekend	5.949	5.775		2.947	2.788			
<b>Grote gemeenten</b>								
Amsterdam	8.379	8.246	1,6%	3.594	3.766	-4,6%	43%	46%
Rotterdam	7.517	8.226	-8,6%	3.098	3.626	-14,6%	41%	44%
Den Haag	5.647	5.920	-4,6%	2.612	2.885	-9,5%	46%	49%
Utrecht	3.026	3.186	-5,0%	1.097	1.252	-12,4%	36%	39%

---

# Toelichting WW/NWW/WBB

UWV ziet de WW-informatie als een belangrijke factor om inzicht te krijgen in de dynamiek op de arbeidsmarkt. Daarentegen beschouwt UWV de cijfers m.b.t. de bij UWV geregistreerde niet-werkende werkzoekenden (NWW) primair als een administratief gegeven. Deze cijfers worden in sterke mate bepaald door registratieprocessen van UWV en gemeenten. De cijfers die UWV presenteert mogen overigens niet worden verward met de officiële werkloosheidscijfers, zoals deze door het CBS worden gepresenteerd.

## WW

Bij de WW-uitkeringen wordt onderscheid gemaakt tussen 4 en 5 weekse verslagperiodes. Beëindigde WW-uitkeringen naar sector hebben betrekking op de sector van instroom. De WW-cijfers in de Nieuwsflits hebben betrekking op het aantal WW-uitkeringen en niet op het aantal personen met een WW-uitkering. Een persoon kan tegelijkertijd meerdere WW-uitkeringen hebben.

Met de Wet werk en zekerheid (Wwz) is er sinds juli 2015 een nieuwe WW-systematiek op basis van inkomstenverrekening. Deze systematiek heeft een verhogend effect op het aantal lopende WW-uitkeringen. Uitkeringen worden sindsdien pas formeel beëindigd wanneer vaststaat dat er twee maanden lang sprake is geweest van voldoende inkomsten. Daarnaast behouden mensen die tegen lager loon gaan werken een aanvulling uit de WW.

Zie ook:

<http://www.rijksoverheid.nl/documenten/kamerstukken/2016/02/18/kamerbrief-wwz-en-statistische-informatie-ww>

## Niet-werkende werkzoekenden (NWW) en werkloze beroepsbevolking (WBB)

UWV WERKbedrijf publiceert cijfers over niet-werkende werkzoekenden (NWW) op de website [www.werk.nl](http://www.werk.nl). De cijfers over NWW verschillen van samenstelling met de werkloze beroepsbevolking (WBB) die het CBS publiceert. Enerzijds staan niet alle werklozen ingeschreven bij UWV WERKbedrijf, dit betreft vooral personen zonder recht op een uitkering zoals jongeren en herintreders. Anderzijds staan er personen bij UWV ingeschreven die niet tot de werkloze beroepsbevolking horen. Dit betreft met name personen die niet direct beschikbaar zijn voor de arbeidsmarkt bijvoorbeeld omdat zij een opleiding of cursus volgen. Dit geldt ook voor personen die niet actief naar werk zoeken.

Een ander verschil is de wijze waarop beide cijfers tot stand komen: het NWW-cijfer komt voort uit de registratie van werkzoekenden door UWV, het WBB-cijfer van CBS komt tot stand door een enquête onder de beroepsbevolking.

Met ingang van januari 2015 zijn CBS en UWV overgestapt op een nieuwe definitie voor WBB en NWW. In plaats van de nationale definitie wordt voortaan de internationale (ILO) definitie voor zowel WBB als NWW gehanteerd.

## Definities NWW en WBB m.i.v. januari 2015

- Niet-werkende werkzoekenden (NWW): bij UWV ingeschreven werkzoekenden van 15 t/m 74 jaar zonder werk of minder dan 1 uur per week werkzaam.
- Werkloze beroepsbevolking (WBB): personen van 15 t/m 74 jaar zonder werk of minder dan 1 uur per week werkzaam, die binnen 2 weken beschikbaar zijn voor de arbeidsmarkt en de afgelopen 4 weken naar werk hebben gezocht.

## Betere ontsluiting arbeidsmarktinformatie

Op de UWV website [werk.nl/arbeidsmarktinformatie](http://werk.nl/arbeidsmarktinformatie) vindt u actuele arbeidsmarktinformatie per regio en per sector. Ook geeft UWV er een integraal beeld van vraag, aanbod en knelpunten op de arbeidsmarkt. Met deze informatie krijgt u een goed beeld van het aantal werkzoekenden binnen uw eigen gemeente. Of u ziet in één oogopslag waar u geschikte medewerkers vindt.



