

Nieuwsflits Arbeidsmarkt

Januari 2017



Inhoudsopgave

WW-uitkeringen	2
Ingediende ontslagaanvragen en verleende ontslagvergunningen	6
Statistische bijlage	7
Toelichting NWW/WW/WBB	15

Colofon

De Nieuwsflits Arbeidsmarkt geeft maandelijks de feiten van de arbeidsmarkt over de voorafgaande periode. De Nieuwsflits omvat:

- Stand- en stroomcijfers van WW-uitkeringen naar sector, leeftijd, duur, geslacht en regio
- Bij UWV ingediende ontslagaanvragen en door UWV verleende ontslagvergunningen

De Nieuwsflits Arbeidsmarkt is een uitgave van de afdeling Arbeidsmarktinformatie en -advies van UWV.

Alles uit deze uitgave mag worden overgenomen, echter uitsluitend met bronvermelding.

WW-uitkeringen

WW-uitkeringen¹

	2017	2016	mutatie		2016	2017/2016
	jan	dec	aantal	%	jan	% mutatie
Nieuw	45.087	48.159	-3.072	-6,4%	56.486	-20,2%
Lopend	418.709	411.990	6.719	1,6%	465.395	-10,0%
Beëindigd						
-vanwege max. duur	12.794	15.052	-2.258	-15,0%	13.855	-7,7%
-vanwege werkhervatting	13.032	15.679	-2.647	-16,9%	12.628	3,2%
-overige redenen	12.542	14.983	-2.441	-16,3%	10.488	19,6%

Lopende WW-uitkeringen toegenomen, maar minder dan in voorgaande jaren

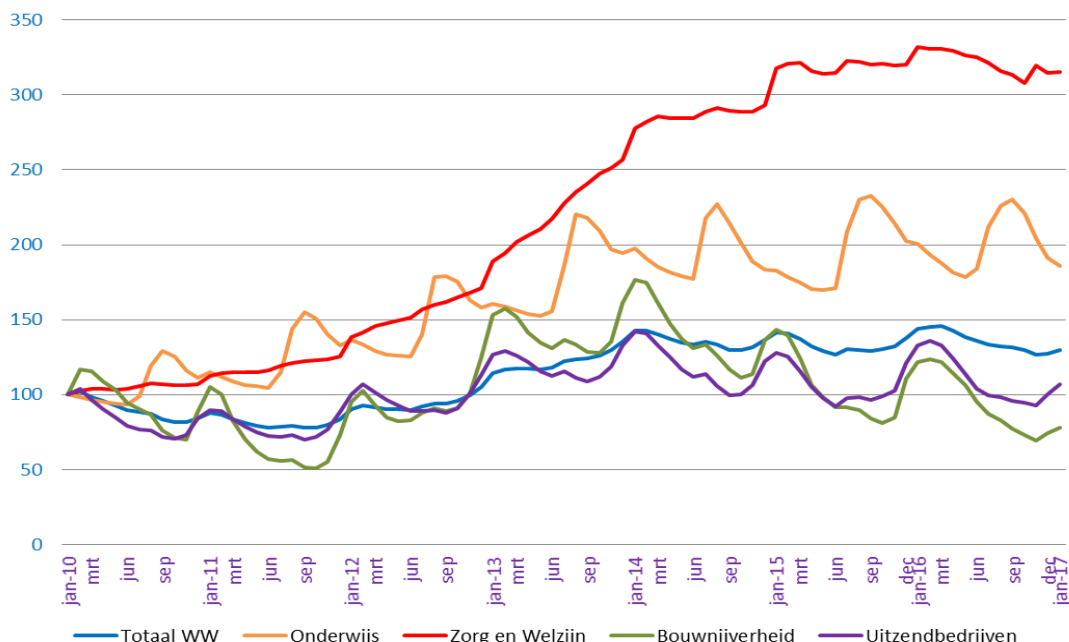
In januari 2017 steeg het aantal lopende WW-uitkeringen t.o.v. december vorig jaar, met 1,6 procent tot 418.700. Het gaat hierbij om 386.000 personen. Sommige personen hebben meer dan één WW-uitkering, daarom komt het aantal personen met een WW-uitkering lager uit dan het aantal WW-uitkeringen.

De stijging in januari dit jaar past in het seizoenspatroon, maar valt beduidend lager uit dan in voorgaande jaren. Zo nam het aantal lopende uitkeringen in januari 2014 toe met 5,2 procent, in januari 2015 met 3,8 procent en in januari 2016 met 4,4 procent.

Meer uitkeringen aan mannen en jongeren door seizoengevoelige sectoren

Het aantal WW-uitkeringen aan mannen nam toe met 3,1 procent, voor vrouwen bleef het aantal uitkeringen vrijwel gelijk aan dat van december. De toename van de uitkeringen aan mannen wordt vooral veroorzaakt door de stijging bij beroepen waarin veel mannen werken, zoals de technische beroepen (+5,8%). Van de technische beroepen zijn vooral de bouwberoepen sterk gestegen (+11,7%). Onder jongeren tot 35 jaar nam het aantal lopende WW-uitkeringen met 3 procent het meest toe. Jongeren zijn relatief vaak werkzaam in de uitzendbranche. In deze sector steeg het aantal uitkeringen in januari dit jaar met 7,1 procent meer dan gemiddeld. Zowel de bouwnijverheid als de uitzendsector zijn gevoelig voor seizoensinvloeden (zie onderstaande grafiek).

Lopende WW-uitkeringen naar sector (indexcijfers, jan 2010=100)



¹ Bij de WW-uitkeringen wordt onderscheid gemaakt tussen 4 en 5 weekse verslagperiodes. In 2017 zijn maart, juni, augustus en november. In 2016 waren dat maart, juni, september en december.

Minder nieuwe WW-uitkeringen in 2017 vooral voor verzorgend personeel

UWV verstrekte in de eerste maand van dit jaar bijna 45.100 nieuwe WW-uitkeringen, dat is 6,4 procent minder dan in december 2016 en 20,2 procent minder dan een jaar geleden. Het aantal nieuwe WW-uitkeringen in januari is in acht jaar tijd niet zo laag geweest.

Voor alle beroepsgroepen was in januari dit jaar, vergeleken met een jaar geleden, sprake van een daling van het aantal nieuwe uitkeringen. Bij verzorgende beroepen was de afname met 43,9 procent bovengemiddeld. Het gaat hierbij vooral om thuiszorgmedewerkers, waarvan het aantal nieuwe uitkeringen met 50 procent afnam.

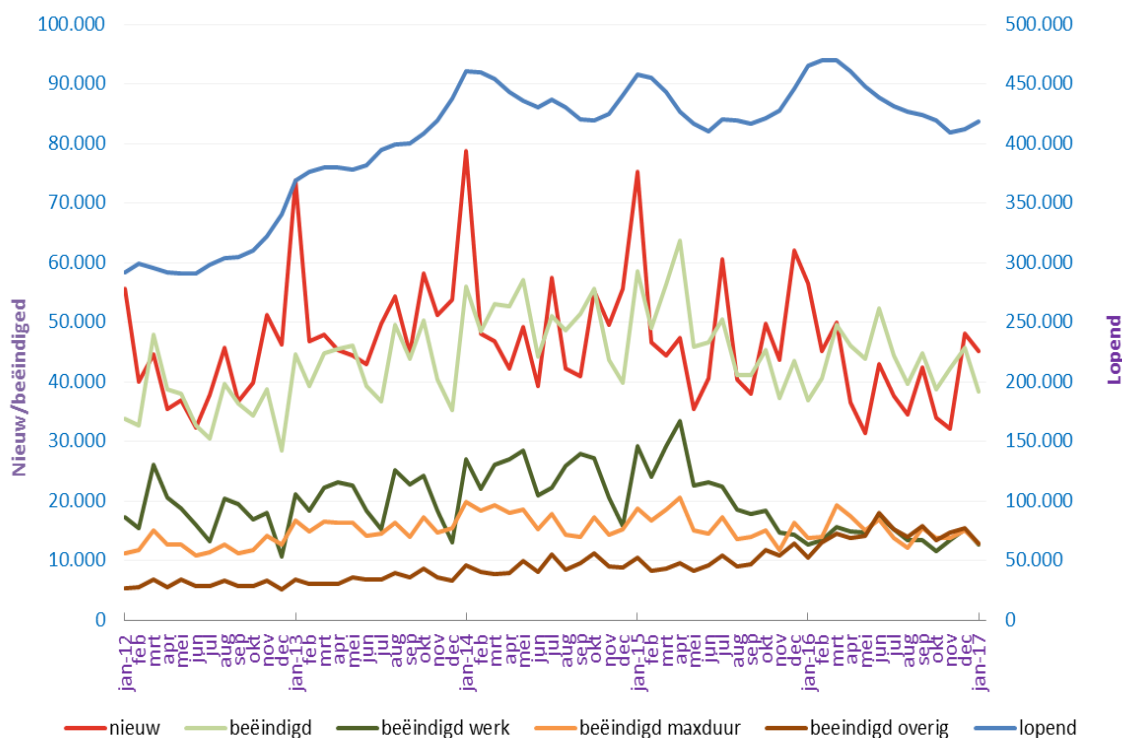
Alleen vanuit bancaire sector meer nieuwe uitkeringen dan in januari 2016

Alle sectoren, met uitzondering van de bancaire sector, telden in januari 2017 minder nieuwe uitkeringen dan in januari 2016. Bij de banken nam het aantal nieuwe uitkeringen met 30,8 procent sterk toe. Aan 50-plussers uit de bankensector nam het aantal nieuwe uitkeringen zelfs met 60,5 procent toe.

Meer uitkeringen beëindigd dan een jaar geleden

Het aantal beëindigde uitkeringen nam in januari dit jaar, vergeleken met december 2016, af met 16,1 procent tot 38.400. Ten opzichte van een jaar geleden nam het aantal beëindigde uitkeringen toe met 3,8 procent. Het aantal uitkeringen dat werd beëindigd vanwege het bereiken van de maximale uitkeringsduur daalde met 15 procent t.o.v. december 2016 en met 7,7 procent vergeleken met januari 2016.

Nieuwe, lopende en beëindigde ww-uitkeringen



Laag WW-percentage voor jongeren en hoogopgeleiden

Uitgedrukt in een percentage van de beroepsbevolking komt het aantal WW-uitkeringen in januari 2017 uit op 4,7 procent. In januari vorig jaar bedroeg het WW-percentage 5,2 procent. Voor jongeren tot 25 jaar bedraagt het WW-percentage 1,2 procent, voor 55-plussers 8,4 procent. WO-opgeleiden kennen een WW-percentage van 2,5 procent tegen 8,1 procent voor ongeschoolden.

	Lopende		Nieuwe		Beëindigde		Beëindigd werk	
	aantal	mutatie	aantal	mutatie	aantal	mutatie	aantal	mutatie
januari 2013	369.279		73.717		44.625		21.043	
februari	376.687	2,0%	46.726	-36,6%	39.318	-11,9%	18.455	-12,3%
maart	379.697	0,8%	47.870	2,4%	44.860	14,1%	22.166	20,1%
april	379.515	0,0%	45.388	-5,2%	45.570	1,6%	23.206	4,7%
mei	377.770	-0,5%	44.372	-2,2%	46.117	1,2%	22.553	-2,8%
juni	381.555	1,0%	43.046	-3,0%	39.261	-14,9%	18.413	-18,4%
juli	394.578	3,4%	49.768	15,6%	36.745	-6,4%	15.268	-17,1%
augustus	399.321	1,2%	54.267	9,0%	49.524	34,8%	25.184	64,9%
september	400.370	0,3%	44.874	-17,3%	43.825	-11,5%	22.771	-9,6%
oktober	408.201	2,0%	58.153	29,6%	50.322	14,8%	24.297	6,7%
november	419.065	2,7%	51.174	-12,0%	40.310	-19,9%	18.450	-24,1%
december	437.731	4,5%	53.870	5,3%	35.204	-12,7%	12.993	-29,6%
januari 2014	460.491	5,2%	78.700	46,1%	55.940	58,9%	26.915	107,2%
februari	460.070	-0,1%	48.076	-38,9%	48.497	-13,3%	22.119	-17,8%
maart	453.830	-1,4%	46.861	-2,5%	53.101	9,5%	26.036	17,7%
april	443.297	-2,3%	42.215	-9,9%	52.748	-0,7%	26.940	3,5%
mei	435.546	-1,7%	49.281	16,7%	57.032	8,1%	28.530	5,9%
juni	430.582	-1,1%	39.255	-20,3%	44.219	-22,5%	20.896	-26,8%
juli	436.957	1,5%	57.446	46,3%	51.071	15,5%	22.230	6,4%
augustus	430.400	-1,5%	42.139	-26,6%	48.696	-4,7%	25.872	16,4%
september	419.889	-2,4%	40.915	-2,9%	51.426	5,6%	27.975	8,1%
oktober	419.429	-0,1%	55.238	35,0%	55.698	8,3%	27.262	-2,5%
november	425.213	1,4%	49.497	-10,4%	43.713	-21,5%	20.505	-24,8%
december	440.833	3,7%	55.544	12,2%	39.924	-8,7%	15.802	-22,9%
januari 2015	457.614	3,8%	75.251	35,5%	58.470	46,5%	29.230	85,0%
februari	455.138	-0,5%	46.569	-38,1%	49.045	-16,1%	24.082	-17,6%
maart	443.148	-2,6%	44.377	-4,7%	56.367	14,9%	29.137	21,0%
april	426.858	-3,7%	47.334	6,7%	63.623	12,9%	33.478	14,9%
mei	416.337	-2,5%	35.362	-25,3%	45.883	-27,9%	22.504	-32,8%
juni	410.175	-1,5%	40.526	14,6%	46.688	1,8%	23.064	2,5%
juli	420.321	2,5%	60.594	49,5%	50.448	8,1%	22.441	-2,7%
augustus	419.571	-0,2%	40.322	-33,5%	41.085	-18,6%	18.634	-17,0%
september	416.468	-0,7%	37.966	-5,8%	41.070	0,0%	17.787	-4,5%
oktober	420.969	1,1%	49.789	31,1%	45.288	10,3%	18.428	3,6%
november	427.403	1,5%	43.633	-12,4%	37.199	-17,9%	14.634	-20,6%
december	445.879	4,3%	62.015	42,1%	43.539	17,0%	14.346	-2,0%
januari 2016	465.395	4,4%	56.486	-8,9%	36.971	-15,1%	12.628	-12,0%
februari	469.852	1,0%	45.075	-20,2%	40.618	9,9%	13.486	6,8%
maart	470.163	0,1%	49.882	10,7%	49.571	22,0%	15.665	16,2%
april	460.521	-2,1%	36.473	-26,9%	46.115	-7,0%	14.958	-4,5%
mei	447.928	-2,7%	31.319	-14,1%	43.912	-4,8%	14.713	-1,6%
juni	438.484	-2,1%	42.876	36,9%	52.320	19,1%	17.530	19,1%
juli	431.642	-1,6%	37.552	-12,4%	44.392	-15,2%	15.312	-12,7%
augustus	426.637	-1,2%	34.588	-7,9%	39.593	-10,8%	13.445	-12,2%
september	424.257	-0,6%	42.396	22,6%	44.776	13,1%	14.049	4,5%
oktober	419.600	-1,1%	33.999	-19,8%	38.656	-13,7%	11.558	-17,7%
november	409.545	-2,4%	32.187	-5,3%	42.242	9,3%	13.907	20,3%
december	411.990	0,6%	48.159	49,6%	45.714	8,2%	15.679	12,7%
januari 2017	418.709	1,6%	45.087	-6,4%	38.368	-16,1%	13.032	-16,9%

	WW-uitkeringen		WW-percentage	
	jan 2017	jan 2016	jan 2017	jan 2016
Totaal	418.709	465.395	4,7%	5,2%
mannen	212.224	242.400	4,4%	5,1%
vrouwen	206.485	222.995	5,0%	5,4%
Leeftijd				
15 - 25 jaar	16.738	21.010	1,2%	1,5%
25 - 35 jaar	69.853	79.216	3,9%	4,4%
35 - 45 jaar	77.848	88.802	4,2%	4,8%
45 - 55 jaar	114.768	130.495	5,3%	6,0%
>= 55 jaar	139.455	145.825	8,4%	8,8%
< 27 jaar	28.739	35.386	1,6%	2,0%
>= 50 jaar	200.444	215.363	7,4%	7,9%
Opleidingsniveau				
basisopleiding	41.845	55.226	8,1%	10,7%
vmbo/mbo alg/mbo 1	96.837	115.287	6,5%	7,8%
vwo/havo	18.210	17.235	2,3%	2,1%
mbo 2 t/m 4	131.592	157.158	4,5%	5,3%
hbo	77.436	86.228	4,1%	4,5%
wo	29.130	31.229	2,5%	2,7%
zonder startkwalificatie	138.682	170.513	6,9%	8,5%
met startkwalificatie	256.368	291.850	3,8%	4,3%
Provincie				
Groningen	15.793	17.300	5,2%	5,7%
Friesland	18.887	21.573	5,7%	6,5%
Drenthe	14.939	16.415	6,0%	6,6%
Overijssel	30.740	35.080	5,1%	5,8%
Flevoland	11.151	12.059	5,2%	5,6%
Gelderland	49.164	55.904	4,6%	5,2%
Utrecht	27.289	29.313	4,0%	4,3%
Noord-Holland	61.251	64.067	4,1%	4,3%
Zuid-Holland	83.102	91.422	4,4%	4,9%
Zeeland	7.878	9.169	4,0%	4,7%
Noord-Brabant	62.745	72.860	4,7%	5,5%
Limburg	28.743	33.085	5,0%	5,8%
Grote steden				
Amsterdam	20.111	20.367	4,4%	4,4%
Rotterdam	16.947	19.534	5,5%	6,3%
Den Haag	13.173	14.207	5,1%	5,5%
Utrecht	7.118	7.544	3,7%	3,9%
Arbeidsmarktregio				
Drenthe	9.153	10.183	6,4%	7,1%
Friesland	18.887	21.573	5,7%	6,5%
Groningen	20.013	21.829	5,2%	5,7%
Regio Zwolle	13.724	15.687	5,1%	5,9%
Stedendriehoek en Noordwest Veluwe	15.514	16.960	5,0%	5,5%
Twente	16.571	19.091	5,1%	5,9%
Achterhoek	7.040	8.402	4,6%	5,4%
FoodValley	6.335	7.227	3,7%	4,2%
Midden-Gelderland	10.727	12.109	5,3%	5,9%
Rivierenland	5.005	5.740	4,2%	4,8%
Rijk van Nijmegen	8.106	9.082	4,7%	5,3%
Flevoland	10.507	11.424	6,0%	6,6%
Amersfoort	7.271	7.769	3,6%	3,8%
Gooi en Vechtstreek	18.055	19.403	13,9%	14,9%
Midden-Utrecht	5.674	6.051	1,2%	1,3%
Noord-Holland Noord	13.533	14.323	4,0%	4,2%
Zaanstreek/Waterland	7.063	7.728	4,1%	4,4%
Zuid-Kennemerland	7.936	8.500	3,8%	4,1%
Groot Amsterdam	28.067	28.576	4,2%	4,3%
Haaglanden	18.488	19.996	4,6%	4,9%
Holland Rijnland	10.932	11.682	3,8%	4,1%
Midden-Holland	3.945	4.189	4,1%	4,3%
Zuid-Holland Centraal	7.622	8.039	4,1%	4,3%
Drechtsteden	6.153	6.803	4,5%	5,0%
Gorinchem	2.719	3.004	3,7%	4,0%
Rijnmond	33.472	37.974	4,9%	5,5%
West-Brabant	7.878	9.169	2,2%	2,5%
Zeeland	18.301	20.741	9,4%	10,7%
Helmond-De Peel	6.463	7.718	4,9%	5,9%
Midden-Brabant	11.521	13.521	4,7%	5,5%
Noordoost-Brabant	14.723	17.197	4,5%	5,3%
Zuidoost-Brabant	11.737	13.683	4,4%	5,1%
Midden-Limburg	5.895	6.874	4,8%	5,6%
Noord-Limburg	8.361	9.556	5,8%	6,6%
Zuid-Limburg	14.291	16.444	4,8%	5,5%

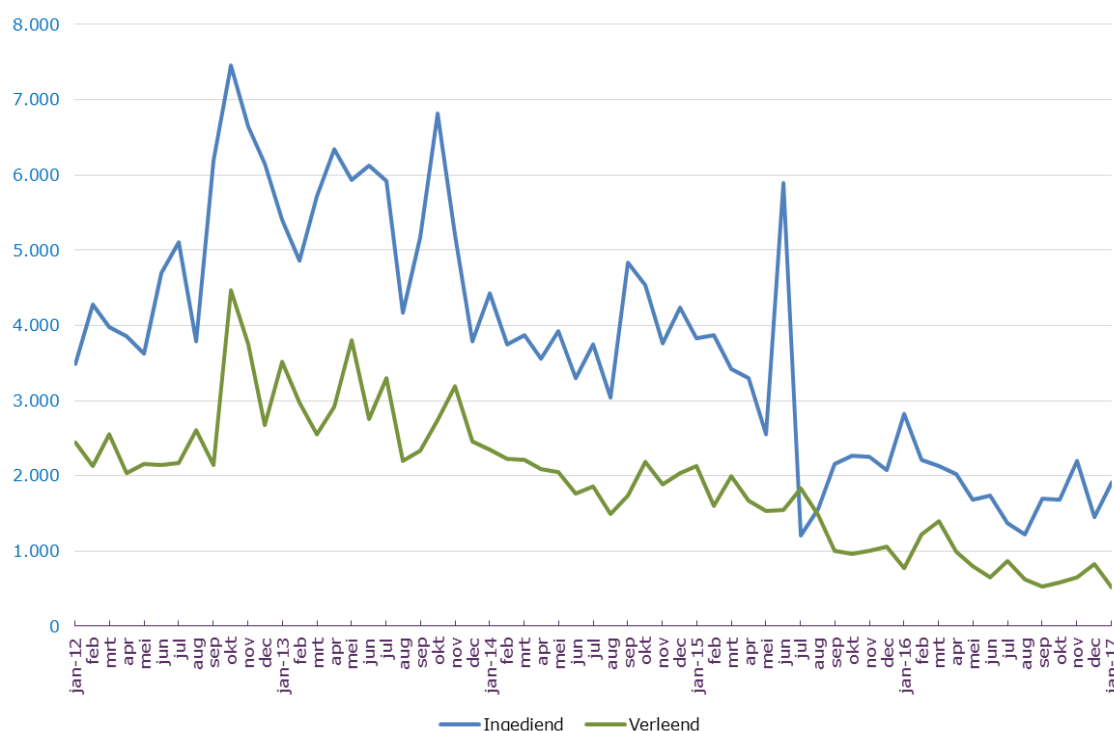
Ingediende ontslagaanvragen en verleende ontslagvergunningen

Minder ingediende ontslagaanvragen en verleende ontslagvergunningen in 2017

In januari 2017 dienden werkgevers 1.900 ontslagaanvragen in bij UWV, 32 procent minder dan in januari 2016.

UWV verleende in de eerste maand van dit jaar 516 ontslagvergunningen, 34 procent minder dan in 2016. De meeste ontslagvergunningen (65%) werden verleend vanwege bedrijfseconomische redenen.

	januari			aandeel	
	2017	2016	% mut.	2017	2016
Ingediend					
-bedrijfseconomisch	1.668	2.534	-34%	87%	90%
-arbeidsongeschiktheid	252	291	-13%	13%	10%
-andere redenen	0	2	-100%	0%	0%
totaal	1.920	2.827	-32%	100%	100%
Verleend					
-bedrijfseconomisch	335	583	-43%	65%	75%
-arbeidsongeschiktheid	181	195	-7%	35%	25%
-andere redenen					
totaal	516	778	-34%	100%	100%



Statistische bijlage

Lopende WW-uitkeringen

	2017 jan	2016 dec	mutatie		2016 jan	mutatie 2017 / 2016	
	418.709	411.990	abs.	%	465.395	abs	%
Totaal							
Geslacht							
mannen	212.224	205.778	6.446	3,1%	242.400	-30.176	-12,4%
vrouwen	206.485	206.212	273	0,1%	222.995	-16.510	-7,4%
Leeftijd							
15 - 25 jaar	16.738	16.251	487	3,0%	21.010	-4.272	-20,3%
25 - 35 jaar	69.853	67.797	2.056	3,0%	79.216	-9.363	-11,8%
35 - 45 jaar	77.848	76.830	1.018	1,3%	88.802	-10.954	-12,3%
45 - 55 jaar	114.768	113.974	794	0,7%	130.495	-15.727	-12,1%
>= 55 jaar	139.455	137.083	2.372	1,7%	145.825	-6.370	-4,4%
onbekend	47	55			47		
< 27 jaar	28.739	28.033	706	2,5%	35.386	-6.647	-18,8%
27-50 jaar	189.479	186.130	3.349	1,8%	214.599	-25.120	-11,7%
>= 50 jaar	200.444	197.772	2.672	1,4%	215.363	-14.919	-6,9%
onbekend		55			47		
Verstreken duur uitkering							
< 6 maanden	208.648	200.846	7.802	3,9%	249.165	-40.517	-16,3%
6 - 12 maanden	80.340	84.943	-4.603	-5,4%	82.812	-2.472	-3,0%
12 - 24 maanden	87.374	86.467	907	1,0%	88.071	-697	-0,8%
>= 2 jaar	42.347	39.734	2.613	6,6%	45.347	-3.000	-6,6%
Opleidingsniveau							
basisopleiding	41.845	41.368	477	1,2%	55.226	-13381	-24,2%
vmb/mbo alg/mbo 1	96.837	95.558	1.279	1,3%	115.287	-18450	-16,0%
vwo/havo	18.210	17.779	431	2,4%	17.235	975	5,7%
mbo 2 t/m 4	131.592	129.350	2.242	1,7%	157.158	-25566	-16,3%
hbo	77.436	77.141	295	0,4%	86.228	-8792	-10,2%
wo	29.130	28.674	456	1,6%	31.229	-2099	-6,7%
onbekend	23.659	22.120	1.539		3.032	20627	
Beroepsrichting BRC							
Agrarische beroepen	8.667	8.023	644	8,0%	9.754	-1087	-11,1%
Bedrijfseconomische en Administratieve Beroepen	95.722	93.367	2.355	2,5%	103.400	-7678	-7,4%
Administratieve beroepen	65.983	64.763	1.220	1,9%	72.554	-6571	-9,1%
Ict Beroepen	7.643	7.305	338	4,6%	7.682	-39	-0,5%
Zorg en Welzijn Beroepen	36.283	35.207	1.076	3,1%	41.540	-5257	-12,7%
Verzorgenden	10.843	10.835	8	0,1%	13.116	-2273	-17,3%
Openbaar Bestuur, Veiligheid En Juridische Beroep	7.761	7.458	303	4,1%	8.876	-1115	-12,6%
Pedagogische beroepen	19.431	19.482	-51	-0,3%	23.751	-4320	-18,2%
Creatieve En Taalkundige Beroepen	8.496	8.255	241	2,9%	9.251	-755	-8,2%
Technische Beroepen	78.361	74.041	4.320	5,8%	97.196	-18835	-19,4%
Bouwberoepen	21.186	18.971	2.215	11,7%	29.870	-8684	-29,1%
Transport en Logistiek Beroepen	35.081	34.000	1.081	3,2%	43.514	-8433	-19,4%
Chaufeurs etc.	20.857	19.977	880	4,4%	26.624	-5767	-21,7%
Dienstverlenende Beroepen	31.766	30.949	817	2,6%	36.631	-4865	-13,3%
Schoonmakers en keukenhulpen	14.397	14.131	266	1,9%	16.794	-2397	-14,3%
Commerciële Beroepen	48.313	47.203	1.110	2,4%	51.029	-2716	-5,3%
Verkopers	32.726	32.303	423	1,3%	35.278	-2552	-7,2%
Managers	30.336	29.078	1.258	4,3%	30.139	197	0,7%
Onbekend	10.849	17.622	-6.773		2.632	8217	
Sector							
Landbouw en visserij	7.521	7.136	385	5,4%	8.577	-1.056	-12,3%
Industrie, delfstoffen en energie etc.	54.947	54.092	855	1,6%	58.132	-3.185	-5,5%
Grafische industrie	2.824	2.823	1	0,0%	3.496	-672	-19,2%
Metaal- en technische bedrijven	17.407	17.365	42	0,2%	21.029	-3.622	-17,2%
Metaalindustrie	6.254	6.076	178	2,9%	5.955	299	5,0%
Bouwnijverheid	12.570	12.021	549	4,6%	19.680	-7.110	-36,1%
Bouwbedrijf	8.832	8.537	295	3,5%	14.190	-5.358	-37,8%
Handel	63.091	63.449	-358	-0,6%	66.567	-3.476	-5,2%
Detailhandel	23.558	23.631	-73	-0,3%	26.926	-3.368	-12,5%
Grootwinkelbedrijf	13.057	13.419	-362	-2,7%	11.014	2.043	18,5%
Groothandel	26.476	26.399	77	0,3%	28.627	-2.151	-7,5%
Horeca	15.895	15.788	107	0,7%	17.976	-2.081	-11,6%
Vervoer en opslag	26.690	26.300	390	1,5%	30.510	-3.820	-12,5%
Financiële en zakelijke diensten	143.219	138.152	5.067	3,7%	157.613	-14.394	-9,1%
Banken	11.266	10.989	277	2,5%	10.822	444	4,1%
Reiniging	7.588	7.520	68	0,9%	8.459	-871	-10,3%
Uitzendbedrijven	46.451	43.365	3.086	7,1%	57.696	-11.245	-19,5%
Zakelijke dienstverlening	63.585	62.098	1.487	2,4%	64.942	-1.357	-2,1%
Openbaar bestuur	5.347	5.266	81	1,5%	5.750	-403	-7,0%
Onderwijs	14.666	15.102	-436	-2,9%	15.831	-1.165	-7,4%
Gezondheidszorg, welzijn en cultuur	73.557	73.495	62	0,1%	83.601	-10.044	-12,0%
Culturele instellingen	5.482	5.442	40	0,7%	6.166	-684	-11,1%
Gezondheidszorg en welzijn	68.075	68.053	22	0,0%	77.435	-9.360	-12,1%
Onbekende sector	1.206	1.189	17		1.158	48	

Lopende WW-uitkeringen naar regio

	2017	2016	mutatie		2016	mutatie 2017/2016	
	jan	dec	abs.	%	jan	abs	%
Totaal	418.709	411.990	6.719	1,6%	465.394	-46.685	-10,0%
Provincies							
Groningen	15.793	15.246	547	3,6%	17.300	-1.507	-8,7%
Friesland	18.887	18.186	701	3,9%	21.573	-2.686	-12,5%
Drenthe	14.939	14.148	791	5,6%	16.415	-1.476	-9,0%
Overijssel	30.740	29.652	1088	3,7%	35.080	-4.340	-12,4%
Flevoland	11.151	10.968	183	1,7%	12.059	-908	-7,5%
Gelderland	49.164	48.287	877	1,8%	55.904	-6.740	-12,1%
Utrecht	27.289	27.125	164	0,6%	29.313	-2.024	-6,9%
Noord-Holland	61.251	60.487	764	1,3%	64.067	-2.816	-4,4%
Zuid-Holland	83.102	82.314	788	1,0%	91.422	-8.320	-9,1%
Zeeland	7.878	7.811	67	0,9%	9.169	-1.291	-14,1%
Noord-Brabant	62.745	62.420	325	0,5%	72.860	-10.115	-13,9%
Limburg	28.743	28.404	339	1,2%	33.085	-4.342	-13,1%
Onbekend	7.027	6.942	85		7.147	-120	
Grote gemeenten							
Amsterdam	20.111	19.908	203	1,0%	20.367	-256	-1,3%
Rotterdam	16.947	16.722	225	1,3%	19.534	-2.587	-13,2%
Den Haag	13.173	13.018	155	1,2%	14.207	-1.034	-7,3%
Utrecht	7.118	7.122	-4	-0,1%	7.544	-426	-5,6%
Arbeidsmarktregio							
Drenthe	9.153	8.569	584	6,8%	10.183	-1.030	-10,1%
Friesland	18.887	18.186	701	3,9%	21.573	-2.686	-12,5%
Groningen	20.013	19.338	675	3,5%	21.829	-1.816	-8,3%
Regio Zwolle	13.724	13.213	511	3,9%	15.687	-1.963	-12,5%
Stedendriehoek en Noordwest Veluwe	15.514	15.059	455	3,0%	16.960	-1.446	-8,5%
Twente	16.571	15.921	650	4,1%	19.091	-2.520	-13,2%
Achterhoek	7.040	6.958	82	1,2%	8.402	-1.362	-16,2%
FoodValley	6.335	6.275	60	1,0%	7.227	-892	-12,3%
Midden-Gelderland	10.727	10.598	129	1,2%	12.109	-1.382	-11,4%
Rivierenland	5.005	4.910	95	1,9%	5.740	-735	-12,8%
Rijk van Nijmegen	8.106	7.989	117	1,5%	9.082	-976	-10,7%
Flevoland	10.507	10.366	141	1,4%	11.424	-917	-8,0%
Amersfoort	7.271	7.146	125	1,7%	7.769	-498	-6,4%
Midden-Utrecht	18.055	18.034	21	0,1%	19.403	-1.348	-6,9%
Gooi en Vechtstreek	5.674	5.648	26	0,5%	6.051	-377	-6,2%
Noord-Holland Noord	13.533	13.246	287	2,2%	14.323	-790	-5,5%
Zaanstreek/Waterland	7.063	6.969	94	1,3%	7.728	-665	-8,6%
Zuid-Kennemerland en IJmond	7.936	7.821	115	1,5%	8.500	-564	-6,6%
Groot Amsterdam	28.067	27.809	258	0,9%	28.576	-509	-1,8%
Haaglanden	18.488	18.311	177	1,0%	19.996	-1.508	-7,5%
Holland Rijnland	10.932	10.836	96	0,9%	11.682	-750	-6,4%
Midden-Holland	3.945	3.851	94	2,4%	4.189	-244	-5,8%
Zuid-Holland Centraal	7.622	7.583	39	0,5%	8.039	-417	-5,2%
Drechtsteden	6.153	6.103	50	0,8%	6.803	-650	-9,6%
Gorinchem	2.719	2.688	31	1,2%	3.004	-285	-9,5%
Rijnmond	33.472	33.176	296	0,9%	37.974	-4.502	-11,9%
Zeeland	7.878	7.811	67	0,9%	9.169	-1.291	-14,1%
West-Brabant	18.301	18.208	93	0,5%	20.741	-2.440	-11,8%
Helmond-De Peel	6.463	6.468	-5	-0,1%	7.718	-1.255	-16,3%
Midden-Brabant	11.521	11.510	11	0,1%	13.521	-2.000	-14,8%
Noordoost-Brabant	14.723	14.496	227	1,6%	17.197	-2.474	-14,4%
Zuidoost-Brabant	11.737	11.738	-1	0,0%	13.683	-1.946	-14,2%
Midden-Limburg	5.895	5.875	20	0,3%	6.874	-979	-14,2%
Noord-Limburg	8.361	8.235	126	1,5%	9.556	-1.195	-12,5%
Zuid-Limburg	14.291	14.104	187	1,3%	16.444	-2.153	-13,1%
Onbekend	7.027	6.942	85		7.147	-120	

Nieuwe WW-uitkeringen

	januari		mutatie		Aandeel	
	2017	2016	abs.	%	2017	2016
Totaal	45.087	56.486	-11.399	-20,2%		
Geslacht						
mannen	25.834	32.096	-6.262	-19,5%	57%	57%
vrouwen	19.253	24.390	-5.137	-21,1%	43%	43%
Leeftijd						
15 - 25 jaar	4.295	5.513	-1.218	-22,1%	10%	10%
25 - 35 jaar	12.565	15.560	-2.995	-19,2%	28%	28%
35 - 45 jaar	9.402	12.195	-2.793	-22,9%	21%	22%
45 - 55 jaar	10.182	13.037	-2.855	-21,9%	23%	23%
>= 55 jaar	8.636	10.169	-1.533	-15,1%	19%	18%
onbekend	7	12	-5			
< 27 jaar	6.839	8.786	-1.947	-22,2%	15%	16%
27-50 jaar	24.677	31.081	-6.404	-20,6%	55%	55%
>=50 jaar	13.564	16.607	-3.043	-18,3%	30%	29%
onbekend	7	12	-5			
Maximale duur uitkering						
< 6 maanden	13.239	15.889	-2.650	-16,7%	29%	28%
6 - 12 maanden	7.667	9.105	-1.438	-15,8%	17%	16%
12 - 24 maanden	13.346	14.266	-920	-6,4%	30%	25%
>= 2 jaar	10.835	17.226	-6.391	-37,1%	24%	30%
Opleidingsniveau						
basisopleiding	4.544	6.952	-2.408	-34,6%	10%	12%
vmb/mbo alg/mbo 1	9.368	13.011	-3.643	-28,0%	21%	23%
vwo/havo	1.973	2.107	-134	-6,4%	4%	4%
mbo 2 t/m 4	14.434	20.387	-5.953	-29,2%	32%	36%
hbo	6.703	9.424	-2.721	-28,9%	15%	17%
wo	2.950	4.010	-1.060	-26,4%	7%	7%
onbekend	5.115	595	4.520			
Beroepsrichting BRC						
Agrarische beroepen	1.244	1.677	-433	-25,8%	3%	3%
Bedrijfseconomische en Administratieve Beroepen	8.134	10.222	-2.088	-20,4%	18%	18%
Administratieve beroepen	5.437	6.874	-1.437	-20,9%	12%	12%
Ict Beroepen	797	863	-66	-7,6%	2%	2%
Zorg en Welzijn Beroepen	3.358	5.110	-1.752	-34,3%	7%	9%
Verzorgenden	785	1.400	-615	-43,9%	2%	2%
Openbaar Bestuur, Veiligheid En Juridische Beroep	860	1.143	-283	-24,8%	2%	2%
Pedagogische beroepen	1.403	2.014	-611	-30,3%	3%	4%
Creatieve En Taalkundige Beroepen	866	1.130	-264	-23,4%	2%	2%
Technische Beroepen	11.313	15.605	-4.292	-27,5%	25%	28%
Bouwberoepen	4.181	5.914	-1.733	-29,3%	9%	10%
Transport en Logistiek Beroepen	4.104	5.884	-1.780	-30,3%	9%	10%
Chauffeurs etc.	2.557	3.671	-1.114	-30,3%	6%	6%
Dienstverlenende Beroepen	3.018	3.967	-949	-23,9%	7%	7%
Schoonmakers en keukenhulpen	1.289	1.744	-455	-26,1%	3%	3%
Commerciële Beroepen	4.306	5.434	-1.128	-20,8%	10%	10%
Verkopers	2.707	3.567	-860	-24,1%	6%	6%
Managers	2.552	2.926	-374	-12,8%	6%	5%
Onbekend	3.132	511	2.621			
Sector						
Landbouw en visserij	1.034	1.442	-408	-28,3%	2%	3%
Industrie, delfstoffen en energie etc.	5.686	6.234	-548	-8,8%	13%	11%
Grafische industrie	207	239	-32	-13,4%	0%	0%
Metaal- en technische bedrijven	1.754	2.289	-535	-23,4%	4%	4%
Metaalindustrie	642	656	-14	-2,1%	1%	1%
Bouwnijverheid	1.623	2.933	-1.310	-44,7%	4%	5%
Bouwbedrijf	1.093	2.092	-999	-47,8%	2%	4%
Handel	5.560	7.221	-1.661	-23,0%	12%	13%
Detailhandel	2.201	2.784	-583	-20,9%	5%	5%
Grootwinkelbedrijf	1.091	1.504	-413	-27,5%	2%	3%
Groothandel	2.268	2.933	-665	-22,7%	5%	5%
Horeca	1.794	2.225	-431	-19,4%	4%	4%
Vervoer en opslag	3.216	4.102	-886	-21,6%	7%	7%
Financiële en zakelijke diensten	18.534	21.213	-2.679	-12,6%	41%	38%
Banken	816	624	192	30,8%	2%	1%
Reiniging	855	901	-46	-5,1%	2%	2%
Uitzendbedrijven	8.488	10.468	-1.980	-18,9%	19%	19%
Zakelijke dienstverlening	7.293	7.879	-586	-7,4%	16%	14%
Openbaar bestuur	474	624	-150	-24,0%	1%	1%
Onderwijs	987	1.206	-219	-18,2%	2%	2%
Gezondheidszorg, welzijn en cultuur	6.006	9.074	-3.068	-33,8%	13%	16%
Culturele instellingen	550	804	-254	-31,6%	1%	1%
Gezondheidszorg en welzijn	5.456	8.270	-2.814	-34,0%	12%	15%
Onbekende sector	173	212	-39			

Nieuwe WW-uitkeringen naar regio

	januari		mutatie	
	2017	2016	abs.	%
Totaal	45.087	56.486	-11.399	-20,2%
Provincies				
Groningen	1.978	2.367	-389	-16,4%
Friesland	2.296	2.775	-479	-17,3%
Drenthe	2.018	2.270	-252	-11,1%
Overijssel	3.857	4.805	-948	-19,7%
Flevoland	1.196	1.303	-107	-8,2%
Gelderland	5.073	6.545	-1.472	-22,5%
Utrecht	2.569	3.160	-591	-18,7%
Noord-Holland	6.467	7.313	-846	-11,6%
Zuid-Holland	8.543	10.459	-1.916	-18,3%
Zeeland	753	949	-196	-20,7%
Noord-Brabant	6.074	8.812	-2.738	-31,1%
Limburg	2.997	4.235	-1.238	-29,2%
Onbekend	1.266	1.493	-227	
Grote gemeenten				
Amsterdam	2.320	2.664	-344	-12,9%
Rotterdam	2.008	2.359	-351	-14,9%
Den Haag	1.483	1.809	-326	-18,0%
Utrecht	807	981	-174	-17,7%
Arbeidsmarktregio				
Drenthe	1.353	1.549	-196	-12,7%
Friesland	2.296	2.775	-479	-17,3%
Groningen	2.445	2.896	-451	-15,6%
Regio Zwolle	1.769	2.155	-386	-17,9%
Stedendriehoek en Noordwest Veluwe	1.756	2.035	-279	-13,7%
Twente	2.106	2.658	-552	-20,8%
Achterhoek	702	1.024	-322	-31,4%
FoodValley	571	861	-290	-33,7%
Midden-Gelderland	1.053	1.413	-360	-25,5%
Rivierenland	515	641	-126	-19,7%
Rijk van Nijmegen	816	963	-147	-15,3%
Flevoland	1.104	1.231	-127	-10,3%
Amersfoort	684	813	-129	-15,9%
Midden-Utrecht	1.728	2.101	-373	-17,8%
Gooi en Vechtstreek	542	581	-39	-6,7%
Noord-Holland Noord	1.453	1.608	-155	-9,6%
Zaanstreek/Waterland	716	747	-31	-4,1%
Zuid-Kennemerland en IJmond	815	915	-100	-10,9%
Groot Amsterdam	3.030	3.569	-539	-15,1%
Haaglanden	1.983	2.471	-488	-19,7%
Holland Rijnland	1.054	1.349	-295	-21,9%
Midden-Holland	424	497	-73	-14,7%
Zuid-Holland Centraal	700	887	-187	-21,1%
Drechtsteden	600	734	-134	-18,3%
Gorinchem	246	294	-48	-16,3%
Rijnmond	3.552	4.244	-692	-16,3%
Zeeland	753	949	-196	-20,7%
West-Brabant	1.778	2.235	-457	-20,4%
Helmond-De Peel	626	981	-355	-36,2%
Midden-Brabant	1.077	1.695	-618	-36,5%
Noordoost-Brabant	1.475	2.240	-765	-34,2%
Zuidoost-Brabant	1.118	1.661	-543	-32,7%
Midden-Limburg	609	852	-243	-28,5%
Noord-Limburg	828	1.258	-430	-34,2%
Zuid-Limburg	1.544	2.111	-567	-26,9%
Onbekend	1.266	1.493	-227	

Beëindigde WW-uitkeringen

	januari		mutatie		Aandeel	
	2017	2016	abs.	%	2017	2016
Totaal	38.368	36.971	1.397	3,8%		
Reden						
maximale duur	12.794	13.855	-1.061	-7,7%	33%	37%
werkherhvatting	13.032	12.628	404	3,2%	34%	34%
overig	12.542	10.488	2.054	19,6%	33%	28%
Geslacht						
mannen	19.386	18.715	671	3,6%	51%	51%
vrouwen	18.982	18.256	726	4,0%	49%	49%
Leeftijd						
15 - 25 jaar	3.501	3.281	220	6,7%	9%	9%
25 - 35 jaar	10.365	9.742	623	6,4%	27%	26%
35 - 45 jaar	8.148	8.201	-53	-0,6%	21%	22%
45 - 55 jaar	9.096	9.254	-158	-1,7%	24%	25%
>= 55 jaar	7.244	6.482	762	11,8%	19%	18%
onbekend	14	11	3			
< 27 jaar	5.711	5.244	467	8,9%	15%	14%
27-50 jaar	20.949	20.706	243	1,2%	55%	56%
>= 50 jaar	11.694	11.010	684	6,2%	30%	30%
onbekend	14	11	3			
Verstreken duur uitkering						
< 6 maanden	21.305	19.667	1.638	8,3%	56%	53%
6 - 12 maanden	7.764	7.332	432	5,9%	20%	20%
12 - 24 maanden	4.915	5.360	-445	-8,3%	13%	14%
>= 2 jaar	4.384	4.612	-228	-4,9%	11%	12%
Opleidingsniveau						
basisopleiding	3.977	4.605	-628	-13,6%	10%	12%
vmb/mbo alg/mbo 1	8.344	8.448	-104	-1,2%	22%	23%
vwo/havo	1.686	1.432	254	17,7%	4%	4%
mbo 2 t/m 4	12.573	12.687	-114	-0,9%	33%	34%
hbo	6.634	6.916	-282	-4,1%	17%	19%
wo	2.636	2.588	48	1,9%	7%	7%
onbekend	2.518	295	2.223			
Beroepsrichting BRC						
Agrarische beroepen	685	688	-3	-0,4%	2%	2%
Bedrijfseconomische en Administratieve Beroepen	7.669	7.634	35	0,5%	20%	21%
Administratieve beroepen	5.317	5.274	43	0,8%	14%	14%
Ict Beroepen	622	605	17	2,8%	2%	2%
Zorg en Welzijn Beroepen	3.227	3.361	-134	-4,0%	8%	9%
Verzorgenden	928	983	-55	-5,6%	2%	3%
Openbaar Bestuur, Veiligheid En Juridische Beroep	713	682	31	4,5%	2%	2%
Pedagogische beroepen	2.088	2.202	-114	-5,2%	5%	6%
Creatieve En Taalkundige Beroepen	831	756	75	9,9%	2%	2%
Technische Beroepen	8.072	8.129	-57	-0,7%	21%	22%
Bouwberoepen	2.088	2.027	61	3,0%	5%	5%
Transport en Logistiek Beroepen	3.553	3.692	-139	-3,8%	9%	10%
Chaufeurs etc.	1.934	2.062	-128	-6,2%	5%	6%
Dienstverlenende Beroepen	2.841	2.848	-7	-0,2%	7%	8%
Schoonmakers en keukenhulpen	1.281	1.331	-50	-3,8%	3%	4%
Commerciële Beroepen	4.377	4.037	340	8,4%	11%	11%
Verkopers	2.987	2.781	206	7,4%	8%	8%
Managers	2.214	2.066	148	7,2%	6%	6%
Onbekend	1.476	271	1.205			
Sector						
Landbouw en visserij	648	671	-23	-3,4%	2%	2%
Industrie, delfstoffen en energie etc.	4.832	4.535	297	6,5%	13%	12%
Grafische industrie	205	177	28	15,8%	1%	0%
Metaal- en technische bedrijven	1.710	1.811	-101	-5,6%	4%	5%
Metaalindustrie	466	401	65	16,2%	1%	1%
Bouwnijverheid	1.072	1.130	-58	-5,1%	3%	3%
Bouwbedrijf	797	893	-96	-10,8%	2%	2%
Handel	5.920	5.425	495	9,1%	15%	15%
Detailhandel	2.275	2.265	10	0,4%	6%	6%
Grootwinkelbedrijf	1.453	988	465	47,1%	4%	3%
Groothandel	2.192	2.172	20	0,9%	6%	6%
Horeca	1.687	1.501	186	12,4%	4%	4%
Vervoer en opslag	2.825	2.749	76	2,8%	7%	7%
Financiële en zakelijke diensten	13.476	12.971	505	3,9%	35%	35%
Banken	536	590	-54	-9,2%	1%	2%
Reiniging	789	799	-10	-1,3%	2%	2%
Uitzendbedrijven	5.406	5.328	78	1,5%	14%	14%
Zakelijke dienstverlening	5.811	5.263	548	10,4%	15%	14%
Openbaar bestuur	394	380	14	3,7%	1%	1%
Onderwijs	1.423	1.329	94	7,1%	4%	4%
Gezondheidszorg, welzijn en cultuur	5.937	6.138	-201	-3,3%	15%	17%
Culturele instellingen	504	493	11	2,2%	1%	1%
Gezondheidszorg en welzijn	5.433	5.645	-212	-3,8%	14%	15%
Onbekende sector	154	142	12			

Beëindigde WW-uitkeringen naar regio

	januari		mutatie	
	2017	2016	abs.	%
Totaal	38.368	36.971	1.397	3,8%
Provincies				
Groningen	1.430	1.196	234	19,6%
Friesland	1.582	1.464	118	8,1%
Drenthe	1.235	1.155	80	6,9%
Overijssel	2.780	2.784	-4	-0,1%
Flevoland	1.003	982	21	2,1%
Gelderland	4.206	4.232	-26	-0,6%
Utrecht	2.397	2.556	-159	-6,2%
Noord-Holland	5.636	5.376	260	4,8%
Zuid-Holland	7.736	7.133	603	8,5%
Zeeland	677	698	-21	-3,0%
Noord-Brabant	5.726	5.420	306	5,6%
Limburg	2.647	2.748	-101	-3,7%
Onbekend	1.313	1.226	86	
Grote gemeenten				
Amsterdam	2.069	1.844	225	12,2%
Rotterdam	1.773	1.562	211	13,5%
Den Haag	1.325	1.266	59	4,7%
Utrecht	806	759	47	6,2%
Arbeidsmarktregio				
Drenthe	773	723	50	6,9%
Friesland	1.582	1.464	118	8,1%
Groningen	1.771	1.513	258	17,1%
Regio Zwolle	1.261	1.161	100	8,6%
Stedendriehoek en Noordwest Veluwe	1.304	1.299	5	0,4%
Twente	1.460	1.560	-100	-6,4%
Achterhoek	624	652	-28	-4,3%
FoodValley	508	610	-102	-16,7%
Midden-Gelderland	924	902	22	2,4%
Rivierenland	417	428	-11	-2,6%
Rijk van Nijmegen	715	686	29	4,2%
Flevoland	955	934	21	2,2%
Amersfoort	561	654	-93	-14,2%
Midden-Utrecht	1.689	1.700	-11	-0,6%
Gooi en Vechtstreek	512	468	44	9,4%
Groot Amsterdam	2.716	2.498	218	8,7%
Noord-Holland Noord	1.169	1.195	-26	-2,2%
Zaanstreek/Waterland	620	658	-38	-5,8%
Zuid-Kennemerland en IJmond	698	635	63	9,9%
Haaglanden	1.793	1.695	98	5,8%
Holland Rijnland	948	924	24	2,6%
Midden-Holland	331	342	-11	-3,2%
Zuid-Holland Centraal	663	580	83	14,3%
Drechtsteden	548	496	52	10,5%
Gorinchem	219	207	12	5,8%
Rijnmond	3.255	2.903	352	12,1%
Zeeland	677	698	-21	-3,0%
Helmond-De Peel	629	570	59	10,4%
Midden-Brabant	1.061	1.007	54	5,4%
Noordoost-Brabant	1.243	1.230	13	1,1%
Zuidoost-Brabant	1.107	1.075	32	3,0%
West-Brabant	1.686	1.538	148	9,6%
Midden-Limburg	585	529	56	10,6%
Noord-Limburg	699	804	-105	-13,1%
Zuid-Limburg	1.352	1.406	-54	-3,8%
Onbekend	1.313	1.226	87	

Beëindigde WW-uitkeringen vanwege werkherhvatting, januari

	Beëindigde uitkeringen			Beëindigd door werkherhvatting			Aandeel werk	
	2017	2016	% mut.	2017	2016	% mut.	2017	2016
Totaal	38.368	36.971	3,8%	13.032	12.628	3,2%	34%	34%
Geslacht								
mannen	19.386	18.715	3,6%	6.812	6.866	-0,8%	35%	37%
vrouwen	18.982	18.256	4,0%	6.220	5.762	7,9%	33%	32%
Leeftijd								
15 - 25 jaar	3.501	3.281	6,7%	629	627	0,3%	18%	19%
25 - 35 jaar	10.365	9.742	6,4%	3.085	2.947	4,7%	30%	30%
35 - 45 jaar	8.148	8.201	-0,6%	3.275	3.384	-3,2%	40%	41%
45 - 55 jaar	9.096	9.254	-1,7%	3.836	3.853	-0,4%	42%	42%
>= 55 jaar	7.244	6.482	11,8%	2.204	1.817	21,3%	30%	28%
onbekend	14	11	27,3%	3	0			
< 27 jaar	5.711	5.244	8,9%	1.190	1.148	3,7%	21%	22%
27-50 jaar	20.949	20.706	1,2%	7.827	7.846	-0,2%	37%	38%
>= 50 jaar	11.694	11.010	6,2%	4.012	3.634	10,4%	34%	33%
onbekend	14	11	27,3%	3	0			
Duur uitkering								
< 6 maanden	21.305	19.667	8,3%	7.780	7.062	10,2%	37%	36%
6 - 12 maanden	7.764	7.332	5,9%	3.274	3.456	-5,3%	42%	47%
12 - 24 maanden	4.915	5.360	-8,3%	1.575	1.725	-8,7%	32%	32%
>= 2 jaar	4.384	4.612	-4,9%	403	385	4,7%	9%	8%
Opleidingsniveau								
basisopleiding	3.977	4.605	-13,6%	896	988	-9,3%	23%	21%
vmb/mbo alg/mbo 1	8.344	8.448	-1,2%	2.759	2.585	6,7%	33%	31%
vwo/havo	1.686	1.432	17,7%	478	391	22,3%	28%	27%
mbo 2 t/m 4	12.573	12.687	-0,9%	4.561	4.482	1,8%	36%	35%
hbo	6.634	6.916	-4,1%	2.729	3.088	-11,6%	41%	45%
wo	2.636	2.588	1,9%	1.081	1.029	5,1%	41%	40%
onbekend	2.518	295		528	65			
Beroepsrichting BRC								
Agrarische beroepen	685	688	-0,4%	153	171	-10,5%	22%	25%
Bedrijfs-economische en Administratieve Beroepen	7.669	7.634	0,5%	2.680	2.704	-0,9%	35%	35%
Administratieve beroepen	5.317	5.274	0,8%	1.736	1.684	3,1%	33%	32%
Ict Beroepen	622	605	2,8%	231	230	0,4%	37%	38%
Zorg en Welzijn Beroepen	3.227	3.361	-4,0%	1.069	1.069	0,0%	33%	32%
Verzorgenden	928	983	-5,6%	298	241	23,7%	32%	25%
Openbaar Bestuur, Veiligheid En Juridische Beroepen	713	682	4,5%	234	219	6,8%	33%	32%
Pedagogische beroepen	2.088	2.202	-5,2%	894	799	11,9%	43%	36%
Creatieve En Taalkundige Beroepen	831	756	9,9%	273	252	8,3%	33%	33%
Technische Beroepen	8.072	8.129	-0,7%	2.987	3.037	-1,6%	37%	37%
Bouwberoepen	2.088	2.027	3,0%	942	957	-1,6%	45%	47%
Transport en Logistiek Beroepen	3.553	3.692	-3,8%	1.087	1.078	0,8%	31%	29%
Chaufeurs etc.	1.934	2.062	-6,2%	673	666	1,1%	35%	32%
Dienstverlenende Beroepen	2.841	2.848	-0,2%	765	685	11,7%	27%	24%
Schoonmakers en keukenhulpers	1.281	1.331	-3,8%	338	300	12,7%	26%	23%
Commerciële Beroepen	4.377	4.037	8,4%	1.491	1.393	7,0%	34%	35%
Verkopers	2.987	2.781	7,4%	929	834	11,4%	31%	30%
Managers	2.214	2.066	7,2%	894	934	-4,3%	40%	45%
Onbekend	1.476	271		274	57			
Sector								
Landbouw en visserij	648	671	-3,4%	169	189	-10,6%	26%	28%
Industrie, delfstoffen en energie etc.	4.832	4.535	6,5%	1.656	1.781	-7,0%	34%	39%
Grafische industrie	205	177	15,8%	72	76	-5,3%	35%	43%
Metaal- en technische bedrijven	1.710	1.811	-5,6%	666	802	-17,0%	39%	44%
Metaalindustrie	466	401	16,2%	181	159	13,8%	39%	40%
Bouwnijverheid	1.072	1.130	-5,1%	413	448	-7,8%	39%	40%
Bouwbedrijf	797	893	-10,8%	335	358	-6,4%	42%	40%
Handel	5.920	5.425	9,1%	1.866	1.806	3,3%	32%	33%
Detailhandel	2.275	2.265	0,4%	667	678	-1,6%	29%	30%
Grootwinkelbedrijf	1.453	988	47,1%	445	265	67,9%	31%	27%
Groothandel	2.192	2.172	0,9%	754	863	-12,6%	34%	40%
Horeca	1.687	1.501	12,4%	435	343	26,8%	26%	23%
Vervoer en opslag	2.825	2.749	2,8%	836	770	8,6%	30%	28%
Financiële en zakelijke diensten	13.476	12.971	3,9%	4.795	4.648	3,2%	36%	36%
Banken	536	590	-9,2%	115	194	-40,7%	21%	33%
Reiniging	789	799	-1,3%	174	167	4,2%	22%	21%
Uitzendbedrijven	5.406	5.328	1,5%	1.968	1.893	4,0%	36%	36%
Zakelijke dienstverlening	5.811	5.263	10,4%	2.235	2.100	6,4%	38%	40%
Openbaar bestuur	394	380	3,7%	98	107	-8,4%	25%	28%
Onderwijs	1.423	1.329	7,1%	621	507	22,5%	44%	38%
Gezondheidszorg, welzijn en cultuur	5.937	6.138	-3,3%	2.101	1.973	6,5%	35%	32%
Culturele instellingen	504	493	2,2%	187	168	11,3%	37%	34%
Gezondheidszorg en welzijn	5.433	5.645	-3,8%	1.914	1.805	6,0%	35%	32%
Onbekende sector	154	142		42	56			
Provincies								
Groningen	1.430	1.196	19,6%	539	443	21,7%	38%	37%
Friesland	1.582	1.464	8,1%	645	556	16,0%	41%	38%
Drenthe	1.235	1.155	6,9%	512	432	18,5%	41%	37%
Overijssel	2.780	2.784	-0,1%	1.040	1.029	1,1%	37%	37%
Flevoland	1.003	982	2,1%	341	331	3,0%	34%	34%
Gelderland	4.206	4.232	-0,6%	1.527	1.593	-4,1%	36%	38%
Utrecht	2.397	2.556	-6,2%	827	915	-9,6%	35%	36%
Noord-Holland	5.636	5.376	4,8%	1.816	1.703	6,6%	32%	32%
Zuid-Holland	7.736	7.133	8,5%	2.359	2.256	4,6%	30%	32%
Zeeland	677	698	-3,0%	227	204	11,3%	34%	29%
Noord-Brabant	5.726	5.420	5,6%	2.089	1.982	5,4%	36%	37%
Limburg	2.647	2.748	-3,7%	1.008	1.058	-4,7%	38%	39%
Onbekend	1.313	1.226		102	126			
Grote gemeenten								
Amsterdam	2.069	1.844	12,2%	585	512	14,3%	28%	28%
Rotterdam	1.773	1.562	13,5%	496	450	10,2%	28%	29%
Den Haag	1.325	1.266	4,7%	342	345	-0,9%	26%	27%
Utrecht	806	759	6,2%	291	241	20,7%	36%	32%

Beëindigde WW-uitkeringen vanwege bereiken maximale uitkeringsduur, januari

	Beëindigde uitkeringen			Beëindigd vanwege max. duur			Aandeel max.duur	
	2017	2016	% mut.	2017	2016	% mut.	2017	2016
Totaal	38.368	36.971	3,8%	12.794	13.855	-7,7%	33%	37%
Geslacht								
mannen	19.386	18.715	3,6%	6.034	6.667	-9,5%	31%	36%
vrouwen	18.982	18.256	4,0%	6.760	7.188	-6,0%	36%	39%
Leeftijd								
15 - 25 jaar	3.501	3.281	6,7%	1.610	1.690	-4,7%	46%	52%
25 - 35 jaar	10.365	9.742	6,4%	3.730	4.026	-7,4%	36%	41%
35 - 45 jaar	8.148	8.201	-0,6%	2.371	2.719	-12,8%	29%	33%
45 - 55 jaar	9.096	9.254	-1,7%	2.437	2.928	-16,8%	27%	32%
>= 55 jaar	7.244	6.482	11,8%	2.638	2.486	6,1%	36%	38%
onbekend	14	11	27,3%	8	6			
< 27 jaar	5.711	5.244	8,9%	2.457	2.573	-4,5%	43%	49%
27-50 jaar	20.949	20.706	1,2%	6.460	7.320	-11,7%	31%	35%
>= 50 jaar	11.694	11.010	6,2%	3.869	3.956	-2,2%	33%	36%
onbekend	14	11	27,3%	8	6			
Verstreken duur uitkering								
< 6 maanden	21.305	19.667	8,3%	5.144	6.014	-14,5%	24%	31%
6 - 12 maanden	7.764	7.332	5,9%	2.019	1.812	11,4%	26%	25%
12 - 24 maanden	4.915	5.360	-8,3%	2.106	2.308	-8,8%	43%	43%
>= 2 jaar	4.384	4.612	-4,9%	3.525	3.721	-5,3%	80%	81%
Opleidingsniveau								
basisopleiding	3.977	4.605	-13,6%	1.586	2.081	-23,8%	40%	45%
vmb/mbo alg/mbo 1	8.344	8.448	-1,2%	2.816	3.282	-14,2%	34%	39%
vwo/havo	1.686	1.432	17,7%	652	664	-1,8%	39%	46%
mbo 2 t/m 4	12.573	12.687	-0,9%	3.985	4.486	-11,2%	32%	35%
hbo	6.634	6.916	-4,1%	2.029	2.272	-10,7%	31%	33%
wo	2.636	2.588	1,9%	822	972	-15,4%	31%	38%
onbekend	2.518	295		904	98			
Beroepsrichting BRC								
Agrarische beroepen	685	688	-0,4%	247	297	-16,8%	36%	43%
Bedrijfs-economische en Administratieve Beroepen	7.669	7.634	0,5%	2.757	2.985	-7,6%	36%	39%
Administratieve beroepen	5.317	5.274	0,8%	2.014	2.138	-5,8%	38%	41%
Ict Beroepen	622	605	2,8%	215	234	-8,1%	35%	39%
Zorg en Welzijn Beroepen	3.227	3.361	-4,0%	1.057	1.226	-13,8%	33%	36%
Verzorgenden	928	983	-5,6%	299	375	-20,3%	32%	38%
Openbaar Bestuur, Veiligheid En Juridische Beroepen	713	682	4,5%	242	246	-1,6%	34%	36%
Pedagogische beroepen	2.088	2.202	-5,2%	630	785	-19,7%	30%	36%
Creatieve En Taalkundige Beroepen	831	756	9,9%	316	339	-6,8%	38%	45%
Technische Beroepen	8.072	8.129	-0,7%	2.297	2.710	-15,2%	28%	33%
Bouwberoepen	2.088	2.027	3,0%	371	475	-21,9%	18%	23%
Transport en Logistiek Beroepen	3.553	3.692	-3,8%	1.176	1.369	-14,1%	33%	37%
Chauffeurs etc.	1.934	2.062	-6,2%	544	651	-16,4%	28%	32%
Dienstverlenende Beroepen	2.841	2.848	-0,2%	1.096	1.241	-11,7%	39%	44%
Schoonmakers en keukenhulpen	1.281	1.331	-3,8%	524	591	-11,3%	41%	44%
Commerciële Beroepen	4.377	4.037	8,4%	1.608	1.617	-0,6%	37%	40%
Verkopers	2.987	2.781	7,4%	1.170	1.169	0,1%	39%	42%
Managers	2.214	2.066	7,2%	673	711	-5,3%	30%	34%
Onbekend	1.476	271		480	95			
Sector								
Landbouw en visserij	648	671	-3,4%	211	262	-19,5%	33%	39%
Industrie, delfstoffen en energie etc.	4.832	4.535	6,5%	1.573	1.465	7,4%	33%	32%
Grafische industrie	205	177	15,8%	78	61	27,9%	38%	34%
Metaal- en technische bedrijven	1.710	1.811	-5,6%	481	493	-2,4%	28%	27%
Metaalindustrie	466	401	16,2%	116	121	-4,1%	25%	30%
Bouwnijverheid	1.072	1.130	-5,1%	254	356	-28,7%	24%	32%
Bouwbedrijf	797	893	-10,8%	188	286	-34,3%	24%	32%
Handel	5.920	5.425	9,1%	2.215	2.221	-0,3%	37%	41%
Detailhandel	2.275	2.265	0,4%	887	970	-8,6%	39%	43%
Grootwinkelbedrijf	1.453	988	47,1%	564	441	27,9%	39%	45%
Groothandel	2.192	2.172	0,9%	764	810	-5,7%	35%	37%
Horeca	1.687	1.501	12,4%	635	680	-6,6%	38%	45%
Vervoer en opslag	2.825	2.749	2,8%	998	1.070	-6,7%	35%	39%
Financiële en zakelijke diensten	13.476	12.971	3,9%	4.375	4.843	-9,7%	32%	37%
Banken	536	590	-9,2%	270	283	-4,6%	50%	48%
Reiniging	789	799	-1,3%	338	376	-10,1%	43%	47%
Uitzendbedrijven	5.406	5.328	1,5%	1.568	1.792	-12,5%	29%	34%
Zakelijke dienstverlening	5.811	5.263	10,4%	1.833	1.939	-5,5%	32%	37%
Openbaar bestuur	394	380	3,7%	164	177	-7,3%	42%	47%
Onderwijs	1.423	1.329	7,1%	426	496	-14,1%	30%	37%
Gezondheidszorg, welzijn en cultuur	5.937	6.138	-3,3%	1.893	2.231	-15,2%	32%	36%
Culturele instellingen	504	493	2,2%	164	186	-11,8%	33%	38%
Gezondheidszorg en welzijn	5.433	5.645	-3,8%	1.729	2.045	-15,5%	32%	36%
Onbekende sector	154	142		50	54			
Provincies								
Groningen	1.430	1.196	19,6%	469	460	2,0%	33%	38%
Friesland	1.582	1.464	8,1%	489	562	-13,0%	31%	38%
Drenthe	1.235	1.155	6,9%	350	424	-17,5%	28%	37%
Overijssel	2.780	2.784	-0,1%	828	895	-7,5%	30%	32%
Flevoland	1.003	982	2,1%	345	377	-8,5%	34%	38%
Gelderland	4.206	4.232	-0,6%	1.350	1.471	-8,2%	32%	35%
Utrecht	2.397	2.556	-6,2%	851	1.006	-15,4%	36%	39%
Noord-Holland	5.636	5.376	4,8%	2.018	2.121	-4,9%	36%	39%
Zuid-Holland	7.736	7.133	8,5%	2.822	3.040	-7,2%	36%	43%
Zeeland	677	698	-3,0%	201	251	-19,9%	30%	36%
Noord-Brabant	5.726	5.420	5,6%	1.763	1.891	-6,8%	31%	35%
Limburg	2.647	2.748	-3,7%	781	851	-8,2%	30%	31%
Onbekend	1.313	1.226		527	506			
Grote gemeenten								
Amsterdam	2.069	1.844	12,2%	850	836	1,7%	41%	45%
Rotterdam	1.773	1.562	13,5%	664	706	-5,9%	37%	45%
Den Haag	1.325	1.266	4,7%	574	619	-7,3%	43%	49%
Utrecht	806	759	6,2%	288	326	-11,7%	36%	43%

Toelichting WW/NWW/WBB

UWV ziet de WW-informatie als een belangrijke factor om inzicht te krijgen in de dynamiek op de arbeidsmarkt. Daarentegen beschouwt UWV de cijfers m.b.t. de bij UWV geregistreerde niet-werkende werkzoekenden (NWW) primair als een administratief gegeven. Deze cijfers worden in sterke mate bepaald door registratieprocessen van UWV en gemeenten. De cijfers die UWV presenteert mogen overigens niet worden verward met de officiële werkloosheidscijfers, zoals deze door het CBS worden gepresenteerd.

WW

Bij de WW-uitkeringen wordt onderscheid gemaakt tussen 4 en 5 weekse verslagperiodes. Beëindigde WW-uitkeringen naar sector hebben betrekking op de sector van instroom. De WW-cijfers in de Nieuwsflits hebben betrekking op het aantal WW-uitkeringen en niet op het aantal personen met een WW-uitkering. Een persoon kan tegelijkertijd meerdere WW-uitkeringen hebben.

Met de Wet werk en zekerheid (Wwz) is er sinds juli 2015 een nieuwe WW-systematiek op basis van inkomstenverrekening. Deze systematiek heeft een verhogend effect op het aantal lopende WW-uitkeringen. Uitkeringen worden sindsdien pas formeel beëindigd wanneer vaststaat dat er twee maanden lang sprake is geweest van voldoende inkomsten. Daarnaast behouden mensen die tegen lager loon gaan werken een aanvulling uit de WW.

Zie ook:

<http://www.rijksoverheid.nl/documenten/kamerstukken/2016/02/18/kamerbrief-wwz-en-statistische-informatie-ww>

Niet-werkende werkzoekenden (NWW) en werkloze beroepsbevolking (WBB)

UWV WERKbedrijf publiceert cijfers over niet-werkende werkzoekenden (NWW) op de website www.werk.nl. De cijfers over NWW verschillen van samenstelling met de werkloze beroepsbevolking (WBB) die het CBS publiceert. Enerzijds staan niet alle werklozen ingeschreven bij UWV WERKbedrijf, dit betreft vooral personen zonder recht op een uitkering zoals jongeren en herintreders. Anderzijds staan er personen bij UWV ingeschreven die niet tot de werkloze beroepsbevolking horen. Dit betreft met name personen die niet direct beschikbaar zijn voor de arbeidsmarkt bijvoorbeeld omdat zij een opleiding of cursus volgen. Dit geldt ook voor personen die niet actief naar werk zoeken.

Een ander verschil is de wijze waarop beide cijfers tot stand komen: het NWW-cijfer komt voort uit de registratie van werkzoekenden door UWV, het WBB-cijfer van CBS komt tot stand door een enquête onder de beroepsbevolking.

Met ingang van januari 2015 zijn CBS en UWV overgestapt op een nieuwe definitie voor WBB en NWW. In plaats van de nationale definitie wordt voortaan de internationale (ILO) definitie voor zowel WBB als NWW gehanteerd.

Definities NWW en WBB m.i.v. januari 2015

- Niet-werkende werkzoekenden (NWW): bij UWV ingeschreven werkzoekenden van 15 t/m 74 jaar zonder werk of minder dan 1 uur per week werkzaam.
- Werkloze beroepsbevolking (WBB): personen van 15 t/m 74 jaar zonder werk of minder dan 1 uur per week werkzaam, die binnen 2 weken beschikbaar zijn voor de arbeidsmarkt en de afgelopen 4 weken naar werk hebben gezocht.

Betere ontsluiting arbeidsmarktinformatie

Op de UWV website werk.nl/arbeidsmarktinformatie vindt u actuele arbeidsmarktinformatie per regio en per sector. Ook geeft UWV er een integraal beeld van vraag, aanbod en knelpunten op de arbeidsmarkt. Met deze informatie krijgt u een goed beeld van het aantal werkzoekenden binnen uw eigen gemeente. Of u ziet in één oogopslag waar u geschikte medewerkers vindt.

