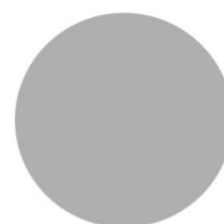
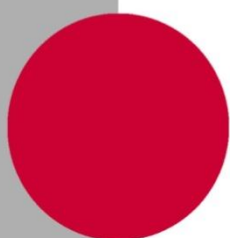


**NADERE VERGELIJKING VAN  
DE ZIEKTEVERZUIMDUUR  
VAN UITZENDKRACHTEN**

**Vergelijking prestaties UWV en Acture**





**NADERE VERGELIJKING VAN  
DE ZIEKTEVERZUIMDUUR  
VAN UITZENDKRACHTEN**

**Vergelijking prestaties UWV en Acture**

April 2014

Projectnummer: P13.627

drs. C.L. van der Burg

drs. P.G.M. Molenaar-Cox

AStri Beleidsonderzoek en -advies

Stationsweg 26

2312 AV Leiden

Tel.: 071 – 512 49 03

Fax: 071 – 512 52 47

E-mail: [astri@astri.nl](mailto:astri@astri.nl)

Website: [www.astri.nl](http://www.astri.nl)



## INHOUDSOPGAVE

1	ACHTERGROND	5
	1.1 Aanleiding	5
	1.2 Inhoud onderzoek	5
2	KENMERKEN VAN DE UITZENDKRACHTPOPULATIES	9
	2.1 Algemeen	9
	2.2 Aantallen Ziektewetmeldingen	10
	2.2.1 Verzuimen met rechtsgrond 29.2.A, B en C	10
	2.2.2 No risk gevallen en gevallen van zwangerschapsziekte	11
	2.3 Achtergrondkenmerken van uitzendkrachten met Ziektewetmelding	12
	2.4 Schets van de uitvoeringsprocessen bij UWV en Acture	15
3	RESULTATEN UWV VERSUS ACTURE	19
	3.1 Cumulatieve uitstroompercentages	19
	3.2 Cumulatieve uitstroompercentages naar achtergrondkenmerken	22
	3.3 Gemiddelde verzuimduur	27
	3.4 WIA-aanvraag en -instroom	27
4	RESULTATEN UWV NADER UITGESPLITST	29
	4.1 Achtergrondkenmerken van de drie groepen	29
	4.2 Cumulatieve uitstroompercentages	30
	4.3 Gemiddelde verzuimduur	33
	4.4 WIA-aanvraag en -instroom	34
5	RESULTATEN ACTURE VERSUS ACTURE-OVERSTAPPERS	37
	5.1 Cumulatieve uitstroompercentages	37
	5.2 Gemiddelde verzuimduur	39
	5.3 WIA-aanvraag en -instroom	39
6	CONCLUSIES	41
	BIJLAGE ONDERZOEKSVERANTWOORDING	45



## 1 ACHTERGROND

### 1.1 Aanleiding

In opdracht van UWV en Acture heeft AStri Beleidsonderzoek en -advies onderzocht wat de verschillen zijn in de ziekteverzuimduur van uitzendkrachten wiens (dan ex-) werkgever eigen risicodrager is en die begeleid worden door Acture, ten opzichte van de ziekteverzuimduur van uitzendkrachten die publiek verzekerd zijn en hierdoor begeleid worden door UWV. Het gaat hierbij om uitzendkrachten uit sector 52 die een uitzendbeding hebben (uitzendkrachten fase A en fase 1 of 2).

In het voorjaar van 2013 heeft AStri reeds een soortgelijke vergelijking gemaakt in opdracht van Acture<sup>1</sup>. Acture geeft als private uitvoerder sociale zekerheid uitvoering aan de Ziektewet voor mensen zonder arbeidsovereenkomst, waaronder uitzendkrachten. Deze eerdere vergelijking had betrekking op de in 2011 beëindigde ziektegevallen van uitzendkrachten fase A, 1 of 2. Van Acture zijn ook uitstroomgegevens over 2012 geanalyseerd; van UWV konden deze toen niet beschikbaar gesteld worden. Destijds is voor de berekening van de verzuimduur bij Acture gebruik gemaakt van een bestand met verzuimgegevens, terwijl van UWV tabellen zijn verkregen met verzuimduurgegevens. Uit deze vergelijking kwam toen naar voren dat Acture meer gevallen met een zeer kort verzuim kende en een gemiddeld snellere uitstroom uit de ZW had. Behalve een uitsplitsing naar leeftijdsklasse konden er met de toen beschikbare gegevens geen verdere uitsplitsingen gemaakt worden.

Nadien ontstond bij UWV en Acture de behoefte aan een meer gedetailleerde vergelijking, waarin meer eenduidige afbakeningen gemaakt worden en waarin meer uitsplitsingen gemaakt worden naar kenmerken die van invloed kunnen zijn op het ziekteverzuim. Hieruit is het voorliggende rapport voortgevloeid.

### 1.2 Inhoud onderzoek

De centrale vraagstelling van dit onderzoek is:

*“Hoe verhoudt de ziekteverzuimduur van uitzendkrachten die publiek verzekerd zijn en begeleid door UWV zich tot de ziekteverzuimduur van uitzendkrachten wiens (ex-)werkgever eigen risicodrager is en die begeleid worden door Acture?”*

---

<sup>1</sup> Burg, C.L. van der, T.J. Veerman & P.G.M. Molenaar-Cox (2013). *Ziekteverzuimduur van uitzendkrachten van eigen risicodragers en publiek verzekerden*. Leiden: AStri Beleidsonderzoek en -advies.

In de vergelijking tussen Acture en UWV zijn uitsplitsingen gemaakt naar verschillende kenmerken die van invloed kunnen zijn op het ziekteverzuim. Dit betreft de leeftijd van de uitzendkracht, de omvang van het uitzendbedrijf en – voor de UWV-gegevens – ook de eventuele latere overstap van het uitzendbedrijf naar eigenrisicodragerschap. Deze laatste uitsplitsing heeft tot doel zichtbaar te maken hoe de groep uitzendkrachten waarvan de werkgever tussen begin 2010 en medio 2013 geen eigenrisicodrager (ERD) is geworden zich qua ziekteverzuimduur verhoudt tot de groep waarvan de werkgever wel ERD is geworden. Dit om te weten te komen of uitzendbedrijven met een gunstig verzuimduurpatroon vaker overstappen naar ERD-schap.

#### *Afbakeningen*

De vergelijking in ziekteverzuimduur heeft betrekking op de ziekmeldingen in de periode van begin 2010 tot en met de eerste helft van 2013. De verzuimgevallen zijn gevolgd tot en met september 2013 (of zoveel eerder als de verzuimperiode beëindigd is). De analyses zijn uitgevoerd op halfjaarscohorten:

- cohort 2010-I: eerste AO<sup>2</sup>-dag tussen 1-1-2010 en 30-6-2010,
- cohort 2010-II: eerste AO-dag tussen 1-7-2010 en 31-12-2010,
- cohort 2011-I: eerste AO-dag tussen 1-1-2011 en 30-6-2011,
- cohort 2011-II: eerste AO-dag tussen 1-7-2011 en 31-12-2011,
- cohort 2012-I: eerste AO-dag tussen 1-1-2012 en 30-6-2012,
- cohort 2012-II: eerste AO-dag tussen 1-7-2012 en 31-12-2012,
- cohort 2013-I: eerste AO-dag tussen 1-1-2013 en 30-6-2013.

Bij de resultaten van Acture wordt het cohort 2010-I weggelaten, omdat – als gevolg van een ingroeïend klantenbestand – het aantal ziekmeldingen toen nog erg klein was (minder dan een procent van het aantal ziekmeldingen in het navolgende cohort en de cohorten daarna). Het betreft vooral instroom vanuit klanten die al ERD waren vanaf 2007 of 2008 maar destijds nog geen Acture klant waren.

Bij de ziekmeldingen bij UWV is een opsplitsing gemaakt naar het type werkgever waar de zieke uitzendkrachten werkzaam waren op moment van ziekmelding:

1. werkgevers die geen ERD waren tussen 2010 en medio 2013;
2. werkgevers die tussen 2010 en medio 2013 ERD zijn geworden, en de uitvoering van de Ziektewet bij Acture beled hebben;
3. werkgevers die tussen 2010 en medio 2013 ERD zijn geworden, en ofwel de Ziektewet zelf uitvoeren, ofwel hiervoor een andere uitvoerder dan Acture hebben ingeschakeld.

---

<sup>2</sup> AO = arbeidsongeschiktheid.



Zoals eerder genoemd, gaat het in de vergelijking om uitzendkrachten uit sector 52 met een Ziektewetmelding, die een uitzendbeding hebben (uitzendkrachten fase A en fase 1 of 2). Uitzendkrachten met een contract voor bepaalde of onbepaalde tijd (fase B/C en fase 3/4) krijgen hun loon doorbetaald door de werkgever wanneer ze ziek zijn. Zie kader 1.1.

Daarbij heeft de vergelijking betrekking op verzuimen die meetellen voor de ZW-premiehoogte: verzuimen met rechtsgrond 29.2.A, B of C (dus exclusief no-risk, zieke zwangeren, orgaandonoren en WW'ers).

### **Kader 1.1**

In de uitzendbranche gelden twee cao's, die elk een eigen fasen systeem kennen: fase A, B of C (cao ABU) of fase 1 t/m 4 (cao NBBU). Het fasen systeem geeft het rechtspositiesysteem uit de cao's voor uitzendkrachten aan. In principe geldt dat hoe langer een uitzendkracht werkt, hoe verder hij in het fasen systeem komt.

In fase A c.q. fase 1 en 2 kan de opdrachtgever de overeenkomst op elk moment opzeggen (einde opdracht = einde overeenkomst). Meestal is sprake van een uitzendbeding: de arbeidsovereenkomst (tussen uitzendkracht en uitzendbureau) eindigt op het moment dat de inlener (die de uitzendkracht van het uitzendbureau inhuurt) de opdracht beëindigt. Het beding treedt ook in werking bij ziekte van de werknemer. Het gevolg is dat de werknemer zijn ziekgeld van UWV of (de private uitvoerder voor) de eigen risicodragers van de Ziektewet ontvangt, omdat er gedurende de ziekte geen dienstverband meer is.

Na fase A of fase 1 en 2, als de uitzendkracht langere tijd werkt, gaat hij naar fase B of 3. In deze fase worden met de uitzendkracht contracten voor bepaalde tijd gesloten, vergelijkbaar met het reguliere arbeidsrecht. Vervolgens komt de uitzendkracht in fase C of 4. Hierin krijgt de uitzendkracht een contract voor onbepaalde tijd.

UWV en Acture hebben beide een bestand met verzuimgevallen aangeleverd. In bijlage 1 (onderzoeksverantwoording) is beschreven hoe de bestandsafbakening en -bewerking heeft plaatsgevonden.



## 2 KENMERKEN VAN DE UITZENDKRACHTPOPULATIES

In dit hoofdstuk schetsen we een beeld van de uitzendkrachtpopulaties die bij ziekte door UWV respectievelijk Acture begeleid worden. Ingegaan wordt op de kenmerken en omvang van beide populaties (Ziektewetmeldingen in de periode van begin 2010 tot en met de eerste helft van 2013). Ook wordt een schets gegeven van de uitvoeringsprocessen bij UWV en Acture.

### 2.1 Algemeen

Uitzendkrachten met een uitzendbeding hebben, als ze ziek zijn, recht op een ziekingelduitkering. UWV heeft als wettelijke taak zowel de uitkering als de verzuimbegeleiding en re-integratie voor de publiek verzekerde zieke uitzendkrachten te verzorgen, ofwel de ‘arborol’ te vervullen.

Anders ligt dit als de ex-werkgever (het uitzendbureau) eigen risicodragers is voor de Ziektewet. In dat geval delegeert UWV de verantwoordelijkheid aan het uitzendbureau. De werkgever is dan zelf verantwoordelijk voor de uitbetaling van het ziekingeld, de verzuimbegeleiding en re-integratie van de zieke uitzendkrachten. In het geval zo'n uitzendbureau de uitvoering van de Ziektewet belegt bij een private uitvoerder, zoals Acture, dan is laatstgenoemde hiervoor verantwoordelijk. Acture zorgt dan voor de verzuimbegeleiding en re-integratie en regelt de uitbetalingen. UWV blijft eindverantwoordelijk voor een correcte uitvoering van de Ziektewet, en voert hiertoe controles uit. UWV is ook verantwoordelijk voor de uitvoering van de eerstejaars Ziektewetbeoordeling. Private uitvoerders hebben niet de bevoegdheid om een Ziektewetuitkering af te wijzen of om deze stop te zetten, om andere reden dan herstel of het bereiken van het einde van de wachttijd. Hiervoor moet UWV ingeschakeld worden.

#### *UWV*

De werkgevers van uitzendkrachten die publiek verzekerd zijn betreffen de zogeheten omslagleden ZW. Het aantal uitzendbureaus dat eigen risicodragers is geworden, is sinds 2010 toegenomen. Per 2013 zijn bijna alle toen nog resterende *grote* uitzendbedrijven ERD geworden. Nog steeds zijn enkele duizenden, veelal kleine uitzendbureaus klant bij UWV. Door het vertrek van de grote uitzendbureaus is het aantal ziekmeldingen bij UWV echter sterk afgenomen, vooral na 1 januari 2013. Bij overstap naar ERD-schap blijven de reeds lopende ziektegevallen van de betreffende werkgever ‘achter’ bij UWV<sup>3</sup>.

<sup>3</sup> In dit rapport is dit niet van invloed op de vergelijkbaarheid van de uitkomsten, omdat gekozen is voor

*Acture*

Bij Acture is juist sprake van een groeiend klantenbestand, wat ertoe leidt dat het aantal ziekmeldingen in de afgelopen jaren is toegenomen. Het klantenbestand van Acture is sterk gegroeid vanaf juli 2010.

## 2.2 Aantallen Ziektewetmeldingen

In de navolgende tabellen worden de ziekmeldingen bij UWV weergegeven in blauwe kolommen en de ziekmeldingen bij Acture in oranje kolommen.

### 2.2.1 Verzuimen met rechtsgrond 29.2.A, B en C

Tabel 2.1 toont het aantal Ziektewetmeldingen van uitzendkrachten met uitzendbeding, waarvan de eerste AO-dag viel tussen 1 januari 2010 en 30 juni 2013, met rechtsgrond 29.2.A, B of C (dus exclusief no-risk gevallen, zieke zwangeren, orgaan-donoren en WW'ers). Dit betreft verzuimen die meetellen voor de ZW-premiehoogte. Op basis van deze ziekmeldingen wordt de prestatie van UWV en Acture nader vergeleken.

Uit de tabel valt af te lezen dat het aantal ziekmeldingen bij UWV in de loop van de tijd is afgenomen, met een sterke daling in de eerste helft van 2013. Op 1 januari 2013 zijn de laatste grote uitzendbureaus ERD geworden, wat deze daling kan verklaren<sup>4</sup>.

Bij Acture is juist sprake van een stijging van het aantal ziekmeldingen, met name in de beginperiode en in de eerste helft van 2013. Dit heeft te maken met de groei van het klantenbestand. In de eerste helft van 2013 (2013-I) is het aantal ziekmeldingen bij Acture voor het eerst hoger dan bij UWV. Voordien lag het aantal ziekmeldingen bij UWV veel hoger.

---

een cohortaanpak op basis van ziekmeldingen. In het eerdere rapport werd uitgegaan van beëindigde verzuimen. Dit gaf vertekening, omdat de lopende verzuimen bij UWV achterblijven. Hierdoor worden in de periode na overstap bij UWV relatief veel langere verzuimen beëindigd, met dus een relatief ongunstig uitstroomprofiel.

<sup>4</sup> In de navolgende periode, september t/m november 2013, is het merendeel van de uitzendbedrijven in het resterende klantenbestand van UWV klein: 527 van de 1381 werkgevers met ziekmeldingen hadden in die drie maanden slechts 1 ziekmelding, 231 hadden er 2 en 133 hadden er 3.

**Tabel 2.1 Aantallen ziekmeldingen van uitzendkrachten met rechtsgrond 29.2.A, B en C, van begin 2010 t/m medio 2013**

cohort	UWV*	Acture**
2010-I	68.809	--
2010-II	74.963	8.219
2011-I	61.529	14.516
2011-II	62.638	16.167
2012-I	52.345	14.472
2012-II	53.548	16.496
2013-I	10.249	23.254
<b>totaal</b>	<b>384.081</b>	<b>93.124</b>

\* UWV: cohorten 2010-I t/m 2013-I (excl. ERD-overstappers van 2013-I (n=420))

\*\* Acture: cohorten 2010-II t/m 2013-I

### 2.2.2 No risk gevallen en gevallen van zwangerschapsziekte

Tabel 2.2 toont het aantal Ziektewetmeldingen (exclusief afwijzingen) van uitzendkrachten met uitzendbeding, waarvan de eerste AO-dag viel tussen 1 januari 2010 en 30 juni 2013, waarbij sprake is van zwangerschapsziekte of van no risk. Dit betreft rechtsgrond 29.2.H (zieke zwangeren) of 29.2.G of 29bWIA (no-risk). Het aantal meldingen is in alle cohorten hoger bij UWV dan bij Acture. Ook relatief, ten opzichte van het aantal ziekmeldingen met rechtsgrond 29.2.A, B en C, gaat het om grotere aantallen bij UWV dan bij Acture. Reden hiervoor kan zijn dat mensen niet altijd zelf weten of melden dat ze no-risk-rechten hebben. Om privacyredenen mag Acture dit alleen extern navragen na machtiging.

Deze aantallen dienen enkel voor het schetsen van de context en worden buiten de verdere vergelijking tussen UWV en Acture gehouden.

**Tabel 2.2 Aantal gevallen van zwangerschapsziekte en no risk, van begin 2010 t/m medio 2013**

cohort	UWV*		Acture**	
	zwangerschap	no risk	zwangerschap	no risk
2010-I	855	53	--	--
2010-II	939	177	49	5
2011-I	923	176	77	4
2011-II	983	297	117	4
2012-I	889	374	125	9
2012-II	1.009	410	158	11
2013-I	746	769	208	45
<b>totaal</b>	<b>6.344</b>	<b>2.256</b>	<b>734</b>	<b>78</b>
% t.o.v. aantal ziekmeldingen	1,6%	0,6%	0,8%	0,1%

\* UWV: cohorten 2010-I t/m 2013-I (geen eigen risicodragers)

\*\* Acture: cohorten 2010-II t/m 2013-I

### 2.3 Achtergrondkenmerken van uitzendkrachten met Ziektewetmelding

In deze paragraaf wordt nader ingegaan op de achtergrondkenmerken van de uitzendkrachten met een Ziektewetmelding tussen 1 januari 2010 en 30 juni 2013, met rechtsgrond 29.2.A, B of C (dus exclusief no-risk gevallen, zieke zwangeren etc.).

#### *Leeftijd van uitzendkrachten*

De populatie zieke uitzendkrachten waarvoor Acture respectievelijk UWV de arborol vervult, bestaat voor het merendeel uit mensen jonger dan 35 jaar. Ruim een derde is jonger dan 25 jaar en ruim een derde tussen 25 en 34 jaar (zie tabel 2.3). De Acture-populatie is gemiddeld iets jonger dan de UWV-populatie: gemiddeld 30 jaar versus 31 jaar.

**Tabel 2.3 Leeftijd van uitzendkrachten, behorende bij ziekmeldingen van begin 2010 t/m medio 2013**

leeftijd	UWV*		Acture**	
	%	aantallen	%	aantallen
t/m 24 jaar	34%	128.668	36%	33.691
25 t/m 34 jaar	34%	130.638	34%	31.668
35 t/m 44 jaar	18%	68.625	17%	15.608
45 t/m 54 jaar	11%	43.561	10%	9.483
55-plus	3%	12.589	3%	2.670
onbekend	-	-	0%	4
<b>totaal</b>	<b>100%</b>	<b>384.081</b>	<b>100%</b>	<b>93.124</b>

\* UWV: cohorten 2010-I t/m 2013-I (excl. ERD-overstappers van 2013-I)

\*\* Acture: cohorten 2010-II t/m 2013-I

#### *Geslacht*

Van de UWV-populatie is 62% van het mannelijk geslacht en 38% van het vrouwelijk geslacht. Van de Acture-populatie is dit gegeven niet bekend.

#### *Omvang uitzendbedrijven*

Het overgrote deel van de ziekmeldingen is afkomstig van grote uitzendbedrijven<sup>5</sup>. Zowel bij de UWV-populatie als de Acture-populatie betreft dit 79% van alle ziekmeldingen. Bij de Acture-populatie zijn daarnaast de kleine uitzendbedrijven en middelgrote uitzendbedrijven ongeveer even vaak vertegenwoordigd. Bij de UWV-populatie betreft het veel vaker middelgrote dan kleine uitzendbedrijven waar de uitzendkrachten werkzaam waren<sup>6</sup>. Zie tabel 2.4.

<sup>5</sup> Bij de grootteklassen is de BeZaVa-indeling aangehouden. Grote uitzendbedrijven betreffen bedrijven waarvan de loonsom minimaal 100x hoger ligt dan het gemiddelde premieplichtige loon per werknemer (loonsom van meer dan €3.070.000). Kleine uitzendbedrijven hebben een loonsom tot €307.000, wat neerkomt op maximaal 10x het gemiddelde. Middelgrote uitzendbedrijven hebben een loonsom die ligt tussen €307.000 en €3.070.000.

<sup>6</sup> Aangezien per januari 2013 de laatste grote uitzendbureaus ERD zijn geworden, zal bij UWV de verhouding tussen grote, middelgrote en kleine uitzendbedrijven in 2013 heel anders zijn dan gemiddeld over de periode begin 2010 tot medio 2013.

**Tabel 2.4 Omvang uitzendbedrijven, behorende bij ziekmeldingen van begin 2010 t/m medio 2013**

omvang	UWV*		Acture**	
	%	aantallen	%	aantallen
klein	2%	7.552	8%	7.646
middel	15%	56.396	9%	8.069
groot	79%	304.990	79%	73.304
onbekend	4%	15.143	4%	4.105
<b>totaal</b>	<b>100%</b>	<b>384.081</b>	<b>100%</b>	<b>93.124</b>

\* UWV: cohorten 2010-I t/m 2013-I (excl. ERD-overstappers van 2013-I)

\*\* Acture: cohorten 2010-II t/m 2013-I

*UWV-populatie: wel/niet overstap naar ERD per 1 januari 2013*

De ZW-populatie uitzendkrachten waarvoor UWV tussen 2010 en medio 2013 de arborol vervulde, is voor 74% afkomstig van werkgevers die op enig moment in die periode eigenrisicodragers zijn geworden. Daarvan heeft 23% de uitvoering van de ZW belegd bij Acture en 51% niet. De overige 26% is afkomstig van werkgevers die geen ERD zijn geworden in die periode (zie tabel 2.5).

**Tabel 2.5 Ziekmeldingen bij UWV\* van 2010 t/m medio 2013, uitgesplitst naar latere ERD-status van het uitzendbedrijf**

	%	aantallen
werkgevers die geen ERD waren tussen 2010 en medio 2013	26%	99.471
werkgevers die tussen 2010 en medio 2013 ERD zijn geworden, en de uitvoering van de Ziektewet bij Acture belegd hebben	23%	88.785
werkgevers die tussen 2010 en medio 2013 ERD zijn geworden, en ofwel de Ziektewet zelf uitvoeren, ofwel hiervoor een andere uitvoerder dan Acture hebben ingeschakeld	51%	195.825
<b>totaal</b>	<b>100%</b>	<b>384.081</b>

\* UWV: cohorten 2010-I t/m 2013-I (excl. ERD-overstappers van 2013-I)



## 2.4 Schets van de uitvoeringsprocessen bij UWV en Acture

Uitzendkrachten hebben twee wachtdagen waarover geen ziekgeld wordt betaald. Wachtdagen zijn niet aan de orde wanneer men binnen een periode van vier weken opnieuw arbeidsongeschikt raakt en er bij de eerste ziekmelding reeds rekening is gehouden met wachtdagen. Dit geldt zowel voor uitzendkrachten voor wie UWV de arborol vervult als waarvoor Acture dat doet.

### *Procedure bij UWV*

Zodra de ziekmelding binnen is belt Backoffice UWV (onderdeel van de divisie Uitkeren) de uitzendkracht. Dit gebeurt door de Medewerker Verzuimbeheer (MVB). In elke backoffice is een verzekeringsarts aanwezig, met wie de MVB kan overleggen. Met 85% van de verzekerden is binnen twee werkdagen na ziekmelding een geslaagd belcontact. Hiervoor worden maximaal vijf belpogingen gedaan. Als binnen twee werkdagen na de melding geen telefonisch contact gekregen is, stuurt UWV een contactbrief. In de meeste gevallen ontstaat dan alsnog contact. Er wordt pas tot betaling overgegaan als er contact geweest is.

Afhankelijk van de ingeschatte ziekteperiode vindt een vervolg belcontact plaats: vlak voor verwacht herstel of uiterlijk voor het einde van de 4<sup>e</sup> ziekteperiode. Dan wordt ofwel hersteld gemeld of vindt overdracht plaats naar ZW Arbo (onderdeel van divisie Sociaal Medische Zaken). Daar wordt de verzuimbegeleiding overgenomen door een team met een re-integratiebegeleider, verzekeringsarts en arbeidsdeskundige. Als in de 5<sup>e</sup> of 6<sup>e</sup> week herstel verwacht wordt, dan wordt dit ziektegeval vastgehouden bij de backoffice en volgt een belcontact vlak voor verwacht herstel of uiterlijk voor het einde van de 6<sup>e</sup> week. Is men dan niet hersteld dan vindt alsnog overdracht naar ZW Arbo plaats.

Van de meldingen eind 2013 is 30% *niet* digitaal. Een niet verwaarloosbaar deel van de meldingen is niet tijdig. De wettelijke meldingstermijn is vier werkdagen: de uitzendkracht moet zich binnen twee dagen ziekmelden bij het uitzendbureau, waarna de werkgever dit binnen twee dagen aan UWV moet doorgeven. Deze termijn van vier dagen bemoeilijkt het verzuimbeheer. UWV legt een sanctie op bij te late melding.

### *Procedure bij Acture*

De werkgever (ERD) kan de ziekmelding van een uitzendkracht aan Acture doorgeven via een webformulier of via een digitale koppeling. Acture verwacht daarbij van de werkgever dat deze de ziekmelding doorgeeft zodra deze bij hem bekend is.

Na ziekmelding neemt een van de casemanagers van Acture contact op met de uit-

zendkracht, in de vorm van een telefoongesprek of een huisbezoek. Ook kan de uitzendkracht een oproep verwachten voor het spreekuur van de bedrijfsarts als de casemanager dit nodig acht of als dit vereist is in het kader van de Wet Verbetering Poortwachter. Indien de uitzendkracht zonder geldige reden hieraan geen gehoor geeft, kan Acture een maatregel opleggen. De uitzendkracht heeft ook het recht om zelfstandig contact op te nemen met de bedrijfsarts.

Met 97% van de verzekerden is binnen twee werkdagen na de melding een geslaagd belcontact. Hiervoor worden maximaal drie belpogingen gedaan. Als binnen twee werkdagen na ontvangst van de melding geen telefonisch contact gekregen is, stuurt Acture op de derde dag een contactbrief waarin gevraagd wordt te reageren.

De uiteindelijke ziekmelding wordt verwerkt nadat er contact is geweest met Acture over aard en omvang van de ziekte. Gedurende de ziekteperiode is er regelmatig contact tussen Acture en de uitzendkracht. De eerste drie weken is dit 3x per week, dan eens per vier of zes weken. Met de bedrijfsarts is binnen zes weken contact, en daarna binnen elf weken.

De casemanager spreekt een hersteldatum af met de uitzendkracht. Als de uitzendkracht op de afgesproken datum hersteld is, dan hoeft hij zich niet hersteld te melden bij Acture.

#### *Belangrijke verschillen tussen Acture en UWV in timing en wijze van ziekmelding*

Acture sluit met werkgevers contracten af waarin bepaald is dat de werkgevers op de eerste dag van ziekte de melding moeten doorgeven aan Acture. Acture krijgt hiermee de mogelijkheid om direct contact op te nemen met de werknemer, waardoor de ziekteperiode beperkt kan worden. Met de verplichting om de eerste dag te melden scherpt Acture de wettelijke verplichting om binnen vier dagen een ziekmelding door te geven aan. Hiertoe zijn zij gerechtigd, het zijn afspraken die zij met betrokken werkgevers mogen maken.

Voor UWV is de wettelijke termijn van vier dagen de norm. De invloed die UWV kan uitoefenen op de eerste dagen van ziekte wordt hierdoor beperkt. Door het meldingsgedrag van de kleine uitzendorganisaties, die in het algemeen in het publieke stelsel zijn gebleven, valt een gedeelte van het cohort weg dat binnen vier dagen herstelt en – ondanks de wettelijke verplichting - niet gemeld wordt.

Het UWV accepteert nog steeds papieren ziekmeldingen. Bij Acture is de intake volledig digitaal.

#### *Doorzetten ziekmeldingen*

In bepaalde gevallen zet de casemanager van Acture de ziekmelding door naar UWV, omdat deze onder de vangnetregeling of de no risk-regeling valt. Dit gebeurt:

- bij uitzendkrachten die ziek zijn als gevolg van zwangerschap, bevalling of or-

gaandonatie;

- bij uitzendkrachten die een langdurige ziekte of handicap hebben (krijgt een WAO-, WIA-, WAZ- of Wajong-uitkering, heeft een WSW-indicatie, een verklaring dat hij een belemmering heeft gehad bij het volgen van onderwijs of heeft een verklaring dat hij een arbeidshandicap heeft);
- als er al een Ziektewetuitkering liep bij UWV en het uitzendwerk plaatsvond in het kader van de re-integratie.

De begeleiding en uitbetaling wordt in deze gevallen niet door Acture gedaan, maar door UWV.

#### *Afwijzingen*

Als er geen contact tot stand komt, ook niet in reactie op de contactbrief, wordt de claim afgewezen op grond van artikel 19 'Arbeidsongeschiktheid niet vast te stellen'.

De klant krijgt dan een afwijzingsbrief (beschikking) van UWV.

Dit geldt in alle gevallen (zowel wanneer UWV als Acture de arboret vervult). ERD-uitvoerders zijn niet gemachtigd om zelf een afwijzingsbeschikking te sturen, dit moet UWV doen. Acture vraagt in die gevallen een beschikking aan bij UWV.



### 3 RESULTATEN UWV VERSUS ACTURE

In dit hoofdstuk maken we een vergelijking van de verzuimduur van uitzendkrachten waarvoor Acture de ZW-arborol vervult, met uitzendkrachten waarvoor UWV de ZW-arborol vervult. Daarbij kijken we in eerste instantie naar de uitstroom uit de ZW: hoe snel het ziekteverzuim beëindigd wordt (doorgaans wegens herstel). Door de uitstroom uit te drukken in cumulatieve percentages, kan op verschillende peilmomenten bekeken worden van welk aandeel van de zieke uitzendkrachten het verzuim beëindigd is. Daarnaast kijken we naar de gemiddelde verzuimduur.

#### 3.1 Cumulatieve uitstroompercentages

Tabel 3.1 toont de cumulatieve uitstroom uit de ZW van uitzendkrachten met een Ziektewetmelding tussen 1 januari 2010 en 30 juni 2013 (rechtsgrond 29.2.A, B of C), waarvoor UWV respectievelijk Acture de arborol vervult.

Uit de tabel blijkt dat de uitstroom bij de ZW-gevallen van Acture sneller verloopt dan bij de ZW-gevallen van UWV. De verschillen zijn het grootst bij het aandeel dat binnen 2 dagen uitstroomt uit de ZW: 51,6% van de Acture-populatie is dan uitgestroomd, versus 27,2% van de UWV-populatie. Daarna worden de onderlinge verschillen kleiner. Na anderhalf jaar is 99,5% van de ziektegevallen bij Acture beëindigd, tegenover 98,1% van de ziektegevallen bij UWV.

**Tabel 3.1 Cumulatieve uitstroom ZW in %, uitzendkrachten UWV en Acture**

	UWV*	Acture**
max. 2 dagen	27,2	51,6
max. 1 week	70,4	81,1
max. 2 weken	82,5	89,0
max. 4 weken	88,6	92,9
max. 8 weken	92,4	95,9
max. 13 weken	94,1	97,0
max. 26 weken <sup>1)</sup>	96,2	98,2
max. 1 jaar <sup>2)</sup>	97,5	99,1
max. 1,5 jaar <sup>3)</sup>	98,1	99,5

\* UWV: cohorten 2010-I t/m 2013-I (excl. ERD-overstappers van 2013-I)

\*\* Acture: cohorten 2010-II t/m 2013-I

1) Cohorten 2010-I t/m 2012-II

2) Cohorten 2010-I t/m 2012-I

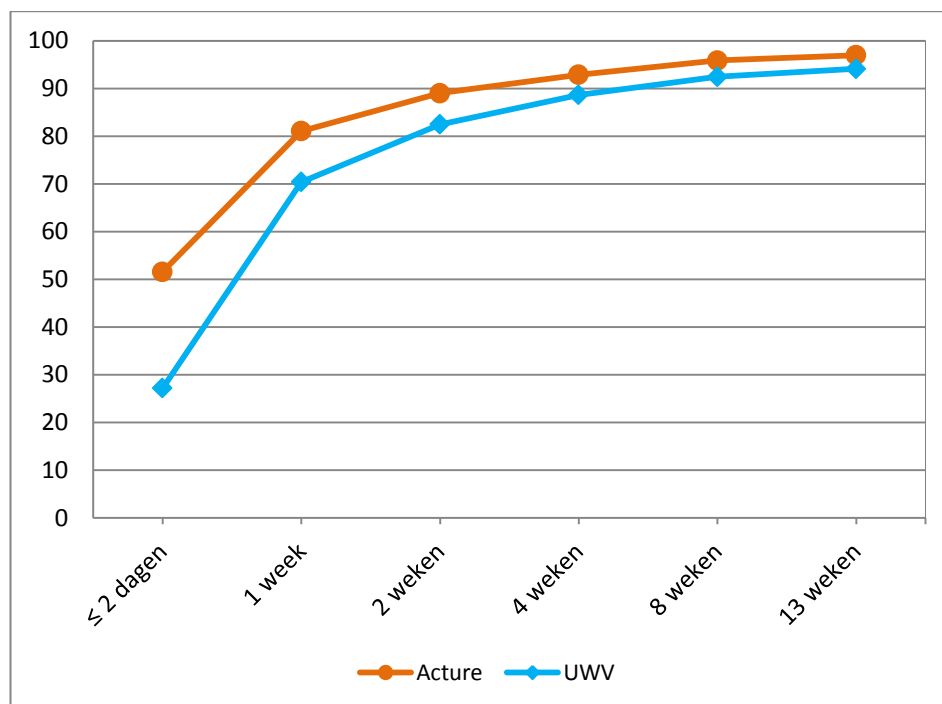
3) Cohorten 2010-I t/m 2011-II

Navolgende figuren 3.1 en 3.2 geven middels uitstroomcurves grafisch weer hoe de ZW-uitstroom van UWV en Acture zich tot elkaar verhoudt. In figuur 3.1 is de cumulatieve uitstroom binnen de eerste 13 weken te zien, voor het totaal van alle cohorten. Figuur 3.2 toont de cumulatieve uitstroom binnen anderhalf jaar. Aangezien de meest recente cohorten nog niet anderhalf jaar ziek geweest kunnen zijn, omdat de volgperiode daarvoor te kort is, heeft deze figuur alleen betrekking op de cohorten 2010-I t/m 2011-II.

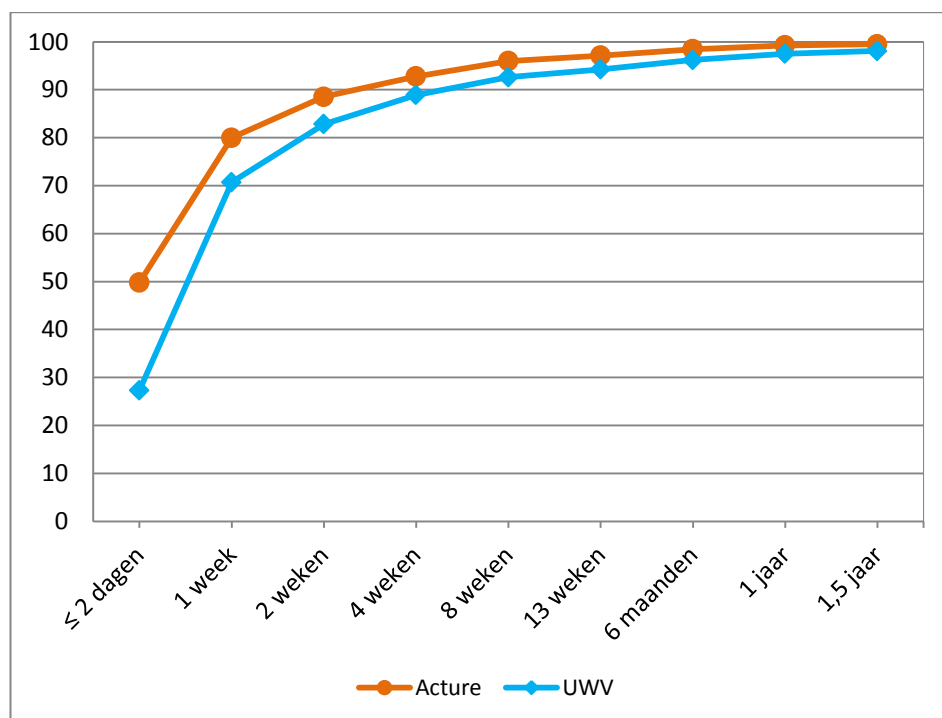
De uitstroomcurves van UWV en Acture vertonen hetzelfde patroon. In de eerste weken lopen de curves steil omhoog<sup>7</sup>: de (cumulatieve) uitstroom neemt in deze eerste periode snel toe. Daarna vlakken de uitstroomcurves af: het tempo van de uitstroom loopt steeds sneller terug.

<sup>7</sup> NB: in de uitstroomcurves is de schaalverdeling van de x-as ingedikt, waarmee deze niet conform het werkelijke tijdsverloop is geschaald. Het linker gedeelte van elke grafiek beslaat een kortere tijdsperiode dan het rechter gedeelte. Zou de schaal wel volgens het werkelijke tijdsverloop zijn, dan zou de grafiek aan het begin nog steiler oplopen.

**Figuur 3.1 Cumulatieve uitstroom ZW binnen 13 weken (alle cohorten), in %**



**Figuur 3.2 Cumulatieve uitstroom ZW binnen 1,5 jaar (cohorten 2010-I t/m 2011-II), in %**



Tabellen 3.2 en 3.3 geven de cumulatieve uitstroompercentages weer voor Acture respectievelijk UWV, uitgesplitst naar halfjaarscohort. De totaalpercentages komen overeen met de eerder in tabel 3.1 gepresenteerde cijfers.

**Tabel 3.2 Acture: cumulatieve uitstroom ZW in %, per halfjaarscohort**

	2 dgn	1 wk	2 wkn	4 wkn	8 wkn	13wkn	26wkn	1 jaar	1,5 jr	aantal
2010-I	-	-	-	-	-	-	-	-	-	-
2010-II	51,1	79,7	88,7	93,2	96,6	97,5	98,8	99,5	99,7	8.219
2011-I	47,1	79,9	89,1	93,1	96,3	97,4	98,6	99,3	99,5	14.516
2011-II	51,5	80,2	87,9	92,2	95,5	96,7	98,1	99,1	99,4	16.167
2012-I	51,3	79,9	87,9	91,9	95,3	96,6	98,0	98,9	.	14.472
2012-II	54,7	80,8	88,3	92,3	95,2	96,4	97,9	.	.	16.496
2013-I	52,6	83,7	90,9	94,1	96,4	97,3	.	.	.	23.254
totaal	51,6	81,1	89,0	92,9	95,9	97,0	98,2	99,1	99,5	93.124

**Tabel 3.3 UWV (totaal): cumulatieve uitstroom ZW in %, per halfjaarscohort**

	2 dgn	1 wk	2 wkn	4 wkn	8 wkn	13wkn	26wkn	1 jaar	1,5 jr	aantal
2010-I	28,8	71,7	83,6	89,5	93,0	94,5	96,3	97,6	98,1	68.809
2010-II	27,2	70,9	82,9	89,0	92,7	94,4	96,4	97,7	98,2	74.963
2011-I	26,6	70,8	83,5	89,7	93,2	94,8	96,5	97,7	98,2	61.529
2011-II	26,4	69,3	81,2	87,4	91,5	93,3	95,6	97,1	97,7	62.638
2012-I	27,7	70,8	82,9	88,9	92,5	94,2	96,1	97,4	.	52.345
2012-II	28,7	71,5	82,4	88,2	92,1	93,8	95,9	.	.	53.548
2013-I	13,6	54,1	71,5	81,8	88,7	91,6	.	.	.	10.249
totaal	27,2	70,4	82,5	88,6	92,4	94,1	96,2	97,5	98,1	384.081

### 3.2 Cumulatieve uitstroompercentages naar achtergrondkenmerken

In deze paragraaf wordt de cumulatieve ZW-uitstroom (binnen 13 weken) uitgesplitst naar de omvang van het uitzendbedrijf en de leeftijd van de uitzendkracht.

#### *Omvang van het uitzendbedrijf*

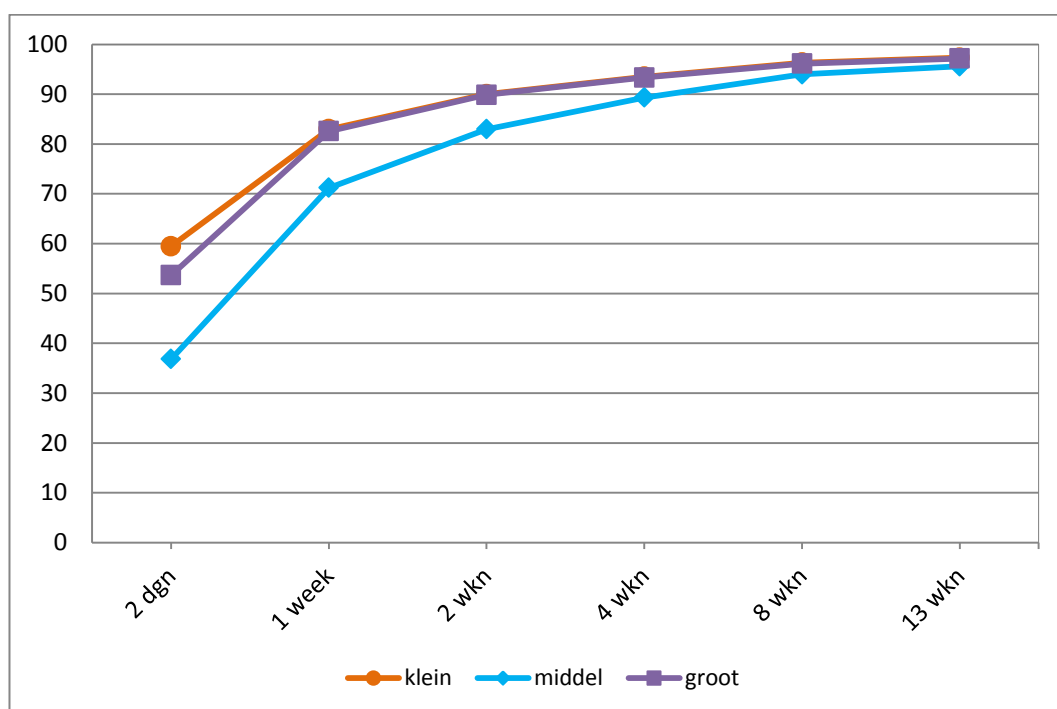
Bij Acture verloopt de ZW-uitstroom van uitzendkrachten werkzaam bij middelgrote uitzendbedrijven minder snel dan van uitzendkrachten werkzaam bij kleine en grote uitzendbedrijven (zie tabel 3.4 en figuur 3.3).



**Tabel 3.4 Acture: cumulatieve uitstroom ZW binnen 13 weken (alle cohorten), in %, naar bedrijfsomvang werkgever**

	2 dgn	1 week	2 wkn	4 wkn	8 wkn	13 wkn	aantal
klein	59,5	82,9	90,0	93,5	96,3	97,3	7.646
middel	36,8	71,2	83,0	89,3	94,0	95,6	8.069
groot	53,6	82,6	89,9	93,3	96,1	97,1	73.304
totaal	52,6	81,6	89,2	93,0	96,0	97,0	89.019

**Figuur 3.3 Acture: cumulatieve uitstroom ZW binnen 13 weken (alle cohorten), in %, naar bedrijfsomvang werkgever**

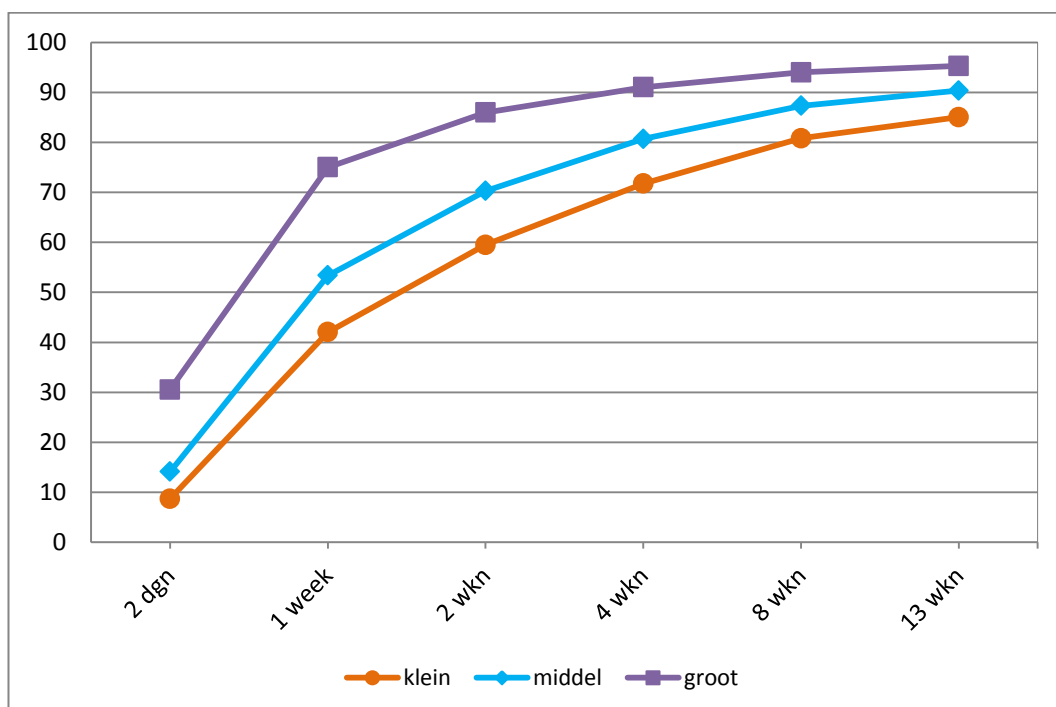


Bij UWV is een stijgende lijn zichtbaar van kleine naar grote uitzendbedrijven: de ZW-uitstroom verloopt het minst snel bij uitzendkrachten werkzaam bij kleine uitzendbedrijven en het snelst bij grote uitzendbedrijven (zie tabel 3.5 en figuur 3.4).

**Tabel 3.5 UWV: cumulatieve uitstroom ZW binnen 13 weken (alle cohorten), in %, naar bedrijfsomvang werkgever**

	2 dgn	1 week	2 wkn	4 wkn	8 wkn	13 wkn	aantal
klein	8,7	42,0	59,4	71,7	80,8	85,0	7.552
middel	14,1	53,4	70,3	80,7	87,3	90,4	56.396
groot	30,5	75,0	86,0	91,0	94,0	95,3	304.990
totaal	27,6	71,0	83,0	89,0	92,7	94,3	368.938

**Figuur 3.4 UWV: cumulatieve uitstroom ZW binnen 13 weken (alle cohorten), in %, naar bedrijfsomvang werkgever**



#### *Leeftijd uitzendkracht*

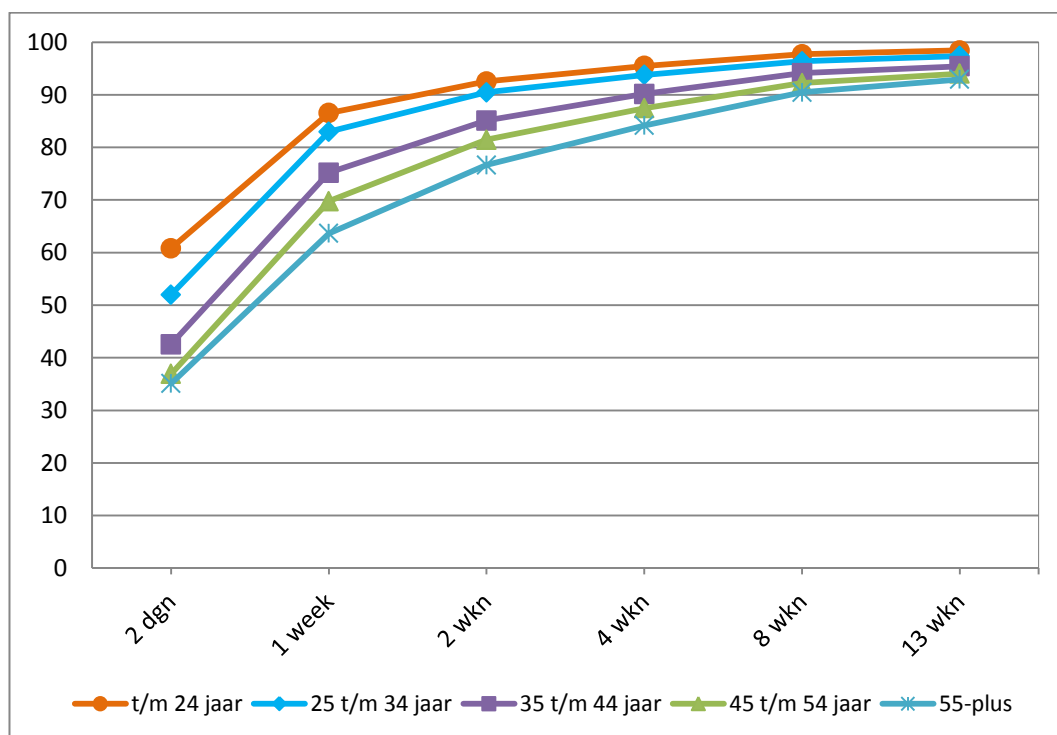
Zowel bij UWV als bij Acture zien we dat de snelheid van de ZW-uitstroom kleiner is naarmate de leeftijd toeneemt. Jongeren verzuimen gemiddeld korter dan ouderen. Dit verschil is in de beginperiode van het verzuim het grootst.

Bij Acture (zie tabel 3.6 en figuur 3.5) is al vanaf het begin een afname in het verschil tussen de jongste en oudste leeftijdscategorie zichtbaar. Bij UWV (zie tabel 3.7 en figuur 3.6) wordt dit verschil, na eerst groter te zijn geworden, pas kleiner na een week ziekte.

**Tabel 3.6 Acture: cumulatieve uitstroom ZW binnen 13 weken (alle cohorten), in %, naar leeftijd uitzendkracht**

	2 dgn	1 week	2 wkn	4 wkn	8 wkn	13 wkn	aantal
t/m 24 jaar	60,8	86,5	92,5	95,5	97,7	98,4	33.691
25 t/m 34 jaar	52,0	83,0	90,4	93,8	96,4	97,4	31.668
35 t/m 44 jaar	42,6	75,2	85,1	90,2	94,1	95,4	15.608
45 t/m 54 jaar	36,9	69,8	81,5	87,5	92,2	94,0	9.483
55-plus	35,1	63,7	76,7	84,2	90,4	92,9	2.670
totaal	51,6	81,1	89,0	92,9	95,9	97,0	93.120

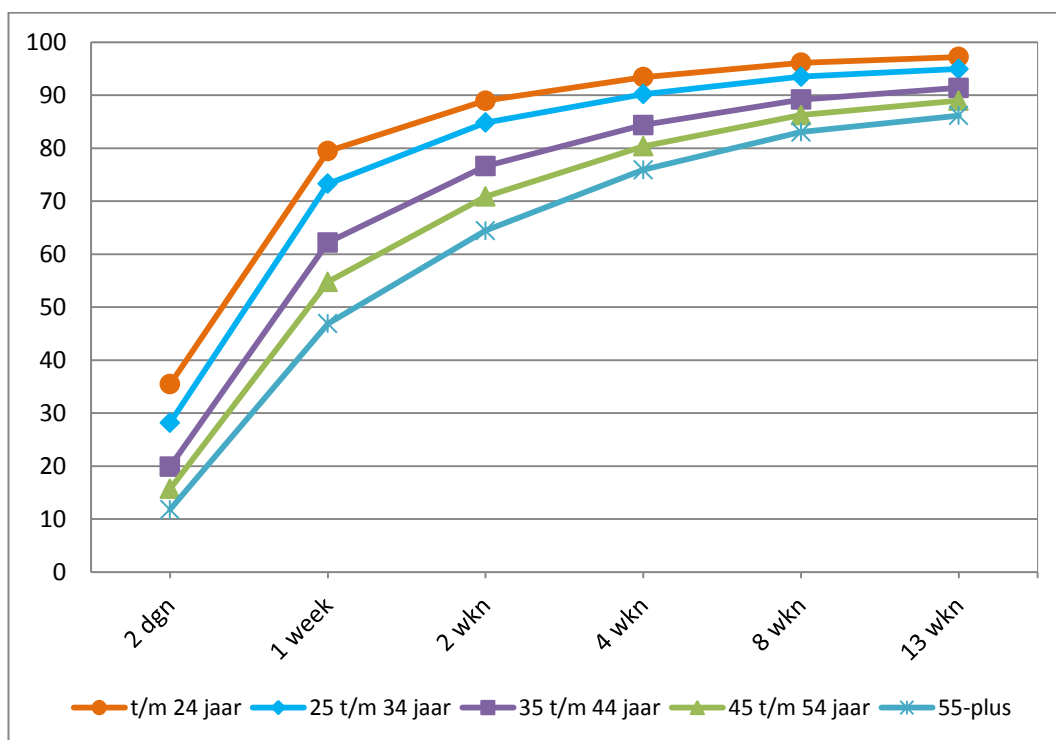
**Figuur 3.5 Acture: cumulatieve uitstroom ZW binnen 13 weken (alle cohorten), in %, naar leeftijd uitzendkracht**



**Tabel 3.7 UWV: cumulatieve uitstroom ZW binnen 13 weken (alle cohorten), in %, naar leeftijd uitzendkracht**

	2 dgn	1 week	2 wkn	4 wkn	8 wkn	13 wkn	aantal
t/m 24 jaar	35,4	79,4	88,9	93,4	96,1	97,2	128.668
25 t/m 34 jaar	28,2	73,3	84,8	90,2	93,5	94,9	130.638
35 t/m 44 jaar	19,9	62,2	76,6	84,3	89,2	91,4	68.625
45 t/m 54 jaar	15,7	54,7	70,9	80,4	86,2	89,0	43.561
55-plus	11,8	46,9	64,4	75,9	83,0	86,1	12.589
totaal	27,2	70,4	82,5	88,6	92,4	94,1	384.081

**Figuur 3.6 UWV: cumulatieve uitstroom ZW binnen 13 weken (alle cohorten), in %, naar leeftijd uitzendkracht**



### 3.3 Gemiddelde verzuimduur

Voor de cohorten 2010-I t/m 2011-I (de groep uitzendkrachten die al twee jaar ziek geweest kunnen zijn en waarvan daarmee zeker is dat hun verzuimperiode is beëindigd), is berekend wat de gemiddelde verzuimduur is geweest. Dit is de totale duur van alle ziekmeldingen binnen de cohorten, gedeeld door het aantal ziekmeldingen.

Zoals uit tabel 3.8 blijkt, is de gemiddelde verzuimduur van de uitzendkrachten voor wie Acture de arborol vervult veel lager dan waar UWV de arborol vervult. Dit is in lijn met de eerder gepresenteerde resultaten (zoals tabel 3.1).

**Tabel 3.8 Gemiddelde verzuimduur in dagen, voor cohorten waar de verzuimperiode zeker is afgesloten (cohorten 2010-I t/m 2011-I)**

	UWV	Acture
2010-I	29,0	-
2010-II	29,0	12,4
2011-I	28,1	13,8

### 3.4 WIA-aanvraag en -instroom

In deze paragraaf laten we tot slot zien welk deel van de uitzendkrachten met een Ziektewetmelding tussen 1 januari 2010 en 30 juni 2013 (rechtsgrond 29.2.A, B of C) uiteindelijk een WIA-aanvraag doet respectievelijk een WIA-uitkering toegekend krijgt. Daarbij worden weer de uitzendkrachten vergeleken waarvoor UWV respectievelijk Acture de ZW-arborol vervult.

Dit gegeven kan alleen bepaald worden voor de cohorten die al twee jaar ziek geweest kunnen zijn en de wachttijd voor de WIA kunnen hebben volgemaakt (cohorten 2010-I t/m 2011-I).

#### *WIA-aanvragen en -toekenningen*

Tabel 3.9 toont de aandelen uitzendkrachten die een aanvraag voor de WIA hebben gedaan en de aandelen die vervolgens een WIA-uitkering toekend hebben gekregen. Uitzendkrachten waarvoor UWV de ZW-arborol vervult doen vaker een WIA-aanvraag en krijgen navenant ook vaker een WIA-toekenning dan uitzendkrachten waarvoor Acture de ZW-arborol vervult.

**Tabel 3.9 WIA-aanvragen en WIA-toekenningen in % (cohorten 2010-I t/m 2011-I)**

	UWV		Acture	
	WIA-aanvraag	WIA-toekenning	WIA-aanvraag	WIA-toekenning
2010-I	1,5	0,7	.	.
2010-II	1,5	0,6	0,2	0,1
2011-I	1,5	0,7	0,4	0,3

Dit sluit aan bij eerder geconstateerde verschillen tussen deze groepen. Zo zagen we in tabel 3.1 dat na anderhalf jaar gemiddeld 98,1% van de UWV-uitzendkrachten uitgestroomd was uit de ZW, terwijl dit bij de Acture-uitzendkrachten 99,5% was. Alleen het aandeel dat bij anderhalf jaar nog niet uit de ZW gestroomd is, kan (bij voortduren van het verzuim) een WIA-aanvraag doen.

#### *WIA-uitslag*

Tabel 3.10 geeft een specificering, voor degenen die een WIA-aanvraag hebben gedaan, wat de uitslag van de WIA-beoordeling is geweest. Uit deze tabel komt naar voren dat uitzendkrachten waarvoor Acture de ZW-arborol vervult relatief vaker een WIA-uitkering (WGA of IVA) toegekend krijgen dan uitzendkrachten waarvoor UWV de ZW-arborol vervult.

**Tabel 3.10 WIA-uitslag, voor de uitzendkrachten die een WIA-aanvraag gedaan hebben (cohorten 2010-I t/m 2011-I)**

	UWV		Acture	
	%	aantal	%	aantal
35-min	55%	1704	33%	25
WGA	39%	1221	54%	41
IVA	6%	171	13%	10
totaal	100%	3096	100%	76

## 4 RESULTATEN UWV NADER UITGESPLITST

In dit hoofdstuk worden de resultaten met betrekking tot de uitzendkrachten waarvoor UWV de ZW-arborol vervult, uitgesplitst naar het type werkgever waar de zieke uitzendkrachten werkzaam waren op moment van ziekmelding:

- werkgevers die geen eigenrisicodragers (ERD) waren tussen 2010 en medio 2013;
- werkgevers die tussen 2010 en medio 2013 ERD zijn geworden, en de uitvoering van de Ziektewet bij Acture belegd hebben;
- werkgevers die tussen 2010 en medio 2013 ERD zijn geworden, en ofwel de Ziektewet zelf uitvoeren, ofwel hiervoor een andere uitvoerder dan Acture hebben ingeschakeld.

Deze uitsplitsing heeft tot doel zichtbaar te maken hoe de groep uitzendkrachten waarvan de werkgever tussen begin 2010 en medio 2013 geen ERD is geworden zich qua ziekteverzuimduur verhoudt tot de groep waarvan de werkgever wel ERD is geworden. Dit om te weten te komen of uitzendbedrijven met een gunstig verzuimduurpatroon vaker overstappen naar ERD-schap.

Eerst gaan we in op de achtergrondkenmerken van deze drie groepen. Vervolgens komen achtereenvolgens de cumulatieve uitstroombpercentages, de gemiddelde verzuimduur en de WIA-aanvragen en -toekenningen aan de orde.

### 4.1 Achtergrondkenmerken van de drie groepen

De uitzendkrachten wiens werkgever tussen begin 2010 en medio 2013 geen ERD is geworden, betreffen relatief veel uitzendkrachten van boven de 35 jaar, van het mannelijk geslacht, met een kleine of middelgrote werkgever (zie tabel 4.1 t/m 4.3).

**Tabel 4.1 Leeftijd van uitzendkrachten, behorende bij ziekmeldingen bij UWV\*, naar wel/niet overstap naar ERD van uitzendbedrijven**

	werkgever geen ERD geworden	werkgever later ERD Acture	werkgever later ERD overig	totaal
t/m 24 jaar	27%	33%	37%	34%
25 t/m 34 jaar	32%	37%	34%	34%
35 t/m 44 jaar	21%	17%	16%	18%
45 t/m 54 jaar	15%	10%	10%	11%
55-plus	5%	3%	3%	3%
totaal	100%	100%	100%	100%

\* cohorten 2010-I t/m 2013-I (excl. ERD-overstappers van 2013-I)

**Tabel 4.2 Geslacht van uitzendkrachten, behorende bij ziekmeldingen bij UWV\*, naar wel/niet overstap naar ERD van uitzendbedrijven**

	werkgever geen ERD geworden	werkgever later ERD Acture	werkgever later ERD overig	totaal
man	76%	58%	56%	62%
vrouw	24%	42%	44%	38%
totaal	100%	100%	100%	100%

\* cohorten 2010-I t/m 2013-I (excl. ERD-overstappers van 2013-I)

**Tabel 4.3 Omvang uitzendbedrijven, behorende bij ziekmeldingen bij UWV\*, naar wel/niet overstap naar ERD van uitzendbedrijven**

	werkgever geen ERD geworden	werkgever later ERD Acture	werkgever later ERD overig	totaal
klein	7%	0%	0%	2%
middel	43%	8%	3%	15%
groot	36%	90%	96%	79%
onbekend	13%	2%	0%	4%
totaal	100%	100%	100%	100%

\* cohorten 2010-I t/m 2013-I (excl. ERD-overstappers van 2013-I)

## 4.2 Cumulatieve uitstroompercentages

Tabel 4.4 laat de cumulatieve ZW-uitstroom zien van de drie subgroepen waarvoor UWV de ZW-arborol vervult. De UWV-uitstroomresultaten tonen dat bij uitzendkrachten wiens werkgever tussen begin 2010 en medio 2013 ERD is geworden (al dan niet



bij Acture) duidelijk sprake is van een snellere uitstroom dan bij uitzendkrachten wiens werkgever in die periode *geen* ERD is geworden. De uitstroom uit de ZW bij de UWV-populatie gaat het snelst bij de uitzendkrachten wiens werkgever de uitvoering van de Ziektewet bij Acture belegd heeft, maar de verschillen zijn klein vergeleken met de uitzendkrachten wiens werkgever ERD is geworden maar niet bij Acture. Bij de ERD-overstappers is twee dagen na de eerste AO-dag rond de 30% uit de ZW uitgestroomd (28,3% van de uitzendkrachten wiens werkgever naar Acture is overgestapt en 32,2% van de uitzendkrachten wiens werkgever ERD is geworden maar niet naar Acture is overgestapt), versus 16,4% van de uitzendkrachten wiens werkgever geen ERD is geworden. Na anderhalf jaar zijn deze percentages respectievelijk 98,3%, 98,5% en 97,0%. Figuur 4.1 geeft dit nog eens grafisch weer. De UWV-resultaten lijken daarmee het beeld te bevestigen dat uitzendbedrijven met een gunstig verzuimduurpatroon vaker overstappen naar eigenrisicodragerschap. UWV geeft aan dat de langzame uitstroom bij de bedrijven die bij UWV zijn gebleven (zie ook tabel 4.5) waarschijnlijk komt doordat een deel van deze – hoofdzakelijke kleine – bedrijven, de korte verzuimen niet melden bij UWV.

**Tabel 4.4 Cumulatieve uitstroom ZW in %, uitzendkrachten UWV\***

	werkgever geen ERD geworden	werkgever later ERD Acture	werkgever later ERD overig	totaal
max. 2 dagen	16,4	28,3	32,2	27,2
max. 1 week	55,8	74,4	75,9	70,4
max. 2 weken	71,6	85,4	86,7	82,5
max. 4 weken	81,3	90,4	91,5	88,6
max. 8 weken	87,7	93,6	94,3	92,4
max. 13 weken	90,6	95,0	95,5	94,1
max. 26 weken <sup>1)</sup>	93,9	96,7	96,9	96,2
max. 1 jaar <sup>2)</sup>	96,1	97,8	98,0	97,5
max. 1,5 jaar <sup>3)</sup>	97,0	98,3	98,5	98,1

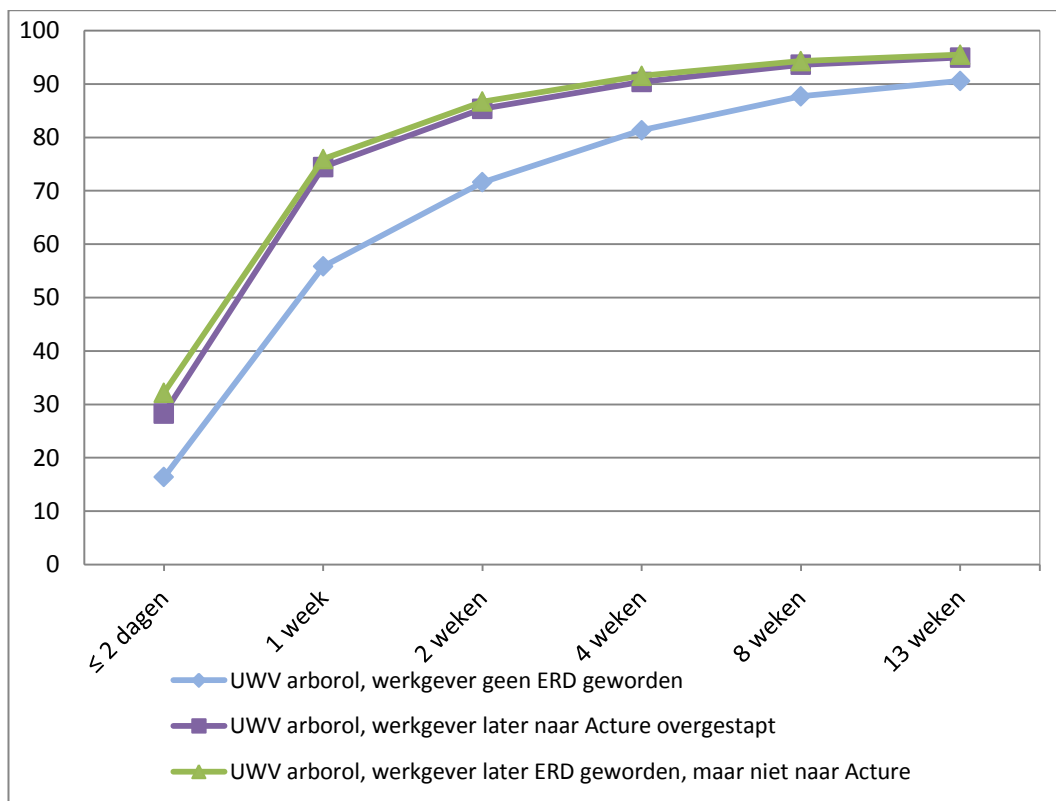
\* cohorten 2010-I t/m 2013-I (excl. ERD-overstappers van 2013-I)

1) Cohorten 2010-I t/m 2012-II

2) Cohorten 2010-I t/m 2012-I

3) Cohorten 2010-I t/m 2011-II

**Figuur 4.1 Cumulatieve uitstroom ZW binnen 13 weken van uitzendkrachten UWV (alle cohorten), in %**



Tabellen 4.5 t/m 4.7 geven de cumulatieve uitstroompercentages weer voor de drie subgroepen van UWV, uitgesplitst naar halfjaarscohort.

**Tabel 4.5 UWV-subgroep 'werkgever geen ERD geworden': cumulatieve uitstroom ZW in %, per halfjaarscohort**

	2 dgn	1 wk	2 wkn	4 wkn	8 wkn	13wkn	26wkn	1 jaar	1,5 jr	aantal
2010-I	20,6	59,9	74,9	83,5	88,9	91,3	94,1	96,2	97,1	15.653
2010-II	17,4	56,6	71,9	81,4	87,8	91,0	94,4	96,4	97,2	17.917
2011-I	15,5	56,7	73,6	83,2	88,8	91,4	94,5	96,4	97,1	14.522
2011-II	14,9	53,6	68,7	79,0	85,8	88,9	92,9	95,4	96,5	15.835
2012-I	15,2	55,0	71,6	81,9	88,1	90,9	94,1	96,1	.	12.475
2012-II	15,9	53,5	68,4	78,6	85,8	89,0	93,3	.	.	12.820
2013-I	13,6	54,1	71,5	81,8	88,7	91,6	.	.	.	10.249
<b>totaal</b>	<b>16,4</b>	<b>55,8</b>	<b>71,6</b>	<b>81,3</b>	<b>87,7</b>	<b>90,6</b>	<b>93,9</b>	<b>96,1</b>	<b>97,0</b>	<b>99.471</b>

**Tabel 4.6 UWV-subgroep 'werkgever later ERD Acture': cumulatieve uitstroom ZW in %, per halfjaarscohort**

	2 dgn	1 wk	2 wkn	4 wkn	8 wkn	13wkn	26wkn	1 jaar	1,5 jr	aantal
2010-I	29,2	74,2	85,4	90,6	93,8	95,1	96,9	97,9	98,5	21.906
2010-II	27,2	73,6	85,0	90,3	93,6	94,9	96,7	97,8	98,3	20.268
2011-I	27,5	74,7	85,8	90,9	94,1	95,5	97,0	98,1	98,5	13.496
2011-II	27,3	72,8	84,0	89,0	92,5	94,0	95,8	97,2	97,8	13.184
2012-I	28,6	76,3	86,6	91,0	94,0	95,3	96,8	97,8	.	10.248
2012-II	30,5	76,5	86,1	90,6	93,8	95,0	96,7	.	.	9.683
2013-I	-	-	-	-	-	-	.	.	.	-
<b>totaal</b>	<b>28,3</b>	<b>74,4</b>	<b>85,4</b>	<b>90,4</b>	<b>93,6</b>	<b>95,0</b>	<b>96,7</b>	<b>97,8</b>	<b>98,3</b>	<b>88.785</b>

**Tabel 4.7 UWV-subgroep 'werkgever later ERD overig': cumulatieve uitstroom ZW in %, per halfjaarscohort**

	2 dgn	1 wk	2 wkn	4 wkn	8 wkn	13wkn	26wkn	1 jaar	1,5 jr	aantal
2010-I	32,7	75,9	86,6	91,7	94,5	95,6	97,1	98,0	98,4	31.250
2010-II	32,1	76,4	87,2	91,9	94,5	95,7	97,1	98,2	98,6	36.778
2011-I	30,9	75,3	86,9	92,1	94,8	95,9	97,2	98,2	98,6	33.511
2011-II	31,5	75,2	86,0	90,8	93,8	95,1	96,7	97,9	98,3	33.619
2012-I	32,6	75,5	86,4	91,2	93,9	95,1	96,7	97,8	.	29.622
2012-II	33,4	77,4	87,0	91,5	94,2	95,4	96,8	.	.	31.045
2013-I	-	-	-	-	-	-	.	.	.	-
<b>totaal</b>	<b>32,2</b>	<b>75,9</b>	<b>86,7</b>	<b>91,5</b>	<b>94,3</b>	<b>95,5</b>	<b>96,9</b>	<b>98,0</b>	<b>98,5</b>	<b>195.825</b>

### 4.3 Gemiddelde verzuimduur

Tabel 4.8 toont de gemiddelde verzuimduur, voor de groep uitzendkrachten die al twee jaar ziek geweest kunnen zijn en de wachttijd voor de WIA kunnen hebben vol gemaakt (cohorten 2010-I t/m 2011-I). Er blijkt een groot verschil tussen de groep uitzendkrachten wiens werkgever tussen 2010 en medio 2013 bij UWV verzekerd is gebleven versus de uitzendkrachten wiens werkgever eigen risicodragers is geworden (bij Acture of overig). De gemiddelde verzuimduur is bij de eerste groep veel hoger dan bij de andere twee groepen. Dit is in lijn met het voorgaande.

**Tabel 4.8 Gemiddelde verzuimduur in dagen, voor UWV-cohorten die maxduur bereikt hebben (cohorten 2010-I t/m 2011-I)**

	werkgever geen ERD geworden	werkgever later ERD Acture	werkgever later ERD overig	totaal
2010-I	43,4	25,7	24,0	29,0
2010-II	43,8	26,9	23,0	29,0
2011-I	43,2	24,5	23,0	28,1

#### 4.4 WIA-aanvraag en -instroom

##### *WIA-aanvragen en -toekenningen*

Tabel 4.9 toont de aandelen uitzendkrachten binnen de cohorten 2010-I t/m 2011-I die een aanvraag voor de WIA hebben gedaan en de aandelen die vervolgens een WIA-uitkering toekeend hebben gekregen. Deze aandelen zijn hoger bij de groep uitzendkrachten wiens werkgever bij UWV verzekerd is gebleven dan bij de uitzendkrachten wiens werkgever eigen risicodragend is geworden.

**Tabel 4.9 WIA-aanvragen en WIA-toekenningen in % (UWV-cohorten 2010-I t/m 2011-I)**

	werkgever geen ERD geworden		werkgever later ERD Acture		werkgever later ERD overig		totaal	
	WIA-aanvr.	WIA-toek.	WIA-aanvr.	WIA-toek.	WIA-aanvr.	WIA-toek.	WIA-aanvr.	WIA-toek.
2010-I	2,4	1,3	1,3	0,6	1,2	0,5	1,5	0,7
2010-II	2,4	1,1	1,4	0,6	1,1	0,5	1,5	0,6
2011-I	2,6	1,1	1,1	0,6	1,2	0,6	1,5	0,7

Dit sluit aan bij eerder geconstateerde verschillen tussen deze groepen. Tabel 4.4 liet zien dat na anderhalf jaar de ZW-uitstroom van uitzendkrachten wiens werkgever geen ERD is geworden gemiddeld 97,0% is, terwijl dit bij uitzendkrachten wiens werkgever ERD is geworden (bij Acture of overig) 98,3-98,5% is. Alleen het aandeel dat bij anderhalf jaar nog niet uit de ZW gestroomd is, kan (bij voortduren van het verzuim) een WIA-aanvraag doen.

##### *WIA-uitslag*

Tabel 4.10 toont de uitslag van de WIA-beoordeling, voor de uitzendkrachten die een WIA-aanvraag hebben gedaan. Hieruit komen geen heel grote verschillen tussen de drie subgroepen naar voren.

**Tabel 4.10 WIA-uitslag, voor de uitzendkrachten die een WIA-aanvraag gedaan hebben (UWV-cohorten 2010-I t/m 2011-I)**

	werkgever geen ERD geworden		werkgever later ERD Acture		werkgever later ERD overig		UWV totaal	
	%	aantal	%	aantal	%	aantal	%	aantal
35-min	54%	636	54%	387	57%	681	55%	1704
WGA	41%	482	40%	284	38%	455	39%	1221
IVA	5%	64	6%	43	5%	64	6%	171
<b>totaal</b>	<b>100%</b>	<b>1182</b>	<b>100%</b>	<b>714</b>	<b>100%</b>	<b>1200</b>	<b>100%</b>	<b>3096</b>



## 5 RESULTATEN ACTURE VERSUS ACTURE-OVERSTAPPERS

In dit hoofdstuk worden de resultaten van twee groepen met elkaar vergeleken:

- de uitzendkrachten die door UWV begeleid worden, maar waarvan de werkgever later (tussen 2010 en medio 2013) ERD is geworden en de uitvoering van de ZW bij Acture heeft ondergebracht;
- de uitzendkrachten die door Acture begeleid worden, omdat hun werkgever reeds voor hun ziekmelding ERD is geworden en de uitvoering van de ZW bij Acture heeft ondergebracht.

Het gaat dus om een vergelijking tussen de tweede UWV-subgroep uit hoofdstuk 4 met de totale Acture-groep uit hoofdstuk 3. Vergelijking van deze twee groepen geeft meer zicht op het verzuimduurpatroon van de Acture uitzendbedrijven in de periode vóór de overstap versus de Acture uitzendbedrijven in de periode ná de overstap.

Achtereenvolgens bespreken we de cumulatieve uitstroompercentages, de gemiddelde verzuimduur en de WIA-aanvragen en -toekenningen.

### 5.1 Cumulatieve uitstroompercentages

Tabel 5.1 laat de cumulatieve uitstroom uit de ZW zien van uitzendkrachten waarvoor UWV de ZW-arborol vervult maar waarvan de werkgever later ERD is geworden en dan de uitvoering van de ZW uitbesteedt aan Acture (Acture bedrijven in de periode voor de overstap), versus uitzendkrachten wiens werkgever al ERD is en waarvoor Acture de ZW-arborol vervult (Acture bedrijven na de overstap). Te zien is dat uitzendkrachten waarvoor Acture de ZW-arborol vervult sneller de ZW uitstromen, dan uitzendkrachten waarvoor UWV de ZW-arborol vervult maar waarvan de werkgever later overstapt naar Acture. Dit wordt ook grafisch weergegeven in figuur 5.1.

**Tabel 5.1 Cumulatieve uitstroom ZW in %, uitzendkrachten UWV en Acture**

	UWV-groep waarvan werkgever later ERD bij Acture*	werkgever bij Acture**
max. 2 dagen	28,3	51,6
max. 1 week	74,4	81,1
max. 2 weken	85,4	89,0
max. 4 weken	90,4	92,9
max. 8 weken	93,6	95,9
max. 13 weken	95,0	97,0
max. 26 weken <sup>1)</sup>	96,7	98,2
max. 1 jaar <sup>2)</sup>	97,8	99,1
max. 1,5 jaar <sup>3)</sup>	98,3	99,5

\* UWV: cohorten 2010-I t/m 2012-II

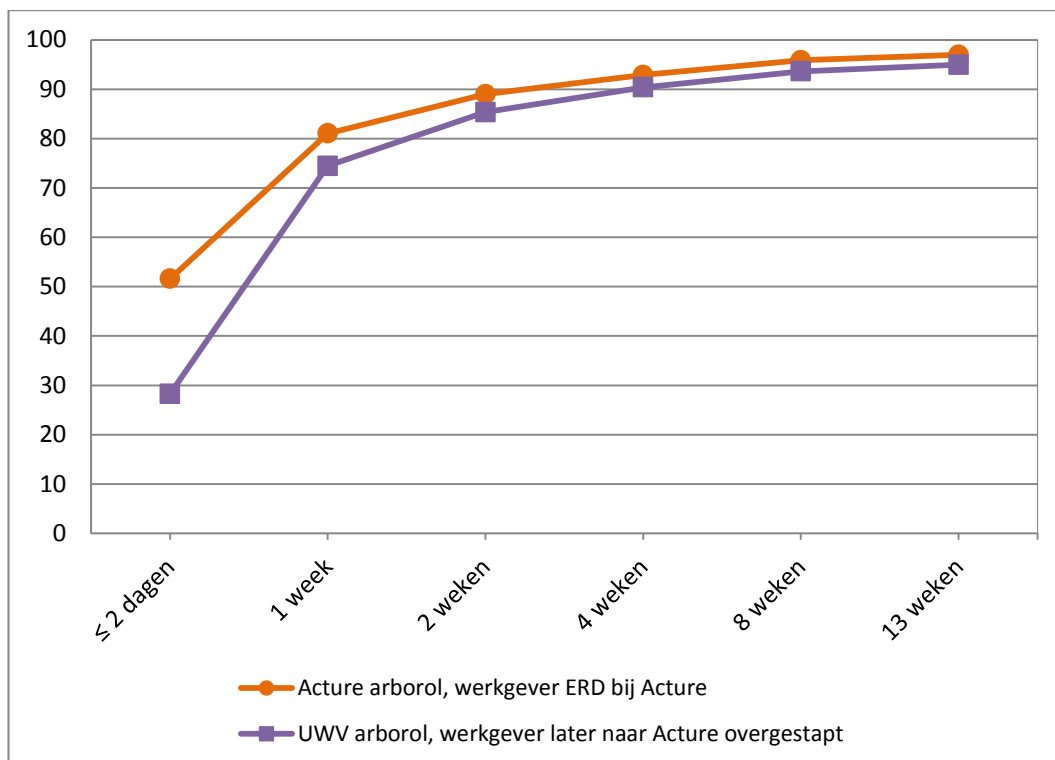
\*\* Acture: cohorten 2010-II t/m 2013-I

1) Cohorten 2010-I t/m 2012-II

2) Cohorten 2010-I t/m 2012-I

3) Cohorten 2010-I t/m 2011-II

**Figuur 5.1 Cumulatieve uitstroom ZW binnen 13 weken (alle cohorten), in %**





## 5.2 Gemiddelde verzuimduur

Tabel 5.2 laat de gemiddelde verzuimduur zien, voor de cohorten 2010-I t/m 2011-I. In lijn met eerdere resultaten, blijkt de gemiddelde verzuimduur van de uitzendkrachten waarvoor Acture de arborol vervult veel lager dan van uitzendkrachten waarvoor UWV de arborol vervult maar waarvan de werkgever later overstapt naar Acture.

**Tabel 5.2 Gemiddelde verzuimduur in dagen, voor cohorten die maxduur bereiken hebben (cohorten 2010-I t/m 2011-I)**

	UWV-groep waarvan werkgever later ERD bij Acture	werkgever bij Acture
2010-I	25,7	-
2010-II	26,9	12,4
2011-I	24,5	13,8

## 5.3 WIA-aanvraag en -instroom

### *WIA-aanvragen en -toekenningen*

Tabel 5.3 toont de aandelen uitzendkrachten binnen de cohorten 2010-I t/m 2011-I die een aanvraag voor de WIA hebben gedaan en de aandelen die vervolgens een WIA-uitkering toekend hebben gekregen. Uitzendkrachten waarvoor Acture de ZW-arborol vervult doen minder vaak een WIA-aanvraag en krijgen ook minder vaak een WIA-toekenning dan uitzendkrachten waarvoor UWV de ZW-arborol vervult maar waarvan de werkgever later overstapt naar Acture.

**Tabel 5.3 WIA-aanvragen en WIA-toekenningen in % (cohorten 2010-I t/m 2011-I)**

	UWV-groep waarvan werkgever later ERD bij Acture		werkgever bij Acture	
	WIA-aanvr.	WIA-toek.	WIA-aanvr.	WIA-toek.
2010-I	1,3	0,6	.	.
2010-II	1,4	0,6	0,2	0,1
2011-I	1,1	0,6	0,4	0,3

*WIA-uitslag*

Tabel 5.4 geeft een specificering, voor degenen die een WIA-aanvraag hebben gedaan, wat de uitslag van de WIA-beoordeling is geweest. Uit deze tabel komt naar voren dat uitzendkrachten waarvoor Acture de ZW-arborol vervult relatief vaker een WIA-uitkering (WGA of IVA) toegekend krijgen dan uitzendkrachten waarvoor UWV de ZW-arborol vervult maar waarvan de werkgever later overstapt naar Acture.

**Tabel 5.4 WIA-uitslag, voor de uitzendkrachten die een WIA-aanvraag gedaan hebben (cohorten 2010-I t/m 2011-I)**

	UWV-groep waarvan werkgever later ERD bij Acture		werkgever bij Acture	
	%	aantal	%	aantal
35-min	54%	387	33%	25
WGA	40%	284	54%	41
IVA	6%	43	13%	10
totaal	100%	714	100%	76

## 6 CONCLUSIES

Een vergelijking is gemaakt van de ziekteverzuimduur van uitzendkrachten voor wie Acture de ZW-arborol vervult, versus uitzendkrachten voor wie UWV de ZW-arborol vervult. Deze vergelijking heeft betrekking op Ziektewetmeldingen in de periode van begin 2010 tot en met de eerste helft van 2013, die gevolgd zijn tot en met september 2013.

### *Bij Acture snellere uitstroom dan bij UWV*

Uit de vergelijking komt naar voren dat Acture beter presteert dan UWV, als het gaat om de snelheid van uitstroom uit de Ziektewet. De verschillen zijn het grootst twee dagen na de eerste AO-dag: 51,6% van de Acture-populatie is dan uitgestroomd, versus gemiddeld 27,2% van de UWV-populatie. Daarna worden de onderlinge verschillen kleiner. Na anderhalf jaar is 99,5% van de ziektegevallen bij Acture beëindigd, tegenover gemiddeld 98,1% van de ziektegevallen bij UWV. De gemiddelde verzuimduur is bij Acture dan ook korter dan bij UWV.

Uiteindelijk doen uitzendkrachten voor wie Acture de ZW-arborol vervult ook minder vaak een WIA-aanvraag dan uitzendkrachten voor wie UWV de ZW-arborol vervult. Verhoudingsgewijs krijgen de Acture-uitzendkrachten vervolgens vaker een WIA-uitkering toegekend. Dit betekent dat Acture-uitzendkrachten met mogelijkheden deze in het voortraject vaker benut hebben.

### *Bedrijven met ongunstig uitstroomprofiel bij UWV gebleven*

De bedrijven die ERD zijn geworden, hadden – toen ze nog bij UWV zaten – al een gunstiger uitstroomprofiel dan de ‘blijvers’. Bij de ERD-overstappers is twee dagen na de eerste AO-dag rond de 30% uit de ZW uitgestroomd (28,3% van de uitzendkrachten wiens werkgever naar Acture is overgestapt en 32,2% van de uitzendkrachten wiens werkgever ERD is geworden maar niet naar Acture is overgestapt), versus 16,4% van de uitzendkrachten wiens werkgever geen ERD is geworden. Na anderhalf jaar zijn deze percentages respectievelijk 98,3%, 98,5% en 97,0%. De UWV-resultaten lijken daarmee het beeld te bevestigen dat uitzendbedrijven met een gunstig verzuimduurpatroon vaker overstappen naar eigenrisicodragerschap.

### *Na overstap van UWV naar Acture snellere uitstroom uit Ziektewet*

De uitzendkrachten van wie de werkgever in de periode tussen 2010 en medio 2013 ERD is geworden en de ZW-uitvoering bij Acture heeft ondergebracht (Acture bedrijven in de periode voor de overstap) stromen minder snel uit de ZW dan uitzendkrachten van wie de werkgever al ERD is en waarvoor Acture de ZW-arborol vervult (Acture bedrijven in de periode na de overstap). Onder het voorbehoud dat de overstap naar Acture niet van invloed is geweest op het melden van het korte verzuim,

kunnen we concluderen dan de aanpak van Acture tot een snellere uitstroom uit de ZW leidt dan de aanpak van UWV.

Het aandeel dat vervolgens een WIA-aanvraag doet, is bij de (latere) Acture bedrijven in de periode voor de overstap groter dan in de periode na de overstap. Na de overstap is de WIA-instroom dus gedaald.

#### *Analyse betreft alleen gemeld verzuim*

De analyses hebben uitsluitend betrekking op het verloop van *gemelde* ziektegevallen. Er is dus geen zicht op ten onrechte niet gemelde verzuimen en het aandeel uitzendkrachten dat helemaal niet verzuimt. Op verschillen in het *verzuimpercentage* (ziektedagen/te werken dagen) van de ERD en niet-ERD-bedrijven geeft deze analyse dus geen zicht. UWV vermoedt dat de veelal kleine uitzendbedrijven die bij UWV zijn achtergebleven, kortdurende ziektegevallen niet altijd melden bij UWV. Dit beïnvloedt het uitstroomprofiel van UWV nadelig.

#### *Gevolgen Bezava*

In het kader van de modernisering van de Ziektewet vindt bij alle ziekmeldingen op of na 1 januari 2013 een eerstejaars Ziektewetbeoordeling plaats. De effecten hiervan zijn in dit rapport nog niet zichtbaar. Te verwachten is dat de verschillen tussen UWV en Acture hierdoor na 1 jaar kleiner zullen worden.

#### *Verschillen in uitvoeringsprocessen*

Op basis van de beschikbaar gestelde informatie over de uitvoeringsprocessen bij Acture respectievelijk UWV zijn enkele aanknopingspunten gevonden die de verschillen tussen de Acture-resultaten en UWV-resultaten mogelijk mede kunnen verklaren. Bij beide instanties is met het overgrote deel van de zieke uitzendkrachten binnen twee dagen na de ziekmelding het eerste contact gelegd, maar dit aandeel ligt bij Acture hoger dan bij UWV (97% versus 85%). Bij Acture zullen daarnaast de ziekmeldingen ook vaker al op de eerste ziektedag binnenkomen dan bij UWV. De wettelijke termijn van het doorgeven van de ziekmelding is namelijk 4 dagen, terwijl Acture afspraken heeft met uitzendbedrijven om al op de eerste ziektedag te melden. De navolgende contacten in de eerste ziekteweken zijn bij Acture ook frequenter. Over een eventueel verschil in inhoud van deze contacten kunnen geen uitspraken worden gedaan.

#### *Verschillen naar achtergrondkenmerken*

Bij de uitzendkrachten voor wie UWV de ZW-arborol vervult, verloopt de ZW-uitstroom sneller naarmate de uitzendwerkgever groter is. Bij de uitzendkrachten voor wie Acture de ZW-arborol vervult, verloopt de ZW-uitstroom bij grote en kleine uitzendbedrijven sneller dan bij die van middelgrote uitzendbedrijven.

Zowel bij UWV als bij Acture vinden we het patroon dat ook uit alle bronnen rond ziekteverzuim bekend is: hoe ouder de verzuimende werknemer is, hoe trager de uitstroom uit de ZW verloopt. Jongeren verzuimen gemiddeld korter dan ouderen. Dit verschil is in de beginperiode van het verzuim het grootst. Bij Acture is al vanaf het begin een afname in het verschil tussen de jongste en oudste leeftijdscategorie zichtbaar. Bij UWV wordt dit verschil, na eerst groter te zijn geworden, pas kleiner na een week ziekte.



## **BIJLAGE ONDERZOEKSVERANTWOORDING**

### **Inhoud geleverde bestanden**

Acture en UWV hebben beide een verzuimbestand aangeleverd, met de geregistreerde ziekmeldingen van uitzendkrachten op gevalsniveau. Dit betreft zowel ziektegevallen die binnen de twee wachtdagen hersteld zijn als ziektegevallen die tot ZW-uitkering zijn gekomen.

#### *Gegevens over uitzendkrachten*

De verzuimbestanden bevatten de volgende te vergelijken gegevens:

- de eerste en laatste AO-dag van alle ziekmeldingen
- de geboortedatum van de uitzendkracht c.q. leeftijd op moment van ziekmelding
- reden van beëindiging AO.

#### *Gegevens over hun werkgevers*

Het verzuimbestand van UWV bevat daarnaast gegevens over:

- omvang van de uitzendwerkgever (klein/midden/groot indeling conform BeZaVa)
- indien van toepassing: datum waarop het uitzendbureau naar ERD/Acture is overgestapt.

Acture heeft een apart bestand aangeleverd met werkgeversgegevens (loonsommen en datum ERD-schap). Om de omvang van de uitzendwerkgever te bepalen zijn de loonsommen door AStri (in overleg) omgezet naar de klein/midden/groot indeling conform BeZaVa. Vervolgens zijn deze gegevens door AStri gekoppeld aan het verzuimbestand van Acture.

UWV heeft daarnaast gegevens geleverd over WIA-claimaanvragen en WIA-toekenningen (voor zowel het UWV-bestand als het Acture-bestand).

### **Verzuimduur: bestandsafbakening, -controle en -bewerking**

#### *Afbakening in verzuimbestanden*

Voor de berekening van de verzuimduur zijn de volgende afbakeningen in de verzuimbestanden van UWV en Acture gemaakt:

- uitzendkrachten uit sector 52
- met cao-code fase A, 1 of 2 met uitzendbeding
- met Ziektewetmelding

- met rechtsgrond 29.2.A, B of C, dus exclusief no-risk, zieke zwangeren, orgaan-donoren en WW'ers
- waarvan de eerste AO-dag viel tussen 1-1-2010 en 30-6-2013.

Het UWV-bestand is conform deze afbakening aangeleverd; in het Acture-bestand is door AStri deze afbakening (in overleg) aangebracht.

#### *Controles en bewerkingen op bestanden*

Vervolgens zijn de volgende controles c.q. bewerkingen<sup>8</sup> gedaan:

- vorming van halfjaarscohorten 2010-I t/m 2013-I;
- berekening AO-duur (aantal dagen tussen eerste en laatste AO-dag, waarbij nog lopende ziektegevallen per 30-09-2013 op die datum fictief zijn afgesloten) en AO-duurklassen;
- berekening leeftijdsklassen.

Ook zijn bepaalde verzuimgevallen verwijderd (waarbij het om relatief zeer kleine aantallen gaat):

- verzuimgevallen waarvan de datum van ingang ERD lag vóór de eerste AO-dag of in ieder geval buiten de periode van ERD-schap (in het UWV-bestand) c.q. verzuimgevallen waarvan de datum van ingang ERD lag ná de eerste AO-dag (in het Acture-bestand<sup>9</sup>);
- verzuimgevallen waarvan de AO-duur negatief is, nul is of ver boven de maxduur.

#### **No-risk gevallen en gevallen van zwangerschapsziekte**

Het aantal gevallen van no-risk en zwangerschapsziekte is bepaald<sup>10</sup> voor de groep:

- uitzendkrachten uit sector 52
- met cao-code fase A, 1 of 2 met uitzendbeding
- met Ziektewetmelding
- met rechtsgrond 29.2.H (zieke zwangeren) of 29.2.G of 29bWIA (no-risk)
- waarvan de eerste AO-dag viel tussen 1-1-2010 en 30-6-2013
- exclusief afwijzingen.

<sup>8</sup> Het UWV-bestand bevatte reeds deze geconstrueerde variabelen, welke door AStri zijn gecontroleerd en nagerekend. Voor het Acture-bestand zijn dezelfde variabelen op vergelijkbare wijze geconstrueerd door AStri.

<sup>9</sup> Na controle van deze gevallen of de datum ingang ERD wel echt klopte.

<sup>10</sup> De UWV-gegevens hieromtrent zijn als tellingen doorgegeven aan AStri, de Acture-gegevens zijn door AStri afgeleid uit het geleverde bestand.



**AS**tri ···

Stationsweg 26  
2312 AV Leiden

[astri@astri.nl](mailto:astri@astri.nl)  
[www.astri.nl](http://www.astri.nl)

T 071 512 49 03  
F 071 512 52 47