

Nieuwsflits Arbeidsmarkt

Juni 2016



werken aan perspectief

Inhoudsopgave

WW-uitkeringen	2
Ingediende ontslagaanvragen en verleende ontslagvergunningen	5
Statistische bijlage	6
Toelichting NWW/WW/WBB	14

Colofon

De Nieuwsflits Arbeidsmarkt geeft maandelijks de feiten van de arbeidsmarkt over de voorafgaande periode. De Nieuwsflits omvat:

- Stand- en stroomcijfers van WW-uitkeringen naar sector, leeftijd, duur, geslacht en regio
- Bij UWV ingediende ontslagaanvragen en door UWV verleende ontslagvergunningen

De Nieuwsflits Arbeidsmarkt is een uitgave van de afdeling Arbeidsmarktinformatie en -advies van UWV.

Alles uit deze uitgave mag worden overgenomen, echter uitsluitend met bronvermelding.

WW-uitkeringen

WW-uitkeringen¹

	2016		mutatie		2015	2016/2015
	jun	mei	aantal	%	jun	% mutatie
Nieuw	42.876	31.319	11.557	36,9%	40.526	5,8%
Lopend	438.484	447.928	-9.444	-2,1%	410.175	6,9%
Beëindigd						
-vanwege max. duur	16.845	14.988	1.857	12,4%	14.426	16,8%
-vanwege werkhervatting	17.530	14.713	2.817	19,1%	23.064	-24,0%
-overige redenen	17.945	14.211	3.734	26,3%	9.198	95,1%

Aantal lopende WW-uitkeringen blijft dalen

Voor de derde maand op rij vertoont het aantal lopende WW-uitkeringen een daling. In juni 2016 nam het aantal WW-uitkeringen vergeleken met mei af met 2,1 procent tot 438.500. Het gaat hierbij om 397.000 personen. Sommige personen hebben meer dan 1 WW-uitkering, daarom komt het aantal personen met een WW-uitkering lager uit dan het aantal WW-uitkeringen.

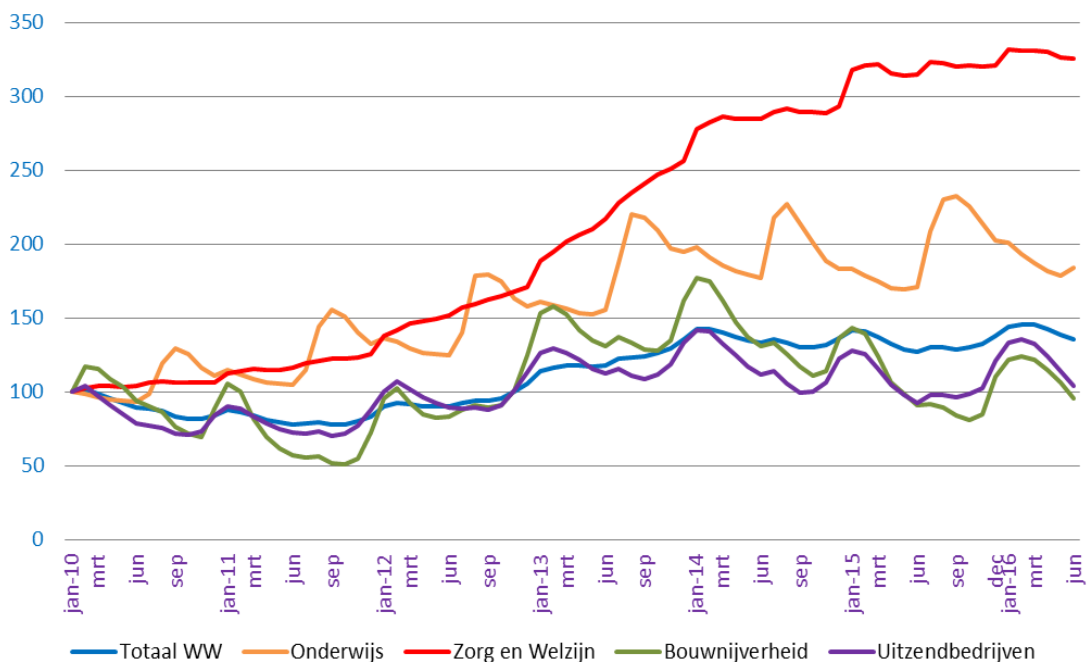
De daling van het aantal WW-uitkeringen is meer dan gemiddeld voor jongeren tot 25 jaar (-6,6%). Voor 55-plussers daalde het aantal WW-uitkeringen in juni slechts licht (-0,9%).

Meer uitkeringen vanuit onderwijs

De meeste sectoren laten in juni een daling zien van het aantal lopende WW-uitkeringen. Het aantal uitkeringen nam relatief het sterkst af vanuit seizoengevoelige sectoren als landbouw (-9,4%), uitzendbedrijven (-8,6%) en bouwnijverheid (-10,4%). Ook de uitkeringen van de in de sectoren landbouw en bouwnijverheid sterk vertegenwoordigde agrarische beroepen (-12,6%) en bouwberoepen (-13,2%) namen flink af. Vanuit de sector onderwijs nam het aantal WW-uitkeringen toe met 3 procent.

De ontwikkelingen vanaf 2010 laten zien dat het met de sector zorg en welzijn veel slechter gesteld is dan met de andere sectoren. Ook de sector onderwijs scoort slechter dan gemiddeld. Met de bouwnijverheid en de uitzendbedrijven gaat juist het beter.

Lopende WW-uitkeringen (indexcijfers, jan 2010=100)



¹ Bij de WW-uitkeringen wordt onderscheid gemaakt tussen 4 en 5 weekse verslagperiodes. In 2016 zijn maart, juni, september en december 5 weekse periodes. In 2015 waren dat januari, april, juli, oktober en december.

Stijging lopende WW-uitkeringen t.o.v. een jaar geleden

Vergeleken met een jaar geleden nam het aantal lopende WW-uitkeringen toe met 6,9 procent. De stijging is voor een deel toe te schrijven aan de administratieve effecten van de Wet werk en zekerheid (zie ook toelichting blz. 15).

Veel meer dan gemiddeld was de toename vanuit de sectoren grootwinkelbedrijf (+50,7%) en landbouw (+22,6%). V.w.b. de beroepen gold dit voor de agrarische beroepen (+35%) en de bouwberoepen (+29,9%).

Hoog WW-percentage voor personen zonder startkwalificatie en ouderen

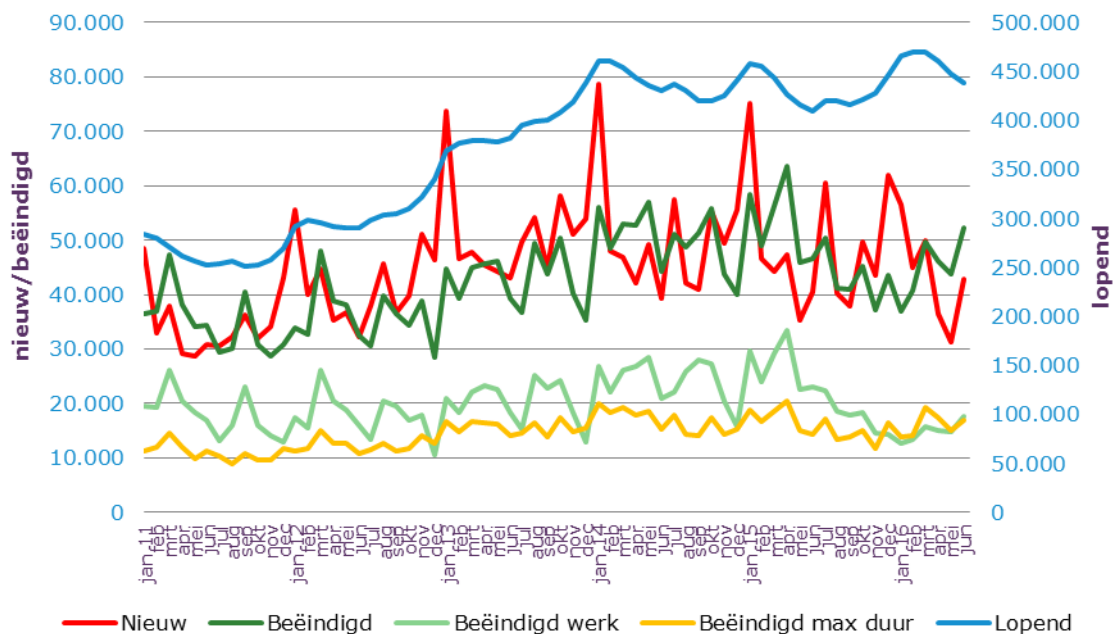
Uitgedrukt in een percentage van de beroepsbevolking komt het aantal WW-uitkeringen in juni 2016 uit op 4,9 procent, dat is hoger dan in juni vorig jaar (4,6%). Voor personen zonder startkwalificatie (7,2%) en ouderen (50-plus 7,7% en 55-plus 8,6%) komt het WW-percentage veel hoger uit dan het gemiddelde WW-percentage van 4,9 procent.

	jan t/m jun		mutatie		aandeel	
	2016	2015	abs	%	2016	2015
Nieuw	262.111	289.419	-27.308	-9,4%		
Beëindigd	269.507	320.076	-50.569	-15,8%	100%	100%
-max duur	96.409	103.858	-7.449	-7,2%	36%	32%
-werkherhvatting	88.980	162.004	-73.024	-45,1%	33%	51%
-overige redenen	84.118	54.214	29.904	55,2%	31%	17%

Minder nieuwe WW-uitkeringen dit jaar, vooral vanuit bouwnijverheid en zorg/welzijn

UWV verstreekt in de eerste helft van dit jaar 262.100 nieuwe WW-uitkeringen, dat is 9,4 procent minder dan in dezelfde periode vorig jaar. Voor 55-plussers (-1,5%) nam het aantal nieuwe WW-uitkeringen veel minder dan gemiddeld af. Alle sectoren m.u.v. het grootwinkelbedrijf laten dit jaar een daling zien van het aantal nieuwe WW-uitkeringen. Het aantal nieuwe uitkeringen vanuit het grootwinkelbedrijf nam in 2016 (t/m juni) vergeleken met 2015 toe met 45,9 procent. Veel minder nieuwe uitkeringen kwamen er dit jaar vanuit de sectoren bouwnijverheid (-20,5%) en zorg/welzijn (-20,4%).

Nieuwe, lopende en beëindigde ww-uitkeringen



	Lopende		Nieuwe		Beëindigde		Beëindigd werk	
	aantal	mutatie	aantal	mutatie	aantal	mutatie	aantal	mutatie
januari 2013	369.279		73.717		44.625		21.043	
februari	376.687	2,0%	46.726	-36,6%	39.318	-11,9%	18.455	-12,3%
maart	379.697	0,8%	47.870	2,4%	44.860	14,1%	22.166	20,1%
april	379.515	0,0%	45.388	-5,2%	45.570	1,6%	23.206	4,7%
mei	377.770	-0,5%	44.372	-2,2%	46.117	1,2%	22.553	-2,8%
juni	381.555	1,0%	43.046	-3,0%	39.261	-14,9%	18.413	-18,4%
juli	394.578	3,4%	49.768	15,6%	36.745	-6,4%	15.268	-17,1%
augustus	399.321	1,2%	54.267	9,0%	49.524	34,8%	25.184	64,9%
september	400.370	0,3%	44.874	-17,3%	43.825	-11,5%	22.771	-9,6%
oktober	408.201	2,0%	58.153	29,6%	50.322	14,8%	24.297	6,7%
november	419.065	2,7%	51.174	-12,0%	40.310	-19,9%	18.450	-24,1%
december	437.731	4,5%	53.870	5,3%	35.204	-12,7%	12.993	-29,6%
januari 2014	460.491	5,2%	78.700	46,1%	55.940	58,9%	26.915	107,2%
februari	460.070	-0,1%	48.076	-38,9%	48.497	-13,3%	22.119	-17,8%
maart	453.830	-1,4%	46.861	-2,5%	53.101	9,5%	26.036	17,7%
april	443.297	-2,3%	42.215	-9,9%	52.748	-0,7%	26.940	3,5%
mei	435.546	-1,7%	49.281	16,7%	57.032	8,1%	28.530	5,9%
juni	430.582	-1,1%	39.255	-20,3%	44.219	-22,5%	20.896	-26,8%
juli	436.957	1,5%	57.446	46,3%	51.071	15,5%	22.230	6,4%
augustus	430.400	-1,5%	42.139	-26,6%	48.696	-4,7%	25.872	16,4%
september	419.889	-2,4%	40.915	-2,9%	51.426	5,6%	27.975	8,1%
oktober	419.429	-0,1%	55.238	35,0%	55.698	8,3%	27.262	-2,5%
november	425.213	1,4%	49.497	-10,4%	43.713	-21,5%	20.505	-24,8%
december	440.833	3,7%	55.544	12,2%	39.924	-8,7%	15.802	-22,9%
januari 2015	457.614	3,8%	75.251	35,5%	58.470	46,5%	29.230	85,0%
februari	455.138	-0,5%	46.569	-38,1%	49.045	-16,1%	24.082	-17,6%
maart	443.148	-2,6%	44.377	-4,7%	56.367	14,9%	29.137	21,0%
april	426.858	-3,7%	47.334	6,7%	63.623	12,9%	33.478	14,9%
mei	416.337	-2,5%	35.362	-25,3%	45.883	-27,9%	22.504	-32,8%
juni	410.175	-1,5%	40.526	14,6%	46.688	1,8%	23.064	2,5%
juli	420.321	2,5%	60.594	49,5%	50.448	8,1%	22.441	-2,7%
augustus	419.571	-0,2%	40.322	-33,5%	41.085	-18,6%	18.634	-17,0%
september	416.468	-0,7%	37.966	-5,8%	41.070	0,0%	17.787	-4,5%
oktober	420.969	1,1%	49.789	31,1%	45.288	10,3%	18.428	3,6%
november	427.403	1,5%	43.633	-12,4%	37.199	-17,9%	14.634	-20,6%
december	445.879	4,3%	62.015	42,1%	43.539	17,0%	14.346	-2,0%
januari 2016	465.395	4,4%	56.486	-8,9%	36.971	-15,1%	12.628	-12,0%
februari	469.852	1,0%	45.075	-20,2%	40.618	9,9%	13.486	6,8%
maart	470.163	0,1%	49.882	10,7%	49.571	22,0%	15.665	16,2%
april	460.521	-2,1%	36.473	-26,9%	46.115	-7,0%	14.958	-4,5%
mei	447.928	-2,7%	31.319	-14,1%	43.912	-4,8%	14.713	-1,6%
juni	438.484	-2,1%	42.876	36,9%	52.320	19,1%	17.530	19,1%

	WW-uitkeringen		WW-perscentage	
	jun 2016	jun 2015	jun 2016	jun 2015
Totaal	438.484	410.175	4,9%	4,6%
mannen	219.029	203.854	4,6%	4,3%
vrouwen	219.455	206.321	5,3%	5,0%
Leeftijd				
15 - 25 jaar	17.767	13.425	1,3%	1,0%
25 - 35 jaar	71.781	59.949	4,0%	3,3%
35 - 45 jaar	82.387	80.842	4,4%	4,3%
45 - 55 jaar	123.364	122.706	5,7%	5,6%
>= 55 jaar	143.141	133.142	8,6%	8,0%
< 27 jaar	30.018	23.175	1,7%	1,3%
>= 50 jaar	208.954	198.312	7,7%	7,3%
Opleidingsniveau				
basisopleiding	34.395	35.313	6,7%	6,8%
vmbo/mbo alg/mbo 1	108.878	103.391	7,3%	7,0%
vwo/havo	13.535	12.648	1,7%	1,6%
mbo 2 t/m 4	154.004	145.380	5,2%	4,9%
hbo	87.453	81.660	4,6%	4,3%
wo	31.682	29.128	2,7%	2,5%
zonder startkwalificatie	143.273	138.704	7,2%	6,9%
met startkwalificatie	286.674	268.816	4,2%	3,9%
Provincie				
Groningen	15.967	14.492	5,2%	4,8%
Friesland	18.364	16.522	5,5%	5,0%
Drenthe	14.645	12.992	5,9%	5,2%
Overijssel	32.390	29.654	5,4%	4,9%
Flevoland	11.549	11.020	5,4%	5,1%
Gelderland	52.616	50.845	4,9%	4,8%
Utrecht	29.131	27.980	4,2%	4,1%
Noord-Holland	64.480	59.951	4,3%	4,0%
Zuid-Holland	87.909	81.290	4,7%	4,3%
Zeeland	7.994	7.606	4,1%	3,9%
Noord-Brabant	69.119	64.864	5,2%	4,9%
Limburg	30.100	28.401	5,3%	5,0%
Grote steden				
Amsterdam	21.247	20.155	4,6%	4,4%
Rotterdam	18.192	17.012	5,9%	5,5%
Den Haag	13.651	12.175	5,3%	4,7%
Utrecht	7.564	7.253	3,9%	3,7%
Arbeidsmarktregio				
Drenthe	8.872	7.708	6,2%	5,4%
Friesland	18.364	16.522	5,5%	5,0%
Groningen	20.120	18.376	5,2%	4,8%
Regio Zwolle	14.364	12.713	5,4%	4,8%
Stedendriehoek en Noordwest Veluwe	16.591	15.448	5,3%	5,0%
Twente	17.507	16.258	5,4%	5,0%
Achterhoek	7.597	7.428	4,9%	4,8%
FoodValley	6.683	6.812	3,9%	3,9%
Midden-Gelderland	11.557	11.372	5,7%	5,6%
Rivierenland	5.340	5.160	4,5%	4,3%
Rijk van Nijmegen	8.573	8.334	5,0%	4,9%
Amersfoort	7.657	7.305	4,4%	4,2%
Flevoland	10.924	10.420	5,4%	5,2%
Gooi en Vechtstreek	5.926	5.667	4,5%	4,3%
Midden-Utrecht	19.387	18.544	4,2%	4,0%
Noord-Holland Noord	13.671	12.146	4,0%	3,6%
Zaanstreek/Waterland	7.526	7.204	4,3%	4,1%
Zuid-Kennemerland	8.740	7.932	4,2%	3,8%
Groot Amsterdam	29.698	28.072	4,5%	4,2%
Haaglanden	19.264	17.281	4,7%	4,3%
Holland Rijnland	11.359	10.639	4,0%	3,7%
Midden-Holland	4.120	3.796	4,3%	3,9%
Zuid-Holland Centraal	8.060	7.479	4,3%	4,0%
Drechtsteden	6.664	6.083	4,9%	4,4%
Gorinchem	2.798	2.663	3,8%	3,6%
Rijnmond	35.892	33.578	5,2%	4,9%
West-Brabant	19.686	18.849	5,5%	5,2%
Zeeland	7.994	7.606	4,1%	3,9%
Helmond-De Peel	7.114	6.433	5,4%	4,9%
Midden-Brabant	13.182	12.141	5,3%	4,9%
Noordoost-Brabant	16.243	15.314	5,0%	4,7%
Zuidoost-Brabant	12.894	12.127	4,8%	4,5%
Midden-Limburg	6.379	5.869	5,2%	4,8%
Noord-Limburg	8.434	7.998	5,8%	5,5%
Zuid-Limburg	15.083	14.340	5,0%	4,8%

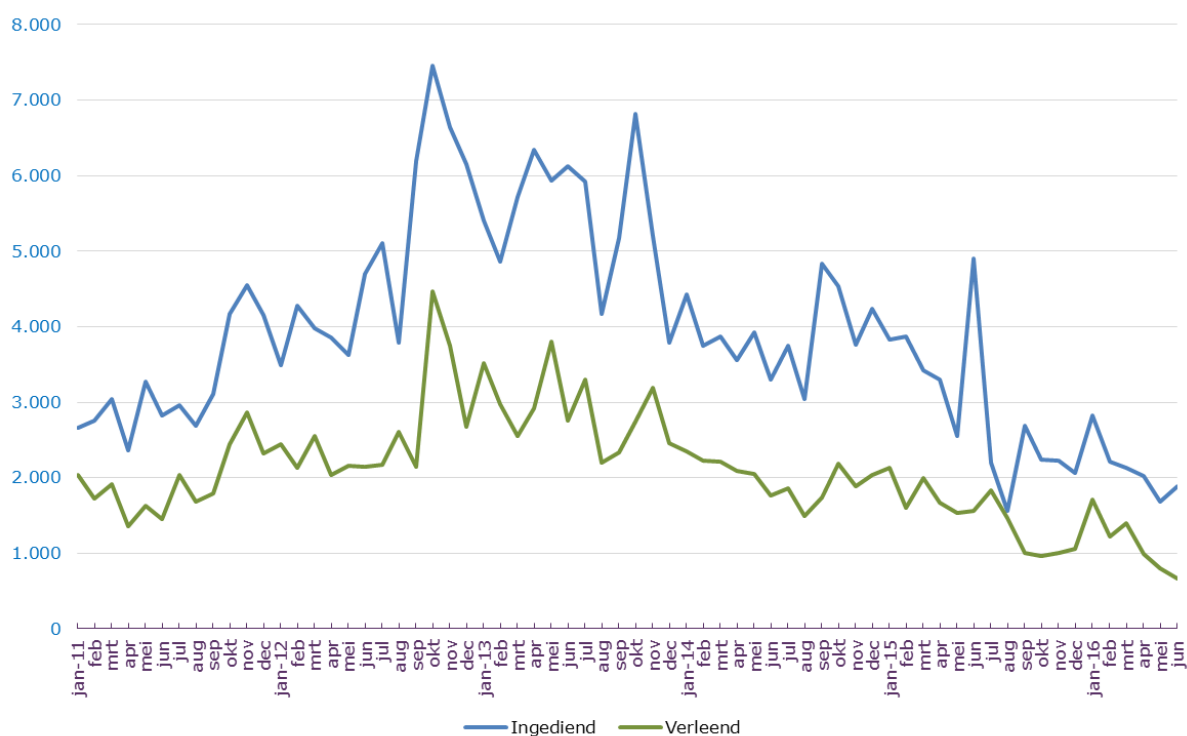
Ingediende ontslagaanvragen en verleende ontslagvergunningen

Minder ingediende ontslagaanvragen en verleende ontslagvergunningen

In de eerste helft van 2016 dienden werkgevers 12.800 ontslagaanvragen in bij UWV, 42 procent minder dan vorig jaar.

UWV verleende in de eerste zes maanden van dit jaar 6.800 ontslagvergunningen, 35 procent minder dan in dezelfde periode vorig jaar. De meeste ontslagvergunningen (80%) werden verleend vanwege bedrijfseconomische redenen.

	jan t/m juni			aandeel	
	2016	2015	% mut.	2016	2015
Ingediend					
-bedrijfseconomisch	11.037	17.795	-38%	86%	81%
-arbeidsongeschiktheid	1.721	3.036	-43%	13%	14%
-andere redenen	15	1.056	-99%	0%	5%
totaal	12.773	21.887	-42%	100%	100%
Verleend					
-bedrijfseconomisch	5.459	8.123	-33%	80%	77%
-arbeidsongeschiktheid	1.339	1.990	-33%	20%	19%
-andere redenen	2	375	-99%	0%	4%
totaal	6.800	10.488	-35%	100%	100%



Statistische bijlage

Lopende WW-uitkeringen

	2016		mutatie		2015		mutatie 2016 / 2015	
	jun	mei	abs.	%	jun	abs	%	
Totaal	438.484	447.928	-9.444	-2,1%	410.175	28.309	6,9%	
Geslacht								
mannen	219.029	227.421	-8.392	-3,7%	203.854	15.175	7,4%	
vrouwen	219.455	220.507	-1.052	-0,5%	206.321	13.134	6,4%	
Leeftijd								
15 - 25 jaar	17.767	19.029	-1.262	-6,6%	13.425	4.342	32,3%	
25 - 35 jaar	71.781	73.991	-2.210	-3,0%	59.949	11.832	19,7%	
35 - 45 jaar	82.387	84.455	-2.068	-2,4%	80.842	1.545	1,9%	
45 - 55 jaar	123.364	125.884	-2.520	-2,0%	122.706	658	0,5%	
>= 55 jaar	143.141	144.497	-1.356	-0,9%	133.142	9.999	7,5%	
onbekend	44	72	-28		111	-67		
< 27 jaar	30.018	31.973	-1.955	-6,1%	23.175	6.843	29,5%	
27-50 jaar	199.468	204.399	-4.931	-2,4%	188.577	10.891	5,8%	
>= 50 jaar	208.954	211.484	-2.530	-1,2%	198.312	10.642	5,4%	
onbekend	44	72	-28		111	-67		
Verstreken duur uitkering								
< 6 maanden	223.079	230.457	-7.378	-3,2%	191.560	31.519	16,5%	
6 - 12 maanden	86.584	87.556	-972	-1,1%	81.678	4.906	6,0%	
12 - 24 maanden	85.352	85.416	-64	-0,1%	95.226	-9.874	-10,4%	
>= 2 jaar	43.469	44.499	-1.030	-2,3%	41.711	1.758	4,2%	
Opleidingsniveau								
basisopleiding	34.395	36.655	-2.260	-6,2%	35.313	-918	-2,6%	
vmb/mbo alg/mbo 1	108.878	114.008	-5.130	-4,5%	103.391	5487	5,3%	
vwo/havo	13.535	13.799	-264	-1,9%	12.648	887	7,0%	
mbo 2 t/m 4	154.004	160.242	-6.238	-3,9%	145.380	8624	5,9%	
hbo	87.453	88.225	-772	-0,9%	81.660	5793	7,1%	
wo	31.682	31.934	-252	-0,8%	29.128	2554	8,8%	
onbekend	8.537	3.065	5.472		2.655	5882		
Beroepsrichting BRC								
Agrarische beroepen	6.705	7.673	-968	-12,6%	4.965	1740	35,0%	
Bedrijfseconomische en Administratieve Beroepen	100.941	101.980	-1.039	-1,0%	98.636	2305	2,3%	
Administratieve beroepen	70.315	71.155	-840	-1,2%	69.586	729	1,0%	
Ict Beroepen	7.794	7.701	93	1,2%	7.095	699	9,9%	
Zorg en Welzijn Beroepen	40.571	41.129	-558	-1,4%	38.559	2012	5,2%	
Verzorgenden	13.326	13.435	-109	-0,8%	12.191	1135	9,3%	
Openbaar Bestuur, Veiligheid En Juridische Beroep	8.443	8.688	-245	-2,8%	8.309	134	1,6%	
Pedagogische beroepen	21.264	21.279	-15	-0,1%	22.478	-1214	-5,4%	
Creatieve En Taalkundige Beroepen	9.483	9.396	87	0,9%	9.024	459	5,1%	
Technische Beroepen	81.718	87.601	-5.883	-6,7%	72.478	9240	12,7%	
Bouwberoepen	21.458	24.716	-3.258	-13,2%	16.522	4936	29,9%	
Transport en Logistiek Beroepen	39.205	41.479	-2.274	-5,5%	37.356	1849	4,9%	
Chauffeurs etc.	23.039	24.658	-1.619	-6,6%	22.322	717	3,2%	
Dienstverlenende Beroepen	33.905	35.141	-1.236	-3,5%	32.128	1777	5,5%	
Schoonmakers en keukenhulpen	15.858	16.198	-340	-2,1%	15.462	396	2,6%	
Commerciële Beroepen	51.833	52.580	-747	-1,4%	47.965	3868	8,1%	
Verkopers	35.934	36.564	-630	-1,7%	33.475	2459	7,3%	
Managers	30.115	30.305	-190	-0,6%	28.599	1516	5,3%	
Onbekend	6.507	2.976	3.531		2.583	3924		
Sector								
Landbouw en visserij	6.527	7.203	-676	-9,4%	5.322	1.205	22,6%	
Industrie, delfstoffen en energie etc.	55.549	56.155	-606	-1,1%	53.359	2.190	4,1%	
Grafische industrie	3.257	3.301	-44	-1,3%	3.689	-432	-11,7%	
Metaal- en technische bedrijven	19.284	19.867	-583	-2,9%	19.586	-302	-1,5%	
Metaalindustrie	5.867	5.821	46	0,8%	5.113	754	14,7%	
Bouwnijverheid	15.397	17.184	-1.787	-10,4%	14.759	638	4,3%	
Bouwbedrijf	11.160	12.413	-1.253	-10,1%	11.819	-659	-5,6%	
Handel	70.130	70.908	-778	-1,1%	64.684	5.446	8,4%	
Detailhandel	26.346	26.555	-209	-0,8%	26.902	-556	-2,1%	
Grootwinkelbedrijf	15.376	15.820	-444	-2,8%	10.203	5.173	50,7%	
Groothandel	28.408	28.533	-125	-0,4%	27.579	829	3,0%	
Horeca	15.743	16.589	-846	-5,1%	14.036	1.707	12,2%	
Vervoer en opslag	28.618	29.331	-713	-2,4%	25.461	3.157	12,4%	
Financiële en zakelijke diensten	143.474	147.640	-4.166	-2,8%	133.469	10.005	7,5%	
Banken	10.771	10.580	191	1,8%	10.692	79	0,7%	
Reiniging	7.982	8.057	-75	-0,9%	8.216	-234	-2,8%	
Uitzendbedrijven	45.181	49.453	-4.272	-8,6%	39.997	5.184	13,0%	
Zakelijke dienstverlening	64.382	64.153	229	0,4%	59.022	5.360	9,1%	
Openbaar bestuur	5.635	5.628	7	0,1%	5.468	167	3,1%	
Onderwijs	14.479	14.063	416	3,0%	13.458	1.021	7,6%	
Gezondheidszorg, welzijn en cultuur	81.723	82.023	-300	-0,4%	79.108	2.615	3,3%	
Culturele instellingen	5.745	5.805	-60	-1,0%	5.680	65	1,1%	
Gezondheidszorg en welzijn	75.978	76.218	-240	-0,3%	73.428	2.550	3,5%	
Onbekende sector	1.209	1.204	5		1.051	158		

Lopende WW-uitkeringen naar regio

	2016		mutatie		2015		mutatie 2016/2015	
	jun	mei	abs.	%	jun	abs	%	
Totaal	438.484	447.928	-9.444	-2,1%	410.175	28.309	6,9%	
Provincies								
Groningen	15.967	16.469	-502	-3,0%	14.492	1.475	10,2%	
Friesland	18.364	19.478	-1114	-5,7%	16.522	1.842	11,1%	
Drenthe	14.645	15.326	-681	-4,4%	12.992	1.653	12,7%	
Overijssel	32.390	33.550	-1160	-3,5%	29.654	2.736	9,2%	
Flevoland	11.549	11.728	-179	-1,5%	11.020	529	4,8%	
Gelderland	52.616	53.427	-811	-1,5%	50.845	1.771	3,5%	
Utrecht	29.131	29.128	3	0,0%	27.980	1.151	4,1%	
Noord-Holland	64.480	65.136	-656	-1,0%	59.951	4.529	7,6%	
Zuid-Holland	87.909	88.338	-429	-0,5%	81.290	6.619	8,1%	
Zeeland	7.994	8.247	-253	-3,1%	7.606	388	5,1%	
Noord-Brabant	69.119	69.845	-726	-1,0%	64.864	4.255	6,6%	
Limburg	30.100	30.908	-808	-2,6%	28.401	1.699	6,0%	
Onbekend	4.220	6.348	-2128		4.558	-338		
Grote gemeenten								
Amsterdam	21.247	21.205	42	0,2%	20.155	1.092	5,4%	
Rotterdam	18.192	18.276	-84	-0,5%	17.012	1.180	6,9%	
Den Haag	13.651	13.774	-123	-0,9%	12.175	1.476	12,1%	
Utrecht	7.564	7.581	-17	-0,2%	7.253	311	4,3%	
Arbeidsmarktregio								
Drenthe	8.872	9.405	-533	-5,7%	7.708	1.164	15,1%	
Friesland	18.364	19.478	-1114	-5,7%	16.522	1.842	11,1%	
Groningen	20.120	20.768	-648	-3,1%	18.376	1.744	9,5%	
Regio Zwolle	14.364	14.897	-533	-3,6%	12.713	1.651	13,0%	
Stedendriehoek en Noordwest Veluwe	16.591	16.801	-210	-1,2%	15.448	1.143	7,4%	
Twente	17.507	18.144	-637	-3,5%	16.258	1.249	7,7%	
Achterhoek	7.597	7.820	-223	-2,9%	7.428	169	2,3%	
FoodValley	6.683	6.819	-136	-2,0%	6.812	-129	-1,9%	
Midden-Gelderland	11.557	11.615	-58	-0,5%	11.372	185	1,6%	
Rivierenland	5.340	5.433	-93	-1,7%	5.160	180	3,5%	
Rijk van Nijmegen	8.573	8.677	-104	-1,2%	8.334	239	2,9%	
Amersfoort	7.657	7.694	-37	-0,5%	7.305	352	4,8%	
Flevoland	10.924	11.114	-190	-1,7%	10.420	504	4,8%	
Gooi- en Vechtstreek	5.926	5.975	-49	-0,8%	5.667	259	4,6%	
Midden-Utrecht	19.387	19.303	84	0,4%	18.544	843	4,5%	
Noord-Holland Noord	13.671	14.011	-340	-2,4%	12.146	1.525	12,6%	
Zaanstreek/Waterland	7.526	7.635	-109	-1,4%	7.204	322	4,5%	
Zuid-Kennemerland	8.740	8.883	-143	-1,6%	7.932	808	10,2%	
Groot Amsterdam	29.698	29.708	-10	0,0%	28.072	1.626	5,8%	
Haaglanden	19.264	19.416	-152	-0,8%	17.281	1.983	11,5%	
Holland Rijnland	11.359	11.375	-16	-0,1%	10.639	720	6,8%	
Midden-Holland	4.120	4.192	-72	-1,7%	3.796	324	8,5%	
Zuid-Holland Centraal	8.060	8.045	15	0,2%	7.479	581	7,8%	
Drechtsteden	6.664	6.681	-17	-0,3%	6.083	581	9,6%	
Gorinchem	2.798	2.855	-57	-2,0%	2.663	135	5,1%	
Rijnmond	35.892	36.027	-135	-0,4%	33.578	2.314	6,9%	
West-Brabant	19.686	19.925	-239	-1,2%	18.849	837	4,4%	
Zeeland	7.994	8.247	-253	-3,1%	7.606	388	5,1%	
Helmond-De Peel	7.114	7.162	-48	-0,7%	6.433	681	10,6%	
Midden-Brabant	13.182	13.253	-71	-0,5%	12.141	1.041	8,6%	
Noordoost-Brabant	16.243	16.519	-276	-1,7%	15.314	929	6,1%	
Zuidoost-Brabant	12.894	12.986	-92	-0,7%	12.127	767	6,3%	
Midden-Limburg	6.379	6.524	-145	-2,2%	5.869	510	8,7%	
Noord-Limburg	8.434	8.716	-282	-3,2%	7.998	436	5,5%	
Zuid-Limburg	15.083	15.477	-394	-2,5%	14.340	743	5,2%	
Onbekend	4.221	6.348	-2127		4.558	-337		

Nieuwe WW-uitkeringen

	jan t/m jun		mutatie		Aandeel	
	2016	2015	abs.	%	2016	2015
Totaal	262.111	289.419	-27.308	-9,4%		
Geslacht						
mannen	135.118	150.818	-15.700	-10,4%	52%	52%
vrouwen	126.993	138.601	-11.608	-8,4%	48%	48%
Leeftijd						
15 - 25 jaar	27.522	31.165	-3.643	-11,7%	11%	11%
25 - 35 jaar	73.750	82.665	-8.915	-10,8%	28%	29%
35 - 45 jaar	57.171	64.771	-7.600	-11,7%	22%	22%
45 - 55 jaar	60.160	66.585	-6.425	-9,6%	23%	23%
>= 55 jaar	43.411	44.072	-661	-1,5%	17%	15%
onbekend	97	161	-64			
< 27 jaar	42.733	48.657	-5.924	-12,2%	16%	17%
27-50 jaar	146.614	164.367	-17.753	-10,8%	56%	57%
>=50 jaar	72.667	76.234	-3.567	-4,7%	28%	26%
onbekend	97	161	-64			
Maximale duur uitkering						
< 6 maanden	78.722	80.613	-1.891	-2,3%	30%	28%
6 - 12 maanden	41.751	46.947	-5.196	-11,1%	16%	16%
12 - 24 maanden	65.462	69.903	-4.441	-6,4%	25%	24%
>= 2 jaar	76.176	91.956	-15.780	-17,2%	29%	32%
Opleidingsniveau						
basisopleiding	23.547	27.773	-4.226	-15,2%	9%	10%
vmb/mbo alg/mbo 1	65.400	72.907	-7.507	-10,3%	25%	25%
vwo/havo	8.733	8.903	-170	-1,9%	3%	3%
mbo 2 t/m 4	89.026	100.334	-11.308	-11,3%	34%	35%
hbo	48.014	52.934	-4.920	-9,3%	18%	18%
wo	19.594	21.089	-1.495	-7,1%	7%	7%
onbekend	7.797	5.479	2.318			
Beroepsrichting BRC						
Agrarische beroepen	5.041	5.180	-139	-2,7%	2%	2%
Bedrijfseconomische en Administratieve Beroepen	51.239	56.221	-4.982	-8,9%	20%	19%
Administratieve beroepen	34.883	38.306	-3.423	-8,9%	13%	13%
Ict Beroepen	4.533	4.741	-208	-4,4%	2%	2%
Zorg en Welzijn Beroepen	23.360	28.734	-5.374	-18,7%	9%	10%
Verzorgenden	7.021	8.655	-1.634	-18,9%	3%	3%
Openbaar Bestuur, Veiligheid En Juridische Beroep	5.155	5.887	-732	-12,4%	2%	2%
Pedagogische beroepen	10.707	12.489	-1.782	-14,3%	4%	4%
Creatieve En Taalkundige Beroepen	5.973	6.304	-331	-5,3%	2%	2%
Technische Beroepen	57.698	66.706	-9.008	-13,5%	22%	23%
Bouwberoepen	15.325	18.373	-3.048	-16,6%	6%	6%
Transport en Logistiek Beroepen	25.771	28.269	-2.498	-8,8%	10%	10%
Chauffeurs etc.	14.043	16.240	-2.197	-13,5%	5%	6%
Dienstverlenende Beroepen	19.787	21.823	-2.036	-9,3%	8%	8%
Schoonmakers en keukenhulpen	8.739	10.001	-1.262	-12,6%	3%	3%
Commerciële Beroepen	30.727	31.340	-613	-2,0%	12%	11%
Verkopers	21.114	21.332	-218	-1,0%	8%	7%
Managers	15.086	16.310	-1.224	-7,5%	6%	6%
Onbekend	7.034	5.415	1.619			
Sector						
Landbouw en visserij	4.906	5.572	-666	-12,0%	2%	2%
Industrie, delfstoffen en energie etc.	30.707	32.980	-2.273	-6,9%	12%	11%
Grafische industrie	1.164	1.444	-280	-19,4%	0%	0%
Metaal- en technische bedrijven	11.059	13.390	-2.331	-17,4%	4%	5%
Metaalindustrie	3.103	2.967	136	4,6%	1%	1%
Bouwnijverheid	7.602	9.558	-1.956	-20,5%	3%	3%
Bouwbedrijf	5.753	7.205	-1.452	-20,2%	2%	2%
Handel	44.191	43.550	641	1,5%	17%	15%
Detailhandel	15.655	17.875	-2.220	-12,4%	6%	6%
Grootwinkelbedrijf	13.320	9.132	4.188	45,9%	5%	3%
Groothandel	15.216	16.543	-1.327	-8,0%	6%	6%
Horeca	10.981	11.352	-371	-3,3%	4%	4%
Vervoer en opslag	19.545	20.180	-635	-3,1%	7%	7%
Financiële en zakelijke diensten	92.118	103.321	-11.203	-10,8%	35%	36%
Banken	3.454	3.886	-432	-11,1%	1%	1%
Reiniging	4.800	5.473	-673	-12,3%	2%	2%
Uitzendbedrijven	38.049	45.854	-7.805	-17,0%	15%	16%
Zakelijke dienstverlening	39.177	40.569	-1.392	-3,4%	15%	14%
Openbaar bestuur	2.644	3.195	-551	-17,2%	1%	1%
Onderwijs	6.601	6.835	-234	-3,4%	3%	2%
Gezondheidszorg, welzijn en cultuur	41.701	51.793	-10.092	-19,5%	16%	18%
Culturele instellingen	3.407	3.712	-305	-8,2%	1%	1%
Gezondheidszorg en welzijn	38.294	48.081	-9.787	-20,4%	15%	17%
Onbekende sector	1.115	1.083	32			

Nieuwe WW-uitkeringen naar regio

	jan t/m jun		mutatie	
	2016	2015	abs.	%
Totaal	262.111	289.419	-27.308	-9,4%
Provincies				
Groningen	9.671	10.581	-910	-8,6%
Friesland	10.315	11.964	-1.649	-13,8%
Drenthe	8.584	9.486	-902	-9,5%
Overijssel	19.329	21.422	-2.093	-9,8%
Flevoland	6.664	7.355	-691	-9,4%
Gelderland	29.085	32.928	-3.843	-11,7%
Utrecht	16.782	18.413	-1.631	-8,9%
Noord-Holland	39.478	40.097	-619	-1,5%
Zuid-Holland	52.883	56.153	-3.270	-5,8%
Zeeland	4.356	5.588	-1.232	-22,0%
Noord-Brabant	39.427	46.630	-7.203	-15,4%
Limburg	17.856	20.293	-2.437	-12,0%
Onbekend	7.681	8.509	-828	
Grote gemeenten				
Amsterdam	14.417	14.209	208	1,5%
Rotterdam	12.005	12.347	-342	-2,8%
Den Haag	9.032	9.272	-240	-2,6%
Utrecht	5.162	5.586	-424	-7,6%
Arbeidsmarktregio				
Drenthe	5.387	5.911	-524	-8,9%
Friesland	10.315	11.964	-1.649	-13,8%
Groningen	11.957	13.167	-1.210	-9,2%
Regio Zwolle	8.611	9.553	-942	-9,9%
Stedendriehoek en Noordwest Veluwe	9.442	10.264	-822	-8,0%
Twente	10.337	11.481	-1.144	-10,0%
Achterhoek	4.168	4.761	-593	-12,5%
FoodValley	3.714	4.360	-646	-14,8%
Midden-Gelderland	6.469	7.318	-849	-11,6%
Rivierenland	2.953	3.398	-445	-13,1%
Rijk van Nijmegen	4.610	5.265	-655	-12,4%
Amersfoort	4.225	4.882	-657	-13,5%
Flevoland	6.304	6.934	-630	-9,1%
Gooi- en Vechtstreek	3.056	3.336	-280	-8,4%
Midden-Utrecht	11.335	12.291	-956	-7,8%
Noord-Holland Noord	8.337	8.538	-201	-2,4%
Zaanstreek/Waterland	4.285	4.515	-230	-5,1%
Zuid-Kennemerland	5.121	5.270	-149	-2,8%
Groot Amsterdam	19.244	19.012	232	1,2%
Haaglanden	12.249	12.792	-543	-4,2%
Holland Rijnland	6.488	6.874	-386	-5,6%
Midden-Holland	2.310	2.438	-128	-5,3%
Zuid-Holland Centraal	4.529	4.794	-265	-5,5%
Drechtsteden	3.969	4.187	-218	-5,2%
Gorinchem	1.483	1.796	-313	-17,4%
Rijnmond	21.975	23.414	-1.439	-6,1%
West-Brabant	11.001	12.474	-1.473	-11,8%
Zeeland	4.356	5.588	-1.232	-22,0%
Helmond-De Peel	4.150	5.141	-991	-19,3%
Midden-Brabant	7.647	9.025	-1.378	-15,3%
Noordoost-Brabant	9.314	11.081	-1.767	-15,9%
Zuidoost-Brabant	7.315	8.909	-1.594	-17,9%
Midden-Limburg	3.702	4.224	-522	-12,4%
Noord-Limburg	5.015	5.600	-585	-10,4%
Zuid-Limburg	9.057	10.353	-1.296	-12,5%
Onbekend	7.681	8.509	-828	

Beëindigde WW-uitkeringen

	jan t/m jun		mutatie		Aandeel	
	2016	2015	abs.	%	2016	2015
Totaal	269.507	320.076	-50.569	-15,8%		
Reden						
maximale duur	96.409	103.858	-7.449	-7,2%	36%	32%
werkhervatting	88.980	162.004	-73.024	-45,1%	33%	51%
overig	84.118	54.214	29.904	55,2%	31%	17%
Geslacht						
mannen	145.087	180.629	-35.542	-19,7%	54%	56%
vrouwen	124.420	139.447	-15.027	-10,8%	46%	44%
Leeftijd						
15 - 25 jaar	27.207	33.328	-6.121	-18,4%	10%	10%
25 - 35 jaar	74.286	92.056	-17.770	-19,3%	28%	29%
35 - 45 jaar	58.114	74.300	-16.186	-21,8%	22%	23%
45 - 55 jaar	61.988	73.553	-11.565	-15,7%	23%	23%
>= 55 jaar	47.839	46.793	1.046	2,2%	18%	15%
onbekend	73	46	27			
< 27 jaar	42.883	52.753	-9.870	-18,7%	16%	16%
27-50 jaar	148.470	185.286	-36.816	-19,9%	55%	58%
>= 50 jaar	78.081	81.991	-3.910	-4,8%	29%	26%
onbekend	73	46	27			
Verstreken duur uitkering						
< 6 maanden	162.472	199.662	-37.190	-18,6%	60%	62%
6 - 12 maanden	42.384	52.499	-10.115	-19,3%	16%	16%
12 - 24 maanden	33.407	39.672	-6.265	-15,8%	12%	12%
>= 2 jaar	31.244	28.243	3.001	10,6%	12%	9%
Opleidingsniveau						
basisopleiding	26.881	32.076	-5.195	-16,2%	10%	10%
vmb/mbo alg/mbo 1	70.674	86.067	-15.393	-17,9%	26%	27%
vwo/havo	8.645	9.418	-773	-8,2%	3%	3%
mbo 2 t/m 4	94.261	113.675	-19.414	-17,1%	35%	36%
hbo	47.650	54.525	-6.875	-12,6%	18%	17%
wo	18.853	21.102	-2.249	-10,7%	7%	7%
onbekend	2.543	3.213	-670			
Beroepsrichting BRC						
Agrarische beroepen	7.119	8.230	-1.111	-13,5%	3%	3%
Bedrijfseconomische en Administratieve Beroepen	51.188	58.549	-7.361	-12,6%	19%	18%
Administratieve beroepen	35.559	40.381	-4.822	-11,9%	13%	13%
Ict Beroepen	4.158	4.857	-699	-14,4%	2%	2%
Zorg en Welzijn Beroepen	22.600	26.578	-3.978	-15,0%	8%	8%
Verzorgenden	6.441	7.267	-826	-11,4%	2%	2%
Openbaar Bestuur, Veiligheid En Juridische Beroep	5.103	5.947	-844	-14,2%	2%	2%
Pedagogische beroepen	13.377	14.000	-623	-4,5%	5%	4%
Creative En Taalkundige Beroepen	5.331	5.955	-624	-10,5%	2%	2%
Technische Beroepen	65.893	86.659	-20.766	-24,0%	24%	27%
Bouwberoepen	19.879	30.156	-10.277	-34,1%	7%	9%
Transport en Logistiek Beroepen	27.951	32.380	-4.429	-13,7%	10%	10%
Chauffeurs etc.	16.082	19.523	-3.441	-17,6%	6%	6%
Dienstverlenende Beroepen	21.504	24.051	-2.547	-10,6%	8%	8%
Schoonmakers en keukenhulpen	9.393	10.346	-953	-9,2%	3%	3%
Commerciële Beroepen	28.703	32.905	-4.202	-12,8%	11%	10%
Verkopers	19.850	22.219	-2.369	-10,7%	7%	7%
Managers	14.263	16.863	-2.600	-15,4%	5%	5%
Onbekend	2.317	3.102	-785			
Sector						
Landbouw en visserij	6.209	7.737	-1.528	-19,7%	2%	2%
Industrie, delfstoffen en energie etc.	31.636	37.007	-5.371	-14,5%	12%	12%
Grafische industrie	1.344	1.746	-402	-23,0%	0%	1%
Metaal- en technische bedrijven	12.354	15.911	-3.557	-22,4%	5%	5%
Metaalindustrie	2.936	3.303	-367	-11,1%	1%	1%
Bouwnijverheid	10.272	16.861	-6.589	-39,1%	4%	5%
Bouwbedrijf	7.740	12.220	-4.480	-36,7%	3%	4%
Handel	38.864	44.580	-5.716	-12,8%	14%	14%
Detailhandel	15.731	18.837	-3.106	-16,5%	6%	6%
Grootwinkelbedrijf	8.449	8.200	249	3,0%	3%	3%
Groothandel	14.684	17.543	-2.859	-16,3%	5%	5%
Horeca	12.461	14.264	-1.803	-12,6%	5%	4%
Vervoer en opslag	20.082	20.945	-863	-4,1%	7%	7%
Financiële en zakelijke diensten	97.765	119.164	-21.399	-18,0%	36%	37%
Banken	3.453	4.265	-812	-19,0%	1%	1%
Reiniging	5.161	5.840	-679	-11,6%	2%	2%
Uitzendbedrijven	45.178	58.949	-13.771	-23,4%	17%	18%
Zakelijke dienstverlening	37.112	42.622	-5.510	-12,9%	14%	13%
Openbaar bestuur	2.518	2.987	-469	-15,7%	1%	1%
Onderwijs	8.069	7.829	240	3,1%	3%	2%
Gezondheidszorg, welzijn en cultuur	40.650	47.512	-6.862	-14,4%	15%	15%
Culturele instellingen	3.502	4.428	-926	-20,9%	1%	1%
Gezondheidszorg en welzijn	37.148	43.084	-5.936	-13,8%	14%	13%
Onbekende sector	981	1.190	-209			

Beëindigde WW-uitkeringen naar regio

	jan t/m jun		mutatie	
	2016	2015	abs.	%
Totaal	269.507	320.076	-50.569	-15,8%
Provincies				
Groningen	9.807	12.163	-2.356	-19,4%
Friesland	12.198	15.625	-3.427	-21,9%
Drenthe	9.322	11.312	-1.990	-17,6%
Overijssel	20.049	24.620	-4.571	-18,6%
Flevoland	6.896	8.375	-1.479	-17,7%
Gelderland	30.334	36.816	-6.482	-17,6%
Utrecht	16.387	19.696	-3.309	-16,8%
Noord-Holland	37.165	43.538	-6.373	-14,6%
Zuid-Holland	53.683	61.531	-7.848	-12,8%
Zeeland	5.310	6.510	-1.200	-18,4%
Noord-Brabant	40.423	48.437	-8.014	-16,5%
Limburg	19.465	23.439	-3.974	-17,0%
Onbekend	8.468	8.014	454	
Grote gemeenten				
Amsterdam	12.612	14.920	-2.308	-15,5%
Rotterdam	12.783	13.951	-1.168	-8,4%
Den Haag	9.078	10.504	-1.426	-13,6%
Utrecht	4.853	5.878	-1.025	-17,4%
Arbeidsmarktregio				
Drenthe	5.930	7.402	-1.472	-19,9%
Friesland	12.198	15.625	-3.427	-21,9%
Groningen	12.276	14.967	-2.691	-18,0%
Regio Zwolle	8.964	11.157	-2.193	-19,7%
Stedendriehoek en Noordwest Veluwe	9.182	10.742	-1.560	-14,5%
Twente	10.880	13.244	-2.364	-17,8%
Achterhoek	4.606	6.008	-1.402	-23,3%
FoodValley	4.037	4.723	-686	-14,5%
Midden-Gelderland	6.560	7.954	-1.394	-17,5%
Rivierenland	3.205	3.877	-672	-17,3%
Rijk van Nijmegen	4.846	5.832	-986	-16,9%
Amersfoort	4.199	5.246	-1.047	-20,0%
Flevoland	6.542	7.954	-1.412	-17,8%
Gooi- en Vechtstreek	3.101	3.548	-447	-12,6%
Midden-Utrecht	10.945	13.167	-2.222	-16,9%
Noord-Holland Noord	8.375	9.849	-1.474	-15,0%
Zaanstreek/Waterland	4.425	4.846	-421	-8,7%
Zuid-Kennemerland	4.903	5.831	-928	-15,9%
Groot Amsterdam	16.930	20.106	-3.176	-15,8%
Haaglanden	12.236	14.197	-1.961	-13,8%
Holland Rijnland	6.427	7.265	-838	-11,5%
Midden-Holland	2.270	2.597	-327	-12,6%
Zuid-Holland Centraal	4.232	4.814	-582	-12,1%
Drechtsteden	3.919	4.602	-683	-14,8%
Gorinchem	1.626	1.927	-301	-15,6%
Rijnmond	23.108	26.300	-3.192	-12,1%
West-Brabant	11.414	13.292	-1.878	-14,1%
Zeeland	5.310	6.510	-1.200	-18,4%
Helmond-De Peel	4.489	5.384	-895	-16,6%
Midden-Brabant	7.514	9.140	-1.626	-17,8%
Noordoost-Brabant	9.386	11.436	-2.050	-17,9%
Zuidoost-Brabant	7.620	9.185	-1.565	-17,0%
Midden-Limburg	3.897	4.759	-862	-18,1%
Noord-Limburg	5.758	6.758	-1.000	-14,8%
Zuid-Limburg	9.729	11.818	-2.089	-17,7%
Onbekend	8.468	8.014	454	

Beëindigde WW-uitkeringen vanwege werkherhvatting²

	Beëindigde uitkeringen			Beëindigd door werkherhvatting			Aandeel werk	
	2016	2015	% mut.	2016	2015	% mut.	2016	2015
Totaal	269.507	320.076	-15,8%	88.980	162.004	-45,1%	33%	51%
Geslacht								
mannen	145.087	180.629	-19,7%	51.609	102.492	-49,6%	36%	57%
vrouwen	124.420	139.447	-10,8%	37.371	59.512	-37,2%	30%	43%
Leeftijd								
15 - 25 jaar	27.207	33.328	-18,4%	5.083	13.188	-61,5%	19%	40%
25 - 35 jaar	74.286	92.056	-19,3%	22.442	47.089	-52,3%	30%	51%
35 - 45 jaar	58.114	74.300	-21,8%	22.982	41.892	-45,1%	40%	56%
45 - 55 jaar	61.988	73.553	-15,7%	25.614	41.466	-38,2%	41%	56%
>= 55 jaar	47.839	46.793	2,2%	12.854	18.353	-30,0%	27%	39%
onbekend	73	46			16			
< 27 jaar	42.883	52.753	-18,7%	9.160	22.567	-59,4%	21%	43%
27-50 jaar	148.470	185.286	-19,9%	54.863	101.777	-46,1%	37%	55%
>= 50 jaar	78.081	81.991	-4,8%	24.952	37.644	-33,7%	32%	46%
onbekend	73	46			16			
Duur uitkering								
< 6 maanden	162.472	199.662	-18,6%	58.269	120.226	-51,5%	36%	60%
6 - 12 maanden	42.384	52.499	-19,3%	17.927	26.906	-33,4%	42%	51%
12 - 24 maanden	33.407	39.672	-15,8%	10.539	12.683	-16,9%	32%	32%
>= 2 jaar	31.244	28.243	10,6%	2.245	2.189	2,6%	7%	8%
Opleidingsniveau								
basisopleiding	26.881	32.076	-16,2%	6.038	12.686	-52,4%	22%	40%
vmb/mbo alg/mbo 1	70.674	86.067	-17,9%	21.463	42.376	-49,4%	30%	49%
vwo/havo	8.645	9.418	-8,2%	2.167	3.840	-43,6%	25%	41%
mbo 2 t/m 4	94.261	113.675	-17,1%	32.697	60.159	-45,6%	35%	53%
hbo	47.650	54.525	-12,6%	18.931	30.210	-37,3%	40%	55%
wo	18.853	21.102	-10,7%	7.235	11.420	-36,6%	38%	54%
onbekend	2.543	3.213		449	1.313			
Beroepsrichting BRC								
Agrarische beroepen	7.119	8.230	-13,5%	2.437	4.681	-47,9%	34%	57%
Bedrijfs-economische en Administratieve Beroepen	51.188	58.549	-12,6%	16.809	27.747	-39,4%	33%	47%
Administratieve beroepen	35.559	40.381	-11,9%	10.716	17.611	-39,2%	30%	44%
Ict Beroepen	4.158	4.857	-14,4%	1.403	2.660	-47,3%	34%	55%
Zorg en Welzijn Beroepen	22.600	26.578	-15,0%	6.967	11.507	-39,5%	31%	43%
Verzorgenden	6.441	7.267	-11,4%	1.584	2.400	-34,0%	25%	34%
Openbaar Bestuur, Veiligheid En Juridische Beroepen	5.103	5.947	-14,2%	1.620	2.609	-37,9%	32%	44%
Pedagogische beroepen	13.377	14.000	-4,5%	4.568	6.079	-24,9%	34%	43%
Creative En Taalkundige Beroepen	5.331	5.955	-10,5%	1.700	2.711	-37,3%	32%	46%
Technische Beroepen	65.893	86.659	-24,0%	24.440	52.926	-53,8%	37%	61%
Bouwberoepen	19.879	30.156	-34,1%	9.381	22.879	-59,0%	47%	76%
Transport en Logistiek Beroepen	27.951	32.380	-13,7%	8.389	15.706	-46,6%	30%	49%
Chaufeurs etc.	16.082	19.523	-17,6%	5.558	10.535	-47,2%	35%	54%
Dienstverlenende Beroepen	21.504	24.051	-10,6%	5.546	9.377	-40,9%	26%	39%
Schoonmakers en keukenhulpers	9.393	10.346	-9,2%	2.105	3.384	-37,8%	22%	33%
Commerciële Beroepen	28.703	32.905	-12,8%	8.933	15.049	-40,6%	31%	46%
Verkopers	19.850	22.219	-10,7%	5.382	8.996	-40,2%	27%	40%
Managers	14.263	16.863	-15,4%	5.805	9.711	-40,2%	41%	58%
Onbekend	2.317	3.102		363	1.241			
Sector								
Landbouw en visserij	6.209	7.737	-19,7%	2.129	4.347	-51,0%	34%	56%
Industrie, delfstoffen en energie etc.	31.636	37.007	-14,5%	11.029	20.172	-45,3%	35%	55%
Grafische industrie	1.344	1.746	-23,0%	407	758	-46,3%	30%	43%
Metaal- en technische bedrijven	12.354	15.911	-22,4%	4.980	9.424	-47,2%	40%	59%
Metaalindustrie	2.936	3.303	-11,1%	1.061	1.947	-45,5%	36%	59%
Bouwnijverheid	10.272	16.861	-39,1%	4.667	12.129	-61,5%	45%	72%
Bouwbedrijf	7.740	12.220	-36,7%	3.503	8.441	-58,5%	45%	69%
Handel	38.864	44.580	-12,8%	11.450	19.734	-42,0%	29%	44%
Detailhandel	15.731	18.837	-16,5%	4.422	7.787	-43,2%	28%	41%
Grootwinkelbedrijf	8.449	8.200	3,0%	1.964	3.024	-35,1%	23%	37%
Groothandel	14.684	17.543	-16,3%	5.064	8.923	-43,2%	34%	51%
Horeca	12.461	14.264	-12,6%	3.548	6.159	-42,4%	28%	43%
Vervoer en opslag	20.082	20.945	-4,1%	5.579	9.662	-42,3%	28%	46%
Financiële en zakelijke diensten	97.765	119.164	-18,0%	34.154	64.151	-46,8%	35%	54%
Banken	3.453	4.265	-19,0%	966	1.979	-51,2%	28%	46%
Reiniging	5.161	5.840	-11,6%	1.010	1.701	-40,6%	20%	29%
Uitzendbedrijven	45.178	58.949	-23,4%	16.651	34.692	-52,0%	37%	59%
Zakelijke dienstverlening	37.112	42.622	-12,9%	13.601	22.791	-40,3%	37%	53%
Openbaar bestuur	2.518	2.987	-15,7%	587	1.070	-45,1%	23%	36%
Onderwijs	8.069	7.829	3,1%	2.939	3.698	-20,5%	36%	47%
Gezondheidszorg, welzijn en cultuur	40.650	47.512	-14,4%	12.595	20.261	-37,8%	31%	43%
Culturele instellingen	3.502	4.428	-20,9%	1.265	2.380	-46,8%	36%	54%
Gezondheidszorg en welzijn	37.148	43.084	-13,8%	11.330	17.881	-36,6%	30%	42%
Onbekende sector	981	1.190		303	621			
Provincies								
Groningen	9.807	12.163	-19,4%	3.687	7.669	-51,9%	38%	63%
Friesland	12.198	15.625	-21,9%	5.053	10.503	-51,9%	41%	67%
Drenthe	9.322	11.312	-17,6%	3.969	7.729	-48,6%	43%	68%
Overijssel	20.049	24.620	-18,6%	7.326	15.667	-53,2%	37%	64%
Flevoland	6.896	8.375	-17,7%	2.161	4.540	-52,4%	31%	54%
Gelderland	30.334	36.816	-17,6%	10.710	21.601	-50,4%	35%	59%
Utrecht	16.387	19.696	-16,8%	5.466	11.151	-51,0%	33%	57%
Noord-Holland	37.165	43.538	-14,6%	11.072	22.893	-51,6%	30%	53%
Zuid-Holland	53.683	61.531	-12,8%	15.753	32.497	-51,5%	29%	53%
Zeeland	5.310	6.510	-18,4%	1.734	3.768	-54,0%	33%	58%
Noord-Brabant	40.423	48.437	-16,5%	13.862	29.142	-52,4%	34%	60%
Limburg	19.465	23.439	-17,0%	7.215	14.672	-50,8%	37%	63%
Onbekend	8.468	8.014		971	2.613			
Grote gemeenten								
Amsterdam	12.612	14.920	-15,5%	3.413	5.875	-41,9%	27%	39%
Rotterdam	12.783	13.951	-8,4%	3.303	6.075	-45,6%	26%	44%
Den Haag	9.078	10.504	-13,6%	2.408	4.217	-42,9%	27%	40%
Utrecht	4.853	5.878	-17,4%	1.559	2.736	-43,0%	32%	47%

² Vooral de ontwikkelingen m.b.t. het aantal beëindigde uitkeringen vanwege werkherhvatting worden beïnvloed door de administratieve effecten van de Wet werk en zekerheid (Wwz). Zie ook toelichting blz. 14.

Beëindigde WW-uitkeringen vanwege bereiken maximale uitkeringsduur

	Beëindigde uitkeringen			Beëindigd vanwege max. duur			Aandeel max. duur	
	2016	2015	% mut.	2016	2015	% mut.	2016	2015
Totaal	269.507	320.076	-15,8%	96.409	103.858	-7,2%	36%	32%
Geslacht								
mannen	145.087	180.629	-19,7%	47.723	51.835	-7,9%	33%	29%
vrouwen	124.420	139.447	-10,8%	48.686	52.023	-6,4%	39%	37%
Leeftijd								
15 - 25 jaar	27.207	33.328	-18,4%	12.939	16.378	-21,0%	48%	49%
25 - 35 jaar	74.286	92.056	-19,3%	28.037	31.655	-11,4%	38%	34%
35 - 45 jaar	58.114	74.300	-21,8%	18.336	21.699	-15,5%	32%	29%
45 - 55 jaar	61.988	73.553	-15,7%	18.863	19.442	-3,0%	30%	26%
>= 55 jaar	47.839	46.793	2,2%	18.191	14.666	24,0%	38%	31%
onbekend	73	46		43	18			
< 27 jaar	42.883	52.753	-18,7%	19.338	23.887	-19,0%	45%	45%
27-50 jaar	148.470	185.286	-19,9%	49.325	55.938	-11,8%	33%	30%
>= 50 jaar	78.081	81.991	-4,8%	27.703	24.015	15,4%	35%	29%
onbekend	73	46		43	18			
Verstreken duur uitkering								
< 6 maanden	162.472	199.662	-18,6%	45.401	50.767	-10,6%	28%	25%
6 - 12 maanden	42.384	52.499	-19,3%	11.944	13.828	-13,6%	28%	26%
12 - 24 maanden	33.407	39.672	-15,8%	14.145	17.203	-17,8%	42%	43%
>= 2 jaar	31.244	28.243	10,6%	24.919	22.060	13,0%	80%	78%
Opleidingsniveau								
basisopleiding	26.881	32.076	-16,2%	11.566	12.880	-10,2%	43%	40%
vmb/mbo alg/mbo 1	70.674	86.067	-17,9%	25.585	28.306	-9,6%	36%	33%
vwo/havo	8.645	9.418	-8,2%	3.812	4.056	-6,0%	44%	43%
mbo 2 t/m 4	94.261	113.675	-17,1%	32.184	34.463	-6,6%	34%	30%
hbo	47.650	54.525	-12,6%	15.695	16.121	-2,6%	33%	30%
wo	18.853	21.102	-10,7%	6.733	6.795	-0,9%	36%	32%
onbekend	2.543	3.213		834	1.237			
Beroepsrichting BRC								
Agrarische beroepen	7.119	8.230	-13,5%	2.386	2.452	-2,7%	34%	30%
Bedrijfseconomische en Administratieve Beroepen	51.188	58.549	-12,6%	3.597	20.683	-82,6%	7%	35%
Administratieve beroepen	35.559	40.381	-11,9%	2.595	15.225	-83,0%	7%	38%
Ict Beroepen	4.158	4.857	-14,4%	1.587	1.548	2,5%	38%	32%
Zorg en Welzijn Beroepen	22.600	26.578	-15,0%	8.014	9.265	-13,5%	35%	35%
Verzorgenden	6.441	7.267	-11,4%	2.415	2.975	-18,8%	37%	41%
Openbaar Bestuur, Veiligheid En Juridische Beroepen	5.103	5.947	-14,2%	1.876	2.195	-14,5%	37%	37%
Pedagogische beroepen	13.377	14.000	-4,5%	4.734	5.046	-6,2%	35%	36%
Creatieve En Taalkundige Beroepen	5.331	5.955	-10,5%	389	2.337	-83,4%	7%	39%
Technische Beroepen	65.893	86.659	-24,0%	20.197	21.995	-8,2%	31%	25%
Bouwberoepen	19.879	30.156	-34,1%	4.109	4.369	-6,0%	21%	14%
Transport en Logistiek Beroepen	27.951	32.380	-13,7%	9.893	10.369	-4,6%	35%	32%
Chaufeurs etc.	16.082	19.523	-17,6%	4.694	5.070	-7,4%	29%	26%
Dienstverlenende Beroepen	21.504	24.051	-10,6%	1.504	9.776	-84,6%	7%	41%
Schoonmakers en keukenhulpers	9.393	10.346	-9,2%	715	4.741	-84,9%	8%	46%
Commerciële Beroepen	28.703	32.905	-12,8%	2.077	12.146	-82,9%	7%	37%
Verkopers	19.850	22.219	-10,7%	1.541	8.879	-82,6%	8%	40%
Managers	14.263	16.863	-15,4%	4.674	4.831	-3,2%	33%	29%
Onbekend	2.317	3.102		796	1.215			
Sector								
Landbouw en visserij	6.209	7.737	-19,7%	2.013	2.339	-13,9%	32%	30%
Industrie, delfstoffen en energie etc.	31.636	37.007	-14,5%	10.522	10.331	1,8%	33%	28%
Grafische industrie	1.344	1.746	-23,0%	564	624	-9,6%	42%	36%
Metaal- en technische bedrijven	12.354	15.911	-22,4%	3.472	3.966	-12,5%	28%	25%
Metaalindustrie	2.936	3.303	-11,1%	865	757	14,3%	29%	23%
Bouwnijverheid	10.272	16.861	-39,1%	2.495	2.715	-8,1%	24%	16%
Bouwbedrijf	7.740	12.220	-36,7%	1.925	2.169	-11,2%	25%	18%
Handel	38.864	44.580	-12,8%	15.369	16.814	-8,6%	40%	38%
Detailhandel	15.731	18.837	-16,5%	6.530	7.443	-12,3%	42%	40%
Grootwinkelbedrijf	8.449	8.200	3,0%	3.598	3.670	-2,0%	43%	45%
Groothandel	14.684	17.543	-16,3%	5.241	5.701	-8,1%	36%	32%
Horeca	12.461	14.264	-12,6%	4.815	5.586	-13,8%	39%	39%
Vervoer en opslag	20.082	20.945	-4,1%	7.558	7.070	6,9%	38%	34%
Financiële en zakelijke diensten	97.765	119.164	-18,0%	34.554	37.677	-8,3%	35%	32%
Banken	3.453	4.265	-19,0%	1.689	1.539	9,7%	49%	36%
Reiniging	5.161	5.840	-11,6%	2.410	2.833	-14,9%	47%	49%
Uitzendbedrijven	45.178	58.949	-23,4%	13.987	16.687	-16,2%	31%	28%
Zakelijke dienstverlening	37.112	42.622	-12,9%	13.421	13.628	-1,5%	36%	32%
Openbaar bestuur	2.518	2.987	-15,7%	1.213	1.327	-8,6%	48%	44%
Onderwijs	8.069	7.829	3,1%	2.765	2.753	0,4%	34%	35%
Gezondheidszorg, welzijn en cultuur	40.650	47.512	-14,4%	14.746	16.849	-12,5%	36%	35%
Culturele instellingen	3.502	4.428	-20,9%	1.219	1.320	-7,7%	35%	30%
Gezondheidszorg en welzijn	37.148	43.084	-13,8%	13.527	15.529	-12,9%	36%	36%
Onbekende sector	981	1.190		359	397			
Provincies								
Groningen	9.807	12.163	-19,4%	3.360	3.640	-7,7%	34%	30%
Friesland	12.198	15.625	-21,9%	3.848	4.137	-7,0%	32%	26%
Drenthe	9.322	11.312	-17,6%	2.702	2.820	-4,2%	29%	25%
Overijssel	20.049	24.620	-18,6%	6.205	6.752	-8,1%	31%	27%
Flevoland	6.896	8.375	-17,7%	2.587	2.903	-10,9%	38%	35%
Gelderland	30.334	36.816	-17,6%	10.317	11.281	-8,5%	34%	31%
Utrecht	16.387	19.696	-16,8%	6.026	6.574	-8,3%	37%	33%
Noord-Holland	37.165	43.538	-14,6%	14.333	15.792	-9,2%	39%	36%
Zuid-Holland	53.683	61.531	-12,8%	21.862	23.038	-5,1%	41%	37%
Zeeland	5.310	6.510	-18,4%	1.823	1.981	-8,0%	34%	30%
Noord-Brabant	40.423	48.437	-16,5%	13.499	14.420	-6,4%	33%	30%
Limburg	19.465	23.439	-17,0%	5.918	6.579	-10,0%	30%	28%
Onbekend	8.468	8.014		3.929	3.941			
Grote gemeenten								
Amsterdam	12.612	14.920	-15,5%	5.663	6.500	-12,9%	45%	44%
Rotterdam	12.783	13.951	-8,4%	5.531	5.495	0,7%	43%	39%
Den Haag	9.078	10.504	-13,6%	4.277	4.752	-10,0%	47%	45%
Utrecht	4.853	5.878	-17,4%	1.882	2.072	-9,2%	39%	35%

Toelichting WW/NWW/WBB

UWV ziet de WW-informatie als een belangrijke factor om inzicht te krijgen in de dynamiek op de arbeidsmarkt. Daarentegen beschouwt UWV de cijfers m.b.t. de bij UWV geregistreerde niet-werkende werkzoekenden (NWW) primair als een administratief gegeven. Deze cijfers worden in sterke mate bepaald door registratieprocessen van UWV en gemeenten. De cijfers die UWV presenteert mogen overigens niet worden verward met de officiële werkloosheidscijfers, zoals deze door het CBS worden gepresenteerd.

WW

Bij de WW-uitkeringen wordt onderscheid gemaakt tussen 4 en 5 weekse verslagperiodes. Beëindigde WW-uitkeringen naar sector hebben betrekking op de sector van instroom. De WW-cijfers in de Nieuwsflits hebben betrekking op het aantal WW-uitkeringen en niet op het aantal personen met een WW-uitkering. Een persoon kan tegelijkertijd meerdere WW-uitkeringen hebben.

Met de Wet werk en zekerheid (Wwz) is er sinds juli 2015 een nieuwe WW-systematiek op basis van inkomsten-verrekening. Deze systematiek heeft een structureel verhogend effect op het aantal lopende WW-uitkeringen. Dit komt enerzijds doordat mensen die gaan werken een aanvulling uit de WW kunnen behouden en anderzijds doordat het recht op uitkering pas wordt beëindigd in de uitkeringsadministratie nadat gebleken is dat de opgegeven inkomsten overeenkomen met de inkomstenopgave van de werkgever in de Polisadministratie.

Zie ook:

<http://www.rijksoverheid.nl/documenten/kamerstukken/2016/02/18/kamerbrief-wwz-en-statistische-informatie-ww>

Niet-werkende werkzoekenden (NWW) en werkloze beroepsbevolking (WBB)

UWV WERKbedrijf publiceert cijfers over niet-werkende werkzoekenden (NWW) op de website www.werk.nl. De cijfers over NWW verschillen van samenstelling met de werkloze beroepsbevolking (WBB) die het CBS publiceert. Enerzijds staan niet alle werklozen ingeschreven bij UWV WERKbedrijf, dit betreft vooral personen zonder recht op een uitkering zoals jongeren en herintreders. Anderzijds staan er personen bij UWV ingeschreven die niet tot de werkloze beroepsbevolking horen. Dit betreft met name personen die niet direct beschikbaar zijn voor de arbeidsmarkt bijvoorbeeld omdat zij een opleiding of cursus volgen. Dit geldt ook voor personen die niet actief naar werk zoeken.

Een ander verschil is de wijze waarop beide cijfers tot stand komen: het NWW-cijfer komt voort uit de registratie van werkzoekenden door UWV, het WBB-cijfer van CBS komt tot stand door een enquête onder de beroepsbevolking.

Met ingang van januari 2015 zijn CBS en UWV overgestapt op een nieuwe definitie voor WBB en NWW. In plaats van de nationale definitie wordt voortaan de internationale (ILO) definitie voor zowel WBB als NWW gehanteerd.

Definities NWW en WBB m.i.v. januari 2015

- Niet-werkende werkzoekenden (NWW): bij UWV ingeschreven werkzoekenden van 15 t/m 74 jaar zonder werk of minder dan 1 uur per week werkzaam.
- Werkloze beroepsbevolking (WBB): personen van 15 t/m 74 jaar zonder werk of minder dan 1 uur per week werkzaam, die binnen 2 weken beschikbaar zijn voor de arbeidsmarkt en de afgelopen 4 weken naar werk hebben gezocht.

Betere ontsluiting arbeidsmarktinformatie

Op de UWV website werk.nl/arbeidsmarktinformatie vindt u actuele arbeidsmarktinformatie per regio en per sector. Ook geeft UWV er een integraal beeld van vraag, aanbod en knelpunten op de arbeidsmarkt. Met deze informatie krijgt u een goed beeld van het aantal werkzoekenden binnen uw eigen gemeente. Of u ziet in één oogopslag waar u geschikte medewerkers vindt.

