

Nieuwsflits Arbeidsmarkt

Augustus 2014



werken aan perspectief

Inhoudsopgave

WW-uitkeringen	2
Ingediende vacatures UWV en Spanningsindicator	5
Ingediende ontslagaanvragen en verleende ontslagvergunningen	7
Statistische bijlage	8
Toelichting NWW/WW/WBB	16

Colofon

De Nieuwsflits Arbeidsmarkt geeft maandelijks de feiten van de arbeidsmarkt over de voorafgaande periode. De Nieuwsflits omvat:

- Stand- en stroomcijfers van WW-uitkeringen naar sector, leeftijd, duur, geslacht en regio
- Bij UWV ingediende vacatures
- Bij UWV ingediende ontslagaanvragen en door UWV verleende ontslagvergunningen

De Nieuwsflits Arbeidsmarkt is een uitgave van de afdeling Arbeidsmarktinformatie en -advies van UWV.

Alles uit deze uitgave mag worden overgenomen, echter uitsluitend met bronvermelding.

WW-uitkeringen

WW-uitkeringen¹

	2014		mutatie		2013	2014/2013
	aug	jul	aantal	%	aug	% mutatie
Nieuw	42.139	57.446	-15.307	-26,6%	54.267	-22,3%
Lopend	430.400	436.957	-6.557	-1,5%	399.321	7,8%
Beëindigd	48.696	51.071	-2.375	-4,7%	49.524	-1,7%
-vanwege max. duur	14.288	17.841	-3.553	-19,9%	16.392	-12,8%
-vanwege werkhervatting	25.872	22.230	3.642	16,4%	25.184	2,7%
-overige redenen	8.536	11.000	-2.464	-22,4%	7.948	7,4%

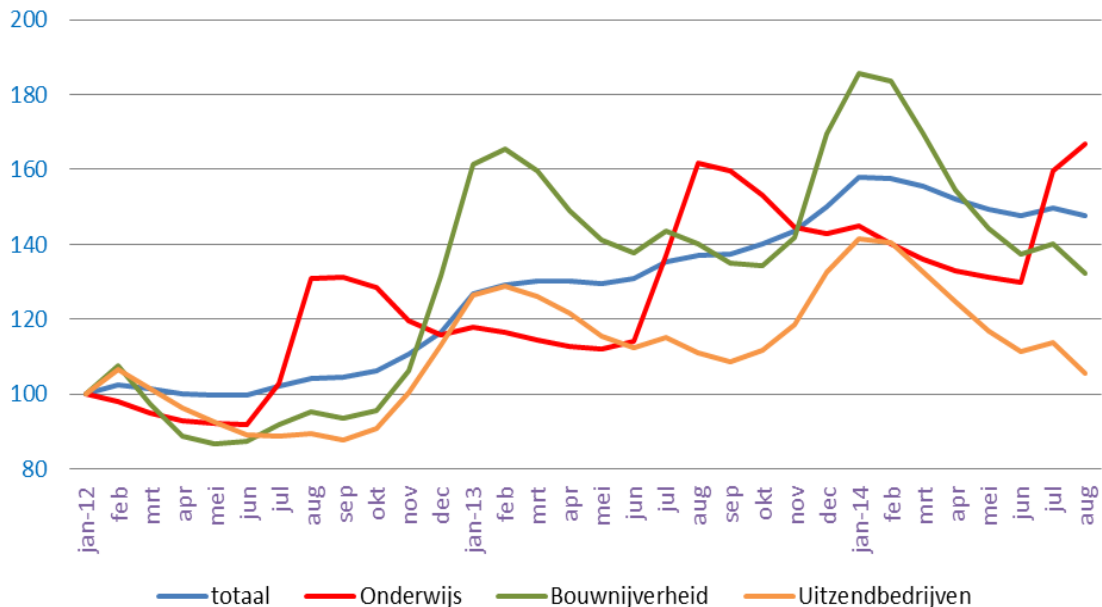
Daling lopende WW-uitkeringen; meer uitkeringen aan 55-plussers

Het aantal lopende WW-uitkeringen komt in augustus 2014 uit op 430.400, dat is 1,5 procent minder dan in juli. In augustus vorig jaar steeg het aantal uitkeringen vergeleken met juli nog met 1,2 procent. Voor alle leeftijdsgroepen m.u.v. de 55-plussers (+0,4%) is het aantal uitkeringen afgenomen. Jongeren tot 25 jaar laten in augustus de sterkste daling zien (-3,9%). Ook ten opzichte van augustus vorig jaar telt deze leeftijdsgroep minder uitkeringen (-12%). Onder 55-plussers kwam het aantal uitkeringen vergeleken met een jaar geleden 21 procent hoger uit.

Meer uitkeringen vanuit onderwijs minder vanuit uitzendbedrijven en bouw

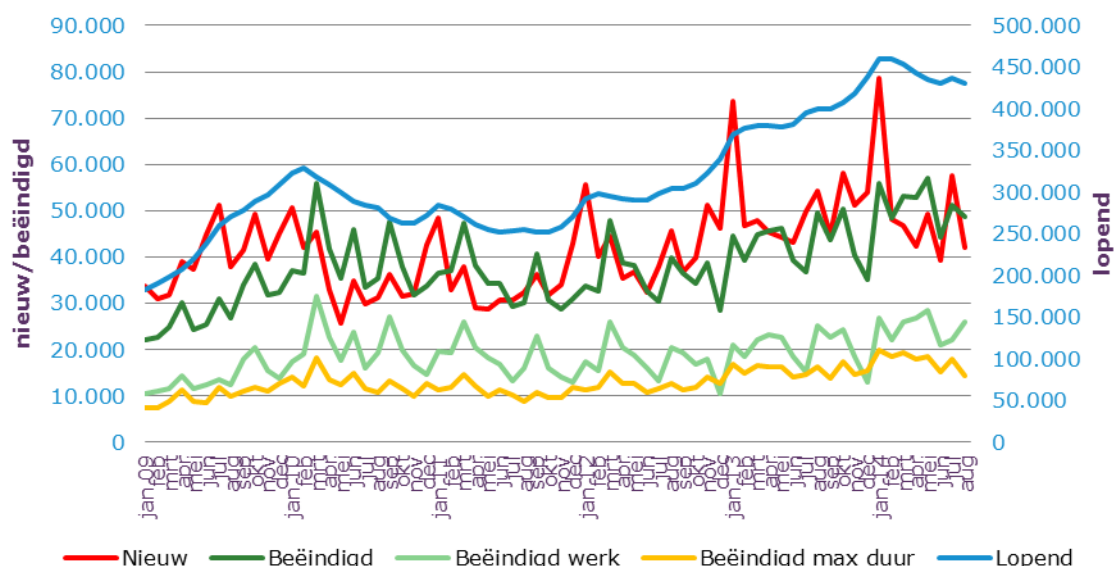
In augustus dit jaar nam het aantal lopende uitkeringen vooral af vanuit de uitzendbedrijven (-7,3%) en de bouwnijverheid (-5,8%). Het aantal WW-uitkeringen vanuit de uitzendsector is al bijna terug op het niveau van begin 2012. Een toename was er, zoals gebruikelijk in de zomermaanden, vanuit de sector onderwijs (+4,4%). De piek van het aantal uitkeringen in de zomermaanden wordt in de sector onderwijs echter steeds hoger.

Ontwikkeling lopende ww-uitkeringen totaal en sectoren onderwijs, bouw en uitzendbedrijven (indexcijfers 2012=100)



¹ Bij de WW-uitkeringen wordt onderscheid gemaakt tussen 4 en 5 weekse verslagperiodes. In 2014 zijn januari, mei, juli en oktober 5 weekse periodes. In 2013 waren dat januari, mei, augustus en oktober.

Nieuwe, lopende en beëindigde ww-uitkeringen



	jan t/m aug		mutatie		aandeel	
	2014	2013	abs	%	2014	2013
Nieuw	403.973	405.154	-1.181	-0,3%		
Beëindigd	411.304	346.020	65.284	18,9%	100%	100%
-max duur	141.496	126.013	15.483	12,3%	34%	36%
-werkhervatting	199.538	166.288	33.250	20,0%	49%	48%
-overige redenen	70.270	53.719	16.551	30,8%	17%	16%

Minder nieuwe WW-uitkeringen in 2014 voor mannen en jongeren

Er werden in de periode januari t/m augustus van dit jaar 405.100 nieuwe WW-uitkeringen verstrekt, vrijwel evenveel als in dezelfde periode van 2013. Aan mannen (-4%) en aan jongeren tot 25 jaar (-7%) werden dit jaar (t/m augustus) minder nieuwe uitkeringen verstrekt dan vorig jaar. Het aantal nieuwe uitkeringen aan 55-plussers nam dit jaar vergeleken met vorig jaar met 6 procent toe.

In de eerste acht maanden van 2014 werden vooral meer nieuwe uitkeringen verstrekt aan personen met een (para)medisch beroep (+12%). Naar sector bezien gold dit voor vervoer&opslag (+19%), banken (+14%) en zorg&welzijn (+14%).

Meer uitkeringen van 55-plussers beëindigd vanwege werkhervatting

In 2014 (t/m augustus) werden 411.300 WW-uitkeringen beëindigd, 19 procent meer dan in 2013. Het aantal vanwege werkhervatting beëindigde uitkeringen nam in een jaar tijd toe met 20 procent tot 199.500. Onder 55-plussers is het aantal vanwege werkhervatting beëindigde uitkeringen meer dan gemiddeld toegenomen (+32%). Van deze leeftijdsgroep werd in 2014 38 procent van de beëindigde uitkeringen vanwege werkhervatting beëindigd, tegen 49 procent gemiddeld.

Het aantal uitkeringen dat in 2014 vanwege werkhervatting werd beëindigd is meer dan gemiddeld toegenomen bij personen afkomstig uit de sectoren vervoer&opslag (+40%) en zorg&welzijn (+42%).

Sterke toename beëindigde uitkeringen vanwege bereiken maximale uitkeringsduur bij sector vervoer&opslag

Er werden in de eerste acht maanden van dit jaar 141.500 uitkeringen beëindigd vanwege het bereiken van de maximale uitkeringsduur, 12 procent meer dan in dezelfde periode vorig jaar. Van personen afkomstig uit de sector vervoer&opslag (+42%) is het aantal uitkeringen dat in 2014 werd beëindigd vanwege het bereiken van de maximale uitkeringsduur relatief het meest toegenomen.

	Lopende		Nieuwe		Beëindigde		Beëindigd werk	
	aantal	mutatie	aantal	mutatie	aantal	mutatie	aantal	mutati
januari 2013	369.279		73.717		44.625		21.043	
februari	376.687	2,0%	46.726	-36,6%	39.318	-11,9%	18.455	-12,3%
maart	379.697	0,8%	47.870	2,4%	44.860	14,1%	22.166	20,1%
april	379.515	0,0%	45.388	-5,2%	45.570	1,6%	23.206	4,7%
mei	377.770	-0,5%	44.372	-2,2%	46.117	1,2%	22.553	-2,8%
juni	381.555	1,0%	43.046	-3,0%	39.261	-14,9%	18.413	-18,4%
juli	394.578	3,4%	49.768	15,6%	36.745	-6,4%	15.268	-17,1%
augustus	399.321	1,2%	54.267	9,0%	49.524	34,8%	25.184	64,9%
september	400.370	0,3%	44.874	-17,3%	43.825	-11,5%	22.771	-9,6%
oktober	408.201	2,0%	58.153	29,6%	50.322	14,8%	24.297	6,7%
november	419.065	2,7%	51.174	-12,0%	40.310	-19,9%	18.450	-24,1%
december	437.731	4,5%	53.870	5,3%	35.204	-12,7%	12.993	-29,6%
januari 2014	460.491	5,2%	78.700	46,1%	55.940	58,9%	26.915	107,2%
februari	460.070	-0,1%	48.076	-38,9%	48.497	-13,3%	22.119	-17,8%
maart	453.830	-1,4%	46.861	-2,5%	53.101	9,5%	26.036	17,7%
april	443.297	-2,3%	42.215	-9,9%	52.748	-0,7%	26.940	3,5%
mei	435.546	-1,7%	49.281	16,7%	57.032	8,1%	28.530	5,9%
juni	430.582	-1,1%	39.255	-20,3%	44.219	-22,5%	20.896	-26,8%
juli	436.957	1,5%	57.446	46,3%	51.071	15,5%	22.230	6,4%
augustus	430.400	-1,5%	42.139	-26,6%	48.696	-4,7%	25.872	16,4%

Bij UWV ingediende vacatures en spanningsindicator

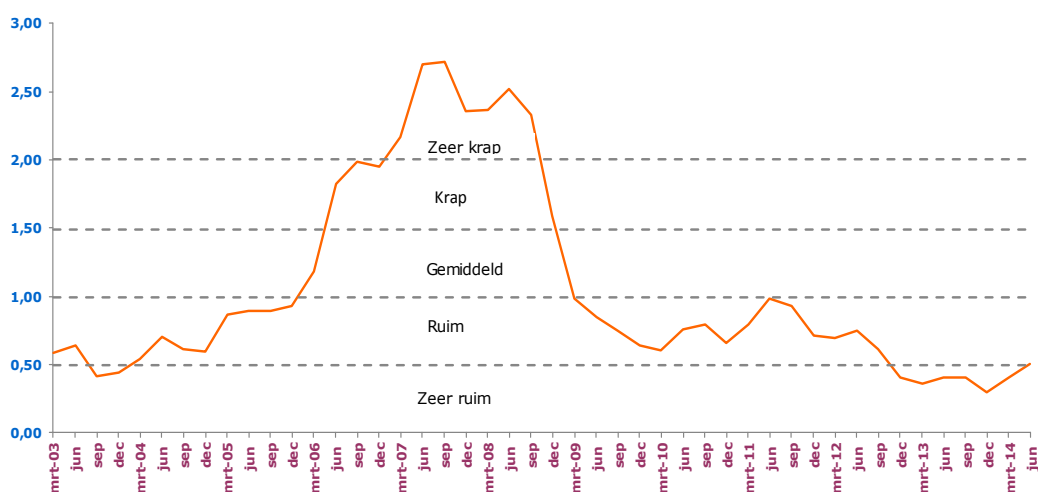
Veel meer vacatures ingediend bij UWV

Bij UWV werden in 2014 (t/m augustus) 266.400 vacatures ingediend, 34 procent meer dan in dezelfde periode van 2013. Bij informatica-beroepen is sprake van een forse toename van het aantal ingediende vacatures (+142%). Ook voor transportberoepen is het aantal ingediende vacatures flink gestegen (+58%). Minder vacatures werden er ingediend voor (para)medische beroepen (-3%) en openbare orde en veiligheidsberoepen (-2%).

	jan t/m aug		Mutatie	
	2014	2013	aantal	%
Agrarische beroepen	4.786	4.348	438	10,1%
Economisch-administratieve beroepen	58.209	45.688	12.521	27,4%
Informatica beroepen	20.222	8.360	11.862	141,9%
Medische en paramedische beroepen	4.038	4.145	-107	-2,6%
Openbare orde- en veiligheidsberoepen	3.304	3.361	-57	-1,7%
Pedagogische beroepen	1.687	1.392	295	21,2%
Sociaal-culturele beroepen	5.415	4.179	1.236	29,6%
Technische en industrieberoepen	117.655	86.316	31.339	36,3%
Transportberoepen	21.671	13.747	7.924	57,6%
Verzorgende en dienstverlenende beroepen	29.356	26.585	2.771	10,4%
Onbekend	17	7	10	
Totaal	266.360	198.128	68.232	34,4%

UWV Spanningsindicator

De UWV spanningsindicator² geeft aan dat de arbeidsmarkt in het 2^e kwartaal van 2014, sinds september 2012 weer "ruim" is. Bij de informatica-beroepen is sprake van een "krappe" arbeidsmarkt. Voor de meeste beroepen en arbeidsmarktregios geldt een "zeer ruime" arbeidsmarkt. Alleen in Zeeland is de arbeidsmarkt "gemiddeld".

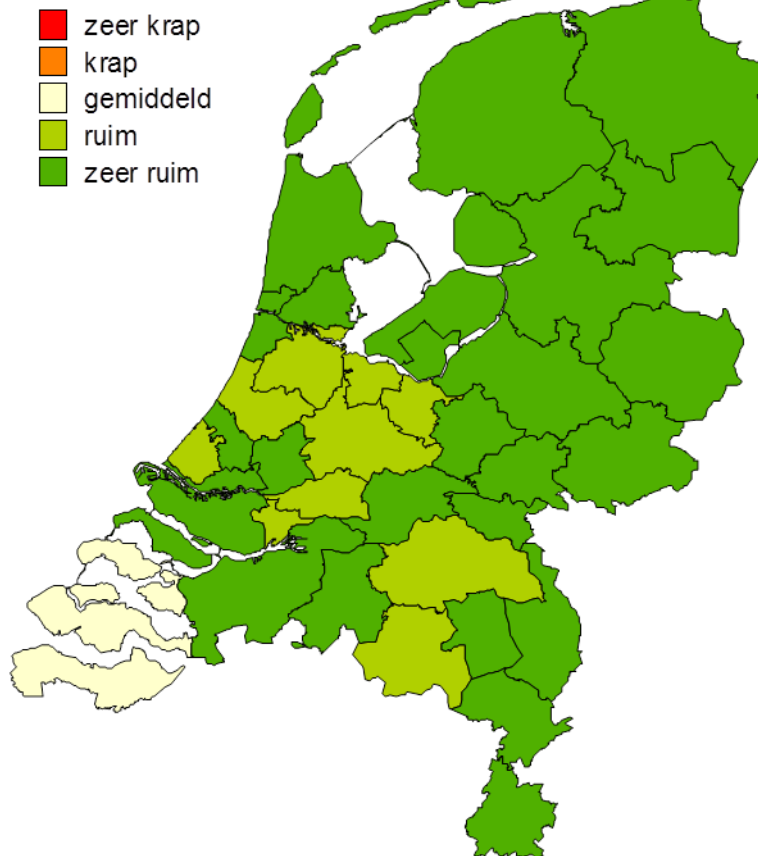


² Verhouding tussen openstaande vacatures in Nederland en het aantal niet-werkende werkzoekenden geregistreerd bij UWV korter dan 6 maanden werkzoekend.

Juni 2014	recent aanbod*	openstaande vacatures	v/a	
Totaal	213.953	112.935	0,5	ruim
Agrarische beroepen	3.841	1.129	0,3	zeer ruim
Economisch-administratieve beroepen	62.717	33.436	0,5	ruim
Informatica beroepen	4.443	8.877	2,0	krap
Medische en paramedische beroepen	6.223	6.034	1,0	ruim
Openbare orde- en veiligheidsberoepen	2.770	994	0,4	zeer ruim
Pedagogische beroepen	5.403	3.674	0,7	ruim
Sociaal-culturele beroepen	14.508	4.134	0,3	zeer ruim
Technische en industrieberoepen	48.831	17.442	0,4	zeer ruim
Transportberoepen	17.625	5.251	0,3	zeer ruim
Verzorgende en dienstverlenende beroepen	47.589	29.257	0,6	ruim
Onbekend	3	2.707		

* Bij UWV geregistreerde nww < 6 maanden werkzoekend

Spanningsindicator arbeidsmarkt
2014, 2e kw artaal



Ingediende ontslagaanvragen en verleende ontslagvergunningen

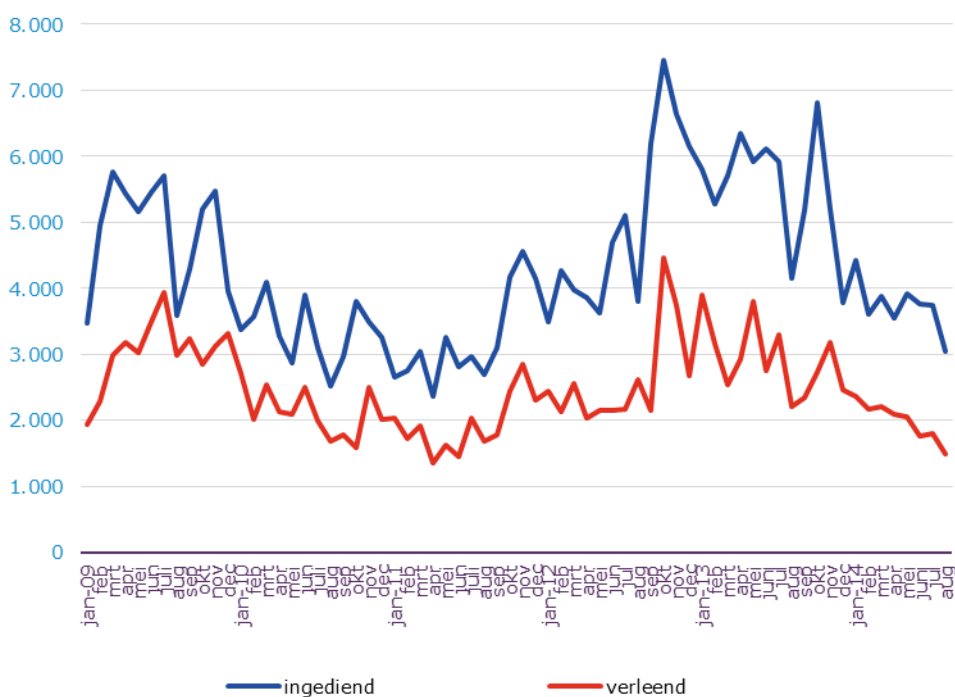
Een derde minder ontslagaanvragen ingediend en verleend

Er werden in de periode januari t/m augustus 2014 29.900 ontslagaanvragen ingediend bij UWV, 34 procent minder dan in dezelfde periode een jaar geleden.

Dit jaar (t/m augustus) werden er 15.900 ontslagvergunningen verleend, 35 procent minder dan in 2013. De meeste ontslagvergunningen (79%) werden verleend vanwege bedrijfseconomische redenen. Het aantal verleende ontslagvergunningen vanwege bedrijfseconomische redenen nam vergeleken met een jaar geleden met 39 procent af.

	jan t/m aug			aandeel	
	2014	2013	% mut.	2014	2013
Verleend					
-bedrijfseconomisch	12.643	20.830	-39%	79%	85%
-arbeidsongeschiktheid	2.636	2.997	-12%	17%	12%
-andere redenen	662	731	-9%	4%	3%
totaal	15.941	24.558	-35%	100%	100%
Ingediend	29.936	45.255	-34%		

Ingediende ontslagaanvragen en verleende ontslagvergunningen



Statistische bijlage

Lopende WW-uitkeringen

	2014		mutatie		2013		mutatie 2014 / 2013	
	aug	jul	abs.	%	aug	abs	abs	%
Totaal	430.400	436.957	-6.557	-1,5%	399.321	31.079	8%	
Geslacht								
mannen	222.625	228.850	-6.225	-2,7%	214.254	8.371	4%	
vrouwen	207.775	208.107	-332	-0,2%	185.067	22.708	12%	
Leeftijd								
15 - 25 jaar	15.498	16.133	-635	-3,9%	17.584	-2.086	-12%	
25 - 35 jaar	67.906	70.074	-2.168	-3,1%	69.558	-1.652	-2%	
35 - 45 jaar	93.749	96.312	-2.563	-2,7%	93.576	173	0%	
45 - 55 jaar	129.217	130.866	-1.649	-1,3%	116.109	13.108	11%	
>= 55 jaar	124.026	123.569	457	0,4%	102.488	21.538	21%	
onbekend	4	3	1		6	-2		
>= 50 jaar	191.506	191.545	-39	0,0%	161.754	29.752	18%	
Verstreken duur uitkering								
< 6 maanden	195.668	201.664	-5.996	-3,0%	214.689	-19.021	-9%	
6 - 12 maanden	101.763	103.741	-1.978	-1,9%	89.775	11.988	13%	
12 - 24 maanden	99.262	98.497	765	0,8%	71.875	27.387	38%	
>= 2 jaar	33.707	33.055	652	2,0%	22.982	10.725	47%	
Opleidingsniveau								
basisopleiding	39.643	41.287	-1.644	-4,0%				
vmb/mbo alg/mbo 1	109.373	112.345	-2.972	-2,6%				
vwo/havo	12.734	12.899	-165	-1,3%				
mbo 2 t/m 4	149.590	151.318	-1.728	-1,1%				
hbo	85.621	85.374	247	0,3%				
wo	30.135	30.109	26	0,1%				
onbekend	3.304	3.625	-321					
Beroepsrichting								
Agrarische	6.833	6.929	-96	-1,4%	6.312	521	8%	
Economisch-administratieve	137.982	138.655	-673	-0,5%	127.906	10076	8%	
Informatica beroepen	10.264	10.407	-143	-1,4%	9.737	527	5%	
Medische en paramedische	12.039	12.085	-46	-0,4%	10.287	1752	17%	
Openbare orde- en veiligheid	5.165	5.292	-127	-2,4%	4.734	431	9%	
Pedagogische	19.369	18.892	477	2,5%	17.903	1466	8%	
Sociaal-culturele	29.796	29.860	-64	-0,2%	27.925	1871	7%	
Technische en industrie	93.194	97.924	-4.730	-4,8%	91.972	1222	1%	
Transport	34.174	34.841	-667	-1,9%	31.522	2652	8%	
Verzorgende en dienstverlenende	78.402	78.576	-174	-0,2%	67.945	10457	15%	
Onbekend	3.182	3.496	-314		3.078	104		
Sector								
Landbouw en visserij	5.182	5.169	13	0,3%	4.390	792	18%	
Industrie en delfstoffen	56.408	56.990	-582	-1,0%	53.035	3.373	6%	
Grafische industrie	4.137	4.164	-27	-0,6%	3.812	325	9%	
Metaal- en technische bedrijven	22.476	22.723	-247	-1,1%	21.347	1.129	5%	
Metaalindustrie	5.317	5.385	-68	-1,3%	4.898	419	9%	
Energie, water en afvalvoorziening	452	442	10	2,3%	324	128	40%	
Bouwnijverheid	20.346	21.595	-1.249	-5,8%	21.588	-1.242	-6%	
Bouwbedrijf	16.841	17.706	-865	-4,9%	17.921	-1.080	-6%	
Handel	66.195	66.726	-531	-0,8%	62.086	4.109	7%	
Detailhandel	27.850	27.941	-91	-0,3%	25.405	2.445	10%	
Grootwinkelbedrijf	9.355	9.577	-222	-2,3%	8.992	363	4%	
Groothandel	28.990	29.208	-218	-0,7%	27.689	1.301	5%	
Horeca	14.682	14.899	-217	-1,5%	13.286	1.396	11%	
Vervoer en opslag	24.281	24.747	-466	-1,9%	20.325	3.956	19%	
Financiële en zakelijke diensten	144.303	148.890	-4.587	-3,1%	140.302	4.001	3%	
Banken	11.032	10.971	61	0,6%	9.243	1.789	19%	
Reiniging	8.454	8.653	-199	-2,3%	7.720	734	10%	
Uitzendbedrijven	45.783	49.383	-3.600	-7,3%	48.280	-2.497	-5%	
Zakelijke dienstverlening	63.136	63.785	-649	-1,0%	60.064	3.072	5%	
Openbaar bestuur	5.356	5.396	-40	-0,7%	4.459	897	20%	
Onderwijs	17.904	17.145	759	4,4%	17.369	535	3%	
Gezondheidszorg, welzijn en cultuur	74.067	73.699	368	0,5%	60.872	13.195	22%	
Culturele instellingen	6.046	6.251	-205	-3,3%	6.046	0	0%	
Gezondheidszorg en welzijn	68.021	67.448	573	0,8%	54.826	13.195	24%	
Onbekende sector	1.224	1.259	-35		1.285	-61		

Lopende WW-uitkeringen naar regio

	2014		mutatie		2013	mutatie 2014/2013	
	aug	jul	abs.	%	aug	abs	%
Totaal	430.400	436.957	-6.557	-1,5%	399.321	31.079	8%
Provincies							
Groningen	15.104	15.624	-520	-3,3%	13.795	1.309	9%
Friesland	17.633	18.605	-972	-5,2%	17.343	290	2%
Drenthe	13.275	14.099	-824	-5,8%	12.141	1.134	9%
Overijssel	31.504	32.819	-1315	-4,0%	29.732	1.772	6%
Flevoland	11.880	12.122	-242	-2,0%	11.385	495	4%
Gelderland	54.183	54.394	-211	-0,4%	48.327	5.856	12%
Utrecht	30.035	30.000	35	0,1%	28.073	1.962	7%
Noord-Holland	63.106	63.939	-833	-1,3%	60.009	3.097	5%
Zuid-Holland	85.259	85.926	-667	-0,8%	79.171	6.088	8%
Zeeland	7.695	7.694	1	0,0%	6.895	800	12%
Noord-Brabant	67.587	68.245	-658	-1,0%	62.657	4.930	8%
Limburg	29.401	29.753	-352	-1,2%	26.829	2.572	10%
Onbekend	3.738	3.737	1		2.964	774	
Grote gemeenten							
Amsterdam	21.470	21.843	-373	-1,7%	20.776	694	3%
Rotterdam	18.636	18.807	-171	-0,9%	17.848	788	4%
Den Haag	12.545	12.725	-180	-1,4%	11.733	812	7%
Utrecht	7.829	7.767	62	0,8%	7.547	282	4%
Arbeidsmarktregio							
Drenthe	8.000	8.638	-638	-7,4%	7.364	636	9%
Friesland	17.633	18.605	-972	-5,2%	17.343	290	2%
Groningen	18.903	19.536	-633	-3,2%	17.226	1.677	10%
IJsselvechtstreek	13.425	14.053	-628	-4,5%	12.406	1.019	8%
Stedendriehoek en Noordwest Veluwe	15.465	15.533	-68	-0,4%	13.995	1.470	11%
Twente	17.404	18.158	-754	-4,2%	16.613	791	5%
Achterhoek	8.437	8.424	13	0,2%	7.581	856	11%
Food Valley	6.437	6.419	18	0,3%	5.530	907	16%
Midden-Gelderland	12.805	12.893	-88	-0,7%	11.652	1.153	10%
Rivierenland	5.663	5.723	-60	-1,0%	4.807	856	18%
Rijk van Nijmegen	9.030	9.104	-74	-0,8%	8.167	863	11%
Amersfoort	7.946	7.903	43	0,5%	7.296	650	9%
Flevoland	11.334	11.574	-240	-2,1%	10.878	456	4%
Gooi- en Vechtstreek	6.138	6.185	-47	-0,8%	5.708	430	8%
Midden-Utrecht	19.862	19.810	52	0,3%	18.800	1.062	6%
Noord-Holland Noord	12.695	12.910	-215	-1,7%	12.238	457	4%
Zaanstreek/Waterland	7.427	7.480	-53	-0,7%	6.895	532	8%
Zuid-Kennemerland	8.197	8.226	-29	-0,4%	7.785	412	5%
Groot Amsterdam	29.820	30.325	-505	-1,7%	28.448	1.372	5%
Haaglanden	17.630	17.823	-193	-1,1%	16.236	1.394	9%
Holland Rijnland	10.729	10.875	-146	-1,3%	10.002	727	7%
Midden-Holland	4.728	4.805	-77	-1,6%	4.439	289	7%
Zuid-Holland Centraal	7.520	7.581	-61	-0,8%	7.022	498	7%
Drechtsteden	6.397	6.409	-12	-0,2%	5.939	458	8%
Gorinchem	2.837	2.854	-17	-0,6%	2.486	351	14%
Rijnmond	35.694	35.857	-163	-0,5%	33.268	2.426	7%
West-Brabant	19.089	19.311	-222	-1,1%	17.572	1.517	9%
Zeeland	7.695	7.694	1	0,0%	6.895	800	12%
Helmond-De Peel	6.862	6.999	-137	-2,0%	6.180	682	11%
Midden-Brabant	12.625	12.719	-94	-0,7%	12.025	600	5%
Noordoost-Brabant	16.139	16.324	-185	-1,1%	15.059	1.080	7%
Zuidoost-Brabant	12.872	12.892	-20	-0,2%	11.821	1.051	9%
Midden-Limburg	5.912	6.008	-96	-1,6%	5.417	495	9%
Noord-Limburg	8.266	8.347	-81	-1,0%	7.547	719	10%
Zuid-Limburg	15.046	15.223	-177	-1,2%	13.717	1.329	10%
Onbekend	3.738	3.737	1		2.964	774	

Nieuwe WW-uitkeringen, cumulatief

	jan t/m aug		mutatie	
	2014	2013	abs.	%
Totaal	403.973	405.154	-1.181	0%
Geslacht				
mannen	218.858	226.964	-8.106	-4%
vrouwen	185.115	178.190	6.925	4%
Leeftijd				
15 - 25 jaar	47.262	50.658	-3.396	-7%
25 - 35 jaar	118.392	118.498	-106	0%
35 - 45 jaar	93.694	96.587	-2.893	-3%
45 - 55 jaar	90.444	88.519	1.925	2%
>= 55 jaar	53.972	50.828	3.144	6%
onbekend	209	64	145	
>=50 jaar	97.376	92.530	4.846	5%
Maximale duur uitkering				
< 6 maanden	114.014	113.484	530	0%
6 - 12 maanden	67.367	68.402	-1.035	-2%
12 - 24 maanden	99.515	102.284	-2.769	-3%
>= 2 jaar	123.077	120.984	2.093	2%
Beroepsrichting				
Agrarische	8.508	8.235	273	3%
Economisch-administratieve	108.097	110.992	-2.895	-3%
Informatica beroepen	8.856	9.194	-338	-4%
Medische en paramedische	11.449	10.241	1.208	12%
Openbare orde- en veiligheid	4.886	4.890	-4	0%
Pedagogische	16.524	15.926	598	4%
Sociaal-culturele	26.042	26.057	-15	0%
Technische en industrie	104.706	110.474	-5.768	-5%
Transport	33.510	33.475	35	0%
Verzorgende en dienstverlenende	71.858	69.820	2.038	3%
Onbekend	9.537	5.850	3.687	
Sector				
Landbouw en visserij	6.577	5.766	811	14%
Industrie en delfstoffen	46.611	48.473	-1.862	-4%
Grafische industrie	2.615	2.475	140	6%
Metaal- en technische bedrijven	20.822	22.884	-2.062	-9%
Metaalindustrie	4.446	4.252	194	5%
Energie, water en afvalvoorziening	379	278	101	36%
Bouwnijverheid	17.882	24.180	-6.298	-26%
Bouwbedrijf	14.065	18.848	-4.783	-25%
Handel	58.213	60.993	-2.780	-5%
Detailhandel	24.380	24.834	-454	-2%
Grootwinkelbedrijf	10.647	11.187	-540	-5%
Groothandel	23.186	24.972	-1.786	-7%
Horeca	16.330	14.725	1.605	11%
Vervoer en opslag	24.495	20.532	3.963	19%
Financiële en zakelijke diensten	148.989	152.910	-3.921	-3%
Banken	6.573	5.774	799	14%
Reiniging	7.898	7.699	199	3%
Uitzendbedrijven	68.675	72.796	-4.121	-6%
Zakelijke dienstverlening	55.498	55.811	-313	-1%
Openbaar bestuur	3.889	3.471	418	12%
Onderwijs	15.071	14.686	385	3%
Gezondheidszorg, welzijn en cultuur	64.180	57.769	6.411	11%
Culturele instellingen	5.115	5.793	-678	-12%
Gezondheidszorg en welzijn	59.065	51.976	7.089	14%
Onbekende sector	1.357	1.371	-14	

Nieuwe WW-uitkeringen naar regio, cumulatief

	jan t/m aug		mutatie	
	2014	2013	abs.	%
Totaal	403.973	405.154	-1.181	0%
Provincies				
Groningen	15.026	14.871	155	1%
Friesland	16.770	17.906	-1.136	-6%
Drenthe	13.682	13.586	96	1%
Overijssel	30.257	30.861	-604	-2%
Flevoland	10.583	11.048	-465	-4%
Gelderland	48.152	47.430	722	2%
Utrecht	26.473	27.664	-1.191	-4%
Noord-Holland	57.384	58.055	-671	-1%
Zuid-Holland	78.235	80.084	-1.849	-2%
Zeeland	7.196	7.156	40	1%
Noord-Brabant	60.900	60.932	-32	0%
Limburg	29.425	28.710	715	2%
Onbekend	9.890	6.851	3.039	
Grote gemeenten				
Amsterdam	19.969	20.295	-326	-2%
Rotterdam	18.227	19.246	-1.019	-5%
Den Haag	12.490	12.428	62	0%
Utrecht	7.898	8.342	-444	-5%
Arbeidsmarktregio				
Drenthe	8.744	8.874	-130	-1%
Friesland	16.770	17.906	-1.136	-6%
Groningen	18.520	18.163	357	2%
IJsselvechtstreek	14.123	13.805	318	2%
Stedendriehoek en Noordwest Veluwe	13.954	13.825	129	1%
Twente	15.768	16.666	-898	-5%
Achterhoek	7.548	7.268	280	4%
Food Valley	5.862	5.610	252	4%
Midden-Gelderland	11.098	11.128	-30	0%
Rivierenland	5.145	4.872	273	6%
Rijk van Nijmegen	7.812	7.753	59	1%
Amersfoort	6.884	7.104	-220	-3%
Flevoland	10.074	10.555	-481	-5%
Gooi- en Vechtstreek	5.012	5.138	-126	-2%
Midden-Utrecht	17.675	18.818	-1.143	-6%
Noord-Holland Noord	12.324	12.594	-270	-2%
Zaanstreek/Waterland	6.614	6.532	82	1%
Zuid-Kennemerland	7.466	7.534	-68	-1%
Groot Amsterdam	26.836	27.190	-354	-1%
Haaglanden	17.094	16.893	201	1%
Holland Rijnland	9.598	9.926	-328	-3%
Midden-Holland	4.051	4.136	-85	-2%
Zuid-Holland Centraal	6.485	6.442	43	1%
Drechtsteden	5.785	6.148	-363	-6%
Gorinchem	2.578	2.424	154	6%
Rijnmond	32.893	34.336	-1.443	-4%
West-Brabant	16.624	16.844	-220	-1%
Zeeland	7.196	7.156	40	1%
Helmond-De Peel	6.691	6.382	309	5%
Midden-Brabant	11.379	11.520	-141	-1%
Noordoost-Brabant	14.243	14.388	-145	-1%
Zuidoost-Brabant	11.963	11.798	165	1%
Midden-Limburg	5.773	5.712	61	1%
Noord-Limburg	7.897	7.834	63	1%
Zuid-Limburg	15.604	15.029	575	4%
Onbekend	9.890	6.851	3.039	

Beëindigde WW-uitkeringen, cumulatief

	jan t/m aug		mutatie	
	2014	2013	abs.	%
Totaal	411.304	346.020	65.284	19%
Reden				
maximale duur	141.496	126.013	15.483	12%
werkherhvatting	199.538	166.288	33.250	20%
overig	70.270	53.719	16.551	31%
Geslacht				
mannen	235.098	202.302	32.796	16%
vrouwen	176.206	143.718	32.488	23%
Leeftijd				
15 - 25 jaar	49.685	46.503	3.182	7%
25 - 35 jaar	125.794	106.940	18.854	18%
35 - 45 jaar	97.452	81.328	16.124	20%
45 - 55 jaar	86.837	69.840	16.997	24%
>= 55 jaar	51.477	41.396	10.081	24%
onbekend	59	13	46	
>=50 jaar	91.912	73.948	17.964	24%
Duur uitkering				
< 6 maanden	254.414	227.502	26.912	12%
6 - 12 maanden	75.896	58.202	17.694	30%
12 - 24 maanden	51.390	36.543	14.847	41%
>= 2 jaar	29.604	23.773	5.831	25%
Beroepsrichting				
Agrarische	11.642	9.563	2.079	22%
Economisch-administratieve	105.553	91.144	14.409	16%
Informatica beroepen	8.663	7.733	930	12%
Medische en paramedische	10.683	8.113	2.570	32%
Openbare orde- en veiligheid	4.837	4.208	629	15%
Pedagogische	12.752	10.196	2.556	25%
Sociaal-culturele	24.351	21.153	3.198	15%
Technische en industrie	118.296	101.951	16.345	16%
Transport	36.669	31.217	5.452	17%
Verzorgende en dienstverlenende	72.603	56.534	16.069	28%
Onbekend	5.255	4.208	1.047	
Sector				
Landbouw en visserij	8.442	6.403	2.039	32%
Industrie en delfstoffen	46.417	39.482	6.935	18%
Grafische industrie	2.341	2.280	61	3%
Metaal- en technische bedrijven	21.305	17.429	3.876	22%
Metaalindustrie	4.077	3.578	499	14%
Energie, water en afvalvoorziening	299	220	79	36%
Bouwnijverheid	23.642	22.835	807	4%
Bouwbedrijf	17.134	16.459	675	4%
Handel	58.573	49.247	9.326	19%
Detailhandel	24.492	20.137	4.355	22%
Grootwinkelbedrijf	10.604	8.699	1.905	22%
Groothandel	23.477	20.411	3.066	15%
Horeca	18.457	14.199	4.258	30%
Vervoer en opslag	23.951	16.794	7.157	43%
Financiële en zakelijke diensten	158.020	140.356	17.664	13%
Banken	5.553	4.755	798	17%
Reiniging	7.957	6.521	1.436	22%
Uitzendbedrijven	80.532	73.623	6.909	9%
Zakelijke dienstverlening	54.001	46.274	7.727	17%
Openbaar bestuur	3.746	2.956	790	27%
Onderwijs	11.805	9.761	2.044	21%
Gezondheidszorg, welzijn en cultuur	56.532	42.356	14.176	33%
Culturele instellingen	5.586	5.285	301	6%
Gezondheidszorg en welzijn	50.946	37.071	13.875	37%
Onbekende sector	1.420	1.411	9	

Beëindigde WW-uitkeringen naar regio

	jan t/m aug		mutatie	
	2014	2013	abs.	%
Totaal	411.304	346.020	65.284	19%
Provincies				
Groningen	15.556	13.683	1.873	14%
Friesland	19.793	17.124	2.669	16%
Drenthe	14.665	12.933	1.732	13%
Overijssel	31.860	26.133	5.727	22%
Flevoland	11.021	9.101	1.920	21%
Gelderland	47.044	39.133	7.911	20%
Utrecht	25.952	21.397	4.555	21%
Noord-Holland	57.846	48.618	9.228	19%
Zuid-Holland	79.214	67.652	11.562	17%
Zeeland	7.723	6.743	980	15%
Noord-Brabant	60.628	51.620	9.008	17%
Limburg	29.863	26.090	3.773	14%
Onbekend	10.139	5.793	4.346	
Grote gemeenten				
Amsterdam	19.947	17.009	2.938	17%
Rotterdam	18.652	16.428	2.224	14%
Den Haag	13.135	11.506	1.629	14%
Utrecht	7.782	6.618	1.164	18%
Arbeidsmarktregio				
Drenthe	9.664	8.582	1.082	13%
Friesland	19.793	17.124	2.669	16%
Groningen	19.152	16.810	2.342	14%
IJsselvechtstreek	14.413	11.560	2.853	25%
Stedendriehoek en Noordwest Veluwe	13.886	11.179	2.707	24%
Twente	17.062	14.387	2.675	19%
Achterhoek	7.417	6.161	1.256	20%
Food Valley	5.660	4.600	1.060	23%
Midden-Gelderland	10.919	9.016	1.903	21%
Rivierenland	4.931	4.076	855	21%
Rijk van Nijmegen	7.436	6.565	871	13%
Amersfoort	6.701	5.623	1.078	19%
Flevoland	10.517	8.686	1.831	21%
Gooi- en Vechtstreek	4.795	4.174	621	15%
Midden-Utrecht	17.430	14.375	3.055	21%
Noord-Holland Noord	13.218	10.960	2.258	21%
Zaanstreek/Waterland	6.593	5.435	1.158	21%
Zuid-Kennemerland	7.439	6.341	1.098	17%
Groot Amsterdam	26.624	22.397	4.227	19%
Haaglanden	17.794	15.381	2.413	16%
Holland Rijnland	9.790	7.985	1.805	23%
Midden-Holland	4.091	3.394	697	21%
Zuid-Holland Centraal	6.381	5.466	915	17%
Drechtsteden	5.869	4.931	938	19%
Gorinchem	2.439	1.939	500	26%
Rijnmond	33.072	28.719	4.353	15%
West-Brabant	16.775	14.131	2.644	19%
Zeeland	7.723	6.743	980	15%
Helmond-De Peel	6.635	5.565	1.070	19%
Midden-Brabant	11.529	9.831	1.698	17%
Noordoost-Brabant	14.304	12.164	2.140	18%
Zuidoost-Brabant	11.385	9.929	1.456	15%
Midden-Limburg	5.864	5.082	782	15%
Noord-Limburg	8.405	7.148	1.257	18%
Zuid-Limburg	15.459	13.768	1.691	12%
Onbekend	10.139	5.793	4.346	

Beëindigde WW-uitkeringen vanwege werkherhervatting

	2014		aandeel	2013		aandeel	% mutatie
	totaal	werk	werk	totaal	werk	werk	2013/2014
Totaal	411.304	199.538	49%	346.020	166.288	48%	20%
Geslacht							
mannen	235.098	127.382	54%	202.302	108.278	54%	18%
vrouwen	176.206	72.156	41%	143.718	58.010	40%	24%
Leeftijd							
15 - 25 jaar	49.685	18.846	38%	46.503	17.609	38%	7%
25 - 35 jaar	125.794	61.021	49%	106.940	51.932	49%	18%
35 - 45 jaar	97.452	52.515	54%	81.328	44.291	54%	19%
45 - 55 jaar	86.837	47.434	55%	69.840	37.557	54%	26%
>= 55 jaar	51.477	19.699	38%	41.396	14.896	36%	32%
onbekend	59	23		13	3		
>=50 jaar	91.912	41.548	45%	73.948	31.823	43%	31%
Duur uitkering							
< 6 maanden	254.414	149.160	59%	227.502	131.427	58%	13%
6 - 12 maanden	75.896	34.717	46%	58.202	24.776	43%	40%
12 - 24 maanden	51.390	13.939	27%	36.543	8.910	24%	56%
>= 2 jaar	29.604	1.722	6%	23.773	1.175	5%	47%
Beroepsrichting							
Agrarische	11.642	6.379	55%	9.563	5.102	53%	25%
Economisch-administratieve	105.553	50.195	48%	91.144	43.226	47%	16%
Informatica beroepen	8.663	4.680	54%	7.733	4.204	54%	11%
Medische en paramedische	10.683	4.969	47%	8.113	3.924	48%	27%
Openbare orde- en veiligheid	4.837	1.851	38%	4.208	1.604	38%	15%
Pedagogische	12.752	6.138	48%	10.196	4.775	47%	29%
Sociaal-culturele	24.351	10.680	44%	21.153	9.351	44%	14%
Technische en industrie	118.296	69.301	59%	101.951	58.336	57%	19%
Transport	36.669	17.113	47%	31.217	14.491	46%	18%
Verzorgende en dienstverlenende	72.603	26.097	36%	56.534	19.521	35%	34%
Onbekend	5.255	2.135		4.208	1.754		
Sector							
Landbouw en visserij	8.442	4.823	57%	6.403	3.703	58%	30%
Industrie en delfstoffen	46.417	24.448	53%	39.482	20.055	51%	22%
Grafische industrie	2.341	1.032	44%	2.280	949	42%	9%
Metaal- en technische bedrijven	21.305	12.173	57%	17.429	9.732	56%	25%
Metaalindustrie	4.077	2.323	57%	3.578	1.906	53%	22%
Energie, water en afvalvoorziening	299	117	39%	220	94	43%	24%
Bouwnijverheid	23.642	16.517	70%	22.835	15.896	70%	4%
Bouwbedrijf	17.134	11.617	68%	16.459	11.137	68%	4%
Handel	58.573	25.124	43%	49.247	21.213	43%	18%
Detailhandel	24.492	9.848	40%	20.137	7.943	39%	24%
Grootwinkelbedrijf	10.604	3.668	35%	8.699	2.998	34%	22%
Groothandel	23.477	11.608	49%	20.411	10.272	50%	13%
Horeca	18.457	7.702	42%	14.199	5.854	41%	32%
Vervoer en opslag	23.951	11.022	46%	16.794	7.886	47%	40%
Financiële en zakelijke diensten	158.020	79.213	50%	140.356	68.240	49%	16%
Banken	5.553	2.443	44%	4.755	1.924	40%	27%
Reiniging	7.957	2.116	27%	6.521	1.697	26%	25%
Uitzendbedrijven	80.532	43.923	55%	73.623	38.336	52%	15%
Zakelijke dienstverlening	54.001	27.005	50%	46.274	22.897	49%	18%
Openbaar bestuur	3.746	1.418	38%	2.956	1.108	37%	28%
Onderwijs	11.805	5.393	46%	9.761	4.513	46%	19%
Gezondheidszorg, welzijn en cultuur	56.532	23.053	41%	42.356	17.064	40%	35%
Culturele instellingen	5.586	2.866	51%	5.285	2.815	53%	2%
Gezondheidszorg en welzijn	50.946	20.187	40%	37.071	14.249	38%	42%
Onbekende sector	1.420	708		1.411	662		
Provincies							
Groningen	15.556	8.312	53%	13.683	7.214	53%	15%
Friesland	19.793	11.807	60%	17.124	9.648	56%	22%
Drenthe	14.665	8.731	60%	12.933	7.614	59%	15%
Overijssel	31.860	17.620	55%	26.133	13.916	53%	27%
Flevoland	11.021	4.801	44%	9.101	4.099	45%	17%
Gelderland	47.044	23.530	50%	39.133	19.224	49%	22%
Utrecht	25.952	11.884	46%	21.397	9.937	46%	20%
Noord-Holland	57.846	25.027	43%	48.618	21.218	44%	18%
Zuid-Holland	79.214	34.976	44%	67.652	29.280	43%	19%
Zeeland	7.723	3.824	50%	6.743	3.438	51%	11%
Noord-Brabant	60.628	30.259	50%	51.620	25.260	49%	20%
Limburg	29.863	15.836	53%	26.090	13.898	53%	14%
Onbekend	10.139	2.931		5.793	1.542		
Grote gemeenten							
Amsterdam	19.947	7.163	36%	17.009	6.352	37%	13%
Rotterdam	18.652	7.539	40%	16.428	6.365	39%	18%
Den Haag	13.135	5.074	39%	11.506	4.421	38%	15%
Utrecht	7.782	3.400	44%	6.618	2.877	43%	18%

Beëindigde WW-uitkeringen vanwege bereiken maximale uitkeringsduur

	2014		aandeel	2013		aandeel	% mutatie
	totaal	max.duur	max.duur	totaal	max.duur	max.duur	2013/2014
Totaal	411.304	141.496	34%	346.020	126.013	36%	12%
Geslacht							
mannen	235.098	72.544	31%	202.302	66.798	33%	9%
vrouwen	176.206	68.952	39%	143.718	59.215	41%	16%
Leeftijd							
15 - 25 jaar	49.685	25.627	52%	46.503	24.664	53%	4%
25 - 35 jaar	125.794	46.668	37%	106.940	41.458	39%	13%
35 - 45 jaar	97.452	29.199	30%	81.328	24.703	30%	18%
45 - 55 jaar	86.837	23.203	27%	69.840	19.924	29%	16%
>= 55 jaar	51.477	16.774	33%	41.396	15.254	37%	10%
onbekend	59	25		13	10		
>=50 jaar	91.912	27.284	30%	73.948	24.681	33%	11%
Duur uitkering							
< 6 maanden	254.414	69.799	27%	227.502	67.379	30%	4%
6 - 12 maanden	75.896	22.211	29%	58.202	19.936	34%	11%
12 - 24 maanden	51.390	25.347	49%	36.543	19.109	52%	33%
>= 2 jaar	29.604	24.139	82%	23.773	19.589	82%	23%
Beroepsrichting							
Agrarische	11.642	3.681	32%	9.563	3.327	35%	11%
Economisch-administratieve	105.553	37.071	35%	91.144	33.420	37%	11%
Informatica beroepen	8.663	2.849	33%	7.733	2.592	34%	10%
Medische en paramedische	10.683	3.572	33%	8.113	2.725	34%	31%
Openbare orde- en veiligheid	4.837	2.059	43%	4.208	1.886	45%	9%
Pedagogische	12.752	4.168	33%	10.196	3.496	34%	19%
Sociaal-culturele	24.351	9.194	38%	21.153	8.137	38%	13%
Technische en industrie	118.296	32.285	27%	101.951	30.531	30%	6%
Transport	36.669	12.853	35%	31.217	11.731	38%	10%
Verzorgende en dienstverlenende	72.603	31.571	43%	56.534	26.373	47%	20%
Onbekend	5.255	2.193		4.208	1.795		
Sector							
Landbouw en visserij	8.442	2.530	30%	6.403	1.963	31%	29%
Industrie en delfstoffen	46.417	13.722	30%	39.482	12.949	33%	6%
Grafische industrie	2.341	862	37%	2.280	978	43%	-12%
Metaal- en technische bedrijven	21.305	5.561	26%	17.429	5.203	30%	7%
Metaalindustrie	4.077	1.026	25%	3.578	1.053	29%	-3%
Energie, water en afvalvoorziening	299	123	41%	220	90	41%	37%
Bouwnijverheid	23.642	4.059	17%	22.835	4.266	19%	-5%
Bouwbedrijf	17.134	3.102	18%	16.459	3.218	20%	-4%
Handel	58.573	22.941	39%	49.247	20.246	41%	13%
Detailhandel	24.492	9.880	40%	20.137	8.637	43%	14%
Grootwinkelbedrijf	10.604	5.254	50%	8.699	4.509	52%	17%
Groothandel	23.477	7.807	33%	20.411	7.100	35%	10%
Horeca	18.457	7.517	41%	14.199	6.024	42%	25%
Vervoer en opslag	23.951	8.388	35%	16.794	5.963	36%	41%
Financiële en zakelijke diensten	158.020	54.356	34%	140.356	52.229	37%	4%
Banken	5.553	2.088	38%	4.755	2.001	42%	4%
Reiniging	7.957	4.127	52%	6.521	3.436	53%	20%
Uitzendbedrijven	80.532	25.854	32%	73.623	26.364	36%	-2%
Zakelijke dienstverlening	54.001	18.029	33%	46.274	16.298	35%	11%
Openbaar bestuur	3.746	1.666	44%	2.956	1.310	44%	27%
Onderwijs	11.805	4.203	36%	9.761	3.504	36%	20%
Gezondheidszorg, welzijn en cultuur	56.532	21.498	38%	42.356	16.963	40%	27%
Culturele instellingen	5.586	1.678	30%	5.285	1.573	30%	7%
Gezondheidszorg en welzijn	50.946	19.820	39%	37.071	15.390	42%	29%
Onbekende sector	1.420	493		1.411	506		
Provincies							
Groningen	15.556	4.929	32%	13.683	4.771	35%	3%
Friesland	19.793	5.402	27%	17.124	5.244	31%	3%
Drenthe	14.665	3.815	26%	12.933	3.592	28%	6%
Overijssel	31.860	9.506	30%	26.133	8.565	33%	11%
Flevoland	11.021	4.109	37%	9.101	3.547	39%	16%
Gelderland	47.044	15.175	32%	39.133	13.365	34%	14%
Utrecht	25.952	9.036	35%	21.397	7.878	37%	15%
Noord-Holland	57.846	21.832	38%	48.618	19.064	39%	15%
Zuid-Holland	79.214	30.950	39%	67.652	28.406	42%	9%
Zeeland	7.723	2.393	31%	6.743	2.041	30%	17%
Noord-Brabant	60.628	19.649	32%	51.620	17.769	34%	11%
Limburg	29.863	9.348	31%	26.090	8.409	32%	11%
Onbekend	10.139	5.352		5.793	3.362		
Grote gemeenten							
Amsterdam	19.947	9.014	45%	17.009	7.739	45%	16%
Rotterdam	18.652	7.841	42%	16.428	7.564	46%	4%
Den Haag	13.135	6.069	46%	11.506	5.569	48%	9%
Utrecht	7.782	2.930	38%	6.618	2.648	40%	11%

Toelichting WW/NWW/WBB

UWV ziet de WW-informatie als een belangrijke factor om inzicht te krijgen in de dynamiek op de arbeidsmarkt. Daarentegen beschouwt UWV de cijfers m.b.t. de bij UWV geregistreerde niet-werkende werkzoekenden (NWW) primair als een administratief gegeven. Deze cijfers worden in sterke mate bepaald door registratieprocessen van UWV en gemeenten. De cijfers die UWV presenteert mogen overigens niet worden verward met de officiële werkloosheidscijfers, zoals deze door het CBS worden gepresenteerd.

WW

Bij de WW-uitkeringen wordt onderscheid gemaakt tussen 4 en 5 weekse verslagperiodes. In 2014 zijn januari, mei, juli en oktober 5-weekse periodes. In 2013 waren dat januari, mei, augustus en oktober. Beëindigde WW-uitkeringen naar sector hebben betrekking op de sector van instroom. De WW-cijfers in de Nieuwsflits hebben betrekking op het aantal WW-uitkeringen en niet op het aantal personen met een WW-uitkering. Een persoon kan tegelijkertijd meerdere WW-uitkeringen hebben.

Niet-werkende werkzoekenden (NWW) en werkloze beroepsbevolking (WBB)

UWV WERKbedrijf publiceert cijfers over niet-werkende werkzoekenden (NWW) op de website www.werk.nl. De cijfers over NWW verschillen van samenstelling met de werkloze beroepsbevolking (WBB) die het CBS publiceert. Enerzijds staan niet alle werklozen ingeschreven bij UWV WERKbedrijf, dit betreft vooral personen zonder recht op een uitkering zoals jongeren en herintreders. Anderzijds staan er personen bij UWV ingeschreven die niet tot de werkloze beroepsbevolking horen. Dit betreft met name personen die niet direct beschikbaar zijn voor de arbeidsmarkt bijvoorbeeld omdat zij een opleiding of cursus volgen. Dit geldt ook voor personen die niet actief naar werk zoeken.

Een ander verschil is de wijze waarop beide cijfers tot stand komen: het NWW-cijfer komt voort uit de registratie van werkzoekenden door UWV, het WBB-cijfer van CBS komt tot stand door een enquête onder de beroepsbevolking.

Definities NWW en WBB

- Niet-werkende werkzoekenden (NWW): bij UWV ingeschreven werkzoekenden zonder werk of minder dan 12 uur per week werkzaam.
- Werkloze beroepsbevolking (WBB): personen van 15-65 jaar zonder werk of minder dan 12 uur per week werkzaam, die direct beschikbaar zijn voor de arbeidsmarkt en actief naar werk zoeken.

Betere ontsluiting arbeidsmarktinformatie

UWV heeft de website werk.nl/arbeidsmarktinformatie vernieuwd om haar arbeidsmarktinformatie nog beter te ontsluiten. Op deze site vindt u actuele arbeidsmarktinformatie per regio en per sector. Ook geeft UWV er een integraal beeld van vraag, aanbod en knelpunten op de arbeidsmarkt. Met deze informatie krijgt u een goed beeld van het aantal werkzoekenden binnen uw eigen gemeente. Of u ziet in één oogopslag waar u geschikte medewerkers vindt.

De arbeidsmarktinformatie van UWV is nu ook beschikbaar op smartphone en tablet, onder de naam AMI mobiel. AMI mobiel biedt een overzicht van vraag en aanbod op de landelijke en de regionale arbeidsmarkt. AMI staat voor ArbeidsMarktInformatie. U ziet de recente ontwikkeling van het aantal bij UWV geregistreerde werkzoekenden voor 35 arbeidsmarktregio's en voor alle gemeenten in Nederland. Voor de arbeidsmarktregio's is een uitsplitsing naar tien beroepsgroepen mogelijk. Ook biedt AMI mobiel een beeld van alle bij UWV bekende openstaande vacatures, zowel landelijk als voor de 35 arbeidsmarktregio's. Ook hier uitgesplitst naar tien beroepsgroepen. U vindt AMI mobiel via: <https://mobile.arbeidsmarkt cijfers.nl> of via deze qr-code:



Disclaimer

Het aantal niet-werkende werkzoekenden ingeschreven bij UWV WERKbedrijf bestaat zowel uit personen met een uitkering (zoals WW of WBB) als uit personen zonder uitkering.

UWV © 2014

