

Nieuwsflits Arbeidsmarkt

Augustus 2015



Inhoudsopgave

WW-uitkeringen	2
Online vacatures en UWV spanningsindicator	6
Ingediende ontslagaanvragen en verleende ontslagvergunningen	8
Statistische bijlage	9
Toelichting NWW/WW/WBB	17

Colofon

De Nieuwsflits Arbeidsmarkt geeft maandelijks de feiten van de arbeidsmarkt over de voorafgaande periode. De Nieuwsflits omvat:

- Stand- en stroomcijfers van WW-uitkeringen naar sector, leeftijd, duur, geslacht en regio
- Online ingediende vacatures
- Bij UWV ingediende ontslagaanvragen en door UWV verleende ontslagvergunningen

De Nieuwsflits Arbeidsmarkt is een uitgave van de afdeling Arbeidsmarktinformatie en -advies van UWV.

Alles uit deze uitgave mag worden overgenomen, echter uitsluitend met bronvermelding.

WW-uitkeringen

WW-uitkeringen¹

	2015		mutatie		2014	2015/2014
	aug	jul	aantal	%	aug	% mutatie
Nieuw	40.322	60.594	-20.272	-33,5%	42.139	-4,3%
Lopend	419.571	420.321	-750	-0,2%	430.400	-2,5%
Beëindigd	41.085	50.448	-9.363	-18,6%	48.696	-15,6%
-vanwege max. duur	13.510	17.207	-3.697	-21,5%	14.288	-5,4%
-vanwege werkhervatting	18.008	21.591	-3.583	-16,6%	25.872	-30,4%
-overige redenen	9.567	11.650	-2.083	-17,9%	8.536	12,1%

Lopende WW-uitkeringen vrijwel onveranderd

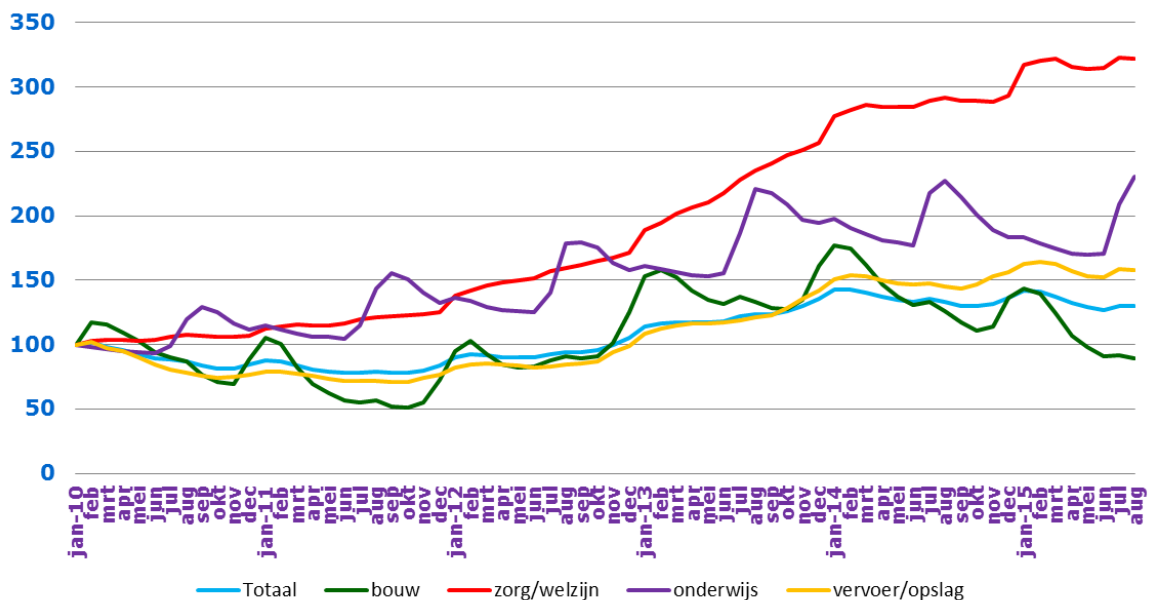
Het aantal lopende WW-uitkeringen komt in augustus 2015 uit op 419.600, dat is 800 (-0,2%) minder dan in juli. In augustus vorig jaar nam het aantal uitkeringen vergeleken met de maand daarvoor nog af met 1,5 procent.

De sterkste daling (-1,4%) van het aantal uitkeringen komt voor rekening van de 35-45 jarigen. Jongeren tot 25 jaar lieten de relatief sterkste toename zien (+1,8%). Met uitzondering van de provincies Overijssel (+1,2%) en Limburg (+1,1%) nam het aantal WW-uitkeringen in alle provincies (iets) af.

Vooral toename vanuit onderwijs

Vanuit de sector onderwijs (+10,3%) en de daarmee samenhangende pedagogische beroepen (+8%) steeg het aantal lopende WW-uitkeringen in augustus dit jaar vergeleken met juli flink. Een toename in de zomermaanden is niet ongebruikelijk in deze sector, maar de piek wordt wel steeds hoger. Het aantal WW-uitkeringen vanuit de onderwijssector komt in augustus dit jaar uit op 18.100, waarbij het vooral gaat om leraren basisonderwijs en administratief personeel.

Lopende WW-uitkeringen
(indexcijfers, jan 2010=100)



¹ Bij de WW-uitkeringen wordt onderscheid gemaakt tussen 4 en 5 weekse verslagperiodes. In 2014 waren januari, mei, juli en oktober 5 weekse periodes. In 2015 zijn dat januari, april, juli, oktober en december.

Meer uitkeringen aan vrouwen en ouderen dan vorig jaar

Vergeleken met een jaar geleden telt augustus dit jaar met 2,5 procent minder WW-uitkeringen. Aan mannen werden 6,8 procent minder uitkeringen verstrekt, terwijl het aantal uitkeringen aan vrouwen met 2,1 procent toenam. Naar leeftijd bekeken is alleen onder ouderen (55-plus + 9,2% en 50-plus +5,2%) nog sprake van een toename van het aantal uitkeringen. Ook t.o.v. augustus vorig jaar laten de 35-45 jarigen (-13,2%) de grootste daling zien.

Naar sector bekeken is de toename het grootst vanuit de sectoren zorg&welzijn (+10,6%), vervoer&opslag en het grootwinkelbedrijf (+8,9%). Een relatief grote daling was er voor de bouw (-30,6%).

	jan t/m aug		mutatie		aandeel	
	2015	2014	abs	%	2015	2014
Nieuw	390.335	403.973	-13.638	-3,4%		
Beëindigd	411.609	411.304	305	0,1%	100%	100%
-max duur	134.575	141.496	-6.921	-4,9%	33%	34%
-werkherhvatting	198.523	199.538	-1.015	-0,5%	48%	49%
-overige redenen	78.511	70.270	8.241	11,7%	19%	17%

Minder nieuwe WW-uitkeringen dan een jaar geleden

Er werden in de periode januari t/m augustus 2015 door UWV 390.300 nieuwe WW-uitkeringen verstrekt, 13.600 (-3,4%) minder dan in 2014. Vooral voor jongeren tot 25 jaar nam het aantal nieuwe uitkeringen (-12,7%) dit jaar relatief sterk af. Alleen aan ouderen (55-plus +11% en 50-plus +6,2%) werden in 2015 meer nieuwe uitkeringen verstrekt dan vorig jaar. De meeste sectoren laten een daling zien van het aantal nieuwe uitkeringen. Een toename was er vooral vanuit de sectoren vervoer&opslag (+13,2%) en het grootwinkelbedrijf (+11,6%).

In 2015 iets minder werkherhvattingen dan in 2014

In de eerste acht maanden van 2015 beëindigde UWV 411.300 uitkeringen, vrijwel evenveel als in 2014. Er werden 198.500 uitkeringen beëindigd vanwege werkherhvatting, 0,5 procent minder dan in 2014.

Van 50-plussers nam het aantal werkherhvattingen toe met 14 procent tot 47.200. Onder jongeren tot 25 jaar was juist sprake van een afname van het aantal werkherhvattingen met 16 procent tot 15.800.

Aandeel werkherhvattingen mannen bovengemiddeld

Bijna de helft van de beëindigde uitkeringen (48%) werd dit jaar (t/m augustus) beëindigd vanwege werkherhvatting. Bij de mannen is dat 54 procent. Het aandeel werkherhvattingen is dan ook bovengemiddeld bij de bouwnijverheid (68%) en technische- en industrieberoepen (58%), waar mannen de overhand hebben.

Vooral van 50-plussers (37%), maar ook van jongeren tot 25 jaar (38%), ligt het aandeel werkherhvattingen lager dan het gemiddelde.

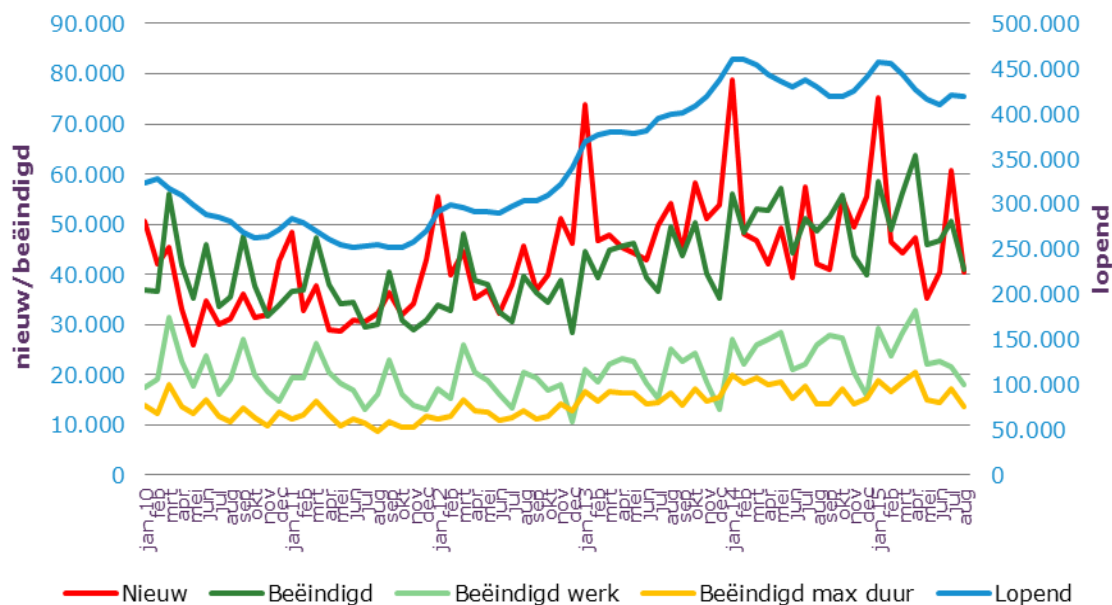
Veel minder werkherhvattingen bouwnijverheid en onderwijs dan vorig jaar

Voor personen afkomstig uit de sectoren zorg&welzijn (+12%) en vervoer&opslag (+10%) viel het aantal werkherhvattingen dit jaar flink hoger uit dan vorig jaar. Met name voor personen afkomstig uit de sectoren bouwnijverheid (-17%) en onderwijs (-15%) nam het aantal werkherhvattingen dit jaar vergeleken met 2014 sterk af. Het aandeel werkherhvattingen in het aantal beëindigde uitkeringen ligt bij de bouwnijverheid echter met 68 procent fors boven het gemiddelde terwijl onderwijs met een score van 45 procent onder het gemiddelde van 48 procent uitkomt.

De uitkeringen die beëindigd werden vanwege het bereiken van de maximale uitkeringsduur namen vergeleken met een jaar geleden af met 4,9 procent tot 134.600. Een flinke toename (+12%) was er voor het aantal uitkeringen dat om

“overige redenen” werd beëindigd . Het gaat hierbij vooral om beëindiging vanwege het bereiken van de maximale doorbetalingsduur bij ziekte²

Nieuwe, lopende en beëindigde ww-uitkeringen



	Lopende		Nieuwe		Beëindigde		Beëindigd werk	
	aantal	mutatie	aantal	mutatie	aantal	mutatie	aantal	mutati
januari 2013	369.279		73.717		44.625		21.043	
februari	376.687	2,0%	46.726	-36,6%	39.318	-11,9%	18.455	-12,3%
maart	379.697	0,8%	47.870	2,4%	44.860	14,1%	22.166	20,1%
april	379.515	0,0%	45.388	-5,2%	45.570	1,6%	23.206	4,7%
mei	377.770	-0,5%	44.372	-2,2%	46.117	1,2%	22.553	-2,8%
juni	381.555	1,0%	43.046	-3,0%	39.261	-14,9%	18.413	-18,4%
juli	394.578	3,4%	49.768	15,6%	36.745	-6,4%	15.268	-17,1%
augustus	399.321	1,2%	54.267	9,0%	49.524	34,8%	25.184	64,9%
september	400.370	0,3%	44.874	-17,3%	43.825	-11,5%	22.771	-9,6%
oktober	408.201	2,0%	58.153	29,6%	50.322	14,8%	24.297	6,7%
november	419.065	2,7%	51.174	-12,0%	40.310	-19,9%	18.450	-24,1%
december	437.731	4,5%	53.870	5,3%	35.204	-12,7%	12.993	-29,6%
januari 2014	460.491	5,2%	78.700	46,1%	55.940	58,9%	26.915	107,2%
februari	460.070	-0,1%	48.076	-38,9%	48.497	-13,3%	22.119	-17,8%
maart	453.830	-1,4%	46.861	-2,5%	53.101	9,5%	26.036	17,7%
april	443.297	-2,3%	42.215	-9,9%	52.748	-0,7%	26.940	3,5%
mei	435.546	-1,7%	49.281	16,7%	57.032	8,1%	28.530	5,9%
juni	430.582	-1,1%	39.255	-20,3%	44.219	-22,5%	20.896	-26,8%
juli	436.957	1,5%	57.446	46,3%	51.071	15,5%	22.230	6,4%
augustus	430.400	-1,5%	42.139	-26,6%	48.696	-4,7%	25.872	16,4%
september	419.889	-2,4%	40.915	-2,9%	51.426	5,6%	27.975	8,1%
oktober	419.429	-0,1%	55.238	35,0%	55.698	8,3%	27.262	-2,5%
november	425.213	1,4%	49.497	-10,4%	43.713	-21,5%	20.505	-24,8%
december	440.833	3,7%	55.544	12,2%	39.924	-8,7%	15.802	-22,9%
januari 2015	457.614	3,8%	75.251	35,5%	58.470	46,5%	29.230	85,0%
februari	455.138	-0,5%	46.569	-38,1%	49.045	-16,1%	23.629	-19,2%
maart	443.148	-2,6%	44.377	-4,7%	56.367	14,9%	28.478	20,5%
april	426.858	-3,7%	47.334	6,7%	63.623	12,9%	32.838	15,3%
mei	416.337	-2,5%	35.362	-25,3%	45.883	-27,9%	22.058	-32,8%
juni	410.175	-1,5%	40.526	14,6%	46.688	1,8%	22.691	2,9%
juli	420.321	2,5%	60.594	49,5%	50.448	8,1%	21.591	-4,8%
augustus	419.571	-0,2%	40.322	-33,5%	41.085	-18,6%	18.008	-16,6%

² Een zieke WW-uitkeringsgerechtigde heeft de eerste 13 weken van ziekte geen recht op een Ziektewet-uitkering. De WW-uitkering blijft doorlopen. Is de uitkeringsgerechtigde na 13 weken nog ziek dan stopt de WW-uitkering en volgt een Ziektewetuitkering.

	WW-uitkeringen		WW-perscentage	
	aug 2015	aug 2014	aug 2015	aug 2014
Totaal	419.571	430.400	4,7%	4,9%
mannen	207.514	222.625	4,3%	4,7%
vrouwen	212.057	207.775	5,2%	5,1%
Leeftijd				
15 - 25 jaar	14.705	15.498	1,1%	1,1%
25 - 35 jaar	64.007	67.906	3,5%	3,8%
35 - 45 jaar	81.381	93.749	4,2%	4,9%
45 - 55 jaar	123.846	129.217	5,7%	6,0%
>= 55 jaar	135.417	124.026	8,4%	7,7%
>= 50 jaar	201.387	191.506	7,6%	7,2%
Opleidingsniveau				
basisopleiding	35.752	39.643	6,9%	7,7%
vmb/mbo alg/mbo 1	104.608	109.373	7,0%	7,3%
vwo/havo	12.823	12.734	1,6%	1,6%
mbo 2 t/m 4	146.748	149.590	4,9%	5,0%
hbo	86.483	85.621	4,7%	4,6%
wo	30.165	30.135	2,6%	2,6%
Provincie				
Groningen	14.698	15.104	4,9%	5,0%
Friesland	17.341	17.633	5,2%	5,3%
Drenthe	13.627	13.275	5,5%	5,4%
Overijssel	31.193	31.504	5,2%	5,3%
Flevoland	11.104	11.880	5,2%	5,6%
Gelderland	51.810	54.183	4,9%	5,1%
Utrecht	28.550	30.035	4,2%	4,4%
Noord-Holland	60.432	63.106	4,1%	4,3%
Zuid-Holland	82.514	85.259	4,4%	4,6%
Zeeland	7.669	7.695	4,0%	4,0%
Noord-Brabant	66.139	67.587	5,0%	5,1%
Limburg	29.405	29.401	5,2%	5,2%
Grote steden				
Amsterdam	20.294	21.470	4,5%	4,7%
Rotterdam	17.277	18.636	5,6%	6,0%
Den Haag	12.259	12.545	4,8%	4,9%
Utrecht	7.407	7.829	3,9%	4,1%
Arbeidsmarktregio				
Drenthe	8.171	8.000	5,8%	5,6%
Friesland	17.341	17.633	5,2%	5,3%
Groningen	18.631	18.903	4,9%	5,0%
IJsselvechtstreek	13.730	13.425	5,2%	5,0%
Stedendriehoek en Noordwest Veluwe	15.641	15.465	5,0%	5,0%
Twente	16.893	17.404	5,2%	5,4%
Achterhoek	7.612	8.437	4,9%	5,4%
Food Valley	6.827	7.195	4,0%	4,2%
Midden-Gelderland	11.563	12.047	5,7%	5,9%
Rivierenland	5.215	5.663	4,3%	4,7%
Rijk van Nijmegen	8.634	9.030	5,0%	5,3%
Amersfoort	7.547	7.946	4,4%	4,6%
Flevoland	10.503	11.334	5,2%	5,6%
Gooi en Vechtstreek	5.712	6.138	4,4%	4,7%
Midden-Utrecht	18.924	19.862	4,1%	4,3%
Noord-Holland Noord	12.184	12.695	3,6%	3,7%
Zaanstreek/Waterland	7.273	7.427	4,2%	4,3%
Zuid-Kennemerland	8.045	8.197	4,0%	4,1%
Groot Amsterdam	28.281	29.820	4,3%	4,6%
Haaglanden	17.492	17.630	4,4%	4,4%
Holland Rijnland	10.656	10.729	3,7%	3,8%
Midden-Holland	3.845	3.907	5,5%	5,6%
Zuid-Holland Centraal	7.630	7.520	4,1%	4,0%
Drechtsteden	6.277	6.397	4,5%	4,6%
Gorinchem	2.720	2.837	3,7%	3,9%
Rijnmond	34.123	36.515	5,3%	5,7%
West-Brabant	19.203	19.089	5,3%	5,3%
Zeeland	7.669	7.695	4,0%	4,0%
Helmond-De Peel	6.755	6.862	5,2%	5,3%
Midden-Brabant	12.242	12.625	5,0%	5,1%
Noordoost-Brabant	15.416	16.139	4,8%	5,0%
Zuidoost-Brabant	12.523	12.872	4,6%	4,7%
Midden-Limburg	5.987	5.912	4,9%	4,9%
Noord-Limburg	8.356	8.266	5,8%	5,7%
Zuid-Limburg	14.861	15.046	5,0%	5,0%

Online ingediende vacatures en UWV spanningsindicator

Ruim 800.000 vacatures online³ ingediend in 2015

In 2015 (t/m augustus) werden 834.300 vacatures online ingediend, 260.600 meer (+45,4%) meer dan in 2014. Het grootste deel van de stijging is te danken aan de technische- en industrieberoepen, waar het aantal vacatures met 107.400 toenam. In relatieve zin is de stijging met 82,3 procent het sterkst bij de transport-beroepen.

	jan t/m aug		Mutatie	
	2015	2014	aantal	%
Agrarische beroepen	9.055	6.173	2.882	46,7%
Economisch-administratieve beroepen	229.606	173.263	56.343	32,5%
Informatica beroepen	103.849	78.519	25.330	32,3%
Medische en paramedische beroepen	35.366	23.212	12.154	52,4%
Openbare orde- en veiligheidsberoepen	2.470	2.034	436	21,4%
Pedagogische beroepen	16.007	10.707	5.300	49,5%
Sociaal-culturele beroepen	27.509	18.045	9.464	52,4%
Technische en industrieberoepen	290.715	183.351	107.364	58,6%
Transportberoepen	51.563	28.290	23.273	82,3%
Verzorgende en dienstverlenende beroepen	68.122	50.086	18.036	36,0%
Totaal	834.262	573.680	260.582	45,4%

UWV spanningsindicator

De UWV spanningsindicator⁴ geeft aan dat de arbeidsmarkt in het 2^e kwartaal van 2015 "ruim" is. Bij de informaticaberoepen is sprake van een "zeer krappe" arbeidsmarkt. Voor deze beroepsgroep zijn per werkzoekende (< 6 maanden werkzoekend) meer dan twee keer zoveel vacatures beschikbaar. Minder gunstig is de arbeidsmarkt voor agrarische – en de sociaal&culturele beroepen. Daar zijn per werkzoekende respectievelijk slechts 0,38 en 0,39 openstaande vacatures.

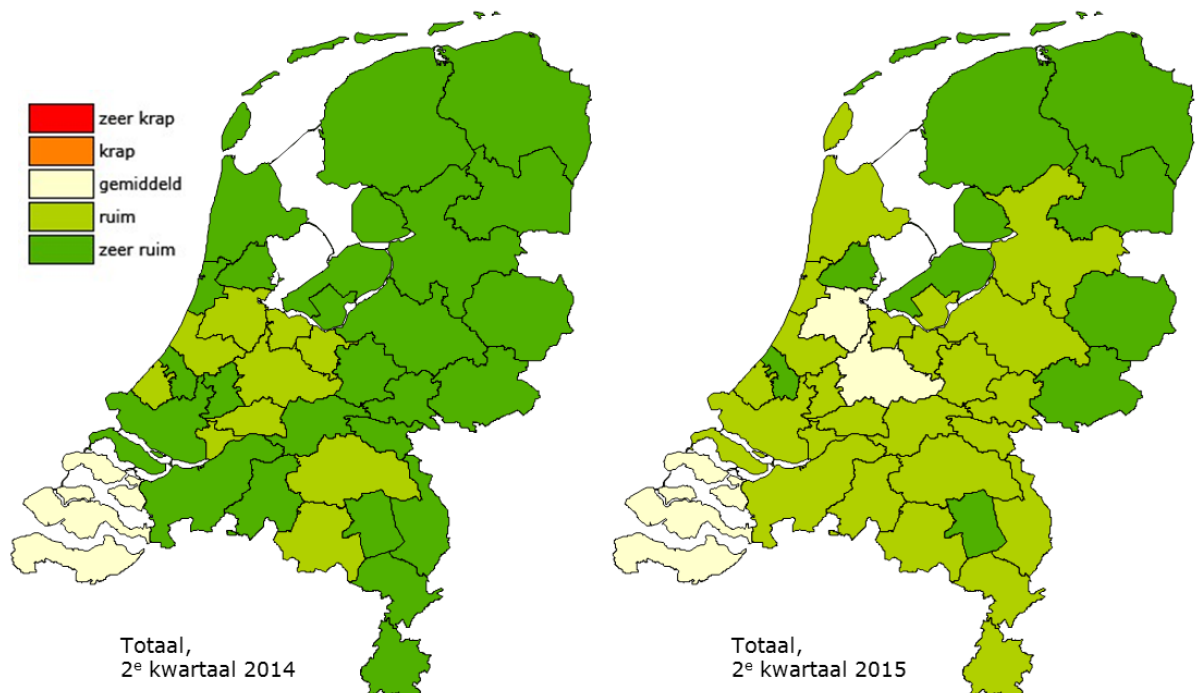
Vergeleken met het 2^e kwartaal 2014 zijn er in het 2^e kwartaal van 2015 veel meer arbeidsmarktregio's die het predicaat "zeer ruime" arbeidsmarkt hebben ingewisseld voor een "ruime" arbeidsmarkt. Voor de meeste regio's is in het 2^e kwartaal van 2015 sprake van een "ruime" arbeidsmarkt. Een jaar geleden was voor de meeste regio's nog een "zeer ruime" arbeidsmarkt van toepassing. De regio's Groot-Amsterdam, Zeeland en Midden-Utrecht zijn de enige regio's met een "gemiddelde" arbeidsmarkt.

³ Met ingang van januari 2015 wordt in de Nieuwsflits gerapporteerd over online ingediende vacatures. Het betreft vacatures die gemeld worden op werk.nl door werkgevers, UWV contractpartners, UWV Werkgeversservicepunten, UWV vestigingen en door Jobfeed.

⁴ Verhouding tussen openstaande vacatures in Nederland en het aantal niet-werkende werkzoekenden geregistreerd bij UWV korter dan 6 maanden werkzoekend.

Juni 2015	recent aanbod*	openstaande vacatures	v/a	
Totaal	196.340	136.497	0,70	ruim
Agrarische beroepen	3.930	1.504	0,38	zeer ruim
Economisch-administratieve beroepen	57.700	42.504	0,74	ruim
Informatica beroepen	5.103	11.997	2,35	zeer krap
Medische en paramedische beroepen	5.918	7.245	1,22	gemiddeld
Openbare orde- en veiligheidsberoepen	2.377	1.217	0,51	ruim
Pedagogische beroepen	5.280	4.211	0,80	ruim
Sociaal-culturele beroepen	14.579	5.673	0,39	zeer ruim
Technische en industrieberoepen	40.625	19.961	0,49	zeer ruim
Transportberoepen	15.721	6.936	0,44	zeer ruim
Verzorgende en dienstverlenende beroepen	45.107	32.133	0,71	ruim
Onbekend		3.115		

* Bij UWV geregistreerde nww < 6 maanden werkzoekend



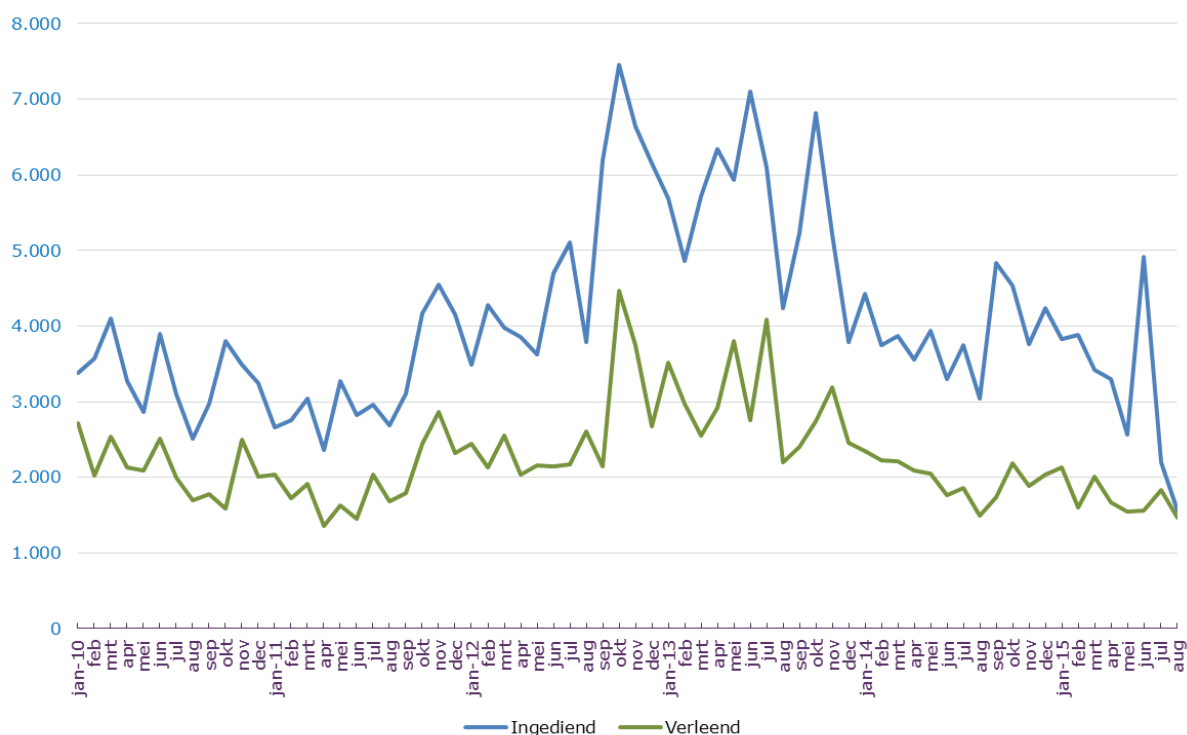
Ingediende ontslagaanvragen en verleende ontslagvergunningen

Veel minder ingediende ontslagaanvragen en verleende ontslagvergunningen dan vorig jaar

In de periode januari t/m augustus van 2015 hebben werkgevers 25.700 ontslagaanvragen ingediend bij UWV, 13 procent minder dan in dezelfde periode van 2014.

Dit jaar (t/m augustus) werden door UWV 13.800 ontslagvergunningen verleend, 14 procent minder dan vorig jaar. De meeste ontslagvergunningen (75%) werden verleend vanwege bedrijfseconomische redenen.

	jan t/m aug			aandeel	
	2015	2014	% mut.	2015	2014
Ingediend					
-bedrijfseconomisch	20.860	25.013	-17%	81%	84%
-arbeidsongeschiktheid	3.683	3.069	20%	14%	10%
-andere redenen	1.127	1.561	-28%	4%	5%
totaal	25.670	29.643	-13%	100%	100%
Verleend					
-bedrijfseconomisch	10.327	12.682	-19%	75%	79%
-arbeidsongeschiktheid	2.689	2.682	0%	19%	17%
-andere redenen	786	670	17%	6%	4%
totaal	13.802	16.034	-14%	100%	100%



Statistische bijlage

Lopende WW-uitkeringen

	2015		mutatie		2014		mutatie 2015 / 2014	
	aug	jul	abs.	%	aug	abs	abs	%
Totaal	419.571	420.321	-750	-0,2%	430.400	-10.829	-2,5%	
Geslacht								
mannen	207.514	208.179	-665	-0,3%	222.625	-15.111	-6,8%	
vrouwen	212.057	212.142	-85	0,0%	207.775	4.282	2,1%	
Leeftijd								
15 - 25 jaar	14.705	14.446	259	1,8%	15.498	-793	-5,1%	
25 - 35 jaar	64.007	63.470	537	0,8%	67.906	-3.899	-5,7%	
35 - 45 jaar	81.381	82.520	-1.139	-1,4%	93.749	-12.368	-13,2%	
45 - 55 jaar	123.846	124.662	-816	-0,7%	129.217	-5.371	-4,2%	
>= 55 jaar	135.417	135.069	348	0,3%	124.026	11.391	9,2%	
onbekend	215	154	61		4	211		
< 27 jaar	25.484	25.014	470	1,9%	26.968	-1.484	-5,5%	
27-50 jaar	192.485	193.794	-1.309	-0,7%	211.922	-19.437	-9,2%	
>= 50 jaar	201.387	201.359	28	0,0%	191.506	9.881	5,2%	
onbekend	215	154	61		4	211		
Verstreken duur uitkering								
< 6 maanden	232.649	221.624	11.025	5,0%	195.668	36.981	18,9%	
6 - 12 maanden	69.170	73.478	-4.308	-5,9%	101.763	-32.593	-32,0%	
12 - 24 maanden	84.431	88.581	-4.150	-4,7%	99.262	-14.831	-14,9%	
>= 2 jaar	33.321	36.638	-3.317	-9,1%	33.707	-386	-1,1%	
Opleidingsniveau								
basisopleiding	35.752	36.128	-376	-1,0%	39.643	-3891	-9,8%	
vmb/mbo alg/mbo 1	104.608	105.421	-813	-0,8%	109.373	-4765	-4,4%	
vwo/havo	12.823	12.878	-55	-0,4%	12.734	89	0,7%	
mbo 2 t/m 4	146.748	147.319	-571	-0,4%	149.590	-2842	-1,9%	
hbo	86.483	85.600	883	1,0%	85.621	862	1,0%	
wo	30.165	30.029	136	0,5%	30.135	30	0,1%	
onbekend	2.992	2.946	46		3.304	-312		
Beroepsrichting								
Agrarische	6.958	6.893	65	0,9%	6.833	125	1,8%	
Economisch-administratieve	134.257	135.044	-787	-0,6%	137.982	-3725	-2,7%	
Informatica beroepen	9.860	9.877	-17	-0,2%	10.264	-404	-3,9%	
Medische en paramedische	12.522	12.506	16	0,1%	12.039	483	4,0%	
Openbare orde- en veiligheid	4.922	5.020	-98	-2,0%	5.165	-243	-4,7%	
Pedagogische	19.000	17.591	1.409	8,0%	19.369	-369	-1,9%	
Sociaal-culturele	30.223	30.394	-171	-0,6%	29.796	427	1,4%	
Technische en industrie	84.522	84.544	-22	0,0%	93.194	-8672	-9,3%	
Transport	32.761	33.228	-467	-1,4%	34.174	-1413	-4,1%	
Verzorgende en dienstverlenende	81.652	82.365	-713	-0,9%	78.402	3250	4,1%	
Onbekend	2.894	2.859	35		3.182	-288		
Sector								
Landbouw en visserij	5.292	5.269	23	0,4%	5.182	110	2,1%	
Industrie, delfstoffen en energie etc	54.095	54.421	-326	-0,6%	56.860	-2.765	-4,9%	
Grafische industrie	3.625	3.649	-24	-0,7%	4.137	-512	-12,4%	
Metaal- en technische bedrijven	19.759	19.944	-185	-0,9%	22.476	-2.717	-12,1%	
Metaalindustrie	5.289	5.285	4	0,1%	5.317	-28	-0,5%	
Bouwnijverheid	14.480	14.845	-365	-2,5%	20.346	-5.866	-28,8%	
Bouwbedrijf	11.680	11.853	-173	-1,5%	16.841	-5.161	-30,6%	
Handel	63.724	64.353	-629	-1,0%	66.195	-2.471	-3,7%	
Detailhandel	26.235	26.575	-340	-1,3%	27.850	-1.615	-5,8%	
Grootwinkelbedrijf	10.187	10.291	-104	-1,0%	9.355	832	8,9%	
Groothandel	27.302	27.487	-185	-0,7%	28.990	-1.688	-5,8%	
Horeca	13.698	13.902	-204	-1,5%	14.682	-984	-6,7%	
Vervoer en opslag	26.453	26.571	-118	-0,4%	24.281	2.172	8,9%	
Financiële en zakelijke diensten	136.316	136.738	-422	-0,3%	144.303	-7.987	-5,5%	
Banken	10.612	10.691	-79	-0,7%	11.032	-420	-3,8%	
Reiniging	7.984	8.163	-179	-2,2%	8.454	-470	-5,6%	
Uitzendbedrijven	42.574	42.317	257	0,6%	45.783	-3.209	-7,0%	
Zakelijke dienstverlening	59.985	60.172	-187	-0,3%	63.136	-3.151	-5,0%	
Openbaar bestuur	5.522	5.544	-22	-0,4%	5.356	166	3,1%	
Onderwijs	18.149	16.460	1.689	10,3%	17.904	245	1,4%	
Gezondheidszorg, welzijn en cultuur	80.818	81.185	-367	-0,5%	74.067	6.751	9,1%	
Culturele instellingen	5.617	5.820	-203	-3,5%	6.046	-429	-7,1%	
Gezondheidszorg en welzijn	75.201	75.365	-164	-0,2%	68.021	7.180	10,6%	
Onbekende sector	1.024	1.033	-9		1.224	-200		

Lopende WW-uitkeringen naar regio

	2015		mutatie		2014		mutatie 2015/2014	
	aug	jul	abs.	%	aug	abs	%	
Totaal	419.571	420.321	-750	-0,2%	430.399	-10.828	-2,5%	
Provincies								
Groningen	14.698	14.888	-190	-1,3%	15.104	-406	-2,7%	
Friesland	17.341	17.582	-241	-1,4%	17.633	-292	-1,7%	
Drenthe	13.627	13.718	-91	-0,7%	13.275	352	2,7%	
Overijssel	31.193	30.818	375	1,2%	31.504	-311	-1,0%	
Flevoland	11.104	11.212	-108	-1,0%	11.880	-776	-6,5%	
Gelderland	51.810	51.672	138	0,3%	54.183	-2.373	-4,4%	
Utrecht	28.550	28.571	-21	-0,1%	30.035	-1.485	-4,9%	
Noord-Holland	60.432	60.818	-386	-0,6%	63.106	-2.674	-4,2%	
Zuid-Holland	82.514	82.814	-300	-0,4%	85.259	-2.745	-3,2%	
Zeeland	7.669	7.623	46	0,6%	7.695	-26	-0,3%	
Noord-Brabant	66.139	66.497	-358	-0,5%	67.587	-1.448	-2,1%	
Limburg	29.405	29.075	330	1,1%	29.401	4	0,0%	
Onbekend	5.089	5.033	56		3.737	1.352		
Grote gemeenten								
Amsterdam	20.294	20.457	-163	-0,8%	21.470	-1.176	-5,5%	
Rotterdam	17.277	17.392	-115	-0,7%	18.636	-1.359	-7,3%	
Den Haag	12.259	12.266	-7	-0,1%	12.545	-286	-2,3%	
Utrecht	7.407	7.430	-23	-0,3%	7.829	-422	-5,4%	
Arbeidsmarktregio								
Drenthe	8.171	8.289	-118	-1,4%	8.000	171	2,1%	
Friesland	17.341	17.582	-241	-1,4%	17.633	-292	-1,7%	
Groningen	18.631	18.838	-207	-1,1%	18.903	-272	-1,4%	
IJsselvechtstreek	13.730	13.264	466	3,5%	13.425	305	2,3%	
Stedendriehoek en Noordwest Veluwe	15.641	15.436	205	1,3%	15.465	176	1,1%	
Twente	16.893	16.974	-81	-0,5%	17.404	-511	-2,9%	
Achterhoek	7.612	7.590	22	0,3%	8.437	-825	-9,8%	
Food Valley	6.827	6.917	-90	-1,3%	7.195	-368	-5,1%	
Midden-Gelderland	11.563	11.580	-17	-0,1%	12.047	-484	-4,0%	
Rivierenland	5.215	5.256	-41	-0,8%	5.663	-448	-7,9%	
Rijk van Nijmegen	8.634	8.590	44	0,5%	9.030	-396	-4,4%	
Amersfoort	7.547	7.494	53	0,7%	7.946	-399	-5,0%	
Flevoland	10.503	10.599	-96	-0,9%	11.334	-831	-7,3%	
Gooi- en Vechtstreek	5.712	5.739	-27	-0,5%	6.138	-426	-6,9%	
Midden-Utrecht	18.924	18.937	-13	-0,1%	19.862	-938	-4,7%	
Noord-Holland Noord	12.184	12.294	-110	-0,9%	12.695	-511	-4,0%	
Zaanstreek/Waterland	7.273	7.286	-13	-0,2%	7.427	-154	-2,1%	
Zuid-Kennemerland	8.045	8.068	-23	-0,3%	8.197	-152	-1,9%	
Groot Amsterdam	28.281	28.519	-238	-0,8%	29.820	-1.539	-5,2%	
Haaglanden	17.492	17.471	21	0,1%	17.630	-138	-0,8%	
Holland Rijnland	10.656	10.773	-117	-1,1%	10.729	-73	-0,7%	
Midden-Holland	3.845	3.877	-32	-0,8%	3.907	-62	-1,6%	
Zuid-Holland Centraal	7.630	7.650	-20	-0,3%	7.520	110	1,5%	
Drechtsteden	6.277	6.195	82	1,3%	6.397	-120	-1,9%	
Gorinchem	2.720	2.738	-18	-0,7%	2.837	-117	-4,1%	
Rijnmond	34.123	34.343	-220	-0,6%	36.515	-2.392	-6,6%	
West-Brabant	19.203	19.061	142	0,7%	19.089	114	0,6%	
Zeeland	7.669	7.623	46	0,6%	7.695	-26	-0,3%	
Helmond-De Peel	6.755	6.803	-48	-0,7%	6.862	-107	-1,6%	
Midden-Brabant	12.242	12.439	-197	-1,6%	12.625	-383	-3,0%	
Noordoost-Brabant	15.416	15.662	-246	-1,6%	16.139	-723	-4,5%	
Zuidoost-Brabant	12.523	12.532	-9	-0,1%	12.872	-349	-2,7%	
Midden-Limburg	5.987	5.964	23	0,4%	5.912	75	1,3%	
Noord-Limburg	8.356	8.228	128	1,6%	8.266	90	1,1%	
Zuid-Limburg	14.861	14.677	184	1,3%	15.046	-185	-1,2%	
Onbekend	5.089	5.033	56		3.738	1.351		

Nieuwe WW-uitkeringen

	jan t/m aug		mutatie		Aandeel	
	2015	2014	abs.	%	2015	2014
Totaal	390.335	403.973	-13.638	-3,4%		
Geslacht						
mannen	203.898	218.858	-14.960	-6,8%	52%	54%
vrouwen	186.437	185.115	1.322	0,7%	48%	46%
Leeftijd						
15 - 25 jaar	41.244	47.262	-6.018	-12,7%	11%	12%
25 - 35 jaar	112.234	118.392	-6.158	-5,2%	29%	29%
35 - 45 jaar	86.654	93.694	-7.040	-7,5%	22%	23%
45 - 55 jaar	89.947	90.444	-497	-0,5%	23%	22%
>= 55 jaar	59.924	53.972	5.952	11,0%	15%	13%
onbekend	332	209	123			
< 27 jaar	65.063	73.382	-8.319	-11,3%	17%	18%
27-50 jaar	221.482	233.006	-11.524	-4,9%	57%	58%
>=50 jaar	103.458	97.376	6.082	6,2%	27%	24%
onbekend	332	209	123			
Maximale duur uitkering						
< 6 maanden	109.075	114.014	-4.939	-4,3%	28%	28%
6 - 12 maanden	63.669	67.367	-3.698	-5,5%	16%	17%
12 - 24 maanden	94.088	99.515	-5.427	-5,5%	24%	25%
>= 2 jaar	123.503	123.077	426	0,3%	32%	30%
Opleidingsniveau						
basisopleiding	37.442	44.964	-7.522	-16,7%	10%	11%
vmb/mbo alg/mbo 1	98.027	100.636	-2.609	-2,6%	25%	25%
vwo/havo	11.903	11.889	14	0,1%	3%	3%
mbo 2 t/m 4	133.353	134.836	-1.483	-1,1%	34%	33%
hbo	73.748	74.923	-1.175	-1,6%	19%	19%
wo	28.560	28.357	203	0,7%	7%	7%
onbekend	7.302	8.368	-1.066			
Beroepsrichting						
Agrarische	8.827	8.508	319	3,7%	2%	2%
Economisch-administratieve	104.215	108.097	-3.882	-3,6%	27%	27%
Informatica beroepen	8.323	8.856	-533	-6,0%	2%	2%
Medische en paramedische	11.686	11.449	237	2,1%	3%	3%
Openbare orde- en veiligheid	4.531	4.886	-355	-7,3%	1%	1%
Pedagogische	15.265	16.524	-1.259	-7,6%	4%	4%
Sociaal-culturele	26.297	26.042	255	1,0%	7%	6%
Technische en industrie	98.105	104.706	-6.601	-6,3%	25%	26%
Transport	33.114	33.510	-396	-1,2%	8%	8%
Verzorgende en dienstverlenende	72.779	71.858	921	1,3%	19%	18%
Onbekend	7.193	9.537	-2.344			
Sector						
Landbouw en visserij	7.123	6.577	546	8,3%	2%	2%
Industrie, delfstoffen en energie etc	44.558	46.990	-2.432	-5,2%	11%	12%
Grafische industrie	1.922	2.615	-693	-26,5%	0%	1%
Metaal- en technische bedrijven	17.921	20.822	-2.901	-13,9%	5%	5%
Metaalindustrie	4.056	4.446	-390	-8,8%	1%	1%
Bouwnijverheid	12.951	17.882	-4.931	-27,6%	3%	4%
Bouwbedrijf	9.808	14.065	-4.257	-30,3%	3%	3%
Handel	56.482	58.213	-1.731	-3,0%	14%	14%
Detailhandel	22.921	24.380	-1.459	-6,0%	6%	6%
Grootwinkelbedrijf	11.883	10.647	1.236	11,6%	3%	3%
Groothandel	21.678	23.186	-1.508	-6,5%	6%	6%
Horeca	14.676	16.330	-1.654	-10,1%	4%	4%
Vervoer en opslag	27.734	24.495	3.239	13,2%	7%	6%
Financiële en zakelijke diensten	139.246	148.989	-9.743	-6,5%	36%	37%
Banken	5.041	6.573	-1.532	-23,3%	1%	2%
Reiniging	7.171	7.898	-727	-9,2%	2%	2%
Uitzendbedrijven	63.234	68.675	-5.441	-7,9%	16%	17%
Zakelijke dienstverlening	54.107	55.498	-1.391	-2,5%	14%	14%
Openbaar bestuur	4.133	3.889	244	6,3%	1%	1%
Onderwijs	13.914	15.071	-1.157	-7,7%	4%	4%
Gezondheidszorg, welzijn en cultuur	68.112	64.180	3.932	6,1%	17%	16%
Culturele instellingen	4.841	5.115	-274	-5,4%	1%	1%
Gezondheidszorg en welzijn	63.271	59.065	4.206	7,1%	16%	15%
Onbekende sector	1.406	1.357	49			

Nieuwe WW-uitkeringen naar regio

	jan t/m aug		mutatie	
	2015	2014	abs.	%
Totaal	390.335	403.973	-13.638	-3,4%
Provincies				
Groningen	14.230	15.026	-796	-5,3%
Friesland	16.528	16.770	-242	-1,4%
Drenthe	13.148	13.682	-534	-3,9%
Overijssel	29.675	30.257	-582	-1,9%
Flevoland	9.960	10.583	-623	-5,9%
Gelderland	44.370	48.152	-3.782	-7,9%
Utrecht	24.877	26.473	-1.596	-6,0%
Noord-Holland	53.676	57.384	-3.708	-6,5%
Zuid-Holland	75.357	78.235	-2.878	-3,7%
Zeeland	7.380	7.196	184	2,6%
Noord-Brabant	61.773	60.900	873	1,4%
Limburg	27.777	29.425	-1.648	-5,6%
Onbekend	11.584	9.890	1.694	
Grote gemeenten				
Amsterdam	18.981	19.969	-988	-4,9%
Rotterdam	16.719	18.227	-1.508	-8,3%
Den Haag	12.386	12.490	-104	-0,8%
Utrecht	7.541	7.898	-357	-4,5%
Arbeidsmarktregio				
Drenthe	8.317	8.744	-427	-4,9%
Friesland	16.528	16.770	-242	-1,4%
Groningen	17.658	18.520	-862	-4,7%
IJsselvechtstreek	13.485	14.123	-638	-4,5%
Stedendriehoek en Noordwest Veluwe	13.643	13.954	-311	-2,2%
Twente	15.764	15.768	-4	0,0%
Achterhoek	6.537	7.548	-1.011	-13,4%
Food Valley	5.780	6.497	-717	-11,0%
Midden-Gelderland	9.794	10.463	-669	-6,4%
Rivierenland	4.528	5.145	-617	-12,0%
Rijk van Nijmegen	7.332	7.812	-480	-6,1%
Amersfoort	6.578	6.884	-306	-4,4%
Flevoland	9.384	10.074	-690	-6,8%
Gooi- en Vechtstreek	4.514	5.012	-498	-9,9%
Midden-Utrecht	16.650	17.675	-1.025	-5,8%
Noord-Holland Noord	11.378	12.324	-946	-7,7%
Zaanstreek/Waterland	6.064	6.614	-550	-8,3%
Zuid-Kennemerland	7.079	7.466	-387	-5,2%
Groot Amsterdam	25.422	26.836	-1.414	-5,3%
Haaglanden	17.122	17.094	28	0,2%
Holland Rijnland	9.104	9.598	-494	-5,1%
Midden-Holland	3.245	3.398	-153	-4,5%
Zuid-Holland Centraal	6.411	6.485	-74	-1,1%
Drechtsteden	5.749	5.785	-36	-0,6%
Gorinchem	2.392	2.578	-186	-7,2%
Rijnmond	31.518	33.546	-2.028	-6,0%
West-Brabant	16.772	16.624	148	0,9%
Zeeland	7.380	7.196	184	2,6%
Helmond-De Peel	6.917	6.691	226	3,4%
Midden-Brabant	11.726	11.379	347	3,0%
Noordoost-Brabant	14.459	14.243	216	1,5%
Zuidoost-Brabant	11.899	11.963	-64	-0,5%
Midden-Limburg	5.660	5.773	-113	-2,0%
Noord-Limburg	7.739	7.897	-158	-2,0%
Zuid-Limburg	14.223	15.604	-1.381	-8,9%
Onbekend	11.584	9.890	1.694	

Beëindigde WW-uitkeringen

	jan t/m aug		mutatie		Aandeel	
	2015	2014	abs.	%	2015	2014
Totaal	411.609	411.304	305	0%		
Reden						
maximale duur	134.575	141.496	-6.921	-5%	33%	34%
werkhervatting	198.523	199.538	-1.015	-1%	48%	49%
overig	78.511	70.270	8.241	12%	19%	17%
Geslacht						
mannen	230.055	235.098	-5.043	-2%	56%	57%
vrouwen	181.554	176.206	5.348	3%	44%	43%
Leeftijd						
15 - 25 jaar	41.578	49.685	-8.107	-16%	10%	12%
25 - 35 jaar	117.050	125.794	-8.744	-7%	28%	31%
35 - 45 jaar	95.027	97.452	-2.425	-2%	23%	24%
45 - 55 jaar	95.301	86.837	8.464	10%	23%	21%
>= 55 jaar	62.540	51.477	11.063	21%	15%	13%
onbekend	113	59	54			
< 27 jaar	66.102	77.030	-10.928	-14%	16%	19%
27-50 jaar	237.287	242.303	-5.016	-2%	58%	59%
>= 50 jaar	108.107	91.912	16.195	18%	26%	22%
onbekend	113	59	54			
Verstreken duur uitkering						
< 6 maanden	255.273	254.414	859	0%	62%	62%
6 - 12 maanden	67.162	75.896	-8.734	-12%	16%	18%
12 - 24 maanden	51.804	51.390	414	1%	13%	12%
>= 2 jaar	37.370	29.604	7.766	26%	9%	7%
Opleidingsniveau						
basisopleiding	40.970	47.706	-6.736	-14%	10%	12%
vmb/mbo alg/mbo 1	110.189	109.922	267	0%	27%	27%
vwo/havo	12.261	12.322	-61	0%	3%	3%
mbo 2 t/m 4	145.844	141.068	4.776	3%	35%	34%
hbo	70.710	69.492	1.218	2%	17%	17%
wo	27.580	26.913	667	2%	7%	7%
onbekend	4.055	3.881	174			
Beroepsrichting						
Agrarische	12.040	11.642	398	3%	3%	3%
Economisch-administratieve	107.305	105.553	1.752	2%	26%	26%
Informatica beroepen	8.373	8.663	-290	-3%	2%	2%
Medische en paramedische	11.229	10.683	546	5%	3%	3%
Openbare orde- en veiligheid	4.905	4.837	68	1%	1%	1%
Pedagogische	11.695	12.752	-1.057	-8%	3%	3%
Sociaal-culturele	24.866	24.351	515	2%	6%	6%
Technische en industrie	115.537	118.296	-2.759	-2%	28%	29%
Transport	37.543	36.669	874	2%	9%	9%
Verzorgende en dienstverlenende	74.205	72.603	1.602	2%	18%	18%
Onbekend	3.911	5.255	-1.344			
Sector						
Landbouw en visserij	9.317	8.442	875	10%	2%	2%
Industrie, delfstoffen en energie etc	47.860	46.716	1.144	2%	12%	11%
Grafische industrie	2.288	2.341	-53	-2%	1%	1%
Metaal- en technische bedrijven	20.274	21.305	-1.031	-5%	5%	5%
Metaalindustrie	4.216	4.077	139	3%	1%	1%
Bouwnijverheid	20.538	23.642	-3.104	-13%	5%	6%
Bouwbedrijf	14.965	17.134	-2.169	-13%	4%	4%
Handel	58.489	58.573	-84	0%	14%	14%
Detailhandel	24.557	24.492	65	0%	6%	6%
Grootwinkelbedrijf	10.967	10.604	363	3%	3%	3%
Groothandel	22.965	23.477	-512	-2%	6%	6%
Horeca	17.933	18.457	-524	-3%	4%	4%
Vervoer en opslag	27.514	23.951	3.563	15%	7%	6%
Financiële en zakelijke diensten	152.198	158.020	-5.822	-4%	37%	38%
Banken	5.450	5.553	-103	-2%	1%	1%
Reiniging	7.772	7.957	-185	-2%	2%	2%
Uitzendbedrijven	73.746	80.532	-6.786	-8%	18%	20%
Zakelijke dienstverlening	55.203	54.001	1.202	2%	13%	13%
Openbaar bestuur	3.878	3.746	132	4%	1%	1%
Onderwijs	10.210	11.805	-1.595	-14%	2%	3%
Gezondheidszorg, welzijn en cultuur	62.132	56.532	5.600	10%	15%	14%
Culturele instellingen	5.617	5.586	31	1%	1%	1%
Gezondheidszorg en welzijn	56.515	50.946	5.569	11%	14%	12%
Onbekende sector	1.540	1.420	120			

Beëindigde WW-uitkeringen naar regio

	jan t/m aug		mutatie	
	2015	2014	abs.	%
Totaal	411.609	411.304	305	0%
Provincies				
Groningen	15.606	15.556	50	0%
Friesland	19.370	19.793	-423	-2%
Drenthe	14.339	14.665	-326	-2%
Overijssel	31.334	31.860	-526	-2%
Flevoland	10.897	11.021	-124	-1%
Gelderland	47.295	47.044	251	1%
Utrecht	25.591	25.952	-361	-1%
Noord-Holland	56.637	57.846	-1.209	-2%
Zuid-Holland	79.512	79.214	298	0%
Zeeland	8.239	7.723	516	7%
Noord-Brabant	62.309	60.628	1.681	3%
Limburg	29.922	29.863	59	0%
Onbekend	10.558	10.139	419	
Grote gemeenten				
Amsterdam	19.554	19.947	-393	-2%
Rotterdam	18.058	18.652	-594	-3%
Den Haag	13.535	13.135	400	3%
Utrecht	7.679	7.782	-103	-1%
Arbeidsmarktregio				
Drenthe	9.345	9.664	-319	-3%
Friesland	19.370	19.793	-423	-2%
Groningen	19.203	19.152	51	0%
IJsselvechtstreek	14.072	14.413	-341	-2%
Stedendriehoek en Noordwest Veluwe	13.928	13.886	42	0%
Twente	16.892	17.062	-170	-1%
Achterhoek	7.601	7.417	184	2%
Food Valley	6.128	6.285	-157	-2%
Midden-Gelderland	10.239	10.294	-55	-1%
Rivierenland	4.952	4.931	21	0%
Rijk van Nijmegen	7.600	7.436	164	2%
Amersfoort	6.700	6.701	-1	0%
Flevoland	10.322	10.517	-195	-2%
Gooi- en Vechtstreek	4.681	4.795	-114	-2%
Midden-Utrecht	17.147	17.430	-283	-2%
Noord-Holland Noord	12.651	13.218	-567	-4%
Zaanstreek/Waterland	6.326	6.593	-267	-4%
Zuid-Kennemerland	7.527	7.439	88	1%
Groot Amsterdam	26.308	26.624	-316	-1%
Haaglanden	18.317	17.794	523	3%
Holland Rijnland	9.478	9.790	-312	-3%
Midden-Holland	3.355	3.396	-41	-1%
Zuid-Holland Centraal	6.280	6.381	-101	-2%
Drechtsteden	5.970	5.869	101	2%
Gorinchem	2.466	2.439	27	1%
Rijnmond	33.859	33.767	92	0%
West-Brabant	17.236	16.775	461	3%
Zeeland	8.239	7.723	516	7%
Helmond-De Peel	6.838	6.635	203	3%
Midden-Brabant	11.740	11.529	211	2%
Noordoost-Brabant	14.715	14.304	411	3%
Zuidoost-Brabant	11.780	11.385	395	3%
Midden-Limburg	6.078	5.864	214	4%
Noord-Limburg	8.540	8.405	135	2%
Zuid-Limburg	15.168	15.459	-291	-2%
Onbekend	10.558	10.139	419	

Beëindigde WW-uitkeringen vanwege werkherhvatting, cumulatief

	Beëindigde uitkeringen			Beëindigd door werkherhvatting			Aandeel werk	
	2015	2014	% mut.	2015	2014	% mut.	2015	2014
Totaal	411.609	411.304	0%	198.523	199.538	-1%	48%	49%
Geslacht								
mannen	230.055	235.098	-2%	124.439	127.382	-2%	54%	54%
vrouwen	181.554	176.206	3%	74.084	72.156	3%	41%	41%
Leeftijd								
15 - 25 jaar	41.578	49.685	-16%	15.760	18.846	-16%	38%	38%
25 - 35 jaar	117.050	125.794	-7%	57.470	61.021	-6%	49%	49%
35 - 45 jaar	95.027	97.452	-2%	50.866	52.515	-3%	54%	54%
45 - 55 jaar	95.301	86.837	10%	51.025	47.434	8%	54%	55%
>= 55 jaar	62.540	51.477	21%	23.372	19.699	19%	37%	38%
onbekend	113	59		30	23			
< 27 jaar	66.102	77.030	-14%	27.166	31.523	-14%	41%	41%
27-50 jaar	237.287	242.303	-2%	124.154	126.444	-2%	52%	52%
>= 50 jaar	108.107	91.912	18%	47.173	41.548	14%	44%	45%
onbekend	113	59		30	23			
Duur uitkering								
< 6 maanden	255.273	254.414	0%	149.457	149.160	0%	59%	59%
6 - 12 maanden	67.162	75.896	-12%	31.410	34.717	-10%	47%	46%
12 - 24 maanden	51.804	51.390	1%	15.053	13.939	8%	29%	27%
>= 2 jaar	37.370	29.604	26%	2.603	1.722	51%	7%	6%
Opleidingsniveau								
basisopleiding	40.970	47.706	-14%	15.452	20.198	-23%	38%	42%
vmb/mbo alg/mbo 1	110.189	109.922	0%	52.194	51.629	1%	47%	47%
vwo/havo	12.261	12.322	0%	4.749	4.749	0%	39%	39%
mbo 2 t/m 4	145.844	141.068	3%	74.003	71.571	3%	51%	51%
hbo	70.710	69.492	2%	36.849	36.340	1%	52%	52%
wo	27.580	26.913	2%	13.727	13.342	3%	50%	50%
onbekend	4.055	3.881		1.549	1.709			
Beroepsrichting								
Agrarische	12.040	11.642	3%	6.415	6.379	1%	53%	55%
Economisch-administratieve	107.305	105.553	2%	50.226	50.195	0%	47%	48%
Informatica beroepen	8.373	8.663	-3%	4.493	4.680	-4%	54%	54%
Medische en paramedische	11.229	10.683	5%	5.296	4.969	7%	47%	47%
Openbare orde- en veiligheid	4.905	4.837	1%	1.903	1.851	3%	39%	38%
Pedagogische	11.695	12.752	-8%	5.373	6.138	-12%	46%	48%
Sociaal-culturele	24.866	24.351	2%	11.121	10.680	4%	45%	44%
Technische en industrie	115.537	118.296	-2%	67.516	69.301	-3%	58%	59%
Transport	37.543	36.669	2%	17.773	17.113	4%	47%	47%
Verzorgende en dienstverlenende	74.205	72.603	2%	26.946	26.097	3%	36%	36%
Onbekend	3.911	5.255		1.461	2.135			
Sector								
Landbouw en visserij	9.317	8.442	10%	5.072	4.823	5%	54%	57%
Industrie, delfstoffen en energie etc.	47.860	46.716	2%	24.807	24.565	1%	52%	53%
Grafische industrie	2.288	2.341	-2%	938	1.032	-9%	41%	44%
Metaal- en technische bedrijven	20.274	21.305	-5%	11.423	12.173	-6%	56%	57%
Metaalindustrie	4.216	4.077	3%	2.389	2.323	3%	57%	57%
Bouwnijverheid	20.538	23.642	-13%	13.910	16.517	-16%	68%	70%
Bouwbedrijf	14.965	17.134	-13%	9.662	11.617	-17%	65%	68%
Handel	58.489	58.573	0%	24.612	25.124	-2%	42%	43%
Detailhandel	24.557	24.492	0%	9.605	9.848	-2%	39%	40%
Grootwinkelbedrijf	10.967	10.604	3%	3.919	3.668	7%	36%	35%
Groothandel	22.965	23.477	-2%	11.088	11.608	-4%	48%	49%
Horeca	17.933	18.457	-3%	7.413	7.702	-4%	41%	42%
Vervoer en opslag	27.514	23.951	15%	12.092	11.022	10%	44%	46%
Financiële en zakelijke diensten	152.198	158.020	-4%	78.308	79.213	-1%	51%	50%
Banken	5.450	5.553	-2%	2.313	2.443	-5%	42%	44%
Reiniging	7.772	7.957	-2%	2.183	2.116	3%	28%	27%
Uitzendbedrijven	73.746	80.532	-8%	42.403	43.923	-3%	57%	55%
Zakelijke dienstverlening	55.203	54.001	2%	27.660	27.005	2%	50%	50%
Openbaar bestuur	3.878	3.746	4%	1.370	1.418	-3%	35%	38%
Onderwijs	10.210	11.805	-14%	4.610	5.393	-15%	45%	46%
Gezondheidszorg, welzijn en cultuur	62.132	56.532	10%	25.531	23.053	11%	41%	41%
Culturele instellingen	5.617	5.586	1%	2.853	2.866	0%	51%	51%
Gezondheidszorg en welzijn	56.515	50.946	11%	22.678	20.187	12%	40%	40%
Onbekende sector	1.540	1.420		798	708			
Provincies								
Groningen	15.606	15.556	0%	8.451	8.312	2%	54%	53%
Friesland	19.370	19.793	-2%	11.486	11.807	-3%	59%	60%
Drenthe	14.339	14.665	-2%	8.520	8.731	-2%	59%	60%
Overijssel	31.334	31.860	-2%	17.000	17.620	-4%	54%	55%
Flevoland	10.897	11.021	-1%	4.938	4.801	3%	45%	44%
Gelderland	47.295	47.044	1%	23.150	23.530	-2%	49%	50%
Utrecht	25.591	25.952	-1%	11.837	11.884	0%	46%	46%
Noord-Holland	56.637	57.846	-2%	24.520	25.027	-2%	43%	43%
Zuid-Holland	79.512	79.214	0%	34.867	34.976	0%	44%	44%
Zeeland	8.239	7.723	7%	4.017	3.824	5%	49%	50%
Noord-Brabant	62.309	60.628	3%	31.170	30.259	3%	50%	50%
Limburg	29.922	29.863	0%	15.730	15.836	-1%	53%	53%
Onbekend	10.558	10.139		2.837	2.931			
Grote gemeenten								
Amsterdam	19.554	19.947	-2%	7.252	7.163	1%	37%	36%
Rotterdam	18.058	18.652	-3%	7.506	7.539	0%	42%	40%
Den Haag	13.535	13.135	3%	5.254	5.074	4%	39%	39%
Utrecht	7.679	7.782	-1%	3.368	3.400	-1%	44%	44%

Beëindigde WW-uitkeringen vanwege bereiken maximale uitkeringsduur, cumulatief

	Beëindigde uitkeringen			Beëindigd vanwege max. duur			Aandeel max. duur	
	2015	2014	% mut.	2015	2014	% mut.	2015	2014
Totaal	411.609	411.304	0%	134.575	141.496	-5%	33%	34%
Geslacht								
mannen	230.055	235.098	-2%	66.586	72.544	-8%	29%	31%
vrouwen	181.554	176.206	3%	67.989	68.952	-1%	37%	39%
Leeftijd								
15 - 25 jaar	41.578	49.685	-16%	20.657	25.627	-19%	50%	52%
25 - 35 jaar	117.050	125.794	-7%	40.692	46.668	-13%	35%	37%
35 - 45 jaar	95.027	97.452	-2%	27.976	29.199	-4%	29%	30%
45 - 55 jaar	95.301	86.837	10%	25.571	23.203	10%	27%	27%
>= 55 jaar	62.540	51.477	21%	19.624	16.774	17%	31%	33%
onbekend	113	59		55	25			
< 27 jaar	66.102	77.030	-14%	30.218	36.845	-18%	46%	48%
27-50 jaar	237.287	242.303	-2%	72.465	77.342	-6%	31%	32%
>= 50 jaar	108.107	91.912	18%	31.837	27.284	17%	29%	30%
onbekend	113	59		55	25			
Verstreken duur uitkering								
< 6 maanden	255.273	254.414	0%	65.256	69.799	-7%	26%	27%
6 - 12 maanden	67.162	75.896	-12%	17.568	22.211	-21%	26%	29%
12 - 24 maanden	51.804	51.390	1%	22.595	25.347	-11%	44%	49%
>= 2 jaar	37.370	29.604	26%	29.156	24.139	21%	78%	82%
Opleidingsniveau								
basisopleiding	40.970	47.706	-14%	16.489	18.640	-12%	40%	39%
vmb/mbo alg/mbo 1	110.189	109.922	0%	36.349	39.265	-7%	33%	36%
vwo/havo	12.261	12.322	0%	5.312	5.559	-4%	43%	45%
mbo 2 t/m 4	145.844	141.068	3%	44.661	45.946	-3%	31%	33%
hbo	70.710	69.492	2%	21.231	21.594	-2%	30%	31%
wo	27.580	26.913	2%	8.967	9.062	-1%	33%	34%
onbekend	4.055	3.881		1.566	1.430			
Beroepsrichting								
Agrarische	12.040	11.642	3%	3.758	3.681	2%	31%	32%
Economisch-administratieve	107.305	105.553	2%	37.024	37.071	0%	35%	35%
Informatica beroepen	8.373	8.663	-3%	2.667	2.849	-6%	32%	33%
Medische en paramedische	11.229	10.683	5%	3.447	3.572	-3%	31%	33%
Openbare orde- en veiligheid	4.905	4.837	1%	1.876	2.059	-9%	38%	43%
Pedagogische	11.695	12.752	-8%	3.774	4.168	-9%	32%	33%
Sociaal-culturele	24.866	24.351	2%	8.850	9.194	-4%	36%	38%
Technische en industrie	115.537	118.296	-2%	29.574	32.285	-8%	26%	27%
Transport	37.543	36.669	2%	11.810	12.853	-8%	31%	35%
Verzorgende en dienstverlenende	74.205	72.603	2%	30.261	31.571	-4%	41%	43%
Onbekend	3.911	5.255		1.534	2.193			
Sector								
Landbouw en visserij	9.317	8.442	10%	2.815	2.530	11%	30%	30%
Industrie, delfstoffen en energie etc.	47.860	46.716	2%	13.495	13.845	-3%	28%	30%
Grafische industrie	2.288	2.341	-2%	798	862	-7%	35%	37%
Metaal- en technische bedrijven	20.274	21.305	-5%	5.143	5.561	-8%	25%	26%
Metaalindustrie	4.216	4.077	3%	971	1.026	-5%	23%	25%
Bouwnijverheid	20.538	23.642	-13%	3.511	4.059	-14%	17%	17%
Bouwbedrijf	14.965	17.134	-13%	2.802	3.102	-10%	19%	18%
Handel	58.489	58.573	0%	22.157	22.941	-3%	38%	39%
Detailhandel	24.557	24.492	0%	9.746	9.880	-1%	40%	40%
Grootwinkelbedrijf	10.967	10.604	3%	4.956	5.254	-6%	45%	50%
Groothandel	22.965	23.477	-2%	7.455	7.807	-5%	32%	33%
Horeca	17.933	18.457	-3%	7.086	7.517	-6%	40%	41%
Vervoer en opslag	27.514	23.951	15%	9.344	8.388	11%	34%	35%
Financiële en zakelijke diensten	152.198	158.020	-4%	48.517	54.356	-11%	32%	34%
Banken	5.450	5.553	-2%	2.017	2.088	-3%	37%	38%
Reiniging	7.772	7.957	-2%	3.757	4.127	-9%	48%	52%
Uitzendbedrijven	73.746	80.532	-8%	20.742	25.854	-20%	28%	32%
Zakelijke dienstverlening	55.203	54.001	2%	17.973	18.029	0%	33%	33%
Openbaar bestuur	3.878	3.746	4%	1.715	1.666	3%	44%	44%
Onderwijs	10.210	11.805	-14%	3.595	4.203	-14%	35%	36%
Gezondheidszorg, welzijn en cultuur	62.132	56.532	10%	21.847	21.498	2%	35%	38%
Culturele instellingen	5.617	5.586	1%	1.697	1.678	1%	30%	30%
Gezondheidszorg en welzijn	56.515	50.946	11%	20.150	19.820	2%	36%	39%
Onbekende sector	1.540	1.420		493	493			
Provincies								
Groningen	15.606	15.556	0%	4.722	4.929	-4%	30%	32%
Friesland	19.370	19.793	-2%	5.118	5.402	-5%	26%	27%
Drenthe	14.339	14.665	-2%	3.596	3.815	-6%	25%	26%
Overijssel	31.334	31.860	-2%	8.686	9.506	-9%	28%	30%
Flevoland	10.897	11.021	-1%	3.768	4.109	-8%	35%	37%
Gelderland	47.295	47.044	1%	14.654	15.175	-3%	31%	32%
Utrecht	25.591	25.952	-1%	8.595	9.036	-5%	34%	35%
Noord-Holland	56.637	57.846	-2%	20.551	21.832	-6%	36%	38%
Zuid-Holland	79.512	79.214	0%	29.916	30.950	-3%	38%	39%
Zeeland	8.239	7.723	7%	2.488	2.393	4%	30%	31%
Noord-Brabant	62.309	60.628	3%	18.795	19.649	-4%	30%	32%
Limburg	29.922	29.863	0%	8.499	9.348	-9%	28%	31%
Onbekend	10.558	10.139		5.187	5.352			
Grote gemeenten								
Amsterdam	19.554	19.947	-2%	8.478	9.014	-6%	43%	45%
Rotterdam	18.058	18.652	-3%	7.147	7.841	-9%	40%	42%
Den Haag	13.535	13.135	3%	6.112	6.069	1%	45%	46%
Utrecht	7.679	7.782	-1%	2.767	2.930	-6%	36%	38%

Toelichting WW/NWW/WBB

UWV ziet de WW-informatie als een belangrijke factor om inzicht te krijgen in de dynamiek op de arbeidsmarkt. Daarentegen beschouwt UWV de cijfers m.b.t. de bij UWV geregistreerde niet-werkende werkzoekenden (NWW) primair als een administratief gegeven. Deze cijfers worden in sterke mate bepaald door registratieprocessen van UWV en gemeenten. De cijfers die UWV presenteert mogen overigens niet worden verward met de officiële werkloosheidscijfers, zoals deze door het CBS worden gepresenteerd.

WW

Bij de WW-uitkeringen wordt onderscheid gemaakt tussen 4 en 5 weekse verslagperiodes. Beëindigde WW-uitkeringen naar sector hebben betrekking op de sector van instroom. De WW-cijfers in de Nieuwsflits hebben betrekking op het aantal WW-uitkeringen en niet op het aantal personen met een WW-uitkering. Een persoon kan tegelijkertijd meerdere WW-uitkeringen hebben.

Niet-werkende werkzoekenden (NWW) en werkloze beroepsbevolking (WBB)

UWV WERKbedrijf publiceert cijfers over niet-werkende werkzoekenden (NWW) op de website www.werk.nl. De cijfers over NWW verschillen van samenstelling met de werkloze beroepsbevolking (WBB) die het CBS publiceert. Enerzijds staan niet alle werklozen ingeschreven bij UWV WERKbedrijf, dit betreft vooral personen zonder recht op een uitkering zoals jongeren en herintreders. Anderzijds staan er personen bij UWV ingeschreven die niet tot de werkloze beroepsbevolking horen. Dit betreft met name personen die niet direct beschikbaar zijn voor de arbeidsmarkt bijvoorbeeld omdat zij een opleiding of cursus volgen. Dit geldt ook voor personen die niet actief naar werk zoeken.

Een ander verschil is de wijze waarop beide cijfers tot stand komen: het NWW-cijfer komt voort uit de registratie van werkzoekenden door UWV, het WBB-cijfer van CBS komt tot stand door een enquête onder de beroepsbevolking.

Met ingang van januari 2015 zijn CBS en UWV overgestapt op een nieuwe definitie voor WBB en NWW. In plaats van de nationale definitie wordt voortaan de internationale (ILO) definitie voor zowel WBB als NWW gehanteerd.

Definities NWW en WBB m.i.v. januari 2015

- Niet-werkende werkzoekenden (NWW): bij UWV ingeschreven werkzoekenden van 15 t/m 74 jaar zonder werk of minder dan 1 uur per week werkzaam.
- Werkloze beroepsbevolking (WBB): personen van 15 t/m 74 jaar zonder werk of minder dan 1 uur per week werkzaam, die binnen 2 weken beschikbaar zijn voor de arbeidsmarkt en de afgelopen 4 weken naar werk hebben gezocht.

Betere ontsluiting arbeidsmarktinformatie

Op de UWV website werk.nl/arbeidsmarktinformatie vindt u actuele arbeidsmarktinformatie per regio en per sector. Ook geeft UWV er een integraal beeld van vraag, aanbod en knelpunten op de arbeidsmarkt. Met deze informatie krijgt u een goed beeld van het aantal werkzoekenden binnen uw eigen gemeente. Of u ziet in één oogopslag waar u geschikte medewerkers vindt.

De arbeidsmarktinformatie van UWV is ook beschikbaar op smartphone en tablet, onder de naam AMI mobiel. AMI mobiel biedt een overzicht van vraag en aanbod op de landelijke en de regionale arbeidsmarkt. AMI staat voor ArbeidsMarktInformatie. U ziet de recente ontwikkeling van het aantal bij UWV geregistreerde werkzoekenden voor 35 arbeidsmarktregio's en voor alle gemeenten in Nederland. Voor de arbeidsmarktregio's is een uitsplitsing naar tien beroepsgroepen mogelijk. Ook biedt AMI mobiel een beeld van alle bij UWV bekende openstaande vacatures, zowel landelijk als voor de 35 arbeidsmarktregio's. Ook hier uitgesplitst naar tien beroepsgroepen. U vindt AMI mobiel via: <https://mobile.arbeidsmarktcijfers.nl> of via deze qr-code:



Disclaimer

Het aantal niet-werkende werkzoekenden ingeschreven bij UWV WERKbedrijf bestaat zowel uit personen met een uitkering (zoals WW of WBB) als uit personen zonder uitkering.

