

Succesvol zelfstandig



Inhoudsopgave

Samenvatting	2
1. Inleiding	5
1.1. Achtergrond	5
1.2. Doel van het onderzoek	5
1.3. Domein van het onderzoek	6
1.4. Leeswijzer	7
2. Aan het werk als ondernemer	8
2.1. Inleiding	8
2.2. Werkhervatting als ondernemer	8
2.3. Achtergrondkenmerken van werkhervatters	10
2.4. Resumé	12
3. Duurzaamheid van de onderneming	13
3.1. Inleiding	13
3.2. Duurzame werkhervatting	13
3.3. Terugval in WW of bijstand of aan de slag in loondienst	14
3.4. Duurzame versus niet-duurzame werkhervatting	14
3.5. Resumé	16
4. Inkomsten van werkhervatters als ondernemer	17
4.1. Inleiding	17
4.2. Inkomensverdeling en gemiddelde inkomen	17
4.3. Inkomensontwikkeling	19
4.4. Verschillen in inkomen naar achtergrondkenmerken	20
4.5. Inkomen als ondernemer vergeleken met inkomen uit loon	22
4.6. Resumé	22
Bijlage I Technische toelichting	23
Bijlage II Achtergrondkenmerken werkhervatters	27
Bijlage III Gedetailleerde tabellen duurzaamheid	29
Bijlage IV Gedetailleerde tabellen inkomsten	32
Colofon	38

Samenvatting

De afgelopen jaren krijgt werkhervatting als zelfstandige veel aandacht als een manier om uit een uitkeringssituatie te komen. Omdat de term 'zelfstandige' niet door iedereen op dezelfde manier wordt gebruikt, is het eenduidiger te spreken van 'ondernemer'. In dit rapport spreken we daarom van mensen die vanuit de WW werk hervatten als ondernemer. In de dienstverlening aan WW'ers gebruikt UWW wel de term 'zelfstandige' omdat dit beter aansluit bij de beleving van onze klanten.

De overheid wil het voor WW'ers makkelijker maken om een onderneming op te zetten. Daarom heeft ze een aantal ondersteunende regelingen ingevoerd of aangepast, in het bijzonder de startersregeling. Het UWW wil graag weten of mensen die vanuit de WW werk hervatten als ondernemer succesvol zijn, en of zij hierbij gebruik maken van de ondersteunende regelingen. Dit onderzoek laat zien hoeveel personen vanuit de WW werk hervatten als ondernemer, gebruik maakten van ondersteunende regelingen en wat de mate van succes van de ondernemingen was.

6 % hervat het werk als zelfstandige

In de periode 2006-2011 gaat gemiddeld 6% van de WW'ers die het werk hervat aan de slag als ondernemer. Tussen 2006 en 2009 schommelde het aantal mensen dat vanuit de WW als ondernemer het werk hervatte rond de 10.000. Met de toename van de instroom en uitstroom van de WW nam ook het aantal werkhervattingen als ondernemer toe, in 2010 en 2011 gaat het om circa 14.000 mensen.

Specifieke groep werkhervatters

De kenmerken van werkhervatters als ondernemer verschillen sterk van die van de totale groep werkhervatters vanuit de WW: het grootste deel van deze mensen is tussen de 35 en 55 jaar en hoog opgeleid. Daarnaast gaat een relatief groot deel van de groep aan de slag in de sectoren bouwnijverheid en cultuur, sport, recreatie en overige dienstverlening, terwijl dat niet de sector is waar ze voor hun werkloosheid werkten.

Ruime meerderheid duurzaam ondernemer

Het succes van werkhervatting als ondernemer kunnen we meten door na te gaan of de onderneming na een paar jaar nog bestaat. Gemiddeld genomen is 83% van de werkhervatters in het jaar na werkhervatting nog actief als ondernemer. Twee jaar na werkhervatting is 74% nog werkzaam als ondernemer en na drie jaar geldt dit nog voor ongeveer 68%. Sinds 2006 is deze duurzaamheid iets afgenomen, waarschijnlijk als gevolg van de verslechterde economische situatie. De duurzaamheid van de ondernemingen van WW'ers die op deze manier weer aan het werk gaan is vrijwel gelijk aan die van *alle* startende ondernemers. In een vergelijkbare periode is na 3 jaar ongeveer twee derde van alle startende ondernemers nog actief.

De duurzaamheid van de werkhervatting als ondernemer is groter bij personen die geen gebruik hebben gemaakt van de starters- of urenkortingsregeling dan bij degenen die dat wel gedaan hebben. Verder blijkt de werkhervatting duurzamer:

- bij mannen dan bij vrouwen;
- bij middelbaar en hoger opgeleiden dan bij lager opgeleiden;
- bij personen in de leeftijd van 35 tot 55 jaar dan bij overige leeftijdsgroepen;
- bij personen met een hoog dagloon voor werkloosheid dan bij personen met een laag dagloon;
- en bij de zelfstandigen in de bouwnijverheid.

Bij opheffen onderneming vaak weer in loondienst

Van de mensen die na 3 jaar niet meer als ondernemer actief zijn (32% van de totale groep die het werk hervat als zelfstandige), werkt ruim de helft (53%) weer in loondienst, heeft 7% opnieuw een WW-uitkering, heeft 5% een bijstandsuitkering en is bij 35% de situatie niet bekend. Deze laatste groep heeft waarschijnlijk geen recht op een uitkering en/of heeft zich van de arbeidsmarkt teruggetrokken.

Inkomen vergelijkbaar met inkomen voor werkloosheid

Het inkomen van de mensen die vanuit de WW als zelfstandige gaan werken is 1 tot 3 jaar na werkhervatting ongeveer 25.000 euro bruto per jaar. Dat is 25% meer dan het bruto minimum loon maar 30% minder dan een modaal bruto loon (in 2011: 33.000 euro). Voor de werkloosheid was het bruto loon van deze mensen gemiddeld hoger: ruim 40% meer dan het minimum loon en ongeveer gelijk aan een modaal loon. Het verschil tussen de *netto* besteedbare inkomens van werknemers en zelfstandigen is echter kleiner dan het *bruto* verschil. Omdat de meeste zelfstandigen gebruik kunnen maken van diverse fiscale regelingen zoals de zelfstandigen- en startersaftrek (samen 7.000 á 9.000 euro) is hun gemiddelde netto inkomen vergelijkbaar met een modaal looninkomen. Daarmee is hun gemiddelde inkomen dus ook vergelijkbaar met het loon dat ze dat hadden voordat ze werkloos werden.

Bij duurzame werkherhvatting als ondernemer, neemt het inkomen in het eerste jaar na werkherhvatting toe. Het inkomen neemt in het tweede en derde jaar na werkherhvatting echter niet of nauwelijks meer toe. Mogelijk is dit het gevolg van de economische crisis.

Het inkomen van de werkherhvattingers die gebruik maken van de startersregeling is fors lager dan dat van de overige mensen die vanuit de WW als ondernemer gaan werken. Dit verschil kan deels verklaard worden door het gegeven dat de ondernemers die gebruik maken van de startersregeling vaker dan andere ondernemers fiscale aftrekregelingen benutten (o.a. startersaftrek). Hierdoor zijn hun winstinkomens relatief laag, terwijl hun besteedbare inkomens minder verschillen. De werkherhvattingers die gebruik maakten van de startersregeling onderscheiden zich doordat ze zonder uitzondering startende ondernemers zijn, terwijl zich onder de overige ondernemers ook mensen bevinden die al een bedrijf hebben of hadden. Deze 'hybride ondernemers' kunnen werkloos zijn geworden vanuit een baan in loondienst die zij combineerden met hun onderneming. Afgezien van het verschil in gebruik van aftrekregelingen, is het aannemelijk dat juist diegenen die gebruik maken van de startersregeling verwachten bij het opstarten van hun onderneming nog beperkte inkomsten te hebben. Deze verwachting zal in de praktijk voor een deel van de starters ook uitkomen.

Het gemiddelde inkomen van mannelijke werkherhvattingers ligt hoger dan van vrouwelijke werkherhvattingers. Dat hangt waarschijnlijk samen met de sectoren waar mannen en vrouwen werkzaam zijn en/of het beroep: mannen werken bijvoorbeeld vaker in de bouw en vrouwen werken vaker in de sector zorg en welzijn. WW'ers die als ondernemer gaan werken in de sectoren bouwnijverheid of zakelijke dienstverlening ontvangen het hoogste gemiddelde inkomen. Ondernemers in de horeca, handel, cultuur en overige dienstverlening verdienen beduidend minder. Deze sectorale verschillen komen overeen met het beeld van inkomsten naar sector voor de totale groep ondernemers in Nederland.¹ Verder blijkt het inkomen als ondernemer hoger te zijn naarmate de leeftijd, het opleidingsniveau en het gemiddelde loon voor werkloosheid (het WW-dagloon) hoger is.

Werk hervatten als ondernemer

Wanneer we in dit rapport spreken over werkherhvattingers bedoelen we mensen die vanuit de WW aan het werk gaan als ondernemer. Om vast te stellen of een persoon (nog) werkt als ondernemer en om de hoogte van het inkomen vast te stellen, zijn de inkomstenopgaven van ondernemers aan de Belastingdienst gebruikt; Deze gegevens worden door het CBS verzameld. Het duurt circa 2 jaar voordat vrijwel alle ondernemers hun inkomstenopgaven bij de Belastingdienst ingediend hebben en het CBS deze gegevens tot statistische informatie verwerkt heeft. Deze vertraging in beschikbaarheid van statistische gegevens is de reden dat meest recente informatie in dit rapport over het jaar 2011 gaat.

In het rapport sluiten we zoveel mogelijk aan bij de terminologie die de Belastingdienst en CBS voor ondernemers gebruiken. De Belastingdienst onderscheidt voor de inkomstenopgave twee subgroepen: de zelfstandigen (zelfstandig ondernemers) en resultaatgenieters. Deze ondernemers doen aangifte van het inkomen uit hun onderneming. Naast deze twee typen ondernemers is er nog een derde groep de directeuren-groootaandeelhouders (dga's). Het onderscheid tussen de ondernemerssubgroepen is als volgt:

- **Zelfstandigen.** Dit zijn personen die zelfstandig voor eigen rekening en risico een bedrijf uitoefenen en gericht zijn op het maken van winst (rendabele werkzaamheden). Hun inkomen is de winst die met de onderneming gemaakt wordt. Deze ondernemers hebben, als ze voldoende tijd in hun onderneming steken (minimaal 1225 uur per jaar), recht op bepaalde faciliteiten, zoals de zelfstandigenaftrek of de startersaftrek (in dit rapport gaat het om 77% van totale groep mensen die vanuit de WW als ondernemer aan de slag gaat).
- **Resultaatgenieters.** Het gaat om personen die wel rendabele werkzaamheden verrichten, maar inkomsten hebben die niet als winst uit onderneming of loon beschouwd worden. Zij hebben zogenoemde overige inkomsten (resultaat uit overig werk). De inkomsten komen bijvoorbeeld voort uit werk als gastouder, artiest of beroepssporter, klusser of huishoudelijke hulp voor derden, uit het geven van cursussen, het schrijven van artikelen en boeken, of het houden van lezingen (in dit rapport 18% van totale groep).
- **Directeuren-groootaandeelhouders (dga's).** Dga's zijn directeuren/eigenaren van ondernemingen met rechtspersoonlijkheid, meestal gaat het om besloten vennootschappen (bv). Hun inkomen is het loon dat via de loonaangifte aan de Belastingdienst opgegeven wordt (in dit rapport 5% van totale groep).

Bij de subgroepen zelfstandigen en dga's gaat het zowel om zelfstandigen zonder personeel (zzp'ers of eenmanszaken) als zelfstandigen met personeel. In het rapport is geen onderscheid gemaakt tussen zelfstandigen met personeel en zelfstandigen zonder personeel. Het overgrote deel van de mensen die vanuit de WW als ondernemer gaat werken doet dit (aanvankelijk) als zzp'er.

¹ Zie voor meer informatie: Vendrig, S., 2013, Monitor Inkomens Ondernemers, Panteia: Zoetermeer.

1. Inleiding

1.1. Achtergrond

Er is de afgelopen jaren veel aandacht geweest voor werkhervatten als ondernemer als een manier om uit een uitkeringssituatie te komen. Diverse regelingen zijn ingevoerd of aangepast om het makkelijker te maken om vanuit een uitkeringssituatie werk te hervatten als ondernemer. Een voorbeeld hiervan is de in 2006 ingevoerde startersregeling, die in 2013 op enkele punten is gewijzigd.

Het is voor UWV van belang structureel inzicht te hebben in de stromen vanuit WW naar het ondernemerschap en terug naar de uitkering en/of door naar een baan in loondienst (werknemer). UWV heeft behoefte aan inzicht in welke mate personen vanuit de WW het werk hervatten als ondernemer, in hoeverre het werk duurzaam wordt hervat en hoeveel inkomsten werkhervatters genereren als ondernemer.

In 2011 heeft Panteia/EIM in opdracht van UWV Pilotonderzoek gedaan naar het werken als ondernemer met een arbeidsbeperking of vanuit de WW². Niet alleen is onderzocht in welke mate dit voorkomt, ook zijn kenmerken van deze personen en de inkomsten die ze als ondernemer genereren in kaart gebracht. Het onderzoek heeft grotendeels inzicht gegeven in de onderzoeksvragen (zie volgende paragraaf) voor de periode 2006-2008. Het doel voor dit onderzoek is om deze analyses op vergelijkbare wijze uit te breiden naar de jaren 2006-2011, alleen voor de WW'ers. Dat de analyses geen betrekking hebben op de periode na 2011 heeft te maken met feit dat ten tijde van het onderzoek niet alle benodigde gegevens beschikbaar waren voor de jaren na 2011 (zie paragraaf 1.3.3. verderop).

1.2. Doel van het onderzoek

Hoofdvraag

Wat is het succes van werkhervatting als ondernemer vanuit een WW-uitkering? Met succes wordt bedoeld dat de werkhervatters duurzaam aan het werk blijven en voldoende inkomsten genereren.

Deelvragen

De hoofdvraag valt uiteen in een aantal deelvragen (a t/m i). De deelvragen kunnen worden ingedeeld in drie onderwerpen: aantal werkhervattingen, duurzaamheid en inkomsten.

Aantal werkhervattingen

- Bij hoeveel mensen wordt de WW-uitkering (geheel of gedeeltelijk) beëindigd wegens werkhervatting als ondernemer (eventueel met onderscheid naar urenverrekening of startersregeling naar verslagjaar)?
- Welke kenmerken hebben WW'ers bij wie de uitkering wordt beëindigd wegens werkhervatting als ondernemer?
- Hoeveel WW'ers die het werk (geheel of gedeeltelijk) hervatten als ondernemer verdienen inkomsten als ondernemer in het jaar dat de WW-uitkering is beëindigd wegens werkhervatting als ondernemer? Hebben de werkhervatters als ondernemer die geen inkomsten als ondernemer genereren in het jaar van werkhervatting andere bronnen van inkomsten (loondienst, terugkeer in de WW binnen afzienbare tijd na de werkhervatting)?
- Hoeveel WW'ers die het werk geheel hervatten als ondernemer hadden al inkomsten als ondernemer in het jaar vóór werkhervatting als ondernemer?

² EIM (2011) *Werken als zelfstandige vanuit de WW*; EIM (2011) *Werken als zelfstandige met een arbeidsbeperking*.

Duurzaamheid

- e) In hoeverre is werkhervatting als ondernemer duurzaam? Hoeveel van deze werkhervatters verdienen in het eerste, tweede, en eventueel derde jaar na werkhervatting nog steeds inkomsten als ondernemer?
- f) Hoeveel werkhervatters als ondernemer vallen terug op een WW-uitkering, hoeveel op een bijstandsuitkering en hoeveel gaan er aan de slag als werknemer in loondienst. Bij hoeveel is er sprake van een combinatie van twee of meer van deze situaties (binnen één, twee of drie jaar na werkhervatting als ondernemer)?
- g) Zijn er verschillen in kenmerken tussen degenen die wel en niet duurzaam het werk hebben hervat als ondernemer (bijvoorbeeld naar gehele of gedeeltelijke werkhervatting, leeftijd, sector, eventueel opleiding, geslacht, regeling waaruit men gestart is, dagloon)?

Inkomsten

- h) Hoeveel inkomsten genereren de werkhervatters als ondernemer in het eerste, tweede en eventueel derde jaar na de werkhervatting?
- i) Zijn er verschillen in inkomsten naar kenmerken van de werkhervatters (bijvoorbeeld naar gehele of gedeeltelijke werkhervatting, al eerder ondernemer, geslacht, leeftijd, sector, eventueel opleiding, regeling waaruit men gestart is, dagloon)?

De drie onderwerpen (aantal werkhervatters, duurzaamheid en inkomsten) vormen de rode draad voor de opzet van dit rapport.

1.3. Domein van het onderzoek

1.3.1. Zelfstandig ondernemers

'De term 'zelfstandige' is geen eenduidig begrip. Om die reden hebben we ervoor gekozen de term 'ondernemer' te hanteren. Deze sluit ook beter aan bij de terminologie van de Belastingdienst, waar de inkomensgegevens van afkomstig zijn. Het 'inkomen als ondernemer' is ruim opgevat: het gaat om alle inkomsten niet uit een dienstbetrekking. De groep ondernemers is vervolgens opgedeeld in drie subgroepen:

- Zelfstandigen;
- Directeuren-groootaandeelhouders;
- Resultaatgenieters.

Zelfstandigen

Een zelfstandige is iemand die voor eigen rekening en risico een bedrijf heeft én uitoefent. Een zelfstandige is eigenaar van een bedrijf zonder rechtspersoonlijkheid. In de meeste gevallen zijn het eenmanszaken, maar ook samenwerkingsverbanden zoals vof's en maatschappen vallen in deze categorie. Het CBS en Panteia hanteren doorgaans een fiscale definitie om dit te operationaliseren. Iemand wordt als zelfstandige gekenmerkt wanneer deze winst uit onderneming opgeeft bij de aangifte aan de Belastingdienst. De Belastingdienst hanteert vervolgens een urencriterium (>1225 uur p/jaar) om te bepalen of een zelfstandig ondernemer in aanmerking komt voor een fiscale regeling (zelfstandigenaftrek en/of startersaftrek). Zelfstandigen zijn persoonlijk aansprakelijk voor de door hen aangegane financiële verplichtingen. Er bestaat dus geen formele scheiding tussen het privévermogen van de ondernemer en het ondernemingsvermogen. Daarnaast geldt dat de bedrijfswinsten (en eventueel inkomsten uit andere bronnen) binnen de inkomstenbelasting worden belast. In de praktijk zal het binnen de groep zelfstandigen veelal om zelfstandigen zonder personeel (zzp'ers) gaan. In het onderzoek wordt geen onderscheid gemaakt naar zelfstandigen met of zonder personeel.

Directeuren-groootaandeelhouders

Directeuren-groootaandeelhouders (dga's) zijn directeuren/eigenaren van ondernemingen met rechtspersoonlijkheid, meestal bv's. Voor een dga geldt dus dat er een formele scheiding is aangebracht tussen het privévermogen van de ondernemer en het ondernemingsvermogen van de bv waarvan de ondernemer directeur is. Het begrip directeur-groootaandeelhouder is niet eenduidig gedefinieerd. Binnen het kader van het voorgestelde onderzoek zijn de definities voor de inkomstenbelasting en de werknemersverzekeringen het meest relevant. De inkomstenbelasting definieert een grootaandeelhouder (iemand met een aanmerkelijk belang) als iemand die minimaal 5 procent van de aandelen in een vennootschap bezit. Binnen de werknemersverzekeringen is geregeld dat een dga niet verplicht verzekerd is voor de Ziektewet, WW en arbeidsongeschiktheidsverzekeringen (WAO/WIA). Dit omdat zij op grond van de feitelijke gezagsverhouding tussen directeur en aandeelhouders van de vennootschap niet in loondienst zijn. Deze typering wordt vastgelegd bij de belastingaangifte aan de Belastingdienst. Aan de hand van deze criteria kunnen de dga's in beeld worden gebracht.

Resultaatgenieters

Resultaat uit overige werkzaamheden vormt fiscaal gezien een restgroep. In feite is het begrip negatief gedefinieerd: het gaat om personen met inkomen dat noch winst, noch loon is. Dat kan van alles zijn. Voorbeelden zijn het houden van lezingen, het bemannen van stemhokjes, het geven van bijles, het

verzorgen van optredens (artiesten, dagvoorzitters) en het verlenen van thuiszorg. Het gaat dan vooral om personen die eenmalige klussen uitvoeren of werk verrichten van tijdelijke aard. De Belastingdienst hanteert voor deze groep ook wel de term 'freelancers'. Zij voldoen niet aan het criterium van 1225 uren per jaar die zij besteden aan hun onderneming en komen niet in aanmerking voor zelfstandigen- en startersaftrek. Omdat voor UWV het verkrijgen van inkomen centraal staat en het er vanuit dat oogpunt weinig toe doet hoe dit wordt verkregen, wordt de hele groep meegenomen.

Tot slot is het goed te realiseren dat de drie subgroepen elkaar niet geheel uitsluiten, een ondernemer kan bijvoorbeeld in een tijdvak van een jaar zowel dga als resultaatgenieter zijn. Dergelijke combinaties komen echter weinig voor en zijn niet apart onderzocht. Het verschijnsel 'hybride ondernemerschap' - de combinatie van een baan en een onderneming - komt wel steeds vaker voor.³ Het is waarschijnlijk dat deze combinatie onder resultaatgenieters relatief veel voorkomt, omdat resultaatgenieters vaak incidenteel werkzaamheden als ondernemer verrichten.

1.3.2. Data UWV en CBS

Data UWV

Voor de uitvoering van het onderzoek is door UWV een analysebestand geprepareerd met gegevens over WW'ers in de periode 2006-2013 die gebruik maakten van de startersregeling, of waarbij de urenkortingsregeling wegens werken als zelfstandige toegepast is, of die melden het werk hervat te hebben als zelfstandige (ongeacht het gebruik van startersregeling of toepassing van urenkorting). Het bestand bevat naast persoonskenmerken ook andere gegevens, zoals de sector waarin men werkzaam was, eventuele regeling waaruit men gestart is (starters- of urenkortingsregeling) en dagloon. Het bestand is geleverd aan het CBS die het bestand vervolgens heeft geanonimiseerd en gereed gemaakt voor koppeling met andere statistieken.

Data CBS

Om tot een beantwoording van de onderzoeksvragen te komen zijn de data van UWV gekoppeld aan het Sociaal Statistisch Bestand (SSB)⁴, zie ook de technische toelichting in bijlage I. Het SSB bevat gegevens over alle personen, banen en uitkeringen in Nederland die op microniveau aan elkaar te relateren zijn. Hiervoor zijn gegevens over personen uit registraties en enquêtes op microniveau gekoppeld en waar nodig consistent gemaakt. Voor dit onderzoek is gebruik gemaakt van de SSB-statistieken (voor zelfstandigen en resultaatgenieters) en de Polisadministratie (voor dga's).

1.3.3. Onderzoekperiode

Omdat de relevante datasets van het CBS ten tijde van het onderzoek slechts beschikbaar waren tot en met 2011 is de onderzoekperiode vastgesteld op 2006-2011. Inkomensgegevens van ondernemers worden afgeleid uit de aangiften en aanslagen Inkomstenbelasting. De gegevens doorlopen in feite drie fasen: voorlopig, nader voorlopig en definitief. Voor de voorlopige cijfers zijn nog nauwelijks winstaangiften ontvangen. Voor de cijfers 'nader voorlopig' (die ongeveer een jaar na het verslagjaar beschikbaar komen) is circa 50 procent beschikbaar. Voor de definitieve cijfers (twee jaar na afloop van het verslagjaar) is 95 tot 97 procent binnen. Dit zorgt ervoor dat we voor dit onderzoek de beschikking hadden over gegevens tot en met 2011. De gegevens over 2012 zijn nog 'nader voorlopig' en niet geschikt om een onderzoek als dit op uit te voeren.

1.4. Leeswijzer

In hoofdstuk 2 wordt ingegaan op het aantal WW'ers dat het werk heeft hervat als ondernemer. Daarnaast gaat de aandacht uit naar de achtergrondkenmerken van deze groep. Hoofdstuk 3 biedt vervolgens een analyse van de duurzaamheid van de werkhervatting als ondernemer. Welk deel van de werkhervatters is na één, twee of drie jaar nog werkzaam als ondernemer? En in hoeverre keren degenen die niet meer werkzaam zijn als ondernemer terug in de WW? Hoofdstuk 4 tot slot geeft inzicht in het inkomen van werkhervatters.

³ Terwijl het aantal personen met arbeid (werknemer of zelfstandige) in de periode 2007 tot en met 2010 nauwelijks is veranderd (7,391 miljoen tegenover 7,387 miljoen) is het aantal personen met zowel inkomsten als werknemer als inkomsten als zelfstandige toegenomen van 345 duizend in 2007 naar 372 duizend in 2010. Zie ook: <http://statline.cbs.nl/StatWeb/publication/?VW=T&DM=SLNL&PA=81560NED&D1=1,4&D2=0&D3=0&D4=0&D5=0&D6=a&HD=140616-1501&STB=G1,G2,G3,G4,T,G5>.

⁴ Het SSB is niet één fysiek bestand al doet de naam dat wel vermoeden. Dat is ook niet mogelijk, omdat er verschillende eenheden worden onderscheiden (banen, uitkeringen, personen, woningen). Uit de gekoppelde registers wordt per eenheid een bestand gemaakt: zoals een banenbestand van werknemers in Nederland, een bestand met zelfstandigen, een bestand met werknemers die in het buitenland werken, een bestand met woningen en een personenbestand waarin demografische informatie is opgenomen.

2. Aan het werk als ondernemer

2.1. Inleiding

Dit hoofdstuk gaat allereerst in op de vraag hoeveel WW'ers jaarlijks het werk hervatten als ondernemer. Van deze groep worden vervolgens enkele (achtergrond)kenmerken gepresenteerd. Het doel hiervan is om te komen tot een typering van de WW'ers die werk hervatten als ondernemer. Deze groep wordt hier verder omschreven als 'werkhervatters'. Dit zijn WW'ers die het werk hebben hervat als zelfstandige, resultaatgenieter of dga en in dat verband ondernemersinkomsten genieten.

2.2. Werkhervatting als ondernemer

Voor dit onderzoek is door UWV een onderzoeksbestand beschikbaar gesteld met gegevens van personen waarbij de WW is gekort vanwege 'werk als zelfstandige'. Naast de kenmerken zoals leeftijd, geslacht, opleidingsniveau, sector van herkomst etc. is ook aangegeven of men gebruik heeft gemaakt van de 'urenkortingsregeling', de 'startersregeling' of er geen sprake is van een van deze regelingen.⁵

Het onderzoeksbestand is gekoppeld aan diverse statistieken van het CBS om zo inzicht te verkrijgen in de mate van succes van werkhervatting als ondernemer. De analyse heeft betrekking op de onderzoeksperiode 2006-2011. Om te bepalen tot welk verslagjaar een persoon behoort, is in overleg met UWV gekeken naar het eerste moment waarop een verandering is opgetreden, bijvoorbeeld als gevolg van urenkorting.⁶ Voor een heel beperkt deel van de personen ontbreekt deze informatie. Voor die groep is gekeken naar het moment waarop het WW-recht beëindigd is. Voor een uitgebreide toelichting zie bijlage I.

Moment van werkhervatting

Belangrijk is om op te merken dat van zelfstandigen en resultaatgenieters niet kan worden nagegaan op welk moment in het jaar ze gestart (of gestopt) zijn. Er kan alleen vastgesteld worden óf ze in een bepaald jaar aan het werk waren als zelfstandige/resultaatgenieter. Van deze twee groepen kan dus alleen worden vastgesteld dat iemand in een bepaald jaar een WW-uitkering ontving en in datzelfde jaar werkzaam was als zelfstandige/resultaatgenieter. Van dga's kan wél worden vastgesteld wanneer ze gestart zijn, aangezien aan hun activiteiten in de statistieken een aanvangs- en einddatum is gekoppeld.

Tabel 2.1 toont het aantal werkhervatters als ondernemer per verslagjaar. Het gaat zowel om gedeeltelijke als gehele werkhervatting. In de tabel is onderscheid gemaakt naar zelfstandige, resultaatgenieter, dga of een combinatie hiervan. Veruit het grootste deel van de werkhervatters als ondernemer is aan de slag gegaan als zelfstandige. De groep dga's is met enkele honderden per jaar substantieel genoeg om apart te onderscheiden. De combinatiegroep betreft voornamelijk personen die in het verslagjaar actief zijn geweest als zelfstandige én als resultaatgenieter. Andere combinaties komen veel minder voor. Besloten is om de combinatiegroep op basis van het hoogste inkomen toe te delen aan één van de andere categorieën. In het vervolg van deze rapportage wordt daarom niet meer specifiek ingegaan op de combinatiegroep.

⁵ De typering 'geen regeling' is gebruikt voor personen waarbij geen gegevens over toegepaste urenkorting of gebruik van startersregeling gevonden waren, maar die toch geregistreerd zijn als personen waarbij de WW-uitkering met als reden einde WW 'werkhervatting als zelfstandige' beëindigd is én er een match is met de inkomstenopgaven van de Belastingdienst. Deze situatie doet zich voor als de klant opgeeft te gaan werken als zelfstandige voor een aantal uren dat gelijk of meer is dan de omvang van het WW-recht. In feite is er dus ook sprake van urenkorting, maar beslaat deze het volledige WW-recht. De WW-uitkering eindigt dan geheel.

⁶ Sommige personen komen meer keer voor in het onderzoeksbestand van UWV, omdat ze hebben deelgenomen aan verschillende regelingen. In overleg met UWV is besloten om van deze personen uit te gaan van de meest recente waarneming (en de daarbij behorende regeling). In verband met de koppeling met CBS-gegevens mogen personen namelijk niet meer keer voorkomen in het bestand. Een koppeling is dan alleen mogelijk indien het onderzoeksbestand van UWV opgeknipt zou worden in drie bestanden. Dit is technisch wel mogelijk, maar zorgt er in de praktijk voor dat de analyses veel meer tijd in beslag nemen. Omdat het toch maar om een relatief beperkte groep gaat (circa 1,5% van de onderzoekspopulatie), is besloten om uit te gaan van de meest recente waarneming.

Tabel 2.1 Aantal werkhervatters, naar type ondernemer, 2006-2011

Type zelfstandige	2006	2007	2008	2009	2010	2011
Zelfstandigen	7.464	8.212	6.662	7.449	11.123	11.476
Resultaatgenieters	1.893	2.091	2.068	2.342	2.651	1.689
Dga's	211	293	268	216	354	384
Combinatie*	448	372	285	278	369	240
Totaal	10.016	10.968	9.283	10.285	14.497	13.789

* Personen die in het verslagjaar als zelfstandige, resultaatgenieter en/of dga zijn teruggevonden.

In de jaren 2006 tot en met 2009 schommelde het aantal werkhervatters als ondernemer jaarlijks rond de tienduizend. In 2010 en 2011 lag dit aantal fors hoger, al ging het gedurende de onderzoeksperiode steeds om ongeveer 6 procent van alle werkhervatters vanuit de WW. Voor de stijging van het absolute aantal werkhervatters als ondernemer in 2010 en 2011 zijn waarschijnlijk twee oorzaken. Ten eerste het uitbreken van de financiële crisis eind 2007 en de daaropvolgende economische crisis. Dit heeft niet direct gezorgd voor een toename van de werkloosheid, maar vanaf 2009 liep de werkloosheid snel op. Omdat de instroom in de WW is toegenomen, is ook de groep die vanuit de WW als ondernemer weer aan het werk is gegaan groter geworden. Wel is het zo dat de toename van het aantal werkhervatters als ondernemer naar verhouding lager is dan de toename van het totaal aantal WW'ers. Een tweede mogelijkheid is het feit dat er vanuit UWV de laatste jaren steeds meer aandacht is voor ondernemerschap als alternatief van werknemerschap om de uitkeringssituatie te verlaten. WW'ers worden in hun poging om terug te keren naar de arbeidsmarkt ook geïnformeerd over de mogelijkheden om, in plaats van of naast een baan in loondienst, als ondernemer aan de slag te gaan.

Inkomsten als zelfstandige in het jaar vóór werkhervatting

Eerder is aangegeven dat voor zelfstandigen en resultaatgenieters alleen is na te gaan dat ze in een bepaald jaar actief waren als zelfstandige c.q. resultaatgenieter, maar niet wanneer. Het is mogelijk dat een deel van de werkhervatters al langer ondernemer was en daarnaast een baan in loondienst had. Bij werkloosheid in dienstbetrekking ontstaan dan eventueel WW-rechten. Op deze manier komen deze personen in de WW-statistiek van het UWV terecht en worden daarna in deze analyse gezien als werkhervatters als ondernemer omdat ze in hetzelfde jaar WW ontvingen en inkomsten als ondernemer genereerden. Op die manier is er dus niet per se sprake van uitstroom vanuit de WW naar ondernemerschap. Daarom is voor de zelfstandigen en resultaatgenieters ook nagegaan of er in het jaar vóór werkhervatting ook al sprake was van inkomsten uit een onderneming. Voor dga's is dit niet nagegaan. Het achterhalen van de inkomsten van dga's vóór de WW-periode is, sinds de herziening van het Sociaal Statistisch Bestand een aantal jaar geleden, een complexe en zeer tijdrovende exercitie. Bovendien is het aantal personen dat het werk heeft hervat als dga beperkt (zie tabel 2.1), waardoor de hoeveelheid tijd die gepaard gaat met het achterhalen van deze gegevens niet opweegt tegen de extra informatie die het oplevert. De cijfers voor zelfstandigen en resultaatgenieters geven in dit geval ook een goed beeld.

Gemiddeld genomen had iets meer dan één op de drie werkhervatters ook al inkomsten als ondernemer in het jaar voorafgaand aan het jaar van werkhervatting. Over de jaren is dit aandeel gedaald van 45 procent in 2006 naar 29 procent in 2011. Na 2008 zijn meer mensen in de WW terecht gekomen die volledig in loondienst waren. Bovendien is er vanuit UWV ook meer campagne gevoerd om te starten als ondernemer vanuit de WW. Ook mensen die minder of niet bekend waren met het ondernemerschap zijn hierdoor gestimuleerd om te uit te kijken naar alternatieven voor een baan in loondienst.

Urenkorting en startersregeling

Als werklozen gedeeltelijk aan het werk gaan als zelfstandige, worden de uren die ze besteden aan de onderneming blijvend gekort op de WW-uitkering (urenverrekening). In 2006 is de startersregeling ingevoerd en vervolgens per 1 januari 2013 aangepast. Met de startersregeling tussen 2006 en 2013 konden WW'ers na toestemming van UWV hun uitkering zes maanden als voorschot ontvangen. Dit voorschot werd in een later stadium (gemiddeld 2 à 3 jaar) verrekend met 70 procent van de inkomsten uit de onderneming. WW'ers konden zo met weinig risico het ondernemerschap uitproberen; omdat er geen verlies aan uitkering was wanneer de onderneming geen inkomsten opleverde. Na het half jaar kon de starter beslissen om geheel te stoppen met het bedrijf (WW-uitkering liep dan door), om de uitkering geheel te laten beëindigen of om de uitkering deels te beëindigen. Bij een gedeeltelijke beëindiging kreeg de WW'er te maken met urenverrekening. Volgens de nieuwe startersregeling vanaf 1 januari 2013 wordt elke zelfstandige vanuit de WW voor een vaste periode van 26 weken 29 procent gekort op de WW-uitkering. Een startende ondernemer moet in deze nieuwe regeling de risico's van het ondernemerschap meer dan voorheen meewegen. Deze nieuwe regeling valt echter buiten de onderzoeksperiode.

In tabel 2.2 is een uitsplitsing gemaakt naar de regeling waarvan werkhervatters gebruik hebben gemaakt. Na de introductie van de startersregeling in 2006 heeft het gebruik van deze regeling een vlucht genomen. Het aandeel werkhervatters dat gebruik heeft gemaakt van de startersregeling is opgelopen

van 13 procent in 2006 naar 57 procent in 2011. Het gebruik van de urenkortingsregeling is overeenkomstig afgenomen van 64 naar 28 procent. Gemiddeld genomen maakt 15 procent van de werkhervatters geen gebruik van een regeling. Alleen in 2006 lag dit aandeel met ruim 22 procent flink hoger.

Tabel 2.2 Aantal en aandeel werkhervatters, naar regeling, 2006-2011

	2006	2007	2008	2009	2010	2011
Startersregeling	13%	37%	43%	54%	59%	57%
Urenkorting	64%	48%	45%	34%	27%	28%
Geen regeling	22%	15%	12%	11%	14%	15%
Totaal (%)	100%	100%	100%	100%	100%	100%
Totaal (aantal)	10.016	10.968	9.283	10.285	14.497	13.789

Hybride ondernemerschap

Van de werkhervatters is nagegaan of ze naast hun onderneming ook inkomsten uit een dienstbetrekking hadden (loondienst). Er is hierbij specifiek gekeken naar de inkomsten als werknemer ná het moment van de werkhervatting als ondernemer.⁷ De combinatie van een baan in loondienst en een onderneming, hybride ondernemerschap, komt vaker voor bij startende ondernemers.⁸ Voor de werkhervatters geldt dat gemiddeld ongeveer één op de acht in het jaar van werkhervatting ook inkomsten had uit een dienstbetrekking. Over de jaren heen is dit aandeel vrij constant. Bij resultaatgenieters (één op de vier) komt dit veel vaker voor dan bij zelfstandigen (één op de tien) en dga's (één op de zestien). Waarschijnlijk hangt dit samen met de inkomsten die verworven worden uit de onderneming. Voor resultaatgenieters ligt dit namelijk veel lager dan voor de andere twee groepen (zie hoofdstuk 4). Zodoende is er een grotere prikkel om op een andere manier, in dit geval als werknemer, inkomen te verwerven.

2.3. Achtergrondkenmerken van werkhervatters

Deze paragraaf gaat in op de achtergrondkenmerken van werkhervatters als ondernemer. De volgende kenmerken worden besproken: geslacht, leeftijd, opleidingsniveau, sector van herkomst (in welke sector was men werkzaam voordat men in de WW kwam) en sector van bestemming (in welke sector is men als ondernemer gaan werken).

Selecte groep die het werk hervat als zelfstandige

Degenen die vanuit de WW het werk hervatten als ondernemer vormen een selecte groep binnen de totale groep werkhervatters vanuit de WW. Het zijn waarschijnlijk de WW'ers die kansrijker zijn als ondernemer die de stap richting het zelfstandig ondernemerschap maken. In deze zin kan er sprake zijn van een selectie-effect. Hoe groot dit selectie-effect is en welke richting het effect uitwerkt is niet onderzocht. Zo kan het bijvoorbeeld zijn dat met name personen met een relatief korte afstand tot de arbeidsmarkt kiezen voor een carrière als ondernemer als route uit de WW. Daarentegen kan het ook zo zijn dat de keuze voor zelfstandig ondernemerschap is gemaakt doordat er nauwelijks mogelijkheden zijn om aan de slag te gaan in loondienst. Je kunt je in dit geval afvragen of er eerder sprake is van noodzaak in plaats van een keuze. Deze zogenaamde *necessity-driven* ondernemers zijn voor het merendeel individuen die vanwege het gebrek aan alternatieve economische mogelijkheden via een eigen bedrijf de noodzakelijke inkomsten genereren.⁹

Grafiek 2.1 toont de verdeling naar geslacht, leeftijd en opleidingsniveau binnen de werkhervatters als ondernemer. In bijlage II zijn gedetailleerde tabellen met betrekking tot de achtergrondkenmerken terug te vinden. Op een aantal kenmerken wordt ook een vergelijking gemaakt met de totale groep werkhervatters vanuit de WW (dus ook degenen die vanuit de WW het werk hebben hervat als werknemer).

⁷ Het gaat dus niet om het dienstverband van waaruit men in de WW terecht is gekomen. Personen die aan het begin van het jaar in de WW terecht zijn gekomen en later dat jaar als ondernemer zijn begonnen, hebben in het jaar van werkhervatting ook inkomsten als werknemer gehad. Het gaat hier echter om inkomsten naast het werk als ondernemer.

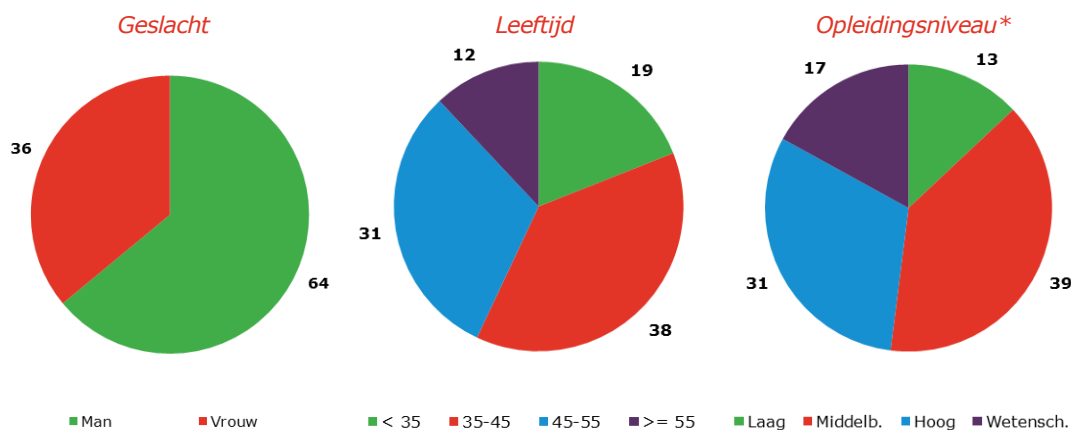
⁸ Ongeveer één op de drie starters kiezen voor een hybride starttraject. Dit aandeel is hoger dan voor de werkhervatters vanuit een uitkering. Dit komt omdat de overige starters veelal vanuit een baan in loondienst als ondernemer beginnen, terwijl de werkhervatters in dit onderzoek juist vanuit een uitkeringsituatie beginnen. Zie voor meer informatie: Vendrig, S., 2013, Monitor Inkomens Ondernemers, Panteia: Zoetermeer.

⁹ Sarasvathy, S.D. (2004), Constructing corridors to economic primitives. Entrepreneurial opportunities as demand-side artifacts, in: J.E. Butler (Ed.), Opportunity Identification and Entrepreneurial Behavior, Information Age Publishing: 291-312.

Geslacht

Gemiddeld genomen is iets minder dan tweederde van de werkhervatters als ondernemer man. Het aandeel mannen (en vrouwen) varieert nauwelijks over de jaren. Alleen in 2008 zakte het aandeel mannen tot net iets onder de 60 procent. Bij de groep werkhervatters die vanuit de WW als werknemer aan de slag gaat, zijn deze aandelen over het algemeen wat gelijk (57 procent is man en 43 procent is vrouw). Gelet op de verschillende regelingen is het aandeel vrouwen binnen de groep die gebruik heeft gemaakt van de urenkortingsregeling het hoogst (44 procent) en bij de groep die geen gebruik heeft gemaakt van een regeling het laagst (28 procent).

Grafiek 2.1 Werkhervatters naar geslacht, leeftijd en opleidingsniveau, gemiddelde 2006-2011



* Laag (t/m mbo 1); middelbaar (havo/vwo, mbo 2-4); hoog (hbo/bachelor); wetensch. (wo/master)

Leeftijd

Het overgrote deel van de werkhervatters als ondernemer is tussen de 35 en de 55 jaar. Ruim tweederde van de werkhervatters valt binnen deze leeftijdscategorie, waarbij het aandeel van de groep 35-45 jaar wat groter is dan die van de groep 45-55 jaar. Ouderen (55-plus) maken gemiddeld 12 procent uit van de werkhervatters. De rest van de werkhervatters is jonger dan 35 jaar, waarvan het aandeel dat jonger is dan 25 jaar zeer beperkt is. Per saldo is de leeftijdsverdeling van werkhervatters als ondernemer in de periode 2006-2011 niet veel veranderd. Wel is er in 2008 sprake geweest van een eenmalige toename van het aandeel 55-plussers. In vergelijking met de totale groep werkhervatters vanuit de WW zijn degenen die het werk hebben hervat als ondernemer gemiddeld een stuk ouder dan degenen die het werk hebben hervat in loondienst.

Ouderen maken naar verhouding vaak gebruik van de urenkortingsregeling. Jongeren zijn relatief sterk vertegenwoordigd in de groep die geen gebruik heeft gemaakt van een regeling.

Opleidingsniveau

Het opleidingsniveau van de werkhervatters is over het algemeen hoog. Bijna de helft heeft een hogere of wetenschappelijke opleiding. Circa vier op de tien werkhervatters heeft een middelbare opleiding. In de periode 2006-2011 is het aandeel lager en middelbaar opgeleiden licht afgenomen. Hier staat een toename van hoger en wetenschappelijk opgeleiden tegenover. Hoger opgeleiden maken naar verhouding vaker gebruik van een regeling dan lager opgeleiden.

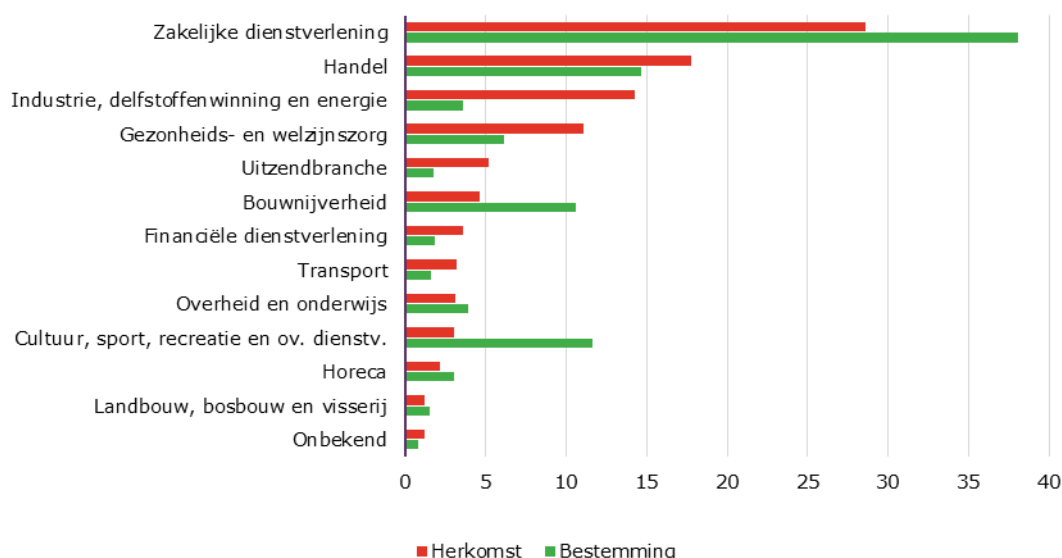
Sector van herkomst en sector van bestemming

Grafiek 2.2 toont de sector van herkomst en de sector van bestemming van werkhervatters. De zakelijke dienstverlening heeft bij zowel de sector van herkomst als de sector van bestemming het grootste aandeel. De zakelijke dienstverlening, maar ook de handel, de bouwnijverheid en de overige dienstverlening zijn typisch sectoren met relatief veel ondernemers. De toetredingsdrempels zijn over het algemeen laag wat het makkelijk maakt om als ondernemer aan de slag te gaan. Hiernaast gaat een relatief groot deel van de werkhervatters aan de slag in de sectoren bouwnijverheid en cultuur, sport, recreatie en overige dienstverlening, terwijl dat niet de sector is waar ze voor hun werkloosheid werkten. De industrie en de gezondheids- en welzijnszorg zijn naar verhouding sterk vertegenwoordigd wanneer gekeken wordt naar de sector van herkomst. Er zijn echter relatief weinig WW'ers die in deze sectoren voor zichzelf beginnen.

De werkhervatters die gebruik hebben gemaakt van de urenkortingsregeling zijn relatief vaak afkomstig uit de gezondheids- en welzijnszorg. Daarentegen zijn de werkhervatters afkomstig uit de bouwnijverheid oververtegenwoordigd in de groep die geen gebruik heeft gemaakt van een regeling. Vergeleken met de totale groep werkhervatters vanuit de WW (ook degenen die in loondienst zijn gaan werken), zijn de werkhervatters als ondernemer naar verhouding vaker afkomstig uit de zakelijke dienstverlening, de

industrie en de zorg en veel minder vaak uit de uitzendbranche. Dga's zijn net als de groep zelfstandigen het vaakst terug te vinden in de zakelijke dienstverlening. Ook in de handel is een relatief groot deel van de dga's terug te vinden. Anders dan zelfstandigen zijn dga's veelal werkzaam in de financiële sector. In de overige sectoren komen dga's niet of nauwelijks voor.

Grafiek 2.2 Werkhervatters naar sector van herkomst en sector van bestemming*, gemiddelde 2006-2011



* De sector van bestemming is alleen relevant voor zelfstandigen en dga's. Resultaatgenieters zijn niet in een sector in te delen.

Gelet op de totale periode 2006-2011 is bij de sector van herkomst sprake van een toename van de zakelijke dienstverlening. Het aandeel van met name de industrie en de handel is daarentegen afgenomen. Bij de andere sectoren zijn de verschillen beperkt. Bij de sector van bestemming is een vergelijkbare trend waarneembaar. Voor nadere informatie wordt verwezen naar bijlage II.

2.4. Resumé

WW'ers die het werk hebben hervat als ondernemer zijn in te delen in drie groepen:

- Zelfstandigen. Dit zijn personen die voor eigen rekening en risico een bedrijf runnen. Iemand wordt als zelfstandige gekenmerkt wanneer deze winst uit onderneming opgeeft bij de aangifte aan de Belastingdienst en meer dan 1225 uur p/jaar besteed aan de onderneming (uren criterium).
- Resultaatgenieters. Het gaat om personen met inkomen dat noch winst, noch loon is. De werkzaamheden betreffen voornamelijk eenmalige klussen of werk van tijdelijke aard. Het inkomen is gedefinieerd als 'resultaat uit overige arbeid'.
- Directeuren-grotaandeelhouders (dga's). Dga's zijn directeuren/eigenaren van ondernemingen met rechtspersoonlijkheid, meestal bv's. Dga's genieten loon, maar zijn niet verplicht verzekerd voor de werknemersverzekeringen Ziektewet, WW en arbeidsongeschiktheidsverzekeringen.

In de jaren 2006 tot en met 2009 schommelde het aantal werkhervatters als ondernemer jaarlijks rond de tienduizend. In 2010 en 2011 lag dit aantal fors hoger (circa 14.000). Het aandeel van alle werkhervatters vanuit de WW was gedurende de onderzoeksperiode gelijk rond de 6 procent. Binnen de groep werkhervatters zijn de zelfstandigen veruit de grootste groep. De combinatie van een baan in loondienst met een eigen onderneming, hybride ondernemerschap, komt voor bij gemiddeld één op de acht werkhervatters. Bij resultaatgenieters komt dit veel vaker voor dan bij zelfstandigen en dga's.

Het aandeel werkhervatters dat gebruik heeft gemaakt van de startersregeling is opgelopen van 13 procent in 2006 naar 57 procent in 2011. Tegelijkertijd is het gebruik van de urenkortingsregeling afgenomen. Gemiddeld genomen maakt 15 procent van de werkhervatters geen gebruik van een regeling omdat het aantal uren dat zij als ondernemer aan de slag gaan gelijk of meer is dan de omvang van het WW-recht. De WW-uitkering eindigt dan geheel.

Mannen zijn sterker dan vrouwen vertegenwoordigd binnen de groep werkhervatters als ondernemer. Het grootste deel van de werkhervatters is tussen de 35 en 55 jaar en het opleidingsniveau is over het algemeen hoog. Een groot deel van de werkhervatters was voordat ze in de WW kwamen werkzaam in de zakelijke dienstverlening, de handel, de industrie of de gezondheids- en welzijnszorg. Gelet op de sector waarin men als zelfstandige aan de slag is gegaan zijn ook de zakelijke dienstverlening en de handel sterk vertegenwoordigd. Daarnaast is de uitstroom naar de bouwnijverheid en de cultuur en overige dienstverlening relatief groot.

3. Duurzaamheid van de onderneming

3.1. Inleiding

Een belangrijke maatstaf voor de mate van succes van werkherleving als zelfstandige vanuit de WW is de duurzaamheid van de werkherleving. Met andere woorden, zijn werkherlevings in staat hun onderneming te behouden? En voor degenen waarbij dat niet het geval is: in hoeverre vallen zij terug in de WW of in de bijstand? Of is men in staat terug te keren in een baan in loondienst?

3.2. Duurzame werkherleving

Tabel 3.1 toont het gemiddelde aandeel werkherlevings dat in het eerste, tweede en derde jaar na werkherleving nog als ondernemer werkzaam is. In de tabel is onderscheid gemaakt naar type ondernemer en naar regeling. De cijfers hebben betrekking op het gemiddelde over de onderzoeksperiode. In bijlage III staan gedetailleerde tabellen met de duurzaamheid per verslagjaar.

Tabel 3.1 Gemiddeld aandeel werkherlevings dat in het eerste, tweede en derde jaar na werkherleving nog werkzaam is als ondernemer

Naar type ondernemer	Gemiddeld aandeel werkherlevings dat nog werkzaam is als ondernemer		
	Na 1 jaar ^a	Na 2 jaar ^b	Na 3 jaar ^c
Zelfstandige	91%	84%	79%
Resultaatgenieter	53%	38%	30%
Dga	89%	70%	58%
Totaal	83%	74%	68%
Naar regeling	Na 1 jaar ^a	Na 2 jaar ^b	Na 3 jaar ^c
Startersregeling	84%	75%	69%
Urenkortingsregeling	80%	71%	65%
Geen regeling	88%	79%	74%
Totaal	83%	74%	68%

^a Gemiddelde 2006-2010; ^b gemiddelde 2006-2009; ^c gemiddelde 2006-2008.

Gemiddeld genomen is ruim vier op de vijf werkherlevings in het jaar na werkherleving nog actief als ondernemer. Twee jaar na werkherleving is circa driekwart nog werkzaam als ondernemer en na drie jaar geldt dit nog voor ongeveer tweederde van de werkherlevings. Sinds 2006 is het aandeel duurzame werkherlevings wel iets teruggelopen (zie bijlage III voor meer informatie). Dit hangt waarschijnlijk samen met de verslechterde economische situatie sinds het uitbreken van de crisis, waardoor het ook voor ondernemers moeilijker is geworden om het hoofd boven water te houden. De groep werkherlevings is door de hogere in- en uitstroom bij de WW tegelijkertijd diverser geworden waardoor mogelijk ook minder kansrijken de stap naar het ondernemerschap hebben geprobeerd te maken.

De duurzaamheid bij werkherlevings als ondernemer ligt hoger dan voor de totale groep werkherlevings vanuit de WW. Het aandeel voormalig WW'ers dat 15 maanden na werkherleving nog steeds werkzaam is ligt gemiddeld op 61 procent.¹⁰ Het verschil in duurzaamheid met de totale groep WW'ers heeft onder andere te maken met het feit dat het overgrote deel van de WW'ers aan de slag gaat in een tijdelijke (uitzend)baan.¹¹ Daarnaast hebben de hervattings als ondernemer door zelf-selectie-effecten waarschijnlijk gunstiger arbeidsmarktkenmerken dan de gemiddelde WW'er. Ten slotte kan er ook een effect zijn van de regelingen in de WW: Wanneer een WW'er als ondernemer is gaan werken en daarna weer in aanmerking wil komen voor een WW-uitkering, moet hij of zij de onderneming volledig beëindigen. Deze "alles of niets" regeling, die zowel geldt bij de starters- als de urenkortingsregeling, stimuleert mogelijk het zo lang mogelijk voortzetten van de onderneming.

¹⁰ UWV (2011) *UWV Kennisverslag 2011-III*. Kenniscentrum UWV, Directie SBK, november 2011.

¹¹ UWV (2013) *Na de WW aan het werk. Rapportage over 2012*.

Bij zelfstandigen en dga's is het aandeel duurzame werkherhvattingen veel groter dan bij resultaatgenieters. Het incidentele/tijdelijke karakter van de werkzaamheden als resultaatgenieter – in combinatie met de relatief lage inkomsten (zie hoofdstuk 4) – is een mogelijke reden dat de duurzaamheid lager ligt dan bij de overige groepen (de inkomsten zijn waarschijnlijk vaak niet toereikend om in de behoeften te voorzien). Bij zelfstandigen blijft, in tegenstelling tot bij dga's, het aandeel duurzame werkherhvattingen ook drie jaar na werkherhvatting relatief hoog.

In tabel 3.1 is ook onderscheid gemaakt naar regeling. Het aandeel duurzame werkherhvattingen is het hoogst voor degenen die geen gebruik hebben gemaakt van een regeling. Dit wil niet zeggen dat de regeling daarom overbodig zijn of niet goed werken. Degenen die geen gebruik maken van een regeling zijn waarschijnlijk juist de WW'ers die goed in staat zijn om de stap naar het ondernemerschap te maken. Wat betreft duurzaamheid presteren degenen die gebruik hebben gemaakt van de startersregeling iets beter dan degenen die gebruik hebben gemaakt van de urenkortingsregeling.

3.3. Terugval in WW of bijstand of aan de slag in loondienst

De mate van succes van de uitgestroomde WW'ers die werken als ondernemer, kan ook worden afgemeten aan de mate van terugval in een WW- of bijstandsuitkering. In tabel 3.2 is te zien dat een zeer beperkt deel van de WW'ers het werk als ondernemer heeft hervat, maar niet heeft behouden, in de jaren daarna opnieuw in de WW terecht komt. Een nog beperkter deel is in een bijstandsuitkering terecht gekomen.¹² Ongeveer de helft is aan de slag gegaan in loondienst. Ondanks dat de werkherhvatting als ondernemer niet is gelukt, kan het vinden van een baan in loondienst makkelijker zijn, omdat werkervaring en netwerken behouden zijn gebleven of zijn uitgebreid. Van het resterende deel is niet bekend wat ze zijn gaan doen. Voor een groot deel zal het gaan om personen die geen recht op een uitkering meer hebben (bijvoorbeeld omdat de maximum WW-duur reeds is bereikt of geen recht hebben op een bijstandsuitkering). Verder kan het ook zijn dat ze inmiddels de pensioengerechtigde leeftijd hebben bereikt of dat ze zich vanwege zorgtaken of andere redenen hebben teruggetrokken van de arbeidsmarkt.

Tabel 3.2 Niet-duurzame werkherhvatting: terugval in WW of bijstand of aan de slag in een dienstverband

	Na 1 jaar	Na 2 jaar	Na 3 jaar
Loondienst	49%	53%	53%
WW	9%	8%	7%
Bijstand	3%	4%	5%

3.4. Duurzame versus niet-duurzame werkherhvatting

Deze paragraaf gaat in op de kenmerken van duurzame en niet-duurzame werkherhvattingen. Van duurzame werkherhvatting is in dit geval sprake wanneer de betreffende persoon in het jaar volgend op het jaar van werkherhvatting nog werkzaam is als ondernemer.¹³

In tabel 3.3 is voor de duurzame en de niet-duurzame werkherhvattingen de verdeling naar geslacht, leeftijd, opleidingsniveau, dagloon (het loon dat men gemiddeld per dag verdiende in het dienstverband van waaruit men werkloos werd) en de sector van bestemming weergegeven. Van ieder kenmerk is zowel het kolom- als het rijpercentage weergegeven. Ter illustratie: van alle duurzame werkherhvattingen is 65 procent man (kolompercentage). Van alle mannelijke werkherhvattingen gaat het in 85 procent van de gevallen om een duurzame werkherhvatting (rijpercentage).

¹² Niet iedereen die geen recht (meer) heeft op een WW-uitkering komt in de bijstand. Als men bijvoorbeeld vermogen heeft of een gezinslid met voldoende inkomen, dan kan men geen aanspraak maken op bijstand. Een kennismemo van UWV uit 2012 (*Doorstroom van WW naar bijstand 2001-2012*) laat zien dat 6,7% van de totale WW-uitstroom doorstroomt naar de bijstand.

¹³ Als check is ook een analyse gedaan voor een andere definitie van duurzaamheid. In dat geval is sprake van duurzaamheid indien personen drie jaar na werkherhvatting nog werkzaam zijn als zelfstandige. Uiteraard worden hierdoor de aantallen kleiner (er is meer uitval), al is dit zeer beperkt. Op de verdeling naar geslacht, leeftijd, etc. heeft deze andere definitie nauwelijks invloed.

Tabel 3.3 Duurzame versus niet-duurzame werkhervatting, naar geslacht, leeftijd, opleidingsniveau, dagloon en sector van bestemming, gemiddelde 2006-2010

Kenmerk	Kolompercentage		Rijpercentage		
	Niet duurzaam	Duurzaam	Niet duurzaam	Duurzaam	
Geslacht					
Man	57%	65%	15%	85%	100%
Vrouw	43%	35%	20%	80%	100%
	100%	100%			
Leeftijd					
Jonger dan 25 jaar	2%	1%	24%	76%	100%
25 tot 35 jaar	18%	17%	18%	82%	100%
35 tot 45 jaar	37%	39%	16%	84%	100%
45 tot 55 jaar	29%	31%	16%	84%	100%
55 jaar of ouder	14%	12%	19%	81%	100%
	100%	100%			
Opleidingsniveau					
Laag	15%	13%	20%	80%	100%
Middelbaar	39%	40%	17%	83%	100%
Hoog	30%	31%	17%	83%	100%
Wetenschappelijk	17%	16%	18%	82%	100%
	100%	100%			
Dagloon					
Minder dan 50 euro	11%	8%	21%	79%	100%
50 tot 75 euro	20%	16%	20%	80%	100%
75 tot 100 euro	14%	12%	19%	81%	100%
100 tot 125 euro	14%	15%	16%	84%	100%
125 tot 150 euro	11%	13%	15%	85%	100%
150 euro of meer	30%	36%	15%	85%	100%
	100%	100%			
Sector van bestemming*					
Zakelijke dienstverlening	36%	38%	8%	92%	100%
Handel	18%	15%	10%	90%	100%
Cultuur en overige dienstv.	11%	12%	8%	92%	100%
Bouwnijverheid	7%	10%	6%	94%	100%
Gez.- en welzijnzorg	5%	6%	8%	92%	100%
Overige sectoren	23%	19%	10%	90%	100%
	100%	100%			

* Exclusief resultaatgenieters.

Hierna worden kort de belangrijkste uitkomsten uit tabel 3.3 besproken. De resultaten naar de verschillende kenmerken worden los van elkaar besproken. Het is echter goed om te bedenken dat de uitkomsten waarschijnlijk niet helemaal los van elkaar staan, bijvoorbeeld als het gaat om opleidingsniveau en dagloon.

Opvallend is dat bij mannen het aandeel duurzame werkhervattingen hoger ligt dan bij vrouwen. Voor wat betreft de leeftijd geldt dat werkhervatters tussen de 35 en 55 jaar gemiddeld het hoogste aandeel duurzame werkhervattingen kennen. Met name bij jongeren (onder de 25 jaar) ligt dit aandeel een stuk lager. Deze groep heeft echter een heel beperkt aandeel in de totale groep werkhervatters en zodoende heeft dit ook weinig invloed op het totale aandeel duurzame werkhervattingen. De verschillen naar opleidingsniveau zijn gering. Voor lager opgeleiden ligt het aandeel duurzame werkhervattingen iets beneden dat van de andere groepen. Een uitsplitsing naar dagloon laat zien dat het aandeel duurzame werkhervattingen oploopt met het dagloon. Met andere woorden, hoe hoger het dagloon, hoe hoger het gemiddelde aandeel duurzame werkhervattingen.

Tot slot toont tabel 3.3 ook de duurzaamheid naar sector van bestemming.¹⁴ De resultaten beperken zich tot de top-5 sectoren met het grootste aandeel werkhervatters. In de bouwnijverheid ligt het aandeel duurzame werkhervattingen het hoogst. Ook wanneer gekeken wordt naar de sector van herkomst (niet in de tabel weergegeven), dan springt de bouwnijverheid er in positieve zin uit. Daarnaast is het aandeel duurzame werkhervattingen bij voormalig werknemers uit de landbouw en de communicatiesector relatief hoog. Bij voormalig werknemers uit de uitzendbranche alsmede de sectoren overheid en onderwijs en gezondheids- en welzijnszorg is het aandeel duurzame werkhervattingen het laagst. Bijlage III geeft gedetailleerde informatie over de duurzaamheid naar sector van herkomst en bestemming.

Achtergrondkenmerken en ondernemerscompetenties¹⁵

Naast de achtergrondkenmerken die in dit onderzoek onderscheiden worden, is de kans om als ondernemer duurzaam en succesvol het werk te hervatten voor een belangrijk deel afhankelijk van ondernemerscompetenties. Competenties en vaardigheden die bijdragen aan het succesvol opstarten en voeren van een onderneming zijn onder andere het nemen van verantwoordelijkheid en initiatief, innovativiteit en doorzetten. Daarnaast zijn sociale vaardigheden belangrijk, zoals beschikken over contacten, makkelijk een netwerk kunnen opbouwen en problemen niet uit de weg gaan. Over deze competenties is voor dit onderzoek geen informatie beschikbaar, maar het is belangrijk om dit bij de interpretatie van de resultaten in het achterhoofd te houden.

3.5. Resumé

Een belangrijke maatstaf voor de mate van succes van werkhervatting als ondernemer vanuit de WW is de duurzaamheid van de werkhervatting. Gemiddeld genomen is ruim vier op de vijf werkhervatters in het jaar na werkhervatting nog actief als ondernemer. Twee jaar na werkhervatting is circa driekwart nog werkzaam als ondernemer en na drie jaar geldt dit nog voor ongeveer tweederde van de werkhervatters. Sinds 2006 is het aandeel duurzame werkhervattingen iets teruggelopen, waarschijnlijk doordat de groep zelfstandigen vanuit de WW diverser is geworden. Verder hangt dit waarschijnlijk samen met de verslechterde economische situatie sinds het uitbreken van de crisis, waardoor het moeilijker is geworden om het hoofd boven water te houden.

Slechts een klein deel van de WW'ers die het werk als ondernemer hebben hervat, maar niet hebben behouden, is in de jaren daarna opnieuw in de WW terecht gekomen. Dit komt onder meer doordat niet iedereen nog WW-rechten heeft, bijvoorbeeld omdat de maximum duur reeds is bereikt of de herlevingstermijn is verstreken. De doorstroom naar de bijstand is zeer beperkt. Ongeveer de helft van de werkhervatters waarbij de onderneming niet duurzaam was, is aan de slag gegaan in loondienst.

Onder de duurzame werkhervatters zijn naar verhouding veel zelfstandigen en dga's. Verder zijn mannen, middelbaar en hoger opgeleiden, personen van middelbare leeftijd (35 tot 55 jaar), personen met een hoog dagloon en/of degenen die aan de slag zijn gegaan in de bouwnijverheid oververtegenwoordigd binnen de groep duurzame werkhervatters. Binnen de groep niet-duurzame werkhervatters zijn resultaatgenieters, vrouwen, jongeren, lager opgeleiden en personen met een laag dagloon voor WW oververtegenwoordigd.

¹⁴ Het aandeel duurzame werkhervattingen naar sector van bestemming ligt gemiddeld hoger dan voor de andere kenmerken. Dit komt omdat deze cijfers alleen betrekking hebben op zelfstandigen en dga's en niet op resultaatgenieters (aan wie geen sector toe te schrijven valt zoals eerder genoemd). Het aandeel duurzame werkhervattingen ligt hoger voor zelfstandigen en dga's dan voor resultaatgenieters.

¹⁵ Westhof, F., Vroonhof, P. Tang, M, en G. Berkelmans (2008) *Duurzaam en ondernemend de uitkering uit*.

4. Inkomsten van werkhervatters als ondernemer

4.1. Inleiding

In dit laatste hoofdstuk gaat de aandacht uit naar de inkomsten van WW'ers die het werk hebben hervat als ondernemer. Hierbij is het goed om aan te geven dat het type inkomen anders is voor de verschillende typen ondernemers. Zelfstandigen genieten winst uit een onderneming, voor resultaatgenieters is het inkomen gedefinieerd als resultaat uit overige arbeid en dga's betalen zichzelf loon vanuit het bedrijf waarvan ze eigenaar zijn. Verder is het goed om op te merken dat alleen gekeken is naar de inkomsten die verworven zijn uit de werkzaamheden als ondernemer. In hoofdstuk 2 is aangegeven dat gemiddeld één op de acht werkhervatters ook in loondienst werkzaam is (naast hun werkzaamheden als zelfstandige).¹⁶ Het betreffende loon is in die situatie dus niet meegerekend. Bovendien weten we niet hoe dit aandeel van één op de acht verdeeld is over de drie groepen ondernemers; het is bijvoorbeeld denkbaar dat het hybride ondernemerschap relatief vaker voorkomt bij resultaatgenieters en dat juist deze groep hun inkomen op die manier kan aanvullen. Bij de beoordeling van de hoogte van het inkomen hebben we ten slotte ook geen inzicht in het vermogen en het totale inkomen binnen het huishouden.¹⁷

4.2. Inkomensverdeling en gemiddelde inkomen

Grafiek 4.1 toont de inkomensverdeling naar een aantal inkomensklassen voor zelfstandigen, resultaatgenieters en dga's. Verder is per inkomensklasse ook het gemiddelde inkomen weergegeven en staat boven iedere grafiek het totaal gemiddelde. De resultaten hebben betrekking op het inkomen *in het jaar van werkhervatting*. Dit betreft in veel gevallen inkomsten over slechts een deel van het jaar. Zelfstandigen en resultaatgenieters kunnen, in tegenstelling tot dga's, ook een negatief inkomen (verlies) hebben.

De resultaten laten zien dat het beeld voor de drie typen ondernemers sterk verschilt. Dga's hebben met 26.000 euro gemiddeld het hoogste inkomen in het jaar van werkhervatting. Voor zelfstandigen en resultaatgenieters ligt dit op respectievelijk ruim 14.000 euro en ruim 4.000 euro. Een belangrijke reden voor het inkomensverschil is dat vooral ondernemers met grotere bedrijven en hogere winsten uit fiscale overwegingen kiezen voor de rechtsvorm bv. Dit heeft te maken met het progressieve belastingsysteem van de inkomstenbelasting. Bij hogere winsten is de vennootschapsbelasting, met het standaardtarief dat geldt voor bv's, aantrekkelijker dan de tarieven van de inkomstenbelasting. Verder geldt voor zelfstandigen dat hun inkomen, winst uit de onderneming, gezien kan worden als een restpost. Zelfstandigen hebben een prikkel om de winst 'op papier' te drukken om minder belasting te betalen.

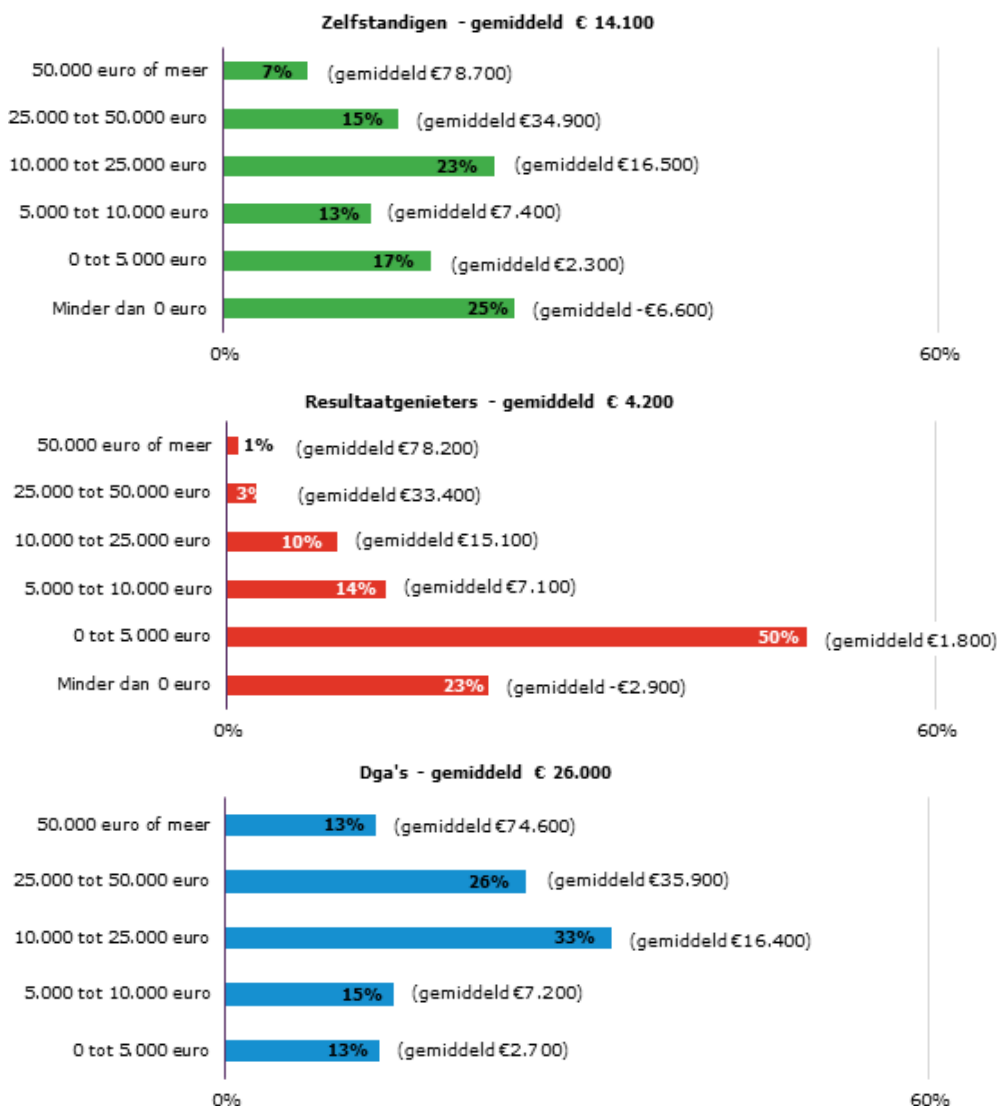
Een kwart van de zelfstandigen heeft een negatief inkomen in het jaar van werkhervatting. Het gemiddelde verlies voor deze groep bedraagt iets minder dan 7.000 euro. Verder is het beeld voor de zelfstandigen divers. Iets minder dan een derde heeft een inkomen beneden de 10.000 euro. Circa een kwart verdient tussen de 10.000 en 25.000 euro en ook ongeveer een kwart verdient meer dan 25.000 euro. Gemiddeld genomen maakt 63 procent van de zelfstandigen gebruik van de zelfstandigenaftrek. De zelfstandigenaftrek kan beschouwd worden als een grove indicatie van de omvang van de ondernemersactiviteiten in termen van gewerkte uren.¹⁸ Onder groepen met hogere winsten lag het gebruik van deze fiscale faciliteit hoger dan onder groepen met lagere winsten (zie bijlage IV voor meer informatie).

¹⁶ Uit Vendrig, S., 2013, Monitor Inkomens Ondernemers, Panteia: Zoetermeer, blijkt bijvoorbeeld dat het inkomen van startende ondernemers voor ongeveer een zesde bestaat uit inkomen uit een dienstbetrekking. Dit deel van de startende ondernemers kiest voor een hybride starttraject, waarbij ze vanuit een (parttime) baan een eigen bedrijf beginnen.

¹⁷ Gaat het om de hoofdkostwinner of is er bijvoorbeeld een partner die voor het grootste deel van het inkomen binnen het huishouden zorgt?

¹⁸ Zelfstandigenaftrek is een aftrekpost voor de inkomstenbelasting voor ondernemers. Ondernemers kunnen hier gebruik van maken als ze onder andere voldoen aan het uren criterium. Dit houdt in dat er gedurende een jaar minimaal 1.225 uren aan de onderneming besteed moeten worden. In de praktijk komt dit neer op circa 3 dagen in de week.

Grafiek 4.1 Inkomensverdeling en gemiddelde inkomen (afgerond op honderden euro's) in het jaar van werkhervatting, gemiddelde 2006-2011



Ook voor resultaatgenieters geldt dat ongeveer een kwart in het jaar van werkhervatting een negatief inkomen heeft. Het gemiddelde verlies komt uit op een kleine 3.000 euro. Anders dan bij zelfstandigen is het beeld verder eenzijdiger. Het aandeel in de hoogste inkomensklassen is betrekkelijk laag. De helft van alle resultaatgenieters heeft een inkomen tussen nul en 5.000 euro. Bovendien bedraagt het gemiddelde inkomen binnen die klasse slechts 1.800 euro.

Een derde van de dga's verdient in het jaar van werkhervatting een inkomen tussen de 10.000 en 25.000 euro. Anders dan bij zelfstandigen en resultaatgenieters is ook het aandeel in hogere inkomensklassen relatief groot. Een kwart heeft een inkomen tussen de 25.000 en 50.000 euro en voor circa één op de acht ligt dit zelfs boven de 50.000 euro.

Gemiddeld inkomen in de periode 2006-2011

Het gemiddelde inkomen in het jaar van werkhervatting van zelfstandigen (winstgenieters) is in de periode 2006-2011 afgenomen. Voor deze groep is het inkomen gedaald van gemiddeld 15.800 in 2006 naar gemiddeld 13.900 in 2011. De economische crisis zal voor een deel hebben bijgedragen aan deze inkomensdaling. Als gevolg van de crisis is er al langere tijd sprake van een toenemend aantal en een toenemende concurrentie onder ondernemers, waardoor tarieven onder druk staan. Binnen de verschillende inkomensklassen zijn de veranderingen klein. De totale gemiddelde inkomensdaling komt vooral door een verschuiving tussen de inkomensklassen. Met andere woorden, er zijn naar verhouding meer zelfstandigen in de lagere inkomensklassen en minder in de hogere inkomensklassen.

Ook resultaatgenieters laten gemiddeld genomen een daling van het inkomen in het jaar van werkhervatting zien. Bij deze groep is de daling van het gemiddelde inkomen naar verhouding nog een stuk groter dan bij zelfstandigen. Het inkomen in 2006 en 2011 bedroeg respectievelijk 5.200 euro en

3.700 euro. Met name het gemiddelde inkomen in de hoogste inkomensklasse is sterk afgenomen. Ook hier is sprake van een verschuiving van de hogere naar de lagere inkomensklassen.

Bij dga's is per saldo sprake van een lichte toename van het gemiddelde inkomen in het jaar van werkherhvatting (van 25.400 euro in 2006 naar 27.000 euro in 2011). Wel is het beeld over de jaren wisselend. In 2008 lag het gemiddelde inkomen voor dga's nog op bijna 32.000 euro, terwijl dit een jaar later nog 'maar' iets meer dan 23.000 euro bedroeg. Vooral het gemiddelde inkomen en het aandeel dga's in de hoogste inkomensklasse fluctueert sterk.¹⁹ In bijlage IV zijn voor de drie groepen zelfstandigen gedetailleerde tabellen over de inkomensverdeling en de hoogte van het inkomen per verslagjaar opgenomen.

4.3. Inkomensontwikkeling

De resultaten in de vorige paragraaf hadden steeds betrekking op het inkomen in het jaar van werkherhvatting. In deze paragraaf gaat de aandacht uit naar de inkomensontwikkeling in de jaren na werkherhvatting. De resultaten hebben betrekking op zelfstandigen en resultaatgenieters die het werk duurzaam hebben hervat. Voor dga's is deze analyse achterwege gelaten, gezien de complexe en zeer tijdrovende exercitie om het inkomen voor deze groep te achterhalen (zoals ook omschreven in paragraaf 2.2).

Tabel 4.1 toont het gemiddelde inkomen van zelfstandigen en resultaatgenieters in het verslagjaar en in de drie jaren daarna (voor zover men nog steeds als ondernemer werkzaam is uiteraard).²⁰ Wat direct opvalt is dat het inkomen van zelfstandigen in het eerste jaar na werkherhvatting veel harder toeneemt dan dat van resultaatgenieters. Let wel, het inkomen in het jaar van werkherhvatting heeft in veel gevallen geen betrekking op een volledig kalenderjaar. De meeste WW'ers beginnen immers in de loop van een jaar als ondernemer en zijn zodoende niet de volle twaalf maanden actief als ondernemer. In de jaren daarna is dit wel het geval (tenzij de werkzaamheden als ondernemer weer worden gestaakt). De resultaten laten verder zien dat de verdien capaciteit in (eventueel) het tweede en derde jaar na werkherhvatting niet of nauwelijks toeneemt. Voor zelfstandigen blijft het gemiddelde inkomen rond de 25.000 euro en voor resultaatgenieters ligt dit net boven de 5.000 euro.

Tabel 4.1 Gemiddeld inkomen (afgerond op honderden euro's) zelfstandigen en resultaatgenieters in het eerste, tweede en derde jaar na werkherhvatting, 2006-2010

	Jaar van werkherhvatting	Na 1 jaar	Na 2 jaar	Na 3 jaar
Zelfstandigen	14.200	24.300	25.400	25.100
Resultaatgenieters	4.300	5.300	5.300	5.100

Weinig verschil in inkomen met totale groep startende ondernemers

Om de hoogte van het inkomen van ondernemers (winstgenieters in dit geval) wat beter te kunnen beoordelen is een vergelijking gemaakt met het gemiddelde inkomen van de totale groep startende ondernemers. In 2009 lag het inkomen uit de eigen onderneming voor starters iets boven de 30.000 euro.²¹ Een persoon wordt daarbij als startende ondernemer beschouwd wanneer deze gebruikmaakt van de startersaftrek.²² Het gemiddelde inkomen van de zelfstandigen die vanuit de WW gestart zijn ligt weliswaar onder het gemiddelde van de totale groep startende zelfstandigen (25.000 versus 30.000 euro), maar dit verschil wordt voor een deel verklaard doordat de cijfers over de totale groep starters betrekking hebben op personen die gebruik hebben gemaakt van zelfstandigenaftrek (zie voetnoot 13). In de vorige paragraaf is genoemd dat met name de zelfstandigen uit de hogere inkomensklassen hier gebruik van maken. Al met al verschilt het inkomen uit de eigen onderneming (winst) van ondernemers vanuit de WW daarom niet veel van dat van de totale groep startende ondernemers.

¹⁹ Dit heeft onder andere te maken met het beperkte aantal waarnemingen binnen deze inkomensklasse. Jaarlijks gaat het om enkele tientallen dga's.

²⁰ Zie bijlage IV voor een gedetailleerde tabel met resultaten per verslagjaar.

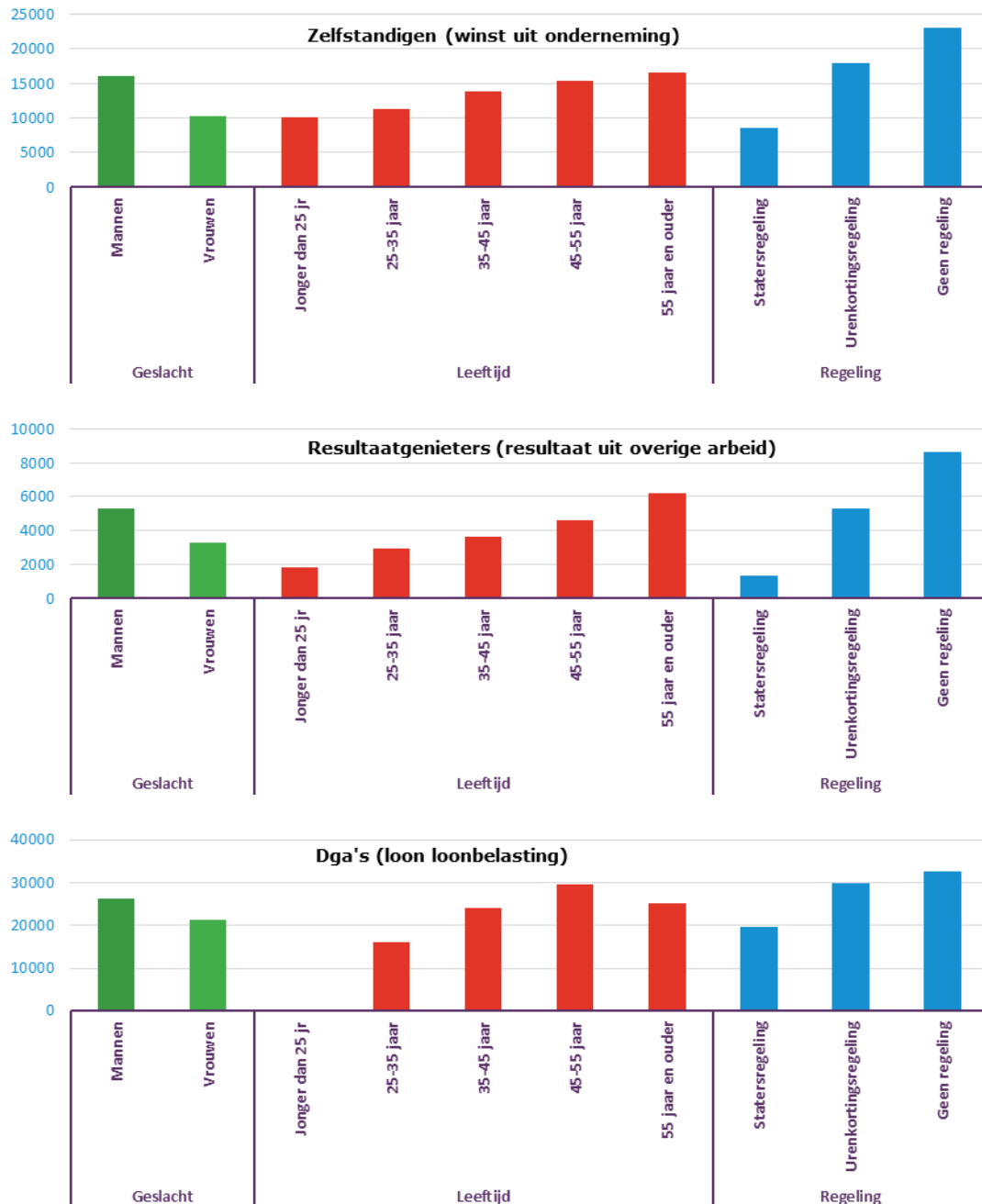
²¹ Zie Vendrig, S., (2013), *Monitor Inkomens Ondernemers*, Panteia: Zoetermeer.

²² Aan het gebruik van de startersaftrek is een aantal voorwaarden verbonden. Zo moet de persoon recht hebben op zelfstandigenaftrek (voldoen aan het urencriterium) en in de voorgaande vijf jaren niet meer dan tweemaal de zelfstandigenaftrek hebben genoten. Dat impliceert dat per belastingjaar starters uit verschillende jaargangen worden meegenomen. Voor de analyse van de inkomenspositie is dat overigens wenselijk, aangezien het starttraject van de ondernemer gemiddeld genomen een langere periode behelst dan een jaar.

4.4. Verschillen in inkomen naar achtergrondkenmerken

In deze laatste paragraaf wordt het inkomen van de werkhervatters afgezet tegen een aantal achtergrondkenmerken. In bijlage IV zijn gedetailleerde tabellen opgenomen met de inkomsten per verslagjaar naar de verschillende kenmerken. Hier staan de belangrijkste uitkomsten, hier en daar ondersteund aan de hand van een tabel of figuur. Voor een deel beperken de analyses zich tot de zelfstandigen en de resultaatgenieters, omdat voor dga's het aantal waarnemingen in sommige gevallen te laag is om betrouwbare uitspraken over het inkomen te doen.²³ Net als in paragraaf 4.2 gaat het steeds om het inkomen in het jaar van werkhervatting.

Grafiek 4.2 Inkomen (afgerond op honderden euro's) in het jaar van werkhervatting, gemiddelde 2006-2011



Een vergelijking tussen mannelijke en vrouwelijke werkhervatters leert dat het gemiddelde inkomen van mannen een stuk hoger ligt dan dat van vrouwen (zie grafiek 4.2). Bij zelfstandigen en resultaatgenieters ligt het gemiddelde inkomen van mannelijke werkhervatters liefst 60 procent hoger.

²³ Voor dga's zijn uitsplitsingen gemaakt naar geslacht, leeftijd en regeling.

Het forse inkomensverschil tussen vrouwelijke en mannelijke ondernemers is eerder in ander onderzoek vastgesteld.²⁴ Het verschil wordt vooral verklaard door het forse verschil in het aantal uren dat mannelijke en vrouwelijke ondernemers aan hun onderneming besteden. Daarnaast werken vrouwen vaker in de minder betalende sectoren en beroepen.

Bij dga's zijn de verschillen een stuk kleiner. Dit komt onder meer doordat er voor dga's een ondergrens in het inkomen is; het gebruikelijk loon. De gebruikelijkloonregeling houdt in dat een aanmerkelijkbelanghouder (dga) wordt geacht een loon te krijgen dat normaal is voor het niveau en de duur van zijn arbeid.²⁵ Bij zelfstandigen en resultaatgenieters is er in principe geen ondergrens en kan het inkomen ook negatief zijn.

Het inkomen van de werkhervatters vormt een duidelijke positieve relatie met hun leeftijd. Bij resultaatgenieters is het verschil in inkomen tussen de ouderen en de jongeren naar verhouding het grootst. Opvallend is verder dat de ouderen onder de dga's voor wat betreft de relatie tussen het inkomen en de leeftijd een uitzondering vormen. Hun inkomen ligt lager dan dat van de dga's in de leeftijdscategorie 45 tot 55 jaar (maar wel hoger dan dat van de andere leeftijdsgroepen).²⁶

Grafiek 4.2 maakt ook onderscheid naar de regeling waarvan men gebruik heeft gemaakt. Op dit gebied zijn ook de grootste inkomensverschillen waar te nemen. Werkhervatters die geen gebruik hebben gemaakt van een regeling verdienen gemiddeld het meest. Het inkomensverschil met degenen die gebruik hebben gemaakt van de urenkortingsregeling en met name de startersregeling is fors. Dit is deels te verklaren uit het gegeven dat de ondernemers die gebruik maken van de startersregeling vaker dan andere ondernemers gebruik kunnen maken van fiscale aftrekregelingen. Hierdoor zijn hun (winst)inkomens relatief laag, terwijl hun besteedbare inkomens minder verschillen.

De ondernemers die gebruik maken van de startersregeling zijn binnen de groep mensen die vanuit de WW het werk hervatten als ondernemer, een bijzondere groep: het zijn zonder uitzondering startende ondernemers. Onder de overige werkhervatters als ondernemer vallen ook mensen die al een bedrijf hebben of eerder ondernemer geweest zijn. De ondernemers die gebruik maken van de startersregeling moeten relatief vaak investeren in hun onderneming en maken hierdoor ook vaker gebruik van diverse fiscale aftrekregelingen voor startende ondernemers dan de overige ondernemers. Het gaat hierbij om regelingen zoals de startersaftrek, de kleinschaligheidsinvesteringsaftrek en de milieu-investeringsaftrek (o.a. voor energiezuinige bedrijfswagens). Deze aftrekregelingen bieden de startende ondernemer de mogelijkheid om de fiscale winst te verlagen. Afgezien van de verschillen in het gebruik van fiscale aftrek, is het aannemelijk dat juist diegenen gebruik maken van een regeling die nog onzeker zijn over de haalbaarheid van hun op te zetten onderneming. In dat geval verwachten ze bij het opstarten van hun onderneming nog beperkte inkomsten te hebben. Deze verwachting zal in de praktijk voor een deel van de starters ook uitkomen. De achtergrond van deze verschillen weten we echter niet precies en zal nader onderzocht moeten worden om hier zekere uitspraken over te doen.

Overige kenmerken

In de analyse is ook onderscheid gemaakt naar opleidingsniveau, dagloon, sector van herkomst en sector van bestemming (zie bijlage IV voor de resultaten). Bij het opleidingsniveau zien we een vergelijkbaar patroon als bij de leeftijd. Wel is het zo dat het inkomen pas echt toeneemt bij hoger opgeleiden. Het gemiddelde inkomen van lager en middelbaar opgeleiden ligt een stuk lager. Voor het voormalig dagloon geldt eveneens dat er een positieve relatie is met het gemiddelde inkomen. Mensen met een hoger voormalig dagloon hadden een grotere verdien capaciteit toen zij nog werknemer waren en weten dit kennelijk voort te zetten tijdens hun werkzaamheden als ondernemer.

Voormalig werknemers uit de horeca, handel, transportsector en de uitzendbranche hebben bij werkhervatting gemiddeld het laagste inkomen. De bouwnijverheid, de communicatiesector en de zakelijke dienstverlening springen er in positieve zin uit. Bij resultaatgenieters geldt dit ook voor voormalig werknemers uit de cultuur en overige dienstverlening. Gelet op de sector waar men als zelfstandige aan de slag gaat zijn de bouwnijverheid en de zakelijke dienstverlening eveneens koploper als het gaat om het gemiddelde inkomen. Binnen de horeca, de handel en de cultuur en overige dienstverlening zijn de inkomsten van werkhervatters relatief laag.²⁷ Dit beeld komt in grote mate overeen met het beeld voor de totale groep ondernemers in Nederland.²⁸ Met andere woorden, de horeca, de handel en de cultuur en overige diensten zijn sectoren waar het inkomen over het algemeen lager ligt dan in andere sectoren (zoals de bouwnijverheid en de zakelijke dienstverlening).

²⁴ Annink, A., en L. den Dulk (2014) De positie van vrouwelijke ZZP'ers in Nederland, Erasmus Universiteit Rotterdam.

²⁵ Zie voor meer informatie http://www.belastingdienst.nl/wps/wcm/connect/bldcontentnl/belastingdienst/prime/vermogen_en_aanmerkelijk_belang/aanmerkelijk_belang/loon_en_aanmerkelijk_belang/

²⁶ Gegevens over het inkomen van de groep tot 25 jaar ontbreken bij dga's. Er zijn nauwelijks dga's binnen deze leeftijdsgroep en zodoende is het niet mogelijk om betrouwbare uitspraken over het inkomen te doen.

²⁷ De resultaten aangaande de sector van bestemming hebben alleen betrekking op zelfstandigen en niet op resultaatgenieters (geen sector) en dga's (omwille van de eerder genoemde complexiteit van het achterhalen van het inkomen van dga's).

²⁸ Zie voor meer informatie: Vendrig, S. (2013) Monitor Inkomens Ondernemers, Panteia: Zoetermeer.

In paragraaf 2.2 is aangegeven dat een deel van de werkhervatters in het jaar vóór werkhervatting ook al inkomsten als ondernemer had. Deze groep verdient duidelijk meer dan de overige werkhervatters. Het gemiddelde inkomen ligt gemiddeld anderhalf keer zo hoog.

4.5. Inkomen als ondernemer vergeleken met inkomen uit loon

Het verschil tussen de netto besteedbare inkomens van werknemers en zelfstandigen is kleiner dan het bruto verschil. Dit komt onder andere doordat de bruto inkomens van zelfstandigen de belastbare winstinkomens zijn: winst na aftrek van kosten en diverse aftrekregelingen voor zelfstandigen. Zo is de aftrek op grond van bijvoorbeeld de zelfstandigen- en startersaftrek circa 7.000-9.000 euro per jaar. Wanneer rekening gehouden wordt met de fiscale aftrekregelingen voor (startende) zelfstandigen, dan is hun gemiddelde bruto inkomen min of meer vergelijkbaar met een bruto modaal looninkomen (in 2011: 33.000 euro). Voor de werkloosheid was het gemiddelde bruto loon van de mensen die vanuit de WW als ondernemer gaan werken ook ongeveer gelijk aan een modaal loon. Dit houdt in het gemiddelde inkomen als zelfstandige vergelijkbaar is met het inkomen van voor de werkloosheid.

4.6. Resumé

Dga's hebben met 26.000 euro gemiddeld het hoogste inkomen in het jaar van werkhervatting. Voor zelfstandigen en resultaatgenieters ligt dit op respectievelijk ruim 14.000 euro en ruim 4.000 euro. Zelfstandigen en resultaatgenieters kunnen, in tegenstelling tot dga's, ook een negatief inkomen (verlies) hebben. Bij beide groepen geldt dit voor circa een kwart van de werkhervatters.

In geval van duurzame werkhervatting, neemt het inkomen in het eerste jaar na werkhervatting toe. De verdien capaciteit in (eventueel) het tweede en derde jaar na werkhervatting neemt echter niet of nauwelijks meer toe. Voor de grootste subgroep ondernemers, de zelfstandigen, blijft het gemiddelde inkomen rond de 25.000 euro; voor de veel kleinere groep resultaatgenieters ligt het gemiddelde inkomen net boven de 5.000 euro.

Naar regeling bezien zijn grote inkomensverschillen waar te nemen. Werkhervatters die geen gebruik hebben gemaakt van een regeling verdienen gemiddeld het meest. Het inkomensverschil met degenen die gebruik hebben gemaakt van de urenkortingsregeling en met name de startersregeling is fors.

Een vergelijking tussen mannelijke en vrouwelijke werkhervatters leert dat het gemiddelde inkomen van mannen een stuk hoger ligt dan dat van vrouwen. Het inkomen van de werkhervatters vormt verder een positieve relatie met de leeftijd, het opleidingsniveau en het (initiële) dagloon van de werkhervatters.

Gelet op de sector waar men als zelfstandige aan de slag gaat zijn de bouwnijverheid en de zakelijke dienstverlening koploper als het gaat om het gemiddelde inkomen. Binnen de horeca, de handel en de cultuur en overige dienstverlening zijn de inkomsten van werkhervatters relatief laag.

Bijlage I Technische toelichting

Koppeling onderzoeksbestand UWV aan statistieken CBS

Voor dit onderzoek is er een koppeling gemaakt tussen het onderzoeksbestand van UWV en het Sociaal Statistisch Bestand (SSB) en de Polisadministratie van het CBS. UWV heeft het onderzoeksbestand geleverd aan het CBS, die het bestand vervolgens gereed heeft gemaakt voor analyse. Het onderzoeksbestand van UWV bevat gegevens over WW'ers die het werk hebben hervat als zelfstandige.

Onderzoeksbestand UWV

Het onderzoeksbestand van UWV bevat alle uitgestroomde WW'ers die door UWV zelf als 'werkhervatters als zelfstandige' zijn geregistreerd. Het bestand bevat in de eerste plaats allerlei kenmerken van de rechten op een WW-uitkering:

- aanvangsdatum WW-recht
- datum eerste WW-dag
- datum beëindiging WW-recht
- maximumduur
- werkloosheidsomvang.

Van deze personen zijn in het bestand tevens alle nieuwe (herleefde) WW-rechten opgenomen die daarna zijn ontstaan. Met deze gegevens kan worden nagegaan in hoeverre de doelgroep terugvalt in een WW-uitkering. Daarnaast bevat het bestand een aantal kenmerken van de WW-gerechtigden, zoals geregistreerd door UWV:

- geslacht
- sector waarin men werkzaam was voor de uitkering
- opleidingsniveau
- regeling waarvan men gebruik heeft gemaakt (startersregeling of urenkortingsregeling)
- geboortjaar en -maand.

Sociaal Statistisch Bestand

UWV heeft zelf dus veel microdata tot haar beschikking over uitkeringen en dienstverbanden van personen, maar niet over de mate waarin deze als zelfstandige aan de slag gaan. Het SSB van het CBS bevat die informatie wel op microniveau. Doordat het BSN-nummer van personen zowel bij UWV als in het SSB bekend is, kunnen de data aan elkaar worden gekoppeld.

Het SSB bevat gegevens over alle personen, banen en uitkeringen in Nederland die op microniveau aan elkaar relateerbaar zijn. Het SSB bestaat uit een aantal onderling gekoppelde registers, waarin demografische, sociaal-culturele en sociaaleconomische gegevens zijn opgenomen. Het SSB is niet één fysiek bestand, al doet de naam dat wel vermoeden. Dat is ook niet mogelijk, omdat er verschillende eenheden worden onderscheiden (banen, uitkeringen, personen). Uit de gekoppelde registers wordt per eenheid een bestand gemaakt, zoals een banenbestand van werknemers in Nederland, een bestand met zelfstandigen en een bestand met werknemers die in het buitenland werken. Dit worden eindbestanden genoemd.

Het SSB kent verschillende onderdelen. Om inzicht te krijgen in de drie verschillende groepen 'werkend als zelfstandige' zoals gedefinieerd voor dit onderzoek, zijn drie specifieke onderdelen nodig:

- SSB Zelfstandigen (ZELFSTANDIGENTAB). Dit bestand bevat inkomens- en andere kenmerken van alle personen met winst uit onderneming bij de belastingaangifte.
- Polisadministratie (POLISIKOBUS, POLISIKPBUS). Dit bestand bevat kenmerken van alle banen (dienstverbanden) in een verslagjaar. Banen zijn gekoppeld aan personen. Een persoon kan meerdere banen hebben, dus het is mogelijk dat er meerdere records per persoon bestaan. Dit bestand is nodig voor de selectie van dga's.
- SSB Overige Arbeid (OVARBEIDBUS). Dit bestand bevat inkomens- en andere kenmerken van alle personen met inkomsten uit overige arbeid bij de belastingaangifte.

Peilmoment

De verschillende onderdelen van het SSB zijn jaarbestanden. In SSB Zelfstandigen en SSB Overige Arbeid is de (fiscale) persoon de eenheid. In deze bestanden is iedereen opgenomen met inkomen uit onderneming respectievelijk met inkomen uit overige arbeid. Het is daarbij niet bekend in welke periode van het jaar de inkomsten zijn genoten. Een eventueel startmoment is dus uit deze bestanden niet te achterhalen. Voor dga's, die geregistreerd zijn in de Polisadministratie, is dit wel mogelijk. In de Polisadministratie is de baan namelijk de eenheid. Per baan is bekend wat de in- en uitstroombdatum is.

Resultaten kunnen zodoende worden gegroepeerd naar verslagjaar. Van elke selectie kan worden vastgesteld hoeveel personen er in een bepaald jaar inkomen uit onderneming, als dga of uit overige arbeid hebben opgegeven bij de Belastingdienst. Op deze manier kan worden vastgesteld hoeveel personen er werkzaam zijn als zelfstandige, volgens de afgesproken definitie (zelfstandige, resultaatgenieter of dga).

Inkomen ondernemers

De inkomensgegevens worden afgeleid uit de aangiften en aanslagen Inkomstenbelasting. Deze worden wekelijks (later maandelijks) aangeleverd door de belastingdienst vanuit een datawarehouse binnen de belastingdienst (EDW). De gegevens voor zelfstandigen worden vastgesteld met de EDW-winstaangifte die beschikbaar zijn op de volgende momenten:

- Mei t+1 (voorlopig inkomen)
- Augustus t+1 (nader voorlopig inkomen)
- Augustus t+2 (definitief inkomen).

Op moment van samenstellen van de statistiek zijn nog niet alle winstaangiften zijn ontvangen. Voor de voorlopige cijfers zijn nog nauwelijks winstaangiften ontvangen. Voor de cijfers 'nader voorlopig' is 50 procent beschikbaar. Voor de definitieve cijfers (aug t+2) is 95 tot 97 procent binnen.

Omdat voor de voorlopige bestanden wordt aangenomen dat nog niet alle zelfstandigen voorkomen in dit aangiftebestand, schat het CBS data bij. De gegevens worden bijgeschat met behulp van het aangiftebestand van het voorgaande verslagjaar. In de methode van bijgeschatten worden personen als zelfstandige beschouwd die:

- in het betreffende jaar een winstaangifte deden,
- in het voorgaande jaar een winstaangifte deden,
- in het betreffende jaar een voorlopige aanslag hebben gehad.

Het komt er in feite op neer dat personen die geen aangifte hebben gedaan en vorig jaar als zelfstandige werkzaam waren, ook dit jaar voorlopig als zelfstandige worden beschouwd. Met deze manier van bijgeschatten kan geen in- en uitstroom worden vastgesteld: op deze manier worden starters niet bijgeschat. Bij het interpreteren van de resultaten moet hiermee rekening worden gehouden.

Voor dit onderzoek is gewerkt met de definitieve versie van het SSB Zelfstandigen. Het CBS adviseert om de eerste versie van de gegevens niet te gebruiken. In de praktijk komt het er op neer dat we voor dit onderzoek gebruik hebben kunnen maken van de bestanden over 2006 tot en met 2011.

Resultaat koppeling

Hieronder wordt ingegaan op het resultaat van de koppeling tussen het onderzoeksbestand van UWV en de relevante statistieken van het CBS.

Records versus personen

Het door UWV geleverde en door CBS geanonimiseerde bestand bevat in totaal 131.004 records en 128.952 unieke personen. Van 2.052 personen (1,6 procent) bevat het bestand meer dan één record. Dit komt omdat deze personen over de tijd gebruik hebben gemaakt van meer dan één regeling (er zijn bijvoorbeeld personen die eerst gebruik hebben gemaakt van de startersregeling en later van de urenkortingsregeling).

Verslagjaar

In de analyse en de rapportage wordt gewerkt met verslagjaren (2006 t/m 2011). Om te bepalen tot welk verslagjaar een persoon behoort is in overleg met UWV gebruik gemaakt van de variabele 'perboek_first' (het eerste moment waarop een verandering optreedt, bijvoorbeeld als gevolg van urenkorting). Voor een klein deel van de cases (524) is de variabele perboek_first niet gevuld en is gebruik gemaakt van de variabele 'perboek_eind'. Deze variabele geeft aan dát en wanneer het ww-recht beëindigd is.

Van 27,4 procent van de records (bijna 36 duizend) ligt het moment waarop de eerste verandering optreedt (perboek_first) in 2012 of 2013. Deze records zijn niet meegenomen in de analyse, omdat de relevante statistieken van het CBS slechts tot en met 2011 beschikbaar zijn (zie hierboven). Circa tweederde van deze groep is ook pas na 2011 ingestroomd in de WW. Van de resterende één derde die al wel vóór 2012 in de WW zat - en theoretisch dus vanuit de WW als zelfstandige gestart kan zijn - is slechts een beperkt deel als zelfstandige teruggevonden. Om een eenduidige definitie en methodiek te hanteren is gekozen om uit te gaan van de variabele perboek_first en deze records niet mee te nemen. Het zou kunnen leiden tot een lichte onderschatting van het aantal werkhervatters vanuit de WW, maar dat geldt net zo goed voor de andere jaren. De conclusies met betrekking de duurzaamheid en het inkomen veranderen hierdoor niet.

Verder blijven er nog 94 cases over waarvan de einddatum niet bekend is. Dit zijn allemaal gevallen waarbij het WW-recht nog loopt (geconcludeerd op basis van de variabele 'cdredafslww'). Uiteindelijk

blijven er 95.052 records over voor de periode 2006 t/m 2011. Dit betreft 93.992 unieke personen (en 1.060 dubbeltellingen).

In overleg met UWV is besloten om van de personen die meer keer voorkomen in het bestand uit te gaan van de meest recente waarneming (en de daarbij behorende regeling). In verband met de koppeling met CBS-gegevens mogen personen namelijk niet meer keer voorkomen in het bestand. Een koppeling is dan alleen mogelijk indien het onderzoeksbestand van UWV opgeknapt zou worden in meerdere bestanden. Dit is technisch wel mogelijk, maar zorgt er in de praktijk voor dat de analyses veel meer tijd in beslag nemen. Omdat het toch maar om een relatief beperkte groep gaat, is besloten om uit te gaan van de meest recente waarneming.

Aantal personen dat wordt teruggevonden als ondernemer in het verslagjaar

Van de bijna 94 duizend personen in het onderzoeksbestand van UWV wordt gemiddeld 73 procent teruggevonden als zelfstandige (zelfstandige, resultaatgenieter en/of dga) in het betreffende verslagjaar. Over de verslagjaren verschilt dit aandeel niet veel. Van de resterende personen wordt ongeveer een kwart wel teruggevonden als zelfstandige, maar in een ander verslagjaar. Dit zijn bijvoorbeeld personen die al eerder werkzaam waren als zelfstandige (bijvoorbeeld iemand die in 2006 werkzaam was als zelfstandige en in 2008 in de WW terecht kwam). Of het gaat om personen die bijvoorbeeld in 2007 gebruik hebben gemaakt van de urenkortingsregeling of startersregeling (en zodoende geregistreerd zijn als werkhervatter als zelfstandige) en pas in 2010 worden teruggevonden als zelfstandige. De andere driekwart is helemaal niet teruggevonden als zelfstandige in de onderzoeksperiode (2006-2011).

Voornaamste bron van inkomsten van degenen die niet als ondernemer zijn teruggevonden

Van degenen die niet worden teruggevonden als zelfstandige in het verslagjaar is nagegaan wat hun voornaamste bron van inkomsten is geweest. Deze analyse is gedaan aan de hand van het SECMBUS (onderdeel van het SBB). Dit bestand bevat van alle personen in Nederland de sociaaleconomische categorie (SEC) in een bepaalde maand. Voorbeelden zijn: werknemer, directeur-grotaandeelhouder, zelfstandige, overig actief, ontvanger werkloosheidsuitkering, ontvanger bijstandsuitkering, ontvanger pensioenuitkering etc. Van degenen die niet als zelfstandige zijn teruggevonden is per verslagjaar nagegaan wat de sociaaleconomische categorie is geweest aan het eind van het verslagjaar. Het blijkt dat gemiddeld 28 procent van hen werkzaam was als werknemer. Verder heeft gemiddeld 34 procent (nog) een werkloosheidsuitkering. Het resterende deel heeft geen inkomen (circa 20 procent) of heeft een andere uitkering (arbeidsongeschikt, bijstand, pensioen).

In theorie kan het zo zijn dat men in het jaar volgend op het verslagjaar toch actief was als zelfstandige. Niettemin blijkt dat van degenen met een werkloosheidsuitkering, gemiddeld de helft in het jaar daarna/de jaren daarna ook nog steeds een werkloosheidsuitkering heeft. Voor degenen die aan de slag zijn gegaan als werknemer ligt, geldt dat ongeveer tweederde in de jaren erna nog als werknemer actief is.

Achtergrondkenmerken van degenen die niet als ondernemer zijn teruggevonden

Hieronder zijn enkele achtergrondkenmerken opgenomen van degenen die niet als zelfstandige teruggevonden zijn. Qua achtergrondkenmerken verschilt deze groep niet veel van degenen die het werk wél hebben hervat als zelfstandige. De verhouding mannen-vrouwen is gelijk. Gemiddeld is men iets ouder, iets lager opgeleid, heeft men iets vaker gebruik gemaakt van een regeling (startersregeling, dan wel urenkortingsregeling), maar de verschillen zijn klein. Naar sector van herkomst zijn de verschillen eveneens beperkt. Voor een vergelijking zie ook de gedetailleerde tabellen in bijlage II.

Tabel 1a Kenmerken van personen die niet als ondernemer zijn teruggevonden in de statistieken van het CBS, gemiddelde 2006-2011

Sector van herkomst	Gemiddelde 2006-2011
Geslacht	
Mannen	64%
Vrouwen	36%
Leeftijd	
Jonger dan 25 jaar	2%
25-35 jaar	17%
35-45 jaar	35%
45-55 jaar	31%
55 jaar en ouder	15%
Opleidingsniveau	
Laag (basisonderwijs, vmbo, mbo 1)	17%
Middelbaar (havo/vwo, mbo 2-4)	41%
Hoog (hbo/bachelor)	28%
Wetenschappelijk (wo/master)	14%
Regeling	
Startersregeling	48%
Urenkortingsregeling	42%
Geen regeling	11%
Sector	
Landbouw, bosbouw en visserij	
Industrie, delfstoffenwinning en energie	13%
Bouwnijverheid	6%
Handel	16%
Horeca	2%
Transport	3%
Communicatie	1%
Financiële dienstverlening	4%
Zakelijke dienstverlening	31%
Uitzendbranche	4%
Overheid en onderwijs	4%
Gezondheids- en welzijnszorg	11%
Cultuur, sport, recreatie en ov. dienstv.	2%
Onbekend	1%
Totaal	100%

Bijlage II Achtergrondkenmerken werkhervatters

Tabel 2a Werkhervatters naar geslacht, 2006-2011

Geslacht	2006	2007	2008	2009	2010	2011
Mannen	65%	64%	59%	63%	66%	64%
Vrouwen	35%	36%	41%	37%	34%	36%
Totaal	100%	100%	100%	100%	100%	100%

Tabel 2b Werkhervatters naar leeftijdsklasse, 2006-2011

Leeftijdsklasse	2006	2007	2008	2009	2010	2011
Jonger dan 25 jaar	2%	1%	1%	2%	2%	2%
25 tot 35 jaar	17%	13%	14%	19%	21%	19%
35 tot 45 jaar	41%	38%	35%	38%	39%	38%
45 tot 55 jaar	31%	35%	32%	29%	28%	30%
55 jaar of ouder	9%	13%	18%	13%	10%	11%
Totaal	100%	100%	100%	100%	100%	100%

Tabel 2c Werkhervatters naar opleidingsniveau*, 2006-2011

Opleidingsniveau	2006	2007	2008	2009	2010	2011
Laag (t/m mbo 1)	14%	14%	14%	13%	13%	12%
Middelbaar (havo/vwo, mbo2-4)	41%	42%	38%	38%	40%	38%
Hoog (hbo/bachelor)	29%	29%	32%	32%	30%	32%
Wetenschappelijk (wo/master)	16%	16%	16%	17%	17%	18%
Totaal	100%	100%	100%	100%	100%	100%

* Van 14 procent van de personen is het opleidingsniveau niet bekend. Met name in 2006 is van een groot deel van de personen het opleidingsniveau onbekend.

Tabel 2d Werkhervatters naar sector van herkomst, 2006-2011

Sector van herkomst	2006	2007	2008	2009	2010	2011
Landbouw, bosbouw en visserij	2%	1%	1%	1%	1%	1%
Industrie, delfstoffenwinning en energie	16%	15%	14%	14%	15%	13%
Bouwnijverheid	5%	4%	3%	4%	5%	6%
Handel	19%	19%	18%	18%	17%	16%
Horeca	2%	2%	2%	2%	2%	2%
Transport	3%	4%	3%	3%	3%	3%
Communicatie	1%	1%	1%	1%	1%	1%
Financiële dienstverlening	3%	3%	4%	3%	4%	4%
Zakelijke dienstverlening	26%	26%	25%	29%	32%	31%
Uitzendbranche	6%	5%	6%	6%	5%	4%
Overheid en onderwijs	2%	1%	4%	4%	3%	4%
Gezondheids- en welzijnszorg	11%	13%	13%	10%	9%	11%
Cultuur, sport, recreatie en ov. dienstv.	4%	3%	4%	3%	2%	2%
Onbekend	1%	1%	1%	1%	1%	1%
Totaal	100%	100%	100%	100%	100%	100%

Tabel 2e Werkhervatters naar sector van bestemming*, 2006-2011

Sector van bestemming	2006	2007	2008	2009	2010	2011
Landbouw, bosbouw en visserij	2%	2%	1%	1%	1%	1%
Industrie, delfstoffenwinning en energie	4%	4%	3%	3%	4%	3%
Bouwnijverheid	12%	10%	9%	9%	11%	11%
Handel	17%	16%	15%	15%	14%	13%
Horeca	3%	3%	3%	3%	3%	3%
Transport	2%	2%	1%	2%	2%	1%
Communicatie	1%	1%	1%	1%	1%	1%
Financiële dienstverlening	2%	2%	2%	2%	2%	2%
Zakelijke dienstverlening	35%	36%	38%	40%	39%	40%
Uitzendbranche	1%	2%	2%	2%	2%	2%
Overheid en onderwijs	4%	4%	4%	4%	4%	5%
Gezondheids- en welzijnszorg	5%	6%	7%	7%	6%	7%
Cultuur, sport, recreatie en ov. dienstv.	11%	13%	13%	11%	11%	11%
Onbekend	1%	1%	0%	0%	2%	0%
Totaal	100%	100%	100%	100%	100%	100%

* Tabel heeft alleen betrekking op zelfstandigen en dga's. Resultaatgenieters zijn niet gekoppeld aan een sector, aangezien ze voor zichzelf werken en niet voor een bedrijf.

Bijlage III Gedetailleerde tabellen duurzaamheid

Tabel 3a Duurzaamheid: aandeel werkhervatters dat in het eerste, tweede en derde jaar na werkhervatting nog werkzaam is als ondernemer, naar type, 2006-2010

Jaar (t)	Type zelfstandige	t=t Aantal	t+1 %	t+2 %	t+3 %
2006	Zelfstandige	7.727	91%	84%	78%
	Resultaatgenieter	2.031	57%	41%	33%
	Dga	258	95%	79%	59%
	Totaal	10.016	84%	75%	68%
2007	Zelfstandige	8.420	91%	85%	79%
	Resultaatgenieter	2.202	59%	43%	32%
	Dga	346	88%	62%	55%
	Totaal	10.968	85%	76%	69%
2008	Zelfstandige	6.802	93%	84%	79%
	Resultaatgenieter	2.171	63%	42%	24%
	Dga	310	81%	67%	60%
	Totaal	9.283	85%	74%	65%
2009	Zelfstandige	7.608	91%	84%	
	Resultaatgenieter	2.426	52%	26%	
	Dga	251	89%	74%	
	Totaal	10.285	82%	70%	
2010	Zelfstandige	11.315	91%		
	Resultaatgenieter	2.777	37%		
	Dga	405	93%		
	Totaal	14.497	81%		

Tabel 3b Duurzaamheid: aandeel werkhervatters dat in het eerste, tweede en derde jaar na werkhervatting nog werkzaam is als ondernemer, naar type regeling, 2006-2010

Jaar (t)	Regeling	t=t Aantal	t+1 %	t+2 %	t+3 %
2006	Startersregeling	1.336	86%	76%	69%
	Urenkortingsregeling	6.437	82%	73%	66%
	Geen regeling	2.243	89%	80%	75%
	Totaal	10.016	84%	75%	68%
2007	Startersregeling	4.073	86%	76%	69%
	Urenkortingsregeling	5.281	83%	73%	67%
	Geen regeling	1.614	88%	80%	75%
	Totaal	10.968	85%	76%	69%
2008	Startersregeling	3.999	86%	75%	68%
	Urenkortingsregeling	4.197	83%	71%	61%
	Geen regeling	1.087	90%	79%	71%
	Totaal	9.283	85%	74%	65%
2009	Startersregeling	5.595	83%	72%	
	Urenkortingsregeling	3.540	77%	63%	
	Geen regeling	1.150	88%	77%	
	Totaal	10.285	82%	70%	
2010	Startersregeling	8.578	83%		
	Urenkortingsregeling	3.961	74%		
	Geen regeling	1.958	87%		
	Totaal	14.497	81%		

Tabel 3c Duurzame versus niet-duurzame werkhervatting, naar sector van herkomst en sector van bestemming, gemiddelde 2006-2010

Kenmerk	Kolompercentage		Rijpercentage		
	Niet duurzaam	Duurzaam	Niet duurzaam	Duurzaam	
Sector van herkomst					
Landbouw	1%	1%	12%	88%	100%
Industrie en energie	13%	15%	15%	85%	100%
Bouwnijverheid	2%	5%	8%	92%	100%
Handel	18%	18%	16%	84%	100%
Horeca	2%	2%	19%	81%	100%
Transport	3%	3%	17%	83%	100%
Communicatie	1%	1%	14%	86%	100%
Financiële dienstverlening	3%	3%	17%	83%	100%
Zakelijke dienstverlening	28%	28%	17%	83%	100%
Uitzendbranche	7%	5%	23%	77%	100%
Overheid en onderwijs	4%	3%	22%	78%	100%
Gez.- en gezondheidszorg	13%	11%	20%	80%	100%
Cultuur en ov. dienstv.	3%	3%	16%	84%	100%
Onbekend	1%	1%	19%	81%	100%
	100%	100%			
Sector van bestemming					
Landbouw	1%	2%	4%	96%	100%
Industrie en energie	3%	4%	7%	93%	100%
Bouwnijverheid	7%	10%	6%	94%	100%
Handel	18%	15%	10%	90%	100%
Horeca	4%	3%	12%	88%	100%
Transport	2%	2%	10%	90%	100%
Communicatie	1%	1%	11%	89%	100%
Financiële dienstverlening	3%	2%	12%	88%	100%
Zakelijke dienstverlening	36%	38%	8%	92%	100%
Uitzendbranche	2%	2%	10%	90%	100%
Overheid en onderwijs	3%	4%	6%	94%	100%
Gez.- en gezondheidszorg	5%	6%	8%	92%	100%
Cultuur en ov. dienstv.	11%	12%	8%	92%	100%
Onbekend	4%	0%	60%	40%	100%
	100%	100%			

NB: Het aandeel duurzame werkhervattingen naar sector van bestemming ligt gemiddeld hoger dan voor de sector van herkomst. Dit komt omdat de cijfers alleen betrekking hebben op zelfstandigen en dga's en niet op resultaatgenieters. Het aandeel duurzame werkhervattingen ligt hoger voor zelfstandigen en dga's dan voor resultaatgenieters.

Bijlage IV Gedetailleerde tabellen inkomsten

Tabel 4a Inkomensverdeling werkhervatters in jaar van werkhervatting, naar inkomensklasse en type ondernemer, 2006-2011

Inkomensklasse / type ondernemer	2006	2007	2008	2009	2010	2011
Zelfstandigen (winst uit onderneming)	100%	100%	100%	100%	100%	100%
Minder dan 0 euro	21%	24%	27%	29%	25%	27%
0 tot 5.000 euro	16%	15%	16%	19%	19%	18%
5.000 tot 10.000 euro	13%	12%	12%	13%	14%	12%
10.000 tot 25.000 euro	26%	24%	22%	22%	22%	21%
25.000 tot 50.000 euro	17%	17%	15%	12%	14%	15%
50.000 euro of meer	7%	8%	8%	6%	6%	7%
Resultaatg. (resultaat uit ov. arbeid)	100%	100%	100%	100%	100%	100%
Minder dan 0 euro	15%	18%	21%	28%	28%	26%
0 tot 5.000 euro	54%	54%	51%	46%	46%	48%
5.000 tot 10.000 euro	15%	15%	14%	14%	14%	13%
10.000 tot 25.000 euro	11%	9%	10%	8%	9%	9%
25.000 tot 50.000 euro	3%	3%	2%	2%	2%	2%
50.000 euro of meer	1%	1%	1%	1%	1%	1%
Dga's (loon loonbelasting)	100%	100%	100%	100%	100%	100%
0 tot 5.000 euro	16%	16%	14%	14%	13%	9%
5.000 tot 10.000 euro	14%	15%	10%	19%	18%	13%
10.000 tot 25.000 euro	30%	30%	33%	33%	34%	37%
25.000 tot 50.000 euro	27%	27%	25%	20%	27%	26%
50.000 euro of meer	13%	12%	18%	14%	9%	15%

Tabel 4b Gemiddeld inkomen (afgerond op honderden euro's) in jaar van werkhervatting, naar inkomensklasse en type ondernemer, 2006-2011

Inkomensklasse / type zelfstandige	2006	2007	2008	2009	2010	2011
Zelfstandigen (winst uit onderneming)	15.800	15.700	14.600	11.900	13.300	13.900
Minder dan 0 euro	-7.200	-7.300	-6.800	-6.400	-6.300	-6.200
0 tot 5.000 euro	2.400	2.300	2.300	2.300	2.300	2.200
5.000 tot 10.000 euro	7.300	7.400	7.400	7.400	7.300	7.400
10.000 tot 25.000 euro	16.600	16.700	16.500	16.300	16.500	16.600
25.000 tot 50.000 euro	34.700	35.100	34.900	34.700	34.700	35.000
50.000 euro of meer	78.000	78.900	80.500	81.000	79.500	76.100
Resultaatg. (resultaat uit ov. arbeid)	5.200	4.500	4.200	3.700	4.000	3.700
Minder dan 0 euro	-3.000	-3.300	-2.700	-3.000	-2.900	-2.500
0 tot 5.000 euro	1.800	1.800	1.900	1.900	1.800	1.700
5.000 tot 10.000 euro	7.100	7.100	7.100	7.000	7.100	7.100
10.000 tot 25.000 euro	14.800	15.500	15.200	15.000	15.200	15.200
25.000 tot 50.000 euro	33.500	33.000	33.200	34.700	33.800	32.100
50.000 euro of meer	89.900	75.400	69.800	69.900	83.900	76.600
Dga's (loon loonbelasting)	25.400	24.200	31.800	23.300	23.900	27.000
0 tot 5.000 euro	2.700	2.800	2.500	2.700	2.700	3.000
5.000 tot 10.000 euro	6.800	7.600	7.500	7.400	7.100	7.100
10.000 tot 25.000 euro	16.300	16.700	16.400	16.300	16.800	16.100
25.000 tot 50.000 euro	36.700	35.700	36.700	34.600	35.400	36.000
50.000 euro of meer	71.000	66.500	89.700	68.300	78.400	70.000

Tabel 4c Aandeel zelfstandigen dat gebruik maakt van zelfstandigenaftrek in het jaar van werkhervatting, naar inkomensklasse, 2006-2011

Inkomensklasse (winst uit onderneming)	2006	2007	2008	2009	2010	2011
Minder dan 0 euro	44%	45%	45%	39%	36%	33%
0 tot 5.000 euro	38%	41%	44%	43%	36%	38%
5.000 tot 10.000 euro	57%	63%	62%	58%	56%	58%
10.000 tot 25.000 euro	79%	83%	81%	79%	75%	77%
25.000 tot 50.000 euro	91%	93%	93%	92%	92%	93%
50.000 euro of meer	94%	98%	97%	97%	92%	96%
Totaal	65%	68%	66%	61%	58%	60%

Tabel 4d Gemiddeld inkomen (afgerond op honderden euro's) zelfstandigen en resultaatgenieters in het eerste, tweede en derde jaar na werkhervatting, 2006-2010

Jaar (t)	Type	t=t	t+1	t+2	t+3
zelfstandige					
2006	Zelfstandige	15.800	26.100	28.600	26.200
	Resultaatgenieter	5.200	5.400	6.000	5.600
2007	Zelfstandige	15.700	25.000	23.800	24.600
	Resultaatgenieter	4.500	5.300	4.800	5.200
2008	Zelfstandige	14.600	21.200	23.300	24.500
	Resultaatgenieter	4.200	5.000	5.000	4.300
2009	Zelfstandige	11.900	23.800	26.000	
	Resultaatgenieter	3.700	5.300	5.300	
2010	Zelfstandige	13.300	24.600		
	Resultaatgenieter	4.000	5.500		

Tabel 4e Gemiddeld inkomen (afgerond op honderden euro's) zelfstandigen en resultaatgenieters, onderscheid naar wel/geen inkomen als ondernemer in het jaar voor werkhervatting, 2006-2011

	2006	2007	2008	2009	2010	2011
Zelfstandige (winst uit onderneming)						
Geen ink. als ondernemer voor werkhervatting	14.500	11.200	12.600	10.300	11.600	12.600
Inkomen als ondernemer voor werkhervatting	17.400	20.200	18.000	15.900	18.000	18.000
Resultaatgenieter (result. uit ov. arbeid)						
Geen ink. als ondernemer voor werkhervatting	4.100	3.500	3.100	2.500	3.100	2.800
Inkomen als ondernemer voor werkhervatting	6.300	5.700	5.600	5.400	5.600	5.000

Tabel 4f Gemiddeld inkomen (afgerond op honderden euro's) zelfstandigen en resultaatgenieters en dga's, naar geslacht, 2006-2011

	2006	2007	2008	2009	2010	2011
Zelfstandige (winst uit onderneming)						
Man	17.700	17.700	17.300	13.100	14.900	16.100
Vrouw	11.500	11.600	9.900	9.400	9.600	9.600
Resultaatgenieter (result. uit ov. arbeid)						
Man	7.000	5.700	5.500	4.200	5.000	5.000
Vrouw	3.700	3.600	3.400	3.200	3.100	2.600
Dga (loon loonbelasting)						
Man	25.900	24.200	32.900	24.500	23.800	27.400
Vrouw	20.000	24.200	21.400	14.600	25.000	22.200

Tabel 4g Gemiddeld inkomen (afgerond op honderden euro's) zelfstandigen en resultaatgenieters en dga's, naar leeftijd, 2006-2011

	2006	2007	2008	2009	2010	2011
Zelfstandige (winst uit onderneming)						
Jonger dan 25 jaar	8.400	9.500	11.400	8.700	10.100	11.700
25 tot 35 jaar	13.300	12.600	10.000	8.800	11.300	11.700
35 tot 45 jaar	15.700	15.600	14.900	10.600	13.100	13.700
45 tot 55 jaar	17.200	16.700	15.800	14.300	14.000	14.800
55 jaar of ouder	18.100	17.100	15.700	16.200	16.500	16.800
Resultaatgenieter (result. uit ov. arbeid)						
Jonger dan 25 jaar	1.700	1.700	1.700	1.300	2.500	2.100
25 tot 35 jaar	3.600	2.900	3.000	2.300	2.700	2.900
35 tot 45 jaar	4.200	3.700	3.400	3.200	3.600	3.300
45 tot 55 jaar	6.200	4.800	4.500	4.200	4.200	3.900
55 jaar of ouder	7.800	6.700	5.900	5.500	6.600	5.100
Dga (loon loonbelasting)						
Jonger dan 25 jaar	-	-	-	-	-	-
25 tot 35 jaar	16.600	13.600	20.400	12.000	16.700	16.400
35 tot 45 jaar	23.800	22.600	29.500	18.200	22.700	26.800
45 tot 55 jaar	30.800	26.300	37.500	28.700	26.400	29.800
55 jaar of ouder	18.800	26.600	26.900	25.800	25.000	26.000

Tabel 4h Gemiddeld inkomen (afgerond op honderden euro's) zelfstandigen en resultaatgenieters, naar opleidingsniveau*, 2006-2011

	2006	2007	2008	2009	2010	2011
Zelfstandige (winst uit onderneming)						
Laag (t/m mbo 1)	8.000	13.100	11.500	9.000	10.800	12.800
Middelbaar (havo/vwo, mbo 2-4 & mbo alg.)	6.900	11.800	10.600	7.800	10.300	11.000
Hoog (hbo/bachelor)	9.700	16.500	16.700	13.100	13.900	14.100
Wetenschappelijk (wo/master)	18.000	27.100	24.600	20.600	21.300	21.000
Resultaatgenieter (result. uit ov. arbeid)						
Laag (t/m mbo 1)	3.400	3.600	3.300	3.000	3.800	3.200
Middelbaar (havo/vwo, mbo 2-4 & mbo alg.)	2.700	3.200	3.400	3.000	2.700	2.500
Hoog (hbo/bachelor)	4.200	4.900	4.600	3.200	3.700	3.200
Wetenschappelijk (wo/master)	8.700	6.900	6.300	6.400	7.300	6.700

* Van 14 procent van de personen is het opleidingsniveau niet bekend. Met name in 2006 is van een groot deel van de personen het opleidingsniveau niet bekend.

Tabel 4i Gemiddeld inkomen (afgerond op honderden euro's) zelfstandigen, resultaatgenieters en dga's, naar regeling, 2006-2011

	2006	2007	2008	2009	2010	2011
Zelfstandige (winst uit onderneming)						
Startersregeling	2.500	8.300	8.500	7.500	9.300	9.300
Urenkortingsregeling	16.400	19.100	19.000	17.000	17.900	18.500
Geen regeling	21.700	24.600	23.500	21.400	23.200	23.900
Resultaatgenieter (result. uit ov. arbeid)						
Startersregeling	600	1.300	700	1.000	1.800	1.300
Urenkortingsregeling	5.200	5.300	5.500	5.300	5.400	4.900
Geen regeling	10.000	8.700	7.300	6.900	9.000	8.300
Dga (loon loonbelasting)						
Startersregeling	4.800	19.800	21.000	17.900	19.800	20.600
Urenkortingsregeling	21.900	31.400	39.600	29.700	27.700	31.200
Geen regeling	32.500	23.600	46.400	27.700	30.200	35.000

Tabel 4j Gemiddeld inkomen (afgerond op honderden euro's) zelfstandigen en resultaatgenieters, naar sector van herkomst, 2006-2011

	2006	2007	2008	2009	2010	2011
Zelfstandige (winst uit onderneming)						
Landbouw, bosbouw en visserij	10.800	13.600	13.400	11.500	17.100	14.400
Industrie, delfstoffenwinning en energie	16.100	14.100	13.200	11.100	12.700	13.600
Bouwnijverheid	25.300	24.400	21.300	16.000	19.500	22.000
Handel	11.200	11.700	10.200	8.200	9.100	9.800
Horeca	6.600	9.100	3.500	1.900	5.300	5.600
Transport	14.200	12.800	13.200	10.900	11.900	12.200
Communicatie	20.600	17.600	28.000	12.900	12.200	12.300
Financiële dienstverlening	16.400	18.400	17.700	12.500	12.100	14.000
Zakelijke dienstverlening	19.100	19.800	17.400	13.400	15.900	16.500
Uitzendbranche	12.000	12.500	12.100	7.900	10.500	12.500
Overheid en onderwijs	22.200	20.500	15.600	17.000	13.300	13.200
Gezondheids- en welzijnszorg	15.100	15.100	14.700	15.400	11.800	11.600
Cultuur, sport, recreatie en ov. dienstverlening	14.200	15.900	17.600	14.100	16.700	15.000
Onbekend	10.300	13.000	16.000	13.600	10.600	5.500
Resultaatgenieter (result. uit ov. arbeid)						
Landbouw, bosbouw en visserij	4.600	2.800	2.200	3.800	2.600	3.900
Industrie, delfstoffenwinning en energie	4.000	3.100	5.000	3.500	4.200	3.600
Bouwnijverheid	11.800	9.200	7.000	2.200	5.000	4.900
Handel	4.000	3.400	3.300	2.400	3.300	2.700
Horeca	2.900	2.900	4.000	2.300	600	5.200
Transport	6.700	1.400	3.500	1.800	1.100	2.000
Communicatie	4.500	7.300	5.900	8.900	2.800	3.400
Financiële dienstverlening	6.400	2.700	4.700	6.400	2.500	4.000
Zakelijke dienstverlening	6.600	6.400	4.700	3.900	5.200	5.000
Uitzendbranche	3.400	2.900	4.300	2.600	3.100	2.400
Overheid en onderwijs	6.400	6.900	5.300	4.700	5.300	2.700
Gezondheids- en welzijnszorg	5.200	4.600	3.300	4.300	3.600	2.900
Cultuur, sport, recreatie en ov. dienstverlening	6.400	6.000	6.000	4.500	5.400	4.900
Onbekend	4.300	3.200	2.800	5.300	2.800	2.600

Tabel 4k Gemiddelde winst uit onderneming (afgerond op honderden euro's) (zelfstandigen) (), naar sector van bestemming, 2006-2011

Sector	2006	2007	2008	2009	2010	2011
Landbouw, bosbouw en visserij	13.900	11.900	10.400	14.200	12.900	12.700
Industrie, delfstoffenwinning en energie	13.400	12.600	9.300	8.500	12.100	12.700
Bouwnijverheid	20.000	20.000	20.300	14.400	17.400	20.100
Handel	7.700	6.800	4.800	3.700	5.000	3.800
Horeca	4.800	4.200	2.600	2.300	3.500	2.200
Transport	9.600	11.800	11.800	10.000	8.700	12.900
Communicatie	14.400	13.500	13.300	10.000	11.600	12.900
Financiële dienstverlening	15.800	11.700	13.100	11.700	10.200	10.500
Zakelijke dienstverlening	21.800	22.900	21.800	16.800	19.000	19.400
Uitzendbranche	27.400	17.900	16.500	9.800	10.400	14.900
Overheid en onderwijs	17.000	18.300	14.000	12.500	10.300	10.100
Gezondheids- en welzijnszorg	17.200	14.400	12.400	12.900	12.700	10.600
Cultuur, sport, recreatie en ov. dienstverlening	7.900	9.400	8.100	6.300	6.500	7.100

Tabel 4l Gemiddeld inkomen (afgerond op honderden euro's) zelfstandigen en resultaatgenieters, naar dagloon, 2006-2011

	2006	2007	2008	2009	2010	2011
Zelfstandige (winst uit onderneming)						
Minder dan 50 euro	7.900	7.000	6.500	8.100	5.800	4.800
50 tot 75 euro	11.400	11.000	8.900	6.800	6.500	6.200
75 tot 100 euro	10.300	9.800	8.700	7.000	7.900	8.300
100 tot 125 euro	14.300	13.600	11.600	8.800	10.300	10.400
125 tot 150 euro	17.300	15.800	12.700	9.800	11.100	12.400
150 euro of meer	26.300	24.500	22.600	17.300	18.700	19.600
Resultaatgenieter (result. uit ov. arbeid)						
Minder dan 50 euro	2.800	2.600	3.300	2.200	2.600	2.900
50 tot 75 euro	4.100	4.100	4.000	3.500	2.900	2.600
75 tot 100 euro	4.000	3.100	3.400	2.400	2.400	2.600
100 tot 125 euro	5.000	3.200	3.600	2.400	2.800	2.200
125 tot 150 euro	4.400	4.300	5.300	3.500	3.600	2.300
150 euro of meer	11.200	9.000	5.800	6.000	6.900	6.200

Colofon

Uitgave

UWV
Directie Strategie, Beleid en Kenniscentrum

Postadres

Postbus 58285
1040 HG Amsterdam

Inlichtingen

Tel. 020-6875188

Auteurs

Arjan Ruis, Panteia
Paul Vroonhof, Panteia

Redactie

Peter Hilbers
Hester Houwing

Disclaimer

Alle rechten voorbehouden. Niets uit deze uitgave mag worden verveelvoudigd, opgeslagen in een geautomatiseerd gegevensbestand of openbaar gemaakt, in enige vorm of op enige wijze, hetzij elektronisch, mechanisch, door fotokopieën, opnamen of op enig andere manier zonder voorafgaande schriftelijke toestemming van de uitgever.

UWV © september 2014

