



Aan  
AG/SMZ

**Datum**  
28 september 2009  
**Van**  
Carla van Deursen  
T (020) 687 53 81  
carla.vandeursen@uwv.nl

Henny Mulders  
T (020) 687 36 76  
henny.mulders@uwv.nl

**Pagina**  
1 van 17

Onderwerp

## **KM 09-13 Schatting effect aangepaste Schattingsbesluit op aandeel afwijzingen WIA**

### ***Puntsgewijze samenvatting van de belangrijkste signalen***

- *De 35-minners onder WIA hebben als groep gemiddeld wat meer functionele beperkingen en vaker 'harde' aandoeningen dan '15-minners' of zelfs de '35-minners' onder de WAO.*
- *Dit is hoofdzakelijk een gevolg van de verlenging van de wachttijd van één naar twee jaar (VLZ). Hierdoor is het aantal claimaanvragen bijna gehalveerd. Omdat vooral mensen met lichtere aandoeningen in het tweede ziektejaar voldoende herstellen en het werk hervatten, resteren aan de WIA-poort de zwaardere gevallen.*
- *We schatten dat het aangepaste Schattingsbesluit in 2006 en 2007 gemiddeld 5-7% extra afwijzingen bij de WIA-claimbeoordeling tot gevolg heeft gehad, ten opzichte van het oude Schattingsbesluit. Omdat de urenmaximering begin 2007 ongedaan is gemaakt, is dit effect vanaf 2007 kleiner<sup>1</sup>.*
- *De aanpassingen van het Schattingsbesluit betreffen uiteenlopende elementen. Als het oude Schattingsbesluit zou gelden onder WIA, zouden de extra WIA-toekenningen niet uitsluitend klanten met relatief veel beperkingen betreffen, maar deels ook kleine parttimers en laag of middelbaar opgeleiden. De 35-minners zouden waarschijnlijk wel gemiddeld iets minder beperkingen hebben dan nu het geval is, maar nog altijd meer dan degenen die voor de WAO werden afgewezen. Dit als gevolg van de VLZ en de drempelverhoging van 15% naar 35%.*
- *Aandacht is nodig voor de vraag of 35-minners die niet bij hun eigen werkgever aan de slag kunnen blijven – en vangnetters – wellicht meer ondersteuning nodig hebben, dan op dit moment geboden kan worden. Op dit moment kan uitsluitend in het kader van de WW of WWB ondersteuning geboden worden.*

### **1. Inleiding**

#### **Het Schattingsbesluit is in oktober 2004 aangepast en strikter geworden**

Per 1 oktober 2004 is het Schattingsbesluit (aSB) aangepast en daarmee strikter geworden. Onder het aSB heeft een klant een grotere kans op resterende verdien capaciteit dan (met precies dezelfde beperkingen, opleiding, vaardigheden, salaris en gewerkte uren) onder het

<sup>1</sup> De schatting van de omvang van het effect van de urenmaximering vormt geen onderdeel van deze analyse.

oude Schattingsbesluit 2000 (oSB) het geval zou zijn geweest. De belangrijkste aanpassingen in het aSB zijn de volgende:

1. Voor cliënten die parttime werkten worden ook functies geschikt geacht die alleen fulltime verricht kunnen worden (behalve als een medische urenbeperking is vastgesteld).
2. Werk in de avonden wordt geschikt geacht (behalve als dit om medische redenen niet is toegestaan).
3. Voor cliënten die niet over basisvaardigheden als de Nederlandse taal en omgaan met computers beschikken, worden ook functies waarbij dergelijke basisvaardigheden wel nodig zijn geschikt geacht; de cliënt kan zich deze vaardigheden binnen 6 maanden eigen maken, is daarbij de aanname.
4. Als gezien de beperkingen minimaal drie CBBS-functies geschikt zijn met minimaal drie arbeidsplaatsen, zijn er arbeidsmogelijkheden (voorheen drie functies met minimaal tien arbeidsplaatsen).
5. Het aantal maatmanuren is gemaximeerd op 38. Dit is later weer vervallen<sup>2</sup>.

Het aSB is van toepassing op de WIA, de herbeoordelingen<sup>3</sup> en ook op de na 1 oktober 2004 uitgevoerde nieuwe WAO-beoordelingen.

#### **De vraag: wat is het effect van het aSB op het aandeel 35-minners en de ernst van hun beperkingen?**

Begin 2008 verscheen de rapportage van een onderzoek onder 35-minners<sup>4</sup> (alleen werknemers, geen vangnetters) van wie de aanvraag WIA is afgewezen omdat het verlies aan verdien capaciteit minder dan 35% is: de '35-minners'. Het onderzoek vond plaats in opdracht van de Stichting van de Arbeid (StvdA). Uit het onderzoek bleek dat 60% van de 35-minners groep na enige tijd (weer) een arbeidsbetrekking heeft<sup>5</sup>. De resultaten riepen bij de StvdA de vraag op of de resterende 40% geen kans op werk maakt *vanwege ernstige gezondheidsproblemen en forse belemmeringen in functioneren*. Mocht dit inderdaad het geval blijken te zijn, dan zou deze situatie volgens de StvdA vooral toegeschreven moeten worden aan de aangescherpte arbeidskundige criteria van het Schattingsbesluit (aSB) en wel aan het verlagen van het minimum aantal beschikbare functies van 10x3 naar 3x3. Medio 2008 heeft Kenniscentrum een aantal analyses uitgevoerd die een schatting opleverden van de omvang van het aSB-effect. De uitkomsten zijn beschreven in UKV 2008-III. Voorliggend kennismemo vormt een uitbreiding van deze UKV-analyse. Naast een uitgebreidere verantwoording van de schatting van het aSB-effect (waarbij we iets andere methodologische keuzes maken dan destijds in de UKV), gaan we hier explicieter in op de vraag of de 35-minners inderdaad meer beperkingen hebben dan destijds onder de WAO. Daarbij kijken we niet alleen naar de mogelijke rol van het aangepaste Schattingsbesluit, maar ook naar de rol van de verlenging van de loondoorbetalingverplichting en de verhoging van de arbeidsongeschiktheidsdrempel van 15% naar 35%. We maken daarbij het voorbehoud dat noch van de afzonderlijke elementen, noch van het aSB als totaal het effect *exact* kan worden bepaald. Daarom beperken we ons tot indicatieve uitspraken.

---

<sup>2</sup> Op 2 maart 2007 verklaarde de Centrale Raad van Beroep de maximering van de maatmanuren tot 38 ongeldig. Deze wordt sindsdien niet meer toegepast, alle eerdere beschikkingen (WAO, WIA, herbo) zijn op dit punt herzien.

<sup>3</sup> Naar aanleiding van het coalitieakkoord in februari 2007 is bepaald dat voor de 45-plussers het oSB blijft gelden. Eerdere beschikkingen van 45-plussers zijn op dit punt herzien.

<sup>4</sup> Klanten vanuit de vangnet-Ziektewet bleven buiten beschouwing.

<sup>5</sup> C. van Horssen. Geen WIA, wel werk? Vervolgmeting van het onderzoek naar de re-integratie van werknemers die minder dan 35 procent arbeidsongeschikt zijn verklaard. Amsterdam: Regioplan, februari 2008, publicatienummer 1606.

### **Aanpak van de analyse**

Tegelijk met de invoering van het aSB hebben twee andere veranderingen plaatsgevonden die de *kans op een WIA-uitkering* beïnvloeden:

1. Sinds 2006 is de WIA van kracht, als opvolger van de WAO. De WIA kent een hogere arbeidsongeschiktheidsdrempel: voor een WIA-uitkering moet men minstens 35% arbeidsongeschikt zijn, bij de WAO ligt de drempel bij 15%.
2. Wet Verlenging Loondoorbetalingverplichting bij Ziekte (VLZ): de wachttijd voor de WIA is twee jaar, onder de WAO was dit één jaar.

Om een indicatie te kunnen geven van het *afzonderlijke* effect van het aSB, hebben we de invloed van de twee andere veranderingen zo goed mogelijk geïsoleerd. Hiertoe hebben we drie typen vergelijkingen gemaakt binnen registratiebestanden van claimbeoordelingen WAO, WIA en de herbeoordelingen. We baseren onze schatting op het principe van *convergerende evidentie*: omdat elk van de afzonderlijke vergelijkingen eenzelfde beeld geeft over de omvang van het aSB-effect, vertrouwen we erop dat we een redelijke tot goede benadering geven van de werkelijkheid binnen WIA. Het is onderzoekstechnisch niet mogelijk het effect van de *afzonderlijke elementen* van het Schattingsbesluit te kwantificeren. We kunnen alleen aangeven in hoeverre de aanvraag voor een arbeidsongeschiktheidsuitkering voor juist de groepen, waar deze elementen naar verwachting het meest ingrijpen (parttimers, laag opgeleiden, mensen met veel functionele beperkingen) nu vaker wordt afgewezen dan onder het oSB het geval zou zijn geweest.

## **2. De drie typen vergelijkingen**

Om te schatten hoeveel extra afwijzingen het aSB tot gevolg heeft in vergelijking met het oSB, maken we gebruik van de volgende vergelijkingen:

### *1) Vergelijking uitkomsten WAO onder oSB en aSB*

Tot 1 oktober 2004 gold het oSB, daarna het aSB. Het 'staartje' van de WAO-beoordelingen, uitgevoerd in het vierde kwartaal van 2004 met uitloop naar het eerste kwartaal van 2005, is dus met het aSB uitgevoerd. Het betreft ongeveer 19.000 beoordelingen. Door vergelijking van de uitkomsten voor en na toepassing van het aSB, kan het effect van het aSB *binnen de WAO* worden bepaald. We bepalen het effect zowel onder de werkelijke toelatingsdrempel van 15% arbeidsongeschiktheid als onder de fictieve (WIA-)drempel van 35%. Verschil met de WIA blijft echter de kortere wachttijd: één in plaats van twee jaar.

### *2) Vergelijking uitkomsten voor en na herziening herbeoordeling WAO 45-50 jarigen*

Naar aanleiding van het coalitieakkoord begin 2007 is besloten om WAO'ers ouder dan 45 jaar voortaan volgens het oSB te herbeoordelen, in plaats van volgens het aSB. Een deel van de WAO'ers uit deze groep was inmiddels al herbeoordeeld volgens het aSB. De beschikkingen van ruim 22.000 herbeoordeelde 45-plussers moesten daarom opnieuw beoordeeld worden volgens het oSB ('her-herbeoordeeld'). Vergelijking van de uitkomsten voor en na herziening geeft zicht op de omvang van aSB-effect. Ook gaan we na of er een verband is tussen aan aSB gerelateerde kenmerken (opleidingsniveau, aantal gewerkte uren, aantal functionele beperkingen) en de uitkomst van de herziening. Dit geeft indirect enig zicht op de werking van enkele afzonderlijke aSB-elementen.

### *3) Bepaling aandeel afwijzingen WIA onder oSB met directe standaardisatie op basis van WAO-afwijzingskansen*

Vanwege de verlenging van de wachttijd (VLZ) hebben de klanten aan de WIA-poort andere kenmerken dan destijds aan de WAO-poort: ze zijn ouder, hebben meer FML-beperkingen en

vaker 'harde diagnoses'. Met behulp van directe standaardisatie voor onder meer deze drie kenmerken (in totaal corrigeren we voor zeven kenmerken), bepalen we wat de uitkomst van de WIA-claimbeoordeling zou zijn geweest als het oude Schattingsbesluit had gegolden. Hiertoe passen we de kans op '35-min' - zoals die in het laatste WAO-jaar onder oSB zichtbaar was – toe op de (veranderde) opbouw van mensen aan de WIA-poort.

### 3. Resultaten

#### 3.1 Vergelijking WAO onder oSB met WAO onder aSB

##### **Binnen WAO 4,6 procentpunt meer '35-minners' onder aSB dan onder oSB**

Binnen de WAO is het aSB toegepast bij de WAO-beoordelingen na 1 oktober 2004. Toepassing van het aSB in de laatste maanden dat nog nieuwe WAO-beoordelingen gedaan werden, had als gevolg dat het percentage afwijzingen (<15% AO) steeg van 31,7% tot 38,0%, een stijging met 6,3 procentpunt. Het aandeel met als uitkomst 15-35% AO is echter iets gedaald onder het aSB. Wanneer we de WIA-afwijzingsdrempel van 35% AO hanteren, is het aSB-effect op het aandeel afwijzingen daarom iets kleiner, namelijk 45,3% onder het oSB en 49,9% onder het aSB. Dit is een stijging met 4,6 procentpunt. **Deze vergelijking suggereert dat het aSB onder de WIA-drempel ongeveer 5 procentpunt extra afwijzingen tot gevolg heeft. Dit is nog inclusief de urenmaximering, die begin 2007 geschrapt is.**

**Tabel 1. Na invoering aSB meer afwijzingen WAO-claimbeoordeling dan onder oSB**

	aantal	oktober 2003- september 2004	vanaf oktober 2004	verschil
<15%	27.146	31,7%	38,0%	+6,3%
15-25%	5.563	6,9%	6,3%	-0,6%
25-35%	5.274	6,7%	5,6%	-1,1%
35-45%	4.152	5,3%	4,2%	-1,1%
45-55%	4.059	5,2%	4,2%	-1,0%
55-65%	2.156	2,8%	2,2%	-0,6%
65-80%	2.227	2,8%	2,4%	-0,4%
80-100%	31.374	38,6%	37,2%	-1,4%
totaal	81.951	100%	100%	0%

##### **Onder aSB iets meer functionele beperkingen bij *gedeeltelijke* WAO-ers**

Tijdens de claimbeoordelingen onderzoekt de verzekeringsarts welke functionele beperkingen de cliënt heeft voor het verrichten van gangbare arbeid. Hierbij wordt de FML - functionele mogelijkhedenlijst – gehanteerd (zie box 1 voor een beschrijving van de werkwijze van de claimbeoordeling). De lijst bevat ongeveer 100 punten waarop beperkingen aanwezig kunnen zijn, bijvoorbeeld staan, bukken, knielen, conflicten hanteren of concentreren. In tabel 2 is te zien dat er meer functionele beperkingen zijn, naarmate de arbeidsongeschiktheidsklasse hoger ligt. Het gemiddelde aantal FML-beperkingen na oktober 2004 is vergelijkbaar met daarvoor (11,6 versus 11,9). Binnen de groep *volledig* arbeidsongeschikten is het aantal beperkingen gelijk gebleven. Ook binnen de '15-minners' is er weinig verschil in het aantal beperkingen voor en na het aSB. Alleen in de klassen 45-80% en bij de 25-35% is sprake van een noemenswaardige stijging van het gemiddelde aantal beperkingen, een verschil dat aan het aSB toegeschreven kan worden. Waarom de stijging zich juist in deze twee klassen concentreert weten we niet. De 6 klassen tussen 15 en 80% arbeidsongeschiktheid zijn overigens relatief klein, de meerderheid is ofwel <15% ofwel volledig arbeidsongeschikt (zie de aantallen in tabel 1). **We concluderen dat *binnen de WAO-situatie* mensen van wie**

de aanvraag is afgewezen onder het aSB-regime vrijwel evenveel beperkingen hadden als voorheen bij afwijzingen onder het oSB-regime. Er zijn nauwelijks verschillen in het gemiddelde aantal beperkingen, niet bij de reële drempel van 15% en ook niet bij de fictieve drempel van 35% arbeidsongeschiktheid.

**Tabel 2. Hoe hoger het AO-percentage, hoe meer functionele beperkingen (FML)**

	oSB-WAO	asb-WAO	verschil
<15%	8,9	9,3	+0,4
15-25%	9,3	9,8	+0,5
25-35%	9,6	10,8	+1,2
35-45%	10,3	10,8	+0,5
45-55%	10,8	12,0	+1,2
55-65%	11,1	12,5	+1,4
65-80%	12,1	13,1	+1,0
80-100%	16,4	16,5	+0,1
<b>totaal</b>	<b>11,6</b>	<b>11,9</b>	<b>+0,3</b>

**Box 1 De arbeidsongeschiktheidbeoordeling voor WAO/WIA in vier stappen**

**Stap 1. Bepalen of er benutbare mogelijkheden zijn**

De verzekeringsarts stelt tijdens de claimbeoordeling eerst vast of de cliënt überhaupt nog in staat is tot het verrichten van enige arbeid. Met andere woorden: zijn er benutbare mogelijkheden? Bij gemiddeld 13 procent van de WIA-claimbeoordelingen constateert de verzekeringsarts dat dit niet het geval is: de cliënt is niet in staat om welke reguliere arbeid dan ook te verrichten en daarmee volledig arbeidsongeschikt op medische gronden. Sinds de invoering van de WIA geeft de arts ook een oordeel over de *duurzaamheid* van de aandoening. Een aandoening is duurzaam als de kans op herstel gering of nihil is.

**Stap 2. Bepalen wat de functionele mogelijkheden zijn**

Als er benutbare mogelijkheden zijn, onderzoekt de verzekeringsarts de functionele mogelijkheden voor het verrichten van arbeid. Hij legt zijn bevindingen en zijn oordeel in een rapportage vast en specificeert de mogelijkheden om te functioneren met de FML (Functionele mogelijkhedenlijst).

**Stap 3. Bepalen welke beroepen de cliënt nog kan uitoefenen**

Aan de hand van de rapportage van de verzekeringsarts en de FML onderzoekt de arbeidsdeskundige welke functies of beroepen de cliënt nog wèl kan verrichten. Hierbij wordt gebruik gemaakt van het CBBS (claimbeoordelings- en borgingssysteem), een computersysteem dat informatie over zo'n 7.000 gangbare functies in Nederland bevat, met de bijbehorende functionele eisen. Het CBBS maakt een geautomatiseerde voorselectie van mogelijk geschikte functies, rekening houdend met de FML, het opleidingsniveau, de opleidingsrichting en urenbeperkingen. De arbeidsdeskundige verricht vervolgens de zogenoemde professionele eindselectie. Dit betekent dat hij nagaat of de voorgeselecteerde functies ook daadwerkelijk geschikt zijn voor de cliënt, rekening houdend met zijn precieze opleiding, ervaring en vaardigheden en de precieze aard van de beperkingen, zoals in de FML toegelicht door de verzekeringsarts. In geval van twijfel overlegt de arbeidsdeskundige met de verzekeringsarts. Als er geen, of onvoldoende geschikte functies gevonden worden, is de cliënt 100% arbeidsongeschikt op arbeidskundige gronden. In het Schattingsbesluit is onder meer opgenomen hoeveel functies iemand minimaal nog moet kunnen uitoefenen.

**Stap 4. Het arbeidsongeschiktheidspercentage bepalen**

Het gemiddelde salaris dat een cliënt nog kan verdienen in voor hem of haar geschikte functies is het uitgangspunt voor de bepaling van de resterende verdien capaciteit van de cliënt. Het arbeidsongeschiktheidpercentage is het procentuele verschil tussen de vastgestelde resterende verdien capaciteit en het salaris dat men verdiende voordat men arbeidsongeschikt werd. Dit percentage bepaalt of men een uitkering krijgt en de hoogte ervan. Als het arbeidsongeschiktheidspercentage 80 of hoger is, krijgt men in geval de aandoening *duurzaam* is een IVA-uitkering, als dit niet het geval is een WGA-uitkering, net als bij een uitkomst van 35-80%. Als het percentage lager is dan 35, krijgt men onder de WIA geen uitkering. Onder de WAO lag deze drempel lager, namelijk op 15%.

**3.2 Effect van de herziening volgens oSB bij herbeoordeelde 45-plussers****Ruim eenderde niet volledig arbeidsongeschikte 45-plussers stijgt in AO-klasse na herziening**

Naar aanleiding van het coalitieakkoord begin 2007 is besloten om WAO-ers ouder dan 45 jaar volgens het oSB in plaats van het aSB te herbeoordelen. Op dat moment waren echter al bijna 48.000 45-plussers herbeoordeeld, van wie ongeveer 22.000 in eerste instantie minder dan 80% arbeidsongeschikt bevonden waren. Alleen bij deze laatste groep kon verruiming van de schattingscriteria een hogere arbeidsongeschiktheidsklasse tot gevolg hebben en was herziening noodzakelijk<sup>6</sup>. De herziening heeft bij de meeste personen op basis van het dossier plaatsgevonden. Bij 63% van de klanten bleef de AO-klasse gelijk, 19% kwam 1 klasse hoger uit, 6% 2 klassen, de overige 12% 3 tot 7 klassen (tabel 3). Deze uitkomst suggereren dat het aSB een groot effect heeft. Bedacht moet echter worden dat de volledig arbeidsongeschikten (die per definitie gelijk blijven) niet zijn meegenomen. Verder gaat het niet in alle gevallen om het verschil tussen *wel of geen uitkering*, maar ook om een *iets hogere* uitkering.

**Tabel 3. Uitkomst herziening herbeoordeelde 45-plussers**

<b>aantal = 16.411</b>	<b>na herziening</b>
gelijk	63%
1 klasse hoger	19%
2 klassen hoger	6%
3 klassen hoger	3%
4 klassen hoger	2%
5 klassen hoger	2%
6 klassen hoger	2%
7 klassen hoger	3%

<sup>6</sup> De groep die in onze analyse betrokken is, is kleiner. Van een deel van hen is namelijk de uitkering na bezwaar en beroep verhoogd. Ook cliënten bij wie bezwaar en beroepprocedure liep ten tijde van de herziening, zitten niet in onze cijfers verwerkt.

**Bij toepassing aSB 3,7 procentpunt meer beëindigingen bij 45-plussers dan bij oSB**

In tabel 4 staat de uitslag vóór en na de herziening weergegeven voor *alle* 45-plussers die oorspronkelijk volgens het aSB beoordeeld zijn. Na herziening ligt het aandeel beëindigde uitkeringen ongeveer 4 procentpunt lager (van 16% naar 12%). Bij de fictieve WIA-afwijzingsdrempel van 35% zou dit ongeveer 5 procentpunt zijn (van 33% naar 28% beëindigingen). Dit komt overeen met het gevonden verschil binnen de WAO-claimbeoordelingen (paragraaf 3.1). Voor herbeoordeelde 45-plussers lijkt het effect van het aSB op het aandeel afwijzingen daarmee niet groot. De herzieningen van cliënten met een lopend bezwaar of beroep konden hier niet meegenomen worden, wat het aSB-effect op de afwijzingskans enigszins kan onderschatten.

**Tabel 4. Uitkomst WAO-herbeoordeling 45-plussers onder aSB versus oSB**

n=47.724	oorspronkelijke uitslag	uitslag na herziening	verschil
< 15%	16,1%	12,4%	3,7%
15-25%	8,7%	7,4%	1,3%
25-35%	8,0%	8,4%	-0,4%
35-45%	5,0%	5,7%	-0,7%
45-55%	4,4%	4,7%	-0,3%
55-65%	2,7%	2,7%	0,0%
65-80%	2,5%	2,6%	-0,1%
80-100%	52,7%	56,2%	-3,5%

**Hogere AO-klasse versus gelijk blijven naar achtergrondkenmerken cliënten**

Meer dan gemiddeld stijgen na herziening op basis van het oSB de volgende groepen één of meer klassen: kleine parttimers, personen die meer dan 38 uur werkten, laag en middelbaar opgeleiden en degenen met relatief veel FML-beperkingen. Dit is op te maken uit tabel 5. In de derde kolom van de tabel staat het aandeel stijgers binnen de categorieën weergegeven, in de vierde kolom de met logistische regressieanalyse vastgestelde Odds Ratio (OR). Deze laatste drukt de relatieve kans op stijging uit, ten opzichte van de op 1 gestelde referentie-categorie, na correctie voor de onderlinge samenhang tussen de kenmerken. Het effect van de urenmaximering op 38 uur (een bepaling die inmiddels ook uit het aSB geschrapt is) is relatief groot, met een OR van 2,2. Onderdeel van het aSB is dat voor cliënten die parttime werkten ook functies geschikt geacht worden die alleen fulltime verricht kunnen worden (behalve als een medische urenbeperking is vastgesteld). Ook kleine parttimers hebben een relatief hoge OR. Voor cliënten die niet over basisvaardigheden als Nederlandse taal en omgaan met computers beschikken, zijn volgens het aSB ook functies waarbij dergelijke vaardigheden wel nodig zijn geschikt. Gebrek aan deze basisvaardigheden veronderstellen we vooral bij de lagere opleidingsniveaus. We zien dat bij alle opleidingsniveaus onder hbo een stijging plaatsvindt na de herziening. Mogelijk speelt ook bij oudere middelbaar opgeleiden dat computervaardigheden ontbreken. Het terugdraaien van het minimaal aantal beschikbare arbeidsplaatsen van 3 naar 10, zou naar verwachting vooral voor cliënten met veel beperkingen tot een verhoging kunnen leiden. Dit zien we terug in de cijfers: naarmate men meer beperkingen heeft, stijgt de AO-klasse ook wat vaker. Het effect is echter minder groot dan dat van de maatmanuren. Wat we verder zien is dat bij een urenbeperking relatief weinig verhoging plaatsvindt na herziening.

**Tabel 5 Hogere AO-klasse versus gelijk blijven naar enkele achtergrond-kenmerken (alleen herzieningen op dossier)**

<b>n= 12.600</b>	<b>aantal</b>	<b>aandeel stijgers</b>	<b>Odds Ratio*</b>
<b>maatmanuren</b>			
= <10 uur	198	<b>46,5%</b>	1,9
>10 - =<20 uur	1.121	<b>38,4%</b>	1,5
>20 - =<30 uur	1.337	35,7%	1,4
>30 - =<35 uur	1.220	33,7%	1,3
>35 - =<36 uur	1.391	23,9%	0,8
>37 - =<38 uur	4.587	30,3%	1
>38 uur	2.759	<b>47,8%</b>	2,2
<b>opleidingsniveau</b>			
1. lager onderwijs (lo) niet afgerond	284	<b>40,5%</b>	1,7
2. lo of niet afgerond lbo, mavo	2.737	<b>37,9%</b>	1,4
3. vmbo, mbo basis	3.928	35,7%	1,3
4. niet afgerond mbo, havo, vwo	1.979	<b>38,4%</b>	1,5
5. afgrond mbo, havo, vwo	1.935	34,3%	1,3
6. hbo	1.458	27,2%	1
7. wo	292	26,0%	1,0
<b>aantal beperkingen FML</b>			
0-5 beperkingen	2.253	30,8%	1
6-10 beperkingen	3.275	33,7%	1,1
11-15 beperkingen	3.312	36,4%	1,3
16 en meer beperkingen	3.773	<b>38,3%</b>	1,5
<b>urenbeperking</b>			
geen	9.419	<b>37,4%</b>	1
10 uur	789	34,5%	0,9
20 uur	814	30,1%	0,7
30 uur	1.502	26,5%	0,6
40 uur	81	19,8%	0,4
<b>totaal</b>	<b>12.613</b>	<b>35,3%</b>	

\*Alle weergegeven Odds Ratio's anders dan 1,0 zijn significant verschillend van de op 1 gestelde referentiecategorie.

### 3.3 Vergelijking uitkomsten van WAO- met WIA-beoordelingen

#### Onder WIA-aSB en WAO-oSB evenveel '35-minners'

Wanneer ook onder het WAO-regime de drempel bij 35% AO had gelegen, zouden er gedurende de laatste 12 WAO-maanden waarin het oSB van kracht was 45,3% afwijzingen zijn geweest (tabel 6). Dit hypothetische aandeel afwijzingen in de WAO is ongeveer even hoog als het feitelijke aandeel afwijzingen bij de WIA: daar werd over 2006 en 2007 gemiddeld 45,7% afgewezen. Deze 46% is echter niet alleen het effect van drempelverhoging, maar ook medebepaald door het aangepaste Schattingsbesluit en de langere wachttijd.



**Tabel 6. Uitkomst oSB-WAO versus aSB-WIA-claimbeoordelingen**

	WAO okt. 2003- september 2004	WIA 2006- 2007	verschil
aantal	63.069	71.036	134.015
<35%	45,3%	45,7%	<b>0,4%</b>
35-80%	16,1%	15,5%	<b>-0,6%</b>
80-100%	38,6%	38,8%	<b>0,2%</b>
totaal	100%	100%	

#### **Aantal claimbeoordelingen bijna gehalveerd onder WIA**

Tussen het eerste en tweede ziektejaar vindt vaak nog zoveel herstel van arbeidsvermogen plaats, dat afgezien kan worden van een claimbeoordeling WIA. De verlenging van de wachttijd van één naar twee jaar heeft als effect dat het **aantal** claimbeoordelingen bijna gehalveerd is. Uit tabel 6 is op te maken dat in de eerste *twee* WIA-jaren 71.000 claimbeoordelingen plaatsvonden, tegenover 63.000 in *één* WAO-jaar.

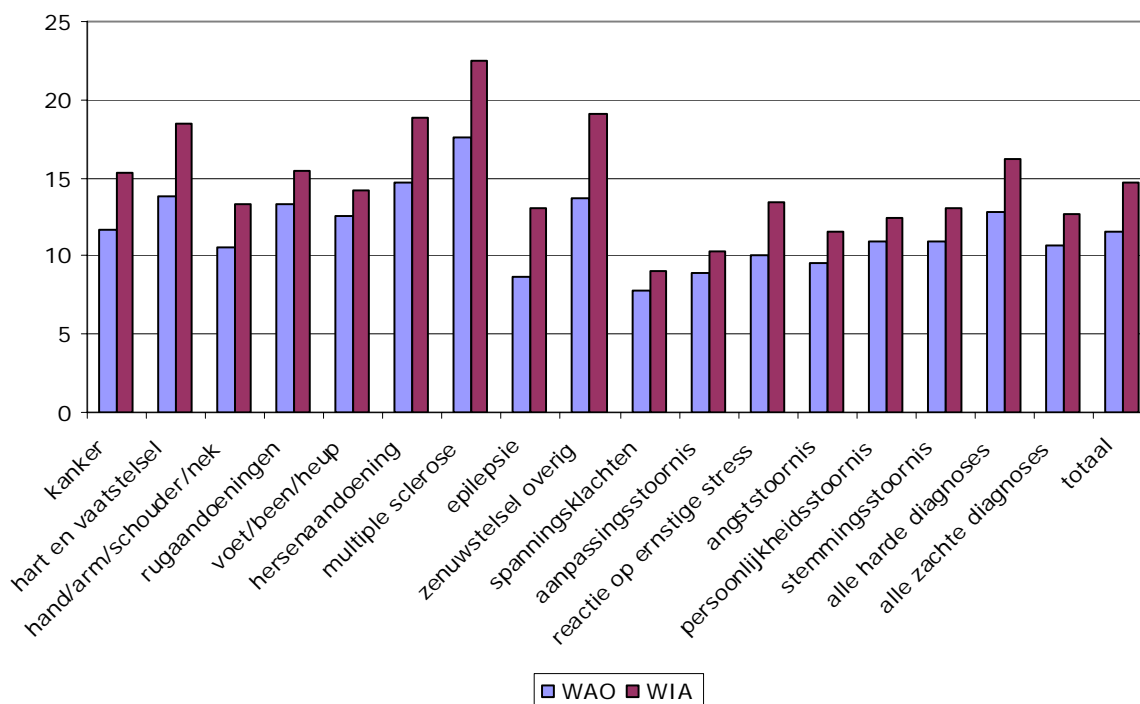
#### **Onder WIA zijn meer beperkingen en meer 'harde' aandoeningen dan onder WAO**

Aangezien in het tweede ziektejaar kennelijk veel mensen nog herstellen en geen WIA-aanvraag indienen, kunnen we veronderstellen dat de klanten die wél aan de WIA-poort verschijnen ernstiger aandoeningen hebben en meer beperkingen hebben, dan de klanten die zich voorheen meldden aan de WAO-poort. De gegevens uit onze registraties over diagnoses en functionele beperkingen bevestigen dit vermoeden. Bij de WAO-claimbeoordeling was in 58% van de gevallen sprake van een moeilijk objectieveerbare diagnose, bij de WIA in 43% van de gevallen<sup>7</sup>. Veel voorkomende diagnoses die als 'zacht' ofwel 'moeilijk objectieveerbaar' beschouwd worden zijn bijvoorbeeld *aspecifieke lage rugpijn*, *spanningsklachten*, *surmenage* en *depressie*. Voorbeelden van harde, objectieveerbare diagnoses zijn *kanker*, ziekten van het *hart en vaatstelsel* en *persoonlijkheidsstoornissen*. Ook hebben de klanten aan de WIA-poort meer beperkingen in de functionele mogelijkheden. Onder de WAO gaven de verzekeringsartsen op gemiddeld 11,6 onderdelen van het functioneren beperkingen aan, onder WIA op gemiddeld 14,7 onderdelen<sup>8</sup>. Voor elke diagnosegroep, ongeacht of deze gemakkelijker of moeilijker objectieveerbare aandoeningen bevat, zien we verder dat WIA-beoordeelden hierop gemiddeld meer functionele beperkingen hebben dan WAO-beoordeelden (figuur 1).

<sup>7</sup> Bij deze verschillen maken we enig voorbehoud: ten tijde van de WAO vulden veel artsen van de ex-uitvoeringsinstellingen USZO en GUO de diagnosecodes niet in het registratiesysteem in, maar alleen in het (papier) medisch dossier. Bij de weergegeven percentages is ervan uitgegaan dat de verdeling hard/zacht voor USZO en GUO niet afwijkt van de andere ex-uv'i's.

<sup>8</sup> In werkelijkheid zal het contrast in beperkingen groter zijn, omdat de verzekeringsartsen onder de WIA de instructie kregen terughoudend te zijn met het aankruisen van beperkingen, ten gunste van het omschrijven van de precieze aard ervan. Dit om in het CBBS beroepen niet onnodig uit te sluiten.

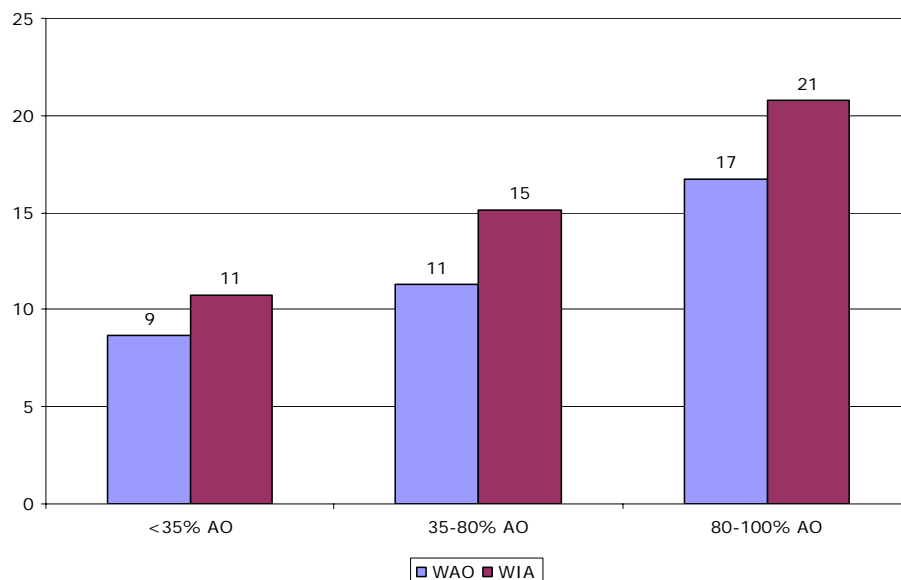
**Figuur 1. Door VLZ steeg binnen elke diagnosegroep het bij de claimbeoordeling geconstateerde aantal FML-beperkingen.**



### Ook binnen dezelfde arbeidsongeschiktheidsklassen meer beperkingen onder WIA

In figuur 2 is het gemiddelde aantal beperkingen naar uitkomst van de claimbeoordeling weergegeven. Te zien is dat in elke vergelijkbare AO-klasse het gemiddelde aantal beperkingen binnen WIA groter is dan binnen de WAO. Bij de 35-minners is het verschil kleiner dan bij de gedeeltelijk en de volledig arbeidsongeschikten. Dergelijke grote verschillen waren niet zichtbaar voor en na toepassing van het aSB binnen de WAO (vergelijk figuur 2 met tabel 2). De veronderstelling dat 35-minners forse beperkingen in het functioneren hebben kunnen we bevestigen noch verwerpen, omdat we het totale aantal FML-beperkingen inhoudelijk gezien niet kunnen labelen in termen van 'licht' of 'fors'. Wel is duidelijk dat de 35-minners *meer beperkingen* hebben dan degenen die destijds na de WAO-claimbeoordeling werden afgewezen. De veronderstelling van de wetgever dat het om licht beperkten gaat, die daarom op eigen kracht aan het werk kunnen komen, komt hiermee wel ter discussie te staan. **We beschouwen het grotere aantal beperkingen van de 35-minners echter in hoofdzaak als een effect van de VLZ en de verhoging van de AO-drempel en in mindere mate als een effect van het aSB.**

**Figuur 2. Het gemiddelde aantal functionele beperkingen is onder WIA binnen elke AO-klasse groter dan onder WAO**



#### **WIA-beoordeelden zijn wat ouder dan WAO-beoordeelden**

Ernstige aandoeningen die niet meer volledig herstellen, komen meer dan gemiddeld voor bij ouderen. Sinds de verlenging van de wachttijd zien we dan dat de samenstelling van onze klanten op achtergrondkenmerken veranderd is:

- geslacht: bij de WIA-beoordeling is 47,0% man, bij de WAO was dit 45,4%;
- leeftijd: bij de WIA zien we meer ouderen (22% versus 17% 55-plussers) en iets minder jongeren (25% versus 20% jonger dan 35 jaar);
- opleidingsniveau: bij de WIA-beoordeelden ligt het opleidingsniveau iets lager;
- werkuren: onder de WIA-beoordeelden zien we iets minder parttimers;
- salaris: onder de WIA-beoordeelden zien we iets meer 'middenloners'.

Na correctie voor de onderlinge samenhang tussen deze vijf achtergrondkenmerken met logistische regressieanalyse, blijkt de leeftijd verreweg het belangrijkste verschilpunt tussen WIA- en WAO-beoordeelden, op afstand gevolgd door het salaris. Het verschil op de overige kenmerken is – hoewel vanwege de grote aantallen statistisch significant – klein.

#### **Schatting kans op afwijzing onder WIA onder gesimuleerd oSB**

De mensen aan de WIA-poort hebben als gevolg van VLZ meer FML-beperkingen, vaker 'harde' aandoeningen en zijn ouder dan destijds aan de WAO-poort. Deze drie kenmerken maken de kans op een arbeidsongeschiktheidsuitkering in principe groter. Toch is de kans op afwijzing in de praktijk niet kleiner geworden, zoals te zien in tabel 6. Het aSB vergroot kennelijk de kans op afwijzing in dezelfde mate als VLZ deze verlaagt. Maar hoe groot zijn deze beide effecten? Om het oSB-effect (en daarmee ook het VLZ-effect) te bepalen voeren we een indirecte standaardisatie uit met de *kans* op 35-min onder oSB-WAO als standaard en de *opbouw* van de WIA-groep als index. We standaardiseren voor de volgende zeven kenmerken (tussen haakjes het aantal categorieën): leeftijd (4), opleidingsniveau (5), werkuren (5), maatmanuren (5), FML (4) en diagnose (5). Elke combinatie van de zeven kenmerken vormt een afzonderlijk stratum, althans voor zover er minimaal één cliënt

binnenvalt. Omdat het dus om zeer veel strata gaat (maximaal 10.000) en er daarmee gemiddeld weinig waarnemingen per stratum zijn, bepalen we de stratumspecifieke kans op 35-min onder de WAO met behulp van een logistische regressieanalyse. Het uitgangspunt is dat de logistische regressie – vanwege het grote aantal slecht gevulde strata - al met al een betere schatting van het percentage afwijzingen geeft, dan het waargenomen percentage afwijzingen. We kunnen de stratumspecifieke kans op 35-min binnen de groep WAO-beoordeelden alleen bepalen voor klanten die de volledige schattingsprocedure met het CBBS hebben doorlopen. Alleen voor deze cliënten – ongeveer driekwart van alle beoordeelden - zijn namelijk alle relevante achtergrondkenmerken bekend. De aldus bepaalde stratumspecifieke kansen passen we toe op de WIA-clieënten die het CBBS hebben doorlopen, wat eveneens ongeveer driekwart is. We kunnen ervan uitgaan dat voor de cliënten bij wie het CBBS *niet* is toegepast, het Schattingsbesluit ook niet van invloed is op de uitkomst van de claimbeoordeling. Reden om het CBBS niet toe te passen is namelijk dat de uitkomst vooraf al geheel duidelijk is. De uitkomsten van de standaardisatie staan in tabel 7. Een uitgebreidere toelichting op de methode staat in bijlage 1.

**Tabel 7. Geschatte kans op 35-min bij WIA-claimbeoordeling onder oSB**

	<b>% 35-min</b>
1. afwijzingskans WIA 2005-2006	<b>45,7%</b>
2. afwijzingskans bij WIA-clieënten die de volledige CBBS-procedure doorliepen (=72% van totaal)	52,0%
3. geschatte kans onder oSB bij WIA-clieënten die volledige CBBS-procedure doorliepen (directe standaardisatie op basis van stratumspecifieke kans op 35-min onder oSB WAO)	43,0%
4. extrapolatie geschatte kans afwijzingskans onder oSB naar totale groep WIA-clieënten 2005-2006	<b>39,1%</b>
<b>verschil tussen waargenomen afwijzingskans onder aSB (1) en geschatte kans onder oSB (4)</b>	<b>+6,6%</b>

Van de WIA-beoordeelden uit 2006-2007 was 45,7% 35-minner (1). Binnen de groep van wie alle relevante achtergrondkenmerken bekend zijn, is het percentage afwijzingen groter dan in de totale groep<sup>9</sup>, namelijk 52,0% (2). Uitgaande van de bijbehorende kans op 35-min onder oSB-WAO is voor elke mogelijke combinatie van leeftijd, urenomvang, salarisklasse, urenbeperking, opleidingsniveau, diagnosegroep en aantal beperkingen op de FML de gestandaardiseerde afwijzingskans van de WIA-groep berekend. Dit levert als uitkomst dat, als het oSB nog had gegolden, 43,0% van de CBBS-WIA-groep zou zijn afgewezen (3). Deze uitkomsten extrapoleren we naar de totale groep, waardoor het gestandaardiseerde aandeel 35-minners lager wordt: 39,1% (4). Al met al zou onder het oSB het aandeel 35-minners niet 45,7% zijn, maar 39,1%, een verschil van 6,6 procentpunt (4 minus 1). **We schatten hiermee dat het aSB 6,6 procentpunt extra WIA-afwijzingen tot gevolg heeft, ten opzichte van de hypothetische situatie onder oSB.**

### 3.4 Drie verschillende schattingsmethoden geven hetzelfde beeld

In de voorgaande paragrafen hebben we met drie verschillende vergelijkingsmethoden het globale effect van het aSB op het aandeel afwijzingen bij een arbeidsongeschiktheidsdrempel van 35% geschat. De uitkomsten van de drie methoden komen goed overeen, namelijk een effect van 5 à 7 procentpunt extra afwijzingen. Er is daarmee sprake van convergerende evi-

<sup>9</sup> Afwezigheid van benutbare mogelijkheden is immers een belangrijke reden om het CBBS niet te raadplegen. In dit geval is de cliënt volledig IVA of volledig WGA. Daarnaast wordt het CBBS niet geraadpleegd als de uitkomst vooraf duidelijk is: volledig herstel, geen relevante beperkingen of (soms) alleen een urenbeperking.

dentie. Dit maakt aannemelijk maakt dat onze schattingen het reële effect van het aSB op het aandeel 35-minners goed benaderen.

#### 4. Conclusie

##### **Vooraf door drempelverhoging en VLZ hebben 35-minners relatief veel beperkingen**

We hebben onderzocht wat de gevolgen van het aSB zijn voor de aard en de ernst van de beperkingen van 35-minners. Dit naar aanleiding van de bevinding dat 40% van de 35-minners binnen de werknemerspopulatie (dus de 'niet-vangnetters') na verloop van tijd nog geen werk heeft gevonden. Op basis van onze analyse kunnen wij stellen dat de 35-minners onder WIA (inclusief vangnetters) wat meer beperkingen hebben zijn dan de 35-minners onder de WAO. Het toegenomen aantal beperkingen is echter vooral het gevolg van de verlenging van de wachttijd van één naar twee jaar, en minder van het aSB. Deze verlenging van de wachttijd zorgt ervoor dat 'lichtere' ziektegevallen herstellen voordat het tweede ziektejaar afloopt en aan de WIA-poort mensen met 'zwaardere' aandoeningen overblijven. Op basis daarvan zijn onder WIA minder '35-minners' te verwachten dan onder de WAO. Het aSB heeft echter als effect dat - ondanks de ernstiger problematiek aan de WIA-poort - gemiddeld genomen *niet méér* cliënten boven de 35% drempel komen dan bij de WAO het geval was.

##### **Door aSB 5 à 7 procentpunt extra afwijzingen binnen WIA in 2005-2006**

Bij de drempel van 35% arbeidsongeschiktheid leidt het aSB volgens onze schattingen tot 5 à 7 procentpunt extra afwijzingen. Onder oSB zou binnen WIA circa 39% van hen afgewezen worden, in werkelijkheid is dit - onder aSB - 46%. Dit is voor een deel nog *inclusief* de in februari 2007 ongedaan gemaakte urenmaximering. Hoe groot precies het afzonderlijke effect van de urenmaximering is, hebben we met deze analyse niet kunnen bepalen, maar deze factor is zeker niet verwaarloosbaar klein.

##### **Ook aSB voor klein deel verantwoordelijk voor toegenomen aantal beperkingen van 35-minners**

Het afzonderlijke effect van het aSB is daarmee niet groot genoeg om te verklaren waarom 40% van de 35-minners geen werk vindt: onder het oSB had dit percentage waarschijnlijk niet veel lager gelegen. Wat de specifieke onderdelen van het aSB betreft, was de inmiddels ongedaan gemaakte urenmaximering het meest bepalend voor de grotere kans op afwijzing na herbeoordeling voor de WAO. Daarnaast zien we dat bij (de kleine groep) kleine parttimers en bij laag en middelbaar opgeleiden de uitkomsten onder aSB verschillen van oSB. Ook zien we dat het effect van het aSB op afwijzingskans wat sterker wordt, naarmate er meer beperkingen zijn. Het is een gering effect, maar betreft wel vrij grote aantallen cliënten. In de hypothetische situatie dat het aSB weer vervangen zou worden door het oSB, zou het aandeel WIA-afwijzingen maximaal 7 procentpunt dalen. Deze daling zou echter slechts deels bij de groep met de meeste functionele beperkingen gelegen zijn, omdat het aSB dus ook op andere aspecten dan de ernst van de beperkingen ingrijpt.

## Bijlage 1. Toelichting op de schattingsmethode in tabel 7

### Directe standaardisatie met behulp van logistische regressieanalyse

Met behulp van *directe standaardisatie* bepalen we wat het aandeel '35-minners' binnen WIA zou zijn, als de kans op '35-min' binnen elke combinatie van leeftijd, opleidingsniveau, uurloon, aantal werkuren, urenbeperking, diagnoses en aantal beperkingen hetzelfde zou zijn als destijds onder de WAO. De kans op 35-min bij de WAO-claimbeoordeelden van 4<sup>e</sup> kwartaal 2003 – 3<sup>e</sup> kwartaal 2004 (bij deze groep is het oSB toegepast) vormt daarbij de standaard, de samenstelling van de WIA-claimbeoordeelden in 2006 en 2007 de index. We berekenen de stratumspecifieke WAO-kans met een logistisch model. Gestandaardiseerd wordt voor leeftijd (in 4 groepen), opleidingsniveau (5), maatmanloon (5), maatmanuren (5), diagnose (5) en urenbeperking (2) en totaal aantal overige FML-beperkingen (4). Met logistische regressieanalyse (LOGISTIC REGRESSION in SPSS) wordt binnen de WAO-groep voor elke voorkomende combinatie van deze 7 kenmerken (strata) de afwijzingskans bij de fictieve drempel van 35% AO berekend (via de optie /SAVE PRED). Vanwege het grote aantal strata geeft een kansschatting op basis van het principe van de logistische verdeling in principe een betere schatting dan de werkelijke verdeling. Veel strata bevatten namelijk slechts één of enkele personen<sup>10</sup>. Vervolgens passen we deze WAO-kans toe op de samenstelling van de WIA-groep.

### Toegepaste analysestappen

Hieronder worden de uitgevoerde stappen beschreven, met daarbij de (tussen)uitkomsten:

#### 1) Analysegroep afbakenen

Een logistische regressieanalyse kan alleen uitgevoerd worden op personen voor wie elk van de 7 variabelen bekend/gevuld is. Een voorwaarde voor volledige vulling is dat het CBBS geraadpleegd is: alleen dan worden opleidingsniveau, maatmanloon en maatmanuren compleet vastgelegd. Dit is voor 26% van de WAO'ers en 28% van de WIA'ers *niet* het geval. Het CBBS wordt niet (volledig) doorlopen in situaties waar de uitkomst van de claimbeoordeling vooraf al volstrekt duidelijk is. Ongeveer de helft de niet-CBBS-groep heeft geen benutbare mogelijkheden en krijgt daarmee automatisch een volledige uitkering. De andere helft heeft om andere redenen het CBBS niet volledig doorlopen: herstel, geen relevante beperkingen of – in bepaalde duidelijke situaties – omdat men alleen een urenbeperking heeft. Van de WIA-CBBS-groep wordt gemiddeld 52,0% afgewezen, van de WIA-niet-CBBS-groep 29,1%. Binnen de WAO-groep zijn zowel het percentage bij wie CBBS niet is geraadpleegd, als het aandeel 35-minners daarbinnen nagenoeg gelijk aan wat we bij de WIA vinden. We kunnen ervan uitgaan dat bij de niet-CBBS-groepen de aard van het Schattingsbesluit (oSB of aSB) ook niet bepalend is voor de uitkomst van de claimbeoordeling.

#### 2) Gestandaardiseerde afwijzingskans WIA bepalen

Voor 11% van de WIA-CBBS-groep is geen bijbehorende WAO-kans beschikbaar, omdat het betreffende stratum leeg was binnen de WAO-groep. Deze 11% heeft een relatief lage feitelijke afwijzingskans. Op basis van de verdeling over de 7 kenmerken en de WAO-kans voor elke combinatie van kenmerken, is de verwachte afwijzingskans voor de overige 89% van de WIA'ers 44,4% (=het direct gestandaardiseerde afwijzingspercentage). Op basis van de verdeling van de feitelijke afwijzingskans tussen de personen voor wie een WAO-schatter beschikbaar is en personen voor wie dit niet het geval is, passen we een correctie van 1,4%

---

<sup>10</sup> C.G.L. van Deursen, J.H.M. Teeuwen *Indirecte standaardisering van verzuimpercentages met behulp van een logistisch verzuimmodel*. Tijdschrift voor Sociale Gezondheidszorg 68 (1990) 161-166.

punt toe. De gestandaardiseerde afwijzingskans van de totale WIA-CBBS-groep onder oSB wordt hiermee  $44,4\% - 1,4\% = 43,0\%$ .

### *3) Extrapoleren naar de totale groep claimbeoordeelden voor WIA en WAO*

De direct gestandaardiseerde afwijzingskans van 43,0% heeft betrekking op de 72% van de WIA-claimbeoordeelden. Voor het overige 28% heeft geen (volledige) CBBS-raadpleging plaatsgevonden. Zoals eerder aangegeven kunnen we aannemen dat kans op '35-min' bij deze subgroep niet afhankelijk is van de aard van het Schattingsbesluit. Om deze reden hanteren we bij de extrapolatie van het gestandaardiseerde afwijzingspercentage van de WIA-CBBS-groep voor de niet-CBBS-groep het daar waargenomen afwijzingspercentage van 29,1%. Dit laatste wegen we naar rato mee in het gemiddelde. Het gestandaardiseerde afwijzingspercentage komt hiermee voor de totale WIA-groep op 39,1% ( $0,72 \cdot 43,0 + 0,28 \cdot 29,1$ ). Dit is een verschil van 6,6 procentpunt met het waargenomen afwijzingspercentage van 45,7%. Dit impliceert dat het aSB onder WIA 6,6 procentpunt extra afwijzingen tot gevolg heeft in vergelijking met het oSB.

### **Validiteit van de gehanteerde standaardisatiemethode**

Elke standaardisatiemethode heeft zijn voor- en nadelen. Wij hebben hier gekozen voor directe standaardisatie, omdat dit een eenduidig te interpreteren schatter geeft voor het aSB-effect. Nadeel is dat voor een deel van de WIA-groep geen WAO-schatter beschikbaar is (lege cellen) en hiervoor een (extra) correctie moet plaatsvinden. Indirecte standaardisatie kent dit probleem niet, maar heeft weer als nadeel dat het voor een goede vergelijking vereist dat de stratumspecifieke kansen binnen WAO en WIA gelijk zijn. Aan deze aanname kan niet voldaan worden, omdat het aSB voor bepaalde groepen (zoals parttimers) de afwijzingskans meer vergroot heeft dan voor andere groepen. Verder moet bij standaardisatie een compromis gevonden worden tussen het minimaliseren van het aantal strata (om lege cellen te voorkomen) en het goed rekening houden met alle relevante kenmerken. Dit laatste is beter gegarandeerd als alle mogelijk relevante kenmerken in detail (veel categorieën) worden meegenomen. Verder kan men zich afvragen of logistische regressie de WAO-kans ook werkelijk beter voorspelt dan de feitelijke waarnemingen zelf. Vanwege al deze mogelijke kanttekeningen hebben we ter toetsing van de validiteit de gestandaardiseerde afwijzingskansen ook met alternatieve methoden berekend: direct en indirect, via logistische regressie en op basis van waargenomen afwijzingspercentages, met geslacht als extra, achtste kenmerk en met een fijnere en grovere categorisering van de 7 overige kenmerken. Alle methoden hebben echter ongeveer dezelfde uitkomst, namelijk een aSB-effect grofweg liggend tussen de 5,5 en de 7 procentpunt. Deze ongevoeligheid van de uitkomst voor de precieze standaardisatiemethode onderbouwt de validiteit van onze schatting.

## **Overzicht KENNISMEMO'S**

### **2005**

- 05/01 Eigen risicodragers WAO/WIA
- 05/02 RWI rapport "de weg terug: van arbeidsongeschiktheid naar werk
- 05/03 Re-integratiemarkt en UWV in vogelvlucht
- 05/04 Doorstroom van WW naar WWB per regio
- 05/05 Stelselherzieningen in WW sinds 2003 [artikel in W&I]
- 05/06 WW kwartaalramingen 2005 IV
- 05/07 AO Kwartaalramingen 2005 IV

### **2006**

- 06/01 ZW Kwartaalramingen 2005 IV
- 06/02 Werkloosheid in de regio Haaglanden
- 06/03 Ontwikkelingen bij WAJONG
- 06/04 Vraaggericht re-integreren en arbeidsmarktprognoses [artikel in W&I]
- 06/05 Startnotitie WAJONG
- 06/06 WW Kwartaalramingen 2006 I
- 06/07 AO Kwartaalramingen 2006 I
- 06/08 Dossierstudie WIA 80-100
- 06/09 WIA Kwartaalramingen 2006 I
- 06/10 ZW Kwartaalramingen 2006 I
  
- 06/11 Vaststelling en evaluatie van effectiviteit van re-integratiemaatregelen voor WW cliënten
- 06/12 Eerste verkenningen WIA
- 06/13 Steekproeftrekking onderzoek zittend bestand WW
- 06/14 Uitstroomkansen in WIA
- 06/15 Klantontwikkelingen UWV
- 06/16 Herbeoordeling van werkende WAO'ers
- 06/17 Re-integratie na herbeoordeling [artikel in het blad **re-integratie** ]
- 06/18 Instroom in WW na ontslag van werknemers met Wiw- of ID-baan
- 06/19 WW Kwartaalramingen 2006 II
- 06/20 AO Kwartaalramingen 2006 II
  
- 06/21 ZW Kwartaalramingen 2006 II
- 06/22 De oudere werknemer [artikel W&I]
- 06/23 Klachten; stand van zaken en benchmark met andere publieke instellingen
- 06/24 Witte fraude bij jongeren
- 06/25 Langdurige werkloosheid [artikel in W&I]
- 06/26 Duurzaamheid plaatsingen [artikel in W&I]
- 06/27 Startnotitie vangnet ZW
- 06/28 Zittend Bestand WW: Indicaties voor re-integratiekansen en handavingsrisico's
- 06/29 Ontwikkelingen bij gemeenten na invoering van de WWB
- 06/30 Een jaar WIA; de balans [artikel in ESB]

### **2007**

- 07/01 Doorstroom van WW naar bijstand (WWB), 2003-2010
- 07/02 Indicatieve quick scan participatiepotentieel UWV klanten
- 07/03 Tussenrapportage dossieronderzoek Wajong
- 07/04 WIA monitor WGA; eerste meting
- 07/05 Geactualiseerde raming re-integratiepotentieel UWV klanten
- 07/06 Voorjaarsraming WW
- 07/07 Voorjaarsraming AO
- 07/08 Voorjaarsraming ZW
- 07/09 De groep 35-min in kaart gebracht
- 07/10 Over slaagpercentages en re-integratiedoelstellingen; schattingen en overwegingen



07/11 WIA monitor vangnet; eerste meting  
07/12 Stand van zaken onderzoek Zittend Bestand WW  
07/13 Zie 08/02  
07/14 ZW Raming 2007-II  
07/15 AO Raming 2007-II  
07/16 WW Raming 2007-II  
07/17 Effectiviteit re-integratie AG cliënten  
07/18 Samenvatting dossieronderzoek Wajong  
07/19 Raming ZW 2007-III

07/20 Klachten WIA klanten  
07/21 Raming AO 2007-III  
07/22 Raming WW 2007-III

## 2008

08/01 Vangnet werkprogramma  
08/02 Resultaten onderzoek zittend bestand WW  
08/03 Overzicht beroepen WW'ers versus vacatures  
08/04 Geactualiseerde raming re-integratiepotentieel voorjaar 2008  
08/05 Raming AO 2008-I  
08/06 Raming ZW 2008-I  
08/07 Raming WW 2008-I  
08/08 Kwantitatieve overwegingen bij de nieuwe Wajong  
08/09a Model klantgerichtheid UWV  
08/09b Model klantgerichtheid UWV, detailanalyse

08/10 Raming AO 2008-II  
08/11 Raming ZW 2008-II  
08/12 Raming WW 2008-II  
08/13 Doorstroom van WW naar WWB 2006-2008  
08/14 Werkprogramma Pilot Voorspellers voor Werkhervatting  
08/15 Ontwikkeling werkaanbod 2009 bij tegenvallende economische ontwikkeling, versie II  
08/16 Arbeidsparticipatie, een onderzoek naar Europese systemen en praktijken  
08/17 Zachte factoren en werkherhvatting  
08/18 Aan het werk met functionele beperkingen.  
08/19 TNO subsidieonderzoek overige flexwerkers  
08/20 Raming ZW 2008-III  
08/21 Raming AO 2008-III  
08/22 Raming WW 2008-III

## 2009

09/01 Prikkelwerking in de sociale zekerheid, een vergelijking tussen de WW en de WWB  
09/02 Prognose doorstroom van de WW naar de Bijstand  
09/03 Raming ZW 2009-I  
09/04 Raming WW 2009-I  
09/05 Raming AO 2009-I  
09/06 Bijstand NUG of werkherhvatting na het bereiken van de maximale uitkeringsduur WW  
09/07 Doorstroom van WW naar Bijstand per gemeente 2008-2010  
09/08 Eerste globale verkenning van de gevolgen van een verhoging van de pensioenleeftijd  
09/09 WSW afleiding POLIS  
09/10 Raming WW 2009-II  
09/11 Raming AO 2009-II  
09/12 Raming ZW 2009-II  
09/13 Schatting effect aangepaste Schattingsbesluit op aandeel afwijzingen WIA