

Nota financiële bijstellingen 2013

actualisatie prognoses t.o.v. de Juninota 2013





Inhoudsopgave

Voorwoord	3
1. Belangrijkste ontwikkelingen	5
1.1. Managementsamenvatting	5
1.2. Volume ontwikkelingen	5
1.3. Financiële ontwikkelingen	6
2. Arbeidsongeschiktheid	9
2.1. WIA	9
2.2. Wajong	11
2.3. WAO	11
2.4. WAZ	12
3. Werkloosheid	13
3.1. WW	13
3.2. IOW	14
4. Ziekte en Zorg	15
4.1. Vangnet ZW	15
4.2. WAZO	16
5. Re-integratie	17
6. Toeslagen en tegemoetkomingen	18
6.1. TW	18
6.2. Wtcg	18
7. Fondsen	20
7.1. Aof	21
7.2. Whk	22
7.3. Afj	23
7.4. AWf	24
7.5. Sfn	25
7.6. Ufo	26
7.7. Tf	27
Bijlage I Overzichten wet-fonds	28
Colofon	32

Voorwoord

De nota financiële bijstellingen 2013 geeft een actualisatie van de uitkeringslasten per wet in 2013 die eerder in de Juninota werden gepubliceerd.

Bij de ramingen voor 2013 is gebruik gemaakt van de beschikbare statistische en financiële gegevens tot en met juli 2013. Verder zijn de macro-economische gegevens van het CPB (C-MEV) als uitgangspunt genomen. Met uitzondering van de premieruggraaf Aof aan werkgevers zijn de overige uitgangspunten, zoals wet- en regelgeving, gelijk aan de Juninota 2013.

De opzet van deze nota is gelijk aan de opzet van de Juninota. Dat wil zeggen dat de indeling in hoofdstukken wetgeoriënteerd is. De nota geeft een actualisatie van de uitkeringslasten per wet inclusief de onderliggende prijs- en volumecomponenten. Het laatste hoofdstuk geeft de ontwikkeling per fonds weer.

De nota begint met een samenvatting van de ontwikkelingen op hoofdlijnen. In hoofdstuk 2 worden vervolgens in meer detail de arbeidsongeschiktheidswetten belicht, in hoofdstuk 3 de werkloosheidswetten en in hoofdstuk 4 de ziekte- en verlofregelingen. Hoofdstuk 5 gaat specifiek in op de re-integratie-uitgaven die voor de verschillende wetten worden gedaan. Hoofdstuk 6 behandelt ten slotte de toeslagen en tegemoetkomingen die UWV verstrekt. In hoofdstuk 7 is een overzicht van de lasten, baten en vermogen per fonds gegeven.

In de hoofdstukken worden volume- en prijscomponenten genoemd met als aanduiding respectievelijk (herleide) uitkeringsjaren en gemiddelde jaaruitkering of gemiddelde toeslag. Door deze twee componenten met elkaar te vermenigvuldigen ontstaan de uitkeringslasten op kasbasis. Deze worden in de uitkeringstabellen vermeld. Door hier de mutatie verplichtingen bij op te tellen worden de eveneens in deze tabellen genoemde uitkeringslasten op transactiebasis verkregen. In de bijlage staan de uitkeringslasten op kasbasis onderverdeeld naar de verschillende fondsen.

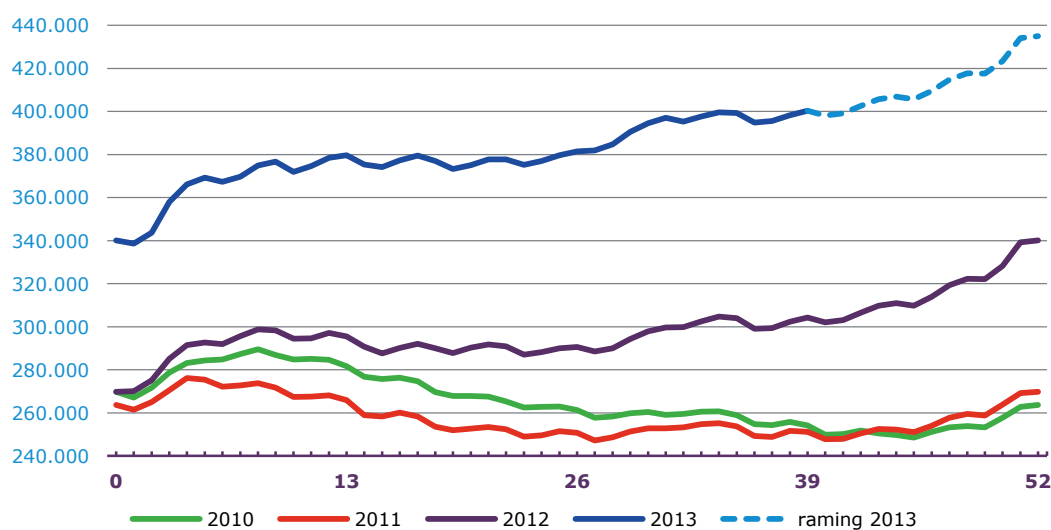
1. Belangrijkste ontwikkelingen

1.1. Managementsamenvatting

- Bij de WW laat de economische crisis zich steeds meer voelen. Het aantal uitkeringen van de door UWV uitgevoerde wetten is in deze nota dan ook naar boven bijgesteld. Dit is met name zichtbaar in een bijstelling van het aantal WW-uitkeringen van 408.000 tot 435.000 eind 2013.
- De uitkeringslasten nemen met € 112 mln. toe ten opzichte van de Juninota. De WW kent een forse bijstelling omhoog. De ZW, WAZO en WTCG zijn naar beneden bijgesteld. De overige wetten zijn nauwelijks gewijzigd. De totale lasten stijgen met € 84 mln. iets minder. Het verschil zit vooral in lagere re-integratielasten en uitvoeringskosten in combinatie met opwaartse bijstelling van de sociale lasten. De raming van de programmakosten re-integratie komt in 2013 € 54 mln. lager uit dan in de Juninota geraamd.
- Het vermogen is € 1,3 mld. naar beneden bijgesteld in verband met de teruggave van premie Aof in het 4^e kwartaal van 2013. Het kabinet wil in 2013 werkgevers compenseren voor hogere toekomstige sectorpremies die het gevolg zijn van het door de crisis ontstane vermogenstekort. Dit is overigens nog niet in formele regelgeving omgezet.

In figuur 1.1 is de ontwikkeling van bestand ontslagwerkloosheid vanaf 2010 gepresenteerd. De grafiek geeft aan dat er aan het eind van 2011 een omslagpunt is in de conjunctuur. In 2012 loopt de opgaande lijn (recessie) door. In de eerste 39 weken van 2013 is sprake van verdere conjuncturele verslechtering. Tot het eind van 2013 wordt voortzetting van deze ontwikkeling verwacht. In 2010 en 2011 is het seizoenpatroon zichtbaar. Een oplopend bestand in de winter wordt gevolgd door een sterke daling in het voorjaar met stabilisatie in de (na)zomer. In het (late) najaar loopt het bestand weer gestaag op. Zowel in 2012 als in 2013 is de gebruikelijke sterke daling in het voorjaar met stabilisatie in de (na)zomer uitgebleven.

Figuur 1.1. Bestandsontwikkeling WW per week



1.2. Volume ontwikkelingen

In tabel 1.1 staan de uitkeringen per wet. Het aantal uitkeringen arbeidsongeschiktheid is nauwelijks gewijzigd ten opzichte van de Juninota. De prognose van het aantal werkloosheidsuitkeringen eind 2013 is met 27.000 (+ 6,6%) naar boven bijgesteld vanwege de verwachte verdere toename van de werkloosheid. Belangrijkste reden voor deze bijstelling zijn de sombere economische vooruitzichten van het CPB. Het aantal WTCG –tegemoetkomingen komt 81.000 (- 9,6%) lager uit. De reden hiervoor is uitsluitend administratief en heeft geen financieel effect. De bijstelling is gelegen in het feit dat 5 keer een nabetaling over de afgelopen 5 jaar in de juninota daadwerkelijk als 5 uitkeringen is geteld. Dit is nu in de telling teruggebracht van 5 naar 1 uitkering.

Tabel 1.1. Aantallen uitkeringen*Aantallen x 1.000*

	2013	Bijstelling
Arbeidsongeschiktheid ultimo stand	817	1
WAO	373	1
WIA	186	-1
WAZ	19	0
Wajong	238	1
Werkloosheid ultimo stand	437	27
WW	435	27
IOW	2	0
Ziekte en Zorg in uitkeringsjaren	140	-2
ZW	97	-1
WAZO	41	0
ZEZ	3	0
Toeslagen en tegemoetkomingen		
TW (in uitkeringsjaren)	201	3
WTCG (mediostand)	759	-81

1.3. Financiële ontwikkelingen

De prognose van de totale uitkeringslasten van de door UWV uitgevoerde wetten is voor het jaar 2013 met € 112 mln. naar boven bijgesteld (zie tabel 1.2). De uitkeringslasten arbeidsongeschiktheid zijn nauwelijks bijgesteld. De uitkeringslasten werkloosheid zijn per saldo naar boven bijgesteld als gevolg van een hoger verwacht volume en een lagere gemiddelde jaaruitkering. De uitkeringslasten Ziekte en zorg zijn naar beneden bijgesteld vanwege een lager volume ZW en WAZO en een lagere gemiddelde jaaruitkering voor beiden. Bij de Toeslagen en tegemoetkomingen komt de Wtcg vergoeding lager uit vanwege een lager eindheffingstarief voor exportuitkeringen.

Tabel 1.2. Uitkeringen op transactiebasis*Bedragen x 1 miljoen euro*

	2013	Bijstelling
Arbeidsongeschiktheid	10.899	0
WAO	5.639	-3
WIA	2.603	6
WAZ	213	-2
Wajong	2.445	-1
Werkloosheid	7.131	184
WW	7.118	184
IOW	13	0
Ziekte en Zorg	2.665	-48
ZW	1.570	-31
WAZO	1.048	-19
ZEZ	48	1
Toeslagen en Tegemoetkomingen	879	-23
TW	448	-1
Wtcg	432	-22

In bovenstaande tabel zijn alleen de uitkeringslasten op transactiebasis gepresenteerd. In tabel 1.3 staat in de eerste kolom per fonds het bedrag van bovenstaande uitkeringslasten inclusief ZVW, sociale werkgeverslasten, re-integratielasten en uitvoeringskosten. In de volgende kolommen staan de baten en het vermogen per fonds. De totale lasten komen € 85 mln. hoger uit op bijna € 27 mld. De hogere raming is het gevolg van de opwaartse bijstelling van de lasten bij Aof, AWF en Sfn. Daar staat tegenover dat de lasten bij Whk, Afj, het Ufo en het Tf licht naar beneden zijn aangepast. De totale baten komen vooral lager uit vanwege de lagere baten bij het Aof. Het kabinet is voornemens in het 4^e kwartaal 2013 € 1,3 mld. premie Aof aan werkgevers terug te geven als compensatie voor de premiestijging bij de

sectorfondsen die samenhangt met het inlopen van het ontstane vermogenstekort. Het vermogen ultimo 2013 is navenant naar beneden bijgesteld en komt nu uit op € 6,7 mld. negatief. Fondsbeheer door UWV heeft geen rol gespeeld bij het ontstaan van dit tekort. De minister van SZW stelt de premies voor de WW-fondsen en het arbeidsongeschiktheidsfonds vast, waarbij ook inkomenspolitiek en de ontwikkeling van het EMU-saldo in overweging worden genomen. Het negatieve fondsvermogen heeft ook geen gevolgen voor de betaling van de uitkeringen.

Tabel 1.3. Financiële ontwikkeling UWV-fondsen

Bedragen x 1 miljoen euro

	2013			Bijstellingen		
	Lasten	Baten	Vermogen	Lasten	Baten	Vermogen
Aof	9.333	8.156	1.477	17	-1.239	-1.256
Whk	465	567	1.658	-8	1	9
Afj ¹	2.941	2.941		-52	-52	
Sfn	5.216	4.949	-1.330	91	10	-81
AWf	7.719	3.310	-8.254	53	26	-28
Ufo	773	643	-252	-21	-11	10
Tf ¹	974	974		-15	-15	
Subtotaal	27.422	21.539	-6.700	66	-1.280	-1.346
Fondsbijdrage ²	423	423		-19	-19	
Totaal	26.998	21.116	-6.700	85	-1.261	-1.346

¹) Het Afj en het Toeslagenfonds (Tf) kennen geen vermogen en worden gefinancierd door de Rijksoverheid.

²) De Sfn ontvangen bijdragen van Aof en AWf. Om dubbeltellingen te voorkomen in de totale lasten vindt er een correctie plaats.

In tabel 1.4 wordt een uitsplitsing van de uitkeringslasten per categorie gepresenteerd. Tegenover de stijging van de uitkeringslasten van € 112 mln. staat een daling van de overige lasten met € 41 mln. Belangrijkste oorzaak hiervoor is een daling van de re-integratie-uitgaven met € 54 mln. Ook de uitvoeringskosten dalen met € 39 mln. De sociale lasten blijken in de Juninota echter wat te laag ingeschat en stijgen met € 53 mln.

Tabel 1.4. Lasten naar fonds per categorie

Bedragen x 1 miljoen euro

	2013				Bijstelling			
	Uitkering ¹	Sociale lasten ²	Overig	Uitvoering	Uitkering ¹	Sociale lasten	Overig	Uitvoering
Aof	7.538	1.249	153	393	8	15	-7	0
Whk	382	63	10	11	-6	-1	0	-1
Afj	2.445	190	142	163	-1	0	-22	-28
Sfn	4.130	698	21	367	75	14	2	0
AWf	5.559	940	432	789	74	17	-33	-5
Ufo	626	111	1	35	-14	-2	0	-5
Tf	894	73	6	2	-23	10	0	0
Totaal	21.574	3.323	765	1.760	112	53	-60	-39
Fondsbijdrage.			423				-19	
Totaal	21.574	3.323	342	1.760	112	53	-41	-39

¹) Uitkeringen inclusief vakantietoelage.

²) Sociale lasten inclusief ZVW-premie.

2. Arbeidsongeschiktheid

2.1. WIA

De in- en uitstroomcijfers WIA zijn naar aanleiding van de eerste 6 maanden realisatie marginaal bijgesteld.

Tabel 2.1. Volume WIA¹

Volume x 1.000

	2013	Bijstelling
Instroom WIA	36,9	-0,3
IVA	7,6	0,1
WGA	29,3	-0,4
Uitwisseling binnen WIA	4,4	0,1
Van WGA naar IVA	4,4	0,1
Van IVA naar WGA	0,0	0,0
Uitstroom WIA	12,4	0,4
IVA	4,1	0,0
WGA	8,3	0,4
Bestand WIA	186,3	-0,8
IVA	50,6	0,0
WGA	135,7	-0,8

¹⁾ Instroom, uitstroom, uitwisseling en bestand inclusief eigenrisicodragers.

De uitkeringen IVA zijn iets naar boven bijgesteld als gevolg van een lichte stijging in de uitkeringsjaren.

Tabel 2.2. Ontwikkelingen IVA

Uitkeringsjaren x 1.000, gemiddelde jaaruitkering in euro's en bedragen x 1 miljoen euro

	2013	Bijstelling
Niet-herleide uitkeringsjaren	47,2	0,5
Herleidingsfactor (%)	100,0	0,0
Herleide uitkeringsjaren	47,2	0,5
Gemiddelde jaaruitkering	20.058	-74
Uitkeringen op kasbasis	948	6
Mutatie verplichtingen	9	1
Uitkeringen op transactiebasis	957	7

De uitkeringen WGA zijn naar beneden bijgesteld als gevolg van een daling in de gemiddelde jaaruitkering.

Tabel 2.3. Ontwikkelingen WGA¹

Uitkeringsjaren x 1.000, gemiddelde jaaruitkering in euro's en bedragen x 1 miljoen euro

	2013	Bijstelling
Niet-herleide uitkeringsjaren	123,6	-0,2
Herleidingsfactor (%)	82,7	0,3
Herleide uitkeringsjaren	102,2	0,2
Gemiddelde jaaruitkering	18.846	-85
Uitkeringen op kasbasis	1.927	-6
UWV-fondsen	1.626	-5
Eigenrisicodragers	300	-1
Mutatie verplichtingen	19	4
UWV-fondsen	19	4
Eigenrisicodragers ²	0	-
Uitkeringen op transactiebasis	1.946	-1
UWV-fondsen	1.645	-1
Eigenrisicodragers	300	-1

¹ De uitkeringen voor eigenrisicodragers zijn berekend op basis van vaststellingsgegevens. De vermelde uitkeringsjaren en bedragen betreffen om die reden schattingen.

² Voor de eigenrisicodragers zijn geen verplichtingen bekend. De mutaties hierin worden nihil verondersteld.

Tabel 2.4. Uitkeringsjaren en jaaruitkering WIA naar fonds

Uitkeringsjaren x 1.000 en gemiddelde jaaruitkering in euro's

	2013	Bijstelling
Herleide uitkeringsjaren	149,5	0,6
Aof	84,5	0,9
Whk	17,7	-0,1
Sfn	31,3	0,0
Ufo	1,4	0,0
Eigenrisicodragers	14,7	-0,1
Gemiddelde jaaruitkering	19.094	-95
Aof	19.143	-114
Whk	21.488	-160
Sfn	17.469	0
Ufo	22.311	0
Eigenrisicodragers	20.468	77

2.2. Wajong

Bij de Wajong is het aantal uitkeringen omhoog bijgesteld omdat het aantal aanvragen toeneemt. Dit vertaalt zich echter niet in een financiële mutatie omdat tegelijkertijd de herleidingsfactor (gemiddelde mate van arbeidsongeschiktheid) licht neerwaarts is bijgesteld. De raming uit de Juninota blijft derhalve gehandhaafd en de opwaartse bijstelling uit de Juninota blijkt zich in de maandrealisaties tot nu toe in 2013 inderdaad voor te doen.

Tabel 2.5. Ontwikkelingen Wajong

Volume en uitkeringsjaren x 1.000, gemiddelde jaaruitkering in euro's en bedragen x 1 miljoen euro

	2013	Bijstelling
Instroom	17,2	0,7
Uitstroom	6,2	-0,1
Bestand	237,6	0,9
Niet-herleide uitkeringsjaren	202,5	0,6
Herleidingsfactor (%)	93,6	-0,2
Herleide uitkeringsjaren	189,5	0,1
Gemiddelde jaaruitkering	12.853	-9
Uitkeringen op kasbasis	2.435	-1
Mutatie verplichtingen	10	0
Uitkeringen op transactiebasis	2.445	-1

2.3. WAO

Het aantal uitkeringen WAO is licht opwaarts bijgesteld. Met de financiële gevolgen hiervan was in de Juninota al rekening gehouden.

Tabel 2.6. Ontwikkelingen WAO

Volume en uitkeringsjaren x 1.000, gemiddelde jaaruitkering in euro's en bedragen x 1 miljoen euro

	2013	Bijstelling
Instroom	1,4	0,1
Uitstroom	34,2	-1,3
Bestand	373,4	1,4
Niet-herleide uitkeringsjaren	383,5	0,0
Herleidingsfactor (%)	82,2	0,0
Herleide uitkeringsjaren	315,1	-0,1
Gemiddelde jaaruitkering	17.989	-7
Uitkeringen op kasbasis	5.668	-3
Mutatie verplichtingen	-29	0
Uitkeringen op transactiebasis	5.639	-3

2.4. WAZ

Tabel 2.7. Ontwikkelingen WAZ

Volume en uitkeringsjaren x 1.000, gemiddelde jaaruitkering in euro's en bedragen x 1 miljoen euro

	2013	Bijstelling
Instroom	0,1	0,0
Uitstroom	3,2	0,0
Bestand	19,4	0,0
Niet-herleide uitkeringsjaren	19,4	-0,2
Herleidingsfactor (%)	83,3	0,1
Herleide uitkeringsjaren	16,2	-0,2
Gemiddelde jaaruitkering	13.268	44
Uitkeringen op kasbasis	215	-1
Mutatie verplichtingen	-2	-1
Uitkeringen op transactiebasis	213	-2

3. Werkloosheid

3.1. WW

De Juninota 2013 van UWV is gebaseerd op het CEP 2013 van het CPB. Het CPB heeft in achtereenvolgende ramingen (juniraming CPB en raming C-MEV) de omvang van de werkloze beroepsbevolking¹ naar boven bijgesteld met 74.000 tot 687.000. Daarnaast wordt een daling van het Bruto Binnenlands Product (BBP) verwacht van 1,25% in 2013. In de Juninota werd gerekend met een daling van het BBP van 0,5%. Op grond van de verslechterde economische ontwikkeling is de raming van het aantal toekenningen ontslagwerkloosheid met 31.000 naar boven bijgesteld. Het aantal beëindigingen is minder (3.000) naar boven bijgesteld. Dit is het gevolg van een verlaging van de kans op beëindiging op basis van realisaties en economische verwachtingen. Het bestand ultimo 2013 komt daarom 27.000 hoger uit op 435.000. Het aantal uitkeringsjaren is 8.000 hoger dan in de Juninota. De gemiddelde jaaruitkering WW is op basis van de realisatiecijfers € 153 naar beneden bijgesteld.

Tabel 3.1. Ontwikkelingen WW¹

Volume en uitkeringsjaren x 1.000, gemiddelde jaaruitkering in euro's en bedragen x 1 miljoen euro

	2013	Bijstelling
Instroom	631	31
Uitstroom	535	3
Bestand	435	27
Deeltijdfactor (%)	86,5	0,0
Uitkeringsjaren	341	8
Gemiddelde jaaruitkering	18.995	-153
Uitkeringen op kasbasis	7.004	174
Ontslagwerkloosheid	6.477	101
Faillissementsuitkeringen	474	53
Overig	53	20
Mutatie verplichtingen	113	10
Uitkeringen op transactiebasis	7.118	184

¹⁾ Instroom, uitstroom, bestand, deeltijdfactor, uitkeringsjaren en gemiddelde jaaruitkering hebben uitsluitend betrekking op ontslagwerkloosheid.

De uitkeringen ontslagwerkloosheid komen € 101 mln. hoger uit. Dit is het saldo van een hoger volume en een lagere gemiddelde jaaruitkering. Door de aanhoudende crisis komt het uitkeringsbedrag € 153 mln. hoger uit. Daarentegen betekent de lagere gemiddelde jaaruitkering een meevaller van € 52 mln. De faillissementsuitkeringen zijn met € 53 mln. naar boven bijgesteld. Dit is gebeurd op basis van de realisatie van het bedrag tot en met juli van dit jaar en de ontwikkeling van het aantal faillissementen².

¹ Volgens de nationale definitie van het CBS

² Recordaantal faillissementen in eerste helft van 2013, CBS 11 juli 2013

Tabel 3.2. Uitkeringsjaren en jaaruitkering WW naar fonds*Uitkeringsjaren x 1.000 en gemiddelde jaaruitkering in euro's*

	2013	Bijstelling
Uitkeringsjaren	341,0	8,0
AWf	169,6	3,9
Sfn	156,9	4,4
Ufo	14,5	-0,3
Gemiddelde jaaruitkering	18.995	-153
AWf	19.169	-152
Sfn	18.555	-143
Ufo	21.667	-174

3.2. IOW

De volumeraming IOW is niet gewijzigd. De marginale bijstelling van de gemiddelde jaaruitkering heeft geen gevolgen voor raming van het uitkeringsbedrag.

Tabel 3.3. Ontwikkelingen IOW*Volume en uitkeringsjaren x 1.000, gemiddelde jaaruitkering in euro's en bedragen x 1 miljoen euro*

	2013	Bijstelling
Instream	2,0	0,0
Uitstroom	1,2	0,0
Bestand	2,0	0,0
Uitkeringsjaren	1,3	0,0
Gemiddelde jaaruitkering	10.052	94
Uitkeringen op kasbasis	13	0
Mutatie verplichtingen	0	0
Uitkeringen op transactiebasis	13	0

4. Ziekte en Zorg

4.1. Vangnet ZW

De volumina zijn naar beneden bijgesteld met uitzondering van de groep uitzendkrachten en groep vrijwillig verzekerden. Opvallend is dat de raming van de zieke werklozen neerwaarts is bijgesteld ondanks de toenemende werkloosheid. Dit is mogelijk het effect van vertraging. De eerste 13 weken ziekte loopt de ww-uitkering immers door. Een bijstelling van het volume ww die samenhangt met meer nieuwe instroom komt eerst na 13 weken in de categorie zieke werklozen naar voren. Bij de gemiddelde jaaruitkering is het beeld voor de verschillende categorieën divers. De totale gemiddelde jaaruitkering komt lager uit. Het uitkeringsbedrag komt door het lagere volume € 24 mln. en de lagere gemiddelde jaaruitkering € 5 mln. lager uit.

Tabel 4.1. Ontwikkelingen ZW

Uitkeringsjaren x 1.000, gemiddelde jaaruitkering in euro's en bedragen x 1 miljoen euro

	2013	Bijstelling
Uitkeringsjaren	96,5	-1,5
Uitzendkrachten	9,3	0,0
Einde dienstverbanders	31,7	-0,2
Zieke werklozen	30,5	-0,6
Ziekte bij zwangerschap	15,8	-0,3
No risk	7,5	-0,3
Vrijwillig Verzekerden	1,6	0,0
Gemiddelde jaaruitkering	16.259	-50
Uitzendkrachten	13.231	59
Einde dienstverbanders	14.826	48
Zieke werklozen	17.340	26
Ziekte bij zwangerschap	18.988	-50
No risk	14.265	-81
Vrijwillig Verzekerden	21.083	-97
Uitkeringen op kasbasis	1.569	-29
Mutatie verplichtingen	1	-2
Uitkeringen op transactiebasis	1.570	-31

Tabel 4.2. Uitkeringsjaren en jaaruitkering ZW naar fonds
Uitkeringsjaren x 1.000 en gemiddelde jaaruitkering in euro's

	2013	Bijstelling
Uitkeringsjaren	96,5	-1,5
AWf	52,7	-1,1
Sfn	39,5	-0,2
Ufo	4,4	-0,1
Gemiddelde jaaruitkering	16.259	-50
AWf	17.531	-101
Sfn	14.491	53
Ufo	16.892	-110

4.2. WAZO

Het aantal uitkeringsjaren WAZO is naar beneden bijgesteld. Het effect van de daling van het aantal geboorten³ overtreft de lichte groei van de arbeidsparticipatie van vrouwen. De daling ligt vooral bij jonge vrouwen en wordt toegeschreven aan de economische crisis. De gemiddelde jaaruitkering komt ook lager uit. De uitkeringslasten zijn als gevolg van de volumeontwikkeling met € 12 mln. naar beneden bijgesteld. Het prijseffect bedraagt min € 6 mln.

Tabel 4.3. Ontwikkelingen WAZO¹
Uitkeringsjaren x 1.000, gemiddelde jaaruitkering in euro's en bedragen x 1 miljoen euro

	2013	Bijstelling
Uitkeringsjaren	40,8	-0,5
Gemiddelde jaaruitkering	25.682	-135
Uitkeringen op kasbasis	1.048	-17
Mutatie verplichtingen	0	-1
Uitkeringen op transactiebasis	1.048	-19

De volumeraming ZEZ is niet gewijzigd. De bijstelling van de gemiddelde jaaruitkering heeft nauwelijks gevolgen voor raming van het uitkeringsbedrag.

Tabel 4.4. Ontwikkelingen ZEZ
Uitkeringsjaren x 1.000, gemiddelde jaaruitkering in euro's en bedragen x 1 miljoen euro

	2013	Bijstelling
Uitkeringsjaren	3,0	0,0
Gemiddelde jaaruitkering	16.132	284
Uitkeringen op kasbasis	48	1
Mutatie verplichtingen	0	0
Uitkeringen op transactiebasis	48	1

³ Persbericht CBS 13-049, 8 augustus 2013

5. Re-integratie

De raming van de programmakosten re-integratie 2013 is met € 54 mln. (-13%) neerwaarts bijgesteld tot € 361 mln. Deze bijstelling is grotendeels toe te schrijven aan de budgetten voor werkvoorzieningen en inkoop arbeidsbemiddeling AG. In de Juninota is bij de raming van deze budgetten nog uitgegaan van volledige uitnutting. De huidige verwachting is dat van het budget werkvoorzieningen 2013 € 110 mln. van de € 134 mln. zal worden uitgegeven. De uitnutting van het re-integratiebudget trajecten AG wordt momenteel geschat op € 90 mln. ten opzichte van het budget van € 109 mln. De ZW-uitkeringen zijn met € 5 mln. en de ZW arbo interventies met € 6 mln. neerwaarts bijgesteld.

Tabel 5.1. Overzicht programmakosten re-integratie 2013

Bedragen x 1 miljoen euro

	Afj	Aof	Whk	AWf	Ufo	Sfn	Tot	Bijstelling
Uitkeringslasten								
ZW-uitkeringen				107			107	-5
Overig								
Loonkostensubsidies	1	0		0			2	0
Voorzieningen								
Onderwijsvoorzieningen	23						23	0
Werkvoorzieningen	66	44					110	-24
Subsidie aan instellingen	14						14	0
Inkoop arbeidsbemiddeling AG	46	8	6	30	0	0	90	-19
Inkoop arbeidsbemiddeling WW				2			2	-1
ZW Arbo Interventies				12			12	-6
55plus regeling				1			1	1
Programmakosten overig		0					0	0
Totale Programmakosten	150	53	6	152	0	0	361	
<i>Bijstelling totale programmakosten</i>	<i>-21</i>	<i>-11</i>	<i>-2</i>	<i>-20</i>	<i>0</i>	<i>0</i>		<i>-54</i>

6. Toeslagen en tegemoetkomingen

6.1. TW

De bijstelling van het gemiddelde toeslag bedrag TW WAZ met € 1.128 (van € 2.238 naar € 3.366) is het gevolg van een per abuis vermeld bedrag gemiddelde toeslag in de Juninota. Dit heeft geen gevolgen voor de raming van het uitgekeerd bedrag TW WAZ.

Tabel 6.1. Ontwikkelingen TW en Bia

Uitkeringsjaren x 1.000, gemiddelde jaaruitkering in euro's en bedragen x 1 miljoen euro

	2013	Bijstelling
Uitkeringsjaren TW	201,1	2,7
WAO/WIA	61,1	2,4
WAZ	3,1	0,0
Wajong	86,1	0,0
WW	41,4	0,3
ZW	8,8	-0,1
Bia/IOW	0,6	0,0
Uitkeringsjaren Bia	0,3	0,0
Gemiddelde toeslag TW	2.196	-38
WAO/WIA	3.768	-125
WAZ	3.366	1.128
Wajong	601	9
WW	2.872	-4
ZW	3.232	18
Bia/IOW	3.157	73
Gemiddelde jaaruitkering Bia	7.191	0
Uitkeringen op kasbasis TW	442	-2
Mutatie verplichtingen TW	6	0
Uitkeringen op transactiebasis TW	448	-1

6.2. Wtcg

Het kabinet heeft besloten de AO-tegemoetkoming beschikbaar te stellen aan mensen die in het buitenland woonachtig zijn en wel met 5 jaar terugwerkende kracht. Het betreft 27.700 personen en voor 2013 een bedrag (inclusief verplichtingen) van € 35 mln. Dit is een daling van € 22 mln. ten opzichte van de Juninota. Hierin is abusievelijk gerekend met een te hoog eindheffingstarief voor de exportuitkeringen. Daarnaast is ook, om puur administratieve redenen, het aantal tegemoetkomingen neerwaarts bijgesteld. In de Juninota is gerekend met 5 uitkeringen voor 5 jaar in plaats van 1 nabetaling. Dit verklaart de daling van het aantal uitkeringen met 81.000.

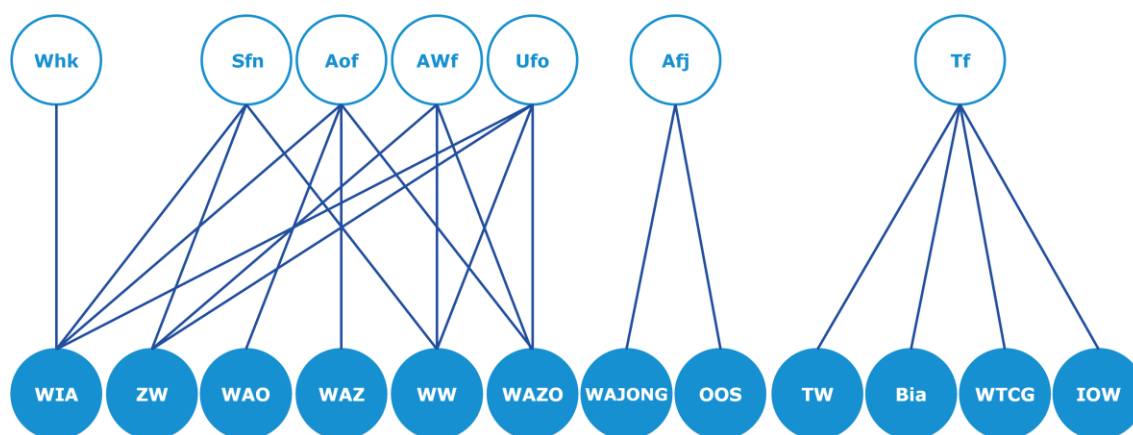
Tabel 6.2. Ontwikkelingen Wtcg
Volume x 1.000 en bedragen x 1 miljoen euro

	2013	Bijstelling
Aantal uitkeringen Wtcg	759,1	-81,0
WAO	342,6	-62,0
WIA	176,3	-14,8
WAZ	17,9	-3,5
Wajong	222,3	-0,7
Uitkeringen op kasbasis	430	-24
Mutatie verplichtingen	2	2
Uitkeringen op transactiebasis	432	-22

7. Fondsen

In de voorgaande hoofdstukken zijn de ontwikkelingen beschreven van de twaalf door UWV uitgevoerde wetten. Deze wetten worden gefinancierd via zeven fondsen. In figuur 7.1 is de financiering van de fondsen weergegeven.

Figuur 7.1. Fondsen en wetten



7.1. Aof

De premiebaten zijn met € 1,3 mld. naar beneden bijgesteld als gevolg van de door het kabinet aangekondigde compensatie van werkgevers⁴. De werkgevers worden in het vierde kwartaal van 2013 gecompenseerd voor de hogere sectorpremies van de komende jaren als gevolg van het inlopen van het vermogenstekort van € 1,3 mld. in de sectorfondsen.

Tabel 7.1. Financieel overzicht Aof
Bedragen x 1 miljoen euro

	2013	Bijstelling
Lasten		
Uitkeringslasten		
Uitkeringen	7.538	8
ZVW premie	-	-
Sociale lasten		
ZVW premie	569	15
Overige sociale lasten	680	1
Overig		
Re-integratielasten	53	-11
Toevoeging voorzieningen	0	0
Rentelasten	0	0
Programmakosten overig	101	4
Uitvoeringskosten	393	0
Totale lasten	9.333	17
Baten		
Premiebaten	9.361	54
Compensatie werkgevers	-1.300	-1.300
Overig		
Rentebaten	13	1
Rijksbijdrage WAZO-ZEZ	54	1
Overige baten	28	5
Totale baten	8.156	-1.239
Saldo	-1.178	-1.256
Vermogenspositie		
Vermogen	1.477	-1.256
Liquiditeitsreserve	486	56
Dekkingsaldo	991	-1.312

⁴ Miljoenennota 2014, blz. 78 punt 27

7.2. Whk

Tabel 7.2. Financieel overzicht Whk
Bedragen x 1 miljoen euro

	2013	Bijstelling
Lasten		
Uitkeringslasten		
Uitkeringen	382	-6
ZVW premie	-	-
Sociale lasten		
ZVW premie	28	0
Overige sociale lasten	35	-1
Overig		
Re-integratielasten	8	0
Toevoeging voorzieningen	1	0
Programmakosten overig	1	0
Uitvoeringskosten	11	-1
Totale lasten	465	-8
Baten		
Premiebatens		
Rentehobbel		
Regulier	530	1
Overig		
Rentebaten rentehobbel	6	0
Rentebaten regulier	1	0
Overige baten	30	0
Totale baten	567	1
Saldo	102	9
Vermogenspositie		
Vermogen		
Rentehobbel	1.431	0
Regulier	227	9
Liquiditeitsreserve	19	0
Dekkingsaldo	208	10

7.3. Afj

De re-integratielasten zijn in deze nota gedaald ten opzichte van de Juninota als gevolg van het niet volledig uitnutten van de budgetten Trajecten AG en Voorzieningen. De verdeling van de uitvoeringskosten naar fonds zijn in de nota gedaan op basis van de met het ministerie van SZW afgesproken verdeelsleutels. Dit leidt tot een verlaging van de uitvoeringskosten van het Afj.

Tabel 7.3 Lasten Afj

Bedragen x 1 miljoen euro

	2013	Bijstelling
Lasten		
Uitkeringslasten		
Uitkeringen	2.445	-1
ZVW premie	-	-
Sociale lasten		
ZVW premie	190	-1
Overige sociale lasten	0	
Overig		
Re-integratielasten	127	-21
Onderwijsvoorzieningen	23	0
Extra Re-integratie WAJONG	0	0
Toevoeging voorziening	0	0
Overig ¹	-8	-1
Uitvoeringskosten		
Onderwijsvoorzieningen	2	0
Overig	161	-28
Totale lasten	2.941	-52

7.4. AWF

De uitkeringslasten AWF zijn ten opzichte van de Juninota toegenomen Dit is het saldo van hogere WW- en lagere ZW- en WAZO-lasten. De hogere WW-lasten hangen samen met de neerwaartse economische ontwikkelingen Als gevolg hiervan komen ook de verwachte lasten voor faillissementsuitkeringen ruim € 50 mln. hoger uit. De bijdragen aan de sectorfondsen en de re-integratielasten zijn neerwaarts bijgesteld. Bij de baten komen de rijksbijdrage € 10 mln. en de overige baten € 15 mln. hoger uit vooral vanwege meer verhaal op faillissementsuitkeringen.

Tabel 7.4 Financieel overzicht AWF

Bedragen x 1 miljoen euro

	2013	Bijstelling
Lasten		
Uitkeringslasten		
Uitkeringen	5.559	74
ZVW premie	-	-
Sociale lasten		
ZVW premie	420	6
Overige sociale lasten	520	11
Overig		
Bijdrage Sectorfondsen	338	-19
Toevoeging voorzieningen	5	0
Re-integratielasten	45	-15
Rentelasten	6	1
Programmakosten overig	38	-1
Uitvoeringskosten	789	-5
Totale lasten	7.719	53
Baten		
Premiebaten	3.034	1
Overig		
Rentebaten	0	0
Rijksbijdrage	173	10
Overige baten	102	15
Totale baten	3.310	26
Saldo	-4.409	-28
Vermogenspositie		
Vermogen	-8.254	-28
Liquiditeitsreserve	0	0
Dekkingsaldo	-8.254	-28
Reserve dekking werkloosheidslasten	0	0
Resterend dekkingsaldo	-8.254	-28

7.5. Sfn

De uitkeringslasten Sfn zijn ten opzichte van de Juninota toegenomen omdat het volume naar boven is bijgesteld. De gemiddelde jaaruitkering komt lager uit. De premiebatens Sfn zijn gestegen ten opzichte van de Juninota doordat er meer premie over uitkeringen wordt verwacht. De bijdragen van Aof en AWF aan de Sfn zijn naar beneden bijgesteld.

Tabel 7.5 Financieel overzicht Sfn

Bedragen x 1 miljoen euro

	2013	Bijstelling
Lasten		
Uitkeringslasten		
Uitkeringen	4.130	75
ZVW premie	-	-
Sociale lasten		
ZVW premie	313	8
Overige sociale lasten	385	6
Overig		
Toevoeging voorzieningen	18	2
Rentelasten	2	0
Programmakosten overig	1	0
Uitvoeringskosten	367	0
Totale lasten	5.216	91
Baten		
Premiebatens	4.494	26
Overig		
Rentebaten	0	0
Bijdrage AWF/Aof	423	-19
Overige baten	32	2
Totale baten	4.949	10
Saldo	-267	-81
Vermogenspositie		
Vermogen	-1.330	-81
Normvermogen		
Sectorreserve	5	0
ZW-reserve vangnet	80	0
Liquiditeitsreserve	0	0
Dekkingsaldo	-1.414	-81

7.6. Ufo

Bij het Ufo zijn de uitkeringslasten naar beneden bijgesteld. Dit is het gevolg van iets lagere volumes WW, ZW en WAZO. Daarnaast is de gemiddelde jaaruitkering licht naar beneden bijgesteld. Bij de baten komt het verhaal op WW uitkeringen (overheidswerkgevers zijn eigen risicodrager) lager uit.

Tabel 7.6 Financieel overzicht Ufo

Bedragen x 1 miljoen euro

	2013	Bijstelling
Lasten		
Uitkeringslasten		
Uitkeringen	626	-14
ZVW premie	-	-
Sociale lasten		
ZVW premie	49	-1
Overige sociale lasten	62	-1
Overig		
Rentelasten	0	0
Programmakosten overig	1	0
Uitvoeringskosten	35	-5
Totale lasten	773	-21
Baten		
Premiebaten	309	2
Overig		
Verhaal ex art 79 WW	334	-13
Rentebaten	0	0
Overige baten	0	0
Totale baten	643	-11
Saldo	-130	10
Vermogenspositie		
Vermogen	-252	10
Liquideitsreserve	24	0
Dekkingsaldo	-276	10

7.7. Tf

De tegemoetkoming Wtcg daalt ten opzichte van de Juninota als gevolg van een lagere inschatting van de exportuitkeringen Wtcg. De export heeft voornamelijk betrekking op WAO-uitkeringen.

Tabel 7.7 Financieel overzicht Tf

Bedragen x 1 miljoen euro

	2013	Bijstelling
Lasten		
Uitkeringslasten ¹		
Toeslagen TW	448	-1
WAO/WIA	232	0
WAZ	11	0
Wajong	54	2
WW	120	-3
ZW	29	0
Bia/IOW	2	0
Tegemoetkomingen Wtcg	432	-22
WAO	199	-18
WIA	101	-2
WAZ	11	-1
Wajong	121	0
Bia-uitkeringen	2	0
IOW-uitkeringen	13	0
ZVW premie	-	-
Sociale lasten		
ZVW premie	36	2
Overige sociale lasten	37	8
Overig	6	0
Toevoeging voorziening	6	0
Programmakosten overig	0	0
Uitvoeringskosten	2	0
Totale Lasten	974	-15

¹⁾ Vakantiegeld 2013: € 29 mln.

Tabel 1 Herleide uitkeringsjaren naar wet
Uitkeringsjaren x 1.000

	2013	Bijstellingen
IVA	47,2	0,5
Aof		47,2
WGA vangnet	58,0	0,3
Aof		25,3
Sfn		31,3
Ufo		1,4
WGA vast	44,3	-0,1
Aof		11,9
Whk		17,7
Erd		14,7
Wajong	189,5	0,1
Aof		189,5
WAO	315,1	-0,1
Aof		315,1
WAZ	16,2	-0,2
Aof		16,2
WW-Ontslagwerkloosheid	341,0	8,0
AWf		169,6
Sfn		156,9
Ufo		14,5
IOW	1,3	0,0
Tf		1,3
ZW-Zwangerschap	15,8	-0,3
AWf		13,9
Ufo		1,9
ZW-Zieke werklozen	30,5	-0,6
AWf		29,5
Ufo		1,0
ZW-Flex	41,0	-0,3
Sfn		39,5
Ufo		1,5
ZW-No risk	7,5	-0,3
AWf		7,5
ZW-Overig	1,7	-0,1
AWf		1,7
Ufo		0,0
WAZO	40,8	-0,5
AWf		32,8
Ufo		8,0
WAZO-ZEZ	3,0	0,0
Aof		3,0
TW	201,1	2,7
Tf		201,1
Bia	0,3	0,0
Tf		0,3

Tabel 2 Herleide uitkeringsjaren naar fonds
Uitkeringsjaren x 1.000

	2013	Bijstellingen
Aof	418,7	0,7
IVA	47,2	0,5
WGA vast	11,9	0,1
WGA vangnet	25,3	0,3
WAO	315,1	-0,1
WAZ	16,2	-0,2
WAZO-ZEZ	3,0	0,0
Whk	17,7	-0,1
WGA vast	17,7	-0,1
Afj	189,5	0,1
Wajong	189,5	0,1
AWf	255,1	2,4
WW-Ontslagwerkloosheid	169,6	3,9
ZW-Zwangerschap	13,9	-0,2
ZW-Zieke werklozen	29,5	-0,5
ZW-No risk	7,5	-0,3
ZW-Overig	1,7	-0,1
WAZO	32,8	-0,4
Sfn	227,6	4,1
WW-Ontslagwerkloosheid	156,9	4,4
WGA vangnet	31,3	0,0
ZW-Flex	39,5	-0,2
Ufo	28,2	-0,4
WW-Ontslagwerkloosheid	14,5	-0,3
WGA vangnet	1,4	0,0
ZW-Zwangerschap	1,9	0,0
ZW-Zieke werklozen	1,0	-0,1
ZW-Flex	1,5	0,0
ZW-Overig	0,0	0,0
WAZO	8,0	0,0
Tf	202,7	2,7
TW	201,1	2,7
Bia	0,3	0,0
IOW	1,3	0,0
Erd WGA	14,7	-0,1

Tabel 3 Uitkeringsbedragen naar wet
Bedragen x 1 miljoen euro

	2013	Bijstellingen	
IVA	968		-1
Aof		948	6
Tf (Wtcg)		21	-7
WGA vangnet	1.076		3
Aof		456	1
Sfn		545	0
Ufo		30	0
Tf (Wtcg)		45	2
WGA vast	929		-5
Aof		214	0
Whk		380	-6
Erd		300	-1
Tf (Wtcg)		34	2
Wajong	2.561		4
Afj		2.435	-1
Tf (Wtcg)		126	5
WAO	5.862		-28
Aof		5.668	-3
Tf (Wtcg)		194	-25
WAZ	225		-3
Aof		215	-1
Tf (Wtcg)		10	-1
WW-Ontslagwerkloosheid	6.477		101
AWf		3.252	50
Sfn		2.910	59
Ufo		315	-8
WW-Overige werkloosheid	527		73
AWf		484	62
Sfn		43	11
IOW	13		0
Tf		13	0
ZW-zwangerschap	300		-6
AWf		265	-5
Ufo		35	-1
ZW-zieke werklozen	529		-10
AWf		512	-9
Ufo		17	-1
ZW-flex	593		-2
Sfn		572	-1
Ufo		21	-1
ZW-No risk	107		-5
AWf		107	-5
ZW-Overig	40		-7
AWf		39	-7
Ufo		1	0
WAZO	1.048		-17
AWf		843	-15
Ufo		204	-2
WAZO-ZEZ	48		1
Aof		48	1
TW	442		-2
Tf		442	-2
Bia	2		0
Tf		2	0
Totaal Kas	21.747		98
Mutaties verplichtingen	127		13
WIA		27	5
Wajong		10	0
WAO		-29	0
WAZ		-2	-1
WW		113	10
ZW		1	-2
WAZO		0	-1
Wtcg		2	2
TW		6	0
Totaal Transactie	21.874		112

Tabel 4 Uitkeringsbedragen naar fonds¹
Bedragen x 1 miljoen euro

	2013	Bijstellingen
Aof	7.548	4
IVA	948	6
WGA vast	214	0
WGA vangnet	456	1
WAO	5.668	-3
WAZ	215	-1
WAZO-ZEZ	48	1
Whk	380	-6
WGA vast	380	-6
Afj	2.435	-1
Wajong	2.435	-1
AWf	5.503	73
WW-Ontslagwerkloosheid	3.252	50
WW-Overige werkloosheid	484	62
ZW-Zwangerschap	265	-5
ZW-Zieke werklozen	512	-9
ZW-No risk	107	-5
ZW-Overig	39	-7
WAZO	843	-15
Sfn	4.071	69
WW-Ontslagwerkloosheid	2.910	59
WW-Overige werkloosheid	43	11
WGA vangnet	545	0
ZW-Flex	572	-1
Ufo	623	-13
WW-Ontslagwerkloosheid	315	-8
WGA vangnet	30	0
ZW-Zwangerschap	35	-1
ZW-Zieke werklozen	17	-1
ZW-Flex	21	-1
ZW-Overig	1	0
WAZO	204	-2
Tf	886	-26
TW	442	-2
Wtcg	430	-24
Bia	2	0
IOW	13	0
Erd WGA	300	-1
Totaal Kas	21.747	98
Mutaties verplichtingen	127	13
Aof	-10	5
Whk	2	0
Afj	10	0
AWf	56	1
Sfn	59	6
Ufo	2	-1
Tf	8	2
Totaal Transactie	21.874	112

¹⁾ Het totale uitkeringsbedrag (zoals vermeld in tabel 1.3 in hoofdstuk 1) resulteert door van bovenstaand totaal transactiebedrag het uitkeringsbedrag van ERD WGA af te trekken.

Colofon

Uitgave

Uitvoeringsinstituut Werknemersverzekeringen
Financieel Economische Zaken
Afdeling Planning, Control en Analyse

Postadres

Postbus 58285
1040 HG Amsterdam

Inlichtingen

Fondsenbeheer@uwv.nl

Redactie

Rob Vlek
Neander Nijman
Jan-Maarten van Sonsbeek

Aan deze nota werkten mee

Kees van den Bosch
Ben van der Eijken
Wibaut Jeurissen
Saskia Mangoendinomo
Fouad Rmila
Emiel Zegers

