

Nieuwsflits Arbeidsmarkt

Mei 2015



Inhoudsopgave

WW-uitkeringen	2
Online vacatures en UWV spanningsindicator	6
Ingediende ontslagaanvragen en verleende ontslagvergunningen	8
Statistische bijlage	9
Toelichting NWW/WW/WBB	17

Colofon

De Nieuwsflits Arbeidsmarkt geeft maandelijks de feiten van de arbeidsmarkt over de voorafgaande periode. De Nieuwsflits omvat:

- Stand- en stroomcijfers van WW-uitkeringen naar sector, leeftijd, duur, geslacht en regio
- Online ingediende vacatures
- Bij UWV ingediende ontslagaanvragen en door UWV verleende ontslagvergunningen

De Nieuwsflits Arbeidsmarkt is een uitgave van de afdeling Arbeidsmarktinformatie en -advies van UWV.

Alles uit deze uitgave mag worden overgenomen, echter uitsluitend met bronvermelding.

WW-uitkeringen

WW-uitkeringen¹

	2015		mutatie		2014	2015/2014
	mei	apr	aantal	%	mei	% mutatie
Nieuw	35.362	47.334	-11.972	-25,3%	49.281	-28,2%
Lopend	416.337	426.858	-10.521	-2,5%	435.546	-4,4%
Beëindigd	45.883	63.623	-17.740	-27,9%	57.032	-19,5%
-vanwege max. duur	15.076	20.500	-5.424	-26,5%	18.570	-18,8%
-vanwege werkhervatting	22.058	32.838	-10.780	-32,8%	28.530	-22,7%
-overige redenen	8.749	10.285	-1.536	-14,9%	9.932	-11,9%

Lopende WW-uitkeringen opnieuw gedaald

Het aantal lopende WW-uitkeringen komt in mei 2015 uit op 416.300, dat is 10.500 (-2,5%) minder dan in april. In mei vorig jaar nam het aantal uitkeringen vergeleken met de maand daarvoor ook af (-1,7%).

Opnieuw komt de relatief sterkste daling (-8,3%) van het aantal uitkeringen voor rekening van jongeren tot 25 jaar. Het aantal uitkeringen aan 50-plussers bleef in mei vrijwel gelijk aan dat van april. In alle provincies is het aantal uitkeringen in mei afgenomen, waarbij Friesland met een daling van 5,2 procent de kroon spant.

Vooral daling vanuit bouwnijverheid en uitzendbedrijven

Vanuit de sectoren als bouwnijverheid (-7,7%) en uitzendbedrijven (-6,9%) nam het aantal uitkeringen in mei relatief het sterkst af. Alleen vanuit het grootwinkelbedrijf (+1,2%) nam het aantal uitkeringen nog toe.

Alleen aan 50-plussers meer uitkeringen dan vorig jaar

Vergeleken met een jaar geleden telt mei dit jaar met 4,4 procent minder uitkeringen. Aan mannen werden 9,1 procent minder uitkeringen verstrekt, terwijl het aantal uitkeringen aan vrouwen vrijwel gelijk bleef aan dat van mei vorig jaar. Naar leeftijd bekeken is alleen onder 50-plussers (+5,4%) nog sprake van een toename van het aantal uitkeringen. Ook t.o.v. mei 2014 laten jongeren tot 25 jaar (-17,8%) de sterkste daling zien.

Naar sector bekeken is de toename het grootst vanuit de sectoren openbaar bestuur (+14,5%) en zorg&welzijn (+10,4%). Een relatief grote daling was er voor de bouw (-30,2%) en de uitzendbedrijven (-16,5%).

Hoogste WW-percentage in Drenthe

Uitgedrukt in een percentage van de beroepsbevolking² komt het aantal WW-uitkeringen in mei 2015, uit op 4,7 procent. Voor jongeren tot 25 jaar bedraagt het WW-percentage 1 procent en voor 50-plussers 7,5 procent. Bij de provincies lopen de WW-percentages uiteen van 4,1 procent voor Noord-Holland en Zeeland tot 5,4 procent voor Drenthe.

	jan t/m mei		mutatie		aandeel	
	2015	2014	abs	%	2015	2014
Nieuw	248.893	265.133	-16.240	-6,1%		
Beëindigd	273.388	267.318	6.070	2,3%	100%	100%
-max duur	89.432	94.152	-4.720	-5,0%	33%	35%
-werkhervatting	136.233	130.540	5.693	4,4%	50%	49%
-overige redenen	47.723	42.626	5.097	12,0%	17%	16%

¹ Bij de WW-uitkeringen wordt onderscheid gemaakt tussen 4 en 5 weekse verslagperiodes. In 2014 waren januari, mei, juli en oktober 5 weekse periodes. In 2015 zijn dat januari, april, juli, oktober en december.

² Volgens de internationale beroepsbevolkingsdefinitie (ILO), waar CBS m.i.v. 2015 op is overgestapt.

Minder nieuwe WW-uitkeringen dan een jaar geleden

Er werden in de periode januari t/m mei 2015 door UWV 248.900 nieuwe WW-uitkeringen verstrekt, 16.200 (-6,1%) minder dan in 2014. Vooral voor jongeren tot 25 jaar nam het aantal nieuwe uitkeringen (-15,4%) relatief sterk af. Alleen aan ouderen werden dit jaar meer nieuwe uitkeringen verstrekt dan vorig jaar. Naar opleidingsniveau lopen de ontwikkelingen uiteen van een daling met 26,3 procent voor ongeschoolden tot een daling met 2,4 procent voor WO-opgeleiden. De meeste sectoren laten een daling zien van het aantal nieuwe uitkeringen. Een toename was er vooral vanuit de sectoren zorg&welzijn (+7,1%), vervoer&opslag (+6,5%) en landbouw (+6,2%).

Meer werkhervattingen 50-plussers, minder werkhervattingen jongeren in 2015

In de eerste vijf maanden van 2015 beëindigde UWV 273.400 uitkeringen, 2,3 procent meer dan een jaar geleden. Er werden 136.200 uitkeringen beëindigd vanwege werkhervatting, 4,4 procent meer dan 2014. Van 50-plussers nam het aantal werkhervattingen toe met 17,9 procent tot 31.200. Onder jongeren tot 25 jaar was juist sprake van een afname van het aantal werkhervattingen met 9,9 procent tot 11.500.

Aandeel werkhervattingen mannen bovengemiddeld

De helft van de beëindigde uitkeringen werd dit jaar (t/m mei) beëindigd vanwege werkhervatting. Bij de mannen is dat 56 procent ofwel 87.000 uitkeringen, die beëindigd werden vanwege werkhervatting. Het aandeel werkhervattingen is dan ook bovengemiddeld bij sectoren en beroepen als bouwnijverheid (71%) en technische- en industrieberoepen (61%), waar mannen de overhand hebben.

Vooraf van jongeren tot 25 jaar (40%), maar ook van 50-plussers (45%) ligt het aandeel werkhervattingen lager dan het gemiddelde.

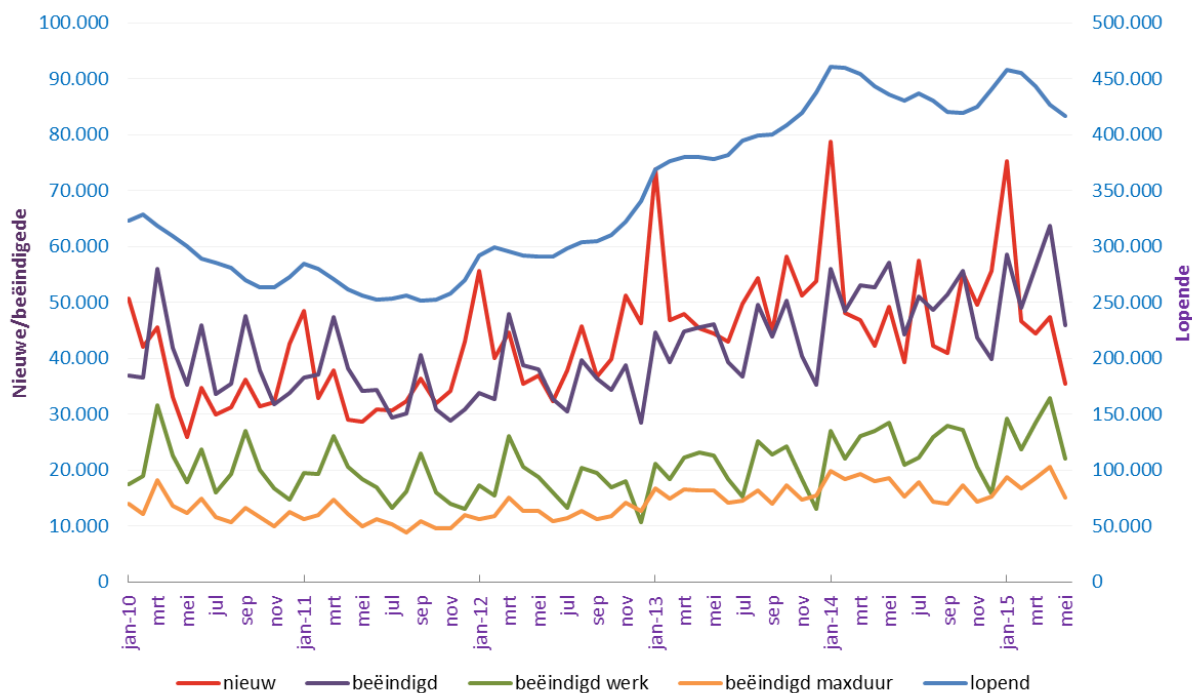
Veel minder werkhervattingen bouwnijverheid dan vorig jaar

Voor personen afkomstig uit de sectoren zorg&welzijn (+18%), vervoer&opslag (+16,4%) en metaalindustrie (+13,4%) viel het aantal werkhervattingen dit jaar flink hoger uit dan vorig jaar. Met name voor personen afkomstig uit de sector bouwnijverheid (-11%) nam het aantal werkhervattingen dit jaar vergeleken met 2014 sterk af. Het aandeel werkhervattingen in het aantal beëindigde uitkeringen ligt in deze sector echter met 71 procent fors boven het gemiddelde.

De uitkeringen die beëindigd werden vanwege het bereiken van de maximale uitkeringsduur namen vergeleken met een jaar geleden af met 5 procent tot 89.400. Een flinke toename (+12%) was er voor het aantal uitkeringen dat om "overige redenen" werd beëindigd. Het gaat hierbij vooral om beëindiging vanwege het bereiken van de maximale doorbetalingsduur bij ziekte³

³ Een zieke WW-uitkeringsgerechtigde heeft de eerste 13 weken van ziekte geen recht op een Ziektewet-uitkering. De WW-uitkering blijft doorlopen. Is de uitkeringsgerechtigde na 13 weken nog ziek dan stopt de WW-uitkering en volgt een Ziektewetuitkering.

Nieuwe, lopende en beëindigde ww-uitkeringen



	Lopende		Nieuwe		Beëindigde		Beëindigd werk	
	aantal	mutatie	aantal	mutatie	aantal	mutatie	aantal	mutatie
jan-13	369.279	8,6%	73.717	59,2%	44.625	56,8%	21.043	99,0%
feb	376.687	2,0%	46.726	-36,6%	39.318	-11,9%	18.455	-12,3%
mrt	379.697	0,8%	47.870	2,4%	44.860	14,1%	22.166	20,1%
apr	379.515	0,0%	45.388	-5,2%	45.570	1,6%	23.206	4,7%
mei	377.770	-0,5%	44.372	-2,2%	46.117	1,2%	22.553	-2,8%
juni	381.555	1,0%	43.046	-3,0%	39.261	-14,9%	18.413	-18,4%
jul	394.578	3,4%	49.768	15,6%	36.745	-6,4%	15.268	-17,1%
aug	399.321	1,2%	54.267	9,0%	49.524	34,8%	25.184	64,9%
sep	400.370	0,3%	44.874	-17,3%	43.825	-11,5%	22.771	-9,6%
okt	408.201	2,0%	58.153	29,6%	50.322	14,8%	24.297	6,7%
nov	419.065	2,7%	51.174	-12,0%	40.310	-19,9%	18.450	-24,1%
dec	437.731	4,5%	53.870	5,3%	35.204	-12,7%	12.993	-29,6%
jan-14	460.491	5,2%	78.700	46,1%	55.940	58,9%	26.915	107,2%
feb	460.070	-0,1%	48.076	-38,9%	48.497	-13,3%	22.119	-17,8%
mrt	453.830	-1,4%	46.861	-2,5%	53.101	9,5%	26.036	17,7%
apr	443.297	-2,3%	42.215	-9,9%	52.748	-0,7%	26.940	3,5%
mei	435.546	-1,7%	49.281	16,7%	57.032	8,1%	28.530	5,9%
juni	430.582	-1,1%	39.255	-20,3%	44.219	-22,5%	20.896	-26,8%
jul	436.957	1,5%	57.446	46,3%	51.071	15,5%	22.230	6,4%
aug	430.400	-1,5%	42.139	-26,6%	48.696	-4,7%	25.872	16,4%
sep	419.889	-2,4%	40.915	-2,9%	51.426	5,6%	27.975	8,1%
okt	419.429	-0,1%	55.238	35,0%	55.698	8,3%	27.262	-2,5%
nov	425.213	1,4%	49.497	-10,4%	43.713	-21,5%	20.505	-24,8%
dec	440.833	3,7%	55.544	12,2%	39.924	-8,7%	15.802	-22,9%
jan-15	457.614	3,8%	75.251	35,5%	58.470	46,5%	29.230	85,0%
feb	455.138	-0,5%	46.569	-38,1%	49.045	-16,1%	23.629	-19,2%
mrt	443.148	-2,6%	44.377	-4,7%	56.367	14,9%	28.478	20,5%
apr	426.859	-3,7%	47.334	6,7%	63.623	12,9%	32.838	15,3%
mei	416.337	-2,5%	35.362	-25,3%	45.883	-27,9%	22.058	-32,8%

	WW-uitkeringen		WW-perscentage	
	mei 2015	mei 2014	mei 2015	mei 2014
Totaal	416.337	435.546	4,7%	4,9%
mannen	209.253	230.187	4,4%	4,8%
vrouwen	207.084	205.359	5,1%	5,0%
Leeftijd				
15 - 25 jaar	13.974	16.990	1,0%	1,2%
25 - 35 jaar	61.964	70.462	3,4%	3,9%
35 - 45 jaar	83.104	96.719	4,3%	5,0%
45 - 55 jaar	124.366	130.205	5,8%	6,0%
>= 55 jaar	132.862	121.169	8,3%	7,6%
>= 50 jaar	198.797	188.598	7,5%	7,1%
Provincie				
Groningen	14.872	15.317	5,0%	5,1%
Friesland	17.085	18.074	5,1%	5,4%
Drenthe	13.303	13.553	5,4%	5,5%
Overijssel	29.933	32.274	5,0%	5,4%
Flevoland	11.281	12.163	5,3%	5,7%
Gelderland	51.858	54.669	4,9%	5,1%
Utrecht	28.379	30.240	4,2%	4,4%
Noord-Holland	60.441	64.762	4,1%	4,4%
Zuid-Holland	81.438	85.892	4,4%	4,6%
Zeeland	7.842	7.853	4,1%	4,1%
Noord-Brabant	66.538	67.705	5,0%	5,1%
Limburg	29.191	29.449	5,1%	5,2%
Grote steden				
Amsterdam	20.123	21.988	4,4%	4,8%
Rotterdam	17.132	18.828	5,5%	6,1%
Den Haag	12.171	12.830	4,7%	5,0%
Utrecht	7.367	7.851	3,9%	4,1%
Arbeidsmarktregio				
Drenthe	7.946	8.168	5,6%	5,8%
Friesland	17.085	18.074	5,1%	5,4%
Groningen	18.798	19.197	4,9%	5,1%
IJsselvechtstreek	12.845	13.774	4,8%	5,2%
Stedendriehoek en Noordwest Veluwe	15.519	15.967	5,0%	5,2%
Twente	16.422	17.754	5,1%	5,5%
Achterhoek	7.717	8.389	5,0%	5,4%
Food Valley	6.928	7.318	4,0%	4,3%
Midden-Gelderland	11.551	12.123	5,7%	5,9%
Rivierenland	5.321	5.718	4,4%	4,8%
Rijk van Nijmegen	8.510	8.981	5,0%	5,3%
Amersfoort	7.430	7.942	4,3%	4,6%
Flevoland	10.708	11.586	5,3%	5,7%
Gooi en Vechtstreek	5.693	6.211	4,4%	4,8%
Midden-Utrecht	18.784	19.965	4,1%	4,3%
Noord-Holland Noord	12.434	13.295	3,7%	3,9%
Zaanstreek/Waterland	7.245	7.621	4,2%	4,4%
Zuid-Kennemerland	8.056	8.303	4,0%	4,1%
Groot Amsterdam	28.106	30.534	4,3%	4,7%
Haaglanden	17.234	17.967	4,3%	4,5%
Holland Rijnland	10.529	10.826	3,7%	3,8%
Midden-Holland	3.819	3.941	5,5%	5,6%
Zuid-Holland Centraal	7.379	7.570	3,9%	4,0%
Drechtsteden	6.111	6.478	4,4%	4,7%
Gorinchem	2.720	2.856	3,7%	3,9%
Rijnmond	33.890	36.537	5,3%	5,7%
West-Brabant	19.163	19.228	5,3%	5,3%
Zeeland	7.842	7.853	4,1%	4,1%
Helmond-De Peel	6.621	6.808	5,1%	5,2%
Midden-Brabant	12.539	12.781	5,1%	5,2%
Noordoost-Brabant	15.826	16.298	4,9%	5,1%
Zuidoost-Brabant	12.389	12.590	4,6%	4,6%
Midden-Limburg	5.998	6.044	5,0%	5,0%
Noord-Limburg	8.295	8.414	5,8%	5,8%
Zuid-Limburg	14.708	14.840	4,9%	5,0%

Online ingediende vacatures en UWV spanningsindicator

Ruim 500.000 vacatures online⁴ ingediend in 2015

In 2015 (t/m mei) werden 504.300 vacatures online ingediend, 150.400 (+42,5%) meer dan in 2014. Voor technische- en industrieberoepen bedraagt de toename 57.700 vacatures. In relatieve zin is de stijging met 87,3 procent het sterkst bij de transportberoepen.

	jan t/m mei		Mutatie	
	2015	2014	aantal	%
Agrarische beroepen	5.465	4.098	1.367	33,4%
Economisch-administratieve beroepen	142.599	110.634	31.965	28,9%
Informatica beroepen	67.941	49.418	18.523	37,5%
Medische en paramedische beroepen	22.223	14.589	7.634	52,3%
Openbare orde- en veiligheidsberoepen	1.507	1.280	227	17,7%
Pedagogische beroepen	9.411	6.210	3.201	51,5%
Sociaal-culturele beroepen	17.063	11.305	5.758	50,9%
Technische en industrieberoepen	169.279	111.583	57.696	51,7%
Transportberoepen	27.970	14.932	13.038	87,3%
Verzorgende en dienstverlenende beroepen	40.865	29.917	10.948	36,6%
Totaal	504.323	353.966	150.357	42,5%

UWV spanningsindicator

De UWV spanningsindicator⁵ geeft aan dat de arbeidsmarkt in het 1^e kwartaal van 2015 "ruim" is. Bij de informaticaberoepen is sprake van een "zeer krappe" arbeidsmarkt. Voor deze beroepsgroep zijn per werkzoekende (< 6 maanden werkzoekend) meer dan twee keer zoveel vacatures beschikbaar. In de meeste regio's geldt in het 1^e kwartaal van dit jaar voor informaticaberoepen een "krappe" of "zeer krappe" arbeidsmarkt. Dat was in het 1^e kwartaal van 2014 nog voor slechts 4 regio's het geval.

Minder gunstig is de arbeidsmarkt voor agrarische beroepen. Daar zijn per werkzoekende slechts 0,24 openstaande vacatures.

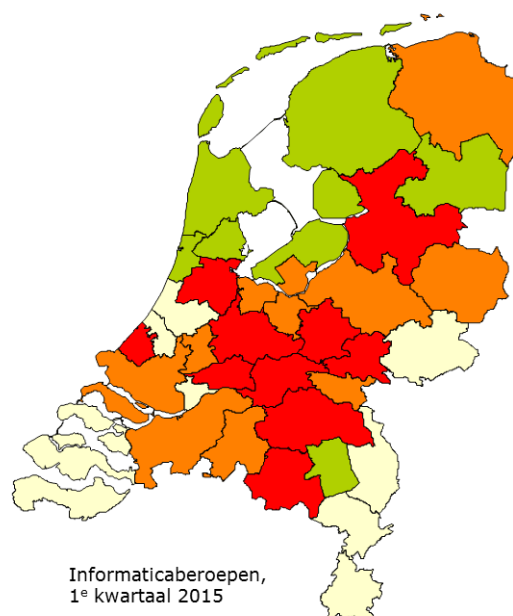
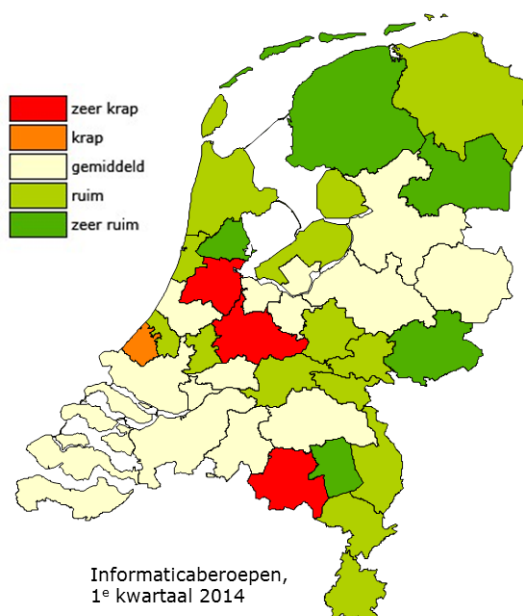
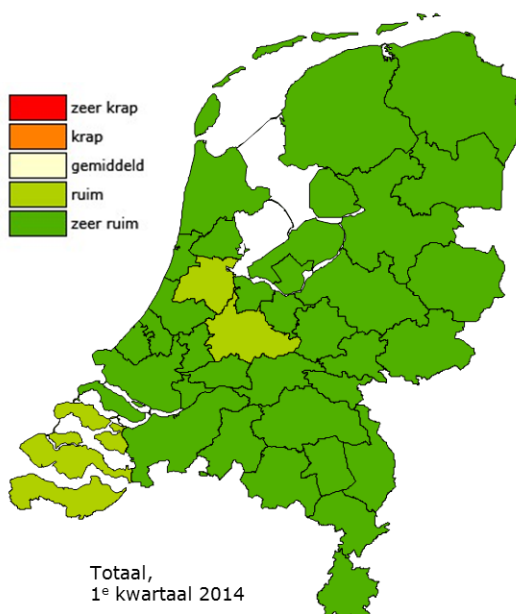
Vergeleken met het 1^e kwartaal 2014 zijn er in het 1^e kwartaal van 2015 veel meer arbeidsmarktregio's die het predicaat "zeer ruime" arbeidsmarkt hebben ingewisseld voor een "ruime" arbeidsmarkt. De regio's Groot-Amsterdam en Midden-Utrecht zijn de enige regio's met een "gemiddelde" arbeidsmarkt. In het 1^e kwartaal van 2014 was in deze regio's nog sprake van een "ruime" arbeidsmarkt.

⁴ Met ingang van januari 2015 wordt in de Nieuwsflits gerapporteerd over online ingediende vacatures. Het betreft vacatures die gemeld worden op werk.nl door werkgevers, UWV contractpartners, UWV Werkgeversservicepunten, UWV vestigingen en door Jobfeed.

⁵ Verhouding tussen openstaande vacatures in Nederland en het aantal niet-werkende werkzoekenden geregistreerd bij UWV korter dan 6 maanden werkzoekend.

Maart 2015	recent aanbod*	openstaande vacatures	v/a	
Totaal	229.759	126.987	0,55	ruim
Agrarische beroepen	6.137	1.476	0,24	zeer ruim
Economisch-administratieve beroepen	61.356	40.512	0,66	ruim
Informatica beroepen	5.094	11.354	2,23	zeer krap
Medische en paramedische beroepen	6.565	6.983	1,06	gemiddeld
Openbare orde- en veiligheidsberoepen	2.864	1.067	0,37	zeer ruim
Pedagogische beroepen	5.311	2.939	0,55	ruim
Sociaal-culturele beroepen	15.297	5.337	0,35	zeer ruim
Technische en industrieberoepen	55.825	19.139	0,34	zeer ruim
Transportberoepen	19.861	5.602	0,28	zeer ruim
Verzorgende en dienstverlenende beroepen	51.447	29.782	0,58	ruim
Onbekend	2	2.796		

* Bij UWV geregistreerde nww < 6 maanden werkzoekend



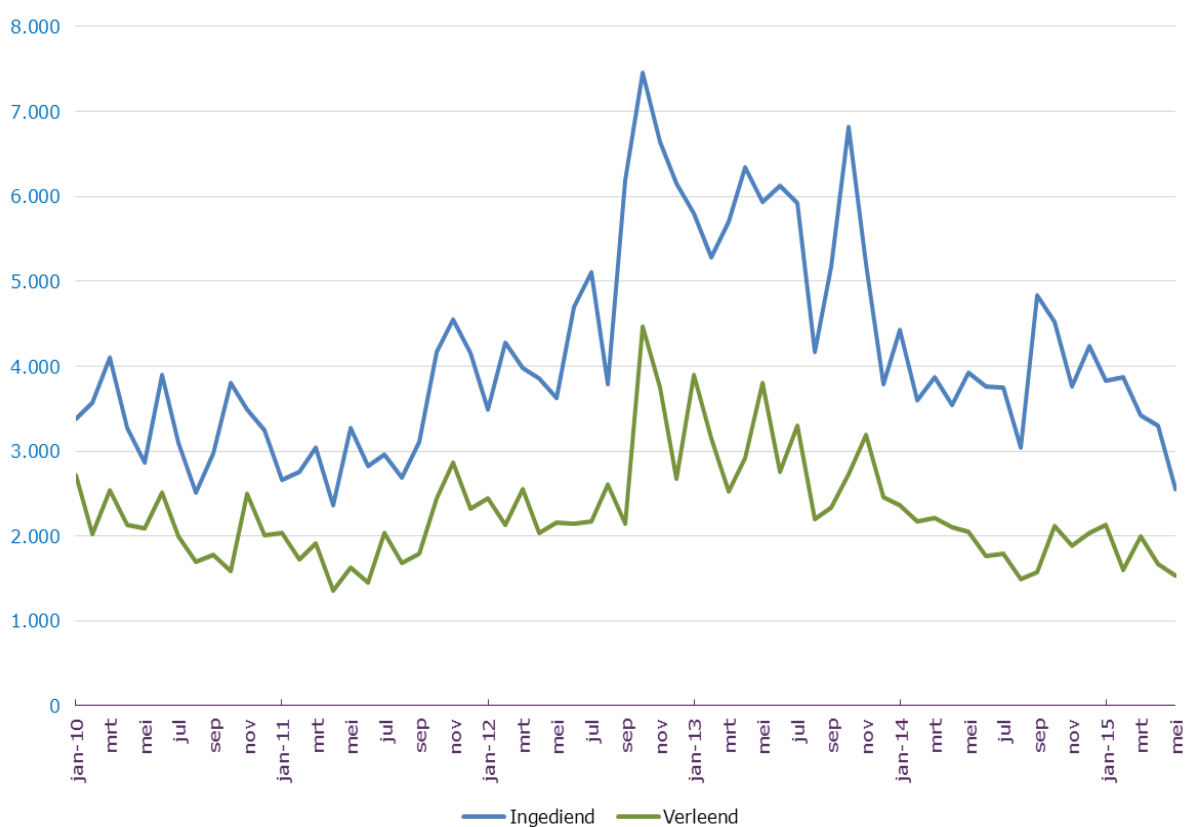
Ingediende ontslagaanvragen en verleende ontslagvergunningen

Veel minder ingediende ontslagaanvragen en verleende ontslagvergunningen dan vorig jaar

In de periode januari t/m mei van 2015 hebben werkgevers bijna 17.000 ontslagaanvragen ingediend bij UWV, 13 procent minder dan in dezelfde periode van 2014.

Dit jaar (t/m mei) werden door UWV 8.900 ontslagvergunningen verleend, 18 procent minder dan vorig jaar. De meeste ontslagvergunningen (78%) werden verleend vanwege bedrijfseconomische redenen.

	jan t/m mei			aandeel	
	2015	2014	% mut.	2015	2014
Ingediend					
-bedrijfseconomisch	14.053	16.506	-15%	83%	85%
-arbeidsongeschiktheid	2.076	1.999	4%	12%	10%
-andere redenen	850	1.028	-17%	5%	5%
totaal	16.979	19.533	-13%	100%	100%
Verleend					
-bedrijfseconomisch	6.974	8.734	-20%	78%	80%
-arbeidsongeschiktheid	1.640	1.732	-5%	18%	16%
-andere redenen	319	448	-29%	4%	4%
totaal	8.933	10.914	-18%	100%	100%



Statistische bijlage

Lopende WW-uitkeringen

	2015		mutatie		2014		mutatie 2015 / 2014	
	mei	apr	abs.	%	mei	abs	abs	%
Totaal	416.337	426.858	-10.521	-2,5%	435.546	-19.209	-4,4%	
Geslacht								
mannen	209.253	216.984	-7.731	-3,6%	230.187	-20.934	-9,1%	
vrouwen	207.084	209.874	-2.790	-1,3%	205.359	1.725	0,8%	
Leeftijd								
15 - 25 jaar	13.974	15.238	-1.264	-8,3%	16.990	-3.016	-17,8%	
25 - 35 jaar	61.964	65.322	-3.358	-5,1%	70.462	-8.498	-12,1%	
35 - 45 jaar	83.104	86.248	-3.144	-3,6%	96.719	-13.615	-14,1%	
45 - 55 jaar	124.366	127.035	-2.669	-2,1%	130.205	-5.839	-4,5%	
>= 55 jaar	132.862	132.977	-115	-0,1%	121.169	11.693	9,7%	
onbekend	67	38	29		1	66		
< 27 jaar	24.210	26.188	-1.978	-7,6%	28.573	-4.363	-15,3%	
27-50 jaar	193.263	200.398	-7.135	-3,6%	218.374	-25.111	-11,5%	
>= 50 jaar	198.797	200.234	-1.437	-0,7%	188.598	10.199	5,4%	
onbekend	67	38	29		1	66		
Verstreken duur uitkering								
< 6 maanden	194.835	204.077	-9.242	-4,5%	209.769	-14.934	-7,1%	
6 - 12 maanden	82.425	83.276	-851	-1,0%	96.551	-14.126	-14,6%	
12 - 24 maanden	97.174	97.849	-675	-0,7%	97.638	-464	-0,5%	
>= 2 jaar	41.903	41.656	247	0,6%	31.588	10.315	32,7%	
Beroepsrichting								
Agrarische	7.143	7.747	-604	-7,8%	7.147	-4	-0,1%	
Economisch-administratieve	134.749	136.662	-1.913	-1,4%	138.754	-4005	-2,9%	
Informatica beroepen	9.878	9.991	-113	-1,1%	10.361	-483	-4,7%	
Medische en paramedische	12.369	12.520	-151	-1,2%	12.236	133	1,1%	
Openbare orde- en veiligheid	5.184	5.283	-99	-1,9%	5.358	-174	-3,2%	
Pedagogische	14.049	14.223	-174	-1,2%	14.545	-496	-3,4%	
Sociaal-culturele	29.834	30.229	-395	-1,3%	29.771	63	0,2%	
Technische en industrie	83.876	88.371	-4.495	-5,1%	97.696	-13820	-14,1%	
Transport	34.279	35.582	-1.303	-3,7%	36.224	-1945	-5,4%	
Verzorgende en dienstverlenende	82.110	83.347	-1.237	-1,5%	80.113	1997	2,5%	
Onbekend	2.866	2.903	-37		3.341	-475		
Sector								
Landbouw en visserij	5.380	5.670	-290	-5,1%	5.309	71	1,3%	
Industrie, delfstoffen en energie etc	54.260	55.682	-1.422	-2,6%	57.151	-2.891	-5,1%	
Grafische industrie	3.731	3.811	-80	-2,1%	4.142	-411	-9,9%	
Metaal- en technische bedrijven	20.126	20.787	-661	-3,2%	22.656	-2.530	-11,2%	
Metaalindustrie	5.168	5.277	-109	-2,1%	5.279	-111	-2,1%	
Bouwnijverheid	15.908	17.240	-1.332	-7,7%	22.194	-6.286	-28,3%	
Bouwbedrijf	12.605	13.442	-837	-6,2%	18.060	-5.455	-30,2%	
Handel	65.149	65.849	-700	-1,1%	67.902	-2.753	-4,1%	
Detailhandel	27.247	27.748	-501	-1,8%	28.524	-1.277	-4,5%	
Grootwinkelbedrijf	10.004	9.889	115	1,2%	9.797	207	2,1%	
Groothandel	27.898	28.212	-314	-1,1%	29.581	-1.683	-5,7%	
Horeca	14.463	15.174	-711	-4,7%	15.583	-1.120	-7,2%	
Vervoer en opslag	25.678	26.339	-661	-2,5%	24.752	926	3,7%	
Financiële en zakelijke diensten	136.725	141.393	-4.668	-3,3%	150.010	-13.285	-8,9%	
Banken	10.844	11.053	-209	-1,9%	11.095	-251	-2,3%	
Reiniging	8.335	8.473	-138	-1,6%	8.858	-523	-5,9%	
Uitzendbedrijven	42.336	45.468	-3.132	-6,9%	50.710	-8.374	-16,5%	
Zakelijke dienstverlening	59.710	60.757	-1.047	-1,7%	63.249	-3.539	-5,6%	
Openbaar bestuur	5.479	5.475	4	0,1%	4.787	692	14,5%	
Onderwijs	13.372	13.429	-57	-0,4%	14.104	-732	-5,2%	
Gezondheidszorg, welzijn en cultuur	78.852	79.498	-646	-0,8%	72.476	6.376	8,8%	
Culturele instellingen	5.594	5.783	-189	-3,3%	6.106	-512	-8,4%	
Gezondheidszorg en welzijn	73.258	73.715	-457	-0,6%	66.370	6.888	10,4%	
Onbekende sector	1.071	1.109	-38		1.278	-207		

Lopende WW-uitkeringen naar regio

	2015		mutatie		2014	mutatie 2015/2014	
	mei	apr	abs.	%	mei	abs	%
Totaal	416.337	426.858	-10.521	-2,5%	435.546	-19.209	-4,4%
Provincies							
Groningen	14.872	15.329	-457	-3,0%	15.317	-445	-2,9%
Friesland	17.085	18.026	-941	-5,2%	18.074	-989	-5,5%
Drenthe	13.303	13.826	-523	-3,8%	13.553	-250	-1,8%
Overijssel	29.933	31.073	-1140	-3,7%	32.274	-2.341	-7,3%
Flevoland	11.281	11.648	-367	-3,2%	12.163	-882	-7,3%
Gelderland	51.858	53.247	-1389	-2,6%	54.669	-2.811	-5,1%
Utrecht	28.379	28.890	-511	-1,8%	30.240	-1.861	-6,2%
Noord-Holland	60.441	61.644	-1203	-2,0%	64.762	-4.321	-6,7%
Zuid-Holland	81.438	82.812	-1374	-1,7%	85.892	-4.454	-5,2%
Zeeland	7.842	8.105	-263	-3,2%	7.853	-11	-0,1%
Noord-Brabant	66.538	68.124	-1586	-2,3%	67.705	-1.167	-1,7%
Limburg	29.191	29.953	-762	-2,5%	29.449	-258	-0,9%
Onbekend	4.176	4.181	-5		3.595	581	
Grote gemeenten							
Amsterdam	20.123	20.455	-332	-1,6%	21.988	-1.865	-8,5%
Rotterdam	17.132	17.406	-274	-1,6%	18.828	-1.696	-9,0%
Den Haag	12.171	12.461	-290	-2,3%	12.830	-659	-5,1%
Utrecht	7.367	7.520	-153	-2,0%	7.851	-484	-6,2%
Arbeidsmarktregio							
Drenthe	7.946	8.363	-417	-5,0%	8.168	-222	-2,7%
Friesland	17.085	18.026	-941	-5,2%	18.074	-989	-5,5%
Groningen	18.798	19.319	-521	-2,7%	19.197	-399	-2,1%
IJsselvechtstreek	12.845	13.426	-581	-4,3%	13.774	-929	-6,7%
Stedendriehoek en Noordwest Veluwe	15.519	15.848	-329	-2,1%	15.967	-448	-2,8%
Twente	16.422	17.006	-584	-3,4%	17.754	-1.332	-7,5%
Achterhoek	7.717	7.987	-270	-3,4%	8.389	-672	-8,0%
Food Valley	6.928	7.051	-123	-1,7%	7.318	-390	-5,3%
Midden-Gelderland	11.551	11.893	-342	-2,9%	12.123	-572	-4,7%
Rivierenland	5.321	5.463	-142	-2,6%	5.718	-397	-6,9%
Rijk van Nijmegen	8.510	8.665	-155	-1,8%	8.981	-471	-5,2%
Amersfoort	7.430	7.633	-203	-2,7%	7.942	-512	-6,4%
Flevoland	10.708	11.083	-375	-3,4%	11.586	-878	-7,6%
Gooi- en Vechtstreek	5.693	5.820	-127	-2,2%	6.211	-518	-8,3%
Midden-Utrecht	18.784	19.117	-333	-1,7%	19.965	-1.181	-5,9%
Noord-Holland Noord	12.434	12.714	-280	-2,2%	13.295	-861	-6,5%
Zaanstreek/Waterland	7.245	7.368	-123	-1,7%	7.621	-376	-4,9%
Zuid-Kennemerland	8.056	8.279	-223	-2,7%	8.303	-247	-3,0%
Groot Amsterdam	28.106	28.563	-457	-1,6%	30.534	-2.428	-8,0%
Haaglanden	17.234	17.623	-389	-2,2%	17.967	-733	-4,1%
Holland Rijnland	10.529	10.752	-223	-2,1%	10.826	-297	-2,7%
Midden-Holland	3.819	3.895	-76	-2,0%	3.941	-122	-3,1%
Zuid-Holland Centraal	7.379	7.414	-35	-0,5%	7.570	-191	-2,5%
Drechtsteden	6.111	6.204	-93	-1,5%	6.478	-367	-5,7%
Gorinchem	2.720	2.778	-58	-2,1%	2.856	-136	-4,8%
Rijnmond	33.890	34.397	-507	-1,5%	36.537	-2.647	-7,2%
West-Brabant	19.163	19.597	-434	-2,2%	19.228	-65	-0,3%
Zeeland	7.842	8.105	-263	-3,2%	7.853	-11	-0,1%
Helmond-De Peel	6.621	6.824	-203	-3,0%	6.808	-187	-2,7%
Midden-Brabant	12.539	12.868	-329	-2,6%	12.781	-242	-1,9%
Noordoost-Brabant	15.826	16.215	-389	-2,4%	16.298	-472	-2,9%
Zuidoost-Brabant	12.389	12.620	-231	-1,8%	12.590	-201	-1,6%
Midden-Limburg	5.998	6.162	-164	-2,7%	6.044	-46	-0,8%
Noord-Limburg	8.295	8.558	-263	-3,1%	8.414	-119	-1,4%
Zuid-Limburg	14.708	15.041	-333	-2,2%	14.840	-132	-0,9%
Onbekend	4.176	4.181	-5		3.595	581	

Nieuwe WW-uitkeringen

	jan t/m mei		mutatie	
	2015	2014	abs.	%
Totaal	248.893	265.133	-16.240	-6,1%
Geslacht				
mannen	130.619	145.064	-14.445	-10,0%
vrouwen	118.274	120.069	-1.795	-1,5%
Leeftijd				
15 - 25 jaar	27.151	32.076	-4.925	-15,4%
25 - 35 jaar	71.631	76.842	-5.211	-6,8%
35 - 45 jaar	55.910	61.394	-5.484	-8,9%
45 - 55 jaar	57.015	59.413	-2.398	-4,0%
>= 55 jaar	37.083	35.207	1.876	5,3%
onbekend	103	201	-98	
< 27 jaar	42.435	48.893	-6.458	-13,2%
27-50 jaar	141.756	152.357	-10.601	-7,0%
>=50 jaar	64.599	63.682	917	1,4%
onbekend	103	201	-98	
Maximale duur uitkering				
< 6 maanden	69.340	74.966	-5.626	-7,5%
6 - 12 maanden	40.735	43.532	-2.797	-6,4%
12 - 24 maanden	60.558	64.966	-4.408	-6,8%
>= 2 jaar	78.260	81.669	-3.409	-4,2%
Beroepsrichting				
Agrarische	5.899	5.904	-5	-0,1%
Economisch-administratieve	67.501	71.819	-4.318	-6,0%
Informatica beroepen	5.408	5.845	-437	-7,5%
Medische en paramedische	7.654	7.688	-34	-0,4%
Openbare orde- en veiligheid	2.950	3.326	-376	-11,3%
Pedagogische	6.375	6.931	-556	-8,0%
Sociaal-culturele	17.186	17.221	-35	-0,2%
Technische en industrie	61.868	69.225	-7.357	-10,6%
Transport	21.555	22.666	-1.111	-4,9%
Verzorgende en dienstverlenende	47.642	48.340	-698	-1,4%
Onbekend	4.855	6.168	-1.313	
Sector				
Landbouw en visserij	4.840	4.556	284	6,2%
Industrie, delfstoffen en energie etc	28.209	30.462	-2.253	-7,4%
Grafische industrie	1.211	1.768	-557	-31,5%
Metaal- en technische bedrijven	11.574	13.353	-1.779	-13,3%
Metaalindustrie	2.550	2.936	-386	-13,1%
Bouwnijverheid	8.671	12.590	-3.919	-31,1%
Bouwbedrijf	6.487	9.834	-3.347	-34,0%
Handel	37.000	39.040	-2.040	-5,2%
Detailhandel	15.375	16.343	-968	-5,9%
Grootwinkelbedrijf	7.576	7.193	383	5,3%
Groothandel	14.049	15.504	-1.455	-9,4%
Horeca	9.768	11.236	-1.468	-13,1%
Vervoer en opslag	17.045	15.998	1.047	6,5%
Financiële en zakelijke diensten	89.619	99.468	-9.849	-9,9%
Banken	3.323	4.633	-1.310	-28,3%
Reiniging	4.726	5.476	-750	-13,7%
Uitzendbedrijven	40.440	46.379	-5.939	-12,8%
Zakelijke dienstverlening	34.831	36.058	-1.227	-3,4%
Openbaar bestuur	2.740	2.606	134	5,1%
Onderwijs	5.726	6.399	-673	-10,5%
Gezondheidszorg, welzijn en cultuur	44.334	41.863	2.471	5,9%
Culturele instellingen	3.087	3.352	-265	-7,9%
Gezondheidszorg en welzijn	41.247	38.511	2.736	7,1%
Onbekende sector	941	915	26	

Nieuwe WW-uitkeringen naar regio

	jan t/m mei		mutatie	
	2015	2014	abs.	%
Totaal	248.893	265.133	-16.240	-6,1%
Provincies				
Groningen	9.184	9.864	-680	-6,9%
Friesland	10.517	10.598	-81	-0,8%
Drenthe	8.313	8.849	-536	-6,1%
Overijssel	18.419	19.647	-1.228	-6,3%
Flevoland	6.300	6.836	-536	-7,8%
Gelderland	28.320	32.109	-3.789	-11,8%
Utrecht	15.771	17.328	-1.557	-9,0%
Noord-Holland	34.050	38.283	-4.233	-11,1%
Zuid-Holland	47.493	51.353	-3.860	-7,5%
Zeeland	4.881	4.715	166	3,5%
Noord-Brabant	41.017	39.759	1.258	3,2%
Limburg	17.589	18.905	-1.316	-7,0%
Onbekend	7.039	6.887	152	
Grote gemeenten				
Amsterdam	11.934	13.242	-1.308	-9,9%
Rotterdam	10.450	11.938	-1.488	-12,5%
Den Haag	7.824	8.305	-481	-5,8%
Utrecht	4.783	5.075	-292	-5,8%
Arbeidsmarktregio				
Drenthe	5.219	5.575	-356	-6,4%
Friesland	10.517	10.598	-81	-0,8%
Groningen	11.416	12.186	-770	-6,3%
IJsselvechtstreek	8.250	9.336	-1.086	-11,6%
Stedendriehoek en Noordwest Veluwe	8.728	9.542	-814	-8,5%
Twente	9.890	10.056	-166	-1,7%
Achterhoek	4.158	4.974	-816	-16,4%
Food Valley	3.779	4.355	-576	-13,2%
Midden-Gelderland	6.254	6.915	-661	-9,6%
Rivierenland	2.946	3.448	-502	-14,6%
Rijk van Nijmegen	4.506	5.120	-614	-12,0%
Amersfoort	4.189	4.519	-330	-7,3%
Flevoland	5.956	6.479	-523	-8,1%
Gooi- en Vechtstreek	2.828	3.368	-540	-16,0%
Midden-Utrecht	10.503	11.466	-963	-8,4%
Noord-Holland Noord	7.404	8.305	-901	-10,8%
Zaanstreek/Waterland	3.801	4.403	-602	-13,7%
Zuid-Kennemerland	4.522	4.941	-419	-8,5%
Groot Amsterdam	15.986	17.854	-1.868	-10,5%
Haaglanden	10.762	11.364	-602	-5,3%
Holland Rijnland	5.755	6.291	-536	-8,5%
Midden-Holland	2.053	2.278	-225	-9,9%
Zuid-Holland Centraal	3.951	4.270	-319	-7,5%
Drechtsteden	3.574	3.787	-213	-5,6%
Gorinchem	1.558	1.729	-171	-9,9%
Rijnmond	19.959	21.802	-1.843	-8,5%
West-Brabant	10.824	10.933	-109	-1,0%
Zeeland	4.881	4.715	166	3,5%
Helmond-De Peel	4.543	4.205	338	8,0%
Midden-Brabant	8.012	7.560	452	6,0%
Noordoost-Brabant	9.835	9.434	401	4,3%
Zuidoost-Brabant	7.803	7.627	176	2,3%
Midden-Limburg	3.632	3.743	-111	-3,0%
Noord-Limburg	4.892	5.139	-247	-4,8%
Zuid-Limburg	8.968	9.929	-961	-9,7%
Onbekend	7.039	6.887	152	

Beëindigde WW-uitkeringen

	jan t/m mei		mutatie	
	2015	2014	abs.	%
Totaal	273.388	267.318	6.070	2%
Reden				
maximale duur	89.432	94.152	-4.720	-5%
werkherhvatting	136.233	130.540	5.693	4%
overig	47.723	42.626	5.097	12%
Geslacht				
mannen	155.031	153.743	1.288	1%
vrouwen	118.357	113.575	4.782	4%
Leeftijd				
15 - 25 jaar	29.035	34.011	-4.976	-15%
25 - 35 jaar	79.176	82.374	-3.198	-4%
35 - 45 jaar	63.522	63.374	148	0%
45 - 55 jaar	62.559	55.093	7.466	14%
>= 55 jaar	39.064	32.409	6.655	21%
onbekend	32	57	-25	
< 27 jaar	45.825	52.230	-6.405	-12%
27-50 jaar	158.569	156.960	1.609	1%
>= 50 jaar	68.962	58.071	10.891	19%
onbekend	32	57	-25	
Duur uitkering				
< 6 maanden	172.777	171.722	1.055	1%
6 - 12 maanden	43.840	46.009	-2.169	-5%
12 - 24 maanden	33.311	31.470	1.841	6%
>= 2 jaar	23.460	18.117	5.343	29%
Beroepsrichting				
Agrarische	8.934	8.713	221	3%
Economisch-administratieve	69.801	67.935	1.866	3%
Informatica beroepen	5.444	5.548	-104	-2%
Medische en paramedische	7.355	6.666	689	10%
Openbare orde- en veiligheid	3.082	3.093	-11	0%
Pedagogische	7.786	7.961	-175	-2%
Sociaal-culturele	16.303	15.674	629	4%
Technische en industrie	79.769	77.998	1.771	2%
Transport	24.172	23.417	755	3%
Verzorgende en dienstverlenende	48.079	46.708	1.371	3%
Onbekend	2.663	3.605	-942	
Sector				
Landbouw en visserij	6.945	6.293	652	10%
Industrie, delfstoffen en energie etc	31.328	29.885	1.443	5%
Grafische industrie	1.472	1.490	-18	-1%
Metaal- en technische bedrijven	13.550	13.654	-104	-1%
Metaalindustrie	2.831	2.605	226	9%
Bouwnijverheid	14.826	16.503	-1.677	-10%
Bouwbedrijf	10.715	11.685	-970	-8%
Handel	37.550	37.692	-142	0%
Detailhandel	15.986	15.781	205	1%
Grootwinkelbedrijf	6.842	6.707	135	2%
Groothandel	14.722	15.204	-482	-3%
Horeca	12.249	12.463	-214	-2%
Vervoer en opslag	17.582	14.978	2.604	17%
Financiële en zakelijke diensten	102.245	102.801	-556	-1%
Banken	3.618	3.552	66	2%
Reiniging	4.975	5.131	-156	-3%
Uitzendbedrijven	51.190	53.318	-2.128	-4%
Zakelijke dienstverlening	36.171	34.446	1.725	5%
Openbaar bestuur	2.511	2.343	168	7%
Onderwijs	6.811	7.631	-820	-11%
Gezondheidszorg, welzijn en cultuur	40.312	35.805	4.507	13%
Culturele instellingen	3.898	3.766	132	4%
Gezondheidszorg en welzijn	36.414	32.039	4.375	14%
Onbekende sector	1.029	924	105	

Beëindigde WW-uitkeringen naar regio

	jan t/m mei		mutatie	
	2015	2014	abs.	%
Totaal	273.388	267.318	6.070	2,3%
Provincies				
Groningen	10.386	10.176	210	2,1%
Friesland	13.615	13.182	433	3,3%
Drenthe	9.828	9.531	297	3,1%
Overijssel	21.338	20.468	870	4,3%
Flevoland	7.059	6.987	72	1,0%
Gelderland	31.195	30.481	714	2,3%
Utrecht	16.655	16.608	47	0,3%
Noord-Holland	37.001	37.112	-111	-0,3%
Zuid-Holland	52.723	51.721	1.002	1,9%
Zeeland	5.567	5.095	472	9,3%
Noord-Brabant	41.150	39.345	1.805	4,6%
Limburg	19.945	19.294	651	3,4%
Onbekend	6.926	7.318	-392	
Grote gemeenten				
Amsterdam	12.677	12.742	-65	-0,5%
Rotterdam	11.934	12.205	-271	-2,2%
Den Haag	9.060	8.663	397	4,6%
Utrecht	4.961	4.947	14	0,3%
Arbeidsmarktregio				
Drenthe	6.472	6.309	163	2,6%
Friesland	13.615	13.182	433	3,3%
Groningen	12.794	12.521	273	2,2%
IJsselvechtstreek	9.722	9.258	464	5,0%
Stedendriehoek en Noordwest Veluwe	9.135	8.963	172	1,9%
Twente	11.489	10.998	491	4,5%
Achterhoek	5.116	4.887	229	4,7%
Food Valley	4.026	4.038	-12	-0,3%
Midden-Gelderland	6.711	6.645	66	1,0%
Rivierenland	3.264	3.173	91	2,9%
Rijk van Nijmegen	4.897	4.783	114	2,4%
Amersfoort	4.428	4.329	99	2,3%
Flevoland	6.688	6.665	23	0,3%
Gooi- en Vechtstreek	3.014	3.072	-58	-1,9%
Midden-Utrecht	11.139	11.138	1	0,0%
Noord-Holland Noord	8.427	8.595	-168	-2,0%
Zaanstreek/Waterland	4.091	4.196	-105	-2,5%
Zuid-Kennemerland	4.959	4.799	160	3,3%
Groot Amsterdam	17.046	16.965	81	0,5%
Haaglanden	12.214	11.705	509	4,3%
Holland Rijnland	6.256	6.399	-143	-2,2%
Midden-Holland	2.189	2.236	-47	-2,1%
Zuid-Holland Centraal	4.071	4.103	-32	-0,8%
Drechtsteden	3.961	3.798	163	4,3%
Gorinchem	1.632	1.578	54	3,4%
Rijnmond	22.533	22.036	497	2,3%
West-Brabant	11.328	10.949	379	3,5%
Zeeland	5.567	5.095	472	9,3%
Helmond-De Peel	4.598	4.208	390	9,3%
Midden-Brabant	7.729	7.542	187	2,5%
Noordoost-Brabant	9.678	9.323	355	3,8%
Zuidoost-Brabant	7.817	7.323	494	6,7%
Midden-Limburg	4.038	3.709	329	8,9%
Noord-Limburg	5.753	5.500	253	4,6%
Zuid-Limburg	10.065	9.980	85	0,9%
Onbekend	6.926	7.318	-392	

Beëindigde WW-uitkeringen vanwege werkhervatting, cumulatief

	Beëindigde uitkeringen			Beëindigd door werkhervatting			Aandeel werk	
	2015	2014	% mut.	2015	2014	% mut.	2015	2014
Totaal	273.388	267.318	2%	136.233	130.540	4%	50%	49%
Geslacht								
mannen	155.031	153.743	1%	86.523	83.562	4%	56%	54%
vrouwen	118.357	113.575	4%	49.710	46.978	6%	42%	41%
Leeftijd								
15 - 25 jaar	29.035	34.011	-15%	11.510	12.779	-10%	40%	38%
25 - 35 jaar	79.176	82.374	-4%	40.211	40.262	0%	51%	49%
35 - 45 jaar	63.522	63.374	0%	34.870	34.542	1%	55%	55%
45 - 55 jaar	62.559	55.093	14%	34.472	30.377	13%	55%	55%
>= 55 jaar	39.064	32.409	21%	15.160	12.558	21%	39%	39%
onbekend	32	57		10	22			
< 27 jaar	45.825	52.230	-12%	19.582	21.260	-8%	43%	41%
27-50 jaar	158.569	156.960	1%	85.457	82.800	3%	54%	53%
>= 50 jaar	68.962	58.071	19%	31.184	26.458	18%	45%	46%
onbekend	32	57		10	22			
Duur uitkering								
< 6 maanden	172.777	171.722	1%	104.115	100.225	4%	60%	58%
6 - 12 maanden	43.840	46.009	-5%	20.598	20.913	-2%	47%	45%
12 - 24 maanden	33.311	31.470	6%	9.894	8.408	18%	30%	27%
>= 2 jaar	23.460	18.117	29%	1.626	994	64%	7%	5%
Beroepsrichting								
Agrarische	8.934	8.713	3%	4.925	4.940	0%	55%	57%
Economisch-administratieve	69.801	67.935	3%	33.568	32.803	2%	48%	48%
Informatica beroepen	5.444	5.548	-2%	2.990	3.052	-2%	55%	55%
Medische en paramedische	7.355	6.666	10%	3.578	3.137	14%	49%	47%
Openbare orde- en veiligheid	3.082	3.093	0%	1.130	1.098	3%	37%	35%
Pedagogische	7.786	7.961	-2%	3.792	3.801	0%	49%	48%
Sociaal-culturele	16.303	15.674	4%	7.505	6.966	8%	46%	44%
Technische en industrie	79.769	77.998	2%	48.300	45.711	6%	61%	59%
Transport	24.172	23.417	3%	11.498	10.765	7%	48%	46%
Verzorgende en dienstverlenende	48.079	46.708	3%	17.869	16.820	6%	37%	36%
Onbekend	2.663	3.605		1.078	1.447			
Sector								
Landbouw en visserij	6.945	6.293	10%	3.887	3.718	5%	56%	59%
Industrie, delfstoffen en energie etc.	31.328	29.885	5%	16.718	15.786	6%	53%	53%
Grafische industrie	1.472	1.490	-1%	621	653	-5%	42%	44%
Metaal- en technische bedrijven	13.550	13.654	-1%	7.831	7.871	-1%	58%	58%
Metaalindustrie	2.831	2.605	9%	1.644	1.450	13%	58%	58%
Bouwnijverheid	14.826	16.503	-10%	10.556	11.861	-11%	71%	72%
Bouwbedrijf	10.715	11.685	-8%	7.297	8.088	-10%	68%	69%
Handel	37.550	37.692	0%	16.107	16.474	-2%	43%	44%
Detailhandel	15.986	15.781	1%	6.439	6.450	0%	40%	41%
Grootwinkelbedrijf	6.842	6.707	2%	2.484	2.355	5%	36%	35%
Groothandel	14.722	15.204	-3%	7.184	7.669	-6%	49%	50%
Horeca	12.249	12.463	-2%	5.271	5.285	0%	43%	42%
Vervoer en opslag	17.582	14.978	17%	7.937	6.820	16%	45%	46%
Financiële en zakelijke diensten	102.245	102.801	-1%	54.234	51.257	6%	53%	50%
Banken	3.618	3.552	2%	1.623	1.612	1%	45%	45%
Reiniging	4.975	5.131	-3%	1.443	1.360	6%	29%	27%
Uitzendbedrijven	51.190	53.318	-4%	30.094	28.449	6%	59%	53%
Zakelijke dienstverlening	36.171	34.446	5%	18.716	17.483	7%	52%	51%
Openbaar bestuur	2.511	2.343	7%	880	882	0%	35%	38%
Onderwijs	6.811	7.631	-11%	3.259	3.495	-7%	48%	46%
Gezondheidszorg, welzijn en cultuur	40.312	35.805	13%	16.859	14.510	16%	42%	41%
Culturele instellingen	3.898	3.766	4%	2.080	1.985	5%	53%	53%
Gezondheidszorg en welzijn	36.414	32.039	14%	14.779	12.525	18%	41%	39%
Onbekende sector	1.029	924		525	452			
Provincies								
Groningen	10.386	10.176	2%	5.741	5.437	6%	55%	53%
Friesland	13.615	13.182	3%	8.234	7.887	4%	60%	60%
Drenthe	9.828	9.531	3%	6.033	5.667	6%	61%	59%
Overijssel	21.338	20.468	4%	12.134	11.264	8%	57%	55%
Flevoland	7.059	6.987	1%	3.255	2.975	9%	46%	43%
Gelderland	31.195	30.481	2%	15.854	15.401	3%	51%	51%
Utrecht	16.655	16.608	0%	7.868	7.711	2%	47%	46%
Noord-Holland	37.001	37.112	0%	16.417	16.146	2%	44%	44%
Zuid-Holland	52.723	51.721	2%	23.806	23.124	3%	45%	45%
Zeeland	5.567	5.095	9%	2.784	2.514	11%	50%	49%
Noord-Brabant	41.150	39.345	5%	21.398	20.070	7%	52%	51%
Limburg	19.945	19.294	3%	10.783	10.248	5%	54%	53%
Onbekend	6.926	7.318		1.926	2.096			
Grote gemeenten								
Amsterdam	12.677	12.742	-1%	4.807	4.547	6%	38%	36%
Rotterdam	11.934	12.205	-2%	5.133	4.988	3%	43%	41%
Den Haag	9.060	8.663	5%	3.610	3.397	6%	40%	39%
Utrecht	4.961	4.947	0%	2.226	2.166	3%	45%	44%

Beëindigde WW-uitkeringen vanwege bereiken maximale uitkeringsduur, cumulatief

	Beëindigde uitkeringen			Beëindigd vanwege max. duur			Aandeel max. duur	
	2015	2014	% mut.	2015	2014	% mut.	2015	2014
Totaal	273.388	267.318	2%	89.432	94.152	-5%	33%	35%
Geslacht								
mannen	155.031	153.743	1%	44.937	48.955	-8%	29%	32%
vrouwen	118.357	113.575	4%	44.495	45.197	-2%	38%	40%
Leeftijd								
15 - 25 jaar	29.035	34.011	-15%	14.383	18.098	-21%	50%	53%
25 - 35 jaar	79.176	82.374	-4%	27.413	31.086	-12%	35%	38%
35 - 45 jaar	63.522	63.374	0%	18.710	19.168	-2%	29%	30%
45 - 55 jaar	62.559	55.093	14%	16.625	14.912	11%	27%	27%
>= 55 jaar	39.064	32.409	21%	12.286	10.864	13%	31%	34%
onbekend	32	57		15	24			
< 27 jaar	45.825	52.230	-12%	20.974	25.738	-19%	46%	49%
27-50 jaar	158.569	156.960	1%	48.150	50.681	-5%	30%	32%
>= 50 jaar	68.962	58.071	19%	20.293	17.709	15%	29%	30%
onbekend	32	57		15	24			
Duur uitkering								
< 6 maanden	172.777	171.722	1%	44.767	49.580	-10%	26%	29%
6 - 12 maanden	43.840	46.009	-5%	11.664	13.782	-15%	27%	30%
12 - 24 maanden	33.311	31.470	6%	14.578	15.862	-8%	44%	50%
>= 2 jaar	23.460	18.117	29%	18.423	14.928	23%	79%	82%
Beroepsrichting								
Agrarische	8.934	8.713	3%	2.823	2.769	2%	32%	32%
Economisch-administratieve	69.801	67.935	3%	23.944	23.957	0%	34%	35%
Informatica beroepen	5.444	5.548	-2%	1.682	1.813	-7%	31%	33%
Medische en paramedische	7.355	6.666	10%	2.233	2.270	-2%	30%	34%
Openbare orde- en veiligheid	3.082	3.093	0%	1.284	1.435	-11%	42%	46%
Pedagogische	7.786	7.961	-2%	2.471	2.681	-8%	32%	34%
Sociaal-culturele	16.303	15.674	4%	5.751	5.979	-4%	35%	38%
Technische en industrie	79.769	77.998	2%	20.356	22.126	-8%	26%	28%
Transport	24.172	23.417	3%	7.921	8.648	-8%	33%	37%
Verzorgende en dienstverlenende	48.079	46.708	3%	19.905	20.878	-5%	41%	45%
Onbekend	2.663	3.605		1.062	1.596			
Sector								
Landbouw en visserij	6.945	6.293	10%	2.136	1.903	12%	31%	30%
Industrie, delfstoffen en energie etc.	31.328	29.885	5%	8.802	9.085	-3%	28%	30%
Grafische industrie	1.472	1.490	-1%	526	575	-9%	36%	39%
Metaal- en technische bedrijven	13.550	13.654	-1%	3.407	3.674	-7%	25%	27%
Metaalindustrie	2.831	2.605	9%	669	692	-3%	24%	27%
Bouwnijverheid	14.826	16.503	-10%	2.357	2.749	-14%	16%	17%
Bouwbedrijf	10.715	11.685	-8%	1.883	2.078	-9%	18%	18%
Handel	37.550	37.692	0%	14.313	14.850	-4%	38%	39%
Detailhandel	15.986	15.781	1%	6.378	6.447	-1%	40%	41%
Grootwinkelbedrijf	6.842	6.707	2%	3.108	3.353	-7%	45%	50%
Groothandel	14.722	15.204	-3%	4.827	5.050	-4%	33%	33%
Horeca	12.249	12.463	-2%	4.872	5.196	-6%	40%	42%
Vervoer en opslag	17.582	14.978	17%	6.091	5.499	11%	35%	37%
Financiële en zakelijke diensten	102.245	102.801	-1%	32.560	36.767	-11%	32%	36%
Banken	3.618	3.552	2%	1.292	1.328	-3%	36%	37%
Reiniging	4.975	5.131	-3%	2.417	2.753	-12%	49%	54%
Uitzendbedrijven	51.190	53.318	-4%	14.708	18.332	-20%	29%	34%
Zakelijke dienstverlening	36.171	34.446	5%	11.583	11.559	0%	32%	34%
Openbaar bestuur	2.511	2.343	7%	1.131	1.059	7%	45%	45%
Onderwijs	6.811	7.631	-11%	2.347	2.753	-15%	34%	36%
Gezondheidszorg, welzijn en cultuur	40.312	35.805	13%	14.472	13.965	4%	36%	39%
Culturele instellingen	3.898	3.766	4%	1.154	1.136	2%	30%	30%
Gezondheidszorg en welzijn	36.414	32.039	14%	13.318	12.829	4%	37%	40%
Onbekende sector	1.029	924		351	326			
Provincies								
Groningen	10.386	10.176	2%	3.144	3.318	-5%	30%	33%
Friesland	13.615	13.182	3%	3.631	3.667	-1%	27%	28%
Drenthe	9.828	9.531	3%	2.475	2.592	-5%	25%	27%
Overijssel	21.338	20.468	4%	5.854	6.401	-9%	27%	31%
Flevoland	7.059	6.987	1%	2.485	2.718	-9%	35%	39%
Gelderland	31.195	30.481	2%	9.626	10.063	-4%	31%	33%
Utrecht	16.655	16.608	0%	5.576	5.828	-4%	33%	35%
Noord-Holland	37.001	37.112	0%	13.526	14.277	-5%	37%	38%
Zuid-Holland	52.723	51.721	2%	19.786	20.584	-4%	38%	40%
Zeeland	5.567	5.095	9%	1.731	1.664	4%	31%	33%
Noord-Brabant	41.150	39.345	5%	12.455	12.738	-2%	30%	32%
Limburg	19.945	19.294	3%	5.671	6.246	-9%	28%	32%
Onbekend	6.926	7.318		3.472	4.056			
Grote gemeenten								
Amsterdam	12.677	12.742	-1%	5.543	5.863	-5%	44%	46%
Rotterdam	11.934	12.205	-2%	4.714	5.225	-10%	40%	43%
Den Haag	9.060	8.663	5%	4.135	4.062	2%	46%	47%
Utrecht	4.961	4.947	0%	1.764	1.907	-7%	36%	39%

Toelichting WW/NWW/WBB

UWV ziet de WW-informatie als een belangrijke factor om inzicht te krijgen in de dynamiek op de arbeidsmarkt. Daarentegen beschouwt UWV de cijfers m.b.t. de bij UWV geregistreerde niet-werkende werkzoekenden (NWW) primair als een administratief gegeven. Deze cijfers worden in sterke mate bepaald door registratieprocessen van UWV en gemeenten. De cijfers die UWV presenteert mogen overigens niet worden verward met de officiële werkloosheidscijfers, zoals deze door het CBS worden gepresenteerd.

WW

Bij de WW-uitkeringen wordt onderscheid gemaakt tussen 4 en 5 weekse verslagperiodes. Beëindigde WW-uitkeringen naar sector hebben betrekking op de sector van instroom. De WW-cijfers in de Nieuwsflits hebben betrekking op het aantal WW-uitkeringen en niet op het aantal personen met een WW-uitkering. Een persoon kan tegelijkertijd meerdere WW-uitkeringen hebben.

Niet-werkende werkzoekenden (NWW) en werkloze beroepsbevolking (WBB)

UWV WERKbedrijf publiceert cijfers over niet-werkende werkzoekenden (NWW) op de website www.werk.nl. De cijfers over NWW verschillen van samenstelling met de werkloze beroepsbevolking (WBB) die het CBS publiceert. Enerzijds staan niet alle werklozen ingeschreven bij UWV WERKbedrijf, dit betreft vooral personen zonder recht op een uitkering zoals jongeren en herintreders. Anderzijds staan er personen bij UWV ingeschreven die niet tot de werkloze beroepsbevolking horen. Dit betreft met name personen die niet direct beschikbaar zijn voor de arbeidsmarkt bijvoorbeeld omdat zij een opleiding of cursus volgen. Dit geldt ook voor personen die niet actief naar werk zoeken.

Een ander verschil is de wijze waarop beide cijfers tot stand komen: het NWW-cijfer komt voort uit de registratie van werkzoekenden door UWV, het WBB-cijfer van CBS komt tot stand door een enquête onder de beroepsbevolking.

Met ingang van januari 2015 zijn CBS en UWV overgestapt op een nieuwe definitie voor WBB en NWW. In plaats van de nationale definitie wordt voortaan de internationale (ILO) definitie voor zowel WBB als NWW gehanteerd.

Definities NWW en WBB m.i.v. januari 2015

- Niet-werkende werkzoekenden (NWW): bij UWV ingeschreven werkzoekenden van 15 t/m 74 jaar zonder werk of minder dan 1 uur per week werkzaam.
- Werkloze beroepsbevolking (WBB): personen van 15 t/m 74 jaar zonder werk of minder dan 1 uur per week werkzaam, die binnen 2 weken beschikbaar zijn voor de arbeidsmarkt en de afgelopen 4 weken naar werk hebben gezocht.

Betere ontsluiting arbeidsmarktinformatie

Op de UWV website werk.nl/arbeidsmarktinformatie vindt u actuele arbeidsmarktinformatie per regio en per sector. Ook geeft UWV er een integraal beeld van vraag, aanbod en knelpunten op de arbeidsmarkt. Met deze informatie krijgt u een goed beeld van het aantal werkzoekenden binnen uw eigen gemeente. Of u ziet in één oogopslag waar u geschikte medewerkers vindt.

De arbeidsmarktinformatie van UWV is ook beschikbaar op smartphone en tablet, onder de naam AMI mobiel. AMI mobiel biedt een overzicht van vraag en aanbod op de landelijke en de regionale arbeidsmarkt. AMI staat voor ArbeidsMarktInformatie. U ziet de recente ontwikkeling van het aantal bij UWV geregistreerde werkzoekenden voor 35 arbeidsmarktregio's en voor alle gemeenten in Nederland. Voor de arbeidsmarktregio's is een uitsplitsing naar tien beroepsgroepen mogelijk. Ook biedt AMI mobiel een beeld van alle bij UWV bekende openstaande vacatures, zowel landelijk als voor de 35 arbeidsmarktregio's. Ook hier uitgesplitst naar tien beroepsgroepen. U vindt AMI mobiel via: <https://mobile.arbeidsmarkt cijfers.nl> of via deze qr-code:



Disclaimer

Het aantal niet-werkende werkzoekenden ingeschreven bij UWV WERKbedrijf bestaat zowel uit personen met een uitkering (zoals WW of WBB) als uit personen zonder uitkering.

