

# Nieuwsflits Arbeidsmarkt

Oktober 2014



werken aan perspectief

---

# Inhoudsopgave

<b>WW-uitkeringen</b>	<b>2</b>
<b>Ingediende vacatures UWV</b>	<b>5</b>
<b>Ingediende ontslagaanvragen en verleende ontslagvergunningen</b>	<b>6</b>
<b>Statistische bijlage</b>	<b>7</b>
<b>Toelichting NWW/WW/WBB</b>	<b>15</b>

## Colofon

De Nieuwsflits Arbeidsmarkt geeft maandelijks de feiten van de arbeidsmarkt over de voorafgaande periode. De Nieuwsflits omvat:

- Stand- en stroomcijfers van WW-uitkeringen naar sector, leeftijd, duur, geslacht en regio
- Bij UWV ingediende vacatures
- Bij UWV ingediende ontslagaanvragen en door UWV verleende ontslagvergunningen

De Nieuwsflits Arbeidsmarkt is een uitgave van de afdeling Arbeidsmarktinformatie en -advies van UWV.

Alles uit deze uitgave mag worden overgenomen, echter uitsluitend met bronvermelding.

# WW-uitkeringen

## WW-uitkeringen<sup>1</sup>

	2014		mutatie		2013	2014/2013
	okt	sep	aantal	%	okt	% mutatie
Nieuw	55.238	40.915	14.323	35,0%	58.153	-5,0%
Lopend	419.429	419.889	-460	-0,1%	408.201	2,8%
Beëindigd	55.698	51.426	4.272	8,3%	50.322	10,7%
-vanwege max. duur	17.290	14.095	3.195	22,7%	17.306	-0,1%
-vanwege werkhervatting	27.262	27.975	-713	-2,5%	24.297	12,2%
-overige redenen	11.146	9.356	1.790	19,1%	8.719	27,8%

### Lopende WW-uitkeringen vrijwel onveranderd

Het aantal lopende WW-uitkeringen komt in oktober 2014 uit op 419.400, dat is vrijwel evenveel als in september. In oktober vorig jaar nam het aantal uitkeringen vergeleken met september nog met 2 procent toe.

#### Meer uitkeringen aan jongeren

Het aantal lopende uitkeringen aan jongeren tot 25 jaar nam in oktober 2,9 procent toe tot 15.100. Ook het aantal uitkeringen aan 55-plussers nam toe met 0,7 procent tot 124.800. Bij de overige leeftijdsgroepen nam het aantal uitkeringen in oktober dit jaar af, waarbij de sterkste daling (-1,1%) zich voor deed onder 35-45 jarigen. In oktober vorig jaar steeg het aantal uitkeringen voor alle leeftijdsgroepen, waarbij ook toen de jongeren tot 25 jaar relatief de sterkste toename vertoonden (+4,1%).

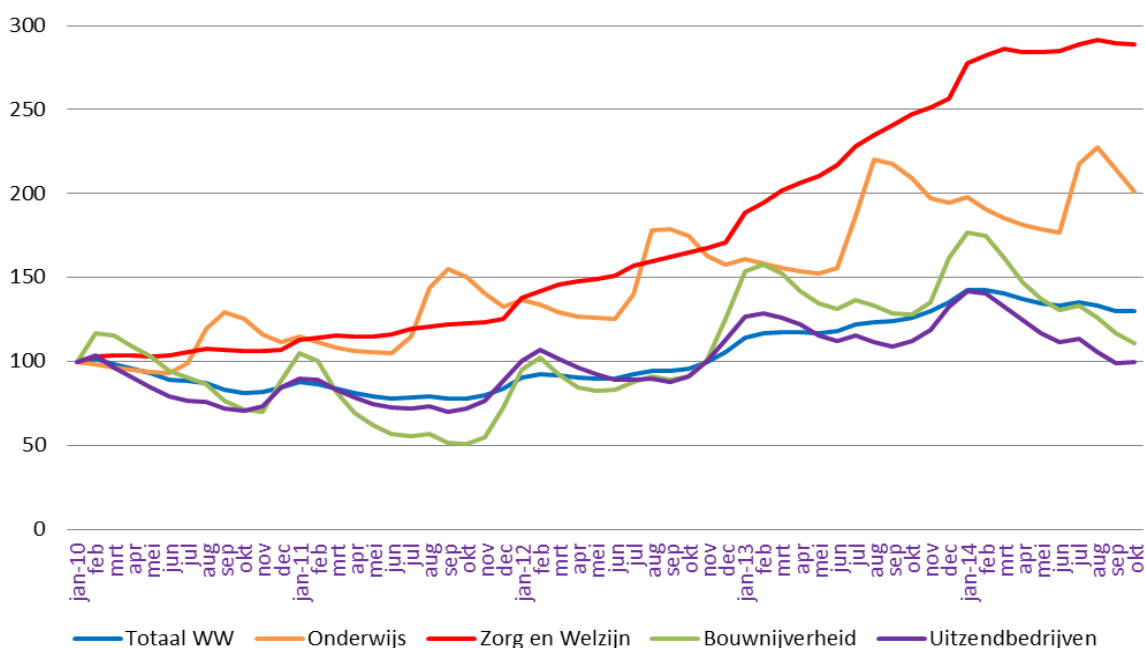
De toename bij jongeren tot 25 jaar kan grotendeels verklaard worden door de stijging vanuit seizoengevoelige sectoren als landbouw (+8,4%) en horeca (+5,9%), waar jongeren sterk vertegenwoordigd zijn. Zoals gebruikelijk na de zomermaanden (begin nieuwe schooljaar) nam het aantal lopende WW-uitkeringen vanuit de sector onderwijs, in oktober dit jaar vergeleken met september, flink af (-6,1%).

#### Veel minder uitkeringen vanuit bouwnijverheid en uitzendbedrijven dan vorig jaar

Vergeleken met een jaar geleden nam het aantal lopende uitkeringen toe met 2,8 procent. Het aantal uitkeringen aan jongeren tot 25 jaar ligt 17 procent onder het niveau van oktober vorig jaar. Aan 55-plussers verstrekte UWV juist veel meer uitkeringen (+18%). Debet aan de forse toename bij 55-plussers zijn vooral de sectoren openbaar bestuur (+18%), zorg&welzijn (+17%) en banken (16%), waar het aantal uitkeringen in oktober dit jaar bovengemiddeld toenam. Vanuit de bouwnijverheid (-13%) en de uitzendbedrijven (-11%) nam het aantal lopende uitkeringen vergeleken met oktober vorig jaar flink af. Naar Arbeidsmarktregio bekeken laat Flevoland (-3,1%) de sterkste afname zien van het aantal lopende WW-uitkeringen. Dat is in deze regio vooral te danken aan de uitzendbedrijven, met een meer dan gemiddelde daling van het aantal uitkeringen (-17%).

<sup>1</sup> Bij de WW-uitkeringen wordt onderscheid gemaakt tussen 4 en 5 weekse verslagperiodes. In 2014 zijn januari, mei, juli en oktober 5 weekse periodes. In 2013 waren dat januari, mei, augustus en oktober.

## Ontwikkeling lopende WW-uitkeringen (indexcijfers jan 2010=100)



	jan t/m okt		mutatie		aandeel	
	2014	2013	abs	%	2014	2013
Nieuw	500.126	508.181	-8.055	-1,6%		
Beëindigd	518.428	440.167	78.261	17,8%	100%	100%
-max duur	172.881	157.196	15.685	10,0%	33%	36%
-werkherhvatting	254.775	213.356	41.419	19,4%	49%	48%
-overige redenen	90.772	69.615	21.157	30,4%	18%	16%

### In 2014 minder nieuwe WW-uitkeringen verstrekt aan mannen

Er werden in de periode januari t/m oktober van dit jaar 500.100 nieuwe WW-uitkeringen verstrekt, 1,6 procent minder dan in dezelfde periode van 2013. Aan mannen werden minder uitkeringen (-4,3%) verstrekt in 2014 en aan vrouwen juist meer (+1,8%). Ook naar leeftijd lopen de ontwikkelingen uiteen. Zo werden aan jongeren tot 25 jaar in 2014 8,6 procent minder uitkeringen verstrekt en aan 55-plussers 5,4 procent meer. Bij de sectoren registreerde UWV een daling van ruim een kwart vanuit de bouwnijverheid terwijl de sectoren vervoer&opslag (+17,4%), landbouw (+12,5%), openbaar bestuur (+11,1%) en zorg&welzijn (+10,4%) flinke stijgingen lieten zien.

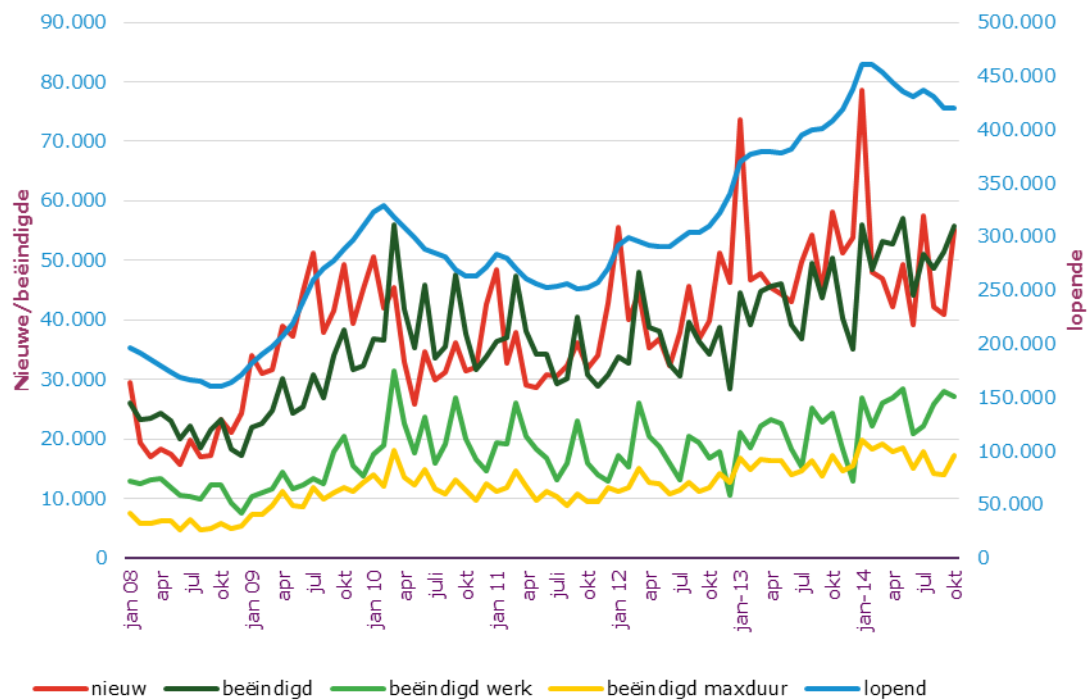
### Meer uitkeringen zorg&welzijn beëindigd vanwege werkherhvatting dan in 2013

In de periode januari t/m oktober 2014 werden er 518.400 uitkeringen beëindigd, dat is 78.300 (18%) meer dan in dezelfde periode van 2013

Er werden in 2014 254.800 uitkeringen beëindigd vanwege werkherhvatting, 19 procent meer dan in 2013. Meer dan gemiddeld was dit het geval voor personen afkomstig uit de sector zorg&welzijn, waar 40 procent meer uitkeringen vanwege werk werden beëindigd. Vooral van 55-plussers afkomstig uit deze sector werden dit jaar veel meer uitkeringen (+50%) vanwege werkherhvatting beëindigd dan vorig jaar.

Het aantal uitkeringen dat beëindigd werd vanwege het bereiken van de maximale uitkeringsduur nam in 2014 toe met 10 procent tot 172.900.

## Nieuwe, lopende en beëindigde ww-uitkeringen



	Lopende		Nieuwe		Beëindigde		Beëindigd werk	
	aantal	mutatie	aantal	mutatie	aantal	mutatie	aantal	mutatie
jan-12	291.642		55.543		33.861		17.293	
feb	298.923	2,5%	40.012	-28,0%	32.731	-3,3%	15.403	-10,9%
mrt	295.609	-1,1%	44.683	11,7%	47.997	46,6%	26.065	69,2%
apr	292.141	-1,2%	35.350	-20,9%	38.818	-19,1%	20.515	-21,3%
mei	290.909	-0,4%	36.833	4,2%	38.065	-1,9%	18.709	-8,8%
juni	290.615	-0,1%	32.297	-12,3%	32.591	-14,4%	16.050	-14,2%
jul	298.005	2,5%	37.895	17,3%	30.505	-6,4%	13.284	-17,2%
aug	304.038	2,0%	45.742	20,7%	39.709	30,2%	20.403	53,6%
sep	304.369	0,1%	36.765	-19,6%	36.434	-8,2%	19.466	-4,6%
okt	309.871	1,8%	39.843	8,4%	34.341	-5,7%	16.879	-13,3%
nov	322.339	4,0%	51.205	28,5%	38.737	12,8%	17.947	6,3%
dec	340.187	5,5%	46.302	-9,6%	28.454	-26,5%	10.577	-41,1%
jan-13	369.279	8,6%	73.717	59,2%	44.625	56,8%	21.043	99,0%
feb	376.687	2,0%	46.726	-36,6%	39.318	-11,9%	18.455	-12,3%
mrt	379.697	0,8%	47.870	2,4%	44.860	14,1%	22.166	20,1%
apr	379.515	0,0%	45.388	-5,2%	45.570	1,6%	23.206	4,7%
mei	377.770	-0,5%	44.372	-2,2%	46.117	1,2%	22.553	-2,8%
juni	381.555	1,0%	43.046	-3,0%	39.261	-14,9%	18.413	-18,4%
jul	394.578	3,4%	49.768	15,6%	36.745	-6,4%	15.268	-17,1%
aug	399.321	1,2%	54.267	9,0%	49.524	34,8%	25.184	64,9%
sep	400.370	0,3%	44.874	-17,3%	43.825	-11,5%	22.771	-9,6%
okt	408.201	2,0%	58.153	29,6%	50.322	14,8%	24.297	6,7%
nov	419.065	2,7%	51.174	-12,0%	40.310	-19,9%	18.450	-24,1%
dec	437.731	4,5%	53.870	5,3%	35.204	-12,7%	12.993	-29,6%
jan-14	460.491	5,2%	78.700	46,1%	55.940	58,9%	26.915	107,2%
feb	460.070	-0,1%	48.076	-38,9%	48.497	-13,3%	22.119	-17,8%
mrt	453.830	-1,4%	46.861	-2,5%	53.101	9,5%	26.036	17,7%
apr	443.297	-2,3%	42.215	-9,9%	52.748	-0,7%	26.940	3,5%
mei	435.546	-1,7%	49.281	16,7%	57.032	8,1%	28.530	5,9%
juni	430.582	-1,1%	39.255	-20,3%	44.219	-22,5%	20.896	-26,8%
jul	436.957	1,5%	57.446	46,3%	51.071	15,5%	22.230	6,4%
aug	430.400	-1,5%	42.139	-26,6%	48.696	-4,7%	25.872	16,4%
sep	419.889	-2,4%	40.915	-2,9%	51.426	5,6%	27.975	8,1%
okt	419.429	-0,1%	55.238	35,0%	55.698	8,3%	27.262	-2,5%

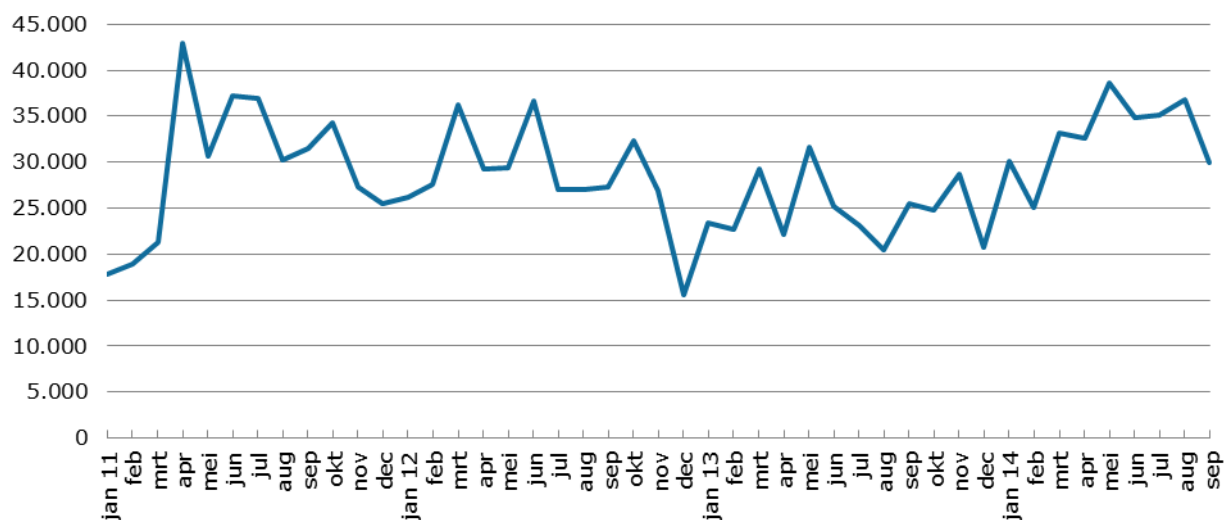
# Bij UWV ingediende vacatures

## Veel meer vacatures ingediend bij UWV voor informatica beroepen

Bij UWV werden in 2014 (t/m oktober) 331.100 vacatures ingediend, eenderde meer dan in dezelfde periode van 2013. Het aantal vacatures voor informatica-beroepen is t.o.v. vorig jaar ruim verdubbeld. Voor (para)medische beroepen en agrarische beroepen nam het aantal vacatures minder dan gemiddeld toe.

	jan t/m okt		Mutatie	
	2014	2013	aantal	%
Agrarische beroepen	5.542	5.191	351	6,8%
Economisch-administratieve beroepen	71.254	57.522	13.732	23,9%
Informatica beroepen	24.594	10.455	14.139	135,2%
Medische en paramedische beroepen	4.956	4.827	129	2,7%
Openbare orde- en veiligheidsberoepen	4.220	3.735	485	13,0%
Pedagogische beroepen	2.103	1.773	330	18,6%
Sociaal-culturele beroepen	6.554	4.991	1.563	31,3%
Technische en industrieberoepen	147.762	110.792	36.970	33,4%
Transportberoepen	27.071	17.132	9.939	58,0%
Verzorgende en dienstverlenende beroepen	37.067	32.083	4.984	15,5%
Onbekend	18	9	9	
<b>Totaal</b>	<b>331.141</b>	<b>248.510</b>	<b>82.631</b>	<b>33,3%</b>

## Bij UWV ingediende vacatures



# Ingediende ontslagaanvragen en verleende ontslagvergunningen

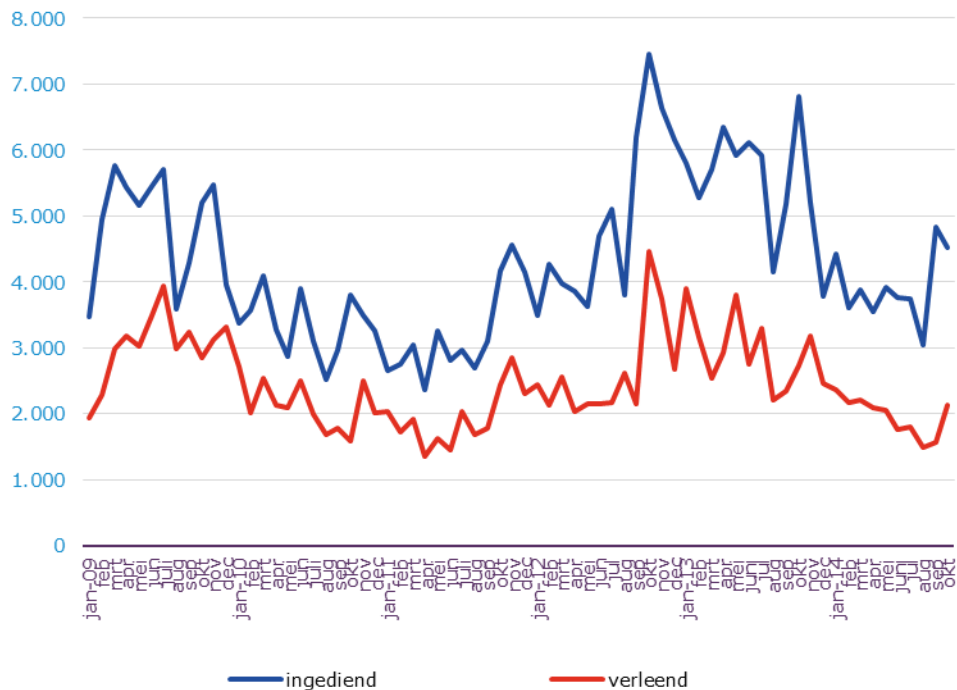
## Daling ingediende ontslagaanvragen en verleende -vergunningen

Er werden in 2014 (t/m oktober) 39.300 ontslagaanvragen ingediend bij UWV, 31 procent minder dan in dezelfde periode een jaar geleden.

Dit jaar (t/m oktober) werden er 19.600 ontslagvergunningen verleend, 34 procent minder dan in 2013. De meeste ontslagvergunningen (80%) werden verleend vanwege bedrijfseconomische redenen. Het aantal verleende ontslagvergunningen vanwege bedrijfseconomische redenen nam vergeleken met een jaar geleden met 38 procent af.

	jan t/m okt			aandeel	
	2014	2013	% mut.	2014	2013
<b>Verleend</b>					
-bedrijfseconomisch	15.647	25.044	-38%	80%	85%
-arbeidsongeschiktheid	3.178	3.668	-13%	16%	12%
-andere redenen	812	920	-12%	4%	3%
<b>totaal</b>	<b>19.637</b>	<b>29.632</b>	<b>-34%</b>	<b>100%</b>	<b>100%</b>
<b>Ingediend</b>	<b>39.286</b>	<b>57.244</b>	<b>-31%</b>		

## Ingediende ontslagaanvragen en verleende ontslagvergunningen



# Statistische bijlage

## Lopende WW-uitkeringen

	2014		mutatie		2013	mutatie 2014 / 2013	
	okt	sep	abs.	%	okt	abs	%
<b>Totaal</b>	<b>419.429</b>	<b>419.889</b>	<b>-460</b>	<b>-0,1%</b>	<b>408.201</b>	<b>11.228</b>	<b>3%</b>
<b>Geslacht</b>							
mannen	215.016	215.708	-692	-0,3%	216.480	-1.464	-1%
vrouwen	204.413	204.181	232	0,1%	191.721	12.692	7%
<b>Leeftijd</b>							
15 - 25 jaar	15.139	14.711	428	2,9%	18.186	-3.047	-17%
25 - 35 jaar	64.294	64.641	-347	-0,5%	70.417	-6.123	-9%
35 - 45 jaar	89.002	90.034	-1.032	-1,1%	94.533	-5.531	-6%
45 - 55 jaar	126.146	126.471	-325	-0,3%	118.886	7.260	6%
>= 55 jaar	124.840	124.022	818	0,7%	106.147	18.693	18%
onbekend	8	10	-2		32	-24	
>= 50 jaar	191.153	190.288	865	0,5%	167.226	23.927	14%
<b>Verstreken duur uitkering</b>							
< 6 maanden	188.417	186.673	1.744	0,9%	197.350	-8.933	-5%
6 - 12 maanden	97.024	99.477	-2.453	-2,5%	103.122	-6.098	-6%
12 - 24 maanden	99.067	99.434	-367	-0,4%	81.490	17.577	22%
>= 2 jaar	34.921	34.305	616	1,8%	26.239	8.682	33%
<b>Opleidingsniveau</b>							
basisopleiding	38.115	38.270	-155	-0,4%			
vmb/mbo alg/mbo 1	106.323	106.382	-59	-0,1%			
vwo/havo	12.663	12.511	152	1,2%			
mbo 2 t/m 4	147.715	146.922	793	0,5%			
hbo	82.500	83.272	-772	-0,9%			
wo	29.113	29.501	-388	-1,3%			
onbekend	3.000	3.031	-31				
<b>Beroepsrichting</b>							
Agrarische	7.685	6.893	792	11,5%	7.508	177	2%
Economisch-administratieve	135.886	135.777	109	0,1%	130.701	5185	4%
Informatica beroepen	9.951	10.028	-77	-0,8%	9.807	144	1%
Medische en paramedische	12.009	11.974	35	0,3%	10.870	1139	10%
Openbare orde- en veiligheid	5.037	5.071	-34	-0,7%	4.823	214	4%
Pedagogische	16.888	17.986	-1.098	-6,1%	16.827	61	0%
Sociaal-culturele	28.978	29.237	-259	-0,9%	28.044	934	3%
Technische en industrie	87.086	88.495	-1.409	-1,6%	90.501	-3415	-4%
Transport	33.989	33.545	444	1,3%	33.113	876	3%
Verzorgende en dienstverlenende	79.033	77.986	1.047	1,3%	72.714	6319	9%
Onbekend	2.887	2.897	-10		3.293	-406	
<b>Sector</b>							
Landbouw en visserij	5.568	5.138	430	8,4%	5.038	530	11%
Industrie, delfstoffen en energie etc	55.644	55.700	-56	-0,1%	54.351	1.293	2%
Grafische industrie	4.045	4.054	-9	-0,2%	3.812	233	6%
Metaal- en technische bedrijven	21.775	21.966	-191	-0,9%	21.851	-76	0%
Metaalindustrie	5.199	5.249	-50	-1,0%	4.858	341	7%
Bouwnijverheid	17.966	18.916	-950	-5,0%	20.663	-2.697	-13%
Bouwbedrijf	14.771	15.664	-893	-5,7%	17.025	-2.254	-13%
Handel	65.195	64.929	266	0,4%	64.239	956	1%
Detailhandel	27.734	27.520	214	0,8%	26.786	948	4%
Grootwinkelbedrijf	8.990	8.966	24	0,3%	9.113	-123	-1%
Groothandel	28.471	28.443	28	0,1%	28.340	131	0%
Horeca	15.619	14.754	865	5,9%	14.878	741	5%
Vervoer en opslag	24.550	24.036	514	2,1%	21.526	3.024	14%
Financiële en zakelijke diensten	139.507	139.821	-314	-0,2%	141.655	-2.148	-2%
Banken	11.086	11.007	79	0,7%	9.583	1.503	16%
Reiniging	8.352	8.381	-29	-0,3%	7.971	381	5%
Uitzendbedrijven	43.373	43.068	305	0,7%	48.604	-5.231	-11%
Zakelijke dienstverlening	61.203	61.715	-512	-0,8%	60.357	846	1%
Openbaar bestuur	5.280	5.335	-55	-1,0%	4.472	808	18%
Onderwijs	15.844	16.877	-1.033	-6,1%	16.468	-624	-4%
Gezondheidszorg, welzijn en cultuur	73.110	73.219	-109	-0,1%	63.616	9.494	15%
Culturele instellingen	5.636	5.699	-63	-1,1%	5.869	-233	-4%
Gezondheidszorg en welzijn	67.474	67.520	-46	-0,1%	57.747	9.727	17%
Onbekende sector	1.146	1.164	-18		1.295	-149	



## Lopende WW-uitkeringen naar regio

	2014		mutatie		2013	mutatie 2014/2013	
	okt	sep	abs.	%	okt	abs	%
<b>Totaal</b>	<b>419.429</b>	<b>419.889</b>	<b>-460</b>	<b>-0,1%</b>	<b>408.201</b>	<b>11.228</b>	<b>2,8%</b>
<b>Provincies</b>							
Groningen	14.551	14.806	-255	-1,7%	13.953	598	4,3%
Friesland	17.429	17.207	222	1,3%	17.780	-351	-2,0%
Drenthe	12.701	12.798	-97	-0,8%	12.243	458	3,7%
Overijssel	30.237	30.608	-371	-1,2%	30.031	206	0,7%
Flevoland	11.425	11.621	-196	-1,7%	11.727	-302	-2,6%
Gelderland	52.580	52.779	-199	-0,4%	49.324	3.256	6,6%
Utrecht	28.627	29.227	-600	-2,1%	28.440	187	0,7%
Noord-Holland	62.831	61.958	873	1,4%	61.405	1.426	2,3%
Zuid-Holland	83.218	83.207	11	0,0%	81.053	2.165	2,7%
Zeeland	7.853	7.552	301	4,0%	7.335	518	7,1%
Noord-Brabant	65.517	65.924	-407	-0,6%	63.965	1.552	2,4%
Limburg	28.853	28.509	344	1,2%	27.484	1.369	5,0%
Onbekend	3.607	3.693	-86		3.461	146	
<b>Grote gemeenten</b>							
Amsterdam	21.130	21.073	57	0,3%	21.183	-53	-0,3%
Rotterdam	17.887	18.188	-301	-1,7%	18.060	-173	-1,0%
Den Haag	12.494	12.224	270	2,2%	12.301	193	1,6%
Utrecht	7.418	7.616	-198	-2,6%	7.558	-140	-1,9%
<b>Arbeidsmarktregio</b>							
Drenthe	7.556	7.609	-53	-0,7%	7.338	218	3,0%
Friesland	17.429	17.207	222	1,3%	17.780	-351	-2,0%
Groningen	18.278	18.581	-303	-1,6%	17.478	800	4,6%
IJsselvechtstreek	13.065	13.002	63	0,5%	12.598	467	3,7%
Stedendriehoek en Noordwest Veluwe	15.419	15.229	190	1,2%	14.475	944	6,5%
Twente	16.546	16.938	-392	-2,3%	16.743	-197	-1,2%
Achterhoek	8.169	8.149	20	0,2%	7.608	561	7,4%
Food Valley	6.171	6.291	-120	-1,9%	5.759	412	7,2%
Midden-Gelderland	12.339	12.456	-117	-0,9%	11.752	587	5,0%
Rivierenland	5.406	5.451	-45	-0,8%	4.945	461	9,3%
Rijk van Nijmegen	8.590	8.741	-151	-1,7%	8.259	331	4,0%
Amersfoort	7.512	7.692	-180	-2,3%	7.380	132	1,8%
Flevoland	10.875	11.077	-202	-1,8%	11.218	-343	-3,1%
Gooi- en Vechtstreek	5.855	5.969	-114	-1,9%	5.814	41	0,7%
Midden-Utrecht	18.981	19.389	-408	-2,1%	18.992	-11	-0,1%
Noord-Holland Noord	12.905	12.467	438	3,5%	12.672	233	1,8%
Zaanstreek/Waterland	7.400	7.272	128	1,8%	7.056	344	4,9%
Zuid-Kennemerland	8.340	8.066	274	3,4%	7.868	472	6,0%
Groot Amsterdam	29.467	29.334	133	0,5%	29.091	376	1,3%
Haaglanden	17.589	17.273	316	1,8%	17.059	530	3,1%
Holland Rijnland	10.596	10.418	178	1,7%	10.044	552	5,5%
Midden-Holland	4.661	4.630	31	0,7%	4.538	123	2,7%
Zuid-Holland Centraal	7.400	7.371	29	0,4%	7.082	318	4,5%
Drechtsteden	6.221	6.283	-62	-1,0%	6.091	130	2,1%
Gorinchem	2.701	2.740	-39	-1,4%	2.531	170	6,7%
Rijnmond	34.292	34.757	-465	-1,3%	33.933	359	1,1%
West-Brabant	18.545	18.598	-53	-0,3%	17.937	608	3,4%
Zeeland	7.853	7.552	301	4,0%	7.335	518	7,1%
Helmond-De Peel	6.624	6.639	-15	-0,2%	6.312	312	4,9%
Midden-Brabant	12.205	12.379	-174	-1,4%	12.260	-55	-0,4%
Noordoost-Brabant	15.682	15.848	-166	-1,0%	15.444	238	1,5%
Zuidoost-Brabant	12.461	12.460	1	0,0%	12.012	449	3,7%
Midden-Limburg	5.815	5.755	60	1,0%	5.548	267	4,8%
Noord-Limburg	8.347	8.063	284	3,5%	8.004	343	4,3%
Zuid-Limburg	14.527	14.510	17	0,1%	13.784	743	5,4%
Onbekend	3.607	3.693	-86		3.461	146	

## Nieuwe WW-uitkeringen, cumulatief

	jan t/m okt		mutatie	
	2014	2013	abs.	%
<b>Totaal</b>	<b>500.126</b>	<b>508.181</b>	<b>-8.055</b>	<b>-1,6%</b>
<b>Geslacht</b>				
mannen	269.694	281.852	-12.158	-4,3%
vrouwen	230.432	226.329	4.103	1,8%
<b>Leeftijd</b>				
15 - 25 jaar	58.375	63.880	-5.505	-8,6%
25 - 35 jaar	146.447	148.940	-2.493	-1,7%
35 - 45 jaar	115.593	120.660	-5.067	-4,2%
45 - 55 jaar	112.148	110.720	1.428	1,3%
>= 55 jaar	67.341	63.884	3.457	5,4%
onbekend	222	97	125	
>=50 jaar	121.086	116.142	4.944	4,3%
<b>Maximale duur uitkering</b>				
< 6 maanden	143.077	144.708	-1.631	-1,1%
6 - 12 maanden	83.105	85.560	-2.455	-2,9%
12 - 24 maanden	122.975	127.645	-4.670	-3,7%
>= 2 jaar	150.969	150.268	701	0,5%
<b>Beroepsrichting</b>				
Agrarische	11.370	11.182	188	1,7%
Economisch-administratieve	134.287	139.307	-5.020	-3,6%
Informatica beroepen	10.878	11.462	-584	-5,1%
Medische en paramedische	14.330	13.180	1.150	8,7%
Openbare orde- en veiligheid	5.975	6.065	-90	-1,5%
Pedagogische	19.318	19.260	58	0,3%
Sociaal-culturele	31.894	32.427	-533	-1,6%
Technische en industrie	127.545	134.689	-7.144	-5,3%
Transport	42.159	42.482	-323	-0,8%
Verzorgende en dienstverlenende	90.810	90.025	785	0,9%
Onbekend	11.560	8.102	3.458	
<b>Sector</b>				
Landbouw en visserij	8.560	7.612	948	12,5%
Industrie, delfstoffen en energie etc	58.739	61.282	-2.543	-4,1%
Grafische industrie	3.182	3.046	136	4,5%
Metaal- en technische bedrijven	26.274	28.897	-2.623	-9,1%
Metaalindustrie	5.415	5.253	162	3,1%
Bouwnijverheid	20.697	28.263	-7.566	-26,8%
Bouwbedrijf	16.194	22.051	-5.857	-26,6%
Handel	72.560	77.368	-4.808	-6,2%
Detailhandel	30.627	31.891	-1.264	-4,0%
Grootwinkelbedrijf	13.125	14.049	-924	-6,6%
Groothandel	28.808	31.428	-2.620	-8,3%
Horeca	21.581	19.922	1.659	8,3%
Vervoer en opslag	30.941	26.362	4.579	17,4%
Financiële en zakelijke diensten	183.355	189.726	-6.371	-3,4%
Banken	8.057	7.463	594	8,0%
Reiniging	9.741	9.732	9	0,1%
Uitzendbedrijven	84.269	90.037	-5.768	-6,4%
Zakelijke dienstverlening	68.656	69.183	-527	-0,8%
Openbaar bestuur	4.830	4.346	484	11,1%
Onderwijs	17.521	17.924	-403	-2,2%
Gezondheidszorg, welzijn en cultuur	79.688	73.678	6.010	8,2%
Culturele instellingen	6.195	7.104	-909	-12,8%
Gezondheidszorg en welzijn	73.493	66.574	6.919	10,4%
Onbekende sector	1.654	1.698	-44	

## Nieuwe WW-uitkeringen naar regio, cumulatief

	jan t/m okt		mutatie	
	2014	2013	abs.	%
<b>Totaal</b>	<b>500.126</b>	<b>508.181</b>	<b>-8.055</b>	<b>-1,6%</b>
<b>Provincies</b>				
Groningen	18.427	18.595	-168	-0,9%
Friesland	20.917	22.573	-1.656	-7,3%
Drenthe	16.743	16.805	-62	-0,4%
Overijssel	37.493	38.290	-797	-2,1%
Flevoland	12.914	13.921	-1.007	-7,2%
Gelderland	59.256	59.330	-74	-0,1%
Utrecht	32.134	34.535	-2.401	-7,0%
Noord-Holland	72.374	73.095	-721	-1,0%
Zuid-Holland	97.257	100.715	-3.458	-3,4%
Zeeland	9.174	9.161	13	0,1%
Noord-Brabant	74.792	76.328	-1.536	-2,0%
Limburg	36.401	35.857	544	1,5%
Onbekend	12.244	8.976	3.268	
<b>Grote gemeenten</b>				
Amsterdam	25.141	25.572	-431	-1,7%
Rotterdam	22.488	23.901	-1.413	-5,9%
Den Haag	15.761	15.853	-92	-0,6%
Utrecht	9.544	10.378	-834	-8,0%
<b>Arbeidsmarktregio</b>				
Drenthe	10.632	10.864	-232	-2,1%
Friesland	20.917	22.573	-1.656	-7,3%
Groningen	22.773	22.778	-5	0,0%
IJsselvechtstreek	17.416	16.877	539	3,2%
Stedendriehoek en Noordwest Veluwe	17.691	17.317	374	2,2%
Twente	19.563	20.903	-1.340	-6,4%
Achterhoek	9.210	9.003	207	2,3%
Food Valley	7.215	7.116	99	1,4%
Midden-Gelderland	13.566	13.918	-352	-2,5%
Rivierenland	6.216	6.114	102	1,7%
Rijk van Nijmegen	9.452	9.671	-219	-2,3%
Amersfoort	8.324	8.860	-536	-6,0%
Flevoland	12.267	13.322	-1.055	-7,9%
Gooi- en Vechtstreek	6.110	6.494	-384	-5,9%
Midden-Utrecht	21.438	23.464	-2.026	-8,6%
Noord-Holland Noord	15.706	15.993	-287	-1,8%
Zaanstreek/Waterland	8.305	8.189	116	1,4%
Zuid-Kennemerland	9.517	9.350	167	1,8%
Groot Amsterdam	33.828	34.225	-397	-1,2%
Haaglanden	21.554	21.611	-57	-0,3%
Holland Rijnland	11.977	12.369	-392	-3,2%
Midden-Holland	5.001	5.187	-186	-3,6%
Zuid-Holland Centraal	8.020	8.144	-124	-1,5%
Drechtsteden	7.165	7.706	-541	-7,0%
Gorinchem	3.124	3.077	47	1,5%
Rijnmond	40.703	42.902	-2.199	-5,1%
West-Brabant	20.569	21.105	-536	-2,5%
Zeeland	9.174	9.161	13	0,1%
Helmond-De Peel	8.106	8.004	102	1,3%
Midden-Brabant	13.882	14.425	-543	-3,8%
Noordoost-Brabant	17.474	18.024	-550	-3,1%
Zuidoost-Brabant	14.761	14.770	-9	-0,1%
Midden-Limburg	7.160	7.088	72	1,0%
Noord-Limburg	10.005	10.020	-15	-0,1%
Zuid-Limburg	19.061	18.581	480	2,6%
Onbekend	12.244	8.976	3.268	

## Beëindigde WW-uitkeringen, cumulatief

	jan t/m okt		mutatie	
	2014	2013	abs.	%
<b>Totaal</b>	<b>518.428</b>	<b>440.167</b>	<b>78.261</b>	<b>18%</b>
<b>Reden</b>				
maximale duur	172.881	157.196	15.685	10%
werkherhvatting	254.775	213.356	41.419	19%
overig	90.772	69.615	21.157	30%
<b>Geslacht</b>				
mannen	293.542	254.964	38.578	15%
vrouwen	224.886	185.203	39.683	21%
<b>Leeftijd</b>				
15 - 25 jaar	60.655	58.440	2.215	4%
25 - 35 jaar	156.922	136.147	20.775	15%
35 - 45 jaar	123.300	103.879	19.421	19%
45 - 55 jaar	111.428	89.025	22.403	25%
>= 55 jaar	66.063	52.656	13.407	25%
onbekend	60	20	40	
>=50 jaar	117.937	93.987	23.950	25%
<b>Duur uitkering</b>				
< 6 maanden	316.046	284.422	31.624	11%
6 - 12 maanden	98.372	78.288	20.084	26%
12 - 24 maanden	65.974	47.354	18.620	39%
>= 2 jaar	38.036	30.103	7.933	26%
<b>Beroepsrichting</b>				
Agrarische	13.663	11.306	2.357	21%
Economisch-administratieve	134.059	116.913	17.146	15%
Informatica beroepen	10.995	9.948	1.047	11%
Medische en paramedische	13.584	10.468	3.116	30%
Openbare orde- en veiligheid	6.071	5.269	802	15%
Pedagogische	18.058	14.617	3.441	24%
Sociaal-culturele	30.963	27.322	3.641	13%
Technische en industrie	147.463	127.872	19.591	15%
Transport	45.696	38.843	6.853	18%
Verzorgende en dienstverlenende	91.397	72.315	19.082	26%
Onbekend	6.479	5.294	1.185	
<b>Sector</b>				
Landbouw en visserij	10.035	7.601	2.434	32%
Industrie, delfstoffen en energie etc	59.684	51.243	8.441	16%
Grafische industrie	3.000	2.851	149	5%
Metaal- en technische bedrijven	27.460	22.938	4.522	20%
Metaalindustrie	5.164	4.620	544	12%
Bouwnijverheid	28.837	27.843	994	4%
Bouwbedrijf	21.333	20.556	777	4%
Handel	73.921	63.467	10.454	16%
Detailhandel	30.855	25.811	5.044	20%
Grootwinkelbedrijf	13.448	11.440	2.008	18%
Groothandel	29.618	26.216	3.402	13%
Horeca	22.771	17.804	4.967	28%
Vervoer en opslag	30.128	21.426	8.702	41%
Financiële en zakelijke diensten	197.182	175.817	21.365	12%
Banken	6.981	6.102	879	14%
Reiniging	9.902	8.303	1.599	19%
Uitzendbedrijven	98.540	90.539	8.001	9%
Zakelijke dienstverlening	69.090	59.353	9.737	16%
Openbaar bestuur	4.766	3.818	948	25%
Onderwijs	16.313	13.902	2.411	17%
Gezondheidszorg, welzijn en cultuur	72.997	55.519	17.478	31%
Culturele instellingen	7.075	6.772	303	4%
Gezondheidszorg en welzijn	65.922	48.747	17.175	35%
Onbekende sector	1.794	1.727	67	

## Beëindigde WW-uitkeringen naar regio

	jan t/m okt		mutatie	
	2014	2013	abs.	%
<b>Totaal</b>	<b>518.428</b>	<b>440.167</b>	<b>78.261</b>	<b>18%</b>
<b>Provincies</b>				
Groningen	19.493	17.249	2.244	13%
Friesland	24.167	21.354	2.813	13%
Drenthe	18.312	16.050	2.262	14%
Overijssel	40.396	33.263	7.133	21%
Flevoland	13.799	11.632	2.167	19%
Gelderland	59.833	50.036	9.797	20%
Utrecht	33.049	27.901	5.148	18%
Noord-Holland	73.113	62.262	10.851	17%
Zuid-Holland	100.372	86.401	13.971	16%
Zeeland	9.554	8.308	1.246	15%
Noord-Brabant	76.676	65.708	10.968	17%
Limburg	37.427	32.582	4.845	15%
Onbekend	12.237	7.421	4.816	
<b>Grote gemeenten</b>				
Amsterdam	25.418	21.879	3.539	16%
Rotterdam	23.687	20.871	2.816	13%
Den Haag	16.514	14.363	2.151	15%
Utrecht	9.821	8.643	1.178	14%
<b>Arbeidsmarktregio</b>				
Drenthe	12.005	10.598	1.407	13%
Friesland	24.167	21.354	2.813	13%
Groningen	24.009	21.173	2.836	13%
IJsselvechtstreek	18.109	14.440	3.669	25%
Stedendriehoek en Noordwest Veluwe	17.710	14.191	3.519	25%
Twente	21.714	18.494	3.220	17%
Achterhoek	9.359	7.869	1.490	19%
Food Valley	7.287	5.877	1.410	24%
Midden-Gelderland	13.876	11.706	2.170	19%
Rivierenland	6.272	5.180	1.092	21%
Rijk van Nijmegen	9.506	8.391	1.115	13%
Amersfoort	8.596	7.295	1.301	18%
Flevoland	13.154	11.113	2.041	18%
Gooi- en Vechtstreek	6.175	5.424	751	14%
Midden-Utrecht	22.080	18.829	3.251	17%
Noord-Holland Noord	16.421	13.925	2.496	18%
Zaanstreek/Waterland	8.311	6.931	1.380	20%
Zuid-Kennemerland	9.361	8.074	1.287	16%
Groot Amsterdam	33.927	28.789	5.138	18%
Haaglanden	22.333	19.276	3.057	16%
Holland Rijnland	12.324	10.386	1.938	19%
Midden-Holland	5.115	4.346	769	18%
Zuid-Holland Centraal	8.032	7.108	924	13%
Drechtsteden	7.422	6.337	1.085	17%
Gorinchem	3.129	2.547	582	23%
Rijnmond	42.312	36.620	5.692	16%
West-Brabant	21.281	18.027	3.254	18%
Zeeland	9.554	8.308	1.246	15%
Helmond-De Peel	8.301	7.055	1.246	18%
Midden-Brabant	14.485	12.501	1.984	16%
Noordoost-Brabant	18.018	15.415	2.603	17%
Zuidoost-Brabant	14.591	12.710	1.881	15%
Midden-Limburg	7.363	6.327	1.036	16%
Noord-Limburg	10.441	8.877	1.564	18%
Zuid-Limburg	19.451	17.253	2.198	13%
Onbekend	12.237	7.421	4.816	

## Beëindigde WW-uitkeringen vanwege werkherhervatting

	2014		aandeel werk	2013		aandeel werk	% mutatie 2013/2014
	totaal	werk		totaal	werk		
<b>Totaal</b>	<b>518.428</b>	<b>254.775</b>	<b>49%</b>	<b>440.167</b>	<b>213.356</b>	<b>48%</b>	<b>19%</b>
<b>Geslacht</b>							
mannen	293.542	160.419	55%	254.964	136.989	54%	17%
vrouwen	224.886	94.356	42%	185.203	76.367	41%	24%
<b>Leeftijd</b>							
15 - 25 jaar	60.655	23.686	39%	58.440	22.405	38%	6%
25 - 35 jaar	156.922	76.792	49%	136.147	66.489	49%	15%
35 - 45 jaar	123.300	67.213	55%	103.879	56.979	55%	18%
45 - 55 jaar	111.428	61.553	55%	89.025	48.389	54%	27%
>= 55 jaar	66.063	25.507	39%	52.656	19.088	36%	34%
onbekend	60	24		20	6		
>=50 jaar	117.937	53.844	46%	93.987	40.876	43%	32%
<b>Duur uitkering</b>							
< 6 maanden	316.046	187.583	59%	284.422	165.576	58%	13%
6 - 12 maanden	98.372	46.083	47%	78.288	34.389	44%	34%
12 - 24 maanden	65.974	18.742	28%	47.354	11.886	25%	58%
>= 2 jaar	38.036	2.367	6%	30.103	1.505	5%	57%
<b>Beroepsrichting</b>							
Agrarische	13.663	7.347	54%	11.306	5.931	52%	24%
Economisch-administratieve	134.059	64.397	48%	116.913	55.927	48%	15%
Informatica beroepen	10.995	6.012	55%	9.948	5.453	55%	10%
Medische en paramedische	13.584	6.428	47%	10.468	5.122	49%	25%
Openbare orde- en veiligheid	6.071	2.375	39%	5.269	2.059	39%	15%
Pedagogische	18.058	9.323	52%	14.617	7.319	50%	27%
Sociaal-culturele	30.963	13.975	45%	27.322	12.302	45%	14%
Technische en industrie	147.463	86.992	59%	127.872	73.530	58%	18%
Transport	45.696	21.528	47%	38.843	18.023	46%	19%
Verzorgende en dienstverlenende	91.397	33.715	37%	72.315	25.468	35%	32%
Onbekend	6.479	2.683		5.294	2.222		
<b>Sector</b>							
Landbouw en visserij	10.035	5.640	56%	7.601	4.309	57%	31%
Industrie, delfstoffen en energie etc	59.684	31.854	53%	51.243	26.503	52%	20%
Grafische industrie	3.000	1.361	45%	2.851	1.210	42%	12%
Metaal- en technische bedrijven	27.460	15.944	58%	22.938	13.053	57%	22%
Metaalindustrie	5.164	2.968	57%	4.620	2.510	54%	18%
Bouwnijverheid	28.837	20.051	70%	27.843	19.300	69%	4%
Bouwbedrijf	21.333	14.504	68%	20.556	13.950	68%	4%
Handel	73.921	32.172	44%	63.467	27.838	44%	16%
Detailhandel	30.855	12.632	41%	25.811	10.402	40%	21%
Grootwinkelbedrijf	13.448	4.844	36%	11.440	4.157	36%	17%
Groothandel	29.618	14.696	50%	26.216	13.279	51%	11%
Horeca	22.771	9.531	42%	17.804	7.331	41%	30%
Vervoer en opslag	30.128	13.907	46%	21.426	9.970	47%	39%
Financiële en zakelijke diensten	197.182	100.057	51%	175.817	86.097	49%	16%
Banken	6.981	3.121	45%	6.102	2.516	41%	24%
Reiniging	9.902	2.732	28%	8.303	2.189	26%	25%
Uitzendbedrijven	98.540	54.302	55%	90.539	47.320	52%	15%
Zakelijke dienstverlening	69.090	35.041	51%	59.353	29.736	50%	18%
Openbaar bestuur	4.766	1.835	39%	3.818	1.431	37%	28%
Onderwijs	16.313	7.964	49%	13.902	6.797	49%	17%
Gezondheidszorg, welzijn en cultuur	72.997	30.869	42%	55.519	22.966	41%	34%
Culturele instellingen	7.075	3.740	53%	6.772	3.654	54%	2%
Gezondheidszorg en welzijn	65.922	27.129	41%	48.747	19.312	40%	40%
Onbekende sector	1.794	895		1.727	814		
<b>Provincies</b>							
Groningen	19.493	10.487	54%	17.249	9.195	53%	14%
Friesland	24.167	14.357	59%	21.354	12.038	56%	19%
Drenthe	18.312	10.893	59%	16.050	9.459	59%	15%
Overijssel	40.396	22.465	56%	33.263	17.656	53%	27%
Flevoland	13.799	6.124	44%	11.632	5.277	45%	16%
Gelderland	59.833	30.509	51%	50.036	24.773	50%	23%
Utrecht	33.049	15.512	47%	27.901	13.238	47%	17%
Noord-Holland	73.113	32.285	44%	62.262	27.577	44%	17%
Zuid-Holland	100.372	45.275	45%	86.401	38.169	44%	19%
Zeeland	9.554	4.700	49%	8.308	4.199	51%	12%
Noord-Brabant	76.676	38.576	50%	65.708	32.374	49%	19%
Limburg	37.427	20.087	54%	32.582	17.353	53%	16%
Onbekend	12.237	3.505		7.421	2.048		
<b>Grote gemeenten</b>							
Amsterdam	25.418	9.473	37%	21.879	8.319	38%	14%
Rotterdam	23.687	9.800	41%	20.871	8.296	40%	18%
Den Haag	16.514	6.532	40%	14.363	5.552	39%	18%
Utrecht	9.821	4.388	45%	8.643	3.888	45%	13%

## Beëindigde WW-uitkeringen vanwege bereiken maximale uitkeringsduur

	2014		aandeel	2013		aandeel	% mutatie
	totaal	max.duur	max.duur	totaal	max.duur	max.duur	2013/2014
<b>Totaal</b>	<b>518.428</b>	<b>172.881</b>	<b>33%</b>	<b>440.167</b>	<b>157.196</b>	<b>36%</b>	<b>10%</b>
<b>Geslacht</b>							
mannen	293.542	87.867	30%	254.964	82.693	32%	6%
vrouwen	224.886	85.014	38%	185.203	74.503	40%	14%
<b>Leeftijd</b>							
15 - 25 jaar	60.655	30.102	50%	58.440	30.239	52%	0%
25 - 35 jaar	156.922	56.773	36%	136.147	51.804	38%	10%
35 - 45 jaar	123.300	35.915	29%	103.879	31.090	30%	16%
45 - 55 jaar	111.428	29.066	26%	89.025	24.850	28%	17%
>= 55 jaar	66.063	21.000	32%	52.656	19.202	36%	9%
onbekend	60	25		20	11		
>=50 jaar	117.937	34.204	29%	93.987	30.812	33%	11%
<b>Duur uitkering</b>							
< 6 maanden	316.046	83.106	26%	284.422	81.886	29%	1%
6 - 12 maanden	98.372	27.508	28%	78.288	25.896	33%	6%
12 - 24 maanden	65.974	31.529	48%	47.354	24.615	52%	28%
>= 2 jaar	38.036	30.738	81%	30.103	24.799	82%	24%
<b>Beroepsrichting</b>							
Agrarische	13.663	4.299	31%	11.306	3.933	35%	9%
Economisch-administratieve	134.059	46.007	34%	116.913	42.261	36%	9%
Informatica beroepen	10.995	3.524	32%	9.948	3.277	33%	8%
Medische en paramedische	13.584	4.384	32%	10.468	3.444	33%	27%
Openbare orde- en veiligheid	6.071	2.510	41%	5.269	2.326	44%	8%
Pedagogische	18.058	5.368	30%	14.617	4.655	32%	15%
Sociaal-culturele	30.963	11.251	36%	27.322	10.223	37%	10%
Technische en industrie	147.463	38.997	26%	127.872	37.444	29%	4%
Transport	45.696	15.551	34%	38.843	14.444	37%	8%
Verzorgende en dienstverlenende	91.397	38.390	42%	72.315	32.964	46%	16%
Onbekend	6.479	2.600		5.294	2.225		
<b>Sector</b>							
Landbouw en visserij	10.035	3.003	30%	7.601	2.347	31%	28%
Industrie, delfstoffen en energie etc.	59.684	17.071	29%	51.243	16.333	32%	5%
Grafische industrie	3.000	1.054	35%	2.851	1.192	42%	-12%
Metaal- en technische bedrijven	27.460	6.882	25%	22.938	6.581	29%	5%
Metaalindustrie	5.164	1.278	25%	4.620	1.312	28%	-3%
Bouwnijverheid	28.837	4.879	17%	27.843	5.079	18%	-4%
Bouwbedrijf	21.333	3.777	18%	20.556	3.872	19%	-2%
Handel	73.921	28.164	38%	63.467	25.420	40%	11%
Detailhandel	30.855	12.100	39%	25.811	10.803	42%	12%
Grootwinkelbedrijf	13.448	6.438	48%	11.440	5.688	50%	13%
Groothandel	29.618	9.626	33%	26.216	8.929	34%	8%
Horeca	22.771	9.078	40%	17.804	7.472	42%	21%
Vervoer en opslag	30.128	10.342	34%	21.426	7.640	36%	35%
Financiële en zakelijke diensten	197.182	65.830	33%	175.817	64.350	37%	2%
Banken	6.981	2.529	36%	6.102	2.520	41%	0%
Reiniging	9.902	5.001	51%	8.303	4.353	52%	15%
Uitzendbedrijven	98.540	30.583	31%	90.539	31.908	35%	-4%
Zakelijke dienstverlening	69.090	22.462	33%	59.353	20.482	35%	10%
Openbaar bestuur	4.766	2.071	43%	3.818	1.699	44%	22%
Onderwijs	16.313	5.363	33%	13.902	4.687	34%	14%
Gezondheidszorg, welzijn en cultuur	72.997	26.463	36%	55.519	21.547	39%	23%
Culturele instellingen	7.075	2.005	28%	6.772	1.946	29%	3%
Gezondheidszorg en welzijn	65.922	24.458	37%	48.747	19.601	40%	25%
Onbekende sector	1.794	617		1.727	622		
<b>Provincies</b>							
Groningen	19.493	6.017	31%	17.249	5.803	34%	4%
Friesland	24.167	6.507	27%	21.354	6.495	30%	0%
Drenthe	18.312	4.683	26%	16.050	4.407	27%	6%
Overijssel	40.396	11.671	29%	33.263	10.811	33%	8%
Flevoland	13.799	4.981	36%	11.632	4.469	38%	11%
Gelderland	59.833	18.524	31%	50.036	16.681	33%	11%
Utrecht	33.049	11.074	34%	27.901	9.904	35%	12%
Noord-Holland	73.113	26.750	37%	62.262	23.850	38%	12%
Zuid-Holland	100.372	38.047	38%	86.401	35.394	41%	7%
Zeeland	9.554	2.911	30%	8.308	2.476	30%	18%
Noord-Brabant	76.676	24.063	31%	65.708	22.286	34%	8%
Limburg	37.427	11.281	30%	32.582	10.416	32%	8%
Onbekend	12.237	6.372		7.421	4.204		
<b>Grote gemeenten</b>							
Amsterdam	25.418	11.117	44%	21.879	9.761	45%	14%
Rotterdam	23.687	9.641	41%	20.871	9.413	45%	2%
Den Haag	16.514	7.436	45%	14.363	6.837	48%	9%
Utrecht	9.821	3.567	36%	8.643	3.287	38%	9%



---

# Toelichting WW/NWW/WBB

UWV ziet de WW-informatie als een belangrijke factor om inzicht te krijgen in de dynamiek op de arbeidsmarkt. Daarentegen beschouwt UWV de cijfers m.b.t. de bij UWV geregistreerde niet-werkende werkzoekenden (NWW) primair als een administratief gegeven. Deze cijfers worden in sterke mate bepaald door registratieprocessen van UWV en gemeenten. De cijfers die UWV presenteert mogen overigens niet worden verward met de officiële werkloosheidscijfers, zoals deze door het CBS worden gepresenteerd.

## WW

Bij de WW-uitkeringen wordt onderscheid gemaakt tussen 4 en 5 weekse verslagperiodes. In 2014 zijn januari, mei, juli en oktober 5-weekse periodes. In 2013 waren dat januari, mei, augustus en oktober. Beëindigde WW-uitkeringen naar sector hebben betrekking op de sector van instroom. De WW-cijfers in de Nieuwsflits hebben betrekking op het aantal WW-uitkeringen en niet op het aantal personen met een WW-uitkering. Een persoon kan tegelijkertijd meerdere WW-uitkeringen hebben.

## Niet-werkende werkzoekenden (NWW) en werkloze beroepsbevolking (WBB)

UWV WERKbedrijf publiceert cijfers over niet-werkende werkzoekenden (NWW) op de website [www.werk.nl](http://www.werk.nl). De cijfers over NWW verschillen van samenstelling met de werkloze beroepsbevolking (WBB) die het CBS publiceert. Enerzijds staan niet alle werklozen ingeschreven bij UWV WERKbedrijf, dit betreft vooral personen zonder recht op een uitkering zoals jongeren en herintreders. Anderzijds staan er personen bij UWV ingeschreven die niet tot de werkloze beroepsbevolking horen. Dit betreft met name personen die niet direct beschikbaar zijn voor de arbeidsmarkt bijvoorbeeld omdat zij een opleiding of cursus volgen. Dit geldt ook voor personen die niet actief naar werk zoeken.

Een ander verschil is de wijze waarop beide cijfers tot stand komen: het NWW-cijfer komt voort uit de registratie van werkzoekenden door UWV, het WBB-cijfer van CBS komt tot stand door een enquête onder de beroepsbevolking.

## Definities NWW en WBB

- Niet-werkende werkzoekenden (NWW): bij UWV ingeschreven werkzoekenden zonder werk of minder dan 12 uur per week werkzaam.
- Werkloze beroepsbevolking (WBB): personen van 15-65 jaar zonder werk of minder dan 12 uur per week werkzaam, die direct beschikbaar zijn voor de arbeidsmarkt en actief naar werk zoeken.

## Betere ontsluiting arbeidsmarktinformatie

UWV heeft de website [werk.nl/arbeidsmarktinformatie](http://werk.nl/arbeidsmarktinformatie) vernieuwd om haar arbeidsmarktinformatie nog beter te ontsluiten. Op deze site vindt u actuele arbeidsmarktinformatie per regio en per sector. Ook geeft UWV er een integraal beeld van vraag, aanbod en knelpunten op de arbeidsmarkt. Met deze informatie krijgt u een goed beeld van het aantal werkzoekenden binnen uw eigen gemeente. Of u ziet in één oogopslag waar u geschikte medewerkers vindt.

De arbeidsmarktinformatie van UWV is nu ook beschikbaar op smartphone en tablet, onder de naam AMI mobiel. AMI mobiel biedt een overzicht van vraag en aanbod op de landelijke en de regionale arbeidsmarkt. AMI staat voor ArbeidsMarktInformatie. U ziet de recente ontwikkeling van het aantal bij UWV geregistreerde werkzoekenden voor 35 arbeidsmarktregio's en voor alle gemeenten in Nederland. Voor de arbeidsmarktregio's is een uitsplitsing naar tien beroepsgroepen mogelijk. Ook biedt AMI mobiel een beeld van alle bij UWV bekende openstaande vacatures, zowel landelijk als voor de 35 arbeidsmarktregio's. Ook hier uitgesplitst naar tien beroepsgroepen. U vindt AMI mobiel via: <https://mobile.arbeidsmarkt cijfers.nl> of via deze qr-code:



## Disclaimer

Het aantal niet-werkende werkzoekenden ingeschreven bij UWV WERKbedrijf bestaat zowel uit personen met een uitkering (zoals WW of WBB) als uit personen zonder uitkering.

UWV © 2014



