

Nieuwsflits Arbeidsmarkt

Maart 2015



Inhoudsopgave

WW-uitkeringen	2
Online vacatures	6
Ingediende ontslagaanvragen en verleende ontslagvergunningen	7
Statistische bijlage	8
Toelichting NWW/WW/WBB	16

Colofon

De Nieuwsflits Arbeidsmarkt geeft maandelijks de feiten van de arbeidsmarkt over de voorafgaande periode. De Nieuwsflits omvat:

- Stand- en stroomcijfers van WW-uitkeringen naar sector, leeftijd, duur, geslacht en regio
- Online ingediende vacatures
- Bij UWV ingediende ontslagaanvragen en door UWV verleende ontslagvergunningen

De Nieuwsflits Arbeidsmarkt is een uitgave van de afdeling Arbeidsmarktinformatie en -advies van UWV.

Alles uit deze uitgave mag worden overgenomen, echter uitsluitend met bronvermelding.

WW-uitkeringen

WW-uitkeringen¹

	2015		mutatie		2014	2015/2014
	mrt	feb	aantal	%	mrt	% mutatie
Nieuw	44.377	46.569	-2.192	-4,7%	46.861	-5,3%
Lopend	443.148	455.138	-11.990	-2,6%	453.830	-2,4%
Beëindigd	56.367	49.045	7.322	14,9%	53.101	6,2%
-vanwege max. duu	18.500	16.645	1.855	11,1%	19.311	-4,2%
-vanwege werkherv	28.478	23.629	4.849	20,5%	26.036	9,4%
-overige redenen	9.389	8.771	618	7,0%	7.754	21,1%

Flinke daling lopende WW-uitkeringen, vooral van jongeren

Het aantal lopende WW-uitkeringen komt in maart 2015 uit op 443.100, dat is 12.000 (-2,6%) minder dan in februari. Een daling in maart is niet ongebruikelijk, ook in maart vorig jaar nam het aantal uitkeringen vergeleken met de maand ervoor af (-1,4%).

De procentueel sterkste daling van het aantal WW-uitkeringen deed zich voor bij jongeren tot 25 jaar (-8,2%). Het aantal uitkeringen aan 50-plussers daarentegen nam in maart met minder dan 1 procent af. In alle provincies daalde het aantal uitkeringen. Friesland liet met een afname van 6,4 procent de sterkste daling zien, Noord-Brabant met 1,0 procent de kleinste.

Sterke afname vanuit uitzendbedrijven en seizoengevoelige sectoren

De daling van het aantal WW-uitkeringen in maart is voor een belangrijk deel te danken aan de uitzendbedrijven (-4.100) en daarnaast aan seizoengevoelige sectoren als bouwnijverheid (-2.500) en landbouw (-1.200). Bij de sectoren grootwinkelbedrijf en zorg&welzijn bleef het aantal lopende uitkeringen in maart vrijwel gelijk aan dat van februari.

Meer uitkeringen aan 50-plussers, vrouwen en hoger opgeleiden dan vorig jaar

Vergeleken met een jaar geleden nam het aantal lopende uitkeringen in maart met 2,4 procent af. Aan mannen werden 6,3 procent minder uitkeringen verstrekt, aan vrouwen 2,3 procent meer dan een jaar geleden. Ook naar leeftijd bekeken is sprake van uiteenlopende ontwikkelingen. Zo is het aantal WW-uitkeringen onder 50-plussers nu 8 procent hoger dan een jaar geleden, terwijl bij jongeren tot 25 jaar het aantal uitkeringen 15 procent lager is dan in maart 2014.

Ten opzichte van een jaar geleden steeg het aantal uitkeringen relatief het sterkst vanuit de sectoren openbaar bestuur (+15%) en zorg&welzijn (+13%). Een grote daling was er voor de sectoren bouw (-24%) en uitzendbedrijven (-13%).

WW-percentage jongeren veel lager dan dat van 50-plussers

Uitgedrukt in een percentage van de beroepsbevolking² komt het aantal WW-uitkeringen in maart 2015, uit op 5,0 procent. Voor jongeren tot 25 jaar bedraagt het WW-percentage 1,3 procent en voor 50-plussers 7,7 procent. Alleen voor 50-plussers ligt het WW-percentage dit jaar hoger dan vorig jaar. Bij de provincies lopen de WW-percentages uiteen van 4,3 procent voor Utrecht en Noord-Holland tot 6,0 procent voor Drenthe.

¹ Bij de WW-uitkeringen wordt onderscheid gemaakt tussen 4 en 5 weekse verslagperiodes. In 2014 waren januari, mei, juli en oktober 5 weekse periodes. In 2015 zijn dat januari, april, juli, oktober en december.

² Volgens de internationale beroepsbevolkingsdefinitie (ILO), waar CBS m.i.v. 2015 op is overgestapt.

	jan t/m mrt		mutatie		aandeel	
	2015	2014	abs	%	2015	2014
Nieuw	166.197	173.637	-7.440	-4,3%		
Beëindigd	163.882	157.538	6.344	4,0%	100%	100%
-max duur	53.856	57.602	-3.746	-6,5%	33%	37%
-werkherovating	81.337	75.070	6.267	8,3%	50%	48%
-overige redenen	28.689	24.866	3.823	15,4%	18%	16%

Minder nieuwe WW-uitkeringen in het 1^e kwartaal 2015

In het 1^e kwartaal van 2015 werden door UWV 166.200 nieuwe WW-uitkeringen verstrekt, 7.400 (-4,3%) minder dan in 2014. De instroom van jongeren tot 25 jaar nam met bijna 3.000 (-13,6%) sterk af. Alleen aan 50-plussers werden dit jaar meer nieuwe uitkeringen verstrekt dan vorig jaar. Naar opleidingsniveau lopen de ontwikkelingen uiteen van een daling met 25,9 procent voor ongeschoolden tot een toename met 1,8 procent voor WO-opgeleiden. De meeste sectoren laten een daling zien van het aantal nieuwe uitkeringen. Een toename was er vooral vanuit de sectoren zorg&welzijn (+10,7%) en vervoer&opslag (+8,8%).

Meer werkherovatingen dan in 1^e kwartaal vorig jaar

UWV beëindigde in het 1^e kwartaal van dit jaar 163.900 uitkeringen, 4 procent meer dan een jaar geleden. Er werden 81.300 uitkeringen beëindigd vanwege werkherovating, 8,3 procent meer dan 2014.

Toename werkherovatingen sectoren vervoer&opslag en zorg&welzijn in 2015

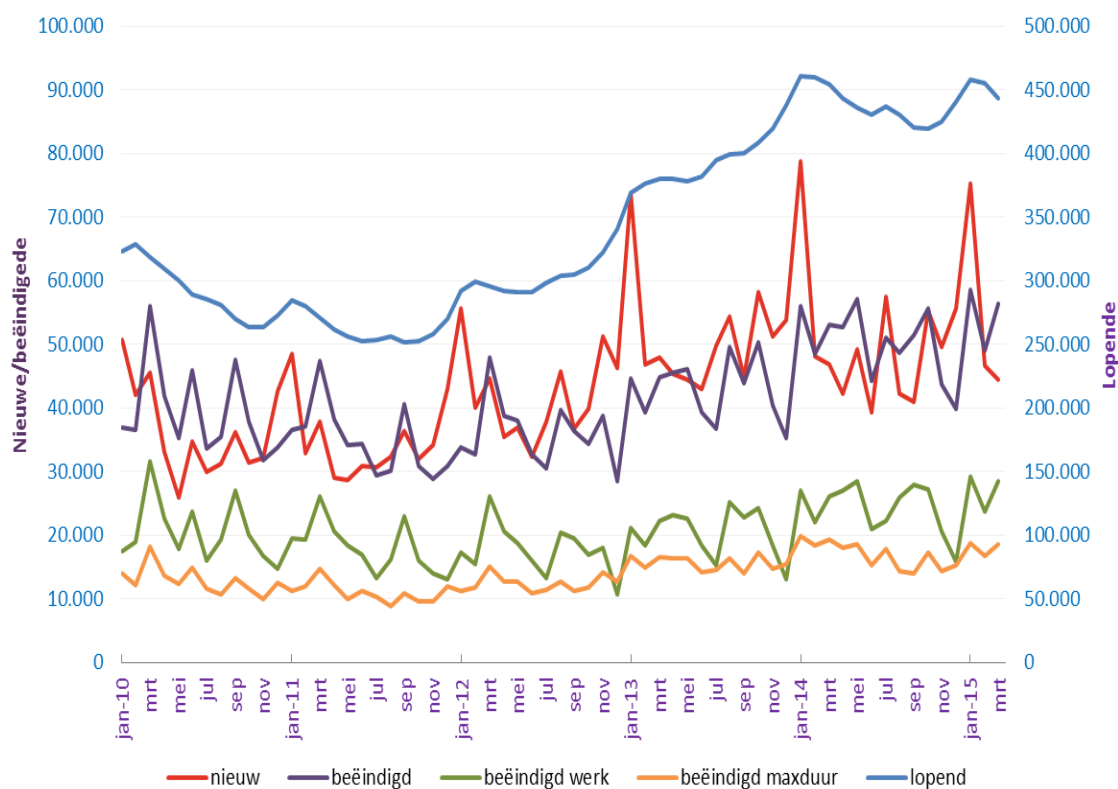
Voor personen afkomstig uit de sectoren vervoer&opslag en zorg&welzijn viel het aantal werkherovatingen in het 1^e kwartaal van dit jaar bijna een kwart hoger uit dan vorig jaar. Het aandeel werkherovatingen ligt in deze sectoren met respectievelijk 44 procent en 42 procent lager dan het gemiddelde. Van het totaal aantal beëindigde uitkeringen werd de helft door werkherovating beëindigd. Voor personen afkomstig uit de sectoren onderwijs en bouwnijverheid nam het aantal werkherovatingen in het 1^e kwartaal dit jaar met 6% af vergeleken met 2014.

Minder uitkeringen bereiken maximale uitkeringsduur

Het aantal uitkeringen dat beëindigd werd vanwege het bereiken van de maximale uitkeringsduur nam in het 1^e kwartaal 2015 vergeleken met een jaar geleden af met 6,5 procent tot 53.900. Een sterke toename was er voor het aantal beëindigde uitkeringen vanwege "overige redenen" (+15,4%). Het hierbij vooral om beëindiging vanwege het bereiken van de maximale doorbetalingsduur bij ziekte³.

³ Een zieke WW-uitkeringsgerechtigde heeft de eerste 13 weken van ziekte geen recht op een Ziektewetuitkering. De WW-uitkering blijft doorlopen. Als de uitkeringsgerechtigde na 13 weken nog ziek is stopt de WW-uitkering en volgt een Ziektewetuitkering.

Nieuwe, lopende en beëindigde ww-uitkeringen



	Lopende		Nieuwe		Beëindigde		Beëindigd werk	
	aantal	mutatie	aantal	mutatie	aantal	mutatie	aantal	mutatie
jan-13	369.279	8,6%	73.717	59,2%	44.625	56,8%	21.043	99,0%
feb	376.687	2,0%	46.726	-36,6%	39.318	-11,9%	18.455	-12,3%
mrt	379.697	0,8%	47.870	2,4%	44.860	14,1%	22.166	20,1%
apr	379.515	0,0%	45.388	-5,2%	45.570	1,6%	23.206	4,7%
mei	377.770	-0,5%	44.372	-2,2%	46.117	1,2%	22.553	-2,8%
juni	381.555	1,0%	43.046	-3,0%	39.261	-14,9%	18.413	-18,4%
jul	394.578	3,4%	49.768	15,6%	36.745	-6,4%	15.268	-17,1%
aug	399.321	1,2%	54.267	9,0%	49.524	34,8%	25.184	64,9%
sep	400.370	0,3%	44.874	-17,3%	43.825	-11,5%	22.771	-9,6%
okt	408.201	2,0%	58.153	29,6%	50.322	14,8%	24.297	6,7%
nov	419.065	2,7%	51.174	-12,0%	40.310	-19,9%	18.450	-24,1%
dec	437.731	4,5%	53.870	5,3%	35.204	-12,7%	12.993	-29,6%
jan-14	460.491	5,2%	78.700	46,1%	55.940	58,9%	26.915	107,2%
feb	460.070	-0,1%	48.076	-38,9%	48.497	-13,3%	22.119	-17,8%
mrt	453.830	-1,4%	46.861	-2,5%	53.101	9,5%	26.036	17,7%
apr	443.297	-2,3%	42.215	-9,9%	52.748	-0,7%	26.940	3,5%
mei	435.546	-1,7%	49.281	16,7%	57.032	8,1%	28.530	5,9%
juni	430.582	-1,1%	39.255	-20,3%	44.219	-22,5%	20.896	-26,8%
jul	436.957	1,5%	57.446	46,3%	51.071	15,5%	22.230	6,4%
aug	430.400	-1,5%	42.139	-26,6%	48.696	-4,7%	25.872	16,4%
sep	419.889	-2,4%	40.915	-2,9%	51.426	5,6%	27.975	8,1%
okt	419.429	-0,1%	55.238	35,0%	55.698	8,3%	27.262	-2,5%
nov	425.213	1,4%	49.497	-10,4%	43.713	-21,5%	20.505	-24,8%
dec	440.833	3,7%	55.544	12,2%	39.924	-8,7%	15.802	-22,9%
jan-15	457.614	3,8%	75.251	35,5%	58.470	46,5%	29.230	85,0%
feb	455.138	-0,5%	46.569	-38,1%	49.045	-16,1%	23.629	-19,2%
mrt	443.148	-2,6%	44.377	-4,7%	56.367	14,9%	28.478	20,5%

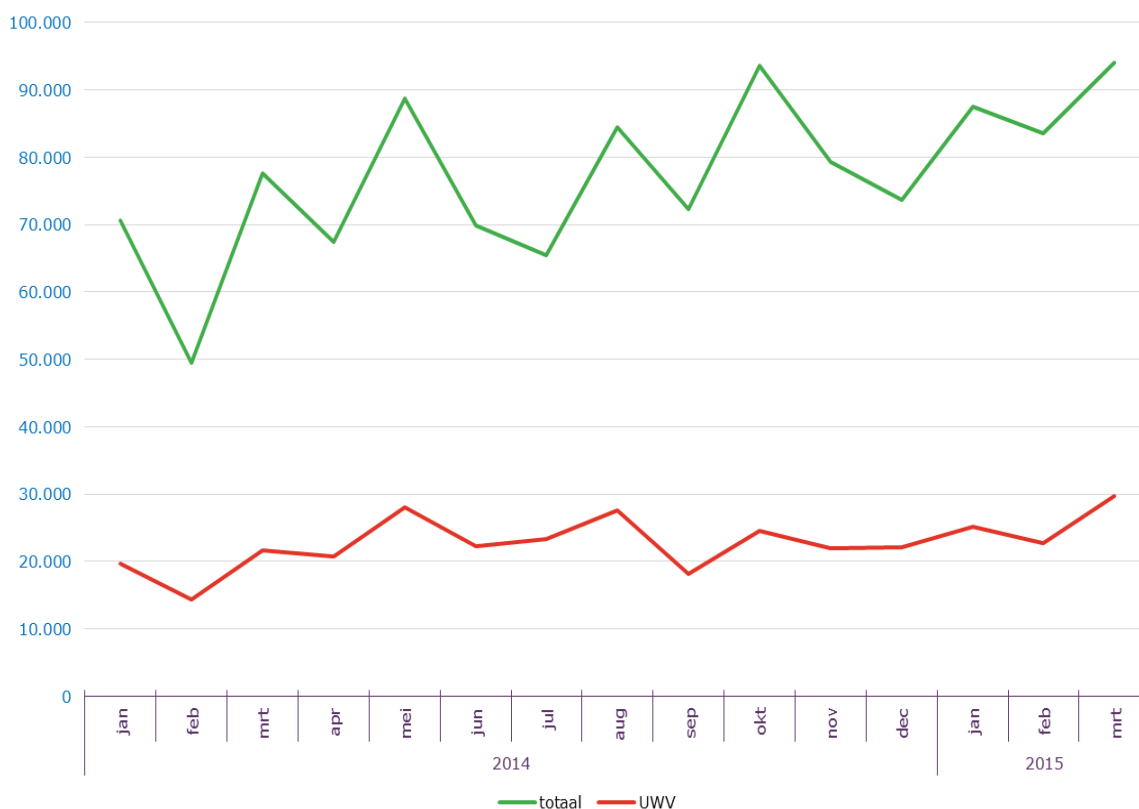
	WW-uitkeringen		WW-percentage	
	mrt 2015	mrt 2014	mrt 2015	mrt 2014
Totaal	443.148	453.830	5,0%	5,1%
mannen	229.191	244.617	4,8%	5,1%
vrouwen	213.957	209.213	5,2%	5,1%
Leeftijd				
15 - 25 jaar	17.344	20.399	1,3%	1,5%
25 - 35 jaar	70.497	78.038	3,9%	4,3%
35 - 45 jaar	90.520	102.120	4,7%	5,3%
45 - 55 jaar	130.669	132.974	6,1%	6,2%
>= 55 jaar	134.097	120.194	8,4%	7,5%
>= 50 jaar	203.011	188.656	7,7%	7,1%
Provincie				
Groningen	16.312	16.463	5,4%	5,5%
Friesland	19.740	20.495	5,9%	6,2%
Drenthe	14.833	14.800	6,0%	6,0%
Overijssel	32.996	34.166	5,5%	5,7%
Flevoland	11.939	12.545	5,6%	5,9%
Gelderland	55.100	56.055	5,2%	5,3%
Utrecht	29.454	31.039	4,3%	4,5%
Noord-Holland	63.323	66.269	4,3%	4,5%
Zuid-Holland	85.221	88.232	4,6%	4,7%
Zeeland	8.509	8.334	4,4%	4,3%
Noord-Brabant	70.212	69.866	5,3%	5,3%
Limburg	31.145	30.824	5,5%	5,4%
Grote steden				
Amsterdam	20.833	22.423	4,6%	4,9%
Rotterdam	18.052	19.463	5,8%	6,3%
Den Haag	12.970	13.247	5,0%	5,2%
Utrecht	7.692	8.111	4,0%	4,2%
Arbeidsmarktregio				
Drenthe	9.132	9.127	6,4%	6,4%
Friesland	19.740	20.495	5,9%	6,2%
Groningen	20.432	20.582	5,4%	5,4%
IJsselvechtstreek	14.494	14.685	5,4%	5,5%
Stedendriehoek en Noordwest Veluwe	16.505	16.317	5,3%	5,3%
Twente	17.946	18.781	5,6%	5,8%
Achterhoek	8.416	8.755	5,4%	5,6%
Food Valley	7.208	7.460	4,2%	4,3%
Midden-Gelderland	12.194	12.315	6,0%	6,0%
Rivierenland	5.635	5.922	4,7%	4,9%
Rijk van Nijmegen	8.857	9.127	5,2%	5,3%
Amersfoort	7.734	8.149	4,5%	4,7%
Flevoland	11.357	11.953	5,6%	5,9%
Gooi en Vechtstreek	5.932	6.257	4,6%	4,8%
Midden-Utrecht	19.542	20.591	4,3%	4,5%
Noord-Holland Noord	13.354	13.834	3,9%	4,1%
Zaanstreek/Waterland	7.628	7.799	4,4%	4,5%
Zuid-Kennemerland	8.523	8.527	4,2%	4,2%
Groot Amsterdam	28.998	31.025	4,4%	4,7%
Haaglanden	18.324	18.459	4,6%	4,6%
Holland Rijnland	10.971	11.132	3,8%	3,9%
Midden-Holland	3.945	4.026	5,6%	5,8%
Zuid-Holland Centraal	7.590	7.652	4,0%	4,1%
Drechtsteden	6.402	6.659	4,6%	4,8%
Gorinchem	2.836	2.965	3,9%	4,1%
Rijnmond	35.416	37.623	5,5%	5,9%
West-Brabant	20.368	20.150	5,6%	5,6%
Zeeland	8.509	8.334	4,4%	4,3%
Helmond-De Peel	7.064	6.931	5,4%	5,3%
Midden-Brabant	13.399	13.302	5,4%	5,4%
Noordoost-Brabant	16.589	16.754	5,2%	5,2%
Zuidoost-Brabant	12.792	12.729	4,7%	4,7%
Midden-Limburg	6.405	6.287	5,3%	5,2%
Noord-Limburg	8.989	8.817	6,2%	6,1%
Zuid-Limburg	15.558	15.567	5,2%	5,2%

Online ingediende vacatures

Veel meer vacatures online⁴ ingediend in 2015

In het 1^e kwartaal van 2015 werden 265.100 vacatures online ingediend, 34 procent meer dan in het 1^e kwartaal van 2014. Voor transportberoepen is het aantal online ingediende vacatures verdubbeld. In absolute aantallen ziet UWV met name een forse toename van het aantal vacatures voor technische en industrieberoepen.

	jan t/m mrt		Mutatie	
	2015	2014	aantal	%
Agrarische beroepen	2.626	2.193	433	19,7%
Economisch-administratieve beroepen	76.092	62.576	13.516	21,6%
Informatica beroepen	37.185	28.629	8.556	29,9%
Medische en paramedische beroepen	12.317	8.488	3.829	45,1%
Openbare orde- en veiligheidsberoepen	838	761	77	10,1%
Pedagogische beroepen	3.889	2.699	1.190	44,1%
Sociaal-culturele beroepen	8.981	6.453	2.528	39,2%
Technische en industrieberoepen	87.594	62.982	24.612	39,1%
Transportberoepen	14.071	6.963	7.108	102,1%
Verzorgende en dienstverlenende beroepen	21.488	16.098	5.390	33,5%
Totaal	265.081	197.842	67.239	34,0%



⁴ Met ingang van januari 2015 wordt in de Nieuwsflits gerapporteerd over online ingediende vacatures. Het betreft vacatures die gemeld worden op werk.nl door werkgevers, UWV contractpartners, UWV Werkgeversservicepunten, UWV vestigingen en door Jobfeed.

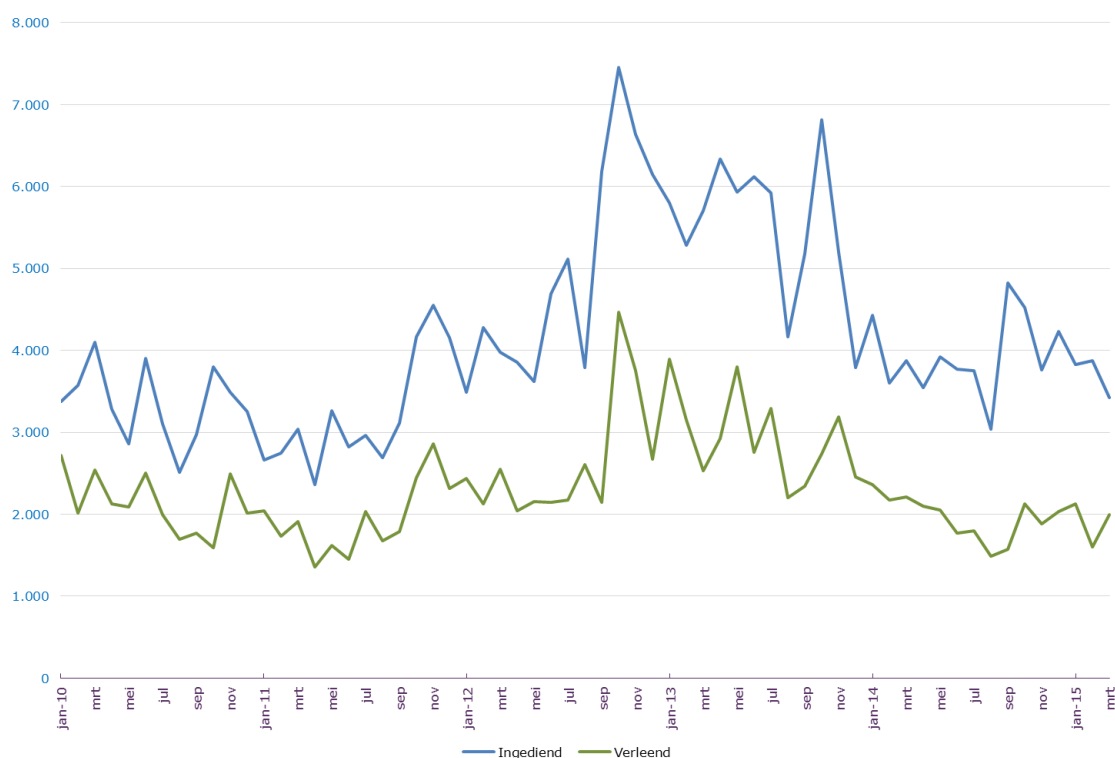
Ingediende ontslagaanvragen en verleende ontslagvergunningen

Minder ingediende ontslagaanvragen en verleende ontslagvergunningen

In het 1^e kwartaal van 2015 hebben werkgevers 11.100 ontslagaanvragen ingediend bij UWV, 8 procent minder dan in dezelfde periode van 2014.

Dit jaar (t/m maart) werden 5.700 ontslagvergunningen verleend, 16 procent minder dan vorig jaar. De meeste ontslagvergunningen (80%) werden verleend vanwege bedrijfseconomische redenen.

	jan t/m mrt			aandeel	
	2015	2014	% mut.	2015	2014
Ingediend					
-bedrijfseconomisch	9.300	10.213	-9%	84%	85%
-arbeidsongeschiktheid	1.282	1.210	6%	12%	10%
-andere redenen	542	631	-14%	5%	5%
totaal	11.124	12.054	-8%	100%	100%
Verleend					
-bedrijfseconomisch	4.556	5.439	-16%	80%	80%
-arbeidsongeschiktheid	973	1.072	-9%	17%	16%
-andere redenen	198	272	-27%	3%	4%
totaal	5.727	6.783	-16%	100%	100%



Statistische bijlage

Lopende WW-uitkeringen

	2015		mutatie		2014		mutatie 2015 / 2014	
	mrt	feb	abs.	%	mrt	abs	abs	%
Totaal	443.148	455.138	-11.990	-2,6%	453.830	-10.682	-2%	
Geslacht								
mannen	229.191	239.328	-10.137	-4,2%	244.617	-15.426	-6%	
vrouwen	213.957	215.810	-1.853	-0,9%	209.213	4.744	2%	
Leeftijd								
15 - 25 jaar	17.344	18.896	-1.552	-8,2%	20.399	-3.055	-15%	
25 - 35 jaar	70.497	73.797	-3.300	-4,5%	78.038	-7.541	-10%	
35 - 45 jaar	90.520	94.096	-3.576	-3,8%	102.120	-11.600	-11%	
45 - 55 jaar	130.669	133.763	-3.094	-2,3%	132.974	-2.305	-2%	
>= 55 jaar	134.097	134.568	-471	-0,4%	120.194	13.903	12%	
onbekend	21	18	3		105	-84		
< 27 jaar	29.487	31.790	-2.303	-7,2%	33.843	-4.356	-13%	
27-50 jaar	210.629	218.401	-7.772	-3,6%	231.226	-20.597	-9%	
>= 50 jaar	203.011	204.929	-1.918	-0,9%	188.656	14.355	8%	
onbekend	21	18	3		105	-84		
Verstreken duur uitkering								
< 6 maanden	219.520	229.217	-9.697	-4,2%	232.321	-12.801	-6%	
6 - 12 maanden	84.540	86.405	-1.865	-2,2%	96.788	-12.248	-13%	
12 - 24 maanden	98.683	99.265	-582	-0,6%	94.762	3.921	4%	
>= 2 jaar	40.405	40.251	154	0,4%	29.959	10.446	35%	
Opleidingsniveau								
basisopleiding	39.152	41.266	-2.114	-5,1%	46.585	-7433	-16%	
vmb/mbo alg/mbo 1	115.434	119.487	-4.053	-3,4%	120.005	-4571	-4%	
vwo/havo	13.180	13.536	-356	-2,6%	13.358	-178	-1%	
mbo 2 t/m 4	158.155	162.179	-4.024	-2,5%	158.733	-578	0%	
hbo	84.064	85.127	-1.063	-1,2%	83.059	1005	1%	
wo	30.054	30.322	-268	-0,9%	29.804	250	1%	
onbekend	3.109	3.221	-112		2.286	823		
Beroepsrichting								
Agrarische	9.022	10.498	-1.476	-14,1%	8.792	230	3%	
Economisch-administratieve	138.091	139.595	-1.504	-1,1%	139.538	-1447	-1%	
Informatica beroepen	10.008	10.108	-100	-1,0%	10.325	-317	-3%	
Medische en paramedische	12.802	12.884	-82	-0,6%	12.289	513	4%	
Openbare orde- en veiligheid	5.466	5.559	-93	-1,7%	5.587	-121	-2%	
Pedagogische	14.761	15.174	-413	-2,7%	15.023	-262	-2%	
Sociaal-culturele	30.732	30.901	-169	-0,5%	30.397	335	1%	
Technische en industrie	96.342	103.273	-6.931	-6,7%	107.084	-10742	-10%	
Transport	37.223	37.947	-724	-1,9%	38.352	-1129	-3%	
Verzorgende en dienstverlenende	85.679	86.069	-390	-0,5%	82.580	3099	4%	
Onbekend	3.022	3.130	-108		3.863	-841		
Sector								
Landbouw en visserij	6.704	7.861	-1.157	-14,7%	6.555	149	2%	
Industrie, delfstoffen en energie etc	56.743	57.638	-895	-1,6%	57.882	-1.139	-2%	
Grafische industrie	3.871	3.925	-54	-1,4%	3.983	-112	-3%	
Metaal- en technische bedrijven	21.287	21.852	-565	-2,6%	23.089	-1.802	-8%	
Metaalindustrie	5.414	5.557	-143	-2,6%	5.255	159	3%	
Bouwnijverheid	20.072	22.554	-2.482	-11,0%	26.125	-6.053	-23%	
Bouwbedrijf	15.151	16.879	-1.728	-10,2%	19.992	-4.841	-24%	
Handel	66.754	67.463	-709	-1,1%	68.600	-1.846	-3%	
Detailhandel	28.273	28.695	-422	-1,5%	29.223	-950	-3%	
Grootwinkelbedrijf	9.896	9.860	36	0,4%	9.664	232	2%	
Groothandel	28.585	28.908	-323	-1,1%	29.713	-1.128	-4%	
Horeca	16.397	17.151	-754	-4,4%	17.155	-758	-4%	
Vervoer en opslag	27.206	27.514	-308	-1,1%	25.709	1.497	6%	
Financiële en zakelijke diensten	147.154	152.465	-5.311	-3,5%	157.522	-10.368	-7%	
Banken	11.138	11.280	-142	-1,3%	10.800	338	3%	
Reiniging	8.646	8.691	-45	-0,5%	8.920	-274	-3%	
Uitzendbedrijven	50.046	54.385	-4.339	-8,0%	57.563	-7.517	-13%	
Zakelijke dienstverlening	61.555	62.254	-699	-1,1%	64.110	-2.555	-4%	
Openbaar bestuur	5.627	5.680	-53	-0,9%	4.888	739	15%	
Onderwijs	13.779	14.082	-303	-2,2%	14.604	-825	-6%	
Gezondheidszorg, welzijn en cultuur	81.545	81.521	24	0,0%	73.476	8.069	11%	
Culturele instellingen	6.432	6.649	-217	-3,3%	6.733	-301	-4%	
Gezondheidszorg en welzijn	75.113	74.872	241	0,3%	66.743	8.370	13%	
Onbekende sector	1.167	1.209	-42		1.314	-147		

Lopende WW-uitkeringen naar regio

	2015		mutatie		2014		mutatie 2015/2014	
	mrt	feb	abs.	%	mrt	abs	%	
Totaal	443.148	455.138	-11.990	-2,6%	453.829	-10.681	-2,4%	
Provincies								
Groningen	16.312	16.900	-588	-3,5%	16.463	-151	-0,9%	
Friesland	19.740	21.085	-1345	-6,4%	20.495	-755	-3,7%	
Drenthe	14.833	15.634	-801	-5,1%	14.800	33	0,2%	
Overijssel	32.996	34.227	-1231	-3,6%	34.166	-1.170	-3,4%	
Flevoland	11.939	12.185	-246	-2,0%	12.545	-606	-4,8%	
Gelderland	55.100	56.375	-1275	-2,3%	56.055	-955	-1,7%	
Utrecht	29.454	29.776	-322	-1,1%	31.039	-1.585	-5,1%	
Noord-Holland	63.323	64.418	-1095	-1,7%	66.269	-2.946	-4,4%	
Zuid-Holland	85.221	87.869	-2648	-3,0%	88.232	-3.011	-3,4%	
Zeeland	8.509	8.682	-173	-2,0%	8.334	175	2,1%	
Noord-Brabant	70.212	70.956	-744	-1,0%	69.866	346	0,5%	
Limburg	31.145	32.254	-1109	-3,4%	30.824	321	1,0%	
Onbekend	4.364	4.777	-413		4.741	-377		
Grote gemeenten								
Amsterdam	20.833	21.170	-337	-1,6%	22.423	-1.590	-7,1%	
Rotterdam	18.052	18.601	-549	-3,0%	19.463	-1.411	-7,2%	
Den Haag	12.970	13.489	-519	-3,8%	13.247	-277	-2,1%	
Utrecht	7.692	7.731	-39	-0,5%	8.111	-419	-5,2%	
Arbeidsmarktregio								
Drenthe	9.132	9.692	-560	-5,8%	9.127	5	0,1%	
Friesland	19.740	21.085	-1345	-6,4%	20.495	-755	-3,7%	
Groningen	20.432	21.202	-770	-3,6%	20.582	-150	-0,7%	
IJsselvechtstreek	14.494	15.178	-684	-4,5%	14.685	-191	-1,3%	
Stedendriehoek en Noordwest Veluwe	16.505	16.692	-187	-1,1%	16.317	188	1,2%	
Twente	17.946	18.663	-717	-3,8%	18.781	-835	-4,4%	
Achterhoek	8.416	8.750	-334	-3,8%	8.755	-339	-3,9%	
Food Valley	7.208	7.316	-108	-1,5%	7.460	-252	-3,4%	
Midden-Gelderland	12.194	12.345	-151	-1,2%	12.315	-121	-1,0%	
Rivierenland	5.635	5.857	-222	-3,8%	5.922	-287	-4,8%	
Rijk van Nijmegen	8.857	9.008	-151	-1,7%	9.127	-270	-3,0%	
Amersfoort	7.734	7.792	-58	-0,7%	8.149	-415	-5,1%	
Flevoland	11.357	11.585	-228	-2,0%	11.953	-596	-5,0%	
Gooi- en Vechtstreek	5.932	5.985	-53	-0,9%	6.257	-325	-5,2%	
Midden-Utrecht	19.542	19.794	-252	-1,3%	20.591	-1.049	-5,1%	
Noord-Holland Noord	13.354	13.720	-366	-2,7%	13.834	-480	-3,5%	
Zaanstreek/Waterland	7.628	7.707	-79	-1,0%	7.799	-171	-2,2%	
Zuid-Kennemerland	8.523	8.677	-154	-1,8%	8.527	-4	0,0%	
Groot Amsterdam	28.998	29.481	-483	-1,6%	31.025	-2.027	-6,5%	
Haaglanden	18.324	18.952	-628	-3,3%	18.459	-135	-0,7%	
Holland Rijnland	10.971	11.238	-267	-2,4%	11.132	-161	-1,4%	
Midden-Holland	3.945	4.036	-91	-2,3%	4.026	-81	-2,0%	
Zuid-Holland Centraal	7.590	7.769	-179	-2,3%	7.652	-62	-0,8%	
Drechtsteden	6.402	6.513	-111	-1,7%	6.659	-257	-3,9%	
Gorinchem	2.836	2.873	-37	-1,3%	2.965	-129	-4,4%	
Rijnmond	35.416	36.752	-1336	-3,6%	37.623	-2.207	-5,9%	
West-Brabant	20.368	20.606	-238	-1,2%	20.150	218	1,1%	
Zeeland	8.509	8.682	-173	-2,0%	8.334	175	2,1%	
Helmond-De Peel	7.064	7.282	-218	-3,0%	6.931	133	1,9%	
Midden-Brabant	13.399	13.415	-16	-0,1%	13.302	97	0,7%	
Noordoost-Brabant	16.589	16.696	-107	-0,6%	16.754	-165	-1,0%	
Zuidoost-Brabant	12.792	12.957	-165	-1,3%	12.729	63	0,5%	
Midden-Limburg	6.405	6.592	-187	-2,8%	6.287	118	1,9%	
Noord-Limburg	8.989	9.336	-347	-3,7%	8.817	172	2,0%	
Zuid-Limburg	15.558	16.133	-575	-3,6%	15.567	-9	-0,1%	
Onbekend	4.364	4.777	-413		4.742	-378		

Nieuwe WW-uitkeringen

	jan t/m mrt		mutatie	
	2015	2014	abs.	%
Totaal	166.197	173.637	-7.440	-4,3%
Geslacht				
mannen	88.726	96.389	-7.663	-8,0%
vrouwen	77.471	77.248	223	0,3%
Leeftijd				
15 - 25 jaar	18.732	21.684	-2.952	-13,6%
25 - 35 jaar	48.393	50.768	-2.375	-4,7%
35 - 45 jaar	37.521	40.039	-2.518	-6,3%
45 - 55 jaar	37.666	38.596	-930	-2,4%
>= 55 jaar	23.843	22.436	1.407	6,3%
onbekend	42	114	-72	
< 27 jaar	29.185	32.888	-3.703	-11,3%
27-50 jaar	94.862	99.823	-4.961	-5,0%
>=50 jaar	42.108	40.812	1.296	3,2%
onbekend	42	114	-72	
Maximale duur uitkering				
< 6 maanden	46.544	49.336	-2.792	-5,7%
6 - 12 maanden	27.432	28.834	-1.402	-4,9%
12 - 24 maanden	40.719	42.406	-1.687	-4,0%
>= 2 jaar	51.502	53.061	-1.559	-2,9%
Opleidingsniveau				
basisopleiding	15.797	21.311	-5.514	-25,9%
vmb/mbo alg/mbo 1	43.229	44.286	-1.057	-2,4%
vwo/havo	4.880	5.093	-213	-4,2%
mbo 2 t/m 4	57.899	58.401	-502	-0,9%
hbo	29.383	30.131	-748	-2,5%
wo	11.870	11.655	215	1,8%
onbekend	3.139	2.760	379	
Beroepsrichting				
Agrarische	4.254	4.239	15	0,4%
Economisch-administratieve	43.490	45.455	-1.965	-4,3%
Informatica beroepen	3.344	3.682	-338	-9,2%
Medische en paramedische	5.083	5.056	27	0,5%
Openbare orde- en veiligheid	1.953	2.210	-257	-11,6%
Pedagogische	4.092	4.369	-277	-6,3%
Sociaal-culturele	11.479	11.268	211	1,9%
Technische en industrie	43.356	47.113	-3.757	-8,0%
Transport	14.555	14.916	-361	-2,4%
Verzorgende en dienstverlenende	31.494	31.278	216	0,7%
Onbekend	3.097	4.051	-954	
Sector				
Landbouw en visserij	3.465	3.367	98	2,9%
Industrie, delfstoffen en energie etc	18.465	19.279	-814	-4,2%
Grafische industrie	754	1.037	-283	-27,3%
Metaal- en technische bedrijven	7.616	8.440	-824	-9,8%
Metaalindustrie	1.716	1.920	-204	-10,6%
Bouwnijverheid	6.543	9.152	-2.609	-28,5%
Bouwbedrijf	4.814	6.951	-2.137	-30,7%
Handel	23.520	24.463	-943	-3,9%
Detailhandel	9.869	10.507	-638	-6,1%
Grootwinkelbedrijf	4.691	4.433	258	5,8%
Groothandel	8.960	9.523	-563	-5,9%
Horeca	6.546	7.292	-746	-10,2%
Vervoer en opslag	11.245	10.332	913	8,8%
Financiële en zakelijke diensten	60.331	65.899	-5.568	-8,4%
Banken	2.174	2.917	-743	-25,5%
Reiniging	3.056	3.502	-446	-12,7%
Uitzendbedrijven	28.622	32.175	-3.553	-11,0%
Zakelijke dienstverlening	22.471	22.928	-457	-2,0%
Openbaar bestuur	1.806	1.712	94	5,5%
Onderwijs	3.652	4.170	-518	-12,4%
Gezondheidszorg, welzijn en cultuur	30.004	27.399	2.605	9,5%
Culturele instellingen	2.130	2.210	-80	-3,6%
Gezondheidszorg en welzijn	27.874	25.189	2.685	10,7%
Onbekende sector	620	572	48	

Nieuwe WW-uitkeringen naar regio

	jan t/m mrt		mutatie	
	2015	2014	abs.	%
Totaal	166.197	173.636	-7.439	-4,3%
Provincies				
Groningen	6.317	6.875	-558	-8,1%
Friesland	7.490	7.411	79	1,1%
Drenthe	5.821	6.177	-356	-5,8%
Overijssel	12.904	13.070	-166	-1,3%
Flevoland	4.167	4.376	-209	-4,8%
Gelderland	19.149	21.082	-1.933	-9,2%
Utrecht	10.260	11.301	-1.041	-9,2%
Noord-Holland	22.075	24.697	-2.622	-10,6%
Zuid-Holland	30.804	33.109	-2.305	-7,0%
Zeeland	3.207	3.058	149	4,9%
Noord-Brabant	27.739	25.576	2.163	8,5%
Limburg	11.662	12.265	-603	-4,9%
Onbekend	4.602	4.639	-37	
Grote gemeenten				
Amsterdam	7.632	8.455	-823	-9,7%
Rotterdam	6.764	7.713	-949	-12,3%
Den Haag	5.097	5.278	-181	-3,4%
Utrecht	3.145	3.277	-132	-4,0%
Arbeidsmarktregio				
Drenthe	3.760	3.945	-185	-4,7%
Friesland	7.490	7.411	79	1,1%
Groningen	7.778	8.459	-681	-8,1%
IJsselvechtstreek	5.973	6.407	-434	-6,8%
Stedendriehoek en Noordwest Veluwe	6.046	6.264	-218	-3,5%
Twente	6.791	6.558	233	3,6%
Achterhoek	2.878	3.351	-473	-14,1%
Food Valley	2.543	2.821	-278	-9,9%
Midden-Gelderland	4.116	4.436	-320	-7,2%
Rivierenland	1.941	2.304	-363	-15,8%
Rijk van Nijmegen	2.949	3.319	-370	-11,1%
Amersfoort	2.700	2.963	-263	-8,9%
Flevoland	3.962	4.144	-182	-4,4%
Gooi- en Vechtstreek	1.910	2.146	-236	-11,0%
Midden-Utrecht	6.851	7.492	-641	-8,6%
Noord-Holland Noord	4.861	5.393	-532	-9,9%
Zaanstreek/Waterland	2.511	2.907	-396	-13,6%
Zuid-Kennemerland	2.920	3.218	-298	-9,3%
Groot Amsterdam	10.186	11.390	-1.204	-10,6%
Haaglanden	7.006	7.214	-208	-2,9%
Holland Rijnland	3.764	4.092	-328	-8,0%
Midden-Holland	1.300	1.471	-171	-11,6%
Zuid-Holland Centraal	2.542	2.745	-203	-7,4%
Drechtsteden	2.375	2.468	-93	-3,8%
Gorinchem	1.053	1.167	-114	-9,8%
Rijnmond	12.845	14.067	-1.222	-8,7%
West-Brabant	7.439	7.282	157	2,2%
Zeeland	3.207	3.058	149	4,9%
Helmond-De Peel	3.110	2.689	421	15,7%
Midden-Brabant	5.455	4.757	698	14,7%
Noordoost-Brabant	6.643	6.031	612	10,1%
Zuidoost-Brabant	5.092	4.817	275	5,7%
Midden-Limburg	2.410	2.442	-32	-1,3%
Noord-Limburg	3.326	3.277	49	1,5%
Zuid-Limburg	5.862	6.492	-630	-9,7%
Onbekend	4.602	4.640	-38	

Beëindigde WW-uitkeringen

	jan t/m mrt		mutatie	
	2015	2014	abs.	%
Totaal	163.882	157.538	6.344	4%
Reden				
maximale duur	53.856	57.602	-3.746	-7%
werkherhvatting	81.337	75.070	6.267	8%
overig	28.689	24.866	3.823	15%
Geslacht				
mannen	93.201	90.705	2.496	3%
vrouwen	70.681	66.833	3.848	6%
Leeftijd				
15 - 25 jaar	17.914	20.841	-2.927	-14%
25 - 35 jaar	47.796	49.099	-1.303	-3%
35 - 45 jaar	38.412	37.471	941	3%
45 - 55 jaar	37.379	31.757	5.622	18%
>= 55 jaar	22.364	18.345	4.019	22%
onbekend	17	25	-8	
< 27 jaar	28.074	31.787	-3.713	-12%
27-50 jaar	95.536	92.668	2.868	3%
>= 50 jaar	40.255	33.058	7.197	22%
onbekend	17	25	-8	
Duur uitkering				
< 6 maanden	104.221	101.688	2.533	2%
6 - 12 maanden	25.921	26.718	-797	-3%
12 - 24 maanden	20.001	18.326	1.675	9%
>= 2 jaar	13.739	10.806	2.933	27%
Opleidingsniveau				
basisopleiding	16.975	20.101	-3.126	-16%
vmb/mbo alg/mbo 1	43.891	41.619	2.272	5%
vwo/havo	4.856	4.814	42	1%
mbo 2 t/m 4	57.416	53.058	4.358	8%
hbo	28.201	26.778	1.423	5%
wo	10.858	10.433	425	4%
onbekend	1.685	735	950	
Beroepsrichting				
Agrarische	5.396	5.364	32	1%
Economisch-administratieve	42.302	40.519	1.783	4%
Informatica beroepen	3.233	3.409	-176	-5%
Medische en paramedische	4.383	3.973	410	10%
Openbare orde- en veiligheid	1.792	1.756	36	2%
Pedagogische	4.841	4.965	-124	-2%
Sociaal-culturele	9.771	9.202	569	6%
Technische en industrie	48.581	46.167	2.414	5%
Transport	14.096	13.302	794	6%
Verzorgende en dienstverlenende	27.873	26.594	1.279	5%
Onbekend	1.614	2.287	-673	
Sector				
Landbouw en visserij	4.249	3.856	393	10%
Industrie, delfstoffen en energie etc	19.101	17.965	1.136	6%
Grafische industrie	876	918	-42	-5%
Metaal- en technische bedrijven	8.434	8.307	127	2%
Metaalindustrie	1.750	1.614	136	8%
Bouwnijverheid	8.534	9.134	-600	-7%
Bouwbedrijf	6.496	6.870	-374	-5%
Handel	22.462	22.417	45	0%
Detailhandel	9.457	9.249	208	2%
Grootwinkelbedrijf	4.064	4.079	-15	0%
Groothandel	8.941	9.089	-148	-2%
Horeca	7.092	6.950	142	2%
Vervoer en opslag	10.250	8.353	1.897	23%
Financiële en zakelijke diensten	62.530	61.726	804	1%
Banken	2.184	2.135	49	2%
Reiniging	2.993	3.096	-103	-3%
Uitzendbedrijven	31.665	32.265	-600	-2%
Zakelijke dienstverlening	21.957	20.452	1.505	7%
Openbaar bestuur	1.430	1.348	82	6%
Onderwijs	4.329	4.905	-576	-12%
Gezondheidszorg, welzijn en cultuur	23.290	20.336	2.954	15%
Culturele instellingen	2.107	1.997	110	6%
Gezondheidszorg en welzijn	21.183	18.339	2.844	16%
Onbekende sector	615	548	67	

Beëindigde WW-uitkeringen naar regio

	jan t/m mrt		mutatie	
	2015	2014	abs.	%
Totaal	163.882	157.538	6.344	4%
Provincies				
Groningen	6.079	6.023	56	1%
Friesland	7.933	7.517	416	6%
Drenthe	5.806	5.583	223	4%
Overijssel	12.760	11.983	777	6%
Flevoland	4.268	4.124	144	3%
Gelderland	18.782	17.897	885	5%
Utrecht	10.069	9.789	280	3%
Noord-Holland	22.144	22.007	137	1%
Zuid-Holland	32.252	31.017	1.235	4%
Zeeland	3.226	2.903	323	11%
Noord-Brabant	24.198	22.852	1.346	6%
Limburg	12.064	11.211	853	8%
Onbekend	4.301	4.632	-331	
Grote gemeenten				
Amsterdam	7.665	7.591	74	1%
Rotterdam	7.328	7.363	-35	0%
Den Haag	5.534	5.252	282	5%
Utrecht	2.998	2.931	67	2%
Arbeidsmarktregio				
Drenthe	3.827	3.668	159	4%
Friesland	7.933	7.517	416	6%
Groningen	7.522	7.422	100	1%
IJsselvechtstreek	5.796	5.392	404	7%
Stedendriehoek en Noordwest Veluwe	5.467	5.278	189	4%
Twente	6.866	6.457	409	6%
Achterhoek	3.137	2.888	249	9%
Food Valley	2.510	2.362	148	6%
Midden-Gelderland	3.930	3.909	21	1%
Rivierenland	1.945	1.837	108	6%
Rijk van Nijmegen	2.993	2.822	171	6%
Amersfoort	2.635	2.521	114	5%
Flevoland	4.045	3.947	98	2%
Gooi- en Vechtstreek	1.857	1.803	54	3%
Midden-Utrecht	6.729	6.575	154	2%
Noord-Holland Noord	4.964	5.108	-144	-3%
Zaanstreek/Waterland	2.418	2.500	-82	-3%
Zuid-Kennemerland	2.890	2.830	60	2%
Groot Amsterdam	10.354	10.077	277	3%
Haaglanden	7.368	7.072	296	4%
Holland Rijnland	3.823	3.893	-70	-2%
Midden-Holland	1.310	1.335	-25	-2%
Zuid-Holland Centraal	2.451	2.461	-10	0%
Drechtsteden	2.471	2.251	220	10%
Gorinchem	1.011	909	102	11%
Rijnmond	13.894	13.172	722	5%
West-Brabant	6.738	6.348	390	6%
Zeeland	3.226	2.903	323	11%
Helmond-De Peel	2.722	2.507	215	9%
Midden-Brabant	4.312	4.215	97	2%
Noordoost-Brabant	5.723	5.428	295	5%
Zuidoost-Brabant	4.703	4.354	349	8%
Midden-Limburg	2.409	2.135	274	13%
Noord-Limburg	3.493	3.202	291	9%
Zuid-Limburg	6.109	5.808	301	5%
Onbekend	4.301	4.632	-331	

Beëindigde WW-uitkeringen vanwege werkherhvatting, 1^e kwartaal

	Beïndigde uitkeringen			Beëindigd door werkherhvatting			Aandeel werk	
	2015	2014	% mut.	2015	2014	% mut.	2015	2014
Totaal	163.882	157.538	4%	81.337	75.070	8%	50%	48%
Geslacht								
mannen	93.201	90.705	3%	51.672	47.932	8%	55%	53%
vrouwen	70.681	66.833	6%	29.665	27.138	9%	42%	41%
Leeftijd								
15 - 25 jaar	17.914	20.841	-14%	7.075	7.593	-7%	39%	36%
25 - 35 jaar	47.796	49.099	-3%	24.302	23.585	3%	51%	48%
35 - 45 jaar	38.412	37.471	3%	21.039	20.145	4%	55%	54%
45 - 55 jaar	37.379	31.757	18%	20.493	17.092	20%	55%	54%
>= 55 jaar	22.364	18.345	22%	8.424	6.646	27%	38%	36%
onbekend	17	25		4	9			
< 27 jaar	28.074	31.787	-12%	11.942	12.563	-5%	43%	40%
27-50 jaar	95.536	92.668	3%	51.417	48.109	7%	54%	52%
>= 50 jaar	40.255	33.058	22%	17.974	14.389	25%	45%	44%
onbekend	17	25		4	9			
Duur uitkering								
< 6 maanden	104.221	101.688	2%	62.608	58.121	8%	60%	57%
6 - 12 maanden	25.921	26.718	-3%	11.826	11.696	1%	46%	44%
12 - 24 maanden	20.001	18.326	9%	5.929	4.683	27%	30%	26%
>= 2 jaar	13.739	10.806	27%	974	570	71%	7%	5%
Opleidingsniveau								
basisopleiding	16.975	20.101	-16%	6.681	8.411	-21%	39%	42%
vmb/mbo alg/mbo 1	43.891	41.619	5%	21.102	18.588	14%	48%	45%
vwo/havo	4.856	4.814	1%	1.886	1.811	4%	39%	38%
mbo 2 t/m 4	57.416	53.058	8%	29.726	26.389	13%	52%	50%
hbo	28.201	26.778	5%	15.505	14.206	9%	55%	53%
wo	10.858	10.433	4%	5.695	5.279	8%	52%	51%
onbekend	1.685	735		742	386			
Beroepsrichting								
Agrarische	5.396	5.364	1%	2.824	2.865	-1%	52%	53%
Economisch-administratieve	42.302	40.519	4%	20.619	19.627	5%	49%	48%
Informatica beroepen	3.233	3.409	-5%	1.841	1.882	-2%	57%	55%
Medische en paramedische	4.383	3.973	10%	2.146	1.855	16%	49%	47%
Openbare orde- en veiligheid	1.792	1.756	2%	649	588	10%	36%	33%
Pedagogische	4.841	4.965	-2%	2.436	2.438	0%	50%	49%
Sociaal-culturele	9.771	9.202	6%	4.591	4.037	14%	47%	44%
Technische en industrie	48.581	46.167	5%	29.225	26.359	11%	60%	57%
Transport	14.096	13.302	6%	6.411	5.734	12%	45%	43%
Verzorgende en dienstverlenende	27.873	26.594	5%	9.899	8.760	13%	36%	33%
Onbekend	1.614	2.287		696	925			
Sector								
Landbouw en visserij	4.249	3.856	10%	2.262	2.166	4%	53%	56%
Industrie, delfstoffen en energie etc.	19.101	17.965	6%	10.357	9.397	10%	54%	52%
Grafische industrie	876	918	-5%	375	391	-4%	43%	43%
Metaal- en technische bedrijven	8.434	8.307	2%	4.862	4.764	2%	58%	57%
Metaalindustrie	1.750	1.614	8%	1.069	882	21%	61%	55%
Bouwnijverheid	8.534	9.134	-7%	5.855	6.220	-6%	69%	68%
Bouwbedrijf	6.496	6.870	-5%	4.363	4.634	-6%	67%	67%
Handel	22.462	22.417	0%	9.610	9.589	0%	43%	43%
Detailhandel	9.457	9.249	2%	3.710	3.602	3%	39%	39%
Grootwinkelbedrijf	4.064	4.079	0%	1.497	1.413	6%	37%	35%
Groothandel	8.941	9.089	-2%	4.403	4.574	-4%	49%	50%
Horeca	7.092	6.950	2%	2.736	2.582	6%	39%	37%
Vervoer en opslag	10.250	8.353	23%	4.508	3.622	24%	44%	43%
Financiële en zakelijke diensten	62.530	61.726	1%	33.226	30.389	9%	53%	49%
Banken	2.184	2.135	2%	1.005	975	3%	46%	46%
Reiniging	2.993	3.096	-3%	831	749	11%	28%	24%
Uitzendbedrijven	31.665	32.265	-2%	18.496	16.803	10%	58%	52%
Zakelijke dienstverlening	21.957	20.452	7%	11.484	10.461	10%	52%	51%
Openbaar bestuur	1.430	1.348	6%	516	518	0%	36%	38%
Onderwijs	4.329	4.905	-12%	2.163	2.299	-6%	50%	47%
Gezondheidszorg, welzijn en cultuur	23.290	20.336	15%	9.802	8.023	22%	42%	39%
Culturele instellingen	2.107	1.997	6%	958	914	5%	45%	46%
Gezondheidszorg en welzijn	21.183	18.339	16%	8.844	7.109	24%	42%	39%
Onbekende sector	615	548		302	265			
Provincies								
Groningen	6.079	6.023	1%	3.347	3.147	6%	55%	52%
Friesland	7.933	7.517	6%	4.700	4.322	9%	59%	57%
Drenthe	5.806	5.583	4%	3.548	3.189	11%	61%	57%
Overijssel	12.760	11.983	6%	7.247	6.397	13%	57%	53%
Flevoland	4.268	4.124	3%	1.945	1.717	13%	46%	42%
Gelderland	18.782	17.897	5%	9.535	8.930	7%	51%	50%
Utrecht	10.069	9.789	3%	4.871	4.534	7%	48%	46%
Noord-Holland	22.144	22.007	1%	9.832	9.390	5%	44%	43%
Zuid-Holland	32.252	31.017	4%	14.506	13.690	6%	45%	44%
Zeeland	3.226	2.903	11%	1.567	1.347	16%	49%	46%
Noord-Brabant	24.198	22.852	6%	12.544	11.299	11%	52%	49%
Limburg	12.064	11.211	8%	6.559	5.911	11%	54%	53%
Onbekend	4.301	4.632		1.136	1.197			
Grote gemeenten								
Amsterdam	7.665	7.591	1%	2.936	2.673	10%	38%	35%
Rotterdam	7.328	7.363	0%	3.143	2.990	5%	43%	41%
Den Haag	5.534	5.252	5%	2.132	1.956	9%	39%	37%
Utrecht	2.998	2.931	2%	1.374	1.287	7%	46%	44%

Beëindigde WW-uitkeringen vanwege bereiken maximale uitkeringsduur, 1^e kwartaal

	Beëindigde uitkeringen			Beëindigd vanwege max. duur			Aandeel max. duur	
	2015	2014	% mut.	2015	2014	% mut.	2015	2014
Totaal	163.882	157.538	4%	53.856	57.602	-7%	33%	37%
Geslacht								
mannen	93.201	90.705	3%	27.603	30.476	-9%	30%	34%
vrouwen	70.681	66.833	6%	26.253	27.126	-3%	37%	41%
Leeftijd								
15 - 25 jaar	17.914	20.841	-14%	8.928	11.395	-22%	50%	55%
25 - 35 jaar	47.796	49.099	-3%	16.640	19.048	-13%	35%	39%
35 - 45 jaar	38.412	37.471	3%	11.287	11.676	-3%	29%	31%
45 - 55 jaar	37.379	31.757	18%	9.810	8.918	10%	26%	28%
>= 55 jaar	22.364	18.345	22%	7.182	6.553	10%	32%	36%
onbekend	17	25		9	12			
< 27 jaar	28.074	31.787	-12%	12.955	16.148	-20%	46%	51%
27-50 jaar	95.536	92.668	3%	29.015	30.808	-6%	30%	33%
>= 50 jaar	40.255	33.058	22%	11.877	10.634	12%	30%	32%
onbekend	17	25		9	12			
Duur uitkering								
< 6 maanden	104.221	101.688	2%	27.254	30.840	-12%	26%	30%
6 - 12 maanden	25.921	26.718	-3%	6.958	8.265	-16%	27%	31%
12 - 24 maanden	20.001	18.326	9%	8.797	9.507	-7%	44%	52%
>= 2 jaar	13.739	10.806	27%	10.847	8.990	21%	79%	83%
Opleidingsniveau								
basisopleiding	16.975	20.101	-16%	6.974	8.542	-18%	41%	42%
vmb/mbo alg/mbo 1	43.891	41.619	5%	14.904	16.380	-9%	34%	39%
vwo/havo	4.856	4.814	1%	2.136	2.310	-8%	44%	48%
mbo 2 t/m 4	57.416	53.058	8%	17.707	18.349	-3%	31%	35%
hbo	28.201	26.778	5%	8.080	8.290	-3%	29%	31%
wo	10.858	10.433	4%	3.406	3.494	-3%	31%	33%
onbekend	1.685	735		649	237			
Beroepsrichting								
Agrarische	5.396	5.364	1%	1.878	1.920	-2%	35%	36%
Economisch-administratieve	42.302	40.519	4%	14.201	14.366	-1%	34%	35%
Informatica beroepen	3.233	3.409	-5%	956	1.101	-13%	30%	32%
Medische en paramedische	4.383	3.973	10%	1.290	1.366	-6%	29%	34%
Openbare orde- en veiligheid	1.792	1.756	2%	763	848	-10%	43%	48%
Pedagogische	4.841	4.965	-2%	1.452	1.639	-11%	30%	33%
Sociaal-culturele	9.771	9.202	6%	3.351	3.511	-5%	34%	38%
Technische en industrie	48.581	46.167	5%	12.718	13.893	-8%	26%	30%
Transport	14.096	13.302	6%	4.829	5.319	-9%	34%	40%
Verzorgende en dienstverlenende	27.873	26.594	5%	11.785	12.600	-6%	42%	47%
Onbekend	1.614	2.287		633	1.039			
Sector								
Landbouw en visserij	4.249	3.856	10%	1.417	1.312	8%	33%	34%
Industrie, delfstoffen en energie etc.	19.101	17.965	6%	5.332	5.686	-6%	28%	32%
Grafische industrie	876	918	-5%	316	367	-14%	36%	40%
Metaal- en technische bedrijven	8.434	8.307	2%	2.160	2.328	-7%	26%	28%
Metaalindustrie	1.750	1.614	8%	389	436	-11%	22%	27%
Bouwnijverheid	8.534	9.134	-7%	1.514	1.772	-15%	18%	19%
Bouwbedrijf	6.496	6.870	-5%	1.202	1.318	-9%	19%	19%
Handel	22.462	22.417	0%	8.634	9.120	-5%	38%	41%
Detailhandel	9.457	9.249	2%	3.872	3.971	-2%	41%	43%
Grootwinkelbedrijf	4.064	4.079	0%	1.827	2.094	-13%	45%	51%
Groothandel	8.941	9.089	-2%	2.935	3.055	-4%	33%	34%
Horeca	7.092	6.950	2%	3.112	3.253	-4%	44%	47%
Vervoer en opslag	10.250	8.353	23%	3.622	3.271	11%	35%	39%
Financiële en zakelijke diensten	62.530	61.726	1%	19.930	22.667	-12%	32%	37%
Banken	2.184	2.135	2%	751	812	-8%	34%	38%
Reiniging	2.993	3.096	-3%	1.489	1.729	-14%	50%	56%
Uitzendbedrijven	31.665	32.265	-2%	9.288	11.634	-20%	29%	36%
Zakelijke dienstverlening	21.957	20.452	7%	6.909	6.838	1%	31%	33%
Openbaar bestuur	1.430	1.348	6%	626	596	5%	44%	44%
Onderwijs	4.329	4.905	-12%	1.393	1.730	-19%	32%	35%
Gezondheidszorg, welzijn en cultuur	23.290	20.336	15%	8.056	8.001	1%	35%	39%
Culturele instellingen	2.107	1.997	6%	734	693	6%	35%	35%
Gezondheidszorg en welzijn	21.183	18.339	16%	7.322	7.308	0%	35%	40%
Onbekende sector	615	548		220	194			
Provincies								
Groningen	6.079	6.023	1%	1.828	2.028	-10%	30%	34%
Friesland	7.933	7.517	6%	2.212	2.235	-1%	28%	30%
Drenthe	5.806	5.583	4%	1.480	1.650	-10%	25%	30%
Overijssel	12.760	11.983	6%	3.498	3.936	-11%	27%	33%
Flevoland	4.268	4.124	3%	1.548	1.656	-7%	36%	40%
Gelderland	18.782	17.897	5%	5.751	6.048	-5%	31%	34%
Utrecht	10.069	9.789	3%	3.297	3.458	-5%	33%	35%
Noord-Holland	22.144	22.007	1%	8.118	8.723	-7%	37%	40%
Zuid-Holland	32.252	31.017	4%	12.046	12.673	-5%	37%	41%
Zeeland	3.226	2.903	11%	1.065	1.031	3%	33%	36%
Noord-Brabant	24.198	22.852	6%	7.387	7.669	-4%	31%	34%
Limburg	12.064	11.211	8%	3.385	3.717	-9%	28%	33%
Onbekend	4.301	4.632		2.241	2.778			
Grote gemeenten								
Amsterdam	7.665	7.591	1%	3.330	3.560	-6%	43%	47%
Rotterdam	7.328	7.363	0%	2.867	3.228	-11%	39%	44%
Den Haag	5.534	5.252	5%	2.606	2.592	1%	47%	49%
Utrecht	2.998	2.931	2%	1.033	1.135	-9%	34%	39%

Toelichting WW/NWW/WBB

UWV ziet de WW-informatie als een belangrijke factor om inzicht te krijgen in de dynamiek op de arbeidsmarkt. Daarentegen beschouwt UWV de cijfers m.b.t. de bij UWV geregistreerde niet-werkende werkzoekenden (NWW) primair als een administratief gegeven. Deze cijfers worden in sterke mate bepaald door registratieprocessen van UWV en gemeenten. De cijfers die UWV presenteert mogen overigens niet worden verward met de officiële werkloosheidscijfers, zoals deze door het CBS worden gepresenteerd.

WW

Bij de WW-uitkeringen wordt onderscheid gemaakt tussen 4 en 5 weekse verslagperiodes. Beëindigde WW-uitkeringen naar sector hebben betrekking op de sector van instroom. De WW-cijfers in de Nieuwsflits hebben betrekking op het aantal WW-uitkeringen en niet op het aantal personen met een WW-uitkering. Een persoon kan tegelijkertijd meerdere WW-uitkeringen hebben.

Niet-werkende werkzoekenden (NWW) en werkloze beroepsbevolking (WBB)

UWV WERKbedrijf publiceert cijfers over niet-werkende werkzoekenden (NWW) op de website www.werk.nl. De cijfers over NWW verschillen van samenstelling met de werkloze beroepsbevolking (WBB) die het CBS publiceert. Enerzijds staan niet alle werklozen ingeschreven bij UWV WERKbedrijf, dit betreft vooral personen zonder recht op een uitkering zoals jongeren en herintreders. Anderzijds staan er personen bij UWV ingeschreven die niet tot de werkloze beroepsbevolking horen. Dit betreft met name personen die niet direct beschikbaar zijn voor de arbeidsmarkt bijvoorbeeld omdat zij een opleiding of cursus volgen. Dit geldt ook voor personen die niet actief naar werk zoeken.

Een ander verschil is de wijze waarop beide cijfers tot stand komen: het NWW-cijfer komt voort uit de registratie van werkzoekenden door UWV, het WBB-cijfer van CBS komt tot stand door een enquête onder de beroepsbevolking.

Met ingang van januari 2015 zijn CBS en UWV overgestapt op een nieuwe definitie voor WBB en NWW. In plaats van de nationale definitie wordt voortaan de internationale (ILO) definitie voor zowel WBB als NWW gehanteerd.

Definities NWW en WBB m.i.v. januari 2015

- Niet-werkende werkzoekenden (NWW): bij UWV ingeschreven werkzoekenden van 15 t/m 74 jaar zonder werk of minder dan 1 uur per week werkzaam.
- Werkloze beroepsbevolking (WBB): personen van 15 t/m 74 jaar zonder werk of minder dan 1 uur per week werkzaam, die binnen 2 weken beschikbaar zijn voor de arbeidsmarkt en de afgelopen 4 weken naar werk hebben gezocht.

Betere ontsluiting arbeidsmarktinformatie

Op de UWV website werk.nl/arbeidsmarktinformatie vindt u actuele arbeidsmarktinformatie per regio en per sector. Ook geeft UWV er een integraal beeld van vraag, aanbod en knelpunten op de arbeidsmarkt. Met deze informatie krijgt u een goed beeld van het aantal werkzoekenden binnen uw eigen gemeente. Of u ziet in één oogopslag waar u geschikte medewerkers vindt.

De arbeidsmarktinformatie van UWV is ook beschikbaar op smartphone en tablet, onder de naam AMI mobiel. AMI mobiel biedt een overzicht van vraag en aanbod op de landelijke en de regionale arbeidsmarkt. AMI staat voor ArbeidsMarktInformatie. U ziet de recente ontwikkeling van het aantal bij UWV geregistreerde werkzoekenden voor 35 arbeidsmarktregio's en voor alle gemeenten in Nederland. Voor de arbeidsmarktregio's is een uitsplitsing naar tien beroepsgroepen mogelijk. Ook biedt AMI mobiel een beeld van alle bij UWV bekende openstaande vacatures, zowel landelijk als voor de 35 arbeidsmarktregio's. Ook hier uitgesplitst naar tien beroepsgroepen. U vindt AMI mobiel via: <https://mobile.arbeidsmarktcijfers.nl> of via deze qr-code:



Disclaimer

Het aantal niet-werkende werkzoekenden ingeschreven bij UWV WERKbedrijf bestaat zowel uit personen met een uitkering (zoals WW of WBB) als uit personen zonder uitkering.

