

Nieuwsflits Arbeidsmarkt

Juni 2015



werken aan perspectief

Inhoudsopgave

WW-uitkeringen	2
Online vacatures	7
Ingediende ontslagaanvragen en verleende ontslagvergunningen	8
Statistische bijlage	9
Toelichting NWW/WW/WBB	17

Colofon

De Nieuwsflits Arbeidsmarkt geeft maandelijks de feiten van de arbeidsmarkt over de voorafgaande periode. De Nieuwsflits omvat:

- Stand- en stroomcijfers van WW-uitkeringen naar sector, leeftijd, duur, geslacht en regio
- Online ingediende vacatures
- Bij UWV ingediende ontslagaanvragen en door UWV verleende ontslagvergunningen

De Nieuwsflits Arbeidsmarkt is een uitgave van de afdeling Arbeidsmarktinformatie en -advies van UWV.

Alles uit deze uitgave mag worden overgenomen, echter uitsluitend met bronvermelding.

WW-uitkeringen

WW-uitkeringen¹

	2015		mutatie		2014	2015/2014
	jun	mei	aantal	%	jun	% mutatie
Nieuw	40.526	35.362	5.164	14,6%	39.255	3,2%
Lopend	410.175	416.337	-6.162	-1,5%	430.582	-4,7%
Beëindigd	46.688	45.883	805	1,8%	44.219	5,6%
-vanwege max. duur	14.426	15.076	-650	-4,3%	15.215	-5,2%
-vanwege werkhervatting	22.691	22.058	633	2,9%	20.896	8,6%
-overige redenen	9.571	8.749	822	9,4%	8.108	18,0%

Lopende WW-uitkeringen opnieuw afgenomen

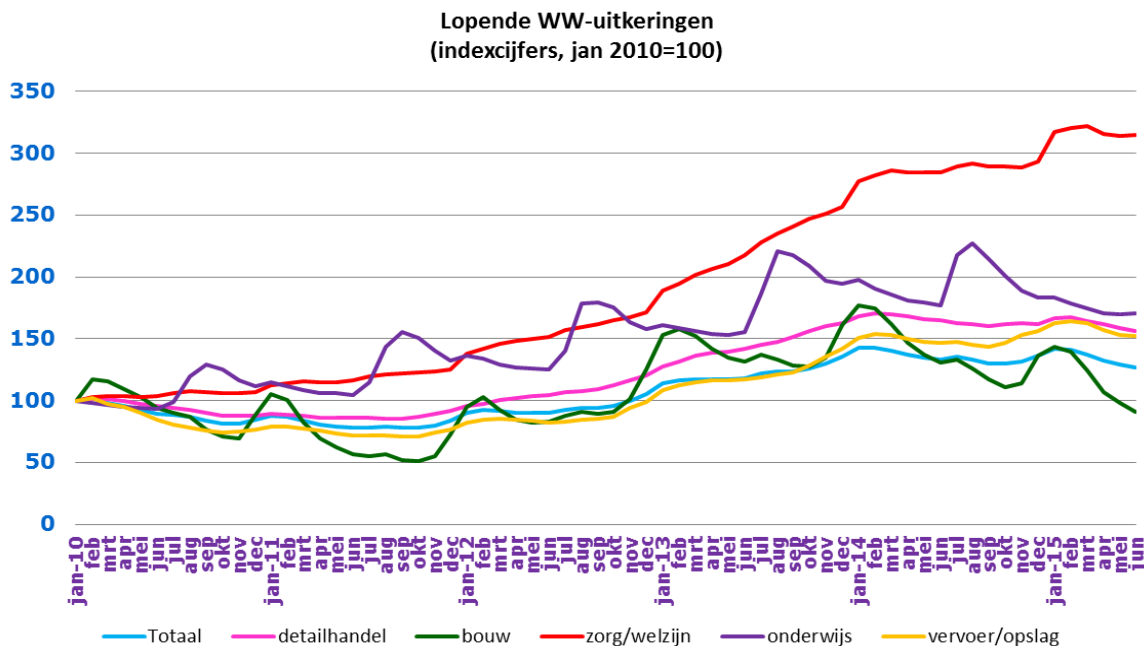
Voor de vijfde keer op rij nam het aantal lopende uitkeringen dit jaar af. Halverwege 2015 komt het aantal lopende WW-uitkeringen uit op 410.200, dat is 6.100 (-1,5%) minder dan in mei. In juni vorig jaar nam het aantal uitkeringen vergeleken met de maand daarvoor ook af (-1,1%).

Opnieuw komt de relatief sterkste daling (-3,9%) van het aantal uitkeringen voor rekening van jongeren tot 25 jaar. Het aantal uitkeringen aan 50-plussers bleef in juni vrijwel gelijk aan dat van mei. In alle provincies is het aantal uitkeringen in juni afgenomen, waarbij Friesland net als vorige maand met een daling van 3,3 procent de kroon spant. Zuid-Holland laat met -0,2 procent slechts een minieme afname zien.

Toename vooral vanuit grootwinkelbedrijf en cultuur

De meeste sectoren laten in juni 2015 een daling zien van het aantal WW-uitkeringen. Vooral vanuit het grootwinkelbedrijf (+2,0%) en de culturele sector (+1,5%) steeg het aantal lopende uitkeringen nog. Vanuit de sectoren als bouwnijverheid (-7,2%) en uitzendbedrijven (-5,5%) nam het aantal uitkeringen in juni relatief het sterkst af.

De ontwikkelingen vanaf 2010 laten zien dat het met de sector zorg&welzijn veel slechter gesteld is dan met de andere sectoren. Met de bouw gaat het de laatste tijd juist veel beter.



¹ Bij de WW-uitkeringen wordt onderscheid gemaakt tussen 4 en 5 weekse verslagperiodes. In 2014 waren januari, mei, juli en oktober 5 weekse periodes. In 2015 zijn dat januari, april, juli, oktober en december.

Alleen meer uitkeringen aan 50-plussers dan vorig jaar

Vergeleken met een jaar geleden telt juni dit jaar 4,7 procent minder uitkeringen (-20.400). Naar leeftijd bekeken is alleen onder 50-plussers (+4,9%) nog sprake van een toename van het aantal uitkeringen. Uitkeringen aan jongeren tot 25 jaar daalden met 15,3 procent.

Naar sector bekeken is de toename het grootst vanuit de sectoren zorg&welzijn (+10,5%) en openbaar bestuur (+9,1%). Een relatief grote daling was er voor de bouw (-31,9%) en de uitzendbedrijven (-17,5%).

Hoogste WW-percentage voor 50-plussers

Uitgedrukt in een percentage van de beroepsbevolking² komt het aantal WW-uitkeringen in juni 2015, uit op 4,6 procent. Voor jongeren tot 25 jaar bedraagt het WW-percentage 1,0 procent en voor 50-plussers 7,5 procent. Bij de provincies lopen de WW-percentages uiteen van 3,9 procent voor Zeeland tot 5,2 procent voor Drenthe.

Bijna 15 procent meer nieuwe uitkeringen dan in mei

Het aantal nieuwe WW-uitkeringen komt in juni 2015 uit op 40.500, dat is 5.200 (+14,6%) meer dan in mei. Vooral de sectoren vervoer&opslag (+27%) en zorg&welzijn (+20%) zijn daar debet aan. En naar leeftijd bekeken vooral de 50-plussers, waarbij het aantal nieuwe uitkeringen toenam met 19 procent.

	jan t/m jun		mutatie		aandeel	
	2015	2014	abs	%	2015	2014
Nieuw	289.419	304.388	-14.969	-4,9%		
Beëindigd	320.076	311.537	8.539	2,7%	100%	100%
-max duur	103.858	109.367	-5.509	-5,0%	32%	35%
-werkhervatting	158.924	151.436	7.488	4,9%	50%	49%
-overige redenen	57.294	50.734	6.560	12,9%	18%	16%

Minder nieuwe WW-uitkeringen aan mannen dan een jaar geleden

Er werden in de eerste helft van 2015 door UWV 289.400 nieuwe WW-uitkeringen verstrekt, bijna 15.000 (-4,9%) minder dan in 2014. De daling van het aantal nieuwe uitkeringen is vrijwel volledig toe te schrijven aan de mannen. Sectoren waar mannen de overhand hebben lieten dan ook de sterkste afname zien van het aantal nieuwe uitkeringen dit jaar. Zo nam het aantal nieuwe uitkeringen bij het bouwbedrijf het eerste half jaar van 2015 af met 34,3 procent.

Er werden door UWV alleen aan 50-plussers dit jaar (t/m juni) meer nieuwe uitkeringen (+3,7%) verstrekt dan vorig jaar. Onder jongeren tot 25 jaar was de afname van het aantal nieuwe uitkeringen relatief het grootst (-14,1%).

Aandeel werkhervattingen laagst bij kortste en bij langste uitkeringsduur

In de eerste helft van 2015 beëindigde UWV 320.100 uitkeringen, 2,7 procent meer dan een jaar geleden. Er werden 158.900 uitkeringen beëindigd vanwege werkhervatting, 4,9 procent meer dan in 2014.

De helft van de beëindigde uitkeringen dit jaar (t/m juni) werden door werkhervatting beëindigd. Het aandeel werkhervattingen valt zowel bij personen met de kortste uitkeringsduur als bij personen met de langste uitkeringsduur lager uit dan gemiddeld. Zo komt het aandeel werkhervattingen voor jongeren tot 27 jaar, die vanwege hun doorgaans korte arbeidsverleden korter recht hebben op een WW-uitkering, uit op 43 procent. Bij 50-plussers, die door een lang arbeidsverleden langere uitkeringsrechten hebben opgebouwd, is dat 45 procent. Jongeren tot 27 jaar hadden in 2015 maximaal gemiddeld 3,8 maanden recht op een WW-uitkering en 50-plussers gemiddeld 29,2 maanden.

² Volgens de internationale beroepsbevolkingsdefinitie (ILO), waar CBS m.i.v. 2015 op is overgestapt.

Kijken we daarnaast ook naar de verstreken uitkeringsduur dan blijkt dat het daadwerkelijk aantal maanden dat gebruik gemaakt wordt van de WW-uitkering aanzienlijk korter uitvalt dan het (maximaal) aantal maanden dat men recht heeft op een uitkering.

Zo komt de verstreken uitkeringsduur de eerste helft van 2015 uit op gemiddeld 7,5 maanden, terwijl de maximale uitkeringsduur uitkomt op een gemiddelde van 16,2 maanden. Jongeren tot 27 jaar die in 2015 uitstroomden maakten gemiddeld 2,8 maanden gebruik van de uitkering en zij hadden recht op maximaal 3,8 maanden. Door 50-plussers werd gemiddeld 13,3 maanden gebruik gemaakt van een uitkering, terwijl zij gemiddeld 29,2 maanden aan uitkeringsrechten hadden opgebouwd.

jan t/m jun	% werkhervatting		maximale uitkeringsduur		verstreken uitkeringsduur		verstreken duur werk	
	2015	2014	2015	2014	2015	2014	2015	2014
Totaal	50%	49%	16,2 mnd	15,9 mnd	7,5 mnd	7,1 mnd	4,3 mnd	4,1 mnd
Leeftijd								
< 27 jaar	43%	41%	3,8 mnd	3,8 mnd	2,8 mnd	3,0 mnd	1,9 mnd	2,0 mnd
27-50 jaar	54%	52%	13,9 mnd	14,1 mnd	6,3 mnd	6,3 mnd	4,1 mnd	4,1 mnd
>= 50 jaar	45%	45%	29,2 mnd	29,4 mnd	13,3 mnd	12,7 mnd	6,1 mnd	5,8 mnd

Maximale uitkeringsduur(gemiddeld): aantal maanden waar men volgens de Werkloosheidswet recht op heeft. Verstreken uitkeringsduur (gemiddeld): aantal maanden dat men daadwerkelijk gebruikt heeft gemaakt van de uitkering.

Werkhervatters vinden minder snel een nieuwe baan

In vergelijking met de eerste helft van 2014 vonden werkhervatters, iets minder snel een nieuwe baan dan in de eerste helft van dit jaar. Gemiddeld genomen duurde het in 2015 4,3 maanden voordat een nieuwe baan gevonden werd, terwijl dit vorig jaar 4,1 maanden was. Jonge werkhervatters vonden ten opzichte van vorig jaar wel iets sneller een nieuwe baan vanuit de WW: in 2015 na 1,9 maanden, in 2014 was dit na 2,0 maanden. Daarentegen deden de 50-plussers, die weer aan de slag gingen, er gemiddeld iets langer over om een nieuwe baan te vinden (6,1 maanden in 2015 tegen 5,8 maanden in 2014).

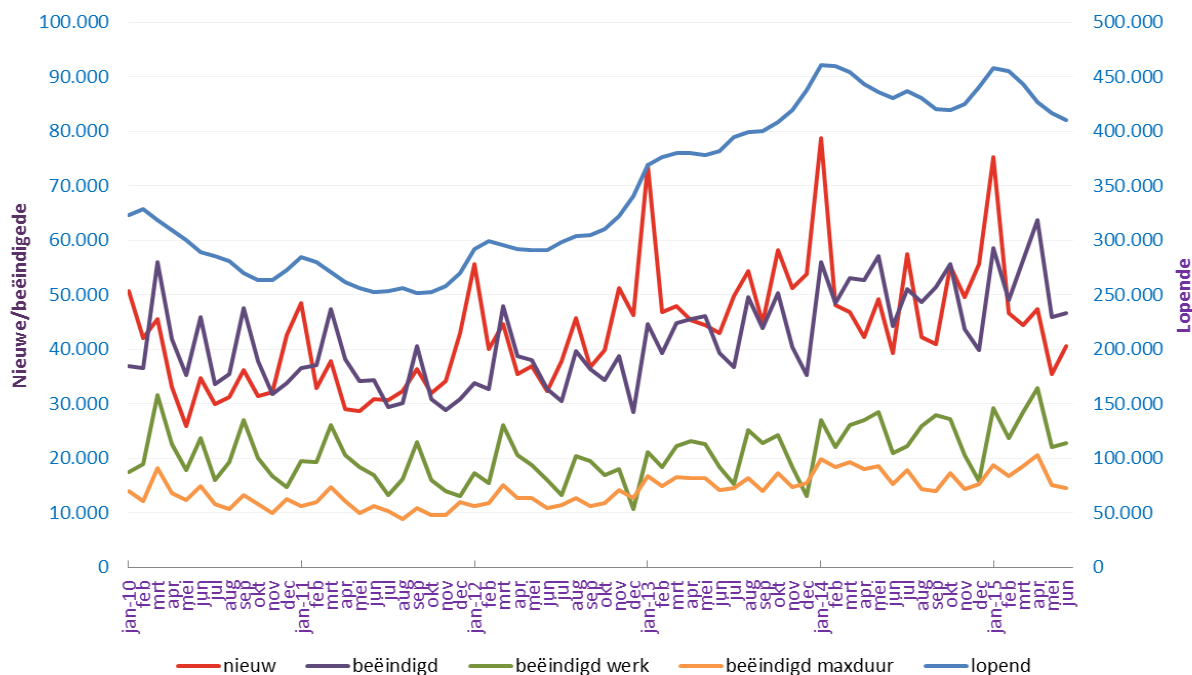
Veel meer werkhervattingen vervoer&opslag en zorg&welzijn dan vorig jaar

Voor personen afkomstig uit de sectoren vervoer&opslag (+19%) en zorg&welzijn (+18%) viel het aantal werkhervattingen de eerste helft van dit jaar flink hoger uit dan vorig jaar. Voor personen afkomstig uit de sector bouwnijverheid (-12%) nam het aantal werkhervattingen dit jaar vergeleken met 2014 echter sterk af. In de sector bouwnijverheid wordt 70 procent van de uitkeringen beëindigd vanwege werkhervatting. Van alle uitkeringen wordt de helft door werkhervatting beëindigd.

De uitkeringen die beëindigd werden vanwege het bereiken van de maximale uitkeringsduur namen vergeleken met een jaar geleden af met 5 procent tot 103.900. Een flinke toename (+12,9%) was er voor het aantal uitkeringen dat om "overige redenen" werd beëindigd. Het gaat hierbij vooral om beëindiging vanwege het bereiken van de maximale doorbetalingsduur bij ziekte³

³ Een zieke WW-uitkeringsgerechtigde heeft de eerste 13 weken van ziekte geen recht op een Ziektewet-uitkering. De WW-uitkering blijft doorlopen. Is de uitkeringsgerechtigde na 13 weken nog ziek dan stopt de WW-uitkering en volgt een Ziektewetuitkering.

Nieuwe, lopende en beëindigde ww-uitkeringen



	Lopende		Nieuwe		Beëindigde		Beëindigd werk	
	aantal	mutatie	aantal	mutatie	aantal	mutatie	aantal	mutatie
jan-13	369.279	8,6%	73.717	59,2%	44.625	56,8%	21.043	99,0%
feb	376.687	2,0%	46.726	-36,6%	39.318	-11,9%	18.455	-12,3%
mrt	379.697	0,8%	47.870	2,4%	44.860	14,1%	22.166	20,1%
apr	379.515	0,0%	45.388	-5,2%	45.570	1,6%	23.206	4,7%
mei	377.770	-0,5%	44.372	-2,2%	46.117	1,2%	22.553	-2,8%
juni	381.555	1,0%	43.046	-3,0%	39.261	-14,9%	18.413	-18,4%
jul	394.578	3,4%	49.768	15,6%	36.745	-6,4%	15.268	-17,1%
aug	399.321	1,2%	54.267	9,0%	49.524	34,8%	25.184	64,9%
sep	400.370	0,3%	44.874	-17,3%	43.825	-11,5%	22.771	-9,6%
okt	408.201	2,0%	58.153	29,6%	50.322	14,8%	24.297	6,7%
nov	419.065	2,7%	51.174	-12,0%	40.310	-19,9%	18.450	-24,1%
dec	437.731	4,5%	53.870	5,3%	35.204	-12,7%	12.993	-29,6%
jan-14	460.491	5,2%	78.700	46,1%	55.940	58,9%	26.915	107,2%
feb	460.070	-0,1%	48.076	-38,9%	48.497	-13,3%	22.119	-17,8%
mrt	453.830	-1,4%	46.861	-2,5%	53.101	9,5%	26.036	17,7%
apr	443.297	-2,3%	42.215	-9,9%	52.748	-0,7%	26.940	3,5%
mei	435.546	-1,7%	49.281	16,7%	57.032	8,1%	28.530	5,9%
juni	430.582	-1,1%	39.255	-20,3%	44.219	-22,5%	20.896	-26,8%
jul	436.957	1,5%	57.446	46,3%	51.071	15,5%	22.230	6,4%
aug	430.400	-1,5%	42.139	-26,6%	48.696	-4,7%	25.872	16,4%
sep	419.889	-2,4%	40.915	-2,9%	51.426	5,6%	27.975	8,1%
okt	419.429	-0,1%	55.238	35,0%	55.698	8,3%	27.262	-2,5%
nov	425.213	1,4%	49.497	-10,4%	43.713	-21,5%	20.505	-24,8%
dec	440.833	3,7%	55.544	12,2%	39.924	-8,7%	15.802	-22,9%
jan-15	457.614	3,8%	75.251	35,5%	58.470	46,5%	29.230	85,0%
feb	455.138	-0,5%	46.569	-38,1%	49.045	-16,1%	23.629	-19,2%
mrt	443.148	-2,6%	44.377	-4,7%	56.367	14,9%	28.478	20,5%
apr	426.859	-3,7%	47.334	6,7%	63.623	12,9%	32.838	15,3%
mei	416.337	-2,5%	35.362	-25,3%	45.883	-27,9%	22.058	-32,8%
juni	410.177	-1,5%	40.526	14,6%	46.688	1,8%	22.691	2,9%

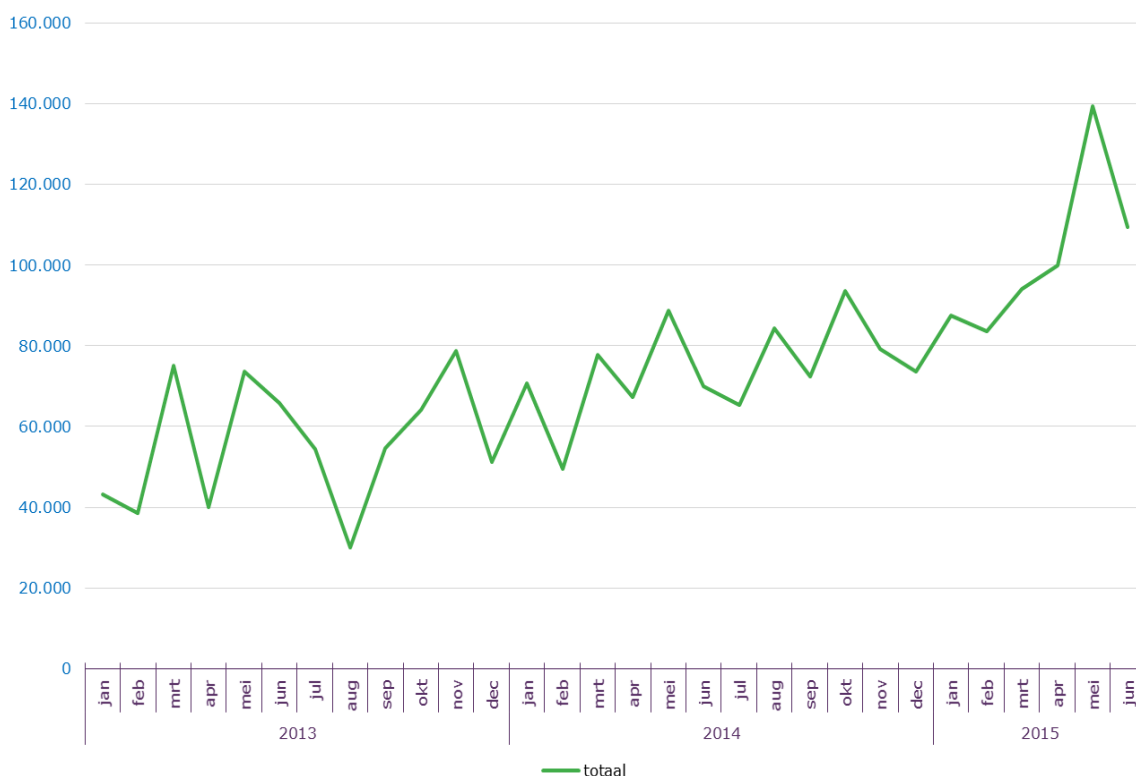
	WW-uitkeringen		WW-percentage	
	jun 2015	jun 2014	jun 2015	jun 2014
Totaal	410.175	430.582	4,6%	4,9%
mannen	203.854	225.893	4,3%	4,7%
vrouwen	206.321	204.689	5,0%	5,0%
Leeftijd				
15 - 25 jaar	13.425	15.850	1,0%	1,2%
25 - 35 jaar	59.949	68.372	3,3%	3,8%
35 - 45 jaar	80.842	95.259	4,2%	4,9%
45 - 55 jaar	122.706	129.192	5,7%	6,0%
>= 55 jaar	133.142	121.907	8,3%	7,6%
>= 50 jaar	198.312	188.970	7,5%	7,1%
Provincie				
Groningen	14.492	15.112	4,8%	5,0%
Friesland	16.522	17.676	5,0%	5,3%
Drenthe	12.992	13.295	5,2%	5,4%
Overijssel	29.654	31.979	5,0%	5,4%
Flevoland	11.020	12.011	5,1%	5,6%
Gelderland	50.845	54.122	4,8%	5,1%
Utrecht	27.980	29.807	4,1%	4,4%
Noord-Holland	59.951	63.797	4,1%	4,3%
Zuid-Holland	81.290	85.285	4,3%	4,6%
Zeeland	7.606	7.655	3,9%	4,0%
Noord-Brabant	64.864	66.987	4,9%	5,0%
Limburg	28.401	29.131	5,0%	5,1%
Grote steden				
Amsterdam	20.155	21.747	4,4%	4,8%
Rotterdam	17.012	18.684	5,5%	6,0%
Den Haag	12.175	12.607	4,7%	4,9%
Utrecht	7.253	7.734	3,8%	4,0%
Arbeidsmarktregio				
Drenthe	7.708	7.994	5,4%	5,6%
Friesland	16.522	17.676	5,0%	5,3%
Groningen	18.376	18.912	4,8%	5,0%
IJsselvechtstreek	12.713	13.653	4,8%	5,1%
Stedendriehoek en Noordwest Veluwe	15.448	15.789	5,0%	5,1%
Twente	16.258	17.610	5,0%	5,5%
Achterhoek	7.428	8.247	4,8%	5,3%
Food Valley	6.812	7.218	4,0%	4,2%
Midden-Gelderland	11.372	12.054	5,6%	5,9%
Rivierenland	5.160	5.716	4,3%	4,8%
Rijk van Nijmegen	8.334	8.853	4,9%	5,2%
Amersfoort	7.305	7.811	4,2%	4,5%
Flevoland	10.420	11.445	5,2%	5,7%
Gooi en Vechtstreek	5.667	6.176	4,4%	4,8%
Midden-Utrecht	18.544	19.709	4,0%	4,3%
Noord-Holland Noord	12.146	12.948	3,6%	3,8%
Zaanstreek/Waterland	7.204	7.475	4,2%	4,3%
Zuid-Kennemerland	7.932	8.205	3,9%	4,1%
Groot Amsterdam	28.072	30.184	4,3%	4,6%
Haaglanden	17.281	17.681	4,3%	4,4%
Holland Rijnland	10.639	10.887	3,7%	3,8%
Midden-Holland	3.796	3.925	5,4%	5,6%
Zuid-Holland Centraal	7.479	7.545	4,0%	4,0%
Drechtsteden	6.083	6.346	4,4%	4,6%
Gorinchem	2.663	2.826	3,6%	3,9%
Rijnmond	33.578	36.353	5,2%	5,7%
West-Brabant	18.849	19.011	5,2%	5,3%
Zeeland	7.606	7.655	3,9%	4,0%
Helmond-De Peel	6.433	6.779	4,9%	5,2%
Midden-Brabant	12.141	12.662	4,9%	5,1%
Noordoost-Brabant	15.314	16.015	4,8%	5,0%
Zuidoost-Brabant	12.127	12.520	4,5%	4,6%
Midden-Limburg	5.869	5.912	4,9%	4,9%
Noord-Limburg	7.998	8.283	5,6%	5,8%
Zuid-Limburg	14.340	14.782	4,8%	5,0%

Online ingediende vacatures

Ruim 600.000 vacatures online⁴ ingediend in 2015

In 2015 (t/m juni) werden 613.800 vacatures online ingediend, bijna 190.000 meer (+44,8%) meer dan in 2014. Voor technische- en industrieberoepen bedraagt de toename 74.400 vacatures. In relatieve zin is de stijging met 88,9procent het sterkst bij de transportberoepen.

	jan t/m jun		Mutatie	
	2015	2014	aantal	%
Agrarische beroepen	6.821	4.802	2.019	42,0%
Economisch-administratieve beroepen	171.282	130.481	40.801	31,3%
Informatica beroepen	79.346	58.131	21.215	36,5%
Medische en paramedische beroepen	26.562	17.485	9.077	51,9%
Openbare orde- en veiligheidsberoepen	1.812	1.510	302	20,0%
Pedagogische beroepen	12.563	8.309	4.254	51,2%
Sociaal-culturele beroepen	20.510	13.486	7.024	52,1%
Technische en industrieberoepen	208.653	134.270	74.383	55,4%
Transportberoepen	36.435	19.286	17.149	88,9%
Verzorgende en dienstverlenende beroepen	49.787	36.048	13.739	38,1%
Onbekend				
Totaal	613.771	423.808	189.963	44,8%



⁴ Met ingang van januari 2015 wordt in de Nieuwsflits gerapporteerd over online ingediende vacatures. Het betreft vacatures die gemeld worden op werk.nl door werkgevers, UWV contractpartners, UWV Werkgeversservicepunten, UWV vestigingen en door Jobfeed.

Ingediende ontslagaanvragen en verleende ontslagvergunningen

Aantal ingediende ontslagaanvragen bij UWV in juni bijna verdubbeld

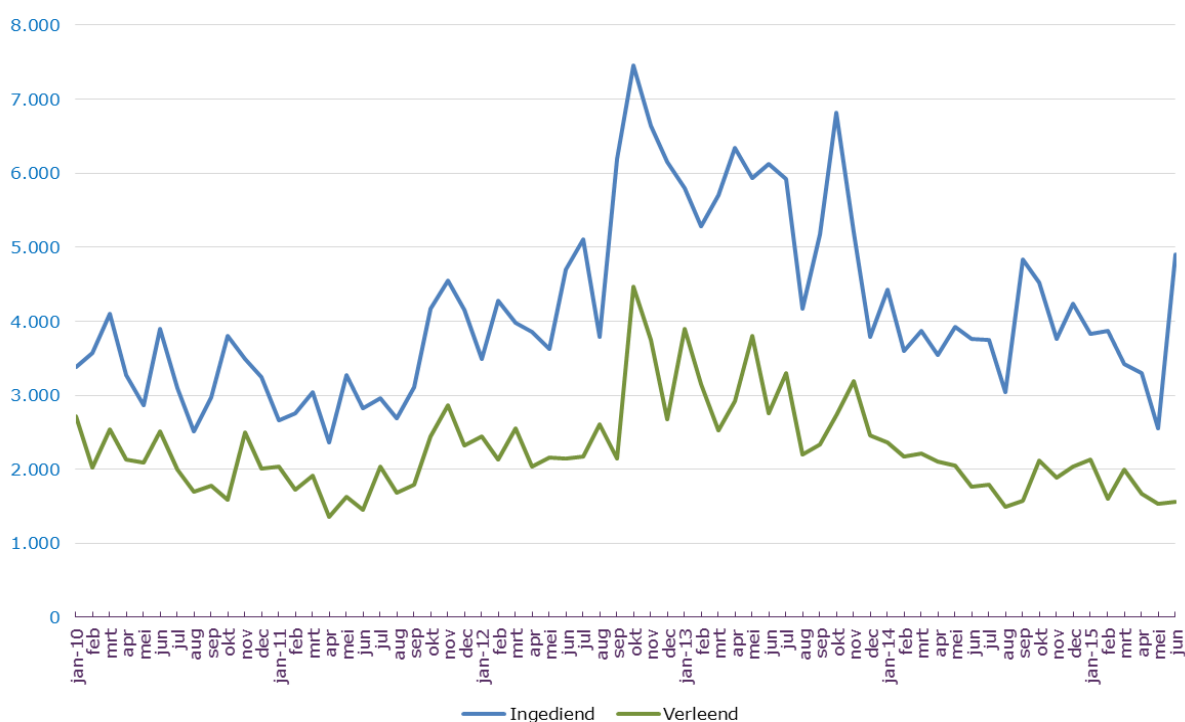
Er werden in juni bij UWV 4.900 ontslagaanvragen ingediend. Dit is bijna twee maal zoveel als de maand mei, waarin juist een relatief laag aantal ontslagaanvragen werden aangevraagd. De piek in juni kan waarschijnlijk vooral worden toegeschreven aan het effect van de wetwijzigingen per 1 juli 2015 (WWZ).

Minder ingediende ontslagaanvragen en verleende ontslagvergunningen dan vorig jaar

In de eerste helft van 2015 hebben werkgevers 21.900 ontslagaanvragen ingediend bij UWV, 4 procent minder dan in dezelfde periode van 2014.

Dit jaar (t/m juni) werden door UWV 10.500 ontslagvergunningen verleend, 17 procent minder dan vorig jaar. De meeste ontslagvergunningen (77%) werden verleend vanwege bedrijfseconomische redenen.

	jan t/m juni			aandeel	
	2015	2014	% mut.	2015	2014
Ingediend					
-bedrijfseconomisch	17.794	19.304	-8%	81%	85%
-arbeidsongeschiktheid	3.036	2.328	30%	14%	10%
-andere redenen	1.056	1.203	-12%	5%	5%
totaal	21.886	22.835	-4%	100%	100%
Verleend					
-bedrijfseconomisch	8.123	10.150	-20%	77%	80%
-arbeidsongeschiktheid	1.990	2.016	-1%	19%	16%
-andere redenen	375	510	-26%	4%	4%
totaal	10.488	12.676	-17%	100%	100%



Statistische bijlage

Lopende WW-uitkeringen

	2015		mutatie		2014	mutatie 2015 / 2014	
	jun	mei	abs.	%	jun	abs	%
Totaal	410.175	416.337	-6.162	-1,5%	430.582	-20.407	-4,7%
Geslacht							
mannen	203.854	209.253	-5.399	-2,6%	225.893	-22.039	-9,8%
vrouwen	206.321	207.084	-763	-0,4%	204.689	1.632	0,8%
Leeftijd							
15 - 25 jaar	13.425	13.974	-549	-3,9%	15.850	-2.425	-15,3%
25 - 35 jaar	59.949	61.964	-2.015	-3,3%	68.372	-8.423	-12,3%
35 - 45 jaar	80.842	83.104	-2.262	-2,7%	95.259	-14.417	-15,1%
45 - 55 jaar	122.706	124.366	-1.660	-1,3%	129.192	-6.486	-5,0%
>= 55 jaar	133.142	132.862	280	0,2%	121.907	11.235	9,2%
onbekend	111	67	44		2	109	
< 27 jaar	23.175	24.210	-1.035	-4,3%	26.919	-3.744	-13,9%
27-50 jaar	188.577	193.263	-4.686	-2,4%	214.691	-26.114	-12,2%
>= 50 jaar	198.312	198.797	-485	-0,2%	188.970	9.342	4,9%
onbekend	111	67	44		2	109	
Verstreken duur uitkering							
< 6 maanden	191.560	194.835	-3.275	-1,7%	203.693	-12.133	-6,0%
6 - 12 maanden	81.678	82.425	-747	-0,9%	97.122	-15.444	-15,9%
12 - 24 maanden	95.226	97.174	-1.948	-2,0%	98.080	-2.854	-2,9%
>= 2 jaar	41.711	41.903	-192	-0,5%	31.687	10.024	31,6%
Sector							
Landbouw en visserij	5.322	5.380	-58	-1,1%	5.172	150	2,9%
Industrie, delfstoffen en energie etc	53.359	54.260	-901	-1,7%	56.820	-3.461	-6,1%
Grafische industrie	3.689	3.731	-42	-1,1%	4.123	-434	-10,5%
Metaal- en technische bedrijven	19.586	20.126	-540	-2,7%	22.468	-2.882	-12,8%
Metaalindustrie	5.113	5.168	-55	-1,1%	5.244	-131	-2,5%
Bouwnijverheid	14.759	15.908	-1.149	-7,2%	21.172	-6.413	-30,3%
Bouwbedrijf	11.819	12.605	-786	-6,2%	17.359	-5.540	-31,9%
Handel	64.684	65.149	-465	-0,7%	67.519	-2.835	-4,2%
Detailhandel	26.902	27.247	-345	-1,3%	28.325	-1.423	-5,0%
Grootwinkelbedrijf	10.203	10.004	199	2,0%	9.846	357	3,6%
Groothandel	27.579	27.898	-319	-1,1%	29.348	-1.769	-6,0%
Horeca	14.036	14.463	-427	-3,0%	15.198	-1.162	-7,6%
Vervoer en opslag	25.461	25.678	-217	-0,8%	24.536	925	3,8%
Financiële en zakelijke diensten	133.469	136.725	-3.256	-2,4%	147.354	-13.885	-9,4%
Banken	10.692	10.844	-152	-1,4%	10.948	-256	-2,3%
Reiniging	8.216	8.335	-119	-1,4%	8.704	-488	-5,6%
Uitzendbedrijven	39.997	42.336	-2.339	-5,5%	48.458	-8.461	-17,5%
Zakelijke dienstverlening	59.022	59.710	-688	-1,2%	63.197	-4.175	-6,6%
Openbaar bestuur	5.468	5.479	-11	-0,2%	5.010	458	9,1%
Onderwijs	13.458	13.372	86	0,6%	13.941	-483	-3,5%
Gezondheidszorg, welzijn en cultuur	79.108	78.852	256	0,3%	72.597	6.511	9,0%
Culturele instellingen	5.680	5.594	86	1,5%	6.130	-450	-7,3%
Gezondheidszorg en welzijn	73.428	73.258	170	0,2%	66.467	6.961	10,5%
Onbekende sector	1.051	1.071	-20		1.263	-212	

Lopende WW-uitkeringen naar regio

	2015		mutatie		2014	mutatie 2015/2014	
	jun	mei	abs.	%	jun	abs	%
Totaal	410.175	416.337	-6.162	-1,5%	430.581	-20.406	-4,7%
Provincies							
Groningen	14.492	14.872	-380	-2,6%	15.112	-620	-4,1%
Friesland	16.522	17.085	-563	-3,3%	17.676	-1.154	-6,5%
Drenthe	12.992	13.303	-311	-2,3%	13.295	-303	-2,3%
Overijssel	29.654	29.933	-279	-0,9%	31.979	-2.325	-7,3%
Flevoland	11.020	11.281	-261	-2,3%	12.011	-991	-8,3%
Gelderland	50.845	51.858	-1013	-2,0%	54.122	-3.277	-6,1%
Utrecht	27.980	28.379	-399	-1,4%	29.807	-1.827	-6,1%
Noord-Holland	59.951	60.441	-490	-0,8%	63.797	-3.846	-6,0%
Zuid-Holland	81.290	81.438	-148	-0,2%	85.285	-3.995	-4,7%
Zeeland	7.606	7.842	-236	-3,0%	7.655	-49	-0,6%
Noord-Brabant	64.864	66.538	-1674	-2,5%	66.987	-2.123	-3,2%
Limburg	28.401	29.191	-790	-2,7%	29.131	-730	-2,5%
Onbekend	4.558	4.176	382		3.724	834	
Grote gemeenten							
Amsterdam	20.155	20.123	32	0,2%	21.747	-1.592	-7,3%
Rotterdam	17.012	17.132	-120	-0,7%	18.684	-1.672	-8,9%
Den Haag	12.175	12.171	4	0,0%	12.607	-432	-3,4%
Utrecht	7.253	7.367	-114	-1,5%	7.734	-481	-6,2%
Arbeidsmarktregio							
Drenthe	7.708	7.946	-238	-3,0%	7.994	-286	-3,6%
Friesland	16.522	17.085	-563	-3,3%	17.676	-1.154	-6,5%
Groningen	18.376	18.798	-422	-2,2%	18.912	-536	-2,8%
IJsselvechtstreek	12.713	12.845	-132	-1,0%	13.653	-940	-6,9%
Stedendriehoek en Noordwest Veluwe	15.448	15.519	-71	-0,5%	15.789	-341	-2,2%
Twente	16.258	16.422	-164	-1,0%	17.610	-1.352	-7,7%
Achterhoek	7.428	7.717	-289	-3,7%	8.247	-819	-9,9%
Food Valley	6.812	6.928	-116	-1,7%	7.218	-406	-5,6%
Midden-Gelderland	11.372	11.551	-179	-1,5%	12.054	-682	-5,7%
Rivierenland	5.160	5.321	-161	-3,0%	5.716	-556	-9,7%
Rijk van Nijmegen	8.334	8.510	-176	-2,1%	8.853	-519	-5,9%
Amersfoort	7.305	7.430	-125	-1,7%	7.811	-506	-6,5%
Flevoland	10.420	10.708	-288	-2,7%	11.445	-1.025	-9,0%
Gooi- en Vechtstreek	5.667	5.693	-26	-0,5%	6.176	-509	-8,2%
Midden-Utrecht	18.544	18.784	-240	-1,3%	19.709	-1.165	-5,9%
Noord-Holland Noord	12.146	12.434	-288	-2,3%	12.948	-802	-6,2%
Zaanstreek/Waterland	7.204	7.245	-41	-0,6%	7.475	-271	-3,6%
Zuid-Kennemerland	7.932	8.056	-124	-1,5%	8.205	-273	-3,3%
Groot Amsterdam	28.072	28.106	-34	-0,1%	30.184	-2.112	-7,0%
Haaglanden	17.281	17.234	47	0,3%	17.681	-400	-2,3%
Holland Rijnland	10.639	10.529	110	1,0%	10.887	-248	-2,3%
Midden-Holland	3.796	3.819	-23	-0,6%	3.925	-129	-3,3%
Zuid-Holland Centraal	7.479	7.379	100	1,4%	7.545	-66	-0,9%
Drechtsteden	6.083	6.111	-28	-0,5%	6.346	-263	-4,1%
Gorinchem	2.663	2.720	-57	-2,1%	2.826	-163	-5,8%
Rijnmond	33.578	33.890	-312	-0,9%	36.353	-2.775	-7,6%
West-Brabant	18.849	19.163	-314	-1,6%	19.011	-162	-0,9%
Zeeland	7.606	7.842	-236	-3,0%	7.655	-49	-0,6%
Helmond-De Peel	6.433	6.621	-188	-2,8%	6.779	-346	-5,1%
Midden-Brabant	12.141	12.539	-398	-3,2%	12.662	-521	-4,1%
Noordoost-Brabant	15.314	15.826	-512	-3,2%	16.015	-701	-4,4%
Zuidoost-Brabant	12.127	12.389	-262	-2,1%	12.520	-393	-3,1%
Midden-Limburg	5.869	5.998	-129	-2,2%	5.912	-43	-0,7%
Noord-Limburg	7.998	8.295	-297	-3,6%	8.283	-285	-3,4%
Zuid-Limburg	14.340	14.708	-368	-2,5%	14.782	-442	-3,0%
Onbekend	4.558	4.176	382		3.725	833	

Nieuwe WW-uitkeringen

	jan t/m jun		mutatie		Aandeel	
	2015	2014	abs.	%	2015	2014
Totaal	289.419	304.388	-14.969	-4,9%		
Geslacht						
mannen	150.818	165.717	-14.899	-9,0%	52,1%	54,4%
vrouwen	138.601	138.671	-70	-0,1%	47,9%	45,6%
Leeftijd						
15 - 25 jaar	31.165	36.273	-5.108	-14,1%	10,8%	11,9%
25 - 35 jaar	82.665	88.261	-5.596	-6,3%	28,6%	29,0%
35 - 45 jaar	64.771	70.694	-5.923	-8,4%	22,4%	23,2%
45 - 55 jaar	66.585	68.208	-1.623	-2,4%	23,0%	22,4%
>= 55 jaar	44.072	40.749	3.323	8,2%	15,2%	13,4%
onbekend	161	203	-42			
< 27 jaar	48.657	55.491	-6.834	-12,3%	16,8%	18,2%
27-50 jaar	164.367	175.201	-10.834	-6,2%	56,8%	57,6%
>=50 jaar	76.234	73.493	2.741	3,7%	26,3%	24,1%
onbekend	161	203	-42			
Maximale duur uitkering						
< 6 maanden	80.613	85.869	-5.256	-6,1%	27,9%	28,2%
6 - 12 maanden	46.947	49.953	-3.006	-6,0%	16,2%	16,4%
12 - 24 maanden	69.903	74.794	-4.891	-6,5%	24,2%	24,6%
>= 2 jaar	91.956	93.772	-1.816	-1,9%	31,8%	30,8%
Sector						
Landbouw en visserij	5.572	5.112	460	9,0%	1,9%	1,7%
Industrie, delfstoffen en energie etc	32.980	35.353	-2.373	-6,7%	11,4%	11,6%
Grafische industrie	1.444	2.016	-572	-28,4%	0,5%	0,7%
Metaal- en technische bedrijven	13.390	15.516	-2.126	-13,7%	4,6%	5,1%
Metaalindustrie	2.967	3.374	-407	-12,1%	1,0%	1,1%
Bouwnijverheid	9.558	13.956	-4.398	-31,5%	3,3%	4,6%
Bouwbedrijf	7.205	10.960	-3.755	-34,3%	2,5%	3,6%
Handel	43.550	45.228	-1.678	-3,7%	15,0%	14,9%
Detailhandel	17.875	18.843	-968	-5,1%	6,2%	6,2%
Grootwinkelbedrijf	9.132	8.477	655	7,7%	3,2%	2,8%
Groothandel	16.543	17.908	-1.365	-7,6%	5,7%	5,9%
Horeca	11.352	12.832	-1.480	-11,5%	3,9%	4,2%
Vervoer en opslag	20.180	18.406	1.774	9,6%	7,0%	6,0%
Financiële en zakelijke diensten	103.321	113.520	-10.199	-9,0%	35,7%	37,3%
Banken	3.886	5.167	-1.281	-24,8%	1,3%	1,7%
Reiniging	5.473	6.215	-742	-11,9%	1,9%	2,0%
Uitzendbedrijven	45.854	52.099	-6.245	-12,0%	15,8%	17,1%
Zakelijke dienstverlening	40.569	42.020	-1.451	-3,5%	14,0%	13,8%
Openbaar bestuur	3.195	2.988	207	6,9%	1,1%	1,0%
Onderwijs	6.835	7.566	-731	-9,7%	2,4%	2,5%
Gezondheidszorg, welzijn en cultuur	51.793	48.398	3.395	7,0%	17,9%	15,9%
Culturele instellingen	3.712	3.919	-207	-5,3%	1,3%	1,3%
Gezondheidszorg en welzijn	48.081	44.479	3.602	8,1%	16,6%	14,6%
Onbekende sector	1.083	1.029	54			

Nieuwe WW-uitkeringen naar regio

	jan t/m jun		mutatie	
	2015	2014	abs.	%
Totaal	289.419	304.388	-14.969	-4,9%
Provincies				
Groningen	10.581	11.245	-664	-5,9%
Friesland	11.964	12.147	-183	-1,5%
Drenthe	9.486	10.054	-568	-5,6%
Overijssel	21.422	22.502	-1.080	-4,8%
Flevoland	7.355	7.920	-565	-7,1%
Gelderland	32.928	36.787	-3.859	-10,5%
Utrecht	18.413	19.975	-1.562	-7,8%
Noord-Holland	40.097	43.730	-3.633	-8,3%
Zuid-Holland	56.153	59.289	-3.136	-5,3%
Zeeland	5.588	5.358	230	4,3%
Noord-Brabant	46.630	45.838	792	1,7%
Limburg	20.293	21.725	-1.432	-6,6%
Onbekend	8.509	7.818	691	
Grote gemeenten				
Amsterdam	14.209	15.188	-979	-6,4%
Rotterdam	12.347	13.809	-1.462	-10,6%
Den Haag	9.272	9.467	-195	-2,1%
Utrecht	5.586	5.874	-288	-4,9%
Arbeidsmarktregio				
Drenthe	5.911	6.350	-439	-6,9%
Friesland	11.964	12.147	-183	-1,5%
Groningen	13.167	13.868	-701	-5,1%
IJsselvechtstreek	9.553	10.594	-1.041	-9,8%
Stedendriehoek en Noordwest Veluwe	10.264	10.859	-595	-5,5%
Twente	11.481	11.594	-113	-1,0%
Achterhoek	4.761	5.654	-893	-15,8%
Food Valley	4.360	5.018	-658	-13,1%
Midden-Gelderland	7.318	7.957	-639	-8,0%
Rivierenland	3.398	4.001	-603	-15,1%
Rijk van Nijmegen	5.265	5.873	-608	-10,4%
Amersfoort	4.882	5.199	-317	-6,1%
Flevoland	6.934	7.514	-580	-7,7%
Gooi- en Vechtstreek	3.336	3.848	-512	-13,3%
Midden-Utrecht	12.291	13.243	-952	-7,2%
Noord-Holland Noord	8.538	9.415	-877	-9,3%
Zaanstreek/Waterland	4.515	5.039	-524	-10,4%
Zuid-Kennemerland	5.270	5.664	-394	-7,0%
Groot Amsterdam	19.012	20.435	-1.423	-7,0%
Haaglanden	12.792	12.945	-153	-1,2%
Holland Rijnland	6.874	7.383	-509	-6,9%
Midden-Holland	2.438	2.608	-170	-6,5%
Zuid-Holland Centraal	4.794	4.927	-133	-2,7%
Drechtsteden	4.187	4.359	-172	-3,9%
Gorinchem	1.796	1.999	-203	-10,2%
Rijnmond	23.414	25.262	-1.848	-7,3%
West-Brabant	12.474	12.510	-36	-0,3%
Zeeland	5.588	5.358	230	4,3%
Helmond-De Peel	5.141	4.954	187	3,8%
Midden-Brabant	9.025	8.718	307	3,5%
Noordoost-Brabant	11.081	10.776	305	2,8%
Zuidoost-Brabant	8.909	8.880	29	0,3%
Midden-Limburg	4.224	4.288	-64	-1,5%
Noord-Limburg	5.600	5.891	-291	-4,9%
Zuid-Limburg	10.353	11.440	-1.087	-9,5%
Onbekend	8.509	7.818	691	

Beëindigde WW-uitkeringen

	jan t/m jun		mutatie		Aandeel	
	2015	2014	abs.	%	2015	2014
Totaal	320.076	311.537	8.539	3%		
Reden						
maximale duur	103.858	109.367	-5.509	-5%	32%	35%
werkhervatting	158.924	151.436	7.488	5%	50%	49%
overig	57.294	50.734	6.560	13%	18%	16%
Geslacht						
mannen	180.629	178.690	1.939	1%	56%	57%
vrouwen	139.447	132.847	6.600	5%	44%	43%
Leeftijd						
15 - 25 jaar	33.328	39.021	-5.693	-15%	10%	13%
25 - 35 jaar	92.056	95.681	-3.625	-4%	29%	31%
35 - 45 jaar	74.300	73.765	535	1%	23%	24%
45 - 55 jaar	73.553	64.757	8.796	14%	23%	21%
>= 55 jaar	46.793	38.256	8.537	22%	15%	12%
onbekend	46	57	-11			
< 27 jaar	52.753	60.065	-7.312	-12%	16%	19%
27-50 jaar	185.286	182.966	2.320	1%	58%	59%
>= 50 jaar	81.991	68.449	13.542	20%	26%	22%
onbekend	46	57	-11			
Verstreken duur uitkering						
< 6 maanden	199.662	197.001	2.661	1%	62%	63%
6 - 12 maanden	52.499	55.026	-2.527	-5%	16%	18%
12 - 24 maanden	39.672	37.675	1.997	5%	12%	12%
>= 2 jaar	28.243	21.835	6.408	29%	9%	7%
Sector						
Landbouw en visserij	7.737	6.987	750	11%	2%	2%
Industrie, delfstoffen en energie etc	37.007	35.112	1.895	5%	12%	11%
Grafische industrie	1.746	1.757	-11	-1%	1%	1%
Metaal- en technische bedrijven	15.911	16.007	-96	-1%	5%	5%
Metaalindustrie	3.303	3.078	225	7%	1%	1%
Bouwnijverheid	16.861	18.891	-2.030	-11%	5%	6%
Bouwbedrijf	12.220	13.512	-1.292	-10%	4%	4%
Handel	44.580	44.264	316	1%	14%	14%
Detailhandel	18.837	18.481	356	2%	6%	6%
Grootwinkelbedrijf	8.200	7.942	258	3%	3%	3%
Groothandel	17.543	17.841	-298	-2%	5%	6%
Horeca	14.264	14.443	-179	-1%	4%	5%
Vervoer en opslag	20.945	17.606	3.339	19%	7%	6%
Financiële en zakelijke diensten	119.164	119.503	-339	0%	37%	38%
Banken	4.265	4.231	34	1%	1%	1%
Reiniging	5.840	6.024	-184	-3%	2%	2%
Uitzendbedrijven	58.949	61.286	-2.337	-4%	18%	20%
Zakelijke dienstverlening	42.622	40.460	2.162	5%	13%	13%
Openbaar bestuur	2.987	2.754	233	8%	1%	1%
Onderwijs	7.829	8.706	-877	-10%	2%	3%
Gezondheidszorg, welzijn en cultuur	47.512	42.218	5.294	13%	15%	14%
Culturele instellingen	4.428	4.309	119	3%	1%	1%
Gezondheidszorg en welzijn	43.084	37.909	5.175	14%	13%	12%
Onbekende sector	1.190	1.053	137			

Beëindigde WW-uitkeringen naar regio

	jan t/m jun		mutatie	
	2015	2014	abs.	%
Totaal	320.076	311.537	8.539	3%
Provincies				
Groningen	12.163	11.767	396	3%
Friesland	15.625	15.130	495	3%
Drenthe	11.312	11.001	311	3%
Overijssel	24.620	23.620	1.000	4%
Flevoland	8.375	8.217	158	2%
Gelderland	36.816	35.725	1.091	3%
Utrecht	19.696	19.688	8	0%
Noord-Holland	43.538	43.519	19	0%
Zuid-Holland	61.531	60.248	1.283	2%
Zeeland	6.510	5.929	581	10%
Noord-Brabant	48.437	46.157	2.280	5%
Limburg	23.439	22.432	1.007	4%
Onbekend	8.014	8.104	-90	
Grote gemeenten				
Amsterdam	14.920	14.917	3	0%
Rotterdam	13.951	14.190	-239	-2%
Den Haag	10.504	10.050	454	5%
Utrecht	5.878	5.860	18	0%
Arbeidsmarktregio				
Drenthe	7.402	7.263	139	2%
Friesland	15.625	15.130	495	3%
Groningen	14.967	14.495	472	3%
IJsselvechtstreek	11.157	10.637	520	5%
Stedendriehoek en Noordwest Veluwe	10.742	10.447	295	3%
Twente	13.244	12.687	557	4%
Achterhoek	6.008	5.717	291	5%
Food Valley	4.723	4.793	-70	-1%
Midden-Gelderland	7.954	7.772	182	2%
Rivierenland	3.877	3.731	146	4%
Rijk van Nijmegen	5.832	5.673	159	3%
Amersfoort	5.246	5.139	107	2%
Flevoland	7.954	7.836	118	2%
Gooi- en Vechtstreek	3.548	3.597	-49	-1%
Midden-Utrecht	13.167	13.170	-3	0%
Noord-Holland Noord	9.849	10.054	-205	-2%
Zaanstreek/Waterland	4.846	4.976	-130	-3%
Zuid-Kennemerland	5.831	5.619	212	4%
Groot Amsterdam	20.106	19.881	225	1%
Haaglanden	14.197	13.585	612	5%
Holland Rijnland	7.265	7.425	-160	-2%
Midden-Holland	2.597	2.580	17	1%
Zuid-Holland Centraal	4.814	4.791	23	0%
Drechtsteden	4.602	4.494	108	2%
Gorinchem	1.927	1.876	51	3%
Rijnmond	26.300	25.660	640	2%
West-Brabant	13.292	12.748	544	4%
Zeeland	6.510	5.929	581	10%
Helmond-De Peel	5.384	4.977	407	8%
Midden-Brabant	9.140	8.825	315	4%
Noordoost-Brabant	11.436	10.955	481	4%
Zuidoost-Brabant	9.185	8.652	533	6%
Midden-Limburg	4.759	4.381	378	9%
Noord-Limburg	6.758	6.381	377	6%
Zuid-Limburg	11.818	11.557	261	2%
Onbekend	8.014	8.104	-90	

Beëindigde WW-uitkeringen vanwege werkherhvatting, cumulatief

	Beïndigde uitkeringen			Beëindigd door werkherhvatting			Aandeel werk	
	2015	2014	% mut.	2015	2014	% mut.	2015	2014
Totaal	320.076	311.537	3%	158.924	151.436	5%	50%	49%
Geslacht								
mannen	180.629	178.690	1%	100.475	96.789	4%	56%	54%
vrouwen	139.447	132.847	5%	58.449	54.647	7%	42%	41%
Leeftijd								
15 - 25 jaar	33.328	39.021	-15%	13.170	14.679	-10%	40%	38%
25 - 35 jaar	92.056	95.681	-4%	46.574	46.504	0%	51%	49%
35 - 45 jaar	74.300	73.765	1%	40.774	40.079	2%	55%	54%
45 - 55 jaar	73.553	64.757	14%	40.366	35.516	14%	55%	55%
>= 55 jaar	46.793	38.256	22%	18.024	14.636	23%	39%	38%
onbekend	46	57		16	22			
< 27 jaar	52.753	60.065	-12%	22.512	24.446	-8%	43%	41%
27-50 jaar	185.286	182.966	1%	99.569	96.004	4%	54%	52%
>= 50 jaar	81.991	68.449	20%	36.827	30.964	19%	45%	45%
onbekend	46	57		16	22			
Duur uitkering								
< 6 maanden	199.662	197.001	1%	120.155	114.893	5%	60%	58%
6 - 12 maanden	52.499	55.026	-5%	24.928	25.184	-1%	47%	46%
12 - 24 maanden	39.672	37.675	5%	11.822	10.147	17%	30%	27%
>= 2 jaar	28.243	21.835	29%	2.019	1.212	67%	7%	6%
Sector								
Landbouw en visserij	7.737	6.987	11%	4.318	4.106	5%	56%	59%
Industrie, delfstoffen en energie etc.	37.007	35.112	5%	19.700	18.487	7%	53%	53%
Grafische industrie	1.746	1.757	-1%	731	771	-5%	42%	44%
Metaal- en technische bedrijven	15.911	16.007	-1%	9.194	9.201	0%	58%	57%
Metaalindustrie	3.303	3.078	7%	1.912	1.725	11%	58%	56%
Bouwnijverheid	16.861	18.891	-11%	11.873	13.435	-12%	70%	71%
Bouwbedrijf	12.220	13.512	-10%	8.232	9.273	-11%	67%	69%
Handel	44.580	44.264	1%	19.172	19.238	0%	43%	43%
Detailhandel	18.837	18.481	2%	7.552	7.501	1%	40%	41%
Grootwinkelbedrijf	8.200	7.942	3%	2.997	2.788	7%	37%	35%
Groothandel	17.543	17.841	-2%	8.623	8.949	-4%	49%	50%
Horeca	14.264	14.443	-1%	6.100	6.149	-1%	43%	43%
Vervoer en opslag	20.945	17.606	19%	9.560	8.017	19%	46%	46%
Financiële en zakelijke diensten	119.164	119.503	0%	63.033	59.451	6%	53%	50%
Banken	4.265	4.231	1%	1.896	1.891	0%	44%	45%
Reiniging	5.840	6.024	-3%	1.687	1.582	7%	29%	26%
Uitzendbedrijven	58.949	61.286	-4%	34.603	32.677	6%	59%	53%
Zakelijke dienstverlening	42.622	40.460	5%	21.999	20.502	7%	52%	51%
Openbaar bestuur	2.987	2.754	8%	1.055	1.059	0%	35%	38%
Onderwijs	7.829	8.706	-10%	3.662	3.896	-6%	47%	45%
Gezondheidszorg, welzijn en cultuur	47.512	42.218	13%	19.836	17.083	16%	42%	40%
Culturele instellingen	4.428	4.309	3%	2.330	2.239	4%	53%	52%
Gezondheidszorg en welzijn	43.084	37.909	14%	17.506	14.844	18%	41%	39%
Onbekende sector	1.190	1.053		615	515			
Provincies								
Groningen	12.163	11.767	3%	6.710	6.287	7%	55%	53%
Friesland	15.625	15.130	3%	9.425	8.974	5%	60%	59%
Drenthe	11.312	11.001	3%	6.889	6.505	6%	61%	59%
Overijssel	24.620	23.620	4%	13.836	12.889	7%	56%	55%
Flevoland	8.375	8.217	2%	3.873	3.523	10%	46%	43%
Gelderland	36.816	35.725	3%	18.622	18.010	3%	51%	50%
Utrecht	19.696	19.688	0%	9.309	9.086	2%	47%	46%
Noord-Holland	43.538	43.519	0%	19.326	18.845	3%	44%	43%
Zuid-Holland	61.531	60.248	2%	27.663	26.830	3%	45%	45%
Zeeland	6.510	5.929	10%	3.262	2.921	12%	50%	49%
Noord-Brabant	48.437	46.157	5%	25.108	23.377	7%	52%	51%
Limburg	23.439	22.432	4%	12.668	11.840	7%	54%	53%
Onbekend	8.014	8.104		2.233	2.349			
Grote gemeenten								
Amsterdam	14.920	14.917	0%	5.668	5.312	7%	38%	36%
Rotterdam	13.951	14.190	-2%	5.997	5.756	4%	43%	41%
Den Haag	10.504	10.050	5%	4.167	3.939	6%	40%	39%
Utrecht	5.878	5.860	0%	2.641	2.557	3%	45%	44%

Beëindigde WW-uitkeringen vanwege bereiken maximale uitkeringsduur, cumulatief

	Beëindigde uitkeringen			Beëindigd vanwege max. duur			Aandeel max. duur	
	2015	2014	% mut.	2015	2014	% mut.	2015	2014
Totaal	320.076	311.537	3%	103.858	109.367	-5%	32%	35%
Geslacht								
mannen	180.629	178.690	1%	51.835	56.640	-8%	29%	32%
vrouwen	139.447	132.847	5%	52.023	52.727	-1%	37%	40%
Leeftijd								
15 - 25 jaar	33.328	39.021	-15%	16.378	20.574	-20%	49%	53%
25 - 35 jaar	92.056	95.681	-4%	31.655	36.156	-12%	34%	38%
35 - 45 jaar	74.300	73.765	1%	21.699	22.246	-2%	29%	30%
45 - 55 jaar	73.553	64.757	14%	19.442	17.563	11%	26%	27%
>= 55 jaar	46.793	38.256	22%	14.666	12.804	15%	31%	33%
onbekend	46	57		18	24			
< 27 jaar	52.753	60.065	-12%	23.887	29.358	-19%	45%	49%
27-50 jaar	185.286	182.966	1%	55.938	59.167	-5%	30%	32%
>= 50 jaar	81.991	68.449	20%	24.015	20.818	15%	29%	30%
onbekend	46	57		18	24			
Verstreken duur uitkering								
< 6 maanden	199.662	197.001	1%	50.767	56.093	-9%	25%	28%
6 - 12 maanden	52.499	55.026	-5%	13.828	16.443	-16%	26%	30%
12 - 24 maanden	39.672	37.675	5%	17.203	18.867	-9%	43%	50%
>= 2 jaar	28.243	21.835	29%	22.060	17.964	23%	78%	82%
Sector								
Landbouw en visserij	7.737	6.987	11%	2.339	2.090	12%	30%	30%
Industrie, delfstoffen en energie etc.	37.007	35.112	5%	10.331	10.692	-3%	28%	30%
Grafische industrie	1.746	1.757	-1%	624	672	-7%	36%	38%
Metaal- en technische bedrijven	15.911	16.007	-1%	3.966	4.307	-8%	25%	27%
Metaalindustrie	3.303	3.078	7%	757	813	-7%	23%	26%
Bouwnijverheid	16.861	18.891	-11%	2.715	3.214	-16%	16%	17%
Bouwbedrijf	12.220	13.512	-10%	2.169	2.440	-11%	18%	18%
Handel	44.580	44.264	1%	16.814	17.436	-4%	38%	39%
Detailhandel	18.837	18.481	2%	7.443	7.544	-1%	40%	41%
Grootwinkelbedrijf	8.200	7.942	3%	3.670	3.932	-7%	45%	50%
Groothandel	17.543	17.841	-2%	5.701	5.960	-4%	32%	33%
Horeca	14.264	14.443	-1%	5.586	5.943	-6%	39%	41%
Vervoer en opslag	20.945	17.606	19%	7.070	6.380	11%	34%	36%
Financiële en zakelijke diensten	119.164	119.503	0%	37.677	42.395	-11%	32%	35%
Banken	4.265	4.231	1%	1.539	1.596	-4%	36%	38%
Reiniging	5.840	6.024	-3%	2.833	3.211	-12%	49%	53%
Uitzendbedrijven	58.949	61.286	-4%	16.687	20.754	-20%	28%	34%
Zakelijke dienstverlening	42.622	40.460	5%	13.628	13.575	0%	32%	34%
Openbaar bestuur	2.987	2.754	8%	1.327	1.218	9%	44%	44%
Onderwijs	7.829	8.706	-10%	2.753	3.231	-15%	35%	37%
Gezondheidszorg, welzijn en cultuur	47.512	42.218	13%	16.849	16.392	3%	35%	39%
Culturele instellingen	4.428	4.309	3%	1.320	1.300	2%	30%	30%
Gezondheidszorg en welzijn	43.084	37.909	14%	15.529	15.092	3%	36%	40%
Onbekende sector	1.190	1.053		397	376			
Provincies								
Groningen	12.163	11.767	3%	3.640	3.797	-4%	30%	32%
Friesland	15.625	15.130	3%	4.137	4.235	-2%	26%	28%
Drenthe	11.312	11.001	3%	2.820	2.985	-6%	25%	27%
Overijssel	24.620	23.620	4%	6.752	7.374	-8%	27%	31%
Flevoland	8.375	8.217	2%	2.903	3.163	-8%	35%	38%
Gelderland	36.816	35.725	3%	11.281	11.729	-4%	31%	33%
Utrecht	19.696	19.688	0%	6.574	6.927	-5%	33%	35%
Noord-Holland	43.538	43.519	0%	15.792	16.725	-6%	36%	38%
Zuid-Holland	61.531	60.248	2%	23.038	23.861	-3%	37%	40%
Zeeland	6.510	5.929	10%	1.981	1.896	4%	30%	32%
Noord-Brabant	48.437	46.157	5%	14.420	14.983	-4%	30%	32%
Limburg	23.439	22.432	4%	6.579	7.267	-9%	28%	32%
Onbekend	8.014	8.104		3.941	4.425			
Grote gemeenten								
Amsterdam	14.920	14.917	0%	6.500	6.870	-5%	44%	46%
Rotterdam	13.951	14.190	-2%	5.495	6.068	-9%	39%	43%
Den Haag	10.504	10.050	5%	4.752	4.691	1%	45%	47%
Utrecht	5.878	5.860	0%	2.072	2.255	-8%	35%	38%

Toelichting WW/NWW/WBB

UWV ziet de WW-informatie als een belangrijke factor om inzicht te krijgen in de dynamiek op de arbeidsmarkt. Daarentegen beschouwt UWV de cijfers m.b.t. de bij UWV geregistreerde niet-werkende werkzoekenden (NWW) primair als een administratief gegeven. Deze cijfers worden in sterke mate bepaald door registratieprocessen van UWV en gemeenten. De cijfers die UWV presenteert mogen overigens niet worden verward met de officiële werkloosheidscijfers, zoals deze door het CBS worden gepresenteerd.

WW

Bij de WW-uitkeringen wordt onderscheid gemaakt tussen 4 en 5 weekse verslagperiodes. Beëindigde WW-uitkeringen naar sector hebben betrekking op de sector van instroom. De WW-cijfers in de Nieuwsflits hebben betrekking op het aantal WW-uitkeringen en niet op het aantal personen met een WW-uitkering. Een persoon kan tegelijkertijd meerdere WW-uitkeringen hebben.

Niet-werkende werkzoekenden (NWW) en werkloze beroepsbevolking (WBB)

UWV WERKbedrijf publiceert cijfers over niet-werkende werkzoekenden (NWW) op de website www.werk.nl. De cijfers over NWW verschillen van samenstelling met de werkloze beroepsbevolking (WBB) die het CBS publiceert. Enerzijds staan niet alle werklozen ingeschreven bij UWV WERKbedrijf, dit betreft vooral personen zonder recht op een uitkering zoals jongeren en herintreders. Anderzijds staan er personen bij UWV ingeschreven die niet tot de werkloze beroepsbevolking horen. Dit betreft met name personen die niet direct beschikbaar zijn voor de arbeidsmarkt bijvoorbeeld omdat zij een opleiding of cursus volgen. Dit geldt ook voor personen die niet actief naar werk zoeken.

Een ander verschil is de wijze waarop beide cijfers tot stand komen: het NWW-cijfer komt voort uit de registratie van werkzoekenden door UWV, het WBB-cijfer van CBS komt tot stand door een enquête onder de beroepsbevolking.

Met ingang van januari 2015 zijn CBS en UWV overgestapt op een nieuwe definitie voor WBB en NWW. In plaats van de nationale definitie wordt voortaan de internationale (ILO) definitie voor zowel WBB als NWW gehanteerd.

Definities NWW en WBB m.i.v. januari 2015

- Niet-werkende werkzoekenden (NWW): bij UWV ingeschreven werkzoekenden van 15 t/m 74 jaar zonder werk of minder dan 1 uur per week werkzaam.
- Werkloze beroepsbevolking (WBB): personen van 15 t/m 74 jaar zonder werk of minder dan 1 uur per week werkzaam, die binnen 2 weken beschikbaar zijn voor de arbeidsmarkt en de afgelopen 4 weken naar werk hebben gezocht.

Betere ontsluiting arbeidsmarktinformatie

Op de UWV website werk.nl/arbeidsmarktinformatie vindt u actuele arbeidsmarktinformatie per regio en per sector. Ook geeft UWV er een integraal beeld van vraag, aanbod en knelpunten op de arbeidsmarkt. Met deze informatie krijgt u een goed beeld van het aantal werkzoekenden binnen uw eigen gemeente. Of u ziet in één oogopslag waar u geschikte medewerkers vindt.

De arbeidsmarktinformatie van UWV is ook beschikbaar op smartphone en tablet, onder de naam AMI mobiel. AMI mobiel biedt een overzicht van vraag en aanbod op de landelijke en de regionale arbeidsmarkt. AMI staat voor ArbeidsMarktInformatie. U ziet de recente ontwikkeling van het aantal bij UWV geregistreerde werkzoekenden voor 35 arbeidsmarktregio's en voor alle gemeenten in Nederland. Voor de arbeidsmarktregio's is een uitsplitsing naar tien beroepsgroepen mogelijk. Ook biedt AMI mobiel een beeld van alle bij UWV bekende openstaande vacatures, zowel landelijk als voor de 35 arbeidsmarktregio's. Ook hier uitgesplitst naar tien beroepsgroepen. U vindt AMI mobiel via: <https://mobile.arbeidsmarktcijfers.nl> of via deze qr-code:



Disclaimer

Het aantal niet-werkende werkzoekenden ingeschreven bij UWV WERKbedrijf bestaat zowel uit personen met een uitkering (zoals WW of WBB) als uit personen zonder uitkering.

