

Nieuwsflits Arbeidsmarkt

December 2014



Inhoudsopgave

WW-uitkeringen	2
Bij UWV ingediende vacatures	5
Ingediende ontslagaanvragen en verleende ontslagvergunningen	6
Statistische bijlage	7
Toelichting NWW/WW/WBB	16

Colofon

De Nieuwsflits Arbeidsmarkt geeft maandelijks de feiten van de arbeidsmarkt over de voorafgaande periode. De Nieuwsflits omvat:

- Stand- en stroomcijfers van WW-uitkeringen naar sector, leeftijd, duur, geslacht en regio
- Bij UWV ingediende vacatures
- Bij UWV ingediende ontslagaanvragen en door UWV verleende ontslagvergunningen

De Nieuwsflits Arbeidsmarkt is een uitgave van de afdeling Arbeidsmarktinformatie en -advies van UWV.

Alles uit deze uitgave mag worden overgenomen, echter uitsluitend met bronvermelding.

WW-uitkeringen

WW-uitkeringen¹

	2014		mutatie		2013	2014/2013
	dec	nov	aantal	%	dec	% mutatie
Nieuw	55.544	49.497	6.047	12,2%	53.870	3,1%
Lopend	440.833	425.213	15.620	3,7%	437.731	0,7%
Beëindigd	39.924	43.713	-3.789	-8,7%	35.204	13,4%
-vanwege max. duur	15.335	14.275	1.060	7,4%	15.512	-1,1%
-vanwege werkhervatting	15.802	20.505	-4.703	-22,9%	12.993	21,6%
-overige redenen	8.787	8.933	-146	-1,6%	6.699	31,2%

Maandelijks toename WW-uitkeringen in 2014 fors lager dan in 2013

Het aantal lopende WW-uitkeringen komt eind 2014 uit op 440.800, dat is 3,7 procent meer dan in november. In december 2013 nam het aantal uitkeringen vergeleken met november nog toe met 4,5 procent.

In 2014 daalde het aantal lopende WW-uitkeringen in de meeste maanden van dat jaar. Dit in tegenstelling tot 2013, waar bij vrijwel alle maanden sprake was van een toename van het aantal uitkeringen. De gemiddelde toename per maand kwam in 2014 uit op minder dan 300, in 2013 was dat nog 8.100.

Hoog WW-percentage voor ongeschoolden en 55-plussers

Uitgedrukt in een percentage van de beroepsbevolking komt het aantal uitkeringen in 2014 uit op 5,6 procent, in 2013 was dat 5,5 procent. Veel hoger is dat bij ongeschoolden (10,3%) en 55-plussers (10,1%). Voor jongeren tot 25 jaar komt het WW-percentage uit op 2 procent, voor WO-opgeleiden is dit 2,7 procent. Op provinciaal niveau lopen de percentages uiteen van 4,7 procent voor Noord-Holland tot 6,8 procent voor Friesland.

Lopende uitkeringen aan jongeren en laaggeschoolden toegenomen

In december 2014 nam het aantal uitkeringen voor alle leeftijdsgroepen toe. Voor jongeren tot 25 jaar nam het aantal lopende WW-uitkeringen met 8,4 procent relatief het meest toe. De toename bij jongeren tot 25 jaar kan net als vorige maand grotendeels verklaard worden door de stijging van het aantal uitkeringen vanuit sectoren als landbouw (+17,5%) en de uitzendbedrijven (+15%), waar jongeren sterk vertegenwoordigd zijn.

Vanuit de sector onderwijs nam het aantal lopende uitkeringen in december af met 2,9 procent. Ook t.o.v. december 2013 was sprake van een afname (-6%) van het aantal uitkeringen uit deze sector.

Aan laaggeschoolden (max. vmbo) werden in december 5,6 procent meer uitkeringen verstrekt dan in november. Voor WO-opgeleiden bleef het aantal uitkeringen vrijwel onveranderd.

Meer uitkeringen aan ouderen, minder aan jongeren dan vorig jaar

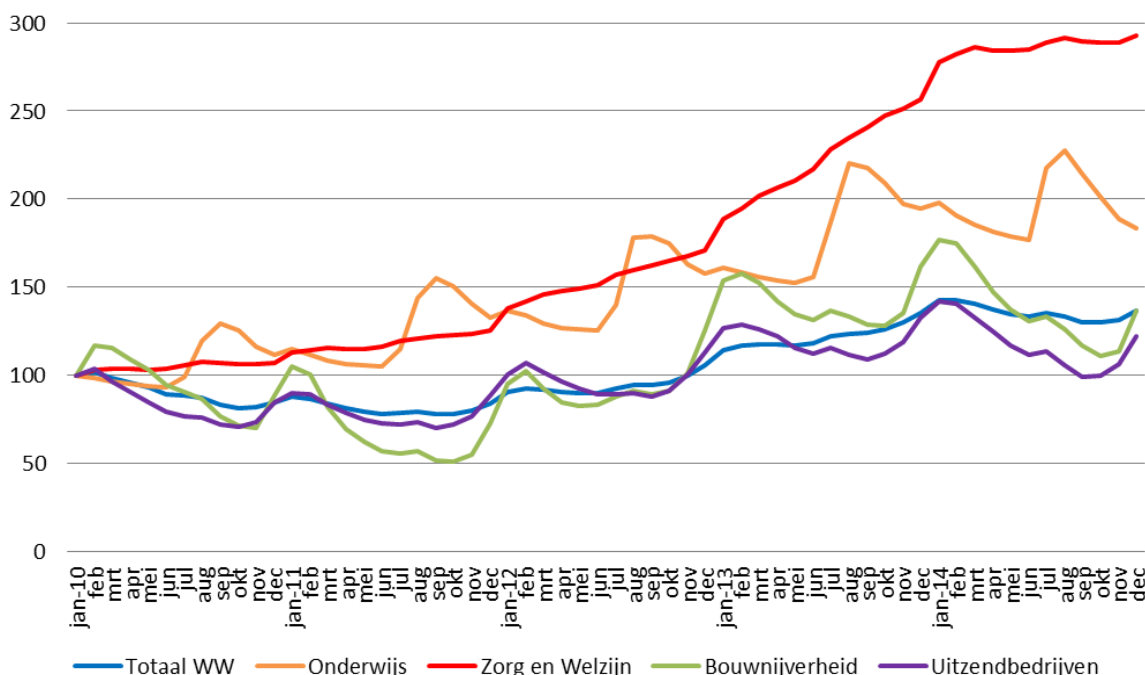
Vergeleken met december 2013 nam het aantal lopende uitkeringen met 0,7 procent licht toe. Aan 45-plussers, en dan met name 55-plussers (+15%) werden in december 2014 meer uitkeringen verstrekt dan in december 2013. Voor jongeren tot 25 jaar nam het aantal lopende uitkeringen vergeleken met een jaar geleden met 15 procent het meest af. Ook bij de 25 tot 45 jarigen was sprake van een daling.

Vanuit de sectoren openbaar bestuur (+16%) en zorg&welzijn (+14%) nam het aantal uitkeringen vergeleken met een jaar geleden relatief het meest toe. Een sterke daling was er vooral vanuit de sectoren bouw (-15%) en uitzendbedrijven

¹ Bij de WW-uitkeringen wordt onderscheid gemaakt tussen 4 en 5 weekse verslagperiodes. In 2014 zijn januari, mei, juli en oktober 5 weekse periodes. In 2013 waren dat januari, mei, augustus en oktober.

(-8%). De daling van het aantal uitkeringen bij deze sectoren verklaart mede de afname van het aantal uitkeringen bij mannen (bouw) en jongeren (uitzendbedrijven). Van de 4 grote steden vertoont alleen Den Haag, waar de sector openbaar bestuur sterk vertegenwoordigd is, een lichte stijging, de overige grote steden laten een daling zien.

Ontwikkeling lopende WW-uitkeringen (indexcijfers jan 2010=100)



	jan t/m dec		mutatie		aandeel	
	2014	2013	abs	%	2014	2013
Nieuw	605.167	613.225	-8.058	-1,3%		
Beëindigd	602.065	515.681	86.384	16,8%	100%	100%
-max duur	202.491	187.462	15.029	8,0%	34%	36%
-werkherhvatting	291.082	244.799	46.283	18,9%	48%	47%
-overige redenen	108.492	83.420	25.072	30,1%	18%	16%

Minder nieuwe WW-uitkeringen vanuit bouwnijverheid en uitzendbedrijven

Er werden in 2014 door UWV 605.200 nieuwe WW-uitkeringen verstrekt, 8.000 (-1,3%) minder dan in 2013. Vooral de bouwnijverheid, waar het aantal nieuwe uitkeringen met 8.900 afnam en de uitzendbedrijven met een daling van 5.000 zijn daar debet aan. Een sterke toename van het aantal nieuwe uitkeringen vertoonden de sectoren zorg&welzijn (+7.600) en vervoer&opslag (+5.400).

Ook naar leeftijd lopen de ontwikkelingen uiteen. Zo werden aan jongeren tot 25 jaar in 2014 6.900 (-9%) minder nieuwe uitkeringen verstrekt en aan 55-plussers 4.300 (+6%) meer.

In de meeste provincies was sprake van een daling van het aantal nieuwe uitkeringen, waarbij Noord-Holland met 5,8 procent de grootste afname liet zien en Limburg met 3,4 procent de sterkste toename.

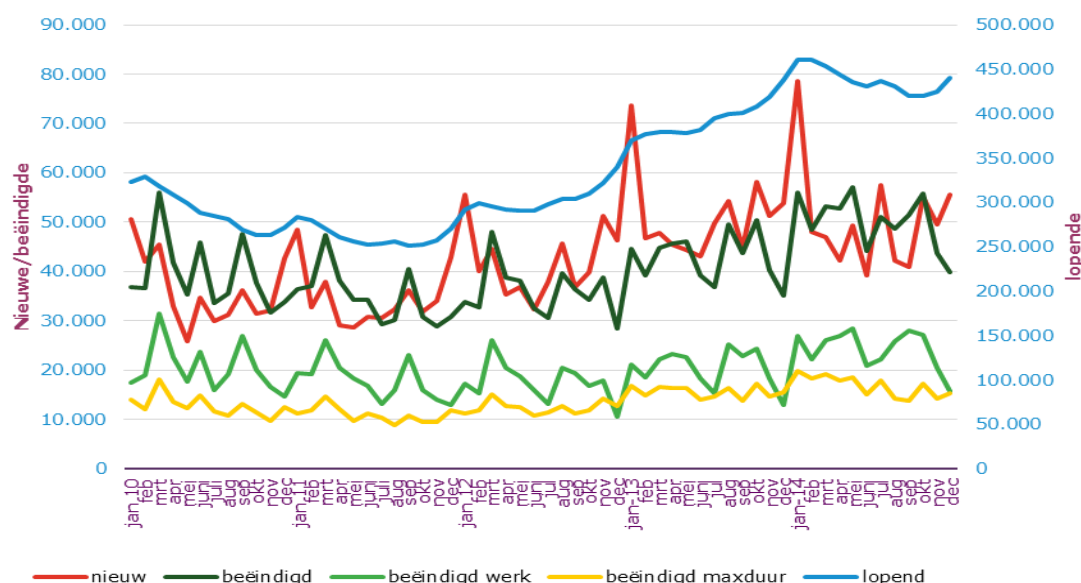
291.000 WW-uitkeringen beëindigd vanwege werkherhvatting

In 2014 werden er 602.100 uitkeringen beëindigd, 17 procent meer dan in 2013. Er werden 291.100 uitkeringen beëindigd vanwege werkherhvatting, 19 procent meer dan in 2013 en bijna de helft (48%) van het totaal aantal beëindigde uitkeringen. Minder dan gemiddeld was dat het geval bij 55-plussers en jongeren tot 25 jaar waar respectievelijk 37 procent en 39 procent van de uitkeringen vanwege werk werden beëindigd. Bij personen uit de sector bouwnijverheid kwam het aandeel werkherhvattingen uit op 68%. Bij het openbaar bestuur was dit 38%.

In de provincies Noord-Holland, Zuid-Holland en Flevoland is het aandeel werkhervattingen met 44 procent het laagst; in Friesland en Drenthe met 58 procent het hoogst. Dit wordt veroorzaakt door de uiteenlopende ontwikkelingen in de grootste sector, die van financiële en zakelijke dienstverlening. Zo blijft het aandeel werkhervattingen in deze sector in de provincies Noord-Holland (44%), Flevoland (45%) en Zuid-Holland (46%) achter bij het landelijk gemiddelde (50%), terwijl de provincies Friesland (62%) en Drenthe (64%) juist bovengemiddeld scoren.

Het aantal uitkeringen dat beëindigd werd vanwege het bereiken van de maximale uitkeringsduur nam in 2014 toe met 8 procent tot 202.500.

Nieuwe, lopende en beëindigde ww-uitkeringen



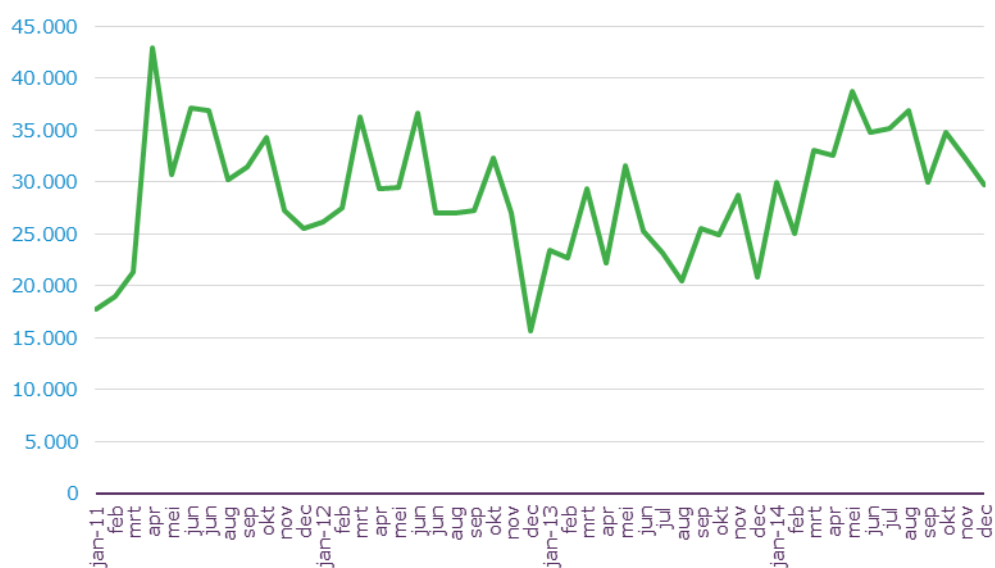
	Lopende		Nieuwe		Beëindigde		Beëindigd werk	
	aantal	mutatie	aantal	mutatie	aantal	mutatie	aantal	mutatie
jan-12	291.642		55.543		33.861		17.293	
feb	298.923	2,5%	40.012	-28,0%	32.731	-3,3%	15.403	-10,9%
mrt	295.609	-1,1%	44.683	11,7%	47.997	46,6%	26.065	69,2%
apr	292.141	-1,2%	35.350	-20,9%	38.818	-19,1%	20.515	-21,3%
mei	290.909	-0,4%	36.833	4,2%	38.065	-1,9%	18.709	-8,8%
juni	290.615	-0,1%	32.297	-12,3%	32.591	-14,4%	16.050	-14,2%
jul	298.005	2,5%	37.895	17,3%	30.505	-6,4%	13.284	-17,2%
aug	304.038	2,0%	45.742	20,7%	39.709	30,2%	20.403	53,6%
sep	304.369	0,1%	36.765	-19,6%	36.434	-8,2%	19.466	-4,6%
okt	309.871	1,8%	39.843	8,4%	34.341	-5,7%	16.879	-13,3%
nov	322.339	4,0%	51.205	28,5%	38.737	12,8%	17.947	6,3%
dec	340.187	5,5%	46.302	-9,6%	28.454	-26,5%	10.577	-41,1%
jan-13	369.279	8,6%	73.717	59,2%	44.625	56,8%	21.043	99,0%
feb	376.687	2,0%	46.726	-36,6%	39.318	-11,9%	18.455	-12,3%
mrt	379.697	0,8%	47.870	2,4%	44.860	14,1%	22.166	20,1%
apr	379.515	0,0%	45.388	-5,2%	45.570	1,6%	23.206	4,7%
mei	377.770	-0,5%	44.372	-2,2%	46.117	1,2%	22.553	-2,8%
juni	381.555	1,0%	43.046	-3,0%	39.261	-14,9%	18.413	-18,4%
jul	394.578	3,4%	49.768	15,6%	36.745	-6,4%	15.268	-17,1%
aug	399.321	1,2%	54.267	9,0%	49.524	34,8%	25.184	64,9%
sep	400.370	0,3%	44.874	-17,3%	43.825	-11,5%	22.771	-9,6%
okt	408.201	2,0%	58.153	29,6%	50.322	14,8%	24.297	6,7%
nov	419.065	2,7%	51.174	-12,0%	40.310	-19,9%	18.450	-24,1%
dec	437.731	4,5%	53.870	5,3%	35.204	-12,7%	12.993	-29,6%
jan-14	460.491	5,2%	78.700	46,1%	55.940	58,9%	26.915	107,2%
feb	460.070	-0,1%	48.076	-38,9%	48.497	-13,3%	22.119	-17,8%
mrt	453.830	-1,4%	46.861	-2,5%	53.101	9,5%	26.036	17,7%
apr	443.297	-2,3%	42.215	-9,9%	52.748	-0,7%	26.940	3,5%
mei	435.546	-1,7%	49.281	16,7%	57.032	8,1%	28.530	5,9%
juni	430.582	-1,1%	39.255	-20,3%	44.219	-22,5%	20.896	-26,8%
jul	436.957	1,5%	57.446	46,3%	51.071	15,5%	22.230	6,4%
aug	430.400	-1,5%	42.139	-26,6%	48.696	-4,7%	25.872	16,4%
sep	419.889	-2,4%	40.915	-2,9%	51.426	5,6%	27.975	8,1%
okt	419.429	-0,1%	55.238	35,0%	55.698	8,3%	27.262	-2,5%
nov	425.213	1,4%	49.497	-10,4%	43.713	-21,5%	20.505	-24,8%
dec	440.833	3,7%	55.544	12,2%	39.924	-8,7%	15.802	-22,9%

Bij UWV ingediende vacatures

In 2014 veel meer vacatures ingediend bij UWV voor informaticaberoepen

Bij UWV werden in 2014 393.200 vacatures ingediend, bijna 32 procent meer dan in 2013. Voor informaticaberoepen nam het aantal ingediende vacatures met 126 procent zeer sterk toe. Vooral bij (para)medische beroepen en openbare orde – en veiligheidsberoepen was de toename minder dan gemiddeld.

	jan t/m dec		Mutatie	
	2014	2013	aantal	%
Agrarische beroepen	6.536	5.835	701	12,0%
Economisch-administratieve beroepen	83.061	68.966	14.095	20,4%
Informatica beroepen	30.063	13.286	16.777	126,3%
Medische en paramedische beroepen	5.899	5.661	238	4,2%
Openbare orde- en veiligheidsberoepen	4.786	4.524	262	5,8%
Pedagogische beroepen	2.579	2.157	422	19,6%
Sociaal-culturele beroepen	7.891	5.909	1.982	33,5%
Technische en industrieberoepen	178.520	135.212	43.308	32,0%
Transportberoepen	30.667	19.873	10.794	54,3%
Verzorgende en dienstverlenende beroepen	43.192	36.597	6.595	18,0%
Onbekend	18	10	8	
Totaal	393.212	298.030	95.182	31,9%



Ingediende ontslagaanvragen en verleende ontslagvergunningen

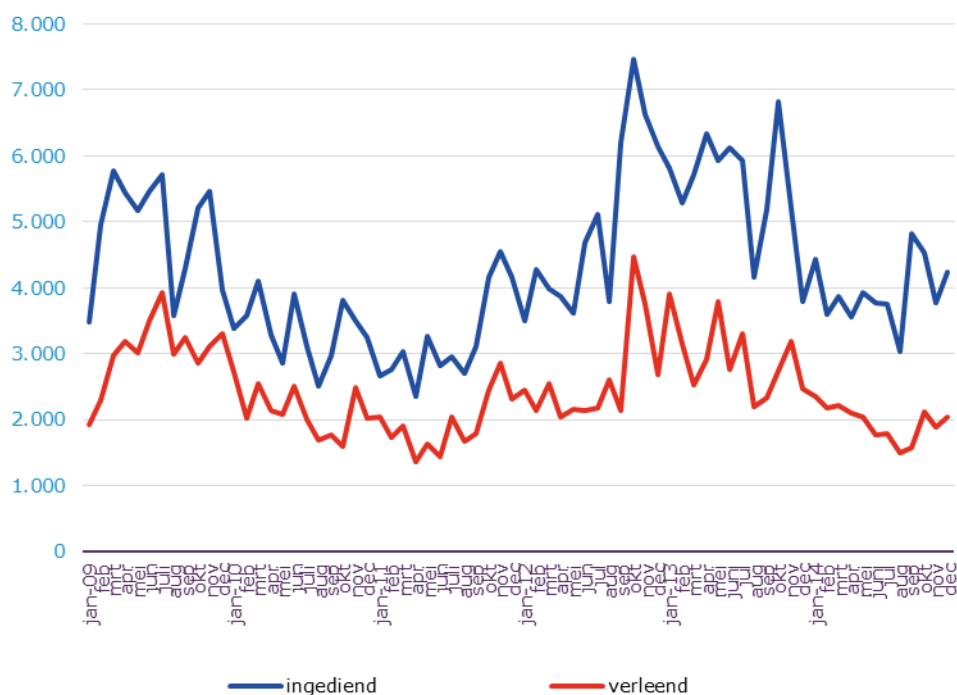
Daling ingediende ontslagaanvragen en verleende -vergunningen

Er werden in 2014 47.300 ontslagaanvragen ingediend bij UWV, 29 procent minder dan in 2013.

In 2014 werden er 23.600 ontslagvergunningen verleend, 33 procent minder dan in 2013. De meeste ontslagvergunningen (80%) werden verleend vanwege bedrijfseconomische redenen. Vergeleken met 2013 daalde het aantal verleende ontslagvergunningen vanwege bedrijfseconomische redenen met 37 procent.

	2014	2013	% mut.	aandeel	
				2014	2013
Verleend					
-bedrijfseconomisch	18.810	29.811	-37%	80%	84%
-arbeidsongeschiktheid	3.786	4.390	-14%	16%	12%
-andere redenen	955	1.079	-11%	4%	3%
totaal	23.551	35.280	-33%	100%	100%
Ingediend	47.284	66.236	-29%		

Ingediende ontslagaanvragen en verleende ontslagvergunningen



Statistische bijlage

Lopende WW-uitkeringen

	2014		mutatie		2013 dec	mutatie 2014 / 2013	
	dec	nov	abs.	%		abs	%
Totaal	440.833	425.213	15.620	3,7%	437.731	3.102	1%
Geslacht							
mannen	233.680	219.359	14.321	6,5%	238.933	-5.253	-2%
vrouwen	207.153	205.854	1.299	0,6%	198.798	8.355	4%
Leeftijd							
15 - 25 jaar	17.504	16.155	1.349	8,4%	20.682	-3.178	-15%
25 - 35 jaar	70.480	65.856	4.624	7,0%	76.920	-6.440	-8%
35 - 45 jaar	92.494	89.664	2.830	3,2%	100.858	-8.364	-8%
45 - 55 jaar	130.988	127.246	3.742	2,9%	126.320	4.668	4%
>= 55 jaar	129.349	126.279	3.070	2,4%	112.935	16.414	15%
onbekend	18	13	5		16	2	
>= 50 jaar	197.988	193.224	4.764	2,5%	177.826	20.162	11%
Verstreken duur uitkering							
< 6 maanden	212.601	195.517	17.084	8,7%	225.381	-12.780	-6%
6 - 12 maanden	93.618	95.754	-2.136	-2,2%	100.248	-6.630	-7%
12 - 24 maanden	98.821	98.742	79	0,1%	85.790	13.031	15%
>= 2 jaar	35.793	35.200	593	1,7%	26.312	9.481	36%
Opleidingsniveau							
basisopleiding	41.189	39.206	1.983	5,1%			
vmb/mbo alg/mbo 1	115.576	109.239	6.337	5,8%			
vwo/havo	13.127	12.939	188	1,5%			
mbo 2 t/m 4	156.256	150.251	6.005	4,0%			
hbo	82.494	81.782	712	0,9%			
wo	28.883	28.782	101	0,4%			
onbekend	3.308	3.014	294				
Beroepsrichting							
Agrarische	10.085	8.791	1.294	14,7%	9.833	252	3%
Economisch-administratieve	136.546	135.881	665	0,5%	134.198	2348	2%
Informatica beroepen	9.879	9.919	-40	-0,4%	10.062	-183	-2%
Medische en paramedische	12.146	12.079	67	0,6%	11.209	937	8%
Openbare orde- en veiligheid	5.291	5.173	118	2,3%	5.125	166	3%
Pedagogische	15.540	15.985	-445	-2,8%	15.634	-94	-1%
Sociaal-culturele	29.132	28.720	412	1,4%	28.512	620	2%
Technische en industrie	101.137	89.674	11.463	12,8%	105.592	-4455	-4%
Transport	36.559	35.343	1.216	3,4%	36.470	89	0%
Verzorgende en dienstverlenende	81.307	80.721	586	0,7%	77.061	4246	6%
Onbekend	3.211	2.927	284		4.035	-824	
Sector							
Landbouw en visserij	7.488	6.373	1.115	17,5%	7.045	443	6%
Industrie, delfstoffen en energie etc	57.372	55.901	1.471	2,6%	56.561	811	1%
Grafische industrie	3.993	3.979	14	0,4%	3.864	129	3%
Metaal- en technische bedrijven	22.104	21.667	437	2,0%	22.956	-852	-4%
Metaalindustrie	5.448	5.243	205	3,9%	4.948	500	10%
Bouwnijverheid	22.061	18.412	3.649	19,8%	26.106	-4.045	-15%
Bouwbedrijf	16.832	14.680	2.152	14,7%	19.912	-3.080	-15%
Handel	65.694	65.600	94	0,1%	66.557	-863	-1%
Detailhandel	27.860	27.947	-87	-0,3%	27.969	-109	0%
Grootwinkelbedrijf	9.271	9.275	-4	0,0%	9.309	-38	0%
Groothandel	28.563	28.378	185	0,7%	29.279	-716	-2%
Horeca	16.940	16.664	276	1,7%	16.814	126	1%
Vervoer en opslag	26.207	25.600	607	2,4%	23.725	2.482	10%
Financiële en zakelijke diensten	149.368	141.855	7.513	5,3%	153.354	-3.986	-3%
Banken	11.161	11.119	42	0,4%	10.018	1.143	11%
Reiniging	8.579	8.485	94	1,1%	8.516	63	1%
Uitzendbedrijven	53.094	46.179	6.915	15,0%	57.661	-4.567	-8%
Zakelijke dienstverlening	61.044	60.603	441	0,7%	61.629	-585	-1%
Openbaar bestuur	5.249	5.231	18	0,3%	4.524	725	16%
Onderwijs	14.456	14.881	-425	-2,9%	15.340	-884	-6%
Gezondheidszorg, welzijn en cultuur	74.833	73.538	1.295	1,8%	66.414	8.419	13%
Culturele instellingen	6.413	6.160	253	4,1%	6.523	-110	-2%
Gezondheidszorg en welzijn	68.420	67.378	1.042	1,5%	59.891	8.529	14%
Onbekende sector	1.165	1.158	7		1.291	-126	

Lopende WW-uitkeringen naar regio

	2014		mutatie		2013	mutatie 2014/2013	
	dec	nov	abs.	%	dec	abs	%
Totaal	440.833	425.213	15.620	3,7%	437.731	3.102	0,7%
Provincies							
Groningen	16.051	14.948	1103	7,4%	15.611	440	2,8%
Friesland	20.157	18.321	1836	10,0%	20.601	-444	-2,2%
Drenthe	14.805	13.243	1562	11,8%	14.206	599	4,2%
Overijssel	32.763	30.621	2142	7,0%	33.079	-316	-1,0%
Flevoland	12.003	11.590	413	3,6%	12.293	-290	-2,4%
Gelderland	54.677	52.611	2066	3,9%	52.870	1.807	3,4%
Utrecht	29.260	28.533	727	2,5%	29.527	-267	-0,9%
Noord-Holland	63.355	63.247	108	0,2%	63.579	-224	-0,4%
Zuid-Holland	86.411	84.459	1952	2,3%	86.140	271	0,3%
Zeeland	8.495	8.147	348	4,3%	8.179	316	3,9%
Noord-Brabant	66.483	65.635	848	1,3%	67.142	-659	-1,0%
Limburg	31.443	29.665	1778	6,0%	29.770	1.673	5,6%
Onbekend	4.930	4.193	737		4.734	196	
Grote gemeenten							
Amsterdam	20.867	21.116	-249	-1,2%	21.559	-692	-3,2%
Rotterdam	18.558	18.162	396	2,2%	19.113	-555	-2,9%
Den Haag	13.311	12.904	407	3,2%	13.221	90	0,7%
Utrecht	7.578	7.374	204	2,8%	7.765	-187	-2,4%
Arbeidsmarktregio							
Drenthe	9.188	7.962	1226	15,4%	8.850	338	3,8%
Friesland	20.157	18.321	1836	10,0%	20.601	-444	-2,2%
Groningen	20.146	18.778	1368	7,3%	19.545	601	3,1%
IJsselvechtstreek	14.271	13.321	950	7,1%	13.670	601	4,4%
Stedendriehoek en Noordwest Veluwe	15.902	15.540	362	2,3%	15.331	571	3,7%
Twente	17.991	16.687	1304	7,8%	18.680	-689	-3,7%
Achterhoek	8.658	8.188	470	5,7%	8.292	366	4,4%
Food Valley	6.422	6.158	264	4,3%	6.259	163	2,6%
Midden-Gelderland	12.764	12.327	437	3,5%	12.530	234	1,9%
Rivierenland	5.608	5.386	222	4,1%	5.455	153	2,8%
Rijk van Nijmegen	8.902	8.561	341	4,0%	8.630	272	3,2%
Amersfoort	7.651	7.458	193	2,6%	7.707	-56	-0,7%
Flevoland	11.411	11.017	394	3,6%	11.756	-345	-2,9%
Gooi- en Vechtstreek	5.890	5.850	40	0,7%	5.914	-24	-0,4%
Midden-Utrecht	19.432	18.955	477	2,5%	19.674	-242	-1,2%
Noord-Holland Noord	13.430	13.162	268	2,0%	13.549	-119	-0,9%
Zaanstreek/Waterland	7.528	7.472	56	0,7%	7.392	136	1,8%
Zuid-Kennemerland	8.467	8.431	36	0,4%	8.139	328	4,0%
Groot Amsterdam	29.179	29.466	-287	-1,0%	29.712	-533	-1,8%
Haaglanden	18.572	18.042	530	2,9%	18.317	255	1,4%
Holland Rijnland	11.041	10.819	222	2,1%	10.933	108	1,0%
Midden-Holland	4.780	4.655	125	2,7%	4.759	21	0,4%
Zuid-Holland Centraal	7.489	7.395	94	1,3%	7.368	121	1,6%
Drechtsteden	6.487	6.333	154	2,4%	6.442	45	0,7%
Gorinchem	2.795	2.748	47	1,7%	2.707	88	3,3%
Rijnmond	35.503	34.713	790	2,3%	35.859	-356	-1,0%
West-Brabant	19.582	18.774	808	4,3%	19.216	366	1,9%
Zeeland	8.495	8.147	348	4,3%	8.179	316	3,9%
Helmond-De Peel	6.641	6.601	40	0,6%	6.749	-108	-1,6%
Midden-Brabant	12.224	12.298	-74	-0,6%	12.760	-536	-4,2%
Noordoost-Brabant	15.638	15.542	96	0,6%	16.151	-513	-3,2%
Zuidoost-Brabant	12.398	12.420	-22	-0,2%	12.266	132	1,1%
Midden-Limburg	6.386	5.979	407	6,8%	5.980	406	6,8%
Noord-Limburg	9.108	8.645	463	5,4%	8.742	366	4,2%
Zuid-Limburg	15.767	14.869	898	6,0%	14.883	884	5,9%
Onbekend	4.930	4.193	737		4.734	196	

Lopende WW-uitkeringen in procenten van de beroepsbevolking

	WW-uitkeringen		WW-percentage	
	dec 2014	dec 2013	dec 2014	dec 2013
Totaal	440.833	437.731	5,6%	5,5%
mannen	233.680	238.933	5,4%	5,5%
vrouwen	207.153	198.798	5,8%	5,5%
Leeftijd				
15 - 25 jaar	17.504	20.682	2,0%	2,4%
25 - 35 jaar	70.480	76.920	4,0%	4,4%
35 - 45 jaar	92.494	100.858	4,8%	5,2%
45 - 55 jaar	130.988	126.320	6,3%	6,0%
>= 55 jaar	129.349	112.935	10,1%	8,8%
Opleidingsniveau				
basisopleiding	41.189		10,3%	
vmb/mbo alg/mbo 1	115.576		9,7%	
vwo/havo	13.127		2,1%	
mbo 2 t/m 4	156.256		5,6%	
hbo	82.494		4,8%	
wo	28.883		2,7%	
Provincie				
Groningen	16.051	15.611	6,0%	5,8%
Friesland	20.157	20.601	6,8%	6,9%
Drenthe	14.805	14.206	6,7%	6,5%
Overijssel	32.763	33.079	6,3%	6,3%
Flevoland	12.003	12.293	6,1%	6,2%
Gelderland	54.677	52.870	5,8%	5,6%
Utrecht	29.260	29.527	4,8%	4,8%
Noord-Holland	63.355	63.579	4,7%	4,8%
Zuid-Holland	86.411	86.140	5,1%	5,1%
Zeeland	8.495	8.179	5,0%	4,8%
Noord-Brabant	66.483	67.142	5,7%	5,7%
Limburg	31.443	29.770	6,2%	5,9%
Grote steden				
Amsterdam	20.867	21.559	5,0%	5,1%
Rotterdam	18.558	19.113	6,4%	6,6%
Den Haag	13.311	13.221	5,4%	5,4%
Utrecht	7.578	7.765	4,4%	4,5%

Nieuwe WW-uitkeringen, cumulatief

	jan t/m dec		mutatie	
	2014	2013	abs.	%
Totaal	605.167	613.225	-8.058	-1,3%
Geslacht				
mannen	332.474	344.575	-12.101	-3,5%
vrouwen	272.693	268.650	4.043	1,5%
Leeftijd				
15 - 25 jaar	69.985	76.875	-6.890	-9,0%
25 - 35 jaar	177.139	179.314	-2.175	-1,2%
35 - 45 jaar	139.299	145.220	-5.921	-4,1%
45 - 55 jaar	136.358	133.813	2.545	1,9%
>= 55 jaar	82.149	77.891	4.258	5,5%
onbekend	237	112	125	
>=50 jaar	147.520	141.135	6.385	4,5%
Maximale duur uitkering				
< 6 maanden	174.685	176.067	-1.382	-0,8%
6 - 12 maanden	100.103	102.644	-2.541	-2,5%
12 - 24 maanden	148.625	153.394	-4.769	-3,1%
>= 2 jaar	181.754	181.120	634	0,4%
Beroepsrichting				
Agrarische	15.566	15.100	466	3,1%
Economisch-administratieve	158.287	164.113	-5.826	-3,5%
Informatica beroepen	12.742	13.456	-714	-5,3%
Medische en paramedische	16.812	15.561	1.251	8,0%
Openbare orde- en veiligheid	7.242	7.266	-24	-0,3%
Pedagogische	21.467	21.462	5	0,0%
Sociaal-culturele	37.329	37.844	-515	-1,4%
Technische en industrie	161.858	167.751	-5.893	-3,5%
Transport	51.847	52.027	-180	-0,3%
Verzorgende en dienstverlenende	108.402	107.745	657	0,6%
Onbekend	13.615	10.900	2.715	
Sector				
Landbouw en visserij	11.962	10.688	1.274	11,9%
Industrie, delfstoffen en energie etc	70.437	72.624	-2.187	-3,0%
Grafische industrie	3.652	3.532	120	3,4%
Metaal- en technische bedrijven	31.196	34.287	-3.091	-9,0%
Metaalindustrie	6.501	6.111	390	6,4%
Bouwnijverheid	27.997	36.866	-8.869	-24,1%
Bouwbedrijf	20.848	27.544	-6.696	-24,3%
Handel	85.729	91.571	-5.842	-6,4%
Detailhandel	36.133	38.095	-1.962	-5,2%
Grootwinkelbedrijf	15.666	16.404	-738	-4,5%
Groothandel	33.930	37.072	-3.142	-8,5%
Horeca	26.617	25.127	1.490	5,9%
Vervoer en opslag	37.948	32.597	5.351	16,4%
Financiële en zakelijke diensten	223.186	229.237	-6.051	-2,6%
Banken	9.385	9.010	375	4,2%
Reiniging	11.634	11.744	-110	-0,9%
Uitzendbedrijven	106.769	111.727	-4.958	-4,4%
Zakelijke dienstverlening	80.600	81.083	-483	-0,6%
Openbaar bestuur	5.714	5.073	641	12,6%
Onderwijs	19.494	20.077	-583	-2,9%
Gezondheidszorg, welzijn en cultuur	94.089	87.362	6.727	7,7%
Culturele instellingen	7.975	8.816	-841	-9,5%
Gezondheidszorg en welzijn	86.114	78.546	7.568	9,6%
Onbekende sector	1.994	2.003	-9	

Nieuwe WW-uitkeringen naar regio, cumulatief

	jan t/m dec		mutatie	
	2014	2013	abs.	%
Totaal	605.167	613.225	-8.058	-1,3%
Provincies				
Groningen	22.837	22.975	-138	-0,6%
Friesland	26.944	28.445	-1.501	-5,3%
Drenthe	21.285	21.039	246	1,2%
Overijssel	45.998	46.678	-680	-1,5%
Flevoland	15.705	16.617	-912	-5,5%
Gelderland	70.942	71.380	-438	-0,6%
Utrecht	38.324	40.704	-2.380	-5,8%
Noord-Holland	85.166	86.801	-1.635	-1,9%
Zuid-Holland	117.272	120.966	-3.694	-3,1%
Zeeland	11.399	11.310	89	0,8%
Noord-Brabant	89.101	91.149	-2.048	-2,2%
Limburg	44.650	43.201	1.449	3,4%
Onbekend	15.544	11.960	3.584	
Grote gemeenten				
Amsterdam	29.159	30.048	-889	-3,0%
Rotterdam	27.152	28.566	-1.414	-4,9%
Den Haag	19.263	19.284	-21	-0,1%
Utrecht	11.372	12.151	-779	-6,4%
Arbeidsmarktregio				
Drenthe	13.758	13.777	-19	-0,1%
Friesland	26.944	28.445	-1.501	-5,3%
Groningen	28.218	28.160	58	0,2%
IJsselvechtstreek	21.252	20.321	931	4,6%
Stedendriehoek en Noordwest Veluwe	20.984	20.634	350	1,7%
Twente	24.226	25.733	-1.507	-5,9%
Achterhoek	11.183	10.942	241	2,2%
Food Valley	8.656	8.635	21	0,2%
Midden-Gelderland	16.229	16.738	-509	-3,0%
Rivierenland	7.451	7.516	-65	-0,9%
Rijk van Nijmegen	11.295	11.501	-206	-1,8%
Amersfoort	9.909	10.488	-579	-5,5%
Flevoland	14.914	15.880	-966	-6,1%
Gooi- en Vechtstreek	7.233	7.606	-373	-4,9%
Midden-Utrecht	25.613	27.574	-1.961	-7,1%
Noord-Holland Noord	18.881	19.358	-477	-2,5%
Zaanstreek/Waterland	9.847	9.806	41	0,4%
Zuid-Kennemerland	11.224	11.127	97	0,9%
Groot Amsterdam	39.257	40.263	-1.006	-2,5%
Haaglanden	26.254	26.230	24	0,1%
Holland Rijnland	14.402	15.052	-650	-4,3%
Midden-Holland	5.961	6.168	-207	-3,4%
Zuid-Holland Centraal	9.469	9.656	-187	-1,9%
Drechtsteden	8.716	9.203	-487	-5,3%
Gorinchem	3.740	3.733	7	0,2%
Rijnmond	49.072	51.262	-2.190	-4,3%
West-Brabant	25.194	25.514	-320	-1,3%
Zeeland	11.399	11.310	89	0,8%
Helmond-De Peel	9.556	9.605	-49	-0,5%
Midden-Brabant	16.482	17.116	-634	-3,7%
Noordoost-Brabant	20.548	21.543	-995	-4,6%
Zuidoost-Brabant	17.321	17.371	-50	-0,3%
Midden-Limburg	8.861	8.550	311	3,6%
Noord-Limburg	12.393	12.172	221	1,8%
Zuid-Limburg	23.181	22.276	905	4,1%
Onbekend	15.544	11.960	3.584	

Beëindigde WW-uitkeringen, cumulatief

	jan t/m dec		mutatie	
	2014	2013	abs.	%
Totaal	602.065	515.681	86.384	17%
Reden				
maximale duur	202.491	187.462	15.029	8%
werkherhvatting	291.082	244.799	46.283	19%
overig	108.492	83.420	25.072	30%
Geslacht				
mannen	337.658	295.218	42.440	14%
vrouwen	264.407	220.463	43.944	20%
Leeftijd				
15 - 25 jaar	69.344	68.279	1.065	2%
25 - 35 jaar	181.017	159.620	21.397	13%
35 - 45 jaar	142.753	121.599	21.154	17%
45 - 55 jaar	130.503	104.338	26.165	25%
>= 55 jaar	78.383	61.819	16.564	27%
onbekend	65	26	39	
>=50 jaar	139.335	110.200	29.135	26%
Duur uitkering				
< 6 maanden	362.873	328.947	33.926	10%
6 - 12 maanden	114.894	93.633	21.261	23%
12 - 24 maanden	78.259	57.024	21.235	37%
>= 2 jaar	46.039	36.077	9.962	28%
Beroepsrichting				
Agrarische	15.515	12.893	2.622	20%
Economisch-administratieve	157.563	138.382	19.181	14%
Informatica beroepen	12.933	11.700	1.233	11%
Medische en paramedische	15.936	12.516	3.420	27%
Openbare orde- en veiligheid	7.067	6.130	937	15%
Pedagogische	21.537	18.011	3.526	20%
Sociaal-culturele	36.203	32.218	3.985	12%
Technische en industrie	167.875	146.163	21.712	15%
Transport	53.002	45.221	7.781	17%
Verzorgende en dienstverlenende	107.108	86.177	20.931	24%
Onbekend	7.326	6.270	1.056	
Sector				
Landbouw en visserij	11.519	8.667	2.852	33%
Industrie, delfstoffen en energie etc	69.654	60.376	9.278	15%
Grafische industrie	3.522	3.285	237	7%
Metaal- en technische bedrijven	32.053	27.223	4.830	18%
Metaalindustrie	6.001	5.388	613	11%
Bouwnijverheid	32.042	31.002	1.040	3%
Bouwbedrijf	23.926	23.161	765	3%
Handel	86.591	75.352	11.239	15%
Detailhandel	36.234	30.831	5.403	18%
Grootwinkelbedrijf	15.708	13.599	2.109	16%
Groothandel	34.649	30.922	3.727	12%
Horeca	26.486	21.071	5.415	26%
Vervoer en opslag	35.479	25.464	10.015	39%
Financiële en zakelijke diensten	227.152	203.629	23.523	12%
Banken	8.232	7.213	1.019	14%
Reiniging	11.568	9.770	1.798	18%
Uitzendbedrijven	111.321	103.171	8.150	8%
Zakelijke dienstverlening	81.193	69.981	11.212	16%
Openbaar bestuur	5.681	4.492	1.189	26%
Onderwijs	19.674	17.183	2.491	14%
Gezondheidszorg, welzijn en cultuur	85.674	66.409	19.265	29%
Culturele instellingen	8.077	7.831	246	3%
Gezondheidszorg en welzijn	77.597	58.578	19.019	32%
Onbekende sector	2.113	2.036	77	

Beëindigde WW-uitkeringen naar regio

	jan t/m dec		mutatie	
	2014	2013	abs.	%
Totaal	602.065	515.681	86.384	17%
Provincies				
Groningen	22.403	19.974	2.429	12%
Friesland	27.466	24.415	3.051	12%
Drenthe	20.750	18.339	2.411	13%
Overijssel	46.375	38.628	7.747	20%
Flevoland	16.012	13.793	2.219	16%
Gelderland	69.422	58.627	10.795	18%
Utrecht	38.606	32.960	5.646	17%
Noord-Holland	85.381	73.816	11.565	16%
Zuid-Holland	117.194	101.602	15.592	15%
Zeeland	11.137	9.640	1.497	16%
Noord-Brabant	90.019	77.446	12.573	16%
Limburg	43.086	37.667	5.419	14%
Onbekend	14.214	8.774	5.440	
Grote gemeenten				
Amsterdam	29.699	25.956	3.743	14%
Rotterdam	27.680	24.459	3.221	13%
Den Haag	19.199	16.877	2.322	14%
Utrecht	11.489	10.169	1.320	13%
Arbeidsmarktregio				
Drenthe	13.499	12.006	1.493	12%
Friesland	27.466	24.415	3.051	12%
Groningen	27.586	24.505	3.081	13%
IJsselvechtstreek	20.739	16.816	3.923	23%
Stedendriehoek en Noordwest Veluwe	20.520	16.672	3.848	23%
Twente	24.932	21.411	3.521	16%
Achterhoek	10.843	9.141	1.702	19%
Food Valley	8.477	6.901	1.576	23%
Midden-Gelderland	16.114	13.781	2.333	17%
Rivierenland	7.305	6.067	1.238	20%
Rijk van Nijmegen	11.037	9.854	1.183	12%
Amersfoort	10.042	8.593	1.449	17%
Flevoland	15.265	13.157	2.108	16%
Gooi- en Vechtstreek	7.263	6.421	842	13%
Midden-Utrecht	25.804	22.243	3.561	16%
Noord-Holland Noord	19.071	16.436	2.635	16%
Zaanstreek/Waterland	9.725	8.248	1.477	18%
Zuid-Kennemerland	10.941	9.596	1.345	14%
Groot Amsterdam	39.644	34.172	5.472	16%
Haaglanden	26.050	22.639	3.411	15%
Holland Rijnland	14.304	12.187	2.117	17%
Midden-Holland	5.956	5.105	851	17%
Zuid-Holland Centraal	9.392	8.338	1.054	13%
Drechtsteden	8.707	7.488	1.219	16%
Gorinchem	3.651	3.037	614	20%
Rijnmond	49.470	43.066	6.404	15%
West-Brabant	24.869	21.163	3.706	18%
Zeeland	11.137	9.640	1.497	16%
Helmond-De Peel	9.734	8.234	1.500	18%
Midden-Brabant	17.066	14.721	2.345	16%
Noordoost-Brabant	21.136	18.269	2.867	16%
Zuidoost-Brabant	17.214	15.059	2.155	14%
Midden-Limburg	8.493	7.360	1.133	15%
Noord-Limburg	12.068	10.300	1.768	17%
Zuid-Limburg	22.331	19.866	2.465	12%
Onbekend	14.214	8.774	5.440	

Beëindigde WW-uitkeringen vanwege werkherhervatting

	Beëindigde uitkeringen			Beëindigd door werkherhervatting			Aandeel werk	
	2014	2013	% mut.	2014	2013	% mut.	2014	2013
Totaal	602.065	515.681	17%	291.082	244.799	19%	48%	47%
Geslacht								
mannen	337.658	295.218	14%	181.209	154.975	17%	54%	52%
vrouwen	264.407	220.463	20%	109.873	89.824	22%	42%	41%
Leeftijd								
15 - 25 jaar	69.344	68.279	2%	26.818	25.708	4%	39%	38%
25 - 35 jaar	181.017	159.620	13%	87.332	76.343	14%	48%	48%
35 - 45 jaar	142.753	121.599	17%	76.686	65.476	17%	54%	54%
45 - 55 jaar	130.503	104.338	25%	70.875	55.547	28%	54%	53%
>= 55 jaar	78.383	61.819	27%	29.347	21.716	35%	37%	35%
onbekend	65	26		24	9			
>=50 jaar	139.335	110.200		62.035	46.693	33%	45%	42%
Duur uitkering								
< 6 maanden	362.873	328.947	10%	212.521	188.197	13%	59%	57%
6 - 12 maanden	114.894	93.633	23%	53.547	40.785	31%	47%	44%
12 - 24 maanden	78.259	57.024	37%	22.151	14.069	57%	28%	25%
>= 2 jaar	46.039	36.077	28%	2.863	1.748	64%	6%	5%
Beroepsrichting								
Agrarische	15.515	12.893	20%	8.070	6.572	23%	52%	51%
Economisch-administratieve	157.563	138.382	14%	74.995	65.485	15%	48%	47%
Informatica beroepen	12.933	11.700	11%	7.005	6.305	11%	54%	54%
Medische en paramedische	15.936	12.516	27%	7.462	6.016	24%	47%	48%
Openbare orde- en veiligheid	7.067	6.130	15%	2.736	2.310	18%	39%	38%
Pedagogische	21.537	18.011	20%	10.936	8.744	25%	51%	49%
Sociaal-culturele	36.203	32.218	12%	16.182	14.289	13%	45%	44%
Technische en industrie	167.875	146.163	15%	97.055	82.216	18%	58%	56%
Transport	53.002	45.221	17%	24.509	20.382	20%	46%	45%
Verzorgende en dienstverlenende	107.108	86.177	24%	39.128	29.910	31%	37%	35%
Onbekend	7.326	6.270		3.004	2.570			
Sector								
Landbouw en visserij	11.519	8.667	33%	6.268	4.758	32%	54%	55%
Industrie, delfstoffen en energie etc.	69.654	60.376	15%	36.816	30.750	20%	53%	51%
Grafische industrie	3.522	3.285	7%	1.599	1.375	16%	45%	42%
Metaal- en technische bedrijven	32.053	27.223	18%	18.440	15.280	21%	58%	56%
Metaalindustrie	6.001	5.388	11%	3.396	2.885	18%	57%	54%
Bouwnijverheid	32.042	31.002	3%	21.794	21.040	4%	68%	68%
Bouwbedrijf	23.926	23.161	3%	15.920	15.442	3%	67%	67%
Handel	86.591	75.352	15%	37.369	32.476	15%	43%	43%
Detailhandel	36.234	30.831	18%	14.690	12.243	20%	41%	40%
Grootwinkelbedrijf	15.708	13.599	16%	5.715	4.842	18%	36%	36%
Groothandel	34.649	30.922	12%	16.964	15.391	10%	49%	50%
Horeca	26.486	21.071	26%	10.947	8.517	29%	41%	40%
Vervoer en opslag	35.479	25.464	39%	16.099	11.462	40%	45%	45%
Financiële en zakelijke diensten	227.152	203.629	12%	113.460	98.092	16%	50%	48%
Banken	8.232	7.213	14%	3.664	2.987	23%	45%	41%
Reiniging	11.568	9.770	18%	3.178	2.544	25%	27%	26%
Uitzendbedrijven	111.321	103.171	8%	60.348	52.878	14%	54%	51%
Zakelijke dienstverlening	81.193	69.981	16%	40.645	34.685	17%	50%	50%
Openbaar bestuur	5.681	4.492	26%	2.157	1.660	30%	38%	37%
Onderwijs	19.674	17.183	14%	9.472	8.070	17%	48%	47%
Gezondheidszorg, welzijn en cultuur	85.674	66.409	29%	35.685	27.018	32%	42%	41%
Culturele instellingen	8.077	7.831	3%	4.191	4.123	2%	52%	53%
Gezondheidszorg en welzijn	77.597	58.578	32%	31.494	22.895	38%	41%	39%
Onbekende sector	2.113	2.036		1.015	956			
Provincies								
Groningen	22.403	19.974	12%	11.827	10.418	14%	53%	52%
Friesland	27.466	24.415	12%	15.914	13.407	19%	58%	55%
Drenthe	20.750	18.339	13%	12.117	10.522	15%	58%	57%
Overijssel	46.375	38.628	20%	25.249	20.045	26%	54%	52%
Flevoland	16.012	13.793	16%	7.062	6.102	16%	44%	44%
Gelderland	69.422	58.627	18%	34.910	28.508	22%	50%	49%
Utrecht	38.606	32.960	17%	17.973	15.366	17%	47%	47%
Noord-Holland	85.381	73.816	16%	37.308	32.311	15%	44%	44%
Zuid-Holland	117.194	101.602	15%	52.116	43.965	19%	44%	43%
Zeeland	11.137	9.640	16%	5.383	4.756	13%	48%	49%
Noord-Brabant	90.019	77.446	16%	44.587	37.376	19%	50%	48%
Limburg	43.086	37.667	14%	22.715	19.639	16%	53%	52%
Onbekend	14.214	8.774		3.921	2.384			
Grote gemeenten								
Amsterdam	29.699	25.956	14%	10.993	9.708	13%	37%	37%
Rotterdam	27.680	24.459	13%	11.302	9.467	19%	41%	39%
Den Haag	19.199	16.877	14%	7.460	6.431	16%	39%	38%
Utrecht	11.489	10.169	13%	5.073	4.513	12%	44%	44%

Beëindigde WW-uitkeringen vanwege bereiken maximale uitkeringsduur

	Beëindigde uitkeringen			Beëindigd vanwege max. duur			Aandeel max. duur	
	2014	2013	% mut.	2014	2013	% mut.	2014	2013
Totaal	602.065	515.681	17%	202.491	187.462	8%	34%	36%
Geslacht								
mannen	337.658	295.218	14%	102.477	97.902	5%	30%	33%
vrouwen	264.407	220.463	20%	100.014	89.560	12%	38%	41%
Leeftijd								
15 - 25 jaar	69.344	68.279	2%	34.469	35.735	-4%	50%	52%
25 - 35 jaar	181.017	159.620	13%	66.156	61.758	7%	37%	39%
35 - 45 jaar	142.753	121.599	17%	42.186	37.215	13%	30%	31%
45 - 55 jaar	130.503	104.338	25%	34.745	29.914	16%	27%	29%
>= 55 jaar	78.383	61.819	27%	24.906	22.827	9%	32%	37%
onbekend	65	26		29	13			
>=50 jaar	139.335	110.200	26%	40.749	36.782	11%	29%	33%
Duur uitkering								
< 6 maanden	362.873	328.947	10%	96.625	96.621	0%	27%	29%
6 - 12 maanden	114.894	93.633	23%	31.901	31.039	3%	28%	33%
12 - 24 maanden	78.259	57.024	37%	37.058	29.934	24%	47%	52%
>= 2 jaar	46.039	36.077	28%	36.907	29.868	24%	80%	83%
Beroepsrichting								
Agrarische	15.515	12.893	20%	4.983	4.581	9%	32%	36%
Economisch-administratieve	157.563	138.382	14%	54.254	50.541	7%	34%	37%
Informatica beroepen	12.933	11.700	11%	4.159	3.947	5%	32%	34%
Medische en paramedische	15.936	12.516	27%	5.150	4.179	23%	32%	33%
Openbare orde- en veiligheid	7.067	6.130	15%	2.902	2.743	6%	41%	45%
Pedagogische	21.537	18.011	20%	6.614	6.107	8%	31%	34%
Sociaal-culturele	36.203	32.218	12%	13.231	12.257	8%	37%	38%
Technische en industrie	167.875	146.163	15%	45.201	43.733	3%	27%	30%
Transport	53.002	45.221	17%	18.149	17.120	6%	34%	38%
Verzorgende en dienstverlenende	107.108	86.177	24%	44.912	39.589	13%	42%	46%
Onbekend	7.326	6.270		2.936	2.665			
Sector								
Landbouw en visserij	11.519	8.667	33%	3.497	2.739	28%	30%	32%
Industrie, delfstoffen en energie etc.	69.654	60.376	15%	20.041	19.518	3%	29%	32%
Grafische industrie	3.522	3.285	7%	1.230	1.384	-11%	35%	42%
Metaal- en technische bedrijven	32.053	27.223	18%	8.099	7.887	3%	25%	29%
Metaalindustrie	6.001	5.388	11%	1.503	1.560	-4%	25%	29%
Bouwnijverheid	32.042	31.002	3%	5.602	5.822	-4%	17%	19%
Bouwbedrijf	23.926	23.161	3%	4.371	4.437	-1%	18%	19%
Handel	86.591	75.352	15%	33.091	30.596	8%	38%	41%
Detailhandel	36.234	30.831	18%	14.248	13.073	9%	39%	42%
Grootwinkelbedrijf	15.708	13.599	16%	7.452	6.830	9%	47%	50%
Groothandel	34.649	30.922	12%	11.391	10.693	7%	33%	35%
Horeca	26.486	21.071	26%	10.529	8.927	18%	40%	42%
Vervoer en opslag	35.479	25.464	39%	12.210	9.341	31%	34%	37%
Financiële en zakelijke diensten	227.152	203.629	12%	76.508	75.416	1%	34%	37%
Banken	8.232	7.213	14%	2.969	2.973	0%	36%	41%
Reiniging	11.568	9.770	18%	5.816	5.146	13%	50%	53%
Uitzendbedrijven	111.321	103.171	8%	34.923	36.856	-5%	31%	36%
Zakelijke dienstverlening	81.193	69.981	16%	26.660	24.447	9%	33%	35%
Openbaar bestuur	5.681	4.492	26%	2.470	2.030	22%	43%	45%
Onderwijs	19.674	17.183	14%	6.665	6.222	7%	34%	36%
Gezondheidszorg, welzijn en cultuur	85.674	66.409	29%	31.151	26.115	19%	36%	39%
Culturele instellingen	8.077	7.831	3%	2.327	2.304	1%	29%	29%
Gezondheidszorg en welzijn	77.597	58.578	32%	28.824	23.811	21%	37%	41%
Onbekende sector	2.113	2.036		727	736			
Provincies								
Groningen	22.403	19.974	12%	7.042	6.852	3%	31%	34%
Friesland	27.466	24.415	12%	7.590	7.639	-1%	28%	31%
Drenthe	20.750	18.339	13%	5.405	5.216	4%	26%	28%
Overijssel	46.375	38.628	20%	13.569	12.818	6%	29%	33%
Flevoland	16.012	13.793	16%	5.783	5.401	7%	36%	39%
Gelderland	69.422	58.627	18%	21.632	19.885	9%	31%	34%
Utrecht	38.606	32.960	17%	12.957	11.885	9%	34%	36%
Noord-Holland	85.381	73.816	16%	31.393	28.560	10%	37%	39%
Zuid-Holland	117.194	101.602	15%	44.745	42.253	6%	38%	42%
Zeeland	11.137	9.640	16%	3.448	2.947	17%	31%	31%
Noord-Brabant	90.019	77.446	16%	28.580	26.795	7%	32%	35%
Limburg	43.086	37.667	14%	13.039	12.288	6%	30%	33%
Onbekend	14.214	8.774		7.308	4.923			
Grote gemeenten								
Amsterdam	29.699	25.956	14%	13.009	11.736	11%	44%	45%
Rotterdam	27.680	24.459	13%	11.340	11.227	1%	41%	46%
Den Haag	19.199	16.877	14%	8.714	8.080	8%	45%	48%
Utrecht	11.489	10.169	13%	4.192	3.920	7%	36%	39%

Toelichting WW/NWW/WBB

UWV ziet de WW-informatie als een belangrijke factor om inzicht te krijgen in de dynamiek op de arbeidsmarkt. Daarentegen beschouwt UWV de cijfers m.b.t. de bij UWV geregistreerde niet-werkende werkzoekenden (NWW) primair als een administratief gegeven. Deze cijfers worden in sterke mate bepaald door registratieprocessen van UWV en gemeenten. De cijfers die UWV presenteert mogen overigens niet worden verward met de officiële werkloosheidscijfers, zoals deze door het CBS worden gepresenteerd.

WW

Bij de WW-uitkeringen wordt onderscheid gemaakt tussen 4 en 5 weekse verslagperiodes. In 2014 zijn januari, mei, juli en oktober 5-weekse periodes. In 2013 waren dat januari, mei, augustus en oktober. Beëindigde WW-uitkeringen naar sector hebben betrekking op de sector van instroom. De WW-cijfers in de Nieuwsflits hebben betrekking op het aantal WW-uitkeringen en niet op het aantal personen met een WW-uitkering. Een persoon kan tegelijkertijd meerdere WW-uitkeringen hebben.

Niet-werkende werkzoekenden (NWW) en werkloze beroepsbevolking (WBB)

UWV WERKbedrijf publiceert cijfers over niet-werkende werkzoekenden (NWW) op de website www.werk.nl. De cijfers over NWW verschillen van samenstelling met de werkloze beroepsbevolking (WBB) die het CBS publiceert. Enerzijds staan niet alle werklozen ingeschreven bij UWV WERKbedrijf, dit betreft vooral personen zonder recht op een uitkering zoals jongeren en herintreders. Anderzijds staan er personen bij UWV ingeschreven die niet tot de werkloze beroepsbevolking horen. Dit betreft met name personen die niet direct beschikbaar zijn voor de arbeidsmarkt bijvoorbeeld omdat zij een opleiding of cursus volgen. Dit geldt ook voor personen die niet actief naar werk zoeken.

Een ander verschil is de wijze waarop beide cijfers tot stand komen: het NWW-cijfer komt voort uit de registratie van werkzoekenden door UWV, het WBB-cijfer van CBS komt tot stand door een enquête onder de beroepsbevolking.

Definities NWW en WBB

- Niet-werkende werkzoekenden (NWW): bij UWV ingeschreven werkzoekenden zonder werk of minder dan 12 uur per week werkzaam.
- Werkloze beroepsbevolking (WBB): personen van 15-65 jaar zonder werk of minder dan 12 uur per week werkzaam, die direct beschikbaar zijn voor de arbeidsmarkt en actief naar werk zoeken.

Betere ontsluiting arbeidsmarktinformatie

UWV heeft de website werk.nl/arbeidsmarktinformatie vernieuwd om haar arbeidsmarktinformatie nog beter te ontsluiten. Op deze site vindt u actuele arbeidsmarktinformatie per regio en per sector. Ook geeft UWV er een integraal beeld van vraag, aanbod en knelpunten op de arbeidsmarkt. Met deze informatie krijgt u een goed beeld van het aantal werkzoekenden binnen uw eigen gemeente. Of u ziet in één oogopslag waar u geschikte medewerkers vindt.

De arbeidsmarktinformatie van UWV is nu ook beschikbaar op smartphone en tablet, onder de naam AMI mobiel. AMI mobiel biedt een overzicht van vraag en aanbod op de landelijke en de regionale arbeidsmarkt. AMI staat voor ArbeidsMarktInformatie. U ziet de recente ontwikkeling van het aantal bij UWV geregistreerde werkzoekenden voor 35 arbeidsmarktregio's en voor alle gemeenten in Nederland. Voor de arbeidsmarktregio's is een uitsplitsing naar tien beroepsgroepen mogelijk. Ook biedt AMI mobiel een beeld van alle bij UWV bekende openstaande vacatures, zowel landelijk als voor de 35 arbeidsmarktregio's. Ook hier uitgesplitst naar tien beroepsgroepen. U vindt AMI mobiel via: <https://mobile.arbeidsmarkt cijfers.nl> of via deze qr-code:



Disclaimer

Het aantal niet-werkende werkzoekenden ingeschreven bij UWV WERKbedrijf bestaat zowel uit personen met een uitkering (zoals WW of WBB) als uit personen zonder uitkering.

UWV © 2015

