

Nieuwsflits Arbeidsmarkt

Januari 2015



werken aan perspectief

Inhoudsopgave

WW-uitkeringen	2
Online vacatures	5
Ingediende ontslagaanvragen en verleende ontslagvergunningen	7
Statistische bijlage	8
Toelichting NWW/WW/WBB	17

Colofon

De Nieuwsflits Arbeidsmarkt geeft maandelijks de feiten van de arbeidsmarkt over de voorafgaande periode. De Nieuwsflits omvat:

- Stand- en stroomcijfers van WW-uitkeringen naar sector, leeftijd, duur, geslacht en regio
- Online ingediende vacatures
- Bij UWV ingediende ontslagaanvragen en door UWV verleende ontslagvergunningen

De Nieuwsflits Arbeidsmarkt is een uitgave van de afdeling Arbeidsmarktinformatie en -advies van UWV.

Alles uit deze uitgave mag worden overgenomen, echter uitsluitend met bronvermelding.

WW-uitkeringen

WW-uitkeringen¹

	2015 jan	2014 dec	mutatie		2014 jan	2015/2014 % mutatie
			aantal	%		
Nieuw	75.251	55.544	19.707	35,5%	78.700	-4,4%
Lopend	457.614	440.833	16.781	3,8%	460.491	-0,6%
Beëindigd	58.470	39.924	18.546	46,5%	55.940	4,5%
-vanwege max. duur	18.711	15.335	3.376	22,0%	19.913	-6,0%
-vanwege werkhervatting	29.230	15.802	13.428	85,0%	26.915	8,6%
-overige redenen	10.529	8.787	1.742	19,8%	9.112	15,6%

Lopende WW-uitkeringen met bijna 17.000 toegenomen

Het aantal lopende WW-uitkeringen komt begin 2015 uit op 457.600, dat is 16.800 (+3,8%) meer dan in december 2014. In januari vorig jaar nam het aantal uitkeringen vergeleken met de maand ervoor nog toe met 5,2 procent.

De relatief sterkste toename (+10,3%) van het aantal uitkeringen deed zich voor bij jongeren tot 25 jaar. Van het totaal aantal uitkeringen wordt echter slechts 4 procent aan deze leeftijdsgroep verstrekt. De meeste WW-uitkeringen, bijna 30 procent, gaan naar de groep 45-55 jarigen. Voor deze groep nam het aantal WW-uitkeringen in januari toe met 2,6 procent. Naar provincie bekeken deed de grootste stijging zich voor in de drie noordelijke provincies.

Vooral toename uitkeringen sectoren landbouw en zorg/welzijn

Januari 2015, vergeleken met december 2014, telde 9,5 procent meer uitkeringen vanuit de landbouw en 8,3 procent meer vanuit zorg en welzijn. Vanuit beroepen die sterk in deze sectoren vertegenwoordigd zijn, nam het aantal uitkeringen dan ook meer dan gemiddeld toe. Zo steeg het aantal uitkeringen voor agrarische beroepen met 8,1 procent, voor sociaal- en culturele beroepen met 6,6 procent en voor (para)medische beroepen met 6,3 procent.

Meer uitkeringen aan vrouwen, minder aan mannen dan vorig jaar

Vergeleken met een jaar geleden nam het aantal lopende uitkeringen in januari dit jaar met 0,6 procent licht af. Aan mannen werden 4 procent minder uitkeringen verstrekt en vrouwen 4 procent meer dan een jaar geleden. Het aantal uitkeringen vanuit sectoren en beroepen waar mannen sterk vertegenwoordigd zijn, zoals bouwnijverheid (-19%) en technische- en industriële beroepen (-7%), nam dan ook af. Terwijl sectoren en beroepen waar veel vrouwen werkzaam zijn een toename lieten zien. Voorbeelden zijn de sector zorg en welzijn (+14%), (para)medische beroepen (+7%) en verzorgende en dienstverlenende beroepen (+5%).

WW-percentage ouderen hoger dan een jaar geleden

Uitgedrukt in een percentage van de beroepsbevolking² komt het aantal WW-uitkeringen in januari 2015, net zoals in januari vorig jaar, uit op 5,2 procent. Met name voor ouderen valt het WW-percentage in januari dit jaar hoger uit dan vorig jaar. Voor de 15 tot 45 jarigen komt het WW-percentage lager uit.

Sterke daling nieuwe WW-uitkeringen bouwnijverheid en onderwijs

Er werden in januari 2015 door UWV 75.300 nieuwe WW-uitkeringen verstrekt, 3.400 (-4,4%) minder dan in januari 2014. Veel minder nieuwe uitkeringen werden er verstrekt aan personen afkomstig uit de sectoren bouwnijverheid (-26%) en onderwijs (-21,7%). Een flinke toename van het aantal nieuwe uitkeringen vertoonde de sector zorg en welzijn (16%).

¹ Bij de WW-uitkeringen wordt onderscheid gemaakt tussen 4 en 5 weekse verslagperiodes. In 2014 waren januari, mei, juli en oktober 5 weekse periodes. In 2015 zijn dat januari, april, juli, oktober en december.

² Volgens de internationale beroepsbevolkingsdefinitie (ILO), waar CBS m.i.v. 2015 op is overgestapt.

Ook naar leeftijd lopen de ontwikkelingen uiteen. Zo werden aan jongeren tot 25 jaar in januari 2015 15,2% minder nieuwe uitkeringen verstrekt en aan 55-plussers 5,3 procent meer dan in januari 2014.

Veel meer 50-plussers aan het werk vanuit de WW

In januari 2015 beëindigde UWV 58.500 uitkeringen, 4,5 procent meer dan een jaar geleden. Er werden 29.200 uitkeringen beëindigd vanwege werkhervatting, 8,6 procent meer dan in januari 2014 en de helft van het totaal aantal beëindigde uitkeringen.

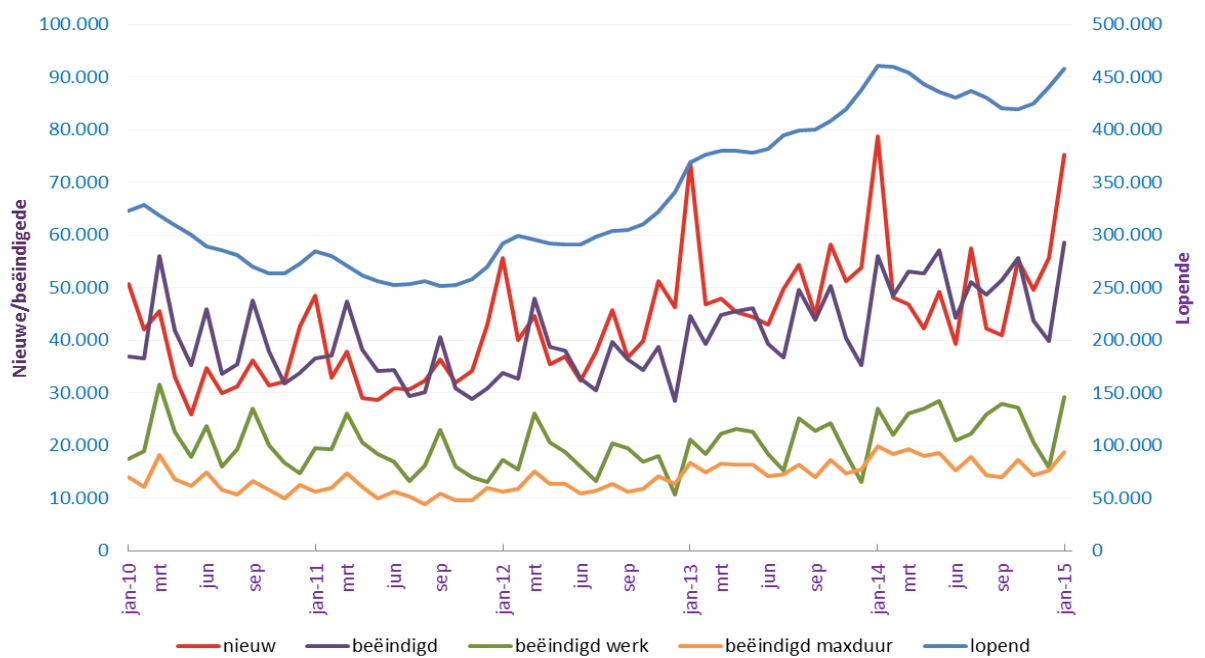
Het aantal uitkeringen aan 50-plussers dat werd beëindigd vanwege werkhervatting nam vergeleken met een jaar geleden toe met 28 procent. Van jongeren tot 27 jaar werden 10 procent minder uitkeringen beëindigd vanwege werkhervatting.

Meer werkhervattingen zorg/welzijn en vervoer/opslag

Voorals van personen afkomstig uit de sectoren zorg/welzijn (+30%) en vervoer/opslag (+28%) werden in januari dit jaar veel meer uitkeringen vanwege werkhervatting beëindigd dan in januari vorig jaar.

Het aantal uitkeringen dat beëindigd werd vanwege het bereiken van de maximale uitkeringsduur nam vergeleken met een jaar geleden af met 6 procent tot 18.700.

Nieuwe, lopende en beëindigde ww-uitkeringen



	WW-uitkeringen		WW-percentage	
	jan 2015	jan 2014	jan 2015	jan 2014
Totaal	457.614	460.491	5,2%	5,2%
mannen	242.093	252.724	5,1%	5,3%
vrouwen	215.521	207.767	5,3%	5,1%
Leeftijd				
15 - 25 jaar	19.302	22.801	1,4%	1,7%
25 - 35 jaar	75.014	82.176	4,2%	4,5%
35 - 45 jaar	95.372	105.186	4,9%	5,4%
45 - 55 jaar	134.454	132.480	6,2%	6,1%
>= 55 jaar	133.439	117.822	8,3%	7,4%
>= 50 jaar	203.887	185.906	7,7%	7,0%
Provincie				
Groningen	17.024	16.993	5,7%	5,7%
Friesland	21.556	21.864	6,5%	6,6%
Drenthe	15.841	15.544	6,4%	6,3%
Overijssel	34.060	34.877	5,7%	5,9%
Flevoland	12.179	12.689	5,7%	5,9%
Gelderland	56.424	56.256	5,3%	5,3%
Utrecht	29.912	30.701	4,4%	4,5%
Noord-Holland	65.172	66.441	4,4%	4,5%
Zuid-Holland	88.597	89.424	4,7%	4,8%
Zeeland	8.818	8.493	4,6%	4,4%
Noord-Brabant	70.112	70.248	5,3%	5,3%
Limburg	32.422	31.597	5,7%	5,6%
Grote steden				
Amsterdam	21.277	22.297	4,7%	4,9%
Rotterdam	18.873	19.698	6,1%	6,4%
Den Haag	13.593	13.686	5,3%	5,3%
Utrecht	7.838	8.100	4,1%	4,2%

	Lopende		Nieuwe		Beëindigde		Beëindigd werk	
	aantal	mutatie	aantal	mutatie	aantal	mutatie	aantal	mutatie
jan-12	291.642		55.543		33.861		17.293	
feb	298.923	2,5%	40.012	-28,0%	32.731	-3,3%	15.403	-10,9%
mrt	295.609	-1,1%	44.683	11,7%	47.997	46,6%	26.065	69,2%
apr	292.141	-1,2%	35.350	-20,9%	38.818	-19,1%	20.515	-21,3%
mei	290.909	-0,4%	36.833	4,2%	38.065	-1,9%	18.709	-8,8%
juni	290.615	-0,1%	32.297	-12,3%	32.591	-14,4%	16.050	-14,2%
jul	298.005	2,5%	37.895	17,3%	30.505	-6,4%	13.284	-17,2%
aug	304.038	2,0%	45.742	20,7%	39.709	30,2%	20.403	53,6%
sep	304.369	0,1%	36.765	-19,6%	36.434	-8,2%	19.466	-4,6%
okt	309.871	1,8%	39.843	8,4%	34.341	-5,7%	16.879	-13,3%
nov	322.339	4,0%	51.205	28,5%	38.737	12,8%	17.947	6,3%
dec	340.187	5,5%	46.302	-9,6%	28.454	-26,5%	10.577	-41,1%
jan-13	369.279	8,6%	73.717	59,2%	44.625	56,8%	21.043	99,0%
feb	376.687	2,0%	46.726	-36,6%	39.318	-11,9%	18.455	-12,3%
mrt	379.697	0,8%	47.870	2,4%	44.860	14,1%	22.166	20,1%
apr	379.515	0,0%	45.388	-5,2%	45.570	1,6%	23.206	4,7%
mei	377.770	-0,5%	44.372	-2,2%	46.117	1,2%	22.553	-2,8%
juni	381.555	1,0%	43.046	-3,0%	39.261	-14,9%	18.413	-18,4%
jul	394.578	3,4%	49.768	15,6%	36.745	-6,4%	15.268	-17,1%
aug	399.321	1,2%	54.267	9,0%	49.524	34,8%	25.184	64,9%
sep	400.370	0,3%	44.874	-17,3%	43.825	-11,5%	22.771	-9,6%
okt	408.201	2,0%	58.153	29,6%	50.322	14,8%	24.297	6,7%
nov	419.065	2,7%	51.174	-12,0%	40.310	-19,9%	18.450	-24,1%
dec	437.731	4,5%	53.870	5,3%	35.204	-12,7%	12.993	-29,6%
jan-14	460.491	5,2%	78.700	46,1%	55.940	58,9%	26.915	107,2%
feb	460.070	-0,1%	48.076	-38,9%	48.497	-13,3%	22.119	-17,8%
mrt	453.830	-1,4%	46.861	-2,5%	53.101	9,5%	26.036	17,7%
apr	443.297	-2,3%	42.215	-9,9%	52.748	-0,7%	26.940	3,5%
mei	435.546	-1,7%	49.281	16,7%	57.032	8,1%	28.530	5,9%
juni	430.582	-1,1%	39.255	-20,3%	44.219	-22,5%	20.896	-26,8%
jul	436.957	1,5%	57.446	46,3%	51.071	15,5%	22.230	6,4%
aug	430.400	-1,5%	42.139	-26,6%	48.696	-4,7%	25.872	16,4%
sep	419.889	-2,4%	40.915	-2,9%	51.426	5,6%	27.975	8,1%
okt	419.429	-0,1%	55.238	35,0%	55.698	8,3%	27.262	-2,5%
nov	425.213	1,4%	49.497	-10,4%	43.713	-21,5%	20.505	-24,8%
dec	440.833	3,7%	55.544	12,2%	39.924	-8,7%	15.802	-22,9%
jan-14	457.614	3,8%	75.251	35,5%	58.470	46,5%	29.230	85,0%

Online ingediende vacatures

Bijna een kwart meer vacatures online³ ingediend

In januari 2015 werden 87.600 vacatures online ingediend, 24 procent meer dan in januari 2014. Voor transportberoepen verdubbelde het aantal online ingediende vacatures. Alleen voor openbare orde- en veiligheidsberoepen werden minder vacatures ingediend dan in januari vorig jaar.

	Januari		Mutatie	
	2015	2014	aantal	%
Agrarische beroepen	661	602	59	9,8%
Economisch-administratieve beroepen	25.623	22.113	3.510	15,9%
Informatica beroepen	12.269	10.362	1.907	18,4%
Medische en paramedische beroepen	4.007	3.026	981	32,4%
Openbare orde- en veiligheidsberoepen	259	274	-15	-5,5%
Pedagogische beroepen	1.307	925	382	41,3%
Sociaal-culturele beroepen	2.913	2.307	606	26,3%
Technische en industrieberoepen	29.122	23.118	6.004	26,0%
Transportberoepen	4.253	2.150	2.103	97,8%
Verzorgende en dienstverlenende beroepen	7.138	5.750	1.388	24,1%
Onbekend				
Totaal	87.552	70.627	16.925	24,0%

³ Met ingang van januari 2015 wordt in de Nieuwsflits gerapporteerd over online ingediende vacatures. Het betreft vacatures die gemeld worden op werk.nl door werkgevers, UWV contractpartners, UWV Werkgeversservicepunten, UWV vestigingen en door Jobfeed.

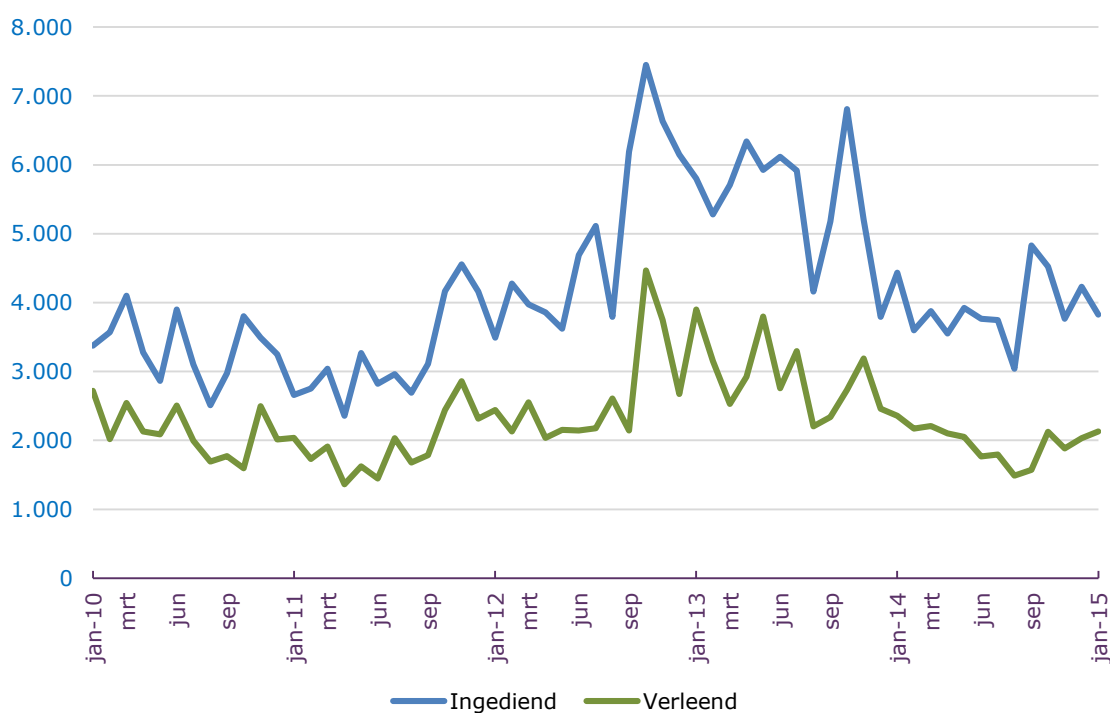
Ingediende ontslagaanvragen en verleende ontslagvergunningen

Minder ingediende ontslagaanvragen en verleende ontslagvergunningen

Er werden in januari 2015 3.800 ontslagaanvragen ingediend bij UWV, 14 procent minder dan in januari 2014.

In januari dit jaar werden er 2.100 ontslagvergunningen verleend, 9 procent minder dan in januari vorig jaar. De meeste ontslagvergunningen (83%) werden verleend vanwege bedrijfs-economische redenen.

	januari			aandeel	
	2015	2014	% mut.	2015	2014
Ingediend					
-bedrijfseconomisch	3.254	3.816	-15%	85%	86%
-arbeidsongeschiktheid	396	408	-3%	10%	9%
-andere redenen	178	209	-15%	5%	5%
totaal	3.828	4.433	-14%	100%	100%
Verleend					
-bedrijfseconomisch	1.771	1.870	-5%	83%	80%
-arbeidsongeschiktheid	285	381	-25%	13%	16%
-andere redenen	72	92	-22%	3%	4%
totaal	2.128	2.343	-9%	100%	100%



Statistische bijlage

Lopende WW-uitkeringen

	2015 jan	2014 dec	mutatie		2014 jan	mutatie 2015 / 2014	
			abs.	%		abs	%
Totaal	457.614	440.833	16.781	3,8%	460.491	-2.877	-1%
Geslacht							
mannen	242.093	233.680	8.413	3,6%	252.724	-10.631	-4%
vrouwen	215.521	207.153	8.368	4,0%	207.767	7.754	4%
Leeftijd							
15 - 25 jaar	19.302	17.504	1.798	10,3%	22.801	-3.499	-15%
25 - 35 jaar	75.014	70.480	4.534	6,4%	82.176	-7.162	-9%
35 - 45 jaar	95.372	92.494	2.878	3,1%	105.186	-9.814	-9%
45 - 55 jaar	134.454	130.988	3.466	2,6%	132.480	1.974	1%
>= 55 jaar	133.439	129.349	4.090	3,2%	117.822	15.617	13%
onbekend	33	18	15		26	7	
< 27 jaar	32.501	29.688	2.813	9,5%	37.367	-4.866	-13%
27-50 jaar	221.193	213.139	8.054	3,8%	237.192	-15.999	-7%
>= 50 jaar	203.887	197.988	5.899	3,0%	185.906	17.981	10%
onbekend	33	18	15		26	7	
Verstreken duur uitkering							
< 6 maanden	231.131	212.601	18.530	8,7%	244.111	-12.980	-5%
6 - 12 maanden	87.416	93.618	-6.202	-6,6%	96.194	-8.778	-9%
12 - 24 maanden	99.812	98.821	991	1,0%	91.075	8.737	10%
>= 2 jaar	39.255	35.793	3.462	9,7%	29.111	10.144	35%
Opleidingsniveau							
basisopleiding	42.137	41.189	948	2,3%	49.557	-7420	-15%
vmb/mbo alg/mbo 1	120.037	115.576	4.461	3,9%	122.695	-2658	-2%
vwo/havo	13.497	13.127	370	2,8%	13.433	64	0%
mbo 2 t/m 4	162.635	156.256	6.379	4,1%	160.408	2227	1%
hbo	85.519	82.494	3.025	3,7%	83.412	2107	3%
wo	30.442	28.883	1.559	5,4%	30.123	319	1%
onbekend	3.347	3.308	39		863	2484	
Beroepsrichting							
Agrarische	10.906	10.085	821	8,1%	10.803	103	1%
Economisch-administratieve	139.917	136.546	3.371	2,5%	138.779	1138	1%
Informatica beroepen	10.126	9.879	247	2,5%	10.326	-200	-2%
Medische en paramedische	12.915	12.146	769	6,3%	12.061	854	7%
Openbare orde- en veiligheid	5.510	5.291	219	4,1%	5.396	114	2%
Pedagogische	15.511	15.540	-29	-0,2%	15.819	-308	-2%
Sociaal-culturele	31.043	29.132	1.911	6,6%	30.416	627	2%
Technische en industrie	105.425	101.137	4.288	4,2%	113.300	-7875	-7%
Transport	37.943	36.559	1.384	3,8%	38.396	-453	-1%
Verzorgende en dienstverlenende	85.062	81.307	3.755	4,6%	81.126	3936	5%
Onbekend	3.256	3.211	45		4.069	-813	
Sector							
Landbouw en visserij	8.201	7.488	713	9,5%	7.953	248	3%
Industrie, delfstoffen en energie etc	57.979	57.372	607	1,1%	58.390	-411	-1%
Grafische industrie	3.990	3.993	-3	-0,1%	3.946	44	1%
Metaal- en technische bedrijven	22.173	22.104	69	0,3%	23.605	-1.432	-6%
Metaalindustrie	5.474	5.448	26	0,5%	5.182	292	6%
Bouwnijverheid	23.230	22.061	1.169	5,3%	28.612	-5.382	-19%
Bouwbedrijf	17.474	16.832	642	3,8%	21.622	-4.148	-19%
Handel	67.137	65.694	1.443	2,2%	68.254	-1.117	-2%
Detailhandel	28.555	27.860	695	2,5%	28.924	-369	-1%
Grootwinkelbedrijf	9.588	9.271	317	3,4%	9.524	64	1%
Groothandel	28.994	28.563	431	1,5%	29.806	-812	-3%
Horeca	17.553	16.940	613	3,6%	17.589	-36	0%
Vervoer en opslag	27.311	26.207	1.104	4,2%	25.315	1.996	8%
Financiële en zakelijke diensten	154.103	149.368	4.735	3,2%	160.823	-6.720	-4%
Banken	11.283	11.161	122	1,1%	10.362	921	9%
Reiniging	8.767	8.579	188	2,2%	8.793	-26	0%
Uitzendbedrijven	55.474	53.094	2.380	4,5%	61.516	-6.042	-10%
Zakelijke dienstverlening	62.734	61.044	1.690	2,8%	64.193	-1.459	-2%
Openbaar bestuur	5.632	5.249	383	7,3%	4.907	725	15%
Onderwijs	14.416	14.456	-40	-0,3%	15.576	-1.160	-7%
Gezondheidszorg, welzijn en cultuur	80.852	74.833	6.019	8,0%	71.751	9.101	13%
Culturele instellingen	6.734	6.413	321	5,0%	6.967	-233	-3%
Gezondheidszorg en welzijn	74.118	68.420	5.698	8,3%	64.784	9.334	14%
Onbekende sector	1.200	1.165	35		1.321	-121	

Lopende WW-uitkeringen naar regio

	2015	2014	mutatie		2014	mutatie 2015/2014	
	jan	dec	abs.	%	jan	abs	%
Totaal	457.614	440.833	16.781	3,8%	460.491	-2.877	-0,6%
Provincies							
Groningen	17.024	16.051	973	6,1%	16.993	31	0,2%
Friesland	21.556	20.157	1399	6,9%	21.864	-308	-1,4%
Drenthe	15.841	14.805	1036	7,0%	15.544	297	1,9%
Overijssel	34.060	32.763	1297	4,0%	34.877	-817	-2,3%
Flevoland	12.179	12.003	176	1,5%	12.689	-510	-4,0%
Gelderland	56.424	54.677	1747	3,2%	56.256	168	0,3%
Utrecht	29.912	29.260	652	2,2%	30.701	-789	-2,6%
Noord-Holland	65.172	63.355	1817	2,9%	66.441	-1.269	-1,9%
Zuid-Holland	88.597	86.411	2186	2,5%	89.424	-827	-0,9%
Zeeland	8.818	8.495	323	3,8%	8.493	325	3,8%
Noord-Brabant	70.112	66.483	3629	5,5%	70.248	-136	-0,2%
Limburg	32.422	31.443	979	3,1%	31.597	825	2,6%
Onbekend	5.497	4.930	567		5.364	133	
Grote gemeenten							
Amsterdam	21.277	20.867	410	2,0%	22.297	-1.020	-4,6%
Rotterdam	18.873	18.558	315	1,7%	19.698	-825	-4,2%
Den Haag	13.593	13.311	282	2,1%	13.686	-93	-0,7%
Utrecht	7.838	7.578	260	3,4%	8.100	-262	-3,2%
Arbeidsmarktregio							
Drenthe	9.846	9.188	658	7,2%	9.740	106	1,1%
Friesland	21.556	20.157	1399	6,9%	21.864	-308	-1,4%
Groningen	21.398	20.146	1252	6,2%	21.212	186	0,9%
IJsselvechtstreek	15.071	14.271	800	5,6%	15.012	59	0,4%
Stedendriehoek en Noordwest Veluwe	16.460	15.902	558	3,5%	16.221	239	1,5%
Twente	18.676	17.991	685	3,8%	19.261	-585	-3,0%
Achterhoek	8.821	8.658	163	1,9%	8.939	-118	-1,3%
Food Valley	7.412	7.181	231	3,2%	7.403	9	0,1%
Midden-Gelderland	12.362	12.005	357	3,0%	12.417	-55	-0,4%
Rivierenland	5.798	5.608	190	3,4%	5.871	-73	-1,2%
Rijk van Nijmegen	9.087	8.902	185	2,1%	9.148	-61	-0,7%
Amersfoort	7.766	7.651	115	1,5%	8.066	-300	-3,7%
Flevoland	11.585	11.411	174	1,5%	12.110	-525	-4,3%
Gooi- en Vechtstreek	6.071	5.890	181	3,1%	6.202	-131	-2,1%
Midden-Utrecht	19.916	19.432	484	2,5%	20.395	-479	-2,3%
Noord-Holland Noord	13.940	13.430	510	3,8%	14.283	-343	-2,4%
Zaanstreek/Waterland	7.823	7.528	295	3,9%	7.750	73	0,9%
Zuid-Kennemerland	8.792	8.467	325	3,8%	8.554	238	2,8%
Groot Amsterdam	29.717	29.179	538	1,8%	30.824	-1.107	-3,6%
Haaglanden	19.073	18.572	501	2,7%	18.968	105	0,6%
Holland Rijnland	11.378	11.041	337	3,1%	11.510	-132	-1,1%
Midden-Holland	4.061	3.962	99	2,5%	4.060	1	0,0%
Zuid-Holland Centraal	7.809	7.489	320	4,3%	7.707	102	1,3%
Drechtsteden	6.592	6.487	105	1,6%	6.629	-37	-0,6%
Gorinchem	2.886	2.795	91	3,3%	2.869	17	0,6%
Rijnmond	37.060	36.321	739	2,0%	37.939	-879	-2,3%
West-Brabant	20.396	19.582	814	4,2%	20.033	363	1,8%
Zeeland	8.818	8.495	323	3,8%	8.493	325	3,8%
Helmond-De Peel	7.164	6.641	523	7,9%	7.166	-2	0,0%
Midden-Brabant	12.962	12.224	738	6,0%	13.241	-279	-2,1%
Noordoost-Brabant	16.564	15.638	926	5,9%	17.004	-440	-2,6%
Zuidoost-Brabant	13.026	12.398	628	5,1%	12.804	222	1,7%
Midden-Limburg	6.672	6.386	286	4,5%	6.354	318	5,0%
Noord-Limburg	9.331	9.108	223	2,4%	9.146	185	2,0%
Zuid-Limburg	16.228	15.767	461	2,9%	15.932	296	1,9%
Onbekend	5.497	4.930	567		5.364	133	

Nieuwe WW-uitkeringen

	januari		mutatie	
	2015	2014	abs.	%
Totaal	75.251	78.700	-3.449	-4,4%
Geslacht				
mannen	41.622	45.349	-3.727	-8,2%
vrouwen	33.629	33.351	278	0,8%
Leeftijd				
15 - 25 jaar	8.196	9.669	-1.473	-15,2%
25 - 35 jaar	21.777	23.127	-1.350	-5,8%
35 - 45 jaar	17.206	18.095	-889	-4,9%
45 - 55 jaar	17.381	17.659	-278	-1,6%
>= 55 jaar	10.669	10.134	535	5,3%
onbekend	22	16	6	
< 27 jaar	12.843	14.779	-1.936	-13,1%
27-50 jaar	43.266	45.368	-2.102	-4,6%
>=50 jaar	19.120	18.537	583	3,1%
onbekend	22	16	6	
Maximale duur uitkering				
< 6 maanden	20.547	21.820	-1.273	-5,8%
6 - 12 maanden	12.394	13.423	-1.029	-7,7%
12 - 24 maanden	18.814	19.352	-538	-2,8%
>= 2 jaar	23.496	24.105	-609	-2,5%
Beroepsrichting				
Agrarische	2.271	2.405	-134	-5,6%
Economisch-administratieve	18.611	19.418	-807	-4,2%
Informatica beroepen	1.427	1.497	-70	-4,7%
Medische en paramedische	2.354	2.224	130	5,8%
Openbare orde- en veiligheid	814	915	-101	-11,0%
Pedagogische	1.815	2.010	-195	-9,7%
Sociaal-culturele	5.472	5.350	122	2,3%
Technische en industrie	21.659	23.691	-2.032	-8,6%
Transport	6.386	6.473	-87	-1,3%
Verzorgende en dienstverlenende	13.164	12.997	167	1,3%
Onbekend	1.278	1.720	-442	
Sector				
Landbouw en visserij	1.928	1.909	19	1,0%
Industrie, delfstoffen en energie etc	7.911	8.484	-573	-6,8%
Grafische industrie	315	410	-95	-23,2%
Metaal- en technische bedrijven	3.335	3.734	-399	-10,7%
Metaalindustrie	707	853	-146	-17,1%
Bouwnijverheid	3.883	5.229	-1.346	-25,7%
Bouwbedrijf	2.873	3.885	-1.012	-26,0%
Handel	9.389	9.656	-267	-2,8%
Detailhandel	3.970	4.163	-193	-4,6%
Grootwinkelbedrijf	1.665	1.629	36	2,2%
Groothandel	3.754	3.864	-110	-2,8%
Horeca	2.831	3.045	-214	-7,0%
Vervoer en opslag	4.744	4.556	188	4,1%
Financiële en zakelijke diensten	27.592	30.196	-2.604	-8,6%
Banken	921	1.153	-232	-20,1%
Reiniging	1.236	1.369	-133	-9,7%
Uitzendbedrijven	13.915	15.726	-1.811	-11,5%
Zakelijke dienstverlening	9.844	10.126	-282	-2,8%
Openbaar bestuur	911	867	44	5,1%
Onderwijs	1.591	2.033	-442	-21,7%
Gezondheidszorg, welzijn en cultuur	14.237	12.526	1.711	13,7%
Culturele instellingen	1.001	1.120	-119	-10,6%
Gezondheidszorg en welzijn	13.236	11.406	1.830	16,0%
Onbekende sector	234	199	35	

Nieuwe WW-uitkeringen naar regio

	januari		mutatie	
	2015	2014	abs.	%
Totaal	75.251	78.700	-3.449	-4,4%
Provincies				
Groningen	3.122	3.531	-409	-11,6%
Friesland	4.127	3.791	336	8,9%
Drenthe	3.074	3.326	-252	-7,6%
Overijssel	6.010	6.135	-125	-2,0%
Flevoland	1.728	1.850	-122	-6,6%
Gelderland	8.565	9.612	-1.047	-10,9%
Utrecht	4.363	4.751	-388	-8,2%
Noord-Holland	9.716	10.672	-956	-9,0%
Zuid-Holland	13.499	14.511	-1.012	-7,0%
Zeeland	1.396	1.304	92	7,1%
Noord-Brabant	12.259	11.238	1.021	9,1%
Limburg	5.372	6.009	-637	-10,6%
Onbekend	2.020	1.970	50	
Grote gemeenten				
Amsterdam	3.150	3.504	-354	-10,1%
Rotterdam	2.942	3.274	-332	-10,1%
Den Haag	2.237	2.367	-130	-5,5%
Utrecht	1.361	1.397	-36	-2,6%
Arbeidsmarktregio				
Drenthe	2.010	2.197	-187	-8,5%
Friesland	4.127	3.791	336	8,9%
Groningen	3.888	4.324	-436	-10,1%
IJsselvechtstreek	2.947	3.238	-291	-9,0%
Stedendriehoek en Noordwest Veluwe	2.577	2.739	-162	-5,9%
Twente	3.163	2.997	166	5,5%
Achterhoek	1.338	1.653	-315	-19,1%
Food Valley	1.116	1.222	-106	-8,7%
Midden-Gelderland	1.843	2.007	-164	-8,2%
Rivierenland	870	1.016	-146	-14,4%
Rijk van Nijmegen	1.263	1.479	-216	-14,6%
Amersfoort	1.124	1.244	-120	-9,6%
Flevoland	1.645	1.757	-112	-6,4%
Gooi- en Vechtstreek	838	966	-128	-13,3%
Midden-Utrecht	2.933	3.161	-228	-7,2%
Noord-Holland Noord	2.293	2.460	-167	-6,8%
Zaanstreek/Waterland	1.115	1.261	-146	-11,6%
Zuid-Kennemerland	1.361	1.381	-20	-1,4%
Groot Amsterdam	4.244	4.752	-508	-10,7%
Haaglanden	3.075	3.218	-143	-4,4%
Holland Rijnland	1.692	1.928	-236	-12,2%
Midden-Holland	559	655	-96	-14,7%
Zuid-Holland Centraal	1.156	1.224	-68	-5,6%
Drechtsteden	1.012	1.036	-24	-2,3%
Gorinchem	445	505	-60	-11,9%
Rijnmond	5.591	5.992	-401	-6,7%
West-Brabant	3.194	3.124	70	2,2%
Zeeland	1.396	1.304	92	7,1%
Helmond-De Peel	1.471	1.266	205	16,2%
Midden-Brabant	2.242	1.968	274	13,9%
Noordoost-Brabant	3.037	2.769	268	9,7%
Zuidoost-Brabant	2.315	2.111	204	9,7%
Midden-Limburg	1.167	1.186	-19	-1,6%
Noord-Limburg	1.479	1.539	-60	-3,9%
Zuid-Limburg	2.705	3.260	-555	-17,0%
Onbekend	2.020	1.970	50	

Beëindigde WW-uitkeringen

	januari		mutatie	
	2015	2014	abs.	%
Totaal	58.470	55.940	2.530	5%
Reden				
maximale duur	18.711	19.913	-1.202	-6%
werkherhvatting	29.230	26.915	2.315	9%
overig	10.529	9.112	1.417	16%
Geslacht				
mannen	33.209	31.558	1.651	5%
vrouwen	25.261	24.382	879	4%
Leeftijd				
15 - 25 jaar	6.087	7.207	-1.120	-16%
25 - 35 jaar	17.029	17.631	-602	-3%
35 - 45 jaar	13.900	13.374	526	4%
45 - 55 jaar	13.794	11.408	2.386	21%
>= 55 jaar	7.653	6.314	1.339	21%
onbekend	7	6	1	
< 27 jaar	9.623	11.151	-1.528	-14%
27-50 jaar	34.568	33.283	1.285	4%
>= 50 jaar	14.272	11.500	2.772	24%
onbekend	7	6	1	
Duur uitkering				
< 6 maanden	36.476	35.913	563	2%
6 - 12 maanden	9.705	9.637	68	1%
12 - 24 maanden	7.529	6.653	876	13%
>= 2 jaar	4.760	3.737	1.023	27%
Beroepsrichting				
Agrarische	1.464	1.478	-14	-1%
Economisch-administratieve	15.441	14.997	444	3%
Informatica beroepen	1.186	1.236	-50	-4%
Medische en paramedische	1.582	1.377	205	15%
Openbare orde- en veiligheid	599	627	-28	-4%
Pedagogische	1.831	1.823	8	0%
Sociaal-culturele	3.524	3.376	148	4%
Technische en industrie	17.540	16.250	1.290	8%
Transport	5.072	4.675	397	8%
Verzorgende en dienstverlenende	9.640	9.343	297	3%
Onbekend	591	758	-167	
Sector				
Landbouw en visserij	1.215	1.001	214	21%
Industrie, delfstoffen en energie etc	7.307	6.657	650	10%
Grafische industrie	318	328	-10	-3%
Metaal- en technische bedrijven	3.266	3.085	181	6%
Metaalindustrie	681	620	61	10%
Bouwnijverheid	2.714	2.724	-10	0%
Bouwbedrijf	2.231	2.175	56	3%
Handel	7.945	7.961	-16	0%
Detailhandel	3.275	3.210	65	2%
Grootwinkelbedrijf	1.347	1.414	-67	-5%
Groothandel	3.323	3.337	-14	0%
Horeca	2.219	2.270	-51	-2%
Vervoer en opslag	3.641	2.967	674	23%
Financiële en zakelijke diensten	22.854	22.722	132	1%
Banken	797	809	-12	-1%
Reiniging	1.049	1.091	-42	-4%
Uitzendbedrijven	11.533	11.868	-335	-3%
Zakelijke dienstverlening	8.153	7.561	592	8%
Openbaar bestuur	529	484	45	9%
Onderwijs	1.631	1.796	-165	-9%
Gezondheidszorg, welzijn en cultuur	8.216	7.189	1.027	14%
Culturele instellingen	679	676	3	0%
Gezondheidszorg en welzijn	7.537	6.513	1.024	16%
Onbekende sector	199	169	30	

Beëindigde WW-uitkeringen naar regio

	januari		mutatie	
	2015	2014	abs.	%
Totaal	58.470	55.940	2.530	5%
Provincies				
Groningen	2.149	2.149	0	0%
Friesland	2.728	2.528	200	8%
Drenthe	2.038	1.988	50	3%
Overijssel	4.713	4.337	376	9%
Flevoland	1.552	1.454	98	7%
Gelderland	6.818	6.226	592	10%
Utrecht	3.711	3.577	134	4%
Noord-Holland	7.899	7.810	89	1%
Zuid-Holland	11.313	11.227	86	1%
Zeeland	1.073	990	83	8%
Noord-Brabant	8.630	8.132	498	6%
Limburg	4.393	4.182	211	5%
Onbekend	1.453	1.340	113	
Grote gemeenten				
Amsterdam	2.740	2.766	-26	-1%
Rotterdam	2.627	2.689	-62	-2%
Den Haag	1.955	1.902	53	3%
Utrecht	1.101	1.062	39	4%
Arbeidsmarktregio				
Drenthe	1.352	1.307	45	3%
Friesland	2.728	2.528	200	8%
Groningen	2.636	2.657	-21	-1%
IJsselvechtstreek	2.147	1.896	251	13%
Stedendriehoek en Noordwest Veluwe	2.019	1.849	170	9%
Twente	2.478	2.416	62	3%
Achterhoek	1.175	1.006	169	17%
Food Valley	885	820	65	8%
Midden-Gelderland	1.486	1.378	108	8%
Rivierenland	680	600	80	13%
Rijk van Nijmegen	1.078	961	117	12%
Amersfoort	1.009	885	124	14%
Flevoland	1.471	1.403	68	5%
Gooi- en Vechtstreek	657	678	-21	-3%
Midden-Utrecht	2.449	2.440	9	0%
Noord-Holland Noord	1.783	1.726	57	3%
Zaanstreek/Waterland	820	903	-83	-9%
Zuid-Kennemerland	1.036	966	70	7%
Groot Amsterdam	3.706	3.640	66	2%
Haaglanden	2.574	2.567	7	0%
Holland Rijnland	1.355	1.351	4	0%
Midden-Holland	460	485	-25	-5%
Zuid-Holland Centraal	836	885	-49	-6%
Drechtsteden	907	849	58	7%
Gorinchem	354	343	11	3%
Rijnmond	4.852	4.781	71	1%
West-Brabant	2.380	2.307	73	3%
Zeeland	1.073	990	83	8%
Helmond-De Peel	948	849	99	12%
Midden-Brabant	1.504	1.487	17	1%
Noordoost-Brabant	2.111	1.916	195	10%
Zuidoost-Brabant	1.687	1.573	114	7%
Midden-Limburg	881	812	69	8%
Noord-Limburg	1.256	1.135	121	11%
Zuid-Limburg	2.244	2.211	33	1%
Onbekend	1.453	1.340	113	

Beëindigde WW-uitkeringen vanwege werkherhvatting, januari

	Beïndigde uitkeringen			Beëindigd door werkherhvatting			Aandeel werk	
	2015	2014	% mut.	2015	2014	% mut.	2015	2014
Totaal	58.470	55.940	5%	29.230	26.915	9%	50%	48%
Geslacht								
mannen	33.209	31.558	5%	18.730	16.991	10%	56%	54%
vrouwen	25.261	24.382	4%	10.500	9.924	6%	42%	41%
Leeftijd								
15 - 25 jaar	6.087	7.207	-16%	2.351	2.625	-10%	39%	36%
25 - 35 jaar	17.029	17.631	-3%	8.644	8.543	1%	51%	48%
35 - 45 jaar	13.900	13.374	4%	7.731	7.232	7%	56%	54%
45 - 55 jaar	13.794	11.408	21%	7.589	6.202	22%	55%	54%
>= 55 jaar	7.653	6.314	21%	2.913	2.311	26%	38%	37%
onbekend	7	6		2	2			
< 27 jaar	9.623	11.151	-14%	4.016	4.450	-10%	42%	40%
27-50 jaar	34.568	33.283	4%	18.742	17.420	8%	54%	52%
>= 50 jaar	14.272	11.500	24%	6.470	5.043	28%	45%	44%
onbekend	7	6		2	2			
Duur uitkering								
< 6 maanden	36.476	35.913	2%	22.236	20.851	7%	61%	58%
6 - 12 maanden	9.705	9.637	1%	4.390	4.173	5%	45%	43%
12 - 24 maanden	7.529	6.653	13%	2.218	1.647	35%	29%	25%
>= 2 jaar	4.760	3.737	27%	386	244	58%	8%	7%
Beroepsrichting								
Agrarische	1.464	1.478	-1%	665	674	-1%	45%	46%
Economisch-administratieve	15.441	14.997	3%	7.685	7.445	3%	50%	50%
Informatica beroepen	1.186	1.236	-4%	693	715	-3%	58%	58%
Medische en paramedische	1.582	1.377	15%	773	627	23%	49%	46%
Openbare orde- en veiligheid	599	627	-4%	203	205	-1%	34%	33%
Pedagogische	1.831	1.823	0%	924	912	1%	50%	50%
Sociaal-culturele	3.524	3.376	4%	1.677	1.490	13%	48%	44%
Technische en industrie	17.540	16.250	8%	10.849	9.559	13%	62%	59%
Transport	5.072	4.675	8%	2.283	2.015	13%	45%	43%
Verzorgende en dienstverlenende	9.640	9.343	3%	3.185	2.923	9%	33%	31%
Onbekend	591	758		293	350			
Sector								
Landbouw en visserij	1.215	1.001	21%	589	501	18%	48%	50%
Industrie, delfstoffen en energie etc.	7.307	6.657	10%	4.096	3.661	12%	56%	55%
Grafische industrie	318	328	-3%	139	142	-2%	44%	43%
Metaal- en technische bedrijven	3.266	3.085	6%	1.935	1.864	4%	59%	60%
Metaalindustrie	681	620	10%	430	338	27%	63%	55%
Bouwnijverheid	2.714	2.724	0%	1.774	1.728	3%	65%	63%
Bouwbedrijf	2.231	2.175	3%	1.471	1.388	6%	66%	64%
Handel	7.945	7.961	0%	3.228	3.388	-5%	41%	43%
Detailhandel	3.275	3.210	2%	1.177	1.230	-4%	36%	38%
Grootwinkelbedrijf	1.347	1.414	-5%	439	449	-2%	33%	32%
Groothandel	3.323	3.337	0%	1.612	1.709	-6%	49%	51%
Horeca	2.219	2.270	-2%	738	769	-4%	33%	34%
Vervoer en opslag	3.641	2.967	23%	1.674	1.311	28%	46%	44%
Financiële en zakelijke diensten	22.854	22.722	1%	12.539	11.661	8%	55%	51%
Banken	797	809	-1%	403	384	5%	51%	47%
Reiniging	1.049	1.091	-4%	283	258	10%	27%	24%
Uitzendbedrijven	11.533	11.868	-3%	7.051	6.554	8%	61%	55%
Zakelijke dienstverlening	8.153	7.561	8%	4.286	3.950	9%	53%	52%
Openbaar bestuur	529	484	9%	179	191	-6%	34%	39%
Onderwijs	1.631	1.796	-9%	814	864	-6%	50%	48%
Gezondheidszorg, welzijn en cultuur	8.216	7.189	14%	3.494	2.765	26%	43%	38%
Culturele instellingen	679	676	0%	327	327	0%	48%	48%
Gezondheidszorg en welzijn	7.537	6.513	16%	3.167	2.438	30%	42%	37%
Onbekende sector	199	169		105	76			
Provincies								
Groningen	2.149	2.149	0%	1.173	1.085	8%	55%	50%
Friesland	2.728	2.528	8%	1.651	1.429	16%	61%	57%
Drenthe	2.038	1.988	3%	1.262	1.145	10%	62%	58%
Overijssel	4.713	4.337	9%	2.705	2.415	12%	57%	56%
Flevoland	1.552	1.454	7%	696	593	17%	45%	41%
Gelderland	6.818	6.226	10%	3.424	3.065	12%	50%	49%
Utrecht	3.711	3.577	4%	1.756	1.667	5%	47%	47%
Noord-Holland	7.899	7.810	1%	3.515	3.333	5%	44%	43%
Zuid-Holland	11.313	11.227	1%	5.180	4.986	4%	46%	44%
Zeeland	1.073	990	8%	493	473	4%	46%	48%
Noord-Brabant	8.630	8.132	6%	4.567	4.090	12%	53%	50%
Limburg	4.393	4.182	5%	2.432	2.270	7%	55%	54%
Onbekend	1.453	1.340		376	364			
Grote gemeenten								
Amsterdam	2.740	2.766	-1%	1.059	1.003	6%	39%	36%
Rotterdam	2.627	2.689	-2%	1.163	1.126	3%	44%	42%
Den Haag	1.955	1.902	3%	743	729	2%	38%	38%
Utrecht	1.101	1.062	4%	517	467	11%	47%	44%

Beëindigde WW-uitkeringen vanwege bereiken maximale uitkeringsduur, januari

	Beëindigde uitkeringen			Beëindigd vanwege max. duur			Aandeel max. duur	
	2015	2014	% mut.	2015	2014	% mut.	2015	2014
Totaal	58.470	55.940	5%	18.711	19.913	-6%	32%	36%
Geslacht								
mannen	33.209	31.558	5%	9.326	10.201	-9%	28%	32%
vrouwen	25.261	24.382	4%	9.385	9.712	-3%	37%	40%
Leeftijd								
15 - 25 jaar	6.087	7.207	-16%	3.045	3.848	-21%	50%	53%
25 - 35 jaar	17.029	17.631	-3%	5.889	6.673	-12%	35%	38%
35 - 45 jaar	13.900	13.374	4%	3.957	4.102	-4%	28%	31%
45 - 55 jaar	13.794	11.408	21%	3.567	3.107	15%	26%	27%
>= 55 jaar	7.653	6.314	21%	2.250	2.180	3%	29%	35%
onbekend	7	6		3	3			
< 27 jaar	9.623	11.151	-14%	4.449	5.511	-19%	46%	49%
27-50 jaar	34.568	33.283	4%	10.315	10.823	-5%	30%	33%
>= 50 jaar	14.272	11.500	24%	3.944	3.576	10%	28%	31%
onbekend	7	6		3	3			
Duur uitkering								
< 6 maanden	36.476	35.913	2%	9.080	10.403	-13%	25%	29%
6 - 12 maanden	9.705	9.637	1%	2.649	2.994	-12%	27%	31%
12 - 24 maanden	7.529	6.653	13%	3.294	3.459	-5%	44%	52%
>= 2 jaar	4.760	3.737	27%	3.688	3.057	21%	77%	82%
Beroepsrichting								
Agrarische	1.464	1.478	-1%	584	594	-2%	40%	40%
Economisch-administratieve	15.441	14.997	3%	5.046	5.113	-1%	33%	34%
Informatica beroepen	1.186	1.236	-4%	329	389	-15%	28%	31%
Medische en paramedische	1.582	1.377	15%	464	490	-5%	29%	36%
Openbare orde- en veiligheid	599	627	-4%	251	301	-17%	42%	48%
Pedagogische	1.831	1.823	0%	548	589	-7%	30%	32%
Sociaal-culturele	3.524	3.376	4%	1.163	1.251	-7%	33%	37%
Technische en industrie	17.540	16.250	8%	4.224	4.639	-9%	24%	29%
Transport	5.072	4.675	8%	1.663	1.831	-9%	33%	39%
Verzorgende en dienstverlenende	9.640	9.343	3%	4.222	4.423	-5%	44%	47%
Onbekend	591	758		217	293			
Sector								
Landbouw en visserij	1.215	1.001	21%	421	371	13%	35%	37%
Industrie, delfstoffen en energie etc.	7.307	6.657	10%	1.943	1.957	-1%	27%	29%
Grafische industrie	318	328	-3%	115	137	-16%	36%	42%
Metaal- en technische bedrijven	3.266	3.085	6%	788	790	0%	24%	26%
Metaalindustrie	681	620	10%	132	178	-26%	19%	29%
Bouwnijverheid	2.714	2.724	0%	493	589	-16%	18%	22%
Bouwbedrijf	2.231	2.175	3%	403	463	-13%	18%	21%
Handel	7.945	7.961	0%	3.184	3.197	0%	40%	40%
Detailhandel	3.275	3.210	2%	1.415	1.372	3%	43%	43%
Grootwinkelbedrijf	1.347	1.414	-5%	667	723	-8%	50%	51%
Groothandel	3.323	3.337	0%	1.102	1.102	0%	33%	33%
Horeca	2.219	2.270	-2%	1.033	1.078	-4%	47%	47%
Vervoer en opslag	3.641	2.967	23%	1.191	1.140	4%	33%	38%
Financiële en zakelijke diensten	22.854	22.722	1%	6.862	7.880	-13%	30%	35%
Banken	797	809	-1%	235	282	-17%	29%	35%
Reiniging	1.049	1.091	-4%	523	605	-14%	50%	55%
Uitzendbedrijven	11.533	11.868	-3%	3.037	3.949	-23%	33%	33%
Zakelijke dienstverlening	8.153	7.561	8%	2.558	2.438	5%	31%	32%
Openbaar bestuur	529	484	9%	222	216	3%	42%	45%
Onderwijs	1.631	1.796	-9%	509	625	-19%	31%	35%
Gezondheidszorg, welzijn en cultuur	8.216	7.189	14%	2.798	2.803	0%	34%	39%
Culturele instellingen	679	676	0%	212	187	13%	31%	28%
Gezondheidszorg en welzijn	7.537	6.513	16%	2.586	2.616	-1%	34%	40%
Onbekende sector	199	169		55	57			
Provincies								
Groningen	2.149	2.149	0%	629	746	-16%	29%	35%
Friesland	2.728	2.528	8%	704	761	-7%	26%	30%
Drenthe	2.038	1.988	3%	484	572	-15%	24%	29%
Overijssel	4.713	4.337	9%	1.260	1.321	-5%	27%	30%
Flevoland	1.552	1.454	7%	555	588	-6%	36%	40%
Gelderland	6.818	6.226	10%	2.032	2.064	-2%	30%	33%
Utrecht	3.711	3.577	4%	1.215	1.252	-3%	33%	35%
Noord-Holland	7.899	7.810	1%	2.867	3.007	-5%	36%	39%
Zuid-Holland	11.313	11.227	1%	4.177	4.543	-8%	37%	40%
Zeeland	1.073	990	8%	337	324	4%	31%	33%
Noord-Brabant	8.630	8.132	6%	2.527	2.627	-4%	29%	32%
Limburg	4.393	4.182	5%	1.188	1.327	-10%	27%	32%
Onbekend	1.453	1.340		736	781			
Grote gemeenten								
Amsterdam	2.740	2.766	-1%	1.174	1.224	-4%	43%	44%
Rotterdam	2.627	2.689	-2%	987	1.135	-13%	38%	42%
Den Haag	1.955	1.902	3%	910	903	1%	47%	47%
Utrecht	1.101	1.062	4%	366	407	-10%	33%	38%

Toelichting WW/NWW/WBB

UWV ziet de WW-informatie als een belangrijke factor om inzicht te krijgen in de dynamiek op de arbeidsmarkt. Daarentegen beschouwt UWV de cijfers m.b.t. de bij UWV geregistreerde niet-werkende werkzoekenden (NWW) primair als een administratief gegeven. Deze cijfers worden in sterke mate bepaald door registratieprocessen van UWV en gemeenten. De cijfers die UWV presenteert mogen overigens niet worden verward met de officiële werkloosheidscijfers, zoals deze door het CBS worden gepresenteerd.

WW

Bij de WW-uitkeringen wordt onderscheid gemaakt tussen 4 en 5 weekse verslagperiodes. Beëindigde WW-uitkeringen naar sector hebben betrekking op de sector van instroom. De WW-cijfers in de Nieuwsflits hebben betrekking op het aantal WW-uitkeringen en niet op het aantal personen met een WW-uitkering. Een persoon kan tegelijkertijd meerdere WW-uitkeringen hebben.

Niet-werkende werkzoekenden (NWW) en werkloze beroepsbevolking (WBB)

UWV WERKbedrijf publiceert cijfers over niet-werkende werkzoekenden (NWW) op de website www.werk.nl. De cijfers over NWW verschillen van samenstelling met de werkloze beroepsbevolking (WBB) die het CBS publiceert. Enerzijds staan niet alle werklozen ingeschreven bij UWV WERKbedrijf, dit betreft vooral personen zonder recht op een uitkering zoals jongeren en herintreders. Anderzijds staan er personen bij UWV ingeschreven die niet tot de werkloze beroepsbevolking horen. Dit betreft met name personen die niet direct beschikbaar zijn voor de arbeidsmarkt bijvoorbeeld omdat zij een opleiding of cursus volgen. Dit geldt ook voor personen die niet actief naar werk zoeken.

Een ander verschil is de wijze waarop beide cijfers tot stand komen: het NWW-cijfer komt voort uit de registratie van werkzoekenden door UWV, het WBB-cijfer van CBS komt tot stand door een enquête onder de beroepsbevolking.

Met ingang van januari 2015 zijn CBS en UWV overgestapt op een nieuwe definitie voor WBB en NWW. In plaats van de nationale definitie wordt voortaan de internationale (ILO) definitie voor zowel WBB als NWW gehanteerd.

Definities NWW en WBB m.i.v. januari 2015

- Niet-werkende werkzoekenden (NWW): bij UWV ingeschreven werkzoekenden van 15-74 jaar zonder werk of minder dan 1 uur per week werkzaam.
- Werkloze beroepsbevolking (WBB): personen van 15-74 jaar zonder werk of minder dan 1 uur per week werkzaam, die binnen 2 weken beschikbaar zijn voor de arbeidsmarkt.

Betere ontsluiting arbeidsmarktinformatie

Op de UWV website werk.nl/arbeidsmarktinformatie vindt u actuele arbeidsmarktinformatie per regio en per sector. Ook geeft UWV er een integraal beeld van vraag, aanbod en knelpunten op de arbeidsmarkt. Met deze informatie krijgt u een goed beeld van het aantal werkzoekenden binnen uw eigen gemeente. Of u ziet in één oogopslag waar u geschikte medewerkers vindt.

De arbeidsmarktinformatie van UWV is ook beschikbaar op smartphone en tablet, onder de naam AMI mobiel. AMI mobiel biedt een overzicht van vraag en aanbod op de landelijke en de regionale arbeidsmarkt. AMI staat voor ArbeidsMarktInformatie. U ziet de recente ontwikkeling van het aantal bij UWV geregistreerde werkzoekenden voor 35 arbeidsmarktregio's en voor alle gemeenten in Nederland. Voor de arbeidsmarktregio's is een uitsplitsing naar tien beroepsgroepen mogelijk. Ook biedt AMI mobiel een beeld van alle bij UWV bekende openstaande vacatures, zowel landelijk als voor de 35 arbeidsmarktregio's. Ook hier uitgesplitst naar tien beroepsgroepen. U vindt AMI mobiel via: <https://mobile.arbeidsmarkt cijfers.nl> of via deze qr-code:



Disclaimer

Het aantal niet-werkende werkzoekenden ingeschreven bij UWV WERKbedrijf bestaat zowel uit personen met een uitkering (zoals WW of WBB) als uit personen zonder uitkering.

