

Nieuwsflits Arbeidsmarkt

September 2016



werken aan perspectief

Inhoudsopgave

WW-uitkeringen	2
Ingediende ontslagaanvragen en verleende ontslagvergunningen	6
Statistische bijlage	7
Toelichting NWW/WW/WBB	15

Colofon

De Nieuwsflits Arbeidsmarkt geeft maandelijks de feiten van de arbeidsmarkt over de voorafgaande periode. De Nieuwsflits omvat:

- Stand- en stroomcijfers van WW-uitkeringen naar sector, leeftijd, duur, geslacht en regio
- Bij UWV ingediende ontslagaanvragen en door UWV verleende ontslagvergunningen

De Nieuwsflits Arbeidsmarkt is een uitgave van de afdeling Arbeidsmarktinformatie en -advies van UWV.

Alles uit deze uitgave mag worden overgenomen, echter uitsluitend met bronvermelding.

WW-uitkeringen

WW-uitkeringen¹

	2016		mutatie		2015	2016/2015
	sep	aug	aantal	%	sep	% mutatie
Nieuw	42.396	34.588	7.808	22,6%	37.966	11,7%
Lopend	424.257	426.637	-2.380	-0,6%	416.468	1,9%
Beëindigd	44.776	39.593	5.183	13,1%	41.070	9,0%
-vanwege max. duur	15.506	12.101	3.405	28,1%	13.913	11,4%
-vanwege werkhervatting	14.049	13.445	604	4,5%	17.787	-21,0%
-overige redenen	15.221	14.047	1.174	8,4%	9.370	62,4%

Aantal lopende WW-uitkeringen het sterkst afgenomen onder 55-plussers

Het aantal lopende WW-uitkeringen laat vanaf april dit jaar een daling zien. Ook september 2016 laat vergeleken met augustus een (kleine) daling zien (-0,6%). Het aantal lopende WW-uitkeringen komt in september dit jaar uit op 424.300. Het gaat hierbij om 387.300 personen. Sommige personen hebben meer dan 1 WW-uitkering, daarom komt het aantal personen met een WW-uitkering lager uit dan het aantal WW-uitkeringen.

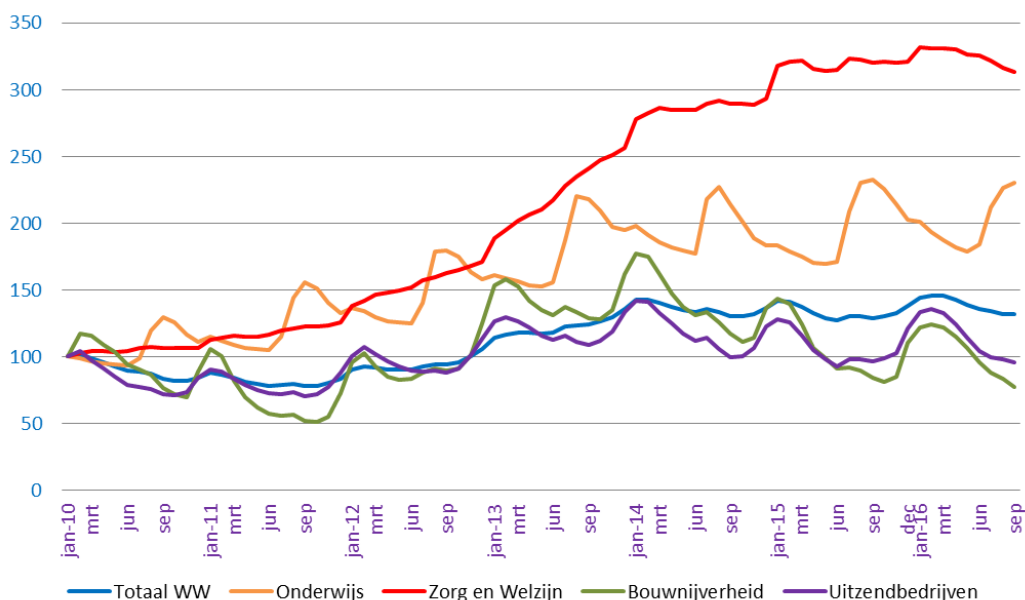
De daling van het aantal WW-uitkeringen komt vrijwel geheel voor rekening van de mannen (-1,1%), voor de vrouwen bleef het aantal uitkeringen bijna gelijk (-0,1%). Beroepen waar vooral mannen werken zoals de bouwberoepen (-6,1%) en de chauffeurs (-3,1%) lieten dan ook een bovengemiddelde daling van het aantal uitkeringen zien.

Onder jongeren tot 25 jaar nam het aantal WW-uitkeringen toe met 1,2 procent. Voor 55-plussers nam het aantal WW-uitkeringen in september met 0,9 procent het sterkst af.

Meer uitkeringen vanuit onderwijs, banken en metaalindustrie

De meeste sectoren laten in september een daling zien van het aantal lopende WW-uitkeringen. Het aantal WW-uitkeringen nam relatief het sterkst af vanuit de bouwnijverheid (-7,0%). Meer uitkeringen kwamen er vanuit het onderwijs (+1,8%), de banken (+1,4%) en de metaalindustrie (+1%). Een toename in de zomermaanden is niet ongebruikelijk in de onderwijssector. Het aantal WW-uitkeringen vanuit de onderwijssector komt in september dit jaar uit op 18.100, waarbij het vooral gaat om leraren basisonderwijs en docenten algemene vakken.

Lopende WW-uitkeringen (indexcijfers, jan 2010=100)



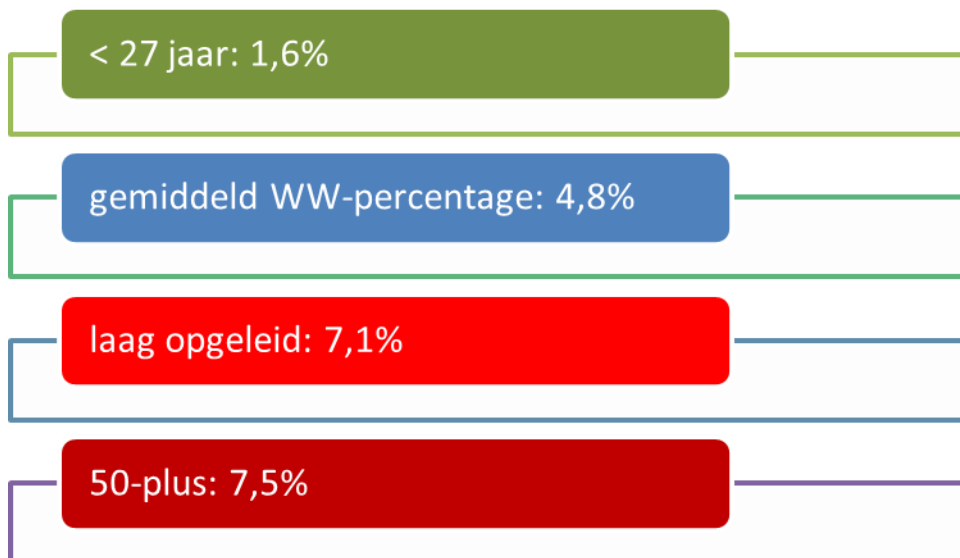
¹ Bij de WW-uitkeringen wordt onderscheid gemaakt tussen 4 en 5 weekse verslagperiodes. In 2016 zijn maart, juni, september en december 5 weekse periodes. In 2015 waren dat januari, april, juli, oktober en december.

Meer lopende WW-uitkeringen dan een jaar geleden

Vergeleken met een jaar geleden nam het aantal lopende WW-uitkeringen toe met 1,9 procent. De stijging is voor een deel toe te schrijven aan de administratieve effecten van de Wet werk en zekerheid (zie ook toelichting blz. 15). Veel meer dan gemiddeld was de toename vanuit het grootwinkelbedrijf (+44,7%), op grote afstand gevolgd door de metaalindustrie met een plus van 17,1 procent.

Forse afstand tot de arbeidsmarkt voor laagopgeleiden en ouderen

Uitgedrukt in een percentage van de beroepsbevolking komt het aantal WW-uitkeringen in september 2016 uit op 4,8 procent. Dat is iets hoger dan in september vorig jaar (4,7%). Voor personen zonder startkwalificatie/laagopgeleiden (7,1%) en ouderen (50-plus 7,5% en 55-plus 8,4%) komt het WW-percentage veel hoger uit dan het gemiddelde WW-percentage van 4,8 procent. Van de laagopgeleiden behoort meer dan de helft (56%) tot de 50-plussers. Met andere woorden, de afstand tot de arbeidsmarkt voor laagopgeleiden en in het bijzonder laagopgeleide ouderen is groot.



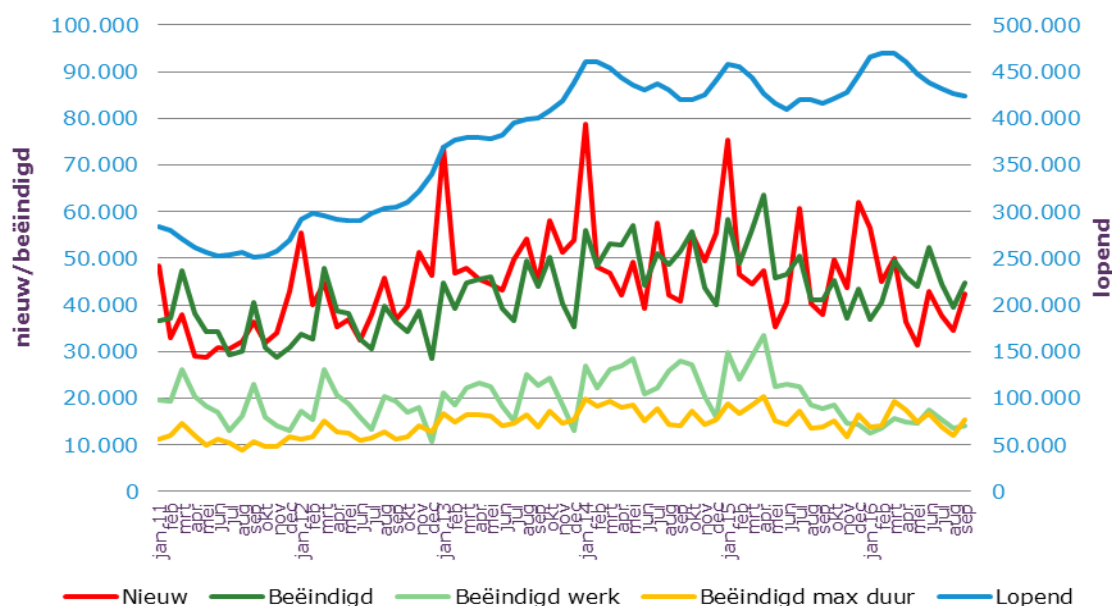
	jan t/m sep		mutatie		aandeel	
	2016	2015	abs	%	2016	2015
Nieuw	376.647	428.301	-51.654	-12,1%		
Beëindigd	398.268	452.679	-54.411	-12,0%	100%	100%
-max duur	137.795	148.488	-10.693	-7,2%	35%	33%
-werkherovating	131.786	220.866	-89.080	-40,3%	33%	49%
-overige redenen	128.687	83.325	45.362	54,4%	32%	18%

Minder nieuwe WW-uitkeringen dit jaar, vooral vanuit bouwnijverheid

UWV verstrekke dit jaar (t/m september) 376.600 nieuwe WW-uitkeringen, dat is 12,1 procent minder dan in dezelfde periode vorig jaar. Voor 55-plussers (-6,1%) nam het aantal nieuwe WW-uitkeringen veel minder dan gemiddeld af. Alle sectoren m.u.v. het grootwinkelbedrijf (+35,8%) en de metaalindustrie (5,3%) laten dit jaar een daling zien van het aantal nieuwe WW-uitkeringen. Veel minder nieuwe uitkeringen kwamen er dit jaar vanuit de sectoren bouwnijverheid (-27,7%), grafische industrie (-24,5%) en zorg/welzijn (-22,6%).

Het aantal beëindigde uitkeringen nam dit jaar af met 12 procent tot 398.300. De afname wordt grotendeels veroorzaakt door de forse daling van het aantal beëindigde uitkeringen vanwege werkherovating (-40,3%). Voor een deel is dat toe te schrijven aan de administratieve effecten van de Wet werk en zekerheid (Wwz). Sinds de invoering van de Wwz wordt als reden voor de beëindiging van de WW-uitkering niet altijd werkherovating ingevoerd, maar bijvoorbeeld dat er geen werkbriefje is ingeleverd. Vandaar de forse toename van de uitstroom om overige redenen (+54,4%), waar het niet inleveren van het werkbriefje toe wordt gerekend. Het is aannemelijk dat het bij een groot deel van deze uitstroom ook om werkherovatingen gaat.

Nieuwe, lopende en beëindigde ww-uitkeringen



	Lopende		Nieuwe		Beëindigde		Beëindigd werk	
	aantal	mutatie	aantal	mutatie	aantal	mutatie	aantal	mutatie
januari 2013	369.279		73.717		44.625		21.043	
februari	376.687	2,0%	46.726	-36,6%	39.318	-11,9%	18.455	-12,3%
maart	379.697	0,8%	47.870	2,4%	44.860	14,1%	22.166	20,1%
april	379.515	0,0%	45.388	-5,2%	45.570	1,6%	23.206	4,7%
mei	377.770	-0,5%	44.372	-2,2%	46.117	1,2%	22.553	-2,8%
juni	381.555	1,0%	43.046	-3,0%	39.261	-14,9%	18.413	-18,4%
juli	394.578	3,4%	49.768	15,6%	36.745	-6,4%	15.268	-17,1%
augustus	399.321	1,2%	54.267	9,0%	49.524	34,8%	25.184	64,9%
september	400.370	0,3%	44.874	-17,3%	43.825	-11,5%	22.771	-9,6%
oktober	408.201	2,0%	58.153	29,6%	50.322	14,8%	24.297	6,7%
november	419.065	2,7%	51.174	-12,0%	40.310	-19,9%	18.450	-24,1%
december	437.731	4,5%	53.870	5,3%	35.204	-12,7%	12.993	-29,6%
januari 2014	460.491	5,2%	78.700	46,1%	55.940	58,9%	26.915	107,2%
februari	460.070	-0,1%	48.076	-38,9%	48.497	-13,3%	22.119	-17,8%
maart	453.830	-1,4%	46.861	-2,5%	53.101	9,5%	26.036	17,7%
april	443.297	-2,3%	42.215	-9,9%	52.748	-0,7%	26.940	3,5%
mei	435.546	-1,7%	49.281	16,7%	57.032	8,1%	28.530	5,9%
juni	430.582	-1,1%	39.255	-20,3%	44.219	-22,5%	20.896	-26,8%
juli	436.957	1,5%	57.446	46,3%	51.071	15,5%	22.230	6,4%
augustus	430.400	-1,5%	42.139	-26,6%	48.696	-4,7%	25.872	16,4%
september	419.889	-2,4%	40.915	-2,9%	51.426	5,6%	27.975	8,1%
oktober	419.429	-0,1%	55.238	35,0%	55.698	8,3%	27.262	-2,5%
november	425.213	1,4%	49.497	-10,4%	43.713	-21,5%	20.505	-24,8%
december	440.833	3,7%	55.544	12,2%	39.924	-8,7%	15.802	-22,9%
januari 2015	457.614	3,8%	75.251	35,5%	58.470	46,5%	29.230	85,0%
februari	455.138	-0,5%	46.569	-38,1%	49.045	-16,1%	24.082	-17,6%
maart	443.148	-2,6%	44.377	-4,7%	56.367	14,9%	29.137	21,0%
april	426.858	-3,7%	47.334	6,7%	63.623	12,9%	33.478	14,9%
mei	416.337	-2,5%	35.362	-25,3%	45.883	-27,9%	22.504	-32,8%
juni	410.175	-1,5%	40.526	14,6%	46.688	1,8%	23.064	2,5%
juli	420.321	2,5%	60.594	49,5%	50.448	8,1%	22.441	-2,7%
augustus	419.571	-0,2%	40.322	-33,5%	41.085	-18,6%	18.634	-17,0%
september	416.468	-0,7%	37.966	-5,8%	41.070	0,0%	17.787	-4,5%
oktober	420.969	1,1%	49.789	31,1%	45.288	10,3%	18.428	3,6%
november	427.403	1,5%	43.633	-12,4%	37.199	-17,9%	14.634	-20,6%
december	445.879	4,3%	62.015	42,1%	43.539	17,0%	14.346	-2,0%
januari 2016	465.395	4,4%	56.486	-8,9%	36.971	-15,1%	12.628	-12,0%
februari	469.852	1,0%	45.075	-20,2%	40.618	9,9%	13.486	6,8%
maart	470.163	0,1%	49.882	10,7%	49.571	22,0%	15.665	16,2%
april	460.521	-2,1%	36.473	-26,9%	46.115	-7,0%	14.958	-4,5%
mei	447.928	-2,7%	31.319	-14,1%	43.912	-4,8%	14.713	-1,6%
juni	438.484	-2,1%	42.876	36,9%	52.320	19,1%	17.530	19,1%
juli	431.642	-1,6%	37.552	-12,4%	44.392	-15,2%	15.312	-12,7%
augustus	426.637	-1,2%	34.588	-7,9%	39.593	-10,8%	13.445	-12,2%
september	424.257	-0,6%	42.396	22,6%	44.776	13,1%	14.049	4,5%

	WW-uitkeringen		WW-perscentage	
	sep 2016	sep 2015	sep 2016	sep 2015
Totaal	424.257	416.468	4,8%	4,7%
mannen	208.977	205.214	4,4%	4,3%
vrouwen	215.280	211.254	5,2%	5,1%
Leeftijd				
15 - 25 jaar	16.670	15.155	1,2%	1,1%
25 - 35 jaar	69.843	63.712	3,9%	3,5%
35 - 45 jaar	79.490	79.976	4,3%	4,3%
45 - 55 jaar	118.419	122.172	5,4%	5,6%
>= 55 jaar	139.794	135.195	8,4%	8,2%
< 27 jaar	28.698	25.963	1,6%	1,5%
>= 50 jaar	202.973	200.484	7,5%	7,4%
Opleidingsniveau				
basisopleiding	42.849	48.134	8,3%	9,3%
vmbo/mbo alg/mbo 1	99.036	102.016	6,7%	6,9%
vwo/havo	17.505	15.758	2,2%	1,9%
mbo 2 t/m 4	133.857	135.373	4,5%	4,6%
hbo	82.775	83.141	4,3%	4,4%
wo	30.418	29.254	2,6%	2,5%
zonder startkwalificatie	141.885	150.150	7,1%	7,5%
met startkwalificatie	264.555	263.526	3,9%	3,9%
Provincie				
Groningen	15.360	14.704	5,0%	4,8%
Friesland	17.844	17.282	5,4%	5,2%
Drenthe	14.259	13.451	5,7%	5,4%
Overijssel	31.311	31.075	5,2%	5,2%
Flevoland	11.179	10.988	5,2%	5,1%
Gelderland	50.629	51.301	4,8%	4,8%
Utrecht	28.406	28.080	4,1%	4,1%
Noord-Holland	62.773	59.714	4,2%	4,0%
Zuid-Holland	83.960	82.305	4,5%	4,4%
Zeeland	7.397	7.674	3,8%	3,9%
Noord-Brabant	66.570	65.536	5,0%	4,9%
Limburg	29.015	29.247	5,1%	5,1%
Grote steden				
Amsterdam	20.890	19.851	4,5%	4,3%
Rotterdam	17.300	17.307	5,6%	5,6%
Den Haag	12.931	12.194	5,0%	4,7%
Utrecht	7.488	7.294	3,8%	3,7%
Arbeidsmarktregio				
Drenthe	8.601	8.034	6,0%	5,6%
Friesland	17.844	17.282	5,4%	5,2%
Groningen	19.423	18.599	5,1%	4,8%
Regio Zwolle	13.912	13.724	5,2%	5,1%
Stedendriehoek en Noordwest Veluwe	15.885	15.702	5,1%	5,0%
Twente	16.850	16.797	5,2%	5,2%
Achterhoek	7.325	7.475	4,7%	4,8%
FoodValley	6.505	6.769	3,8%	3,9%
Midden-Gelderland	11.140	11.346	5,5%	5,6%
Rivierenland	5.047	5.126	4,2%	4,3%
Rijk van Nijmegen	8.385	8.533	4,9%	5,0%
Amersfoort	7.477	7.471	4,3%	4,3%
Flevoland	10.608	10.395	5,2%	5,1%
Gooi en Vechtstreek	5.903	5.691	4,5%	4,4%
Midden-Utrecht	18.902	18.554	4,1%	4,0%
Noord-Holland Noord	13.074	12.205	3,8%	3,6%
Zaanstreek/Waterland	7.244	7.238	4,2%	4,2%
Zuid-Kennemerland	8.439	7.958	4,1%	3,9%
Groot Amsterdam	29.151	27.657	4,4%	4,2%
Haaglanden	18.269	17.421	4,5%	4,3%
Holland Rijnland	10.972	10.553	3,8%	3,7%
Midden-Holland	3.935	3.852	4,1%	4,0%
Zuid-Holland Centraal	7.805	7.552	4,2%	4,0%
Drechtsteden	6.383	6.274	4,7%	4,6%
Gorinchem	2.682	2.727	3,6%	3,7%
Rijnmond	34.153	34.162	5,0%	5,0%
West-Brabant	18.787	19.071	5,2%	5,3%
Zeeland	7.397	7.674	3,8%	3,9%
Helmond-De Peel	6.926	6.667	5,3%	5,1%
Midden-Brabant	12.412	12.115	5,0%	4,9%
Noordoost-Brabant	15.589	15.280	4,8%	4,7%
Zuidoost-Brabant	12.856	12.403	4,8%	4,6%
Midden-Limburg	6.038	5.992	4,9%	4,9%
Noord-Limburg	8.143	8.316	5,6%	5,8%
Zuid-Limburg	14.641	14.742	4,9%	4,9%

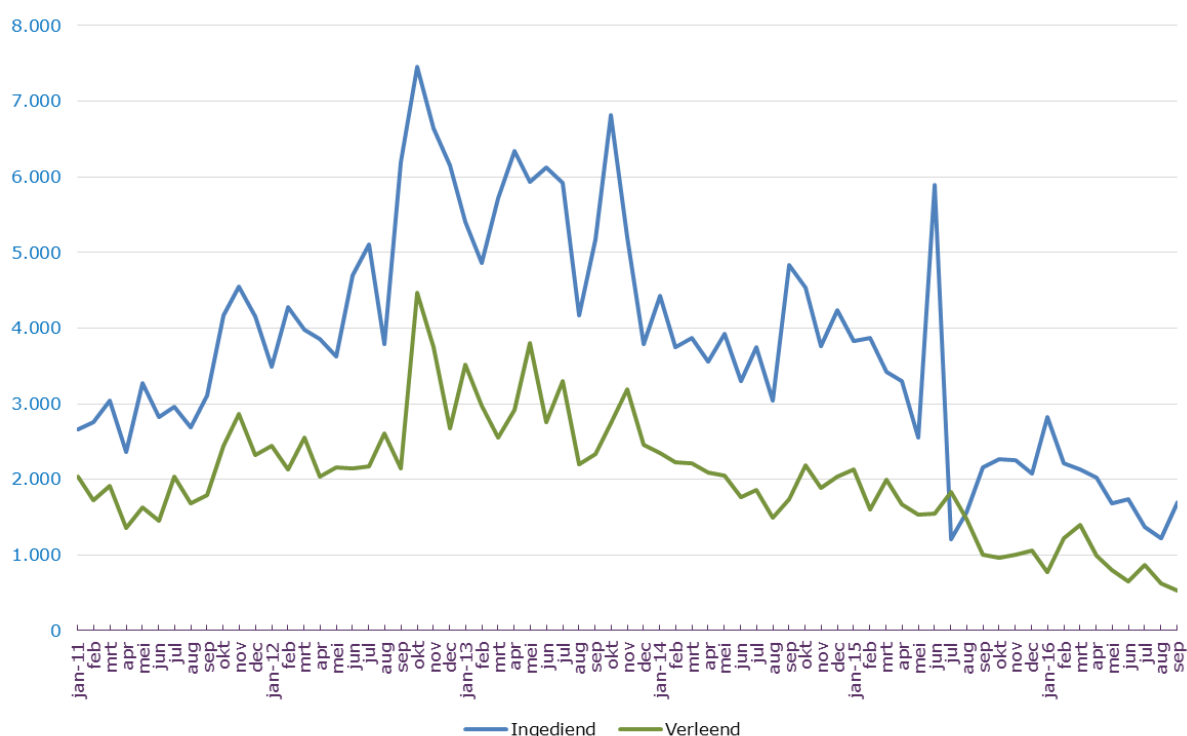
Ingediende ontslagaanvragen en verleende ontslagvergunningen

Dit jaar veel minder ingediende ontslagaanvragen en verleende ontslagvergunningen

In 2016 (t/m september) dienden werkgevers 16.900 ontslagaanvragen in bij UWV, 39 procent minder dan vorig jaar.

UWV verleende in de eerste drie kwartalen van dit jaar 7.900 ontslagvergunningen, 47 procent minder dan in dezelfde periode vorig jaar. De meeste ontslagvergunningen (78%) werden verleend vanwege bedrijfseconomische redenen.

	jan t/m september			aandeel	
	2016	2015	% mut.	2016	2015
Ingediend					
-bedrijfseconomisch	14.501	22.676	-36%	86%	82%
-arbeidsongeschiktheid	2.394	3.997	-40%	14%	14%
-andere redenen	17	1.122	-98%	0%	4%
totaal	16.912	27.795	-39%	100%	100%
Verleend					
-bedrijfseconomisch	6.133	11.380	-46%	78%	77%
-arbeidsongeschiktheid	1.747	2.923	-40%	22%	20%
-andere redenen		484	-100%	0%	3%
totaal	7.880	14.787	-47%	100%	100%



Statistische bijlage

Lopende WW-uitkeringen

	2016 sep	aug	mutatie		2015 sep	mutatie 2016 / 2015	
	424.257	426.637	abs.	%	416.468	abs	%
Totaal			-2.380	-0,6%		7.789	1,9%
Geslacht							
mannen	208.977	211.235	-2.258	-1,1%	205.214	3.763	1,8%
vrouwen	215.280	215.402	-122	-0,1%	211.254	4.026	1,9%
Leeftijd							
15 - 25 jaar	16.670	16.480	190	1,2%	15.155	1.515	10,0%
25 - 35 jaar	69.843	69.731	112	0,2%	63.712	6.131	9,6%
35 - 45 jaar	79.490	79.970	-480	-0,6%	79.976	-486	-0,6%
45 - 55 jaar	118.419	119.377	-958	-0,8%	122.172	-3.753	-3,1%
>= 55 jaar	139.794	141.037	-1.243	-0,9%	135.195	4.599	3,4%
onbekend	41	42	-1		258	-217	
< 27 jaar	28.698	28.441	257	0,9%	25.963	2.735	10,5%
27-50 jaar	192.545	193.364	-819	-0,4%	189.763	2.782	1,5%
>= 50 jaar	202.973	204.790	-1.817	-0,9%	200.484	2.489	1,2%
onbekend	41	42	-1		258	-217	
Verstreken duur uitkering							
< 6 maanden	204.025	205.248	-1.223	-0,6%	231.981	-27.956	-12,1%
6 - 12 maanden	92.258	92.755	-497	-0,5%	67.850	24.408	36,0%
12 - 24 maanden	85.865	85.778	87	0,1%	82.860	3.005	3,6%
>= 2 jaar	42.109	42.856	-747	-1,7%	33.777	8.332	24,7%
Opleidingsniveau							
basisopleiding	42.849	44.412	-1.563	-3,5%	48.134	-5285	-11,0%
vmb/mbo alg/mbo 1	99.036	100.975	-1.939	-1,9%	102.016	-2980	-2,9%
vwo/havo	17.505	17.232	273	1,6%	15.758	1747	11,1%
mbo 2 t/m 4	133.857	136.328	-2.471	-1,8%	135.373	-1516	-1,1%
hbo	82.775	83.567	-792	-0,9%	83.141	-366	-0,4%
wo	30.418	30.302	116	0,4%	29.254	1164	4,0%
onbekend	17.817	13.821	3.996		2.792	15025	
Beroepsrichting BRC							
Agrarische beroepen	5.580	5.599	-19	-0,3%	5.069	511	10,1%
Bedrijfseconomische en Administratieve Beroepen	97.024	97.516	-492	-0,5%	98.706	-1682	-1,7%
Administratieve beroepen	67.325	67.747	-422	-0,6%	69.488	-2163	-3,1%
Ict Beroepen	7.578	7.624	-46	-0,6%	7.078	500	7,1%
Zorg en Welzijn Beroepen	38.103	38.611	-508	-1,3%	38.876	-773	-2,0%
Verzorgenden	12.082	12.414	-332	-2,7%	12.223	-141	-1,2%
Openbaar Bestuur, Veiligheid En Juridische Beroep	7.764	7.865	-101	-1,3%	7.984	-220	-2,8%
Pedagogische beroepen	23.572	23.796	-224	-0,9%	27.297	-3725	-13,6%
Creatieve En Taalkundige Beroepen	9.009	9.188	-179	-1,9%	9.027	-18	-0,2%
Technische Beroepen	75.410	77.931	-2.521	-3,2%	74.917	493	0,7%
Bouwberoepen	18.881	20.117	-1.236	-6,1%	18.154	727	4,0%
Transport en Logistiek Beroepen	35.038	35.934	-896	-2,5%	36.805	-1767	-4,8%
Chauffeurs etc.	20.357	21.015	-658	-3,1%	22.056	-1699	-7,7%
Dienstverlenende Beroepen	30.787	31.293	-506	-1,6%	31.867	-1080	-3,4%
Schoonmakers en keukenhulpen	14.471	14.878	-407	-2,7%	15.345	-874	-5,7%
Commerciële Beroepen	49.433	49.655	-222	-0,4%	47.751	1682	3,5%
Verkopers	33.980	34.180	-200	-0,6%	33.254	726	2,2%
Managers	29.318	29.411	-93	-0,3%	28.569	749	2,6%
Onbekend	15.641	12.214	3.427		2.522	13119	
Sector							
Landbouw en visserij	5.756	5.777	-21	-0,4%	5.247	509	9,7%
Industrie, delfstoffen en energie etc.	55.232	55.159	73	0,1%	53.815	1.417	2,6%
Grafische industrie	3.064	3.114	-50	-1,6%	3.590	-526	-14,7%
Metaal- en technische bedrijven	18.494	18.784	-290	-1,5%	19.772	-1.278	-6,5%
Metaalindustrie	6.123	6.061	62	1,0%	5.230	893	17,1%
Bouwnijverheid	12.490	13.423	-933	-7,0%	13.616	-1.126	-8,3%
Bouwbedrijf	9.310	9.867	-557	-5,6%	11.050	-1.740	-15,7%
Handel	67.149	67.440	-291	-0,4%	63.270	3.879	6,1%
Detailhandel	24.917	25.221	-304	-1,2%	26.109	-1.192	-4,6%
Grootwinkelbedrijf	14.654	14.475	179	1,2%	10.125	4.529	44,7%
Groothandel	27.578	27.744	-166	-0,6%	27.036	542	2,0%
Horeca	14.729	14.503	226	1,6%	13.869	860	6,2%
Vervoer en opslag	27.084	27.493	-409	-1,5%	26.428	656	2,5%
Financiële en zakelijke diensten	138.540	139.089	-549	-0,4%	135.264	3.276	2,4%
Banken	10.818	10.669	149	1,4%	10.597	221	2,1%
Reiniging	7.638	7.706	-68	-0,9%	7.889	-251	-3,2%
Uitzendbedrijven	41.515	42.536	-1.021	-2,4%	41.837	-322	-0,8%
Zakelijke dienstverlening	63.930	63.502	428	0,7%	59.884	4.046	6,8%
Openbaar bestuur	5.427	5.479	-52	-0,9%	5.488	-61	-1,1%
Onderwijs	18.138	17.813	325	1,8%	18.319	-181	-1,0%
Gezondheidszorg, welzijn en cultuur	78.538	79.301	-763	-1,0%	80.131	-1.593	-2,0%
Culturele instellingen	5.359	5.490	-131	-2,4%	5.374	-15	-0,3%
Gezondheidszorg en welzijn	73.179	73.811	-632	-0,9%	74.757	-1.578	-2,1%
Onbekende sector	1.174	1.160	14		1.021	153	

Lopende WW-uitkeringen naar regio

	2016		mutatie		2015		mutatie 2016/2015	
	sep	aug	abs.	%	sep	abs	%	
Totaal	424.257	426.637	-2.380	-0,6%	416.468	7.789	1,9%	
Provincies								
Groningen	15.360	15.397	-37	-0,2%	14.704	656	4,5%	
Friesland	17.844	17.947	-103	-0,6%	17.282	562	3,3%	
Drenthe	14.259	14.319	-60	-0,4%	13.451	808	6,0%	
Overijssel	31.311	31.592	-281	-0,9%	31.075	236	0,8%	
Flevoland	11.179	11.196	-17	-0,2%	10.988	191	1,7%	
Gelderland	50.629	51.132	-503	-1,0%	51.301	-672	-1,3%	
Utrecht	28.406	28.561	-155	-0,5%	28.080	326	1,2%	
Noord-Holland	62.773	62.547	226	0,4%	59.714	3.059	5,1%	
Zuid-Holland	83.960	84.490	-530	-0,6%	82.305	1.655	2,0%	
Zeeland	7.397	7.504	-107	-1,4%	7.674	-277	-3,6%	
Noord-Brabant	66.570	67.189	-619	-0,9%	65.536	1.034	1,6%	
Limburg	29.015	29.200	-185	-0,6%	29.247	-232	-0,8%	
Onbekend	5.554	5.563	-9		5.111	443		
Grote gemeenten								
Amsterdam	20.890	20.556	334	1,6%	19.851	1.039	5,2%	
Rotterdam	17.300	17.382	-82	-0,5%	17.307	-7	0,0%	
Den Haag	12.931	13.062	-131	-1,0%	12.194	737	6,0%	
Utrecht	7.488	7.472	16	0,2%	7.294	194	2,7%	
Arbeidsmarktregio								
Drenthe	8.601	8.647	-46	-0,5%	8.034	567	7,1%	
Friesland	17.844	17.947	-103	-0,6%	17.282	562	3,3%	
Groningen	19.423	19.471	-48	-0,2%	18.599	824	4,4%	
Regio Zwolle	13.912	14.024	-112	-0,8%	13.724	188	1,4%	
Stedendriehoek en Noordwest Veluwe	15.885	15.880	5	0,0%	15.702	183	1,2%	
Twente	16.850	17.058	-208	-1,2%	16.797	53	0,3%	
Achterhoek	7.325	7.457	-132	-1,8%	7.475	-150	-2,0%	
FoodValley	6.505	6.574	-69	-1,0%	6.769	-264	-3,9%	
Midden-Gelderland	11.140	11.294	-154	-1,4%	11.346	-206	-1,8%	
Rivierenland	5.047	5.137	-90	-1,8%	5.126	-79	-1,5%	
Rijk van Nijmegen	8.385	8.464	-79	-0,9%	8.533	-148	-1,7%	
Amersfoort	7.477	7.490	-13	-0,2%	7.471	6	0,1%	
Flevoland	10.608	10.632	-24	-0,2%	10.395	213	2,0%	
Gooi- en Vechtstreek	5.903	5.855	48	0,8%	5.691	212	3,7%	
Midden-Utrecht	18.902	19.006	-104	-0,5%	18.554	348	1,9%	
Noord-Holland Noord	13.074	13.146	-72	-0,5%	12.205	869	7,1%	
Zaanstreek/Waterland	7.244	7.309	-65	-0,9%	7.238	6	0,1%	
Zuid-Kennemerland	8.439	8.519	-80	-0,9%	7.958	481	6,0%	
Groot Amsterdam	29.151	28.757	394	1,4%	27.657	1.494	5,4%	
Haaglanden	18.269	18.427	-158	-0,9%	17.421	848	4,9%	
Holland Rijnland	10.972	11.082	-110	-1,0%	10.553	419	4,0%	
Midden-Holland	3.935	3.923	12	0,3%	3.852	83	2,2%	
Zuid-Holland Centraal	7.805	7.856	-51	-0,6%	7.552	253	3,4%	
Drechtsteden	6.383	6.383	0	0,0%	6.274	109	1,7%	
Gorinchem	2.682	2.690	-8	-0,3%	2.727	-45	-1,7%	
Rijnmond	34.153	34.354	-201	-0,6%	34.162	-9	0,0%	
West-Brabant	18.787	19.052	-265	-1,4%	19.071	-284	-1,5%	
Zeeland	7.397	7.504	-107	-1,4%	7.674	-277	-3,6%	
Helmond-De Peel	6.926	6.988	-62	-0,9%	6.667	259	3,9%	
Midden-Brabant	12.412	12.561	-149	-1,2%	12.115	297	2,5%	
Noordoost-Brabant	15.589	15.718	-129	-0,8%	15.280	309	2,0%	
Zuidoost-Brabant	12.856	12.870	-14	-0,1%	12.403	453	3,7%	
Midden-Limburg	6.038	6.093	-55	-0,9%	5.992	46	0,8%	
Noord-Limburg	8.143	8.154	-11	-0,1%	8.316	-173	-2,1%	
Zuid-Limburg	14.641	14.752	-111	-0,8%	14.742	-101	-0,7%	
Onbekend	5.554	5.563	-9		5.111	443		

Nieuwe WW-uitkeringen

	jan t/m sep		mutatie		Aandeel	
	2016	2015	abs.	%	2016	2015
Totaal	376.647	428.301	-51.654	-12,1%		
Geslacht						
mannen	193.714	223.241	-29.527	-13,2%	51%	52%
vrouwen	182.933	205.060	-22.127	-10,8%	49%	48%
Leeftijd						
15 - 25 jaar	39.233	45.404	-6.171	-13,6%	10%	11%
25 - 35 jaar	106.885	122.858	-15.973	-13,0%	28%	29%
35 - 45 jaar	82.212	94.992	-12.780	-13,5%	22%	22%
45 - 55 jaar	86.305	98.705	-12.400	-12,6%	23%	23%
>= 55 jaar	61.888	65.903	-4.015	-6,1%	16%	15%
onbekend	124	439	-315			
< 27 jaar	61.443	71.489	-10.046	-14,1%	16%	17%
27-50 jaar	211.269	242.645	-31.376	-12,9%	56%	57%
>=50 jaar	103.811	113.728	-9.917	-8,7%	28%	27%
onbekend	124	439	-315			
Maximale duur uitkering						
< 6 maanden	113.755	120.462	-6.707	-5,6%	30%	28%
6 - 12 maanden	60.445	69.691	-9.246	-13,3%	16%	16%
12 - 24 maanden	95.446	102.980	-7.534	-7,3%	25%	24%
>= 2 jaar	107.001	135.168	-28.167	-20,8%	28%	32%
Opleidingsniveau						
basisopleiding	42.212	53.551	-11.339	-21,2%	11%	13%
vmb/mbo alg/mbo 1	80.212	95.102	-14.890	-15,7%	21%	22%
vwo/haavo	16.868	17.199	-331	-1,9%	4%	4%
mbo 2 t/m 4	123.066	146.969	-23.903	-16,3%	33%	34%
hbo	64.668	77.085	-12.417	-16,1%	17%	18%
wo	26.756	30.379	-3.623	-11,9%	7%	7%
onbekend	22.865	8.016	14.849			
Beroepsrichting BRC						
Agrarische beroepen	6.892	7.452	-560	-7,5%	2%	2%
Bedrijfs-economische en Administratieve Beroepen	71.193	81.791	-10.598	-13,0%	19%	19%
Administratieve beroepen	48.406	55.688	-7.282	-13,1%	13%	13%
Ict Beroepen	6.358	6.874	-516	-7,5%	2%	2%
Zorg en Welzijn Beroepen	31.645	40.711	-9.066	-22,3%	8%	10%
Verzorgenden	9.063	12.057	-2.994	-24,8%	2%	3%
Openbaar Bestuur, Veiligheid En Juridische Beroepen	7.016	8.336	-1.320	-15,8%	2%	2%
Pedagogische beroepen	18.634	24.266	-5.632	-23,2%	5%	6%
Creatieve En Taalkundige Beroepen	8.088	9.227	-1.139	-12,3%	2%	2%
Technische Beroepen	80.954	100.559	-19.605	-19,5%	21%	23%
Bouwberoepen	21.625	29.121	-7.496	-25,7%	6%	7%
Transport en Logistiek Beroepen	35.124	41.157	-6.033	-14,7%	9%	10%
Chauffeurs etc.	19.143	23.589	-4.446	-18,8%	5%	6%
Dienstverlenende Beroepen	26.884	31.177	-4.293	-13,8%	7%	7%
Schoonmakers en keukenhulpers	11.842	14.205	-2.363	-16,6%	3%	3%
Commerciële Beroepen	42.401	45.380	-2.979	-6,6%	11%	11%
Verkopers	28.948	30.934	-1.986	-6,4%	8%	7%
Managers	20.899	23.651	-2.752	-11,6%	6%	6%
Onbekend	20.559	7.720	12.839			
Sector						
Landbouw en visserij	6.777	7.725	-948	-12,3%	2%	2%
Industrie, delfstoffen en energie etc.	45.467	49.276	-3.809	-7,7%	12%	12%
Grafische industrie	1.601	2.121	-520	-24,5%	0%	0%
Metaal- en technische bedrijven	15.873	19.929	-4.056	-20,4%	4%	5%
Metaalindustrie	4.700	4.464	236	5,3%	1%	1%
Bouwnijverheid	9.920	13.727	-3.807	-27,7%	3%	3%
Bouwbedrijf	7.574	10.436	-2.862	-27,4%	2%	2%
Handel	61.428	62.192	-764	-1,2%	16%	15%
Detailhandel	22.020	25.245	-3.225	-12,8%	6%	6%
Grootwinkelbedrijf	17.719	13.051	4.668	35,8%	5%	3%
Groothandel	21.689	23.896	-2.207	-9,2%	6%	6%
Horeca	15.749	16.385	-636	-3,9%	4%	4%
Vervoer en opslag	27.755	30.484	-2.729	-9,0%	7%	7%
Financiële en zakelijke diensten	132.270	152.562	-20.292	-13,3%	35%	36%
Banken	5.158	5.652	-494	-8,7%	1%	1%
Reiniging	6.941	7.871	-930	-11,8%	2%	2%
Uitzendbedrijven	54.090	68.593	-14.503	-21,1%	14%	16%
Zakelijke dienstverlening	56.917	59.725	-2.808	-4,7%	15%	14%
Openbaar bestuur	3.757	4.500	-743	-16,5%	1%	1%
Onderwijs	13.794	15.570	-1.776	-11,4%	4%	4%
Gezondheidszorg, welzijn en cultuur	58.214	74.324	-16.110	-21,7%	15%	17%
Culturele instellingen	4.694	5.188	-494	-9,5%	1%	1%
Gezondheidszorg en welzijn	53.520	69.136	-15.616	-22,6%	14%	16%
Onbekende sector	1.516	1.556	-40			

Nieuwe WW-uitkeringen naar regio

	jan t/m sep		mutatie	
	2016	2015	abs.	%
Totaal	376.647	428.301	-51.654	-12,1%
Provincies				
Groningen	13.936	15.666	-1.730	-11,0%
Friesland	15.410	18.113	-2.703	-14,9%
Drenthe	12.560	14.278	-1.718	-12,0%
Overijssel	27.669	32.437	-4.768	-14,7%
Flevoland	9.660	10.965	-1.305	-11,9%
Gelderland	41.793	48.695	-6.902	-14,2%
Utrecht	24.092	27.185	-3.093	-11,4%
Noord-Holland	56.613	58.821	-2.208	-3,8%
Zuid-Holland	75.632	83.347	-7.715	-9,3%
Zeeland	6.168	8.109	-1.941	-23,9%
Noord-Brabant	56.877	67.551	-10.674	-15,8%
Limburg	25.549	30.469	-4.920	-16,1%
Onbekend	10.688	12.665	-1.977	
Grote gemeenten				
Amsterdam	20.786	20.637	149	0,7%
Rotterdam	17.275	18.568	-1.293	-7,0%
Den Haag	12.898	13.707	-809	-5,9%
Utrecht	7.508	8.270	-762	-9,2%
Arbeidsmarktregio				
Drenthe	7.895	8.998	-1.103	-12,3%
Friesland	15.410	18.113	-2.703	-14,9%
Groningen	17.258	19.420	-2.162	-11,1%
Regio Zwolle	12.316	14.716	-2.400	-16,3%
Stedendriehoek en Noordwest Veluwe	13.262	15.072	-1.810	-12,0%
Twente	14.834	17.210	-2.376	-13,8%
Achterhoek	6.016	7.101	-1.085	-15,3%
FoodValley	5.349	6.353	-1.004	-15,8%
Midden-Gelderland	9.321	10.672	-1.351	-12,7%
Rivierenland	4.231	4.946	-715	-14,5%
Rijk van Nijmegen	6.826	8.150	-1.324	-16,2%
Amersfoort	6.043	7.208	-1.165	-16,2%
Flevoland	9.156	10.340	-1.184	-11,5%
Gooi- en Vechtstreek	4.487	4.997	-510	-10,2%
Midden-Utrecht	16.341	18.168	-1.827	-10,1%
Noord-Holland Noord	11.920	12.621	-701	-5,6%
Zaanstreek/Waterland	6.085	6.699	-614	-9,2%
Zuid-Kennemerland	7.252	7.743	-491	-6,3%
Groot Amsterdam	27.666	27.602	64	0,2%
Haaglanden	17.484	18.951	-1.467	-7,7%
Holland Rijnland	9.308	9.966	-658	-6,6%
Midden-Holland	3.318	3.607	-289	-8,0%
Zuid-Holland Centraal	6.451	7.076	-625	-8,8%
Drechtsteden	5.620	6.364	-744	-11,7%
Gorinchem	2.136	2.636	-500	-19,0%
Rijnmond	31.491	34.952	-3.461	-9,9%
West-Brabant	15.683	18.381	-2.698	-14,7%
Zeeland	6.168	8.109	-1.941	-23,9%
Helmond-De Peel	6.155	7.496	-1.341	-17,9%
Midden-Brabant	10.810	12.791	-1.981	-15,5%
Noordoost-Brabant	13.288	15.864	-2.576	-16,2%
Zuidoost-Brabant	10.941	13.019	-2.078	-16,0%
Midden-Limburg	5.228	6.242	-1.014	-16,2%
Noord-Limburg	7.236	8.461	-1.225	-14,5%
Zuid-Limburg	12.974	15.592	-2.618	-16,8%
Onbekend	10.688	12.665	-1.977	

Beëindigde WW-uitkeringen

	jan t/m sep		mutatie		Aandeel	
	2016	2015	abs.	%	2016	2015
Totaal	398.268	452.679	-54.411	-12,0%		
Reden						
maximale duur	137.795	148.488	-10.693	-7,2%	35%	33%
werkhervatting	131.786	220.866	-89.080	-40,3%	33%	49%
overig	128.687	83.325	45.362	54,4%	32%	18%
Geslacht						
mannen	213.727	251.699	-37.972	-15,1%	54%	56%
vrouwen	184.541	200.980	-16.439	-8,2%	46%	44%
Leeftijd						
15 - 25 jaar	39.218	44.969	-5.751	-12,8%	10%	10%
25 - 35 jaar	108.716	127.773	-19.057	-14,9%	27%	28%
35 - 45 jaar	85.309	104.524	-19.215	-18,4%	21%	23%
45 - 55 jaar	92.193	105.439	-13.246	-12,6%	23%	23%
>= 55 jaar	72.731	69.797	2.934	4,2%	18%	15%
onbekend	101	177	-76			
< 27 jaar	61.858	71.613	-9.755	-13,6%	16%	16%
27-50 jaar	218.462	260.680	-42.218	-16,2%	55%	58%
>= 50 jaar	117.847	120.209	-2.362	-2,0%	30%	27%
onbekend	101	177	-76			
Verstreken duur uitkering						
< 6 maanden	236.218	280.301	-44.083	-15,7%	59%	62%
6 - 12 maanden	67.145	73.632	-6.487	-8,8%	17%	16%
12 - 24 maanden	48.654	57.206	-8.552	-14,9%	12%	13%
>= 2 jaar	46.251	41.540	4.711	11,3%	12%	9%
Opleidingsniveau						
basisopleiding	50.984	58.796	-7.812	-13,3%	13%	13%
vmb/mbo alg/mbo 1	92.661	105.774	-13.113	-12,4%	23%	23%
vwo/havo	16.252	17.010	-758	-4,5%	4%	4%
mbo 2 t/m 4	140.168	162.369	-22.201	-13,7%	35%	36%
hbo	66.458	74.643	-8.185	-11,0%	17%	16%
wo	26.586	29.528	-2.942	-10,0%	7%	7%
onbekend	5.159	4.559	600			
Beroepsrichting BRC						
Agrarische beroepen	10.120	10.431	-311	-3,0%	3%	2%
Bedrijfseconomische en Administratieve Beroepen	75.637	84.304	-8.667	-10,3%	19%	19%
Administratieve beroepen	52.507	58.178	-5.671	-9,7%	13%	13%
Ict Beroepen	6.298	6.997	-699	-10,0%	2%	2%
Zorg en Welzijn Beroepen	33.542	38.216	-4.674	-12,2%	8%	8%
Verzorgenden	9.769	10.624	-855	-8,0%	2%	2%
Openbaar Bestuur, Veiligheid En Juridische Beroep	7.640	8.684	-1.044	-12,0%	2%	2%
Pedagogische beroepen	19.119	20.979	-1.860	-8,9%	5%	5%
Creative En Taalkundige Beroepen	7.900	8.784	-884	-10,1%	2%	2%
Technische Beroepen	95.858	118.292	-22.434	-19,0%	24%	26%
Bouwberoepen	28.816	39.200	-10.384	-26,5%	7%	9%
Transport en Logistiek Beroepen	41.579	46.200	-4.621	-10,0%	10%	10%
Chaufeurs etc.	23.927	27.337	-3.410	-12,5%	6%	6%
Dienstverlenende Beroepen	31.892	33.951	-2.059	-6,1%	8%	8%
Schoonmakers en keukenhulpen	14.014	14.939	-925	-6,2%	4%	3%
Commerciële Beroepen	43.069	47.421	-4.352	-9,2%	11%	10%
Verkopers	29.848	32.276	-2.428	-7,5%	7%	7%
Managers	21.006	24.171	-3.165	-13,1%	5%	5%
Onbekend	4.608	4.249	359			
Sector						
Landbouw en visserij	8.838	9.965	-1.127	-11,3%	2%	2%
Industrie, delfstoffen en energie etc.	46.733	52.852	-6.119	-11,6%	12%	12%
Grafische industrie	1.974	2.521	-547	-21,7%	0%	1%
Metaal- en technische bedrijven	17.968	22.268	-4.300	-19,3%	5%	5%
Metaalindustrie	4.278	4.682	-404	-8,6%	1%	1%
Bouwnijverheid	15.496	22.178	-6.682	-30,1%	4%	5%
Bouwbedrijf	11.410	16.224	-4.814	-29,7%	3%	4%
Handel	59.088	64.651	-5.563	-8,6%	15%	14%
Detailhandel	23.522	27.006	-3.484	-12,9%	6%	6%
Grootwinkelbedrijf	13.578	12.197	1.381	11,3%	3%	3%
Groothandel	21.988	25.448	-3.460	-13,6%	6%	6%
Horeca	18.246	19.476	-1.230	-6,3%	5%	4%
Vervoer en opslag	29.829	30.288	-459	-1,5%	7%	7%
Financiële en zakelijke diensten	142.842	166.563	-23.721	-14,2%	36%	37%
Banken	5.093	6.069	-976	-16,1%	1%	1%
Reiniging	7.648	8.567	-919	-10,7%	2%	2%
Uitzendbedrijven	64.870	79.839	-14.969	-18,7%	16%	18%
Zakelijke dienstverlening	55.323	60.925	-5.602	-9,2%	14%	13%
Openbaar bestuur	3.839	4.279	-440	-10,3%	1%	1%
Onderwijs	11.600	11.696	-96	-0,8%	3%	3%
Gezondheidszorg, welzijn en cultuur	60.340	69.039	-8.699	-12,6%	15%	15%
Culturele instellingen	5.165	6.206	-1.041	-16,8%	1%	1%
Gezondheidszorg en welzijn	55.175	62.833	-7.658	-12,2%	14%	14%
Onbekende sector	1.417	1.692	-275			

Beëindigde WW-uitkeringen naar regio

	jan t/m sep		mutatie	
	2016	2015	abs.	%
Totaal	398.268	452.679	-54.411	-12,0%
Provincies				
Groningen	14.620	17.036	-2.416	-14,2%
Friesland	17.811	21.014	-3.203	-15,2%
Drenthe	13.660	15.645	-1.985	-12,7%
Overijssel	29.351	34.214	-4.863	-14,2%
Flevoland	10.173	12.018	-1.845	-15,4%
Gelderland	44.808	52.129	-7.321	-14,0%
Utrecht	24.266	28.369	-4.103	-14,5%
Noord-Holland	55.639	62.500	-6.861	-11,0%
Zuid-Holland	79.657	87.711	-8.054	-9,2%
Zeeland	7.669	8.963	-1.294	-14,4%
Noord-Brabant	59.797	68.691	-8.894	-12,9%
Limburg	28.170	32.772	-4.602	-14,0%
Onbekend	12.647	11.617	1.030	
Grote gemeenten				
Amsterdam	19.190	21.653	-2.463	-11,4%
Rotterdam	18.720	19.877	-1.157	-5,8%
Den Haag	13.536	14.921	-1.385	-9,3%
Utrecht	7.186	8.521	-1.335	-15,7%
Arbeidsmarktregio				
Drenthe	8.693	10.163	-1.470	-14,5%
Friesland	17.811	21.014	-3.203	-15,2%
Groningen	18.211	20.997	-2.786	-13,3%
Regio Zwolle	13.066	15.309	-2.243	-14,7%
Stedendriehoek en Noordwest Veluwe	13.608	15.296	-1.688	-11,0%
Twente	15.978	18.434	-2.456	-13,3%
Achterhoek	6.728	8.302	-1.574	-19,0%
FoodValley	5.831	6.759	-928	-13,7%
Midden-Gelderland	9.798	11.334	-1.536	-13,6%
Rivierenland	4.723	5.459	-736	-13,5%
Rijk van Nijmegen	7.208	8.519	-1.311	-15,4%
Amersfoort	6.170	7.406	-1.236	-16,7%
Flevoland	9.644	11.386	-1.742	-15,3%
Gooi- en Vechtstreek	4.550	5.185	-635	-12,2%
Midden-Utrecht	16.306	19.035	-2.729	-14,3%
Noord-Holland Noord	12.461	13.873	-1.412	-10,2%
Zaanstreek/Waterland	6.472	6.996	-524	-7,5%
Zuid-Kennemerland	7.293	8.278	-985	-11,9%
Groot Amsterdam	25.703	29.112	-3.409	-11,7%
Haaglanden	18.301	20.217	-1.916	-9,5%
Holland Rijnland	9.570	10.443	-873	-8,4%
Midden-Holland	3.400	3.710	-310	-8,4%
Zuid-Holland Centraal	6.356	7.023	-667	-9,5%
Drechtsteden	5.781	6.588	-807	-12,2%
Gorinchem	2.398	2.703	-305	-11,3%
Rijnmond	34.047	37.254	-3.207	-8,6%
West-Brabant	16.900	18.977	-2.077	-10,9%
Zeeland	7.669	8.963	-1.294	-14,4%
Helmond-De Peel	6.559	7.505	-946	-12,6%
Midden-Brabant	11.268	12.932	-1.664	-12,9%
Noordoost-Brabant	13.875	16.256	-2.381	-14,6%
Zuidoost-Brabant	11.195	13.021	-1.826	-14,0%
Midden-Limburg	5.748	6.655	-907	-13,6%
Noord-Limburg	8.224	9.302	-1.078	-11,6%
Zuid-Limburg	14.076	16.656	-2.580	-15,5%
Onbekend	12.647	11.617	1.030	

Beëindigde WW-uitkeringen vanwege werkherhvatting

	Beëindigde uitkeringen			Beëindigd door werkherhvatting			Aandeel werk	
	2016	2015	% mut.	2016	2015	% mut.	2016	2015
Totaal	398.268	452.679	-12,0%	131.786	220.866	-40,3%	33%	49%
Geslacht								
mannen	213.727	251.699	-15,1%	76.407	137.866	-44,6%	36%	55%
vrouwen	184.541	200.980	-8,2%	55.379	83.000	-33,3%	30%	41%
Leeftijd								
15 - 25 jaar	39.218	44.969	-12,8%	7.125	16.631	-57,2%	18%	37%
25 - 35 jaar	108.716	127.773	-14,9%	32.702	62.624	-47,8%	30%	49%
35 - 45 jaar	85.309	104.524	-18,4%	33.711	57.433	-41,3%	40%	55%
45 - 55 jaar	92.193	105.439	-12,6%	38.349	57.895	-33,8%	42%	55%
>= 55 jaar	72.731	69.797	4,2%	19.890	26.249	-24,2%	27%	38%
onbekend	101	177		9	34			
< 27 jaar	61.858	71.613	-13,6%	12.976	28.864	-55,0%	21%	40%
27-50 jaar	218.462	260.680	-16,2%	80.668	138.795	-41,9%	37%	53%
>= 50 jaar	117.847	120.209	-2,0%	38.133	53.173	-28,3%	32%	44%
onbekend	101	177		9	34			
Duur uitkering								
< 6 maanden	236.218	280.301	-15,7%	85.405	162.508	-47,4%	36%	58%
6 - 12 maanden	67.145	73.632	-8,8%	27.687	37.322	-25,8%	41%	51%
12 - 24 maanden	48.654	57.206	-14,9%	15.317	17.903	-14,4%	31%	31%
>= 2 jaar	46.251	41.540	11,3%	3.377	3.133	7,8%	7%	8%
Opleidingsniveau								
basisopleiding	50.984	58.796	-13,3%	11.904	22.089	-46,1%	23%	38%
vmb/mbo alg/mbo 1	92.661	105.774	-12,4%	28.578	48.949	-41,6%	31%	46%
vwo/havo	16.252	17.010	-4,5%	4.152	6.851	-39,4%	26%	40%
mbo 2 t/m 4	140.168	162.369	-13,7%	49.812	85.180	-41,5%	36%	52%
hbo	66.458	74.643	-11,0%	26.305	40.451	-35,0%	40%	54%
wo	26.586	29.528	-10,0%	10.266	15.612	-34,2%	39%	53%
onbekend	5.159	4.559		769	1.734			
Beroepsrichting BRC								
Agrarische beroepen	10.120	10.431	-3,0%	3.766	5.718	-34,1%	37%	55%
Bedrijfseconomische en Administratieve Beroepen	75.637	84.304	-10,3%	24.642	38.669	-36,3%	33%	46%
Administratieve beroepen	52.507	58.178	-9,7%	15.796	24.615	-35,8%	30%	42%
Ict Beroepen	6.298	6.997	-10,0%	2.085	3.725	-44,0%	33%	53%
Zorg en Welzijn Beroepen	33.542	38.216	-12,2%	10.418	16.197	-35,7%	31%	42%
Verzorgenden	9.769	10.624	-8,0%	2.522	3.506	-28,1%	26%	33%
Openbaar Bestuur, Veiligheid En Juridische Beroepen	7.640	8.684	-12,0%	2.514	3.793	-33,7%	33%	44%
Pedagogische beroepen	19.119	20.979	-8,9%	6.196	8.806	-29,6%	32%	42%
Creatieve En Taalkundige Beroepen	7.900	8.784	-10,1%	2.546	3.948	-35,5%	32%	45%
Technische Beroepen	95.858	118.292	-19,0%	35.710	69.582	-48,7%	37%	59%
Bouwberoepen	28.816	39.200	-26,5%	13.634	28.907	-52,8%	47%	74%
Transport en Logistiek Beroepen	41.579	46.200	-10,0%	13.089	21.654	-39,6%	31%	47%
Chauffeurs etc.	23.927	27.337	-12,5%	8.773	14.246	-38,4%	37%	52%
Dienstverlenende Beroepen	31.892	33.951	-6,1%	8.468	12.699	-33,3%	27%	37%
Schoonmakers en keukenhulpen	14.014	14.939	-6,2%	3.230	4.729	-31,7%	23%	32%
Commerciële Beroepen	43.069	47.421	-9,2%	13.341	20.943	-36,3%	31%	44%
Verkopers	29.848	32.276	-7,5%	8.185	12.639	-35,2%	27%	39%
Managers	21.006	24.171	-13,1%	8.416	13.593	-38,1%	40%	56%
Onbekend	4.608	4.249		595	1.539			
Sector								
Landbouw en visserij	8.838	9.965	-11,3%	3.183	5.378	-40,8%	36%	54%
Industrie, delfstoffen en energie etc.	46.733	52.852	-11,6%	15.884	27.871	-43,0%	34%	53%
Grafische industrie	1.974	2.521	-21,7%	609	1.071	-43,1%	31%	42%
Metaal- en technische bedrijven	17.968	22.268	-19,3%	6.999	12.818	-45,4%	39%	58%
Metaalindustrie	4.278	4.682	-8,6%	1.533	2.672	-42,6%	36%	57%
Bouwnijverheid	15.496	22.178	-30,1%	7.025	15.243	-53,9%	45%	69%
Bouwbedrijf	11.410	16.224	-29,7%	5.138	10.678	-51,9%	45%	66%
Handel	59.088	64.651	-8,6%	17.423	27.850	-37,4%	29%	43%
Detailhandel	23.522	27.006	-12,9%	6.579	10.821	-39,2%	28%	40%
Grootwinkelbedrijf	13.578	12.197	11,3%	3.387	4.373	-22,5%	25%	36%
Groothandel	21.988	25.448	-13,6%	7.457	12.656	-41,1%	34%	50%
Horeca	18.246	19.476	-6,3%	5.371	8.023	-33,1%	29%	41%
Vervoer en opslag	29.829	30.288	-1,5%	8.587	13.315	-35,5%	29%	44%
Financiële en zakelijke diensten	142.842	166.563	-14,2%	50.296	86.614	-41,9%	35%	52%
Banken	5.093	6.069	-16,1%	1.378	2.712	-49,2%	27%	45%
Reiniging	7.648	8.567	-10,7%	1.547	2.398	-35,5%	20%	28%
Uitzendbedrijven	64.870	79.839	-18,7%	24.567	45.608	-46,1%	38%	57%
Zakelijke dienstverlening	55.323	60.925	-9,2%	19.960	31.534	-36,7%	36%	52%
Openbaar bestuur	3.839	4.279	-10,3%	875	1.512	-42,1%	23%	35%
Onderwijs	11.600	11.696	-0,8%	3.933	5.270	-25,4%	34%	45%
Gezondheidszorg, welzijn en cultuur	60.340	69.039	-12,6%	18.775	28.908	-35,1%	31%	42%
Culturele instellingen	5.165	6.206	-16,8%	1.895	3.217	-41,1%	37%	52%
Gezondheidszorg en welzijn	55.175	62.833	-12,2%	16.880	25.691	-34,3%	31%	41%
Onbekende sector	1.417	1.692		434	882			
Provincies								
Groningen	14.620	17.036	-14,2%	5.576	9.258	-39,8%	38%	54%
Friesland	17.811	21.014	-15,2%	7.541	12.561	-40,0%	42%	60%
Drenthe	13.660	15.645	-12,7%	5.895	9.322	-36,8%	43%	60%
Overijssel	29.351	34.214	-14,2%	10.673	18.760	-43,1%	36%	55%
Flevoland	10.173	12.018	-15,4%	3.177	5.518	-42,4%	31%	46%
Gelderland	44.808	52.129	-14,0%	15.758	25.801	-38,9%	35%	49%
Utrecht	24.266	28.369	-14,5%	8.023	13.564	-40,9%	33%	48%
Noord-Holland	55.639	62.500	-11,0%	16.904	27.765	-39,1%	30%	44%
Zuid-Holland	79.657	87.711	-9,2%	23.375	38.911	-39,9%	29%	44%
Zeeland	7.669	8.963	-14,4%	2.582	4.412	-41,5%	34%	49%
Noord-Brabant	59.797	68.691	-12,9%	20.479	34.655	-40,9%	34%	50%
Limburg	28.170	32.772	-14,0%	10.381	17.294	-40,0%	37%	53%
Onbekend	12.647	11.617		1.422	3.045			
Grote gemeenten								
Amsterdam	19.190	21.653	-11,4%	5.382	8.313	-35,3%	28%	38%
Rotterdam	18.720	19.877	-5,8%	4.916	8.281	-40,6%	26%	42%
Den Haag	13.536	14.921	-9,3%	3.648	5.852	-37,7%	27%	39%
Utrecht	7.186	8.521	-15,7%	2.308	3.871	-40,4%	32%	45%

Beëindigde WW-uitkeringen vanwege bereiken maximale uitkeringsduur

	Beëindigde uitkeringen			Beëindigd vanwege max. duur			Aandeel max.duur	
	2016	2015	% mut.	2016	2015	% mut.	2016	2015
Totaal	398.268	452.679	-12,0%	137.795	148.488	-7,2%	35%	33%
Geslacht								
mannen	213.727	251.699	-15,1%	67.323	73.305	-8,2%	31%	29%
vrouwen	184.541	200.980	-8,2%	70.472	75.183	-6,3%	38%	37%
Leeftijd								
15 - 25 jaar	39.218	44.969	-12,8%	18.279	22.461	-18,6%	47%	50%
25 - 35 jaar	108.716	127.773	-14,9%	39.725	44.726	-11,2%	37%	35%
35 - 45 jaar	85.309	104.524	-18,4%	25.972	30.808	-15,7%	30%	29%
45 - 55 jaar	92.193	105.439	-12,6%	26.963	28.340	-4,9%	29%	27%
>= 55 jaar	72.731	69.797	4,2%	26.799	22.054	21,5%	37%	32%
onbekend	101	177		57	99			
< 27 jaar	61.858	71.613	-13,6%	27.263	32.896	-17,1%	44%	46%
27-50 jaar	218.462	260.680	-16,2%	70.157	79.923	-12,2%	32%	31%
>= 50 jaar	117.847	120.209	-2,0%	40.318	35.570	13,3%	34%	30%
onbekend	101	177		57	99			
Verstreken duur uitkering								
< 6 maanden	236.218	280.301	-15,7%	62.194	71.834	-13,4%	26%	26%
6 - 12 maanden	67.145	73.632	-8,8%	18.633	19.256	-3,2%	28%	26%
12 - 24 maanden	48.654	57.206	-14,9%	20.420	24.973	-18,2%	42%	44%
>= 2 jaar	46.251	41.540	11,3%	36.548	32.425	12,7%	79%	78%
Opleidingsniveau								
basisopleiding	50.984	58.796	-13,3%	21.028	23.654	-11,1%	41%	40%
vmb/mbo alg/mbo 1	92.661	105.774	-12,4%	33.047	35.464	-6,8%	36%	34%
vwo/havo	16.252	17.010	-4,5%	6.848	7.252	-5,6%	42%	43%
mbo 2 t/m 4	140.168	162.369	-13,7%	44.770	48.853	-8,4%	32%	30%
hbo	66.458	74.643	-11,0%	21.292	22.039	-3,4%	32%	30%
wo	26.586	29.528	-10,0%	9.264	9.479	-2,3%	35%	32%
onbekend	5.159	4.559		1.546	1.747			
Beroepsrichting BRC								
Agrarische beroepen	10.120	10.431	-3,0%	3.004	3.125	-3,9%	30%	30%
Bedrijfseconomische en Administratieve Beroepen	75.637	84.304	-10,3%	3.321	30.222	-89,0%	4%	36%
Administratieve beroepen	52.507	58.178	-9,7%	2.406	22.199	-89,2%	5%	38%
Ict Beroepen	6.298	6.997	-10,0%	2.371	2.328	1,8%	38%	33%
Zorg en Welzijn Beroepen	33.542	38.216	-12,2%	11.513	13.192	-12,7%	34%	35%
Verzorgenden	9.769	10.624	-8,0%	3.516	4.192	-16,1%	36%	39%
Openbaar Bestuur, Veiligheid En Juridische Beroepen	7.640	8.684	-12,0%	2.688	3.134	-14,2%	35%	36%
Pedagogische beroepen	19.119	20.979	-8,9%	6.914	7.431	-7,0%	36%	35%
Creatieve En Taalkundige Beroepen	7.900	8.784	-10,1%	369	3.421	-89,2%	5%	39%
Technische Beroepen	95.858	118.292	-19,0%	27.978	30.645	-8,7%	29%	26%
Bouwberoepen	28.816	39.200	-26,5%	5.437	5.835	-6,8%	19%	15%
Transport en Logistiek Beroepen	41.579	46.200	-10,0%	13.959	14.733	-5,3%	34%	32%
Chaufeurs etc.	23.927	27.337	-12,5%	6.486	6.997	-7,3%	27%	26%
Dienstverlenende Beroepen	31.892	33.951	-6,1%	1.411	13.775	-89,8%	4%	41%
Schoonmakers en keukenhulpen	14.014	14.939	-6,2%	757	6.752	-88,8%	5%	45%
Commerciële Beroepen	43.069	47.421	-9,2%	1.937	17.746	-89,1%	4%	37%
Verkopers	29.848	32.276	-7,5%	1.402	12.997	-89,2%	5%	40%
Managers	21.006	24.171	-13,1%	6.750	7.057	-4,4%	32%	29%
Onbekend	4.608	4.249		1.416	1.679			
Sector								
Landbouw en visserij	8.838	9.965	-11,3%	2.642	3.041	-13,1%	30%	31%
Industrie, delfstoffen en energie etc.	46.733	52.852	-11,6%	15.313	15.009	2,0%	33%	28%
Grafische industrie	1.974	2.521	-21,7%	809	884	-8,5%	41%	35%
Metaal- en technische bedrijven	17.968	22.268	-19,3%	5.059	5.683	-11,0%	28%	26%
Metaalindustrie	4.278	4.682	-8,6%	1.237	1.102	12,3%	29%	24%
Bouwnijverheid	15.496	22.178	-30,1%	3.510	3.855	-8,9%	23%	17%
Bouwbedrijf	11.410	16.224	-29,7%	2.709	3.082	-12,1%	24%	19%
Handel	59.088	64.651	-8,6%	22.830	24.574	-7,1%	39%	38%
Detailhandel	23.522	27.006	-12,9%	9.572	10.758	-11,0%	41%	40%
Grootwinkelbedrijf	13.578	12.197	11,3%	5.529	5.514	0,3%	41%	45%
Groothandel	21.988	25.448	-13,6%	7.729	8.302	-6,9%	35%	33%
Horeca	18.246	19.476	-6,3%	6.686	7.713	-13,3%	37%	40%
Vervoer en opslag	29.829	30.288	-1,5%	10.688	10.330	3,5%	36%	34%
Financiële en zakelijke diensten	142.842	166.563	-14,2%	48.572	53.361	-9,0%	34%	32%
Banken	5.093	6.069	-16,1%	2.464	2.271	8,5%	48%	37%
Reiniging	7.648	8.567	-10,7%	3.471	4.112	-15,6%	45%	48%
Uitzendbedrijven	64.870	79.839	-18,7%	18.887	22.518	-16,1%	29%	28%
Zakelijke dienstverlening	55.323	60.925	-9,2%	19.480	19.944	-2,3%	35%	33%
Openbaar bestuur	3.839	4.279	-10,3%	1.840	1.909	-3,6%	48%	45%
Onderwijs	11.600	11.696	-0,8%	4.016	4.002	0,3%	35%	34%
Gezondheidszorg, welzijn en cultuur	60.340	69.039	-12,6%	21.205	24.151	-12,2%	35%	35%
Culturele instellingen	5.165	6.206	-16,8%	1.702	1.881	-9,5%	33%	30%
Gezondheidszorg en welzijn	55.175	62.833	-12,2%	19.503	22.270	-12,4%	35%	35%
Onbekende sector	1.417	1.692		493	543			
Provincies								
Groningen	14.620	17.036	-14,2%	4.785	5.182	-7,7%	33%	30%
Friesland	17.811	21.014	-15,2%	5.299	5.598	-5,3%	30%	27%
Drenthe	13.660	15.645	-12,7%	3.784	3.969	-4,7%	28%	25%
Overijssel	29.351	34.214	-14,2%	8.742	9.508	-8,1%	30%	28%
Flevoland	10.173	12.018	-15,4%	3.720	4.181	-11,0%	37%	35%
Gelderland	44.808	52.129	-14,0%	14.866	16.237	-8,4%	33%	31%
Utrecht	24.266	28.369	-14,5%	8.682	9.543	-9,0%	36%	34%
Noord-Holland	55.639	62.500	-11,0%	20.662	22.652	-8,8%	37%	36%
Zuid-Holland	79.657	87.711	-9,2%	31.370	33.095	-5,2%	39%	38%
Zeeland	7.669	8.963	-14,4%	2.508	2.690	-6,8%	33%	30%
Noord-Brabant	59.797	68.691	-12,9%	19.386	20.747	-6,6%	32%	30%
Limburg	28.170	32.772	-14,0%	8.443	9.324	-9,4%	30%	28%
Onbekend	12.647	11.617		5.548	5.762			
Grote gemeenten								
Amsterdam	19.190	21.653	-11,4%	8.222	9.354	-12,1%	43%	43%
Rotterdam	18.720	19.877	-5,8%	7.805	7.904	-1,3%	42%	40%
Den Haag	13.536	14.921	-9,3%	6.032	6.736	-10,5%	45%	45%
Utrecht	7.186	8.521	-15,7%	2.673	3.072	-13,0%	37%	36%

Toelichting WW/NWW/WBB

UWV ziet de WW-informatie als een belangrijke factor om inzicht te krijgen in de dynamiek op de arbeidsmarkt. Daarentegen beschouwt UWV de cijfers m.b.t. de bij UWV geregistreerde niet-werkende werkzoekenden (NWW) primair als een administratief gegeven. Deze cijfers worden in sterke mate bepaald door registratieprocessen van UWV en gemeenten. De cijfers die UWV presenteert mogen overigens niet worden verward met de officiële werkloosheidscijfers, zoals deze door het CBS worden gepresenteerd.

WW

Bij de WW-uitkeringen wordt onderscheid gemaakt tussen 4 en 5 weekse verslagperiodes. Beëindigde WW-uitkeringen naar sector hebben betrekking op de sector van instroom. De WW-cijfers in de Nieuwsflits hebben betrekking op het aantal WW-uitkeringen en niet op het aantal personen met een WW-uitkering. Een persoon kan tegelijkertijd meerdere WW-uitkeringen hebben.

Met de Wet werk en zekerheid (Wwz) is er sinds juli 2015 een nieuwe WW-systematiek op basis van inkomstenverrekening. Deze systematiek heeft een verhogend effect op het aantal lopende WW-uitkeringen. Uitkeringen worden sindsdien pas formeel beëindigd wanneer vaststaat dat er twee maanden lang sprake is geweest van voldoende inkomsten. Daarnaast behouden mensen die tegen lager loon gaan werken een aanvulling uit de WW.

Zie ook:

<http://www.rijksoverheid.nl/documenten/kamerstukken/2016/02/18/kamerbrief-wwz-en-statistische-informatie-ww>

Niet-werkende werkzoekenden (NWW) en werkloze beroepsbevolking (WBB)

UWV WERKbedrijf publiceert cijfers over niet-werkende werkzoekenden (NWW) op de website www.werk.nl. De cijfers over NWW verschillen van samenstelling met de werkloze beroepsbevolking (WBB) die het CBS publiceert. Enerzijds staan niet alle werklozen ingeschreven bij UWV WERKbedrijf, dit betreft vooral personen zonder recht op een uitkering zoals jongeren en herintreders. Anderzijds staan er personen bij UWV ingeschreven die niet tot de werkloze beroepsbevolking horen. Dit betreft met name personen die niet direct beschikbaar zijn voor de arbeidsmarkt bijvoorbeeld omdat zij een opleiding of cursus volgen. Dit geldt ook voor personen die niet actief naar werk zoeken.

Een ander verschil is de wijze waarop beide cijfers tot stand komen: het NWW-cijfer komt voort uit de registratie van werkzoekenden door UWV, het WBB-cijfer van CBS komt tot stand door een enquête onder de beroepsbevolking.

Met ingang van januari 2015 zijn CBS en UWV overgestapt op een nieuwe definitie voor WBB en NWW. In plaats van de nationale definitie wordt voortaan de internationale (ILO) definitie voor zowel WBB als NWW gehanteerd.

Definities NWW en WBB m.i.v. januari 2015

- Niet-werkende werkzoekenden (NWW): bij UWV ingeschreven werkzoekenden van 15 t/m 74 jaar zonder werk of minder dan 1 uur per week werkzaam.
- Werkloze beroepsbevolking (WBB): personen van 15 t/m 74 jaar zonder werk of minder dan 1 uur per week werkzaam, die binnen 2 weken beschikbaar zijn voor de arbeidsmarkt en de afgelopen 4 weken naar werk hebben gezocht.

Betere ontsluiting arbeidsmarktinformatie

Op de UWV website werk.nl/arbeidsmarktinformatie vindt u actuele arbeidsmarktinformatie per regio en per sector. Ook geeft UWV er een integraal beeld van vraag, aanbod en knelpunten op de arbeidsmarkt. Met deze informatie krijgt u een goed beeld van het aantal werkzoekenden binnen uw eigen gemeente. Of u ziet in één oogopslag waar u geschikte medewerkers vindt.

