



**Datum**

18 juni 2012

**Van**

Kenniscentrum UWV

Katinka van Brakel

T (020) 687 3176

[Katinka.vanBrakel@uwv.nl](mailto:Katinka.vanBrakel@uwv.nl)

Peter Hilbers

T (020) 687 3173

[Peter.Hilbers@uwv.nl](mailto:Peter.Hilbers@uwv.nl)

Margreet Stoutjesdijk

T (020) 687 3194

[Margreet.Stoutjesdijk@uwv.nl](mailto:Margreet.Stoutjesdijk@uwv.nl)

**Aan**

Raad van Bestuur

**Onderwerp**

**KM 12-03 Samenloop Wajong en bijstand in één gezin**

***Samenvatting van de belangrijkste bevindingen***

Vanaf 1 januari 2012 is de zogenoemde huishoudinkomenstoets ingevoerd voor gezinnen die bijstand ontvangen (bijstandsgezinnen). Een Wajong-uitkering blijft bij deze toets buiten beschouwing, maar als een Wajonger werkt of gaat werken, dan wordt het loon wel op de bijstandsuitkering van het gezin gekort. Het werken of gaan werken van een Wajonger in een bijstandsgezin is hierdoor financieel onaantrekkelijk geworden.

In het Begrotingsakkoord 2013 is afgesproken dat de huishoudinkomenstoets afgeschaft wordt. Het wetsvoorstel waarin de afschaffing wordt geregeld, is 29 mei aangeboden aan de Tweede Kamer. De toets wordt per 1 januari 2012 met terugwerkende kracht afgeschaft.

Voor UWV is het van belang om het te weten wat de gevolgen van een huishoudinkomenstoets voor de uitvoering van de Wajong (kunnen) zijn. Om een eerste indruk van de problematiek te krijgen is onderzocht hoeveel Wajongers bij deze toets betrokken zijn. Daarnaast is geschat wat de financiële gevolgen voor bijstandsgezinnen met Wajongers kunnen zijn en wat de mogelijke gevolgen voor de Wajong- en bijstandsuitkeringen zijn.

Uit analyse van gegevens in de Polisadministratie blijkt dat er 9.070 bijstandsgezinnen zijn waarin één of meerdere Wajongers wonen (juni 2011). Verder is het volgende vastgesteld:

- Circa 5% van de Wajongers (10.320) woont in een bijstandsgezin. Waarschijnlijk gaat het vaak om eenoudergezinnen (circa 77% van de bijstandsgezinnen waarin Wajongers wonen). In bijna 8% van de bijstandsgezinnen wonen Wajongers. Dat percentage is bijna vier maal hoger dan verwacht kan worden bij een willekeurige verdeling van Wajongers over gezinnen.
- Slechts 17% van de Wajongers (1.730) in bijstandsgezinnen werkt (gemiddeld werkt 25% van de Wajongers). Dat lage aandeel komt waarschijnlijk doordat een deel nog een opleiding volgt. Het grootste deel van de Wajongers in bijstandsgezinnen is jonger dan 25 jaar.
- De financiële gevolgen van een huishoudinkomenstoets voor een bijstandsgezin kunnen fors zijn (maximaal een halvering van het gezinsinkomen). Hierdoor kan de huishoudinkomenstoets een rem zijn op de arbeidsparticipatie van de Wajonger.
- In het geval dat alle Wajongers in bijstandsgezinnen die werken ook blijven werken, kan er maximaal € 20 miljoen op de bijstand bespaard worden. Het is echter waarschijnlijk dat de arbeidsparticipatie van Wajongers afneemt. Het loon van een werkende Wajonger wordt immers op de bijstandsuitkering van het gezin gekort, maar als de Wajonger stopt met werken, is er geen inkomensverlies. De Wajonger wordt dan niet financieel geprikkeld om aan het werk te blijven of om werk te zoeken. Het uitgekeerde bedrag aan Wajong-uitkeringen zal hierdoor waarschijnlijk toenemen. Daarnaast nemen de kosten van handhaving bij gemeenten toe. Op basis van de genoemde effecten kan niet uitgesloten worden dat de beoogde besparing op de totale uitkeringslasten (bijstand plus Wajong) nul of negatief is voor deze specifieke groep met samenloop Wajong en bijstand in één gezin.

## Inhoud

1	Inleiding	3
2	Bijstandsgezinnen en Wajonguitkeringen	4

## Bijlagen:

	Bijlage B 1 Verwachte aantal bijstandshuishoudens met Wajonger in het huishouden	7
	Bijlage B 2 Hoogte van de bijstandsuitkering	9

## 1 Inleiding

Vanaf 1 januari 2012 is de Wet Werk en Bijstand (WWB) aangescherpt. De aanpassing van de WWB betreft onder andere de zogenoemde huishoudinkomenstoets voor gezinnen die bijstand ontvangen (bijstandsgezinnen).

De huishoudinkomenstoets houdt in dat alle inkomsten van de gezinsleden (loon, uitkeringen of vermogen) meetellen voor het recht op en de hoogte van de bijstandsuitkering. De huishoudinkomenstoets moet stapeling van (bijstands)uitkeringen voorkomen en de arbeidsparticipatie stimuleren. De aanscherping van de WWB moet uiteindelijk tot een besparing op de uitkeringen leiden.

Na het aanbieden van het ontslag van het kabinet is er een nieuwe situatie ontstaan. Een 'gelegenheidscoalitie', bestaande uit VVD, CDA, D66, GroenLinks en de ChristenUnie, heeft afspraken gemaakt voor bezuinigingen en om een aantal eerder genomen besluiten terug te draaien. Eén van de afspraken is het afschaffen van de huishoudinkomenstoets.

Het wetsvoorstel waarin de afschaffing van de huishoudinkomenstoets wordt geregeld, is 29 mei aangeboden aan de Tweede Kamer. In het Begrotingsakkoord 2013 is afgesproken dat de huishoudinkomenstoets komt te vervallen. De toets wordt per 1 januari 2012 met terugwerkende kracht afgeschaft.

De staatssecretaris heeft gemeenten, de Sociale Verzekeringsbank en UWV verzocht te anticiperen op de voorgenomen wetswijziging en te stoppen met de uitvoering van de huishoudinkomenstoets.

In de huishoudinkomenstoets hebben Wajongers een bijzondere positie die maakt dat van deze toets een perverse prikkel verwacht kan worden. Hieronder is dat toegelicht.

### **Wajong en de huishoudinkomenstoets**

In de huishoudinkomenstoets blijven Wajong-uitkeringen buiten beschouwing, maar het loon dat een werkende Wajonger verdient wordt wel gekort op de bijstand. Het werken of gaan werken van een Wajonger in een bijstandsgezin is daardoor financieel onaantrekkelijk.

Deze regeling kan er toe leiden dat een Wajonger die werkt, stopt met werken omdat zijn loon op de uitkering van een ouder of ander gezinslid gekort wordt. Een Wajonger in een bijstandsgezin die aan het werk gaat, zorgt ervoor dat het gezinsinkomen daalt omdat het loon op de bijstandsuitkering gekort wordt. De re-integratie van de Wajonger wordt in dat geval afgeremd, omdat het pas financieel aantrekkelijk wordt als het gezinslid met de bijstandsuitkering ook werk vindt.

Deze bijzondere positie van de Wajong in de huishoudinkomenstoets leidt tot de vraagstelling:

- In hoeveel bijstandsgezinnen is een (of meer) Wajong-uitkering(en) een deel van het gezinsinkomen?
- Hoeveel personen met een Wajong-uitkering wonen er in een bijstandsgezin en welk deel van deze mensen werkt?
- Wat zijn de (financiële) gevolgen van de huishoudinkomenstoets voor deze bijstandshuishoudens?
- Wat is het financiële effect van de huishoudinkomenstoets, resulteert deze toets bij deze bijstandshuishoudens in minder uitkeringen?

Dit memo bevat een kort verslag van de belangrijkste bevindingen.

## 2 Bijstandsgezinnen en Wajonguitkeringen

### 1 op de 20 Wajongers

Uit analyse van de gegevens in de Polisadministratie blijkt dat in totaal 9.070 bijstandsgezinnen een of meerdere mensen wonen die een Wajonguitkering ontvangen (juni 2011).

Om een indruk te geven van de omvang van deze groep gezinnen geven we hieronder wat aantallen weer over de bijstandshuishoudens.

Er zijn ruim 317.000 huishoudens waarin mensen (jonger dan 65 jaar) wonen met een bijstandsuitkering. Bij ruim 198.000 huishoudens gaat het om alleenstaanden en in ruim 119.000 huishoudens wonen meerdere personen (verder bijstandsgezinnen genoemd).

### Veel Wajongers in bijstandsgezin

In bijna 8% van de bijstandsgezinnen wonen dus Wajongers (9.070 van 119.000 bijstandsgezinnen). Dat aandeel is opmerkelijk groter dan verwacht kan worden als Wajongers willekeurig verdeeld zouden zijn over alle gezinnen: in 2% van de gezinnen zouden dan Wajongers wonen (Wajongers wonen in circa 100.000 van de 4.700.000 gezinnen, zie bijlage B1)

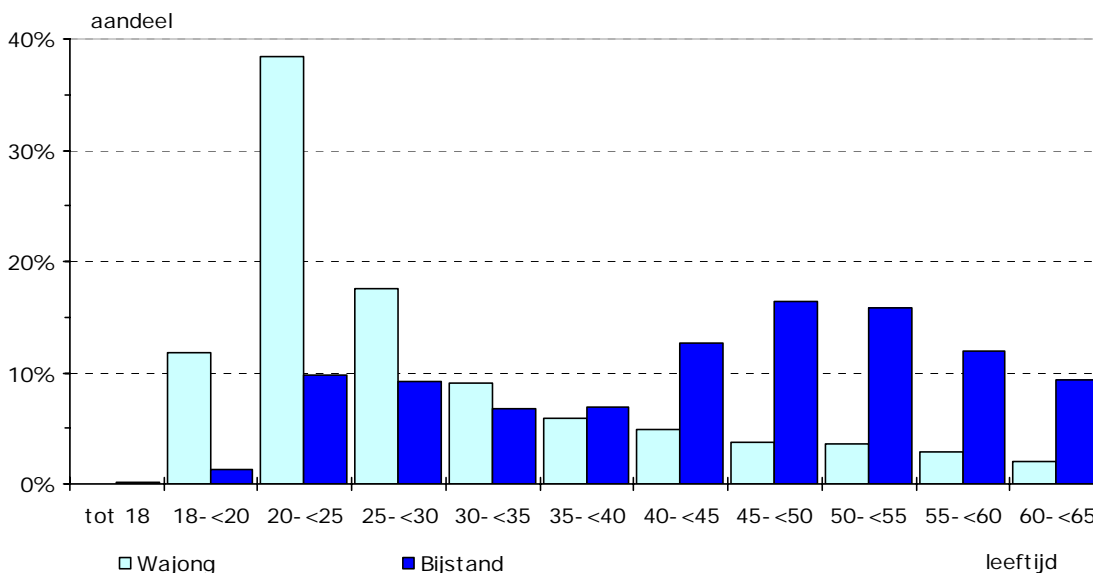
In de 9.070 bijstandsgezinnen met Wajongers wonen totaal 21.860 mensen met een bijstands- of Wajong-uitkering. Het gaat om 10.320 mensen met een Wajong-uitkering en 11.540 mensen met een bijstandsuitkering.

Er zijn ruim 212.000 mensen met een Wajonguitkering (juni 2011). Hieruit blijkt dus dat bijna 5% van de totale Wajongpopulatie in een bijstandsgezin woont (1 op de 20 Wajongers).

### Veel eenoudergezinnen

Bij 77% van de 9.070 bijstandsgezinnen heeft één persoon een bijstandsuitkering en één of meerdere personen een Wajong-uitkering. Gezien de leeftijdsopbouw van de bijstandsgezinnen (zie figuur 1) gaat het waarschijnlijk vaak om eenoudergezinnen: de personen met bijstand zijn vaak 45 jaar of ouder en de Wajongers zijn vaak 20 tot 25 jaar.

**Figuur 1** Leeftijdsverdeling van personen in bijstandsgezinnen met Wajong-uitkering, juni 2011



Bron: Polisadministratie

### Werkende Wajongers

Ruim 1.700 Wajongers in bijstandsgezinnen werken. Het aandeel werkende Wajongers in bijstandsgezinnen is 17% (circa 1 op de 6, zie tabel 2). Dit aandeel is minder dan gemiddeld (25% van alle Wajongers werkt).

Het lagere aandeel werkende Wajongers in bijstandsgezinnen kan diverse oorzaken hebben. Waarschijnlijk hangt het onder andere samen de leeftijd van de Wajonger en/of de ernst van de ziekte/handicap. Ruim 50% Wajongers in de bijstandsgezinnen is jonger dan 25 jaar en volgt waarschijnlijk nog een opleiding (zie figuur 1). Een belangrijk deel van deze Wajongers heeft waarschijnlijk (nog) geen mogelijkheden om zelfstandig te wonen en/of te werken.

Verwacht kan worden dat een belangrijk deel van deze Wajongers nog geschikt werk moet vinden. Een huishoudinkomenstoets zou arbeidsparticipatie daardoor kunnen afremmen.

Van 11.540 mensen met een bijstandsuitkering in deze huishoudens werkt ongeveer 11%. Uit de analyse blijkt dat dit parttime banen zijn. De bijstandsuitkering is dan een aanvulling op het loon.

**Tabel 2 Personen bijstandsgezin, werkend of niet werkend, bijstands- of Wajong-uitkering, juni 2011**

Werkt (parttime)	Wajong		Bijstand	
	aantal	aandeel	aantal	aandeel
nee	8.580	83%	10.220	89%
ja	1.730	17%	1.320	11%
<b>totaal</b>	<b>10.320</b>	<b>100%</b>	<b>11.540</b>	<b>100%</b>

Bron: Polisadministratie, aantallen afgerond op tientallen

### Financiële gevolgen

De financiële gevolgen van de toets op het huishoudinkomen kunnen voor de betrokken huishoudens fors zijn. Het inkomensverlies kan bijna de helft zijn. Dit wordt duidelijk als we nagaan wat het huishoudinkomen is en hoeveel dat inkomen kan dalen na de huishoudtoets.

Hiervoor is al vermeld dat een gezin met één ouder waarschijnlijk de meest voorkomende samenstelling van het gezin is. Maar ook in een andere samenstelling kunnen de financiële gevolgen fors zijn.

### Gezin en eenoudergezin met bijstand

Een Wajong-uitkering wordt niet in mindering gebracht op de bijstand in de volgende gezinssituaties:

- Wajonger woont bij zijn beide ouders. Het gezin bestaat dus uit (gehuwde) partners plus een of meer meerderjarige en eventueel ten laste komende kinderen.
- Wajonger woont bij één ouder. Het gezin bestaat dus uit een alleenstaande of alleenstaande ouder plus een of meer meerderjarige kinderen en eventueel ten laste komende (minderjarige) kinderen.
- Wajonger is getrouwd met een inwonend gezinslid en heeft een of meer meerderjarige kinderen.

Het vinden van een betaalde baan is voor deze gezinssituaties bij een huishoudinkomenstoets financieel onaantrekkelijk. Het loon van de Wajonger wordt dan gekort op het bijstandsinkomen. Hieronder staan een aantal voorbeeldsituaties:

- Een gezin, twee ouders en een kind ontvangt € 1.336 bijstand. Het inwonende kind is Wajonger en werkt, het loon is € 1.100. Dit loon wordt geheel gekort op de bijstand. Er resteert dan een huishoudinkomen van € 2.436 – € 1.100 = € 1.336 (-45%, de bijstand wordt € 236).
- Een gezin, een alleenstaande ouder, twee kinderen waarvan één jonger dan 18 jaar en één Wajonger. De Wajonger werkt, het loon is € 1.100. Het overige gezinsinkomen is € 935 bijstand en € 90 kinderbijslag. Het huishoudinkomen was € 2.125 en wordt € 1.336 (-37%, er van uitgaand dat het inkomen aangevuld wordt tot 100% van het minimum).
- Een gezin, een alleenstaande ouder en één Wajonger. De ouder werkt parttime, het loon is € 200 en de aanvullende uitkering is € 500. Het kind werkt, het loon is € 600 (Wajong-uitkering is € 550). Het huishoudinkomen was € 1.850 en wordt € 1.350 (-27%, bijstand wordt € 0).

Er zijn uiteraard nog vele combinaties van uitkeringen en looninkomsten mogelijk. De hoogte van bijstandsuitkeringen en de eventuele toeslagen zijn afhankelijk van een groot aantal factoren (zie bijlage 2). In de gepresenteerde voorbeelden wordt een gezin met een werkende ouder het minst geraakt. Dit is ook de beoogde prikkelwerking: het is financieel aantrekkelijk om te gaan werken.

Het is echter ook duidelijk dat er situaties ontstaan waarbij keuzes gemaakt zullen worden die de korting op het huishoudinkomen voorkomen.

De minst wenselijke keuze is dat een Wajonger stopt met werken. Een Wajonger die nog niet werkt, wordt waarschijnlijk niet gestimuleerd om te gaan werken. Het huishoudinkomen zal dan niet toenemen, maar afnemen. Immers de Wajong-uitkering wordt niet op de bijstand gekort, maar het loon van de Wajonger wel.

Een neveneffect van de regeling is dus dat Wajongers in een bijstandsgezin niet gestimuleerd worden om te gaan werken en/of aan het werk te blijven.

### Financieel effect voor de overheid

De aanscherping van de WWB zal ongetwijfeld een besparing op de bijstand opleveren. Het maximale (hypothetische) resultaat is een afname van de uitkeringen met circa € 20 miljoen per jaar op basis van het huidig aantal werkende wajongers.

In dat geval moeten alle werkende Wajongers, in huishoudens waarin ook een (of meerdere) bijstandsgerechtigde woont, wel blijven werken. De Wajong-uitkeringen blijven dan gelijk en alle inkomen uit arbeid van de Wajongers gekort op de bijstand: het inkomen uit arbeid van de 1.730 werkende Wajongers € 20 miljoen per jaar (1.730 personen x € 911/maand x 12 maanden + vakantietoeslag, zie tabel 2 en 3).

Gezien de het financiële nadeel voor de betrokken gezinnen is het echter niet waarschijnlijk dat alle werkende Wajongers blijven werken. Het is echter ook niet waarschijnlijk dat alle Wajongers in deze huishoudens met werken stoppen. Als alle werkende Wajongers in deze bijstandsgezinnen met werken stoppen, zouden de uitkeringslasten van de Wajong met circa € 20 miljoen per jaar toenemen.

Het aantal werkende Wajongers in bijstandsgezinnen dat om reden van het financiële nadeel stopt met werken is echter niet te voorspellen. Evenzo is het onvoorspelbaar hoeveel nog niet werkende Wajongers in bijstandsgezinnen er voor kiezen om niet te gaan werken.

We moeten er echter rekening mee houden dat de huishoudinkomenstoets een remmende factor op de arbeidsparticipatie.

Als we aannemen dat de helft van deze werkende Wajongers in bijstandsgezinnen blijft werken en de helft stopt met werken, dan is de afname van het uitgekeerde bijstandbedrag ongeveer even groot als de toename van het uitgekeerde bedrag aan Wajong-uitkeringen.

Bij deze schatting hebben we de uitvoeringskosten buiten beschouwing gelaten. De baten van de huishoudinkomenstoets zal echter ook extra kosten meebrengen. Waarschijnlijk zullen de kosten van handhaving toenemen. Het plegen van fraude is in deze situaties eenvoudig, maar moeilijk op te sporen (bijvoorbeeld: een kind bij kennissen, familie of burens op 'kamers laten wonen'). Bestrijding van fraude is arbeidsintensief en daardoor kostbaar.

Op basis van de genoemde effecten kan niet uitgesloten worden dat de totale besparing nul of negatief is.

**Tabel 3 Bijstandsgezinnen met looninkomsten, kenmerken van de baan, Gemiddelden per maand (juni 2011)**

Uitkeringssituatie van persoon	Gemiddeld aantal uur per dag	Gemiddeld dagloon (bruto)	Gemiddeld maandloon (bruto)	Gemiddeld aantal sv- dagen
<b>bijstand</b>	5,6	€ 55,31	€ 809,01	14,2
<b>Wajong</b>	6,5	€ 49,00	<b>€ 910,80</b>	17,9

Bron: Polisadministratie

### Verwachte aantal bijstandsgezinnen met Wajong

Het aantal bijstandsgezinnen met Wajongers is gebaseerd op gegevens uit de Polisadministratie. Het aantal bijstandsgezinnen met Wajongers kan ook geschat worden. Wajongers kunnen immers in principe in elk gezin voorkomen. Als we aannemen dat Wajongers die in gezinnen wonen willekeurig over alle gezinnen verdeeld zijn, dan zou in ruim 2% van de bijstandsgezinnen Wajongers wonen. Op basis van de Polisadministratie wordt er in 8% van de bijstandsgezinnen ten minste één Wajong-uitkering ontvangen.

Dit verschil komt waarschijnlijk doordat de kans op het voorkomen van Wajong-uitkering in een bijstandsgezin hoger is dan in de overige gezinnen. De aanname voor de schatting was namelijk dat Wajong-uitkeringen even vaak in bijstandsgezinnen als in andere gezinnen voorkomen. Dit blijkt dus niet het geval te zijn.

Dit verschil kan diverse oorzaken hebben. In eerder onderzoek is onder andere een verband aangetoond tussen het beroep op de Wajong en de regionale economie, werkloosheid en regionale gezondheid<sup>1</sup>. Het beroep op bijstand hangt ook samen met de regionale economie, werkloosheid en regionale gezondheid. Het positieve verband tussen Wajong en bijstand (vaker Wajong-uitkeringen bij bijstandsgezinnen) ligt dus voor de hand.

<sup>1</sup> UWV 2010. Kennismemo 10/08, *Regionale verschillen bij beroep op de Wajong*.

**Bijlage B 1 Verwachte aantal bijstandshuishoudens met Wajonger in het huishouden**

In 2011 zijn er ruim 211.000 personen met een Wajonguitkering. Daarvan wonen 99.900 (47%) in een huishouden dat uit meerdere personen bestaat (meerpersoonshuishouden). Circa 67.000 (32%) is alleenstaand en bijna 46.000 (21%) wonen in een instelling (zie tabel 2).

Voor de schatting gaan we uit van de 99.900 Wajongers die in een meerpersoonshuishouden wonen. Deze personen kunnen in principe in een huishouden wonen waarin ook een persoon woont die een bijstandsuitkering krijgt.

Er zijn in 2011 ruim 4,7 miljoen meerpersoonshuishoudens. Naar schatting wonen 99.900 Wajongers in een meerpersoonshuishouden. Dat is 2% van het totale aantal meerpersoonshuishoudens (in circa 1 op de 10 huishoudens woont er meer dan één Wajonger).

Er zijn in 2011 ruim 317.000 huishoudens waar bijstand ontvangen wordt en waar de leden jonger dan 65 jaar zijn. Daarvan zijn er ruim 119.000 een meerpersoonshuishouden (zie tabel 3). De kans dat een Wajonger in een bijstandshuishouden woont is waarschijnlijk groter dan de kans om in een niet bijstandshuishouden te wonen. Onder de aanname dat de kans gelijk is (2%), zouden er in 2011 ruim 2.500 bijstandshuishoudens zijn waarin een Wajonger woont (zie tabel 1).

Het werkelijke aantal huishoudens waarin het inkomen bestaat uit één of meerdere bijstands- en Wajong-uitkeringen is bijna vier maal groter: 9.070 (8%).

**Tabel 1 Aantal meerpersoonshuishoudens met bijstand, met bijstand en Wajong, schatting en werkelijke aantal (2011)**

Meerpersoons huishoudens	meerpersoons huishouden		
	Eenoudergezin	Overig meerpersoons	Totaal
Totaal*	500.480	4.210.930	4.711.410
aandeel	11%	89%	100%
met bijstandsuitkering(en)*			
aantal (1)	79.050	40.410	119.460
aandeel	66%	34%	100%
<b>Schatting</b>			
met Wajong**			
aantal	10.610	89.310	99.920
aandeel	11%	89%	100%
aandeel (van totaal, 2)	2%	2%	2%
met bijstandsuitkering en Wajong			
aantal (1 x 2)	1.680	860	2.530
aandeel van bijstand	2%	2%	2%
<b>Werkelijk geteld</b>			
aandeel van bijstand	7.060	2.010	9.070
	9%	5%	8%

\*) bron: CBS

\*\* ) bron CBS/UWV

**Tabel 2 Wajong, type huishouden, inwoners instellingen 2001, 2006, 2011**

Huishouden	2001	2006	2011	2001	2006	2011
Alleenstaand	29.980	46.680	67.300	26%	30%	32%
Samenwonend zonder kind	13.860	17.550	25.300	12%	11%	12%
Samenwonend met kind	8.500	10.800	15.570	7%	7%	7%
Alleenstaande ouder	2.160	3.350	4.830	2%	2%	2%
Thuiswonend (kind bij ouder)	26.170	37.610	54.220	23%	24%	25%
Wonend in instelling	35.080	39.870	45.580	30%	26%	21%
Totaal	115.750	155.860	212.800	100%	100%	100%
Totaal exclusief wonend in instelling en alleenstaanden	50.690	69.310	<b>99.920</b>	44%	44%	<b>47%</b>
<b>Totaal inwoners instellingen</b>	65.790	67.764	81.279			
aandeel Wajong in instellingen	53%	59%	56%			

Bron: CBS/UWV

**Tabel 3 Bijstand, type huishouden, 2001, 2006, 2011**

Huishouden	2001	2006	2011	2001	2006	2011
Samenwonend <65 jr	53.920	49.670	40.410	17%	16%	13%
Alleenstaande ouder <65 jr	94.130	87.270	79.050	29%	27%	25%
Alleenstaand <65 jr	177.380	183.090	197.750	55%	57%	62%
Totaal	325.430	320.030	317.210	100%	100%	100%
Totaal excl. alleenstaand	148.050	136.940	<b>119.460</b>	45%	43%	38%

Bron: CBS

### Samenstelling bijstandsgezinnen met Wajongers

In tabel 4 is de samenstelling van uitkeringen in bijstandsgezinnen met Wajongers weergegeven. In de tabel is het aantal personen met een uitkering maximaal 5. Daarbij zijn diverse combinaties van bijstand en Wajong-uitkeringen mogelijk. De meest voorkomende situatie is één persoon met bijstand en één persoon met Wajong (6.330 gezinnen). Gezien de leeftijdsopbouw (zie figuur 1 in paragraaf 2) zullen dit vooral eenoudergezinnen zijn. Een zeldzame combinatie is bijvoorbeeld één persoon met bijstand en vier met een Wajonguitkering (70 gezinnen). In totaal 7.010 gezinnen (77%) woont één persoon met bijstand en één of meer personen met een Wajonguitkering.

**Tabel 4 Bijstandsgezinnen<sup>1</sup> naar samenstelling van uitkering, aantal en aandeel, juni 2011**

Aantal personen met bijstandsuitkering	Aantal personen in gezin met Wajong-uitkering				Totaal aantal
	1	2	3	4	
	aantal	aantal	aantal	aantal	aantal
<b>1</b>	<b>6.330</b>	510	100	70	<b>7.010</b>
<b>2</b>	1.480	190	40		1.710
<b>3</b>	230	50			280
<b>4</b>	70				70
<b>Totaal</b>	8.110	750	140	70	9.070
	aandeel	aandeel	aandeel	aandeel	aandeel
<b>1</b>	<b>70%</b>	6%	1%	1%	<b>77%</b>
<b>2</b>	16%	2%	0%		19%
<b>3</b>	2%	1%			3%
<b>4</b>	1%				1%
<b>Totaal</b>	89%	8%	2%	1%	100%

<sup>1</sup>) Een gezin is hier gedefinieerd als een huishouden waarin maximaal 5 personen met een uitkering op één adres wonen (hieruit volgt dat de definitie van een instelling of beschermde woonvorm is een huishouden waarin meer dan 5 personen met een uitkering wonen).

Bron: Polisadministratie; aantallen afgerond op tientallen.



## Bijlage B 2 Hoogte van de bijstandsuitkering

Bron: <http://www.rijksoverheid.nl/onderwerpen/bijstand>

De hoogte van de bijstandsuitkering is afhankelijk van de geldende bijstandsnormen en het inkomen uit andere bronnen (bijvoorbeeld inkomsten van de partner of volwassen kinderen). De gemeente kan van de normbedragen afwijken.

### Normbedragen bijstand

De normbedragen verschillen per groep en zijn gekoppeld aan het minimum loon (in 2012 is het minimumloon voor iemand van 23 jaar of ouder die fulltime werkt, bruto €1446,60):

Groepen	Hoogte bijstandsuitkering
Gezin met gezinsleden tussen 21 en 65 jaar oud	100% van het minimumloon (samen)
Alleenstaande ouder tussen 21 en 65 jaar	70% van het minimumloon
Alleenstaande tussen 21 en 65 jaar	50% van het minimumloon

### Afwijken van de bijstandsnorm

Gemeenten kunnen in sommige gevallen afwijken van de normbedragen voor de bijstandsuitkering.

### Toeslag alleenstaanden

Gemeenten mogen alleenstaanden en alleenstaande ouders een toeslag geven van maximaal 20% van het netto minimumloon. Deze toeslag ontvangen zij bovenop het normbedrag.

### Verlaging van de norm voor de bijstandsuitkering

Gemeenten kunnen besluiten de bijstandsuitkering te verlagen als de ontvanger lasten kan delen met een ander. Dit geldt alleen bij gehuwden.

### Langdurigheidstoeslag

Personen tussen 21 en 65 jaar oud die al lange tijd een laag inkomen hebben van ten hoogste 110% van de geldende bijstandsnorm, kunnen een toeslag krijgen. Hiervoor gelden aanvullende eisen:

- In de 12 voorafgaande maanden niet eerder een toeslag ontvangen;
- Geen zicht op inkomensverbetering (inclusief eventuele partner of volwassen kinderen).

### Een bijstandsuitkering en andere inkomsten

De gemeente trekt eventuele andere inkomsten af van een bijstandsuitkering. Deze inkomsten kunnen bijvoorbeeld bestaan uit:

- inkomsten van andere gezinsleden. Het loon van kinderen van 16 tot 18 jaar telt tot een bedrag van € 827,- netto per maand per kind niet mee. En inkomsten van thuiswonende kinderen van 18 jaar en ouder, die studiefinanciering of een tegemoetkoming voor schoolkosten (WTOS) krijgen of kunnen krijgen, tellen niet mee als het totaal (ook uit een baantje) niet hoger is dan € 1.059,49 netto per maand;
- geld verdiend met werken;
- een sociale zekerheidsuitkering (WIA, WW, ZW). De Wajong-uitkering wordt niet van de bijstandsuitkering afgetrokken
- (kinder)alimentatie;
- heffingskortingen van de Belastingdienst.
- De jonggehandicaptenkorting wordt niet meegeteld voor iedereen van 27 jaar of ouder.

### Werk en bijstand

Veel gemeenten tellen een beperkt deel van het loon niet mee als inkomsten. De bijstandsontvanger kan 6 maanden een kwart van zijn salaris houden. Er geldt een maximum van € 192 per maand. Alleenstaande ouders van 27 jaar of ouder met een of meer kinderen jonger dan 12 jaar kunnen daarna nog een periode van 30 aaneengesloten maanden recht hebben op een vrijlating van 12,5 % van hun inkomsten. Hiervoor geldt een maximum van € 120 per maand.

De vrijstellingen gelden niet voor jongeren tot 27 jaar.