



Datum  
1 februari 2012

Van  
Kenniscentrum UWV

Ed Berendsen  
T (020) 687 1625  
[Ed.Berendsen@uwv.nl](mailto:Ed.Berendsen@uwv.nl)

Onderwerp  
**KM 12/02 Overgangen binnen de WIA**

### ***Puntsgewijze samenvatting van de belangrijkste bevindingen***

*De WIA verschilt ten opzichte van de WAO op een aantal punten. Een belangrijk verschil is dat de WIA is opgesplitst in twee regelingen: de IVA en de WGA. Mensen stromen in een van deze regelingen in, maar kunnen doorstromen van de ene regeling naar de andere. Deze overgangen veranderen de verdeling van het WIA-bestand over de IVA en WGA. Voor een goed begrip van de ontwikkeling van de WIA is daarom ook een analyse nodig van deze overgangen. Begrip van de dynamiek van WIA is nodig om prognoses te kunnen maken van de ontwikkeling van de WIA en de uitkeringslasten.*

*Als we kijken naar de overgangen vanaf de start van de WIA in 2006 is tot en met september 2011 1,2% van de IVA-gerechtigden overgegaan naar de WGA en 8,3% van de WGA-gerechtigden naar de IVA.*

*De doorstroom van de WGA naar de IVA heeft vrijwel alleen betrekking op mensen die al volledig arbeidsongeschikt waren bij instroom in de WGA. Mensen, die bij instroom in de WGA gedeeltelijk arbeidsgeschikt zijn, stromen tot nu toe vrijwel niet door naar de IVA.*

*De omvang van de doorstroom van de WGA naar de IVA is afhankelijk van leeftijd, geslacht en ziektebeeld. Het overgangpercentage van mannen is tot nu toe gemiddeld 25% hoger dan bij vrouwen. Ook neemt het overgangpercentage toe met de leeftijd: voor mensen die ouder zijn dan 45 jaar is deze vier keer zo groot als voor mensen die jonger zijn dan 35.*

*De doorstroom van 8,3% van WGA naar IVA is een gemiddeld percentage voor de instroomjaren uit de periode 2006 - september 2011. Naarmate mensen langer geleden zijn ingestroomd in de WGA, is ook een groter deel doorgestroomd. Van de eerste lichte instroom in de WGA zit ruim 5 jaar later 14,5% in de IVA.*

*Als we naar de invloed van de duur van de arbeidsongeschiktheid op het overgangpercentage kijken, dan blijkt dat het overgangpercentage tot nu toe vrijwel onafhankelijk is van de duur. Elk kwartaal stroomt circa 0,6% van de oorspronkelijke instroom in de WGA door naar de IVA. Of dat zo blijft met toenemende duur van arbeidsongeschiktheid weten we nog niet. We hebben het vermoeden dat de overgangkans eerder zal afnemen dan toenemen.*

*Op basis van de huidige inzichten zal waarschijnlijk tussen 35 en 40% van de WGA uiteindelijk doorstromen naar de IVA. Hierdoor zal het aandeel IVA toenemen van 26% in 2011 naar circa 35% in 2040. De verschuiving van de WGA naar de IVA heeft naar verwachting nauwelijks consequenties voor de omvang en de kosten van het WIA-bestand. Door de toename van het aandeel IVA nemen de uitkeringslasten met ongeveer 0,7% toe.*

## 1. Inleiding

In 2006 werd de WIA ingevoerd als opvolger van de WAO. De WIA verschilt ten opzichte van de WAO op een aantal punten. Een belangrijk verschil is dat de WIA is opgesplitst in twee regelingen. Een voor mensen die volledig en duurzaam arbeidsongeschikt zijn (IVA) en een voor mensen die gedeeltelijk arbeidsgeschikt zijn of die volledig arbeidsongeschikt zijn, maar waarvan niet vaststaat dat de arbeidsongeschiktheid duurzaam is (WGA). De feitelijke verdien capaciteit, de functionele mogelijkheden voor het verrichten van arbeid of de kansen op herstel kunnen echter wijzigen. In dat geval kan een overgang van de ene regeling naar de andere optreden. De overgangen veranderen de verdeling van het WIA-bestand over de IVA en WGA. Voor een goed begrip van de ontwikkeling van de WIA is daarom ook een analyse nodig van deze overgangen. Begrip van de dynamiek van WIA is nodig om prognoses te kunnen maken van de ontwikkeling van de WIA (volume en de uitkeringslasten).

Het doel van dit kennismemo is drieledig. **Het eerste doel** is verkenning van het begrip overgangen. Daarbij staan de volgende deelvragen centraal:

- Waardoor ontstaat doorstroom van de ene WIA-regeling naar de andere?
- Wat is de ontwikkeling van het aantal overgangen sinds de start van de WIA in 2006?
- Wat zijn de kenmerken van de mensen die overgaan?

In paragraaf 2 gaan we in oorzaken van overgangen en beschrijven we de omvang van de verschillende stromen binnen de WIA. In paragraaf 3 analyseren we de kenmerken van de mensen die doorstromen van IVA naar WGA en omgekeerd.

**Het tweede doel** van het memo is het inpassen van de overgangen in ons prognosemodel voor de WIA. Dit model gebruiken we om schattingen te maken over de ontwikkeling van de WIA-instroom en uitstroom en het aantal WIA-gerechtigden. Omdat de WIA zoveel anders is dan de WAO, is voor de WIA een nieuw prognosemodel gebouwd. Naarmate er meer informatie beschikbaar komt over de WIA-ontwikkeling, kunnen we het model beter op maat maken om de toekomstige ontwikkelingen te voorspellen. Om in de prognoses rekening te kunnen houden met de overgangen tussen IVA en WGA, moeten we overgangskansen definiëren en onderzoeken welke factoren de overgangskans beïnvloeden.

- Is het mogelijk om een overgangkans te definiëren?
- Welke factoren beïnvloeden de overgangskans?

In paragraaf 4 gaan we daar op in.

Ten slotte heeft het memo nog **een derde doel**: verkenning van de effecten van overgangen op de ontwikkeling van de WIA. Daarbij horen de volgende deelvragen:

- Kunnen we iets zeggen over het percentage mensen dat uiteindelijk zal overgaan?
- En wat betekent dit voor de ontwikkeling van de WIA en de verdeling over IVA en WGA?

Paragraaf 5 gaat over de verwachte ontwikkeling van de overgangkans en geeft een schatting van het uiteindelijke percentage overgangen. Paragraaf 6 gaat over de consequenties van de overgangkans voor de ontwikkeling van het WIA-bestand en de verdeling daarvan over de IVA en de WGA.

We beëindigen het memo met een paragraaf conclusies (paragraaf 7)<sup>1</sup>.

---

<sup>1</sup> In het UWV kennisverslag 2012-I is een samenvatting opgenomen van dit kennismemo. UWV Kenniscentrum (2012). Overgangen binnen de WIA, UWV Kennisverslag 2012-I.

## 2. Overgangen binnen de WIA

Van de nieuwe ingestroomde arbeidsongeschikten komt de meerderheid terecht in de WGA. In de eerste negen maanden van 2011 ging 79% naar de WGA en 21% naar de IVA. Deze verdeling is al jaren stabiel (tabel 1). Als we echter kijken naar de totale groep mensen met een WIA-uitkering (ultimo jaar) dan zien we een gestage stijging van het aandeel IVA. De belangrijkste reden voor deze stijging is de doorstroom van WGA naar IVA.

Bij de start van de WIA werd al verwacht dat er doorstroom zou ontstaan van de WGA naar de IVA<sup>2</sup>. In UKV 2008-I<sup>3</sup> is onderzocht hoe groot de omvang hiervan was in de eerste twee jaar na instroom. Uit die analyse bleek dat binnen twee jaar 7% van WGA'ers doorstroomde naar de IVA. We zijn nu ruim drie jaar verder. De vraag is hoe het staat met de overgangen tussen de verschillende regelingen.

**Tabel 1 Verdeling WIA (instroom en bestand)**

	2006	2007	2008	2009	2010	2011 t/m sept.
<b>instroom</b>						
aandeel IVA	18%	19%	20%	19%	20%	21%
aandeel WGA	82%	81%	80%	81%	80%	79%
totaal	100%	100%	100%	100%	100%	100%
<b>bestand ultimo jaar</b>						
aandeel IVA	19,5%	22,0%	23,3%	24,2%	25,6%	25,9%

In de WIA zijn meerdere overgangen mogelijk: overgangen binnen regelingen<sup>4</sup> en overgangen tussen regelingen. In deze memo richten we ons op de overgangen *tussen* regelingen: overgangen van de IVA naar de WGA (IVA→WGA) en overgangen van de WGA naar de IVA (WGA→IVA).

Als we het hebben over overgangen tussen de IVA en de WGA dan praten we over veranderingen in de duurzaamheid en in de mate van arbeidsongeschiktheid. Immers het verschil tussen de IVA en de WGA is dat mensen in de IVA duurzaam en volledig arbeidsongeschikt zijn. In de WGA zijn mensen wel arbeidsongeschikt, maar dat is niet persé volledig en duurzaam. Het oordeel over duurzaamheid en arbeidsongeschiktheid kan echter veranderen, en dan ontstaan overgangen.

Er zijn drie redenen waarom er overgangen tussen de regelingen ontstaan. De eerste reden is dat de verzekeringsarts bij de beoordeling van de aanvraag nog niet in staat is om een definitief oordeel te geven over de duurzaamheid. Bijvoorbeeld omdat de persoon nog onder behandeling is en de uitkomst van de behandeling niet vaststaat. In dat geval vindt een voorlopig oordeel plaats en vraagt de arts aan de cliënt om op een later tijdstip terug te komen voor een herbeoordeling. Als het oordeel over mate en duurzaamheid van arbeidsongeschiktheid bij de herbeoordeling anders uitvalt, kan iemand overgaan van de WGA naar de IVA of omgekeerd.

<sup>2</sup> Zie bijvoorbeeld: Berendsen E, Mulders H, van Loo J (2007). Het eerste jaar WIA: Economische Statistische Berichten, p.132-136.

<sup>3</sup> UWV Kenniscentrum (2008). Overgangen binnen de WIA UWV: Kennisverslag 2008-I, p. 29-33.

<sup>4</sup> Er zijn overgangen binnen de WGA: van volledig arbeidsongeschikt naar gedeeltelijk en omgekeerd. Ook binnen de IVA zijn er overgangen: van geringe kans op herstel naar volledig en duurzaam arbeidsongeschikt en omgekeerd.



Een tweede reden voor doorstroom is verandering in de feitelijke verdien capaciteit, de functionele mogelijkheden voor het verrichten van arbeid of de kansen op herstel. Hieraan zal vaak – maar dit hoeft niet in alle gevallen zo te zijn – een verandering in de gezondheid ten grondslag liggen. In deze gevallen vindt een herbeoordeling plaats, vaak op verzoek van de klant zelf of zijn werkgever.

Er is nog derde, technische, reden voor doorstroom. Voor een deel van de mensen die een WIA-uitkering aanvragen, vindt om diverse redenen niet tijdig een claimbeoordeling plaats. Deze mensen krijgen dan een voorschot waarbij ze pro forma als WGA volledig arbeidsongeschikt worden geregistreerd. Als na de claimbeoordeling blijkt dat de persoon volledig en duurzaam arbeidsongeschikt is, vindt doorstroom naar de IVA plaats. Dit gebeurt bijna altijd in de eerste twee kwartalen na ingang van de uitkering.

We maken in dit kennismemo verder geen onderscheid tussen de verschillende redenen voor overgang, anders dan voor duiding van ontwikkelingen. De vraag is nu wat de omvang is van de overgangen tussen de regelingen. In tabel 2 zijn de aantallen weergegeven.

**Tabel 2 Overgangen in de WIA**

<b>Van regeling naar regeling</b>	2006	2007	2008	2009	2010	2011 t/m sept.	Totaal
van IVA naar WGA	161	65	38	49	49	36	398
van WGA naar IVA:	433	1.140	1.532	2.302	3.020	2.321	10.748
<i>waarvan afkomstig uit de groep:</i>							
- <i>volledig arbeidsongeschikt</i>	417	1.131	1.527	2.290	3.009	2.309	10.683
- <i>gedeeltelijk arbeidsongeschikt</i>	16	9	5	12	11	12	65
<b>totaal overgangen</b>	<b>594</b>	<b>1.205</b>	<b>1.570</b>	<b>2.351</b>	<b>3.069</b>	<b>2.357</b>	<b>11.146</b>

Het eerste wat tabel 2 laat zien, is dat het aantal overgangen IVA→WGA veel kleiner is dan het aantal overgangen WGA→IVA. Dat is logisch. Het aantal mensen dat instroomt in de IVA is kleiner en zij stromen alleen de IVA in als er sprake is van volledige en duurzame arbeidsongeschiktheid. De kans op herstel is daarmee per definitie klein. Gerelateerd aan de totale instroom in de IVA vanaf de start in 2006 tot en met september 2011 bedraagt het percentage overgangen van IVA naar WGA 1,2. Vanuit de WGA stroomt 8,3% door naar de IVA. Het overgangpercentage in de WGA is tot nu toe dus zeven keer zo groot als in de IVA.

Wat tabel 2 ook laat zien is dat het aantal gedeeltelijk arbeidsongeschikten dat overgaat naar de IVA verwaarloosbaar is. Het is op zich logisch dat overgangen vooral voorkomen bij de groep volledig arbeidsongeschikten in de WGA. Vaak is het enige verschil tussen mensen uit deze groep en mensen uit de IVA dat duurzaamheid nog niet kon worden vastgesteld bij aanvang van de WIA.

Verder laat tabel 2 zien dat het (absolute) aantal overgangen bij de WGA gestaag toeneemt. Ook dat is op zich niet vreemd, immers het aantal mensen dat in de WGA zit, wordt ook elk jaar groter. Naarmate het WGA-bestand dichterbij het structurele niveau komt, zal ook het aantal overgangen stabiliseren. Het structurele niveau wordt pas bereikt na 2040.

### 3. De invloed van leeftijd, geslacht en diagnose op overgangen

We zien duidelijke verschillen in percentage overgangen tussen WGA gedeeltelijk arbeidsgeschikt (AO), WGA volledig AO en IVA. De vraag is wat de kenmerken zijn van de mensen die doorstromen. In tabel 3 is het percentage overgangen weergegeven naar leeftijd en geslacht, in tabel 4 en 5 naar ziektebeeld.

**Tabel 3 Aandeel overgangen naar leeftijd en geslacht (2006-2011)**

leeftijdsklasse <sup>5</sup>	geslacht	instroom		overgangen	
		IVA	WGA	IVA→WGA, % IVA	WGA→IVA, % WGA
<25 jaar	Man	135	1.450	4,4%	4,9%
	Vrouw	86	2.251	4,7%	2,1%
	Totaal	221	3.701	4,5%	3,2%
25-34 jaar	Man	835	9.120	4,7%	4,3%
	Vrouw	743	14.365	5,9%	2,7%
	Totaal	1.578	23.485	5,3%	3,3%
35-44 jaar	Man	2.026	16.107	2,9%	6,5%
	Vrouw	1.927	17.840	1,9%	5,2%
	Totaal	3.953	33.947	2,4%	5,8%
45-54 jaar	Man	5.172	20.474	1,6%	10,8%
	Vrouw	5.117	21.708	1,0%	9,4%
	Totaal	10.289	42.182	1,3%	10,1%
55 jaar e.v.	Man	9.754	15.997	0,5%	13,9%
	Vrouw	6.081	10.723	0,5%	12,9%
	Totaal	15.835	26.720	0,5%	13,5%
totaal WIA	Man	17.922	63.148	1,3%	9,4%
	Vrouw	13.954	66.887	1,2%	7,2%
	Totaal	31.876	130.035	1,2%	8,3%

#### Kenmerken overgangen van de IVA naar de WGA

Bij overgangen IVA→WGA kennen mannen en vrouwen gemiddeld hetzelfde overgangpercentage. Als we echter naar de leeftijdscategorieën kijken, dan zien we een duidelijk verschil. Tot 35 jaar is het percentage overgangen bij vrouwen groter en tussen 35 en 55 jaar is het percentage bij mannen groter. In de oudste leeftijdsgroep is het percentage gelijk.

Wat we bij de overgangen IVA→WGA ook zien, is dat het percentage overgangen afneemt met toenemende leeftijd, zowel bij mannen als bij vrouwen. Dat lijkt op eerste gezicht logisch. De kans op verbetering van het ziektebeeld bij mensen met ernstige ziektebeelden zal bij jongeren groter zijn dan bij ouderen. Ook kunnen de ziektebeelden van mensen die op

<sup>5</sup> Leeftijd bij instroom

jonge leeftijd instromen in de IVA anders zijn dan mensen die op oude leeftijd instromen. De vraag is of ziektebeelden een rol spelen bij overgangen in de IVA. In tabel 4 is voor hoofdgroepen van ziektebeelden weergegeven wat het overgangpercentage is. Het overgangpercentage is gecorrigeerd voor verschillen in leeftijd en geslacht en de ziektebeelden zijn gesorteerd naar aandeel in de instroom in de IVA.

**Tabel 4 Aandeel overgangen IVA naar WGA naar ziektebeeld (2006-2011)**

ziektebeeld	aandeel in de instroom IVA	% overgangen IVA→WGA
ziekten van het zenuwstelsel	17%	0,6%
ziekten van het bewegingsstelsel	17%	2,5%
hart en vaatziekten	16%	0,8%
psychische ziektebeelden	9%	3,2%
ziekten van de luchtwegen	8%	0,4%
urogenitale ziekten	7%	1,0%
ziekten van de spijsvertering	5%	0,6%
oogziekten	2%	0,6%
algemene ziekten	2%	2,4%
ziekten van het bloed	2%	1,3%
ziekten van de stofwisseling	1%	1,1%
ontwikkelingsstoornissen	1%	0,0%
ziekte van huid	0%	0,5%
ziekten van het gehoor en oor	0%	8,3%
zwangerschap	0%	0,0%
<b>totaal<sup>6</sup></b>	<b>100%</b>	<b>1,2%</b>
kanker/nieuwvormingen (groep overstijgend) <sup>7</sup>	10%	0,5%

Tabel 4 laat zien dat het overgangpercentage opvallend hoog is bij ziekten van het gehoor en oor. Een op de twaalf mensen die met dit ziektebeeld in de IVA zit, is tot nu toe doorgestroomd naar de WGA. Het is echter maar een heel kleine instroomcategorie, jaarlijks gaat het om ongeveer 120 mensen. Ook bij grote instroomcategorieën als en ziekten van het bewegingsstelsel en psychische ziektebeelden is het overgangpercentage relatief hoog. Er is een duidelijke spreiding in overgangpercentage tussen de verschillende ziektebeelden. Dat betekent dat ook het ziektebeeld een rol speelt bij de kans op doorstromen van de IVA naar de WGA.

#### Kenmerken overgangen van de WGA naar de IVA

Bij de overgangen WGA→IVA zien we een duidelijk ander beeld. Het percentage overgangen is voor vrouwen lager dan bij mannen. Uit tabel 3 blijkt dat het percentage doorstromen bij vrouwen (7,2%) ongeveer een kwart lager is dan bij mannen (9,4%).

Tabel 3 laat bij de overgangen WGA→IVA ook een duidelijk ander beeld zien bij de leeftijd-ontwikkeling dan de overgangen IVA→WGA. Met toenemende leeftijd neemt het percentage overgangen toe. Het percentage is bij de 55-plussers ruim viermaal zo groot als bij WGA'ers jonger dan 25 jaar. Een vergelijkbaar beeld zien we bij de instroomkans in de WIA vanuit de

<sup>6</sup> Bij 17% van de instroom was de diagnose nog niet bekend bij instroom.

<sup>7</sup> Vormen van kanker komen in alle diagnosehoofdgroepen voor. Ze zijn hier samengevoegd.

verzekerde beroepsbevolking. Ook daar stijgt de instroomkans sterk met toenemende leeftijd.

Net als bij de IVA is ook hier de vraag of ziektebeelden bij overgangen een onderscheidende rol spelen. In tabel 5 is voor hoofdgroepen van ziektebeelden weergegeven wat het overgangsperscentage is. Het overgangsperscentage is gecorrigeerd voor verschillen in leeftijd en geslacht en de ziektebeelden zijn gesorteerd naar aandeel in de instroom in de WGA.

**Tabel 5 Aandeel overgangen WGA naar IVA: naar ziektebeeld (2006-2011)**

ziektebeeld	aandeel in de instroom WGA	% overgangen IVA→WGA
psychische ziektebeelden	32%	6,1%
ziekten van het bewegingsstelsel	24%	8,2%
hart en vaatziekten	6%	18,9%
ziekten van het zenuwstelsel	6%	21,2%
urogenitale ziekten	4%	14,2%
ziekten van de spijsvertering	3%	10,5%
ziekten van de luchtwegen	2%	19,2%
algemene ziekten	2%	10,1%
ziekten van de stofwisseling	1%	11,9%
ziekten van het bloed	1%	14,0%
ontwikkelingsstoornissen	1%	10,2%
oogziekten	1%	19,7%
ziekten van het gehoor en oor	0%	12,2%
ziekten van de huid	0%	11,2%
zwangerschap	0%	0,2%
<b>totaal<sup>8</sup></b>	<b>100%</b>	<b>8,3%</b>
<u>kanker/nieuwvormingen (groep overstijgend)<sup>9</sup></u>	3%	14,7%

De twee grootste instroomcategorieën, psychische ziektebeelden en ziekten van het bewegingsstelsel kennen een laag overgangsperscentage. Mensen met hart- en vaatziekten, neurologische aandoeningen, luchtwegziekten en kanker, stromen het vaakst door naar de IVA. De spreiding in overgangsperscentage tussen de verschillende ziektebeelden laat zien dat het ziektebeeld een rol speelt bij de kans op doorstroom van de WGA naar de IVA.

We kunnen uit deze paragraaf concluderen dat in ieder geval de kenmerken geslacht, leeftijd en ziektebeeld een rol spelen bij de overgangen in de WIA. In de volgende paragraaf beschrijven we de rol van de arbeidsongeschiktheidsduur bij de overgangen.

<sup>8</sup> Bij 17% van de instroom was de diagnose nog niet bekend bij instroom.

<sup>9</sup> Vormen van kanker komen in alle diagnosehoofdgroepen voor. Ze zijn hier samengevoegd.

## 4. Overgangkansen

We hebben eerder gezien dat 8,3% van de mensen, die tot nu toe ingestroomd zijn in de WGA, zijn overgegaan naar de IVA. Dit cijfer is – zoals eerder aangegeven – een gemiddelde voor de totale instroom tot en met september 2011. In het algemeen geldt dat, naarmate mensen langer in de WGA zitten, er meer doorgestroomd zullen zijn naar de IVA. De vraag is hoe de overgangkans zich ontwikkelt. Is deze vooral in het begin hoog, vanwege de voorschotten en snelle herbeoordelingen op indicatie van verwachte veranderingen, of speelt ook het uiteindelijk duurzaam blijken van de arbeidsongeschiktheid een belangrijke rol?

### De definitie van de instroomkans

Om een duidelijk beeld te krijgen van de invloed van de arbeidsongeschiktheidsduur moeten we naar instroomcohorten kijken. We definiëren een instroomcohort als de groep mensen die in een bepaald kwartaal de WGA instroomt. We kunnen vervolgens per afzonderlijke instroomcohort de doorstroom per kwartaal volgen. De oudste instroomcohort (1<sup>e</sup> kwartaal 2006) loopt inmiddels 22 kwartalen en de jongste instroomcohort (3<sup>e</sup> kwartaal 2011) loopt pas 1 kwartaal. Deze informatie kunnen we samenvoegen tot een reeks van gemiddelde overgangpercentages. Er zijn meerdere mogelijkheden om een overgangpercentage te definiëren, zie bijlage A. Besloten is om het overgangpercentage in een kwartaal te definiëren als de overgangen in dat kwartaal gerelateerd aan de oorspronkelijke instroom in de WGA (de primaire instroom<sup>10</sup>). Ook betreft het een *netto* overgangpercentage: de overgangen van de IVA naar de WGA zijn op de overgangen WGA naar IVA in mindering gebracht. De reden daarvoor is dat het aantal overgangen IVA→WGA zo beperkt is, zowel absoluut als in verhouding tot de overgangen WGA→IVA, dat niet zinvol is om daar een apart overgangpercentage voor te definiëren. Vanaf dit punt spreken we alleen nog maar over de overgangen WGA→IVA en dan bedoelen we netto overgangen. In formule:

$$\text{overgangkans}_{(t)} = [\text{overgangen WGA} \rightarrow \text{IVA}_{(t)} - \text{overgangen IVA} \rightarrow \text{WGA}_{(t)}] / \text{primaire instroom WGA}$$

### Ontwikkeling overgangpercentage van instroomcohorten is vergelijkbaar

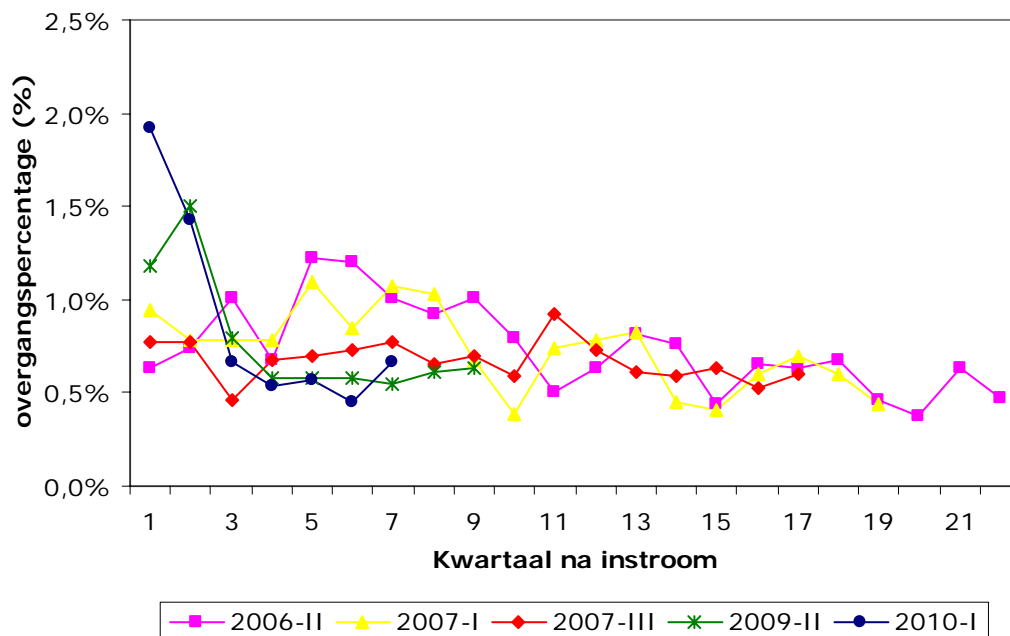
In bijlage A is de ontwikkeling van het overgangpercentage van instroomcohort 2006-I (=de instroom in het eerste kwartaal van 2006) geanalyseerd. De analyse liet zien dat het overgangpercentage een dalende trend lijkt te vertonen. De ontwikkeling volgt min of meer de ontwikkeling van het WGA-bestand. We moeten echter voorzichtig zijn met conclusies. Het betreft hier maar één cohort en ook nog eens het eerste instroomcohort van de WGA, zodat we te maken hebben met allerlei opstarteffecten. De vraag is dus hoe het beeld bij andere instroomcohorten is. In figuur 1 is het overgangpercentage voor vijf instroomcohorten weergegeven (2006-II, 2007-I, 2007-III, 2009-II en 2010-I).

Uit figuur 1 blijkt dat omvang en ontwikkeling van het overgangpercentage bij de verschillende cohorten vergelijkbaar is. Er zijn echter een paar verschillen. Met name de ontwikkeling in de eerste twee jaar van de arbeidsongeschiktheid wijkt af. De cohorten 2006-II en 2007-I laten net als cohort 2006-I een piek in de overgangen zien rond kwartaal 6 en 7 om daarna langzaam af te nemen. De cohorten na 2007-I laten echter een ander beeld zien. Daar is veel meer sprake van een vlak verloop na de eerste twee kwartalen. De cohorten na 2007-I verschillen echter in de eerste twee kwartalen. Vanaf het tweede kwartaal van 2009 kennen de instroomcohorten een hoog overgangpercentage in kwartaal 1 en 2.

<sup>10</sup> De oorspronkelijke instroom in de WGA noemen we primaire instroom in tegenstelling tot de instroom door overgangen: secundaire instroom.



**Figuur 1 Het overgangpercentage voor verschillende instroomcohorten**



Hoe moeten we deze verschillen interpreteren? De verschillen tussen de oudste instroomcohorten en de instroomcohorten na 2007-I hebben waarschijnlijk vooral te maken met de invoering van de wet en de daarmee samenhangende opstarteffecten. Het duurt altijd een tijd voor een werkproces is uitgekristaliseerd, en dat geldt zeker voor nieuwe elementen als overgangen tussen verschillende regelingen.

Het relatief grote percentage overgangen in de eerste kwartalen bij de instroom vanaf 2009-II heeft te maken met de voorschotten. Voor een deel van de mensen die een WIA-uitkering aanvragen, vindt om diverse redenen niet tijdig een claimbeslissing plaats. Deze mensen krijgen dan een voorschot en voorschotten worden meegeteld bij de instroom; in dit geval pro forma als WGA volledig arbeidsongeschikt. Als na de claimbeslissing blijkt dat de persoon volledig en duurzaam arbeidsongeschikt is, vindt doorstroom naar de IVA plaats. Dit gebeurt bijna altijd in de eerste twee kwartalen. Zolang het percentage voorschotten elk kwartaal constant is, maakt dat voor de overgangskans niet uit. Om meerdere redenen is er echter tussen medio 2009 en eind 2010 sprake van een sterke toename van het percentage voorschotten. In 2007 kreeg 10% van de instroom een voorschot, in 2009 en 2010 was dit 20%. In 2011 is het percentage weer genormaliseerd tot circa 12%. Het hoge percentage voorschotten in 2009 en 2010 betekent dat de betreffende instroomcohorten naar verhouding hoge overgangskansen in de eerste twee kwartalen hebben.

Als we rekening houden met de opstarteffecten en de fluctuaties in het percentage voorschotten, dan is het niveau en de ontwikkeling van de overgangskans voor de verschillende instroomcohorten vergelijkbaar. Waarschijnlijk geeft cohort 2007-III de normale ontwikkeling het beste weer: geen opstarteffecten, en een normaal niveau van voorschotten. Bij dit cohort ligt het overgangpercentage in de eerste 4/5 jaar van arbeidsongeschiktheid elk kwartaal op ongeveer hetzelfde niveau.

### De gestandaardiseerde overgangkans

We hebben gezien dat het niveau en de ontwikkeling van het overgangpercentage bij de verschillende cohorten vergelijkbaar is. Dat betekent dat we de ontwikkeling van de overgangpercentages van de verschillende cohorten kunnen gebruiken om een gemiddelde ontwikkeling te construeren; een gestandaardiseerde overgangkans. En op basis van die gestandaardiseerde overgangkans kunnen we algemeen geldige uitspraken doen over de overgangkans. Box 1 beschrijft hoe de overgangkans wordt geconstrueerd.

#### Box 1 De constructie van de gestandaardiseerde overgangkans

Figuur 1 laat zien dat de overgangkansen behoorlijk kunnen schommelen. Het beste is dus om een gemiddelde te hanteren. We zouden het gemiddelde nemen van de overgangpercentages van alle beschikbare instroomcohorten. Dat heeft echter een paar nadelen. Het eerste nadeel is dat de overgangpercentages van oude instroomcohorten dan ook meetellen. De uitkomsten voor het nu worden dan meebepaald door de omstandigheden uit een relatief ver verleden. En naarmate de WIA langer bestaat ligt dat verleden steeds verder terug. Wat we juist willen is dat de overgangkansen zoveel mogelijk bij de actualiteit aansluiten. Een tweede nadeel is dat dan ook de aanloopeffecten uit het begin van de WIA in de overgangkansen verwerkt worden.

De nadelen kunnen ondervangen worden door voor elke kwartaal uit te gaan van een beperkt aantal (4) van de meeste recente waarnemingen van de overgangkans voor dat kwartaal. Ofwel, gegeven dat instroom beschikbaar is t/m kwartaal 2011-III, nemen we voor de overgangkans in kwartaal 1 het gemiddelde van het overgangpercentage in kwartaal 1 van cohort 2011-II, 2011-I, 2010-IV en 2010-III. De instroomcohort 2011-III nemen we niet mee omdat de instroom in deze cohort nog onvoldoende stabiel is. Voor de overgangkans in kwartaal 2 geeft cohort 2011-I de meeste recente waarneming. Voor de overgangkans in kwartaal 2 nemen we daarom het gemiddelde van het overgangpercentage in kwartaal 2 van instroomcohort 2011-I, 2010-IV, 2010-III en 2010-II; enzovoorts. Voor elke volgende overgangkans wordt als eerste waarneming dus steeds een oudere instroomcohort genomen.

**Staarteffecten:** bij het einde van de reeks (de staart) zijn er geen vier waarnemingen meer. Voor overgangkans 20 zijn er nog maar drie waarnemingen (het overgangpercentage in kwartaal 20 van instroomcohort 2006-III, 2006-II en 2006-I). Voor overgangkans 21 nog maar twee (het overgangpercentage in kwartaal 21 van instroomcohort 2006-II en 2006-I) en voor overgangkans 22 is er alleen het overgangpercentage in kwartaal 22 van instroomcohort 2006-I. Dat betekent dat de laatste drie overgangkansen minder stabiel zijn dan de andere kansen.

Waarom het gemiddelde van een overgangkans van vier cohorten? Er bestaat altijd een risico van seizoenseffecten. Door een veelvoud van vier kwartalen te nemen wordt het risico daarvan geminimaliseerd. Er zou ook gekozen kunnen worden voor 8 of 12 kwartalen. Dat betekent echter dat informatie wordt gebruikt die verder in het verleden ligt. Het betekent ook dat de staart van de reeks steeds langer wordt.

De reeks overgangkansen kan telkens als er nieuwe informatie beschikbaar is opnieuw opgebouwd worden. De procedure schuift dan een of meerdere kwartalen op. Als bijvoorbeeld instroom beschikbaar is t/m kwartaal 2011-IV wordt overgangkans 1 opgebouwd uit het gemiddelde van overgangpercentage 1 van instroomcohort 2011-III, 2011-II, 2011-I en 2010-IV. Enzovoorts. De procedure laat zich goed automatiseren.

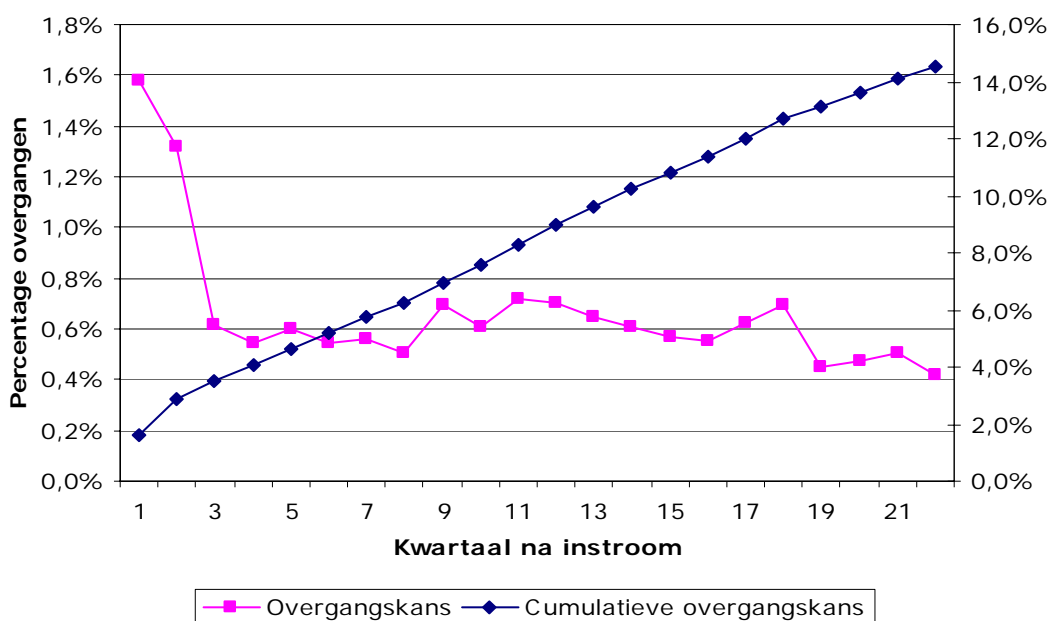
### In de eerste vijf jaar is de overgangkans vrijwel constant op 0,6% per kwartaal

In figuur 4 is de gestandaardiseerde overgangkans zowel per kwartaal als cumulatief weergegeven (zie ook tabel B.1 in bijlage B). Het eerste dat figuur 4 laat zien is dat het cumulatieve percentage overgangen na 5½ jaar 14,5% bedraagt. Met andere woorden: van de groep mensen die 5½ jaar geleden de WGA instroomden, is nu 14,5% doorgestroomd. Dat is beduidend hoger dan het gemiddelde van 8,3% uit paragraaf 2.

Wat ook opvalt is dat - met uitzondering van de eerste twee kwartalen - het overgangpercentage in elk kwartaal vrijwel even groot is. Het overgangpercentage schommelt rond

0,6% per kwartaal met waarden die liggen tussen 0,42 en 0,72 en zonder een duidelijke trend naar boven of naar beneden. Pas na kwartaal 20 lijkt het of de overgangskansen wat lager worden. De vraag is echter of dat niet vertekend wordt door staarteffecten (zie box 1). Bij de laatste drie kwartalen zijn er minder waarnemingen. We moeten nog voorzichtig zijn met conclusies. De hogere overgangskansen in de eerste twee kwartalen na instromen, hebben te maken met de voorschotten. De verwachting is dat het overgangsperscentage in de eerste twee kwartalen over enkele kwartalen gezakt zal zijn tot waarden die meer overeenkomen met de overgangsperscentages in de overige kwartalen.

**Figuur 2. Overgangsperscentage WGA→IVA (instroom t/m 2011-III)**



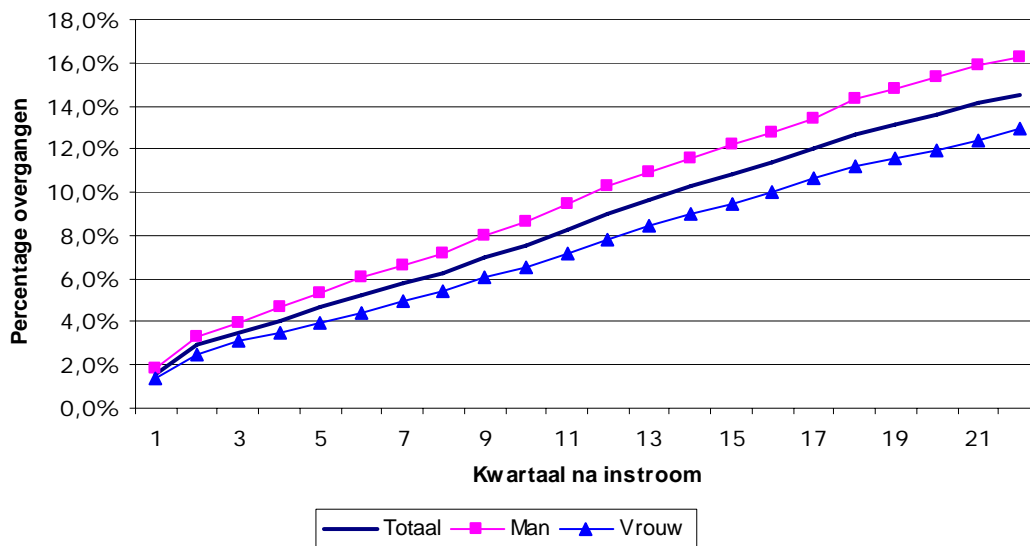
Omdat de overgangsperscentages per kwartaal vrijwel gelijk zijn, laat het cumulatieve overgangsperscentage een bijna rechte lijn zien. Door de cumulatieve overgangskans kan een trendlijn geschat worden met een hele hoge fit<sup>11</sup>. Elk kwartaal na instroom gaat gemiddeld netto 0,6% over van de WGA naar de IVA.

**Het overgangsperscentage voor mannen is 25% groter dan voor vrouwen**

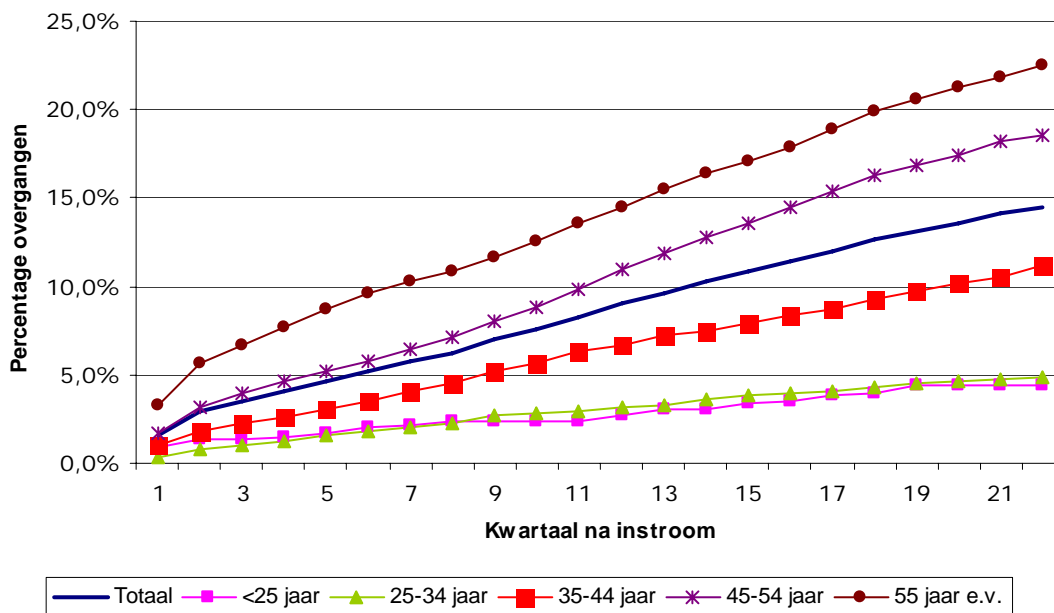
Uit paragraaf 3 weten we dat het percentage overgangen voor mannen groter is dan voor vrouwen. De vraag is hoe het beeld er uitziet bij de overgangskansen. In figuur 3 is de ontwikkeling naar geslacht weergegeven. Ook daar zien we een duidelijk rechtlijnig verband tussen cumulatief overgangsperscentage en uitkeringsduur. Verder zien we dat over de hele linie de overgangskansen voor vrouwen lager is dan voor mannen. Na 5½ jaar is het verschil 3,3 procentpunt. Bij mannen gaat netto elk kwartaal 0,68% over naar de IVA en bij vrouwen 0,54%. Daarmee is de kans op overgang naar de IVA voor mannen tot nu toe gemiddeld ongeveer 25% groter.

<sup>11</sup> Het cumulatieve percentage in kwartaal t = 1,6 + 0,6 x t : R<sup>2</sup> = 0,9976

**Figuur 3 Cumulatieve overgangpercentage WGA→IVA naar geslacht**



**Figuur 4 Cumulatieve overgangpercentage WGA→IVA naar leeftijd**



**Het overgangpercentage is voor ouderen vier maal zo groot als voor jongeren.**

In paragraaf 3 beschreven we dat het percentage overgangen ook leeftijdsafhankelijk is. Figuur 4 laat zien wat dat betekent voor de overgangkans naar leeftijd. Opnieuw zien we rechtlijnige verbanden. Dus ook voor de verschillende leeftijdscategorieën is de overgangkans tot nu toe vrijwel constant. Pas in het zesde jaar lijkt de kans wat af te nemen.



Conform de bevindingen in paragraaf 3 is de kans op overgang hoger naarmate de leeftijd toeneemt. Elke kwartaal gaat van de leeftijdscategorie jonger dan 25 jaar 0,17% over naar de WGA. Bij de leeftijdscategorie 25-34 jaar is dat 0,21%, bij de leeftijdscategorie 35-44 jaar 0,47%, bij de leeftijdscategorie 45-54 jaar 0,82% en bij de 55-plussers 0,87% (zie ook tabel 6). De consequentie is dat na 5½ jaar 22,5% van de 55-plussers is overgegaan. Bij jongeren is dat daarentegen minder dan 5%. Gemiddeld is het overgangpercentage voor 45-plussers tot nu toe vier keer zo groot als bij WGA'ers jonger dan 35 jaar.

Het overgangpercentage verschilt vrijwel niet tussen de leeftijdscategorieën jonger dan 25 en 25-34 jaar. Dat betekent dat kenmerken van arbeidsongeschiktheid van de mensen jonger dan 35 jaar vrijwel gelijk zijn. Tabel 3 in paragraaf 3 geeft dat ook al aan. Wat ook opvalt, is het duidelijke verschil tussen leeftijdscategorieën jonger dan 35 jaar en de leeftijdscategorieën van 45 jaar of ouder. Met name na het 45<sup>ste</sup> leeftijdsjaar neemt de kans op duurzaamheid van volledige arbeidsongeschiktheid dus kennelijk sterk toe.

In paragraaf 3 hebben we ook gezien dat ziektebeelden een rol spelen bij de overgangen. We nemen dit kenmerk echter niet mee bij de overgangskansen. De belangrijkste reden daarvoor vormt het aantal overgangen. Er zijn te weinig overgangen om naast geslacht, leeftijd, en uitkeringsduur ook nog ziektebeeld als kenmerk mee te nemen. Dat ziektebeeld niet meegenomen wordt in de overgangkans terwijl het wel een rol speelt, is op zich niet erg. Het patroon van ziektebeelden is vrij stabiel. Veranderingen gaan langzaam en worden bovendien automatisch meegenomen in de overgangskansen. De overgangskansen worden immers steeds opnieuw berekend op basis van de meest recente cohortgegevens.

## 5. Hoe zal het aantal overgangen zich verder ontwikkelen?

In de vorige paragraaf is vastgesteld dat het overgangsperscentage per kwartaal voor een gemiddelde instroomcohort vrijwel constant is, zowel op totaalniveau als naar geslacht en leeftijd. Dat het overgangsperscentage tot nu toe constant is, wil echter niet zeggen dat het ook zo blijft. De cijfers lijken aan te geven aan dat vanaf het zesde jaar de overgangskans kleiner wordt.

Er is een technische reden te geven waarom de overgangskans zal dalen. Het overgangsperscentage is een gemiddelde van de overgangsperscentages per leeftijdscategorie. De leeftijdscategorieën hebben echter verschillende maximale looptijden. Na 10 jaar zullen bijvoorbeeld de 55-plussers volledig uitgestroomd zijn, omdat ze met pensioen zijn gegaan. Het overgangsperscentage is voor deze groep het hoogste. Als deze groep uitgestroomd is, zakt dus het gemiddelde uitstroombestand naar het gemiddelde van de resterende leeftijdsgroepen. Tien jaar later gebeurt dit opnieuw omdat dan de leeftijdscategorie 45-54 jaar uitstroomt, enzovoorts. Tabel 6 laat het effect hiervan zien op het gemiddelde overgangsperscentage per jaar, onder de veronderstelling dat het overgangsperscentage per leeftijdscategorie constant blijft. Het overgangsperscentage per jaar neemt dan af van gemiddeld 2,45% per jaar in de eerste 10 jaar tot 0,68% in de laatste 5 jaar.

**Tabel 6 Gemiddelde overgangsperscentage per jaar naar uitkeringsduur**

leeftijdscategorie	uitkeringsduur in jaren				
	1 t/m 10	11 t/m 20	21 t/m 30	31 t/m 40	41 t/m 45
<25 jaar	0,68	0,68	0,68	0,68	0,68
25-34 jaar	0,84	0,84	0,84	0,84	
35-44 jaar	1,88	1,88	1,88		
45-54 jaar	3,28	3,28			
55 jaar e.v.	3,48				
<b>Gemiddeld</b>	<b>2,45</b>	<b>2,17</b>	<b>1,41</b>	<b>0,82</b>	<b>0,68</b>

Er is nog een andere reden waarom het aannemelijk lijkt dat het overgangsperscentage zal afnemen. Het is aannemelijk dat een ziektebeeld na verloop van tijd uitgekristalliseerd is en de uitkeringsregeling vaststaat. Als dat het geval is, kan een geleidelijke afname van het overgangsperscentage verwacht worden. Daar staat tegenover dat de overgangskans stijgt met de leeftijd. Maar wat betekent dit voor de mensen die langdurig in de WGA blijven? Blijft de overgangskans van de mensen die nu jonger dan 35 zijn, ook over tien jaar, als ze 45 jaar zijn, even laag? Of gaat de overgangskans dan stijgen, richting het niveau van de mensen die pas op hun 45<sup>e</sup> in de WGA terecht komen?

Op dit moment zijn nog geen harde conclusies te trekken, maar vermoedelijk neemt de overgangskans geleidelijk af. We zullen de ontwikkeling van de overgangskans blijven volgen.

### **Waarschijnlijk stroomt uiteindelijk tussen 35 en 40% door van de WGA naar de IVA**

Het feit dat de verschillende leeftijdscategorieën een constante overgangskans hebben, betekent dat we een uitspraak kunnen doen over het percentage mensen dat uiteindelijk zal overgaan naar de IVA. Als de overgangskans per leeftijdscategorie constant blijft, stroomt uiteindelijk 40% van de WGA-instroom door naar de IVA (zie box 2).

De vraag is hoe gevoelig de uitkomst van 40% is voor veranderingen in de aannames die we bij deze schatting gedaan hebben. Het meest waarschijnlijke scenario is dat de overgangskans langzaam zal afnemen. Als we de overgangskans elke 10 uitkeringsjaren met

10% laten afnemen<sup>12</sup> voor elke leeftijdscategorie, dan komt het uiteindelijke percentage doorstromers 2 procentpunt lager uit. En als we de overgangkans elke 10 uitkeringsjaren met 25% laten afnemen (hetgeen tot een forse daling van het overgangpercentage leidt aan het einde van de uitkering), dan komt het uiteindelijke percentage overgangen nog steeds nog maar 5% lager uit. Het uiteindelijke overgangpercentage is dus vrij ongevoelig voor een afname van de overgangkans bij de langere looptijden. Dat is op zich niet vreemd. In de eerste 5½ jaar is immers al 14,5% overgegaan: 35% van het uiteindelijke percentage. Bovendien vertegenwoordigen 45-plussers meer dan de helft van WGA-populatie en de gemiddelde maximale uitkeringsduur is voor deze leeftijdscategorie niet zo groot (tabel 7).

#### Box 1 Bepalen maximale overgangpercentage

In figuur 4 is te zien dat elke leeftijdscategorie tot nu toe een rechtlijnig verband kent tussen het cumulatieve percentage overgangen en het aantal kwartalen. Dat betekent dat we trendlijnen kunnen schatten van het type: cumulatieve percentage overgangen = constante + overgangpercentage per kwartaal x uitkeringsduur in kwartalen. In tabel 7 is dit voor elke leeftijdscategorie gebeurd. Ook deze trendlijnen hebben een hele hoge fit ( $R^2$  ligt tussen 0,98 en 1). Voor elke leeftijdscategorie kunnen we ook bepalen wat de gemiddelde resterende maximale uitkeringsduur is (tot mensen met pensioen gaan). Voor de leeftijdsgroep 25 jaar en jonger is dat 169 kwartalen, maar voor de 55-plussers is dat nog maar 27 kwartalen.

**Tabel 7 Uiteindelijke percentage overgangen naar leeftijdscategorie**

leeftijds- categorie	trendlijn <sup>13</sup>		gemiddelde maximale uitkeringsduur in kwartalen	aandeel instroom WGA	percentage overgangen <sup>14</sup>
	overgangs- percentage per kwartaal	constante			
<25 jaar	0,17%	0,79%	169	2,7%	29%
25-34 jaar	0,21%	0,52%	140	18,1%	30%
35-44 jaar	0,47%	0,80%	101	26,0%	48%
45-54 jaar	0,82%	1,07%	62	31,8%	52%
55 jaar e.v.	0,87%	3,91%	27	21,4%	28%
totaal	0,61%	1,55%	82	100,0%	41%

Op basis van de informatie uit tabel 7 kan, onder de veronderstelling dat het rechtlijnige verband blijft bestaan, uitgerekend worden wat per leeftijdscategorie het uiteindelijke percentage overgangen zal zijn. Het percentage overgangen per leeftijdscategorie = constante + overgangpercentage per kwartaal x gemiddelde maximale uitkeringsduur. Tabel 4 laat zien dat van de groep jonger dan 25 jaar uiteindelijk 29% zal overgaan. Voor de oudste leeftijdsgroep is dat toevalligerwijze vergelijkbaar, zij het natuurlijk over een veel kortere resterende uitkeringsduur.

Als we het aandeel van elke leeftijdsgroep in de instroom kennen (tabel 6) kunnen we nu uitrekenen wat het overgangpercentage voor de hele WGA is. Het totaal percentage overgangen = som van het aandeel instroom WGA per leeftijdscategorie x het percentage overgangen per leeftijdscategorie. Afgerond levert dit een percentage van 40% op.

<sup>12</sup> Bijvoorbeeld, voor de leeftijdscategorie 25-34 jaar betekent dit dat de overgangkans in de eerste 40 kwartalen 0,21% bedraagt, tussen kwartaal 41 en 80 0,19%, tussen kwartaal 81 en 120 0,17% en tussen kwartaal 121 en 140 0,15%.

<sup>13</sup> Door de cumulatieve overgangkans kan een trendlijn getrokken worden die er als volgt uitziet: Percentage overgangen = constante + overgangpercentage per kwartaal x Kwartaalnummer. Zie ook figuur 4. Tabel 6 bevat hetzelfde overgangpercentage, maar dan per jaar.

<sup>14</sup> Percentage overgangen per leeftijdscategorie = constante + overgangpercentage per kwartaal x gemiddelde maximale uitkeringsduur. Het totaal percentage overgangen = som (aandeel instroom WGA per leeftijdscategorie x het percentage overgangen per leeftijdscategorie).



Bij jongeren kan er uiteindelijk meer veranderen in het ziektebeeld dan we nu bij ouderen zien, simpelweg omdat ze meer WIA-jaren voor de boeg hebben voordat ze uitstromen vanwege pensionering. We rekenen daarom ook door wat een eventuele *stijging* van de overgangskans van jongeren zou betekenen. Als we rekening houden met een scenario van stijgende overgangskansen bij de jongere leeftijdscategorieën en afnemende overgangskansen bij de oudere<sup>15</sup> komen we weer op 41% overgangen uit. Een scenario van stijgende overgangskansen voor *alle* leeftijdscategorieën lijkt zonder beleidswijzigingen niet realistisch. Op basis van de huidige ontwikkelingen schatten we dat het uiteindelijke netto overgangsperscentage WGA→IVA tussen 35 en 40% ligt.

---

<sup>15</sup> Bij dit scenario wordt de overgangskans van de leeftijdscategorieën jonger dan 35 jaar elke 10 jaar van de looptijd met 25% verhoogd. In dat geval verdubbeld de overgangkans. De overgangkans van de leeftijdscategorie 35-44 wordt constant gehouden en de overgangkans van de leeftijdscategorieën ouder dan of gelijk aan 45 jaar elke 10 jaar van de looptijd met 25% verlaagd.



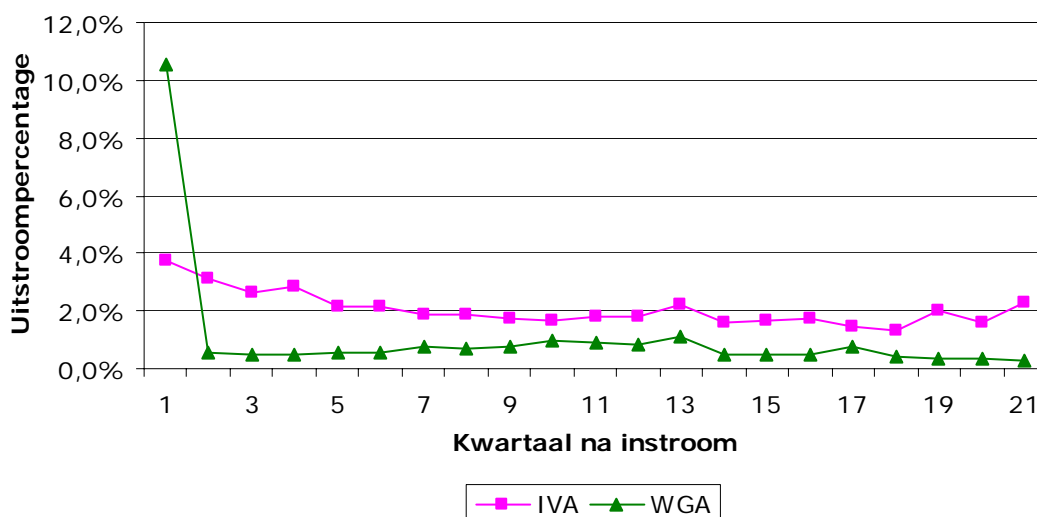
## 6. Consequenties voor de ontwikkeling van de WIA

De ontwikkeling van de overgangkans is van belang voor de raming van de ontwikkeling van het aantal WIA-gerechtigden en de verdeling ervan over de IVA en de WGA. De uitstroomkans in de IVA verschilt van de uitstroomkans in de WGA. De vraag is dus wat de consequenties zijn van de veronderstellingen t.a.v. de overgangkans voor de omvang en de samenstelling van de WIA.

### Uitstroomkans over de eerste vijf jaar is bij de IVA de helft groter als bij de WGA

In figuur 5 zijn uitstroompercentages<sup>16</sup> per kwartaal weergegeven voor de IVA en WGA. Het eerste wat opvalt, is het grote uitstroompercentage in het eerste kwartaal bij de WGA. De oorzaak daarvoor ligt bij de al eerder genoemde voorschotten. Voorschotten worden geteld als een nieuwe uitkering en pro forma geregistreerd als volledig arbeidsongeschikt in de WGA. Als vervolgens de claimbeslissing resulteert in een afwijzing wordt de nieuwe uitkering beëindigd en vindt er uitstroom plaats.

Figuur 5 Uitstroomkans in de IVA en de WGA per kwartaal



Het uitstroompercentage van de WGA is afgezien van het eerste kwartaal vrij stabiel. Gemiddeld stroomt in de WGA in de eerste vijf jaar per kwartaal 1,3% uit. De belangrijkste redenen is herstel (60% in de eerste negen maanden van 2011) en op de tweede plaats pensioen (17%). Het uitstroompercentage van de IVA is afgezien van het eerste kwartaal altijd hoger dan bij de WGA. Gemiddeld is bedraagt het percentage over de eerste vijf jaar 2,0% wat de helft meer is dan bij de WGA. Het duidelijke hogere uitstroompercentage bij de IVA heeft twee achtergronden: er overlijden meer mensen (57% van de uitstroom in de eerste negen maanden van 2011) en de gemiddelde leeftijd is hoger, zodat er meer mensen met pensioen gaan (40% van de uitstroom).

<sup>16</sup> Het uitstroompercentage is gedefinieerd als:  $\frac{(\text{populatie einde kwartaal} - \text{populatie begin kwartaal})}{\text{populatie begin kwartaal}} \times 100$ . Daarbij is rekening gehouden met de overgangen: populatie begin kwartaal = populatie einde vorig kwartaal + overgangen. De uitstroompercentages zoals hier gepresenteerd zijn de gestandaardiseerde uitstroompercentages van het WIA-stroommodel. Dat is het model dat UWV hanteert voor het maken van prognoses voor de WIA.

Figuur 5 lijkt aan te geven dat meer doorstroom van de WGA naar de IVA tot een lager WIA-bestand zal leiden. De uitstroom in de IVA is immers groter. Zo eenvoudig is het echter niet. Het hogere uitstroompercentage in de IVA wordt mede bepaald doordat meer mensen met pensioen gaan. Pensioen is echter geen onderscheidend criterium, omdat het wordt bepaald door de leeftijd. Of mensen in de IVA of de WGA zitten is niet van invloed op het moment van pensionering. Bovendien speelt de samenstelling van de doorstroom een rol. De samenstelling daarvan is niet gelijk aan de samenstelling van de IVA en de WGA op basis waarvan de gemiddelde uitstroomkans in figuur 5 is berekend. Hoe de overgangen feitelijk uitwerken op het WIA bestand kan alleen vastgesteld worden via een gedetailleerde modelsimulatie.

### Verschillende veronderstellingen hebben weinig invloed op het WIA-bestand

De vraag is dus wat de werkelijke effecten zijn van meer of minder overgangen. We kunnen deze effecten analyseren met behulp van een WIA-model<sup>17</sup>. In tabel 8 zijn de uitkomsten van drie scenario's opgenomen in overeenstemming met de scenario's uit de vorige paragraaf:

- constante overgangskansen.
- afnemende overgangskansen. De overgangkans neemt elke 5 jaar met 10% af.
- combiscenario. Voor mensen onder 35 jaar neemt de overgangkans elke 5 jaar met 10% toe. Voor mensen tussen 35 en 45 is de overgangkans constant en voor mensen van 45 jaar en ouder neemt de overgangkans elke 5 jaar met 10% af.

**Tabel 8 Scenario's van overgangskansen**

	2011	2015	2020	2030	2040	2050
<b>constante overgangskans</b>						
% IVA	26,1%	27,9%	30,0%	32,9%	34,5%	35,2%
% WGA	73,9%	72,1%	70,0%	67,1%	65,5%	64,8%
<b>afnamescenario</b>						
% IVA	26,1%	27,7%	29,5%	31,5%	32,4%	32,9%
% WGA	73,9%	72,3%	70,5%	68,5%	67,6%	67,1%
<i>verschillen t.o.v. het scenario met constante overgangskans</i>						
% verschil WIA-bestand	0,0%	0,0%	0,0%	0,1%	0,0%	-0,1%
% verschil IVA-bestand	0,0%	-0,6%	-1,7%	-4,2%	-6,0%	-6,8%
% verschil WGA-bestand	0,0%	0,2%	0,8%	2,1%	3,2%	3,6%
<b>combiscenario</b>						
% IVA	26,1%	27,8%	29,7%	32,6%	34,6%	35,6%
% WGA	73,9%	72,2%	70,3%	67,4%	65,4%	64,4%
<i>verschillen t.o.v. het scenario met constante overgangskans</i>						
% verschil WIA-bestand	0,0%	0,0%	0,0%	0,0%	0,0%	0,0%
% verschil IVA-bestand	0,0%	-0,4%	-0,9%	-0,9%	0,3%	1,0%
% verschil WGA-bestand	0,0%	0,1%	0,4%	0,4%	-0,2%	-0,6%

<sup>17</sup> Voor de analyse van de effecten maken we gebruik van het WIA-stroommodel. Met het model maken we prognoses van de WIA onder verschillende veronderstellingen t.a.v. de ontwikkeling van de overgangkans. Omdat we te maken hebben met langlopende ontwikkelingen moeten we een lange termijnraming maken (tot 2050). Pas dan wordt een structureel niveau bereikt. De basis voor de lange termijnraming vormen de actuele parameters die ook gebruikt worden voor de normale prognoses. Het maken van prognoses over een dergelijke lange periode is altijd een hachelijke zaak. Het gaat bij deze analyse echter niet zo zeer om de absolute omvang van de populatie, maar vooral om de relatieve verschillen die veroorzaakt worden door de verschillende veronderstellingen. In dat geval is de lange termijn van de prognose geen probleem.



Tabel 8 laat zien dat de omvang van het WIA-bestand nauwelijks wordt beïnvloed door variaties in het percentage overgangen. Zowel bij het afname- als bij het combiscenario wijkt de omvang van het WIA-bestand nauwelijks af van het scenario met een constante overgangkans. Nadere analyse laat zien dat de verschuivingen tussen WGA en IVA vooral tot een verschuiving van uitstroom wegens pensionering leidt. In dat geval is er geen sprake van een effect voor het totale WIA-bestand.

Een andere vraag is of de kosten van de WIA worden beïnvloed door variaties in het percentage overgangen. Er is immers een verschil in uitkering tussen de IVA en de WIA. In de IVA bedraagt de uitkering 75% van het laatst verdiende loon terwijl dat in de WGA maar 70% is. Als we de uitkeringslasten in het basisscenario vergelijken met de uitkeringslasten in het afnamescenario dan zijn de uitkeringslasten in het afnamescenario ongeveer 0,2% lager. De kosten van de WIA worden dus nauwelijks beïnvloed door variaties in het percentage overgangen.

#### **Het aandeel IVA neemt toe van 26% in 2011 naar circa 35% in 2040**

Tabel 8 laat ook zien dat bij constante overgangskansen het aandeel van de IVA in het WIA-bestand op de lange termijn stijgt van ruim 26% in 2011 naar circa 35% in 2040. Parallel daaraan zakt het aandeel van de WGA naar 65%. Dit is een verandering van 9%-punt. De verschuivingen als gevolg van de overgangen zijn dus fors.

De toename van het aandeel IVA zorgt voor een stijging van de uitkeringslasten. Het uiteindelijke effect is echter beperkt. Een toename van het aandeel IVA met 9% leidt over een periode van 30 jaar tot een toename van de uitkeringslasten met circa 0,7%.

Als we kijken naar de invloed van de verschillende scenario's op het aandeel IVA dan zijn de uitkomsten conform verwachtingen. Bij het afnamescenario verwachten we dat de verschuiving geringer is, omdat er minder overgangen zijn. Conform verwachting zien we dat het aandeel IVA in het WIA-bestand uiteindelijk kleiner is dan bij het scenario van constante overgangskansen. De verschuiving is echter maar 2%-punt. Het IVA-bestand is uiteindelijk bijna 7% kleiner dan bij het scenario van constante overgangskansen.

Bij het combiscenario verwachten we gezien het vorige hoofdstuk weinig verschil vergeleken met het scenario van constante overgangskansen. Dat blijkt dan ook. Uiteindelijk is het aandeel IVA vrijwel gelijk. Tussentijds zijn er wel verschillen. In eerste instantie neemt het aandeel IVA af vergeleken met het scenario van constante overgangskansen. Dit komt doordat de afname van overgangskans bij de oudere leeftijdsgroepen eerder doorwerkt in de doorstroom naar de IVA dan de toename van de overgangskans bij de jongere leeftijdsgroepen.

## 7. Conclusies

In 2006 werd de WIA ingevoerd als opvolger van de WAO. De WIA verschilt ten opzichte van de WAO op een aantal punten. Een belangrijk verschil is dat de WIA is opgesplitst in twee regelingen: de IVA en de WGA. Mensen stromen in een van deze regelingen in, maar kunnen doorstromen van de ene regeling naar de andere. Deze overgangen veranderen de verdeling van het WIA-bestand over de IVA en WGA. Voor een goed begrip van de ontwikkeling van de WIA is daarom ook een analyse nodig van de overgangen. Begrip van de dynamiek van WIA is nodig om prognoses te kunnen maken van de ontwikkeling van de WIA (volume en uitkeringslasten). In de inleiding is een aantal vragen gesteld met betrekking tot overgangen.

De eerste vraag is waardoor er doorstroom ontstaat van de ene WIA-regeling naar de andere. Er zijn drie redenen voor het ontstaan van overgangen:

- De eerste reden is dat de verzekeringsarts bij de beoordeling van de aanvraag nog niet in staat is om een definitief oordeel te geven over de duurzaamheid van arbeidsongeschiktheid. Bijvoorbeeld omdat de persoon nog onder behandeling is en de uitkomst van de behandeling niet vaststaat. In dat geval vindt een voorlopig oordeel plaats en vraagt de arts aan de cliënt om op een later tijdstip terug te komen voor een herbeoordeling. Als het oordeel over mate en duurzaamheid van arbeidsongeschiktheid bij de herbeoordeling anders uitvalt, kan iemand overgaan van de WGA naar de IVA of andersom.
- Een tweede reden voor doorstroom is verandering in de feitelijke verdien capaciteit, de functionele mogelijkheden voor het verrichten van arbeid of de kansen op herstel.
- De derde reden is dat voor een deel van de mensen, die een WIA-uitkering aanvragen, niet tijdig een claimbeoordeling heeft plaatsgevonden. Deze mensen krijgen dan een voorschot waarbij ze pro forma als WGA volledig arbeidsongeschikt worden geregistreerd. Als na de claimbeoordeling blijkt dat de persoon volledig en duurzaam arbeidsongeschikt is, vindt doorstroom naar de IVA plaats. Dit gebeurt bijna altijd in de eerste twee kwartalen na ingang van de uitkering.

Een volgende vraag is hoe het staat met de ontwikkeling van het aantal overgangen sinds de start van de WIA in 2006. Uit de analyse van de overgangen blijkt dat tot en met september 2011 1,2% van de IVA overgegaan is naar de WGA en 8,3% van de WGA overgegaan is naar de IVA. Dat geeft aan dat er sprake is van een substantiële doorstroom. Hoewel dus inmiddels 1,2% van de IVA is doorgestroomd naar de WGA, valt dit in absolute termen in het niet bij de doorstroom van de WGA naar de IVA. Slecht 4% van het totaal aan overgangen heeft betrekking op overgangen van de IVA naar de WGA. Als we naar de overgangen van de WGA naar de IVA kijken, dan blijkt dat de overgangen van de WGA naar de IVA vrijwel alleen betrekking hebben op mensen die volledig maar niet duurzaam arbeidsongeschikt zijn. Mensen die gedeeltelijk arbeidsongeschikt zijn stromen vrijwel niet door naar de IVA.

We hebben ook de invloed van een aantal kenmerken geanalyseerd. Daaruit bleek dat geslacht, leeftijd, en ziektebeelden van invloed zijn op het percentage overgangen. Mannen hebben een overgangkans die tot nu toe gemiddeld 25% hoger is dan bij vrouwen. Daarnaast neemt de overgangkans toe met stijgende leeftijd. De overgangkans voor mensen in de WGA die ouder zijn dan 45 jaar is vier keer zo groot als voor mensen die jonger zijn dan 35.

Voor een analyse van de relatie tussen de duur van arbeidsongeschiktheid en het overgangspercentage moeten we naar afzonderlijke instroomcohorten kijken. Een instroomcohort



wordt gedefinieerd als de instroom in de WGA in een kwartaal. Als we de ontwikkeling van het overgangsperscentage van de verschillende cohorten naast elkaar zetten, dan blijkt dat die ontwikkeling vergelijkbaar is. Dat betekent dat we een gemiddelde overgangskans kunnen definiëren met een algemene geldigheid. Die gemiddelde overgangskans definiëren we alleen voor de WGA. Een aparte overgangskans voor de overgangen van de IVA naar de WGA is niet zinvol gezien de beperkte omvang van deze stroom. Om toch rekening te houden met deze doorstroom definiëren we de overgangskans van de WGA naar de IVA als een netto overgangskans: gecorrigeerd voor de overgangen van de IVA naar de WGA.

De doorstroom van 8,3% van de WGA naar de IVA is een gemiddeld cijfer. In het algemeen geldt dat, naarmate mensen langer in de WGA zitten, er meer doorgestroomd zullen zijn naar de IVA. Als we kijken naar de ontwikkeling van de overgangskans dan blijkt dat na ruim 5 jaar al 14,5% van de oorspronkelijke instroom in de WGA is doorgestroomd naar de IVA. Ook blijkt dat de overgangskans tot nu toe redelijk constant is. Elk kwartaal stroomt circa 0,6% van de oorspronkelijke instroom in de WGA door naar de IVA. Of dat zo blijft met toenemende arbeidsongeschiktheidsduur weten we niet. We verwachten dat de overgangskans eerder zal afnemen dan toenemen.

De overgangskans kunnen we gebruiken om uitspraken te doen over het percentage dat uiteindelijk zal doorstromen. Op basis van de huidige inzichten zal uiteindelijk tussen 35 en 40% van de WGA doorstromen naar de IVA. Dit percentage is vrij ongevoelig voor veronderstellingen over de verdere ontwikkeling van de overgangskans. Datzelfde geldt voor de uitkeringslasten van de WIA.

Een percentage van 35-40% doorstroom betekent dat het aandeel IVA-gerechtigden binnen de WIA zal groeien van 26% in 2011 naar circa 35% in 2040. De omvang van het totale WIA-bestand wordt echter nauwelijks beïnvloed door deze doorstroom. Omdat de IVA-uitkering iets hoger is dan de WGA-uitkering nemen de uitkeringslasten door de stijging van het aandeel IVA met circa 0,7% toe. Ook de omvang van de uitkeringslasten wordt dus nauwelijks beïnvloed door de doorstroom.

## Bijlage A: Definitie overgangkans WGA→IVA

### Twee mogelijke definities van de overgangkans

We kunnen de overgangkans op twee manieren definiëren: (1) ten opzichte van de op dat moment resterende populatie of (2) ten opzichte van de oorspronkelijke instroom. In het eerste geval wordt de overgangkans WGA→IVA gedefinieerd als de verhouding van de overgangen WGA→IVA in een kwartaal na instroom ten opzichte van de resterende populatie in de WGA in dat kwartaal. In formule:

$$(1) \text{ overgangkans}_{(t)} = \text{overgangen WGA} \rightarrow \text{IVA}_{(t)} / \text{resterende populatie WGA}_{(t)}$$

In het tweede geval wordt de overgangkans WGA→IVA gedefinieerd als de verhouding van de overgangen WGA→IVA in een kwartaal na instroom ten opzichte van de oorspronkelijke instroom in de WGA (primaire instroom). In formule:

$$(2) \text{ overgangkans}_{(t)} = \text{overgangen WGA} \rightarrow \text{IVA}_{(t)} / \text{primaire instroom WGA}$$

De eerste definitie noemen we de voorwaardelijke overgangkans en de tweede de niet-voorwaardelijke overgangkans. De twee definities verschillen van elkaar op twee punten.

Ten eerste neemt bij de eerste definitie de risicopopulatie (= de resterende populatie in de WGA) elk kwartaal verder af. Enerzijds doordat er steeds mensen doorstromen naar de IVA en anderzijds omdat er elk kwartaal mensen om diverse redenen uitstromen uit de WIA. Bij de tweede definitie is dat niet het geval, de primaire instroom in de WGA staat vast.

Ten tweede omvat de resterende populatie in de WGA ook de overgangen van de IVA naar de WGA. Dat heeft een verhogend effect op de risicopopulatie. Het aantal overgangen IVA→WGA is echter maar een fractie zijn van de primaire WGA-instroom. Dit is dus een verwaarloosbaar verschil.

In tabel A.1 zijn de overgangskansen volgens beide definities naast elkaar gezet voor instroomcohort 2006-I (=de instroom in het eerste kwartaal van 2006: de oudste instroomcohort en dus met de langste looptijd). Tabel A.1 laat een aantal dingen zien. Het aantal overgangen IVA→WGA is ongeveer 10% van het aantal overgangen WGA→IVA. Dat overigens bijna een 20% van het totaal aan overgangen IVA→WGA tot nu toe (zie tabel 2). Het laat zien dat we te maken hebben met een opstartkwartaal waarin nog niet alles even duidelijk is. Latere kwartalen hebben naar verhouding veel minder overgangen IVA→WGA. Verder laat tabel A.1 zien dat de overgangen IVA→WGA bijna volledig in de eerste vier kwartalen van de looptijd van de cohort vallen. Daarna zijn er vrijwel geen overgangen meer. Overgangen WGA→IVA zijn er daarentegen in elke kwartaal.

Conform de verwachting daalt het WGA-bestand gestaag. Na 22 kwartalen<sup>18</sup> is het WGA-bestand afgenomen met 2.308 (47%). Daarvan komt 33% voor rekening van de netto overgangen WGA→IVA en 67% voor rekening van uitstroom uit de WIA. Dit is een eerste indicatie voor het deel dat uiteindelijk overgaat. Als de trend van overgangen en uitstroom zo doorzet zal uiteindelijk ongeveer 1/3<sup>e</sup> van de instroom in de WGA overgaan naar de IVA.

<sup>18</sup> Cohort 2006-I loopt inmiddels 23 kwartalen. Het laatste kwartaal wordt echter niet meegenomen omdat het nog onvoldoende stabiel is.

**Tabel A.1 Gegevens en overgangskansen instroomcohort 2006-I**

kwartaal na instroom	overgangen IVA→WGA	overgangen WGA→IVA	uitstroom WGA	lopend WGA	voorwaardelijke overgangskans	on-voorwaardelijke overgangskans
1	24	50	514	4.919	0,5%	0,5%
2	28	51	24	4.379	0,5%	0,5%
3	12	36	36	4.332	0,6%	0,5%
4	5	41	30	4.272	0,8%	0,7%
5	1	73	55	4.206	1,7%	1,5%
6	2	58	36	4.079	1,4%	1,1%
7	2	47	94	3.987	1,1%	0,9%
8	3	52	49	3.848	1,3%	1,0%
9	1	39	96	3.750	1,0%	0,8%
10	2	39	51	3.616	1,0%	0,8%
11	0	27	90	3.528	0,8%	0,5%
12	0	37	39	3.411	1,1%	0,8%
13	1	46	81	3.335	1,3%	0,9%
14	0	28	37	3.209	0,9%	0,6%
15	0	31	51	3.144	1,0%	0,6%
16	0	45	50	3.062	1,5%	0,9%
17	0	37	51	2.967	1,2%	0,8%
18	0	19	28	2.879	0,7%	0,4%
19	0	18	30	2.832	0,6%	0,4%
20	0	26	27	2.784	0,9%	0,5%
21	0	18	29	2.731	0,7%	0,4%
22	0	21	52	2.684	0,8%	0,4%
ultimo 22				2.611		
<b>totalen</b>	<b>81</b>	<b>839</b>	<b>1.550</b>	<b>Afname 2.308</b>	<b>Gem. 1,0%</b>	<b>Gem. 0,7%</b>

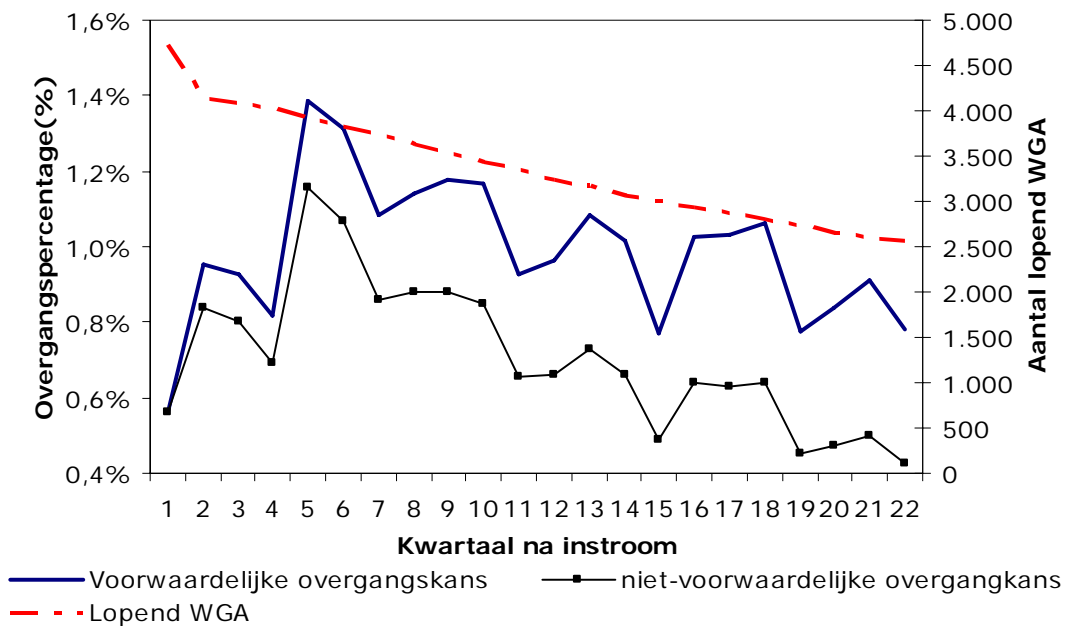
**Voor de analyse hanteren we de niet-voorwaardelijke overgangskans**

In figuur A.1 zijn beide overgangskansen grafisch weergegeven. Figuur A.1 laat zien dat de overgangskansen behoorlijk schommelen. Dat geldt zowel voor de voorwaardelijke als voor de niet-voorwaardelijke overgangskans. Beide definities laten wel een vergelijkbare ontwikkeling zien. Het maakt dus niet zoveel uit welke definitie gehanteerd wordt. De vraag is dan welke definitie het beste gehanteerd kan worden. Het voordeel van de niet-voorwaardelijke overgangskans is dat door de overgangskansen per kwartaal bij elkaar op te tellen (cumuleren) in een oogopslag gezien kan worden hoeveel van de instroom na een aantal kwartaal is overgegaan. Bij de voorwaardelijke overgangskans is dat niet zo makkelijk omdat de uitstroom per kwartaal ook een rol speelt. Daarnaast is het modeltechnisch eenvoudiger om uit te gaan van de niet-voorwaardelijke overgangskans. De oorspronkelijke instroom is immers bekend en verandert na het eerste kwartaal bijna niet meer<sup>19</sup>. Bovendien hoeft verder geen rekening gehouden te worden met de uitstroom. Als definitie van de overgangs-

<sup>19</sup> De instroomcohort is gebaseerd op de datum aanvang recht op uitkering. Dat betekent dat we te maken kunnen krijgen met verlate aanmeldingen en beslissingen. Daardoor kan de instroomcohort na het eerste kwartaal nog wat toenemen.

kans hanteren we daarom de niet-voorwaardelijke overgangskans; hierna te noemen overgangskans.

**Figuur A.1 Instroomcohort 2006-I, voorwaardelijke versus niet voorwaardelijke overgangskans )**







## Bijlage B: Gestandaardiseerde netto overgangkans WGA→IVA

Tabel B1 bevat de overgangkans WGA→IVA op basis van de instroom t/m kwartaal 2011-III

**Tabel B1 Overgangkans per kwartaal**

kwartaal	totaal		geslacht		leeftijdsklasse				
	kwartaal	cumulatief	man	vrouw	<25 jaar	25-34 jaar	35-44 jaar	45-54 jaar	>=55 jaar
1	1,6%	1,6%	1,8%	1,4%	0,9%	0,4%	1,0%	1,7%	3,2%
2	1,3%	2,9%	1,5%	1,2%	0,4%	0,5%	0,9%	1,5%	2,5%
3	0,6%	3,5%	0,7%	0,6%	0,0%	0,2%	0,4%	0,9%	1,0%
4	0,5%	4,1%	0,7%	0,4%	0,1%	0,2%	0,3%	0,6%	1,0%
5	0,6%	4,7%	0,7%	0,5%	0,3%	0,4%	0,5%	0,6%	1,0%
6	0,5%	5,2%	0,7%	0,4%	0,3%	0,2%	0,5%	0,6%	0,9%
7	0,6%	5,8%	0,6%	0,5%	0,2%	0,2%	0,5%	0,7%	0,7%
8	0,5%	6,3%	0,6%	0,5%	0,2%	0,2%	0,5%	0,6%	0,6%
9	0,7%	7,0%	0,8%	0,6%	0,0%	0,5%	0,7%	0,9%	0,8%
10	0,6%	7,6%	0,7%	0,5%	0,0%	0,2%	0,5%	0,8%	0,9%
11	0,7%	8,3%	0,8%	0,7%	0,0%	0,1%	0,6%	1,0%	1,0%
12	0,7%	9,0%	0,8%	0,6%	0,4%	0,2%	0,4%	1,1%	0,9%
13	0,6%	9,6%	0,6%	0,7%	0,4%	0,1%	0,5%	0,9%	1,0%
14	0,6%	10,3%	0,7%	0,5%	0,0%	0,3%	0,3%	0,9%	0,9%
15	0,6%	10,8%	0,6%	0,5%	0,3%	0,2%	0,5%	0,9%	0,6%
16	0,6%	11,4%	0,6%	0,6%	0,2%	0,1%	0,4%	0,8%	0,8%
17	0,6%	12,0%	0,6%	0,6%	0,3%	0,1%	0,4%	0,9%	1,0%
18	0,7%	12,7%	0,9%	0,5%	0,1%	0,3%	0,5%	1,0%	1,0%
19	0,5%	13,1%	0,5%	0,4%	0,5%	0,2%	0,5%	0,5%	0,6%
20	0,5%	13,6%	0,5%	0,4%	0,0%	0,1%	0,4%	0,6%	0,7%
21	0,5%	14,1%	0,5%	0,5%	0,0%	0,1%	0,4%	0,8%	0,6%
22	0,4%	14,5%	0,4%	0,5%	0,0%	0,1%	0,6%	0,4%	0,6%
cumulatief			16,2%	12,9%	4,4%	4,9%	11,2%	18,5%	22,5%

## Overzicht KENNISMEMO'S

### 2005

- 05/01 Eigen risicodragers WAO/WIA
- 05/02 RWI rapport "de weg terug: van arbeidsongeschiktheid naar werk
- 05/03 Re-integratiemarkt en UWV in vogelvlucht
- 05/04 Doorstroom van WW naar WWB per regio
- 05/05 Stelselherzieningen in WW sinds 2003 [artikel in W&I]
- 05/06 WW kwartaalramingen 2005 IV
- 05/07 AO Kwartaalramingen 2005 IV

### 2006

- 06/01 ZW Kwartaalramingen 2005 IV
- 06/02 Werkloosheid in de regio Haaglanden
- 06/03 Ontwikkelingen bij WAJONG
- 06/04 Vraaggericht re-integreren en arbeidsmarktprognoses [artikel in W&I]
- 06/05 Startnotitie WAJONG
- 06/06 WW Kwartaalramingen 2006 I
- 06/07 AO Kwartaalramingen 2006 I
- 06/08 Dossierstudie WIA 80-100
- 06/09 WIA Kwartaalramingen 2006 I
- 06/10 ZW Kwartaalramingen 2006 I
  
- 06/11 Vaststelling en evaluatie van effectiviteit van re-integratiemaatregelen voor WW cliënten
- 06/12 Eerste verkenningen WIA
- 06/13 Steekproeftrekking onderzoek zittend bestand WW
- 06/14 Uitstroomkansen in WIA
- 06/15 Klantontwikkelingen UWV
- 06/16 Herbeoordeling van werkende WAO'ers
- 06/17 Re-integratie na herbeoordeling [artikel in het blad **re-integratie** ]
- 06/18 Instroom in WW na ontslag van werknemers met Wiw- of ID-baan
- 06/19 WW Kwartaalramingen 2006 II
- 06/20 AO Kwartaalramingen 2006 II
  
- 06/21 ZW Kwartaalramingen 2006 II
- 06/22 De oudere werknemer [artikel W&I]
- 06/23 Klachten; stand van zaken en benchmark met andere publieke instellingen
- 06/24 Witte fraude bij jongeren
- 06/25 Langdurige werkloosheid [artikel in W&I]
- 06/26 Duurzaamheid plaatsingen [artikel in W&I]
- 06/27 Startnotitie vangnet ZW
- 06/28 Zittend Bestand WW: Indicaties voor re-integratiekansen en handhavingsrisico's
- 06/29 Ontwikkelingen bij gemeenten na invoering van de WWB
- 06/30 Een jaar WIA; de balans [artikel in ESB]

### 2007

- 07/01 Doorstroom van WW naar bijstand (WWB), 2003-2010
- 07/02 Indicatieve quick scan participatiepotentieel UWV klanten
- 07/03 Tussenrapportage dossieronderzoek Wajong
- 07/04 WIA monitor WGA; eerste meting
- 07/05 Geactualiseerde raming re-integratiepotentieel UWV klanten
- 07/06 Voorjaarsraming WW
- 07/07 Voorjaarsraming AO
- 07/08 Voorjaarsraming ZW
- 07/09 De groep 35-min in kaart gebracht
- 07/10 Over slaagpercentages en re-integratiedoelstellingen; schattingen en overwegingen



07/11 WIA monitor vangnet; eerste meting  
07/12 Stand van zaken onderzoek Zittend Bestand WW  
07/13 Zie 08/02  
07/14 ZW Raming 2007-II  
07/15 AO Raming 2007-II  
07/16 WW Raming 2007-II  
07/17 Effectiviteit re-integratie AG cliënten  
07/18 Samenvatting dossieronderzoek Wajong  
07/19 Raming ZW 2007-III

07/20 Klachten WIA klanten  
07/21 Raming AO 2007-III  
07/22 Raming WW 2007-III

**2008**

08/01 Vangnet werkprogramma  
08/02 Resultaten onderzoek zittend bestand WW  
08/03 Overzicht beroepen WW'ers versus vacatures  
08/04 Geactualiseerde raming re-integratiepotentieel voorjaar 2008  
08/05 Raming AO 2008-I  
08/06 Raming ZW 2008-I  
08/07 Raming WW 2008-I  
08/08 Kwantitatieve overwegingen bij de nieuwe Wajong  
08/09a Model klantgerichtheid UWV  
08/09b Model klantgerichtheid UWV, detailanalyse

08/10 Raming AO 2008-II  
08/11 Raming ZW 2008-II  
08/12 Raming WW 2008-II  
08/13 Doorstroom van WW naar WWB 2006-2008  
08/14 Werkprogramma Pilot Voorspellers voor Werkhervatting  
08/15 Ontwikkeling werkaanbod 2009 bij tegenvallende economische ontwikkeling, versie II  
08/16 Arbeidsparticipatie, een onderzoek naar Europese systemen en praktijken  
08/17 Zachte factoren en werkherhvatting  
08/18 Aan het werk met functionele beperkingen.  
08/19 TNO subsidieonderzoek overige flexwerkers  
08/20 Raming ZW 2008-III  
08/21 Raming AO 2008-III  
08/22 Raming WW 2008-III

**2009**

09/01 Prikkelwerking in de sociale zekerheid, een vergelijking tussen de WW en de WWB  
09/02 Prognose doorstroom van de WW naar de Bijstand  
09/03 Raming ZW 2009-I  
09/04 Raming WW 2009-I  
09/05 Raming AO 2009-I  
09/06 Bijstand NUG of werkherhvatting na het bereiken van de maximale uitkeringsduur WW  
09/07 Doorstroom van WW naar Bijstand per gemeente 2008-2010  
09/08 Eerste globale verkenning van de gevolgen van een verhoging van de pensioenleeftijd  
09/09 WSW afleiding POLIS  
09/10 Raming WW 2009-II  
09/11 Raming AO 2009-II  
09/12 Raming ZW 2009-II  
09/13 Schatting van het aSB effect binnen de WIA  
09/14 Raming AO 2009-III  
09/15 Raming ZW 2009-III  
09/16 Raming WW 2009-III



**2010**

- 10/01 Gevolgen verhoging pensioenleeftijd
- 10/02 KM10-02 flexibele arbeid en het beroep op WW
- 10/03 Raming ZW 2010-I
- 10/04 Raming WW 2010-I
- 10/05 Raming AO 2010-I
- 10/06 Analyse stijging WIA-instroom I
- 10/07 Analyse stijging WIA-instroom II
- 10/08 Regionale verschillen bij het beroep op de Wajong
- 10/09 Invloed van de verkorting van de maximale WW-duur

**2011**

- 11/01 De ontwikkeling van de omvang en samenstelling van de populatie flexwerkers en overige werkende verzekerden

**2012**

- 12/01
- 12/02 Overgangen binnen de WIA