



Bijlage

Monitor Arbeidsbeperkten en Werk 2007-2009

Kenniscentrum UWV
Directie SBK

Carla van Deursen
Ischa van Straaten
Wim Zwinkels

september 2010



Inhoudsopgave

| | |
|---|----|
| Leeswijzer | 3 |
| Bijlage 1. Welk deel van de nieuw ingestroomde arbeidsbeperkten werkt? | 5 |
| B1.1. Inleiding | 5 |
| B1.2. Gedeeltelijke WGA'ers, instroom 2006-2009 | 7 |
| B1.3. 35-minners, instroom 2006-2009 | 17 |
| B1.4. WAO'ers van wie de uitkering is verlaagd of beëindigd bij herbeoordeling | 27 |
| Bijlage 2. Welk deel van de mensen met een arbeidsongeschiktheidsuitkering werkt? | 35 |
| B2.1. Inleiding | 35 |
| B2.2. WAO/WAZ, zittend bestand ultimo 2007, 2008 en 2009 | 35 |
| B2.3. WIA, zittend bestand ultimo 2007, 2008 en 2009 | 40 |
| B2.4. Wajong, zittend bestand ultimo 2007, 2008 en 2009 | 45 |
| Bijlage 3. Technische toelichting | 49 |
| Bijlage 4. De claimbeoordeling in vier stappen | 53 |

© Bronvermelding is verplicht. Dit is een publicatie van het kenniscentrum UWV, die vanuit de kennisoptiek informatie en analyses en hiermee signalen aandraagt voor beleid en uitvoering. Het gaat hier dus niet om verantwoordingsinformatie of al ingenomen beleidsstandpunten.

Voor nadere informatie over deze publicatie: telefoon 020 - 687 5381 of 020 - 687 5788



Leeswijzer

Deze bijlage geeft achtergrondinformatie bij het (hoofd)rapport *Monitor Arbeidsbeperkten en Werk 2007-2009*. Voor een beschrijving van de aanleiding en de doelstellingen van de monitor Arbeidsbeperkten en Werk verwijzen we naar het hoofd rapport.

Bijlage 1 beschrijft aan de hand van recente instroomcohorten de ontwikkelingen in ingekochte re-integratieondersteuning en werken van de actuele beleidsdoelgroepen gedeeltelijke WGA'ers (B1.2), 35-minners (B1.3), herbeoordeelde WAO'ers (B1.4). Bijlage 2 geeft detailinformatie over werken en ingekochte re-integratieondersteuning van *alle arbeidsongeschikten ultimo 2007, 2008 en 2009*, namelijk WAO/WAZ (B2.2), WIA (B2.3) en Wajong (B2.4). Deze twee bijlagen vormen de basis voor de bevindingen in het hoofd rapport. In bijlage 3 staat welke definities en bestanden zijn gebruikt. In bijlage 4 wordt in het kort het principe van de claimbeoordeling beschreven.

Bijlage 1. Welk deel van de nieuw ingestroomde arbeidsbeperkten werkt?

B1.1. Inleiding

Monitoren van drie specifieke beleidsdoelgroepen

Bijlage 1 gaat grotendeels over de klanten die in de afgelopen vijf jaar (tweede helft van 2004-eerste helft van 2009) de uitslag van een claimbeoordeling ontvingen en bij wie op dat moment mogelijkheden om te werken of het werk uit te breiden, werden vastgesteld. Het gaat hierbij om de volgende drie groepen: gedeeltelijke WGA'ers (B1.2), minder dan 35% arbeidsongeschikten onder WIA (35-minners) (B1.3)¹ en WAO'ers van wie na herbeoordeling de uitkering is verlaagd of beëindigd (B1.4). Van deze drie groepen wordt verwacht dat zij participeren in betaald werk of – bij al werkende WAO'ers – het werk uitbreiden².

In de pilot beschreven we daarnaast beschrijven een *vierde groep*, namelijk de klanten aan wie tussen 2004 en 2009 een Wajonguitkering is toegekend. Dit onderdeel is komen te vervallen. Voor de nieuwe Wajong, die in 2010 is ingevoerd, loopt nu namelijk een aparte monitor, die ook door UWV Kenniscentrum (SBK) wordt uitgevoerd. In deze de nWajongmonitor wordt, behalve de instroom vanaf 2010, ook werken en re-integratieondersteuning voor de Wajongers die onder de Wajong instroomden (2008 en 2009) beschreven.

In bijlage 2 geven we een beeld van werken en re-integratieondersteuning van alle mensen die *ultimo 2007, 2008 of 2009 een arbeidsongeschiktheidsuitkering ontvingen*. Daarbij wordt een uitsplitsing gemaakt naar de volgende typen arbeidsongeschiktheidsuitkeringen: IVA, WGA (gedeeltelijk en volledig), WAO/WAZ (gedeeltelijk en volledig) en Wajong.

Notie bij het volgen van instroomcohorten

We volgen instroomcohorten van de drie bovengenoemde beleidsdoelgroepen. Instroomcohorten zijn klanten die in een bepaalde periode (een kalenderjaar of een half jaar) de betreffende uitslag van de claimbeoordeling ontvingen (gedeeltelijk WGA, 35-min, verlaging of beëindiging WAO). Deze personen volgen we maximaal vijf jaar. Dit betekent echter niet dat deze personen ook vijf jaar lang het oorspronkelijk vastgestelde arbeidsongeschiktheidspercentage behouden: men kan de pensioengerechtigde leeftijd bereiken, overlijden, herstellen of méér arbeidsongeschikt worden (volledig WGA, IVA of WAO). Deze laatste veranderingen vinden plaats naar aanleiding van bezwaar of beroep of een professionele herbeoordeling. In deze rapportage houden we alleen rekening met het bereiken van de pensioenleeftijd³. Belangrijk voor de lezer is voortsnog de notie dat alleen al vanwege overlijden of het volledig arbeidsongeschikt worden, niet verwacht kan worden dat de volle 100% van een instroomcohort aan het werk gaat. Een andere reden waarom de 100% nooit gerealiseerd kan worden is dat onze monitor nog geen zicht kan bieden op werken als zelfstandige. Uit enquêteonderzoek van het CBS blijkt dat 13% van de mensen met betaald werk dit als zelfstandige of freelancer doet en de overige 87% in dienstverband⁴. Onder de aanname dat deze verhouding bij arbeidsbeperkten niet anders ligt, kunnen we veronderstellen dat het aandeel werkenden een factor 1,15 (100/87) hoger ligt dan hier gerapporteerd. Momenteel wordt in het Kennisplatform Werk en Inkomen gekeken naar de mogelijkheden om een adequaat bestand zelfstandigen samen te stellen, waarop de monitor AB&W kan aansluiten.

Peilmomenten voor werken

Voor wel of niet werken worden drie peildagen gehanteerd: 31 oktober 2007, 31 oktober 2008 en 31 oktober 2009. Voor het bepalen van het instroommoment is uitgegaan van de datum van de

¹ Gedeeltelijk WGA'ers en 35-minners zijn ingestroomd vanaf 2006.

² Deze monitor geeft alleen zicht op wel of niet werken vanaf 31 oktober 2007. Het is daarom niet mogelijk uitspraken te doen over de mate waarin werkuitbreiding ten opzichte van de situatie vóór de herbeoordeling gerealiseerd is.

³ Kenniscentrum is voornemens deze uitstroombrofielen verder te verkennen, en hierover los van de monitor te rapporteren. Een eerste analyse over de doorstroom van 35-minners naar andere uitkeringen is verschenen in UKV 2010-I.

⁴ Enquête Beroepsbevolking, herleiding op basis van cijfers Statline 2004-2008.

beschikking die is afgegeven rond de *eerste* claimaanvraag⁵. De beschikkingsdatum ligt in de regel vóór de ingang van het uitkeringsrecht (de uitkering gaat in de meeste situaties na precies twee ziektejaren in⁶), maar kan ook later liggen. We duiden de twee peilmomenten in het rapport ook wel aan als *eind 2007*, *eind 2008* en *eind 2009* of kortweg als *2007*, *2008* en *2009*. Steeds gaat het daarbij echter om wel of niet werken op 31 oktober van dat jaar. Het gaat steeds om **werken in dienstverband**, inclusief uitzendwerk en WSW-contracten. Werk als zelfstandige of freelancer blijft buiten beschouwing.

Instroomperiode versus peildatum werken

We vermelden voor de WGA'ers en 35-minners alleen het aandeel werkenden, als er minimaal vier maanden tussen het einde van de twee ziektejaren en de peildatum voor werken liggen. Dit om te voorkomen dat het aandeel werkenden te veel geflatteerd wordt door nog niet geëffectueerde ontslagen: ontslag is immers pas twee jaar na de eerste ziekte dag mogelijk⁷. In de praktijk vindt ook na vier maanden nog enig ontslag plaats, maar een langere tussenperiode zou het zicht op de eerste nieuwe werkhervattingen ontnemen. Voor de herbeoordeelde WAO'ers en de Wajongers brengen we de werksituatie vóór de beschikkingsdatum wel in kaart. Reden is dat er voor deze groepen geen volgtijdelijke relatie bestaat tussen het tijdstip van de beschikking en de mogelijkheid voor de werkgever om de arbeidsrelatie te beëindigen.

Ex-werknemers versus ex-vangnetters

Gedurende de eerste twee ziektejaren is de werkgever verantwoordelijk voor de loondoorbetaling van werknemers met een dienstverband voor onbepaalde tijd (vast contract). Ontslag is in die periode niet mogelijk. Bij een tijdelijk contract eindigt dit contract *ook in geval van ziekte* op de overeengekomen einddatum. Onder andere voor deze zieke einddienstverbanders (EDV'ers) is er de vangnetzietwet⁸. Ook uitzendkrachten, zieke WW'ers en vrouwen die arbeidsongeschikt zijn ten gevolge van zwangerschap of bevalling vallen onder de Ziektewet. De vangnetzietwet wordt uitgevoerd door UWV. UWV is verantwoordelijk voor de toetsing van de rechtmatigheid van de ziekteclaim en re-integratie gedurende de ziekteperiode. Net als voor werkgevers is deze periode twee jaar⁹. Van alle klanten die een claimbeoordeling voor de WIA ondergaan is grofweg bijna de helft afkomstig uit het vangnet. Deze groep duiden we aan als *ex-vangnetters*. De overige klanten – degenen die op het moment van claimbeoordeling nog een werkgever hebben – duiden we aan als *ex-werknemers*. We geven de ontwikkelingen in werken van de gedeeltelijke WGA'ers en 35-minners steeds afzonderlijk weer voor ex-vangnetters en ex-werknemers. De uitgangssituatie van ex-vangnetters verschilt namelijk sterk van die van ex-werknemers: de eerste groep heeft in de regel geen dienstverband na twee jaar ziekte en moet op zoek naar een nieuwe werkgever, de tweede groep in regel wel en een meerderheid kan het werk ook behouden.

Inkoop dienstverlening en werken: monitor laat werken op vaste peilmomenten zien

In deze monitor laten we zien voor welke deel van de arbeidsbeperkten UWV dienstverlening heeft ingekocht en voor welk deel niet. Daarbij laten we tevens zien wie wel en niet aan het werk zijn op de drie peilmomenten van de monitor. Omdat dienstverlening *selectief* en dus *niet willekeurig* worden ingekocht, mogen uit verschillen in werkhervatting tussen degenen met en zonder inkoop geen conclusies over het nut ervan worden getrokken. Reden om diensten in te kopen, is de verwachting dat een cliënt zonder deze vorm van ondersteuning geen geschikt werk zal kunnen vinden en er met dienstverlening een reële kans op het vinden van werk is. Redenen voor UWV om na de claimbeoordeling *geen* traject in te zetten zijn divers, zoals:

- men is al aan het werk,
- de cliënt krijgt al elders gefinancierde begeleiding bij terugkeer naar werk,
- de klant kan op eigen kracht zoeken en heeft daarom geen traject nodig,

⁵ Een deel van de aanvragers dient na aanvankelijke afwijzing opnieuw een claimaanvraag in, waarop dan een nieuwe beschikking volgt. Deze tweede en latere aanvragen zijn buiten beschouwing gelaten. In de pilotrapportage is nog uitgegaan van de laatste claimbeschikking, wat enige vertekening tot gevolg had.

⁶ Een kortere wachtperiode komt voor bij 'IVA verkorte wachttijd' en bij verergering van oorspronkelijke klachten na afwijzing van een eerdere arbeidsongeschiktheidsclaim. Een langere wachtperiode komt voor als uit de toetsing van het re-integratieverslag blijkt dat de re-integratie-inspanningen van de werkgever onvoldoende waren of het verslag niet tijdig gecompleteerd is.

⁷ Rond de beschikkingsdatum ligt het aandeel werknemers met een dienstverband nog aanzienlijk hoger dan enkele maanden daarna.

⁸ Ook bij ziekte na ontslag via kantonrechter of vanwege reorganisatie valt men onder het vangnet.

⁹ Bij EDV'ers is de werkgever in de eerste periode (zolang het contract nog loopt) nog verantwoordelijk voor de loondoorbetaling. De feitelijke Ziektewetperiode is voor hen daarmee altijd korter is dan 2 jaar.

- de re-integratieverantwoordelijkheid ligt bij de werkgever (eigenrisicodragers WGA) of de gemeente (35-minners zonder WW-rechten),
- de (gezondheids)situatie van de cliënt laat op dat moment de start van een traject niet toe,
- de cliënt wordt door arbeidsdeskundigen of werkcoaches van UWV begeleid.

Cliënten voor wie UWV geen dienstverlening inkoop, vormen daarmee een mengeling van relatief kansrijken en relatief kansarmen, waarbij de onderlinge verhouding verschilt tussen ex-vangnetters en ex-werknemers. Zo zijn klanten afkomstig uit het vangnet relatief kansarm en klanten met een werkgever relatief kansrijk, omdat ze vaak aan de slag kunnen blijven bij die werkgever. Verder moet de lezer zich realiseren dat we alleen informatie hebben over ingekochte dienstverlening, terwijl UWV ook zelf begeleiding biedt in de vorm van coachende gesprekken. In de pilot van de monitor was hierover nog geen informatie beschikbaar. In deze monitor hebben we deze informatie deels wel: we weten in hoeverre de 35-minners in het jaar 2009 begeleiding hebben gekregen van werkcoaches van het Werkbedrijf. Dit betreft dus 35-minners met WW-rechten. In 2011 zal ook de begeleiding van gedeeltelijke WGA'ers bij het Werkbedrijf zijn ondergebracht, en komt hierover informatie beschikbaar. Ten slotte moet bedacht worden dat de ingekochte dienstverlening weliswaar niet altijd binnen korte tijd tot werkherleving leidt, maar ze vaak wel de afstand tot de arbeidsmarkt verkleinen. Op de langere termijn – na wellicht aanvullende begeleiding – kan dit uiteindelijk wel tot werkherleving leiden. Op de mate waarin de ingekochte dienstverlening de afstand tot de arbeidsmarkt verkleint kan deze monitor geen zicht geven. Wat maakt de monitor wel zichtbaar? De monitor laat (wel) zien voor welke klanten, welk type ondersteuning wordt ingekocht en in hoeverre zij in de daarop volgende periode, op de in deze monitor afgebakende peilmomenten, betaald werk in loondienst hebben.

B1.2. Gedeeltelijke WGA'ers, instroom 2006-2009

Werken in dienstverband op drie peilmomenten

De WIA is vanaf 29 december 2005 van kracht, wat betekent dat vanaf 2006 gedeeltelijke WGA'ers instromen. Van de totale groep gedeeltelijk WGA-instromers tot en met medio 2009 heeft eind 2009 48,4% een dienstverband¹⁰ (tabel 1.1). Dit is minder dan eind 2008: toen had van de instromers tot en met medio 2008 50,7% een dienstverband¹¹. Bij de ex-werknemers ligt het aandeel werkenden op elk peiljaar op een veel hoger niveau dan bij de ex-vangnetters: eind 2009 werkt 63% van de ex-werknemers tegenover 27% van de ex-vangnetters. De afname in het aandeel werkenden is bij de ex-werknemers iets groter dan bij de ex-vangnetters.

¹⁰ Om een aantal redenen is dit percentage, noch de toename in het aandeel werkenden vergelijkbaar met de WGA-monitor uitgevoerd door *AStri*. De belangrijkste twee zijn dat in de WGA-monitor ook werkzaamheden als zelfstandige zijn meegeteld en de werksituatie bij claimbeoordeling als uitgangspunt is genomen.

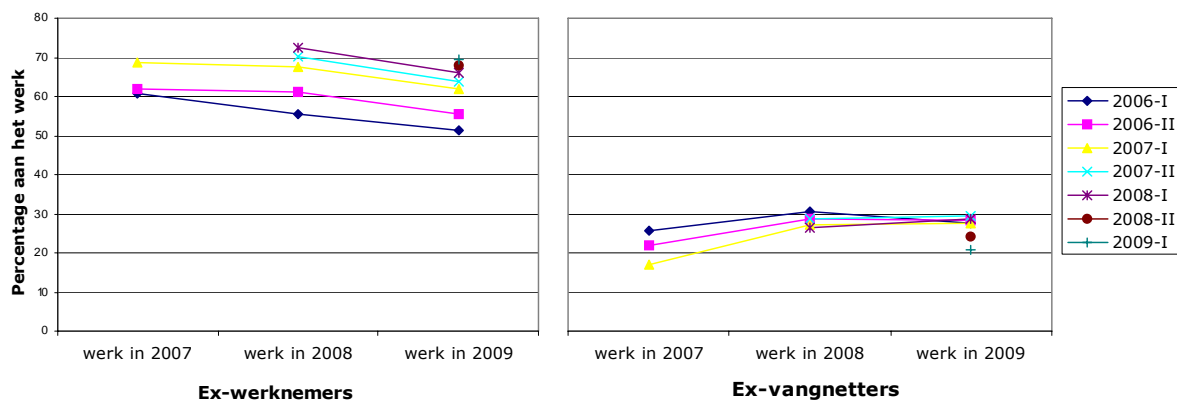
¹¹ De percentages werkenden wijken iets af van wat in de pilot-rapportage vermeld stond. Dit komt omdat toen – in geval van meerdere claimaanvragen – van de meest recente werd uitgegaan. In deze rapportage is van de eerste claimaanvraag uitgegaan.

Tabel 1.1 Percentage gedeeltelijke WGA'ers met werk op drie peilmomenten, ex-vangnetters en ex-werknemers

| WGA 35-80 | aantallen | % met werk in 2007 | % met werk in 2008 | % met werk in 2009 | verschil 2008-2007 (%) | verschil 2009-2008 (%) | verschil 2009-2007 (%) |
|--------------------------|---------------|--------------------|--------------------|--------------------|------------------------|------------------------|------------------------|
| totaal | | | | | | | |
| totaal t/m 2007-I | 4.975 | 45,2 | 47,5 | 44,3 | +2,3 | -3,2 | -0,9 |
| totaal t/m 2008-I | 9.166 | | 50,7 | 47,4 | | -3,2 | |
| totaal t/m 2009-I | 13.346 | | | 48,4 | | | |
| ex-werknemers | | | | | | | |
| totaal t/m 2007-I | 2.186 | 64,4 | 62,4 | 57,1 | -2,0 | -5,3 | -7,3 |
| totaal t/m 2008-I | 3.812 | | 66,7 | 60,8 | | -5,9 | |
| totaal t/m 2009-I | 5.476 | | | 63,4 | | | |
| ex-vangnetters | | | | | | | |
| totaal t/m 2007-I | 2.789 | 20,8 | 28,5 | 27,9 | +7,7 | -0,6 | +7,1 |
| totaal t/m 2008-I | 5.354 | | 28,1 | 28,5 | | +0,4 | |
| totaal t/m 2009-I | 7.870 | | | 26,7 | | | |

Werken in dienstverband op drie peilmomenten, onderverdeeld naar instroomperiode

Terwijl in tabel 1.1 gekeken is naar de totale groep die halverwege elk van de drie jaren was ingestroomd (cumulatief) zijn de gedeeltelijke WGA'ers in tabel 1.2 ingedeeld naar instroomhalfjaar. Per instroomhalfjaar is aangegeven welk percentage op 31 oktober van 2007, 2008 en 2009 werkt, onderverdeeld naar ex-vangnetters en ex-werknemers. De aandelen werkenden zijn ook visueel weergegeven in figuur 1.1.

Figuur 1.1 Aandeel werkende gedeeltelijke WGA'ers naar instroomhalfjaar

Ex-werknemers

Uit tabel 2.1 is bijvoorbeeld op te maken dat van de werknemers die in de tweede helft van 2006 gedeeltelijk WGA'er werden, eind 2007 62,0% een dienstverband heeft. Een jaar later – eind 2008 – is dit gedaald tot 61,0%. De lichte daling trend zet zich in 2009 versterkt door: dan is nog maar 55,4% aan het werk. Ook bij de latere instroomcohorten zien we dat tussen 2008 en 2009 het aandeel werkenden relatief sterk afneemt. Een mogelijke verklaring voor deze afname is dat deze gedeeltelijke WGA'ers relatief vaak in dienst van de werkgever kunnen blijven, maar bij uitval niet meteen opnieuw aan de slag komen. In 2009 zal dit extra lastig zijn als gevolg van de ongunstige conjunctuur. Bij een deel van de 'uitvallers' zal verergering van klachten een rol bij de uitval spelen.

Het hoogste percentage werkenden op enig peilmoment zien we bij de instromers 2008-I: 72,4% van hen werkt eind oktober 2008. Van de groep die precies een jaar later instroomde (instromers 2009-I) is na eenzelfde doorlooptijd (eind oktober 2009) maar 69,4% aan het werk. De stijgende trend in werken kort na WGA-instroom die we tussen 2006 en de eerste helft van 2008 zagen, is

dus omgebogen. Waarschijnlijk is ook dit een gevolg van de economische crisis, die eind 2008 inzette en waarvan pas in 2010 de eerste tekenen van herstel zichtbaar zijn.

Tabel 1.2 Percentage gedeeltelijke WGA'ers met werk per instroomhalfjaar, ex-vangnetters en ex-werknemers, instroom 2006 t/m 2009-I*

| WGA 35-80 | aantal ¹² | % met werk in 2007 | % met werk in 2008 | % met werk in 2009 | verschil 2008-2007 (%) | verschil 2009-2008 (%) |
|-----------------------|----------------------|--------------------|--------------------|--------------------|------------------------|------------------------|
| ex-werknemers | | | | | | |
| 2006-I | 561 | 60,8 | 55,5 | 51,5 | -5,3 | -4,0 |
| 2006-II | 1.157 | 62,0 | 61,0 | 55,4 | -1,0 | -5,6 |
| 2007-I | 1.071 | 68,7 | 67,5 | 61,7 | -1,2 | -5,8 |
| 2007-II | 1.266 | | 70,3 | 63,7 | | -6,5 |
| 2008-I | 1.299 | | 72,4 | 66,1 | | -6,3 |
| 2008-II | 1.347 | | | 68,0 | | |
| 2009-I | 1.169 | | | 69,4 | | |
| ex-vangnetters | | | | | | |
| 2006-I | 477 | 25,5 | 30,7 | 27,7 | 5,2 | -3,0 |
| 2006-II | 910 | 21,8 | 28,6 | 28,3 | 6,8 | -0,3 |
| 2007-I | 799 | 16,9 | 27,1 | 27,6 | 10,2 | 0,5 |
| 2007-II | 784 | | 28,8 | 29,5 | | 0,7 |
| 2008-I | 842 | | 26,4 | 28,8 | | 2,5 |
| 2008-II | 935 | | | 24,1 | | |
| 2009-I | 729 | | | 20,7 | | |
| totaal | | | | | | |
| 2006-I | 1.038 | 44,6 | 44,1 | 40,6 | -0,4 | -3,5 |
| 2006-II | 2.067 | 44,3 | 46,8 | 43,6 | 2,5 | -3,2 |
| 2007-I | 1.870 | 46,6 | 50,3 | 47,2 | 3,7 | -3,1 |
| 2007-II | 2.050 | | 54,4 | 50,7 | | -3,7 |
| 2008-I | 2.141 | | 54,3 | 51,5 | | -2,9 |
| 2008-II | 2.282 | | | 50,1 | | |
| 2009-I | 1.898 | | | 50,7 | | |

*Gedeeltelijke WGA'ers die op het peilmoment 65 jaar of ouder zijn, worden niet meegeteld.

Ex-vangnetters

Ex-vangnetters zijn veel minder aan het werk dan ex-werknemers: eind 2009 werkt 26,7% van de ex-vangnetters tegenover 63,4% van de ex-werknemers. Bij ex-werknemers wordt het aandeel werkenden steeds kleiner naarmate ze langer geleden zijn ingestroomd. Bij de ex-vangnetters was tussen 2007 en 2008 het omgekeerde het geval: het aandeel werkenden groeide juist in de periode na WGA-instroom. Tussen 2008 en 2009 daalt het aandeel werkende ex-vangnetters echter weer. Vermoedelijk is ook deze afname een gevolg van de economische crisis, want de aanvankelijke stijging in het aandeel werkenden, doet zich bij de instromers van eerste helft 2008 al niet meer voor.

Veranderingen in werkstatus tussen de drie peilmomenten: werkhervatting en behoud

In deze monitor is voor het eerst voor drie achtereenvolgende peiljaren zichtbaar hoe de arbeidsparticipatie van de gedeeltelijke WGA'ers zich ontwikkelt. We kunnen hierbij ook kijken naar specifieke ontwikkelingen in termen van werkbehoud, -hervatting en -verlies¹³. In tabel 1.3 laten we de belangrijkste ontwikkelingen in werkbehoud en werkhervatting zien, in tabel 1.4 die van blijvende werkloosheid en werkverlies. In tabel 1.3 valt te zien dat 41% van de gedeeltelijke WGA'ers duurzaam aan het werk is, wat inhoudt dat men niet alleen in 2009, maar ook in 2007 of

¹² Het betreft de aantallen waarop deze analyse betrekking heeft, deze vormen geen officiële WGA-instroomstatistiek (zie bijlage 3).

¹³ Hierbij wordt gekeken naar de situatie op de jaarlijkse peildag (31 oktober). Op wat in de tussenliggende dagen gebeurd is, geeft de monitor geen zicht. We beschouwen bijvoorbeeld iemand die op elk van de drie peildagen werkte als langdurig werkloos, terwijl de persoon mogelijk in tussenliggende perioden wel gewerkt heeft.

2008 al werkte. De ex-vangnetters (22,1%) blijven daarin sterk achter bij ex-werknemers (55,3%). Verder zien we dat er meer ex-vangnetters (5,9%) het werk in 2009 hervatten dan ex-werknemers (3,2%). Dit betreft absolute percentages. Als we rekening houden met het aandeel dat in het peiljaar 2008 nog geen werk heeft (wat bij ex-vangnetters veel groter is dan bij ex-werknemers), verschillen ex-werknemers en ex-vangnetters niet van elkaar: in beide groepen heeft relatief gezien zo'n 8-9% het werk hervat. Ofwel, de kansen voor beiden groepen op werkhervatting na werkloosheid zijn vergelijkbaar.

Tabel 1.3 Belangrijkste ontwikkelingen in werken tussen 2007 en 2009 van gedeeltelijke WGA'ers, instroom 2006-I t/m 2007-I (%)

| werk | omschrijving | ex-werknemers | ex-vangnetters | totaal |
|---------------------------------|---|---------------|----------------|-------------|
| al voor 2009 werkend | al in 2008 of 2007 aan het werk | 55,3% | 22,1% | 41,0% |
| werkhervatters 2009 | in 2008 nog geen werk, in 2009 wel | 3,2% | 5,9% | 4,3% |
| overige situaties | zie tabel 1.4 | 41,5% | 72,0% | 54,7% |
| <i>relatieve werkhervatting</i> | <i>werkhervatters in 2009 als % van de in 2008 niet werkenden</i> | <i>8,9%</i> | <i>8,2%</i> | <i>8,4%</i> |

Veranderingen in werkstatus tussen de drie peilmomenten: werkverlies en lange werkloosheid

Wat werkloosheid betreft zien we in tabel 1.4 dat ex-vangnetters twee keer zo vaak langdurig werkloos zijn als ex-werknemers, waarbij we werkloosheid op de laatste twee peildata als langdurig beschouwen. Het percentage werkverliezers in 2009 is bij ex-werknemers groter dan bij vangnetters, maar hierbij speelt weer dat een groter aandeel van de ex-werknemers werkt en dus ook een groter aandeel kans maakt het werk te verliezen. Bekijken we het relatief, dan zien we dat juist ex-vangnetters relatief vaak het werk verliezen (21,6% van het aantal werkenden, tegenover 14% bij de ex-werknemers). Dit verschil lijkt te maken te hebben met het feit dat ex-vangnetters vaker *recent* het werk hebben hervat, daar waar ex-werknemers vaker al langer aan het werk zijn. Juist recente werkhervatters lopen meer het risico op werkverlies, omdat men vaak start in tijdelijk werk. Nadere analyse van *recente* werkhervatters toont aan dat werkhervatting door ex-vangnetters en ex-werknemers even duurzaam van karakter is. We zien namelijk in de laatste rij van de tabel dat voor de werkhervatters uit 2008 de kans op het weer verliezen van werk in 2009 ongeveer even groot is voor ex-vangnetters en ex-werknemers.

Tabel 1.4 Belangrijkste ontwikkelingen in werkloosheid tussen 2007 en 2009 van gedeeltelijke WGA'ers, instroom 2006-I t/m 2007-I (%)

| werkloosheid | omschrijving | ex-werknemers | ex-vangnetters | totaal |
|--|--|---------------|----------------|--------------|
| langdurig werklozen | zowel in 2009 als in 2008 of eerder werkloos | 32,5% | 65,9% | 46,9% |
| werkverliezers | werkverlies in 2009 | 9,0% | 6,1% | 7,8% |
| overige situaties | zie tabel 1.3 | 58,5% | 28,0% | 43,3% |
| <i>relatief werkverlies</i> | <i>werkverliezers 2009 als % van werkenden 2008</i> | <i>14,0%</i> | <i>21,6%</i> | <i>15,9%</i> |
| <i>relatief werkverlies onder recente hervatters</i> | <i>werkverliezers 2009 als % van werkhervatters 2008</i> | <i>25,6%</i> | <i>27,3%</i> | <i>26,6%</i> |

Verschillen instroomcohorten in werken kort na instroom?

Is werkhervatting voor degenen die hun baan na de claimbeoordeling niet konden behouden lastiger geworden nadat de crisis eind 2008 inzette? In tabel 1.5 worden de WGA-instroomers rond 2007 vergeleken worden met de instroomers rond 2008. Te zien is dat de uitgangspositie van de

instromers rond 2008 beter is dan van de instromers rond 2007: meer mensen zijn snel na instroom (nog of al) aan het werk en behouden dit tot het volgende peiljaar (46,1% versus 39,5% van het totaal). Echter, van de instromers rond 2008 is de groep die het werk eind 2009 heeft hervat kleiner dan bij de instromers rond 2007 eind 2008 het geval is (4,6% versus 8,6%). De groep die het werk verloren heeft is juist groter in 2008 (8,0% versus 5,7%). De tabelrijen waarin werkverlies van werkhervatting wordt afgetrokken, laten dit duidelijk zien. Deze resultaten impliceren dat de crisis inderdaad invloed heeft op de arbeidsmarktpositie van degenen die recent de (gedeeltelijke) WGA zijn ingestroomd. Hierbij verschillen ex-werknemers en ex-vangnetters niet.

Tabel 1.5 Veranderingen in werkstatus van gedeeltelijke WGA'ers, instroom rond 2007 en rond 2008 (%)

| | ex-werknemers | ex-vangnetters | totaal |
|--|---------------|----------------|--------------|
| werken 2007 versus 2008: instromers rond 2007 | | | |
| werkverlies tussen 2007 en 2008 | 7,2% | 3,8% | 5,7% |
| werkbehoud | 57,9% | 15,7% | 39,5% |
| werkhervatting tussen 2007 en 2008 | 6,0% | 12,0% | 8,6% |
| steeds geen dienstverband | 28,5% | 67,7% | 45,5% |
| 65 jaar geworden | 0,4% | 0,8% | 0,6% |
| | 100 | 100 | 100 |
| saldo werkhervatting en werkverlies | -1,2 | 8,2 | 2,9 |
| werkbehoud + werkhervatting | 63,9 | 27,7 | 48,1 |
| werken 2008 versus 2009: instromers rond 2008 | | | |
| werkverlies tussen 2008 en 2009 | 9,9% | 5,0% | 8,0% |
| werkbehoud | 61,2% | 22,4% | 46,1% |
| werkhervatting tussen 2008 en 2009 | 3,4% | 6,5% | 4,6% |
| steeds geen dienstverband | 24,9% | 65,3% | 40,6% |
| 65 jaar geworden | 0,6% | 0,7% | 0,6% |
| | 100 | 100 | 100 |
| saldo werkhervatting en werkverlies | -6,5 | 1,5 | -3,4 |
| werkbehoud + werkhervatting | 64,6 | 28,9 | 50,7 |

Inkoop van dienstverlening bij re-integratie

Als de werkgever eigenrisicodragend is, is deze tien jaar lang zelf verantwoordelijk voor de re-integratie van werknemers die in de WGA terecht komen. Op dit moment is ongeveer 20 procent van de werkgevers eigenrisicodragend en eveneens 20 procent van de werknemers heeft een eigenrisicodragende werkgever. Deze monitor geeft geen zicht op de re-integratieondersteuning die door deze werkgevers wordt ingekocht. De betreffende werknemers zijn wel meegenomen in de analyse, omdat een zuiver onderscheid niet mogelijk is in de gebruikte registratiebestanden¹⁴. Voor werknemers van werkgevers die geen eigenrisicodragend zijn, geldt de volgende procedure. Als onderdeel van de claimbeoordeling stelt de arbeidsdeskundige een re-integratievisie op. Deze visie vormt de basis voor de eventuele inkoop van re-integratieondersteuning in de vorm van een regulier traject, een IRO (individuele re-integratieovereenkomst) of één of meer losse modules, zoals een sollicitatietraining of een beroepskeuzetest.

In tabel 1.6 is te zien voor welk deel van de ex-werknemers en ex-vangnetters UWV re-integratiedienstverlening heeft ingekocht. Het gaat daarbij om alle dienstverlening die na de beschikkingsdatum, of maximaal één jaar voor de beschikkingsdatum, is gestart¹⁵. In dat laatste geval betreft het in de regel interventies of trajecten voor *ex-vangnetters* in het kader van de ziekteverzuimbegeleiding. Als er geen inkoop heeft plaatsgevonden, betekent dit niet dat geen begeleiding vanuit UWV plaatsvindt. Een deel van de klanten wordt namelijk door UWV zelf begeleid. Het kan daarbij gaan om begeleiding gedurende de eerste twee ziektejaren (vangnetters)

¹⁴ Het was bij de aanmaak van het analysebestand niet mogelijk de WGA-klanten met een eigenrisicodragende werkgever volledig te onderscheiden van de overige WGA'ers: van de gedeeltelijke WGA'ers die vóór juli 2009 instroomden, heeft 18% een ERD-werkgever, 57% heeft een niet-ERD-werkgever en bij 25% is onbekend of de werkgever op het moment van instroom wel of niet eigenrisicodragend voor de WGA was.

¹⁵ In de loop van de jaren kunnen meerdere trajecten starten. Steeds is echter uitgegaan van het traject dat het dichtst bij de beschikkingsdatum ligt.

of om begeleiding door de arbeidsdeskundige na WGA-intrede. De vangnetbegeleiding wordt wel vastgelegd, maar de betreffende registraties zijn niet ontsloten voor statistische analyse. Tabel 1.7 laat zien welk deel van de gedeeltelijke WGA'ers voor wie een traject is ingekocht, werkt op de peildata.

Tabel 1.6 Percentage inkoop dienstverlening door UWV voor gedeeltelijke WGA'ers, instroom t/m juni 2009

| | ex-werknemers | ex-vangnetters | totaal |
|---|----------------------|----------------------|----------------------|
| inkoop naar instroomperiode WGA TOTAAL | % met traject | % met traject | % met traject |
| t/m medio 2006 | 17 | 53 | 34 |
| rond 2007 | 16 | 51 | 31 |
| rond 2008 | 12 | 54 | 28 |
| rond 2009 | 8 | 53 | 26 |
| inkoop totaal | 12 | 52 | 29 |
| inkoop naar instroomperiode in omliggende 3 jaar | kolom % | kolom % | kolom % |
| t/m medio 2006 | 14 | 47 | 29 |
| rond 2007 | 14 | 47 | 28 |
| rond 2008 | 12 | 53 | 28 |
| rond 2009* | - | - | - |
| inkoop totaal | 100 | 100 | 100 |

*Hiervoor is ook informatie over inkoop in 2010 nodig en deze is nog niet beschikbaar.

Tabel 1.7 Percentage gedeeltelijke WGA'ers met werk na inkoop van dienstverlening door UWV, instroom t/m juni 2009

| | werkt in 2007 | werkt in 2008 | werkt in 2009 |
|--|---------------|---------------|---------------|
| werken naar instroomperiode WGA | | | |
| t/m medio 2006 met inkoop traject | 26,5 | 34,3 | 32,6 |
| rond 2007 met inkoop traject | 21,3 | 32,6 | 33,7 |
| rond 2008 met inkoop traject | | 27,2 | 28,8 |
| rond 2009 met inkoop traject | | | 20,4 |
| totaal met inkoop traject | | | 28,4 |
| werken na inkoop naar herkomst | | | |
| ex-werknemer met traject | | | 30,7 |
| ex-vangnetter met traject | | | 27,6 |
| totaal | | | 28,4 |
| werken zonder inkoop naar herkomst | | | |
| ex-werknemer zonder traject | | | 67,9 |
| ex-vangnetter zonder traject | | | 25,7 |
| totaal | | | 56,5 |
| werken naar startjaar dienstverlening | | | |
| 2005-2006 | 28,0 | 34,8 | 31,6 |
| 2007 | 15,9 | 32,9 | 34,2 |
| 2008 | | 20,0 | 28,9 |
| 2009 | | | 17,9 |
| totaal | 27,2 | 28,4 | 28,4 |

Ex-werknemers

Voor gemiddeld 12% van de ex-werknemers die tussen 2006 en juli 2009 in de gedeeltelijke WGA terecht kwamen, heeft UWV tot en met 2009 dienstverlening ingekocht (tabel 1.6). Dit percentage is tussen 2006 en 2009 gedaald van 17% naar 8%. Reden voor 'de daling' is dat we de instromers van 2006 over een langere periode bekijken dan de instromers van 2009. De meeste inkoop vindt plaats in de periode rond de instroom, maar in de latere jaren kan alsnog dienstverlening ingekocht worden. De onderhelft van tabel 1.6 maakt duidelijk dat bij vergelijkbare doorlooptijd van inkoop (gekozen is hier voor drie jaar), het verschil tussen de instroomjaren veel kleiner is. In veel gevallen is inkoop van een traject niet nodig omdat de werknemer bij de eigen werkgever aan de slag blijft of omdat de werkgever eigenrisicodragend is en daarmee zelf verantwoordelijk voor de re-integratie. Uit de tabel 1.7 is ook op te maken dat degenen zonder inkoop in 2009 veel vaker aan het werk zijn, dan degenen voor wie ondersteuning is ingekocht (68% versus 26%).

Ex-vangnetters

Voor gemiddeld 52% van de ex-vangnetters heeft UWV een traject, module en/of ziektewetinterventie ingekocht. Dit percentage is ongeveer gelijk voor de verschillende instroomjaren. Feitelijk vond echter voor de recente instromers (van rond 2008) vaker inkoop rond de WGA-intrede plaats, zoals te zien in onderhelft van tabel 1.6.

Minder werkhervatting na traject bij start in 2008

Gemiddeld is van de trajectvolgers 28% aan het werk eind 2009. Het vaakst aan het werk na een traject zijn de instromers tot medio 2007: rond de 33%. Het minst vaak aan het werk zijn de instromers rond 2009: 20%. Hierbij zullen zowel het feit dat een deel van die trajecten nog loopt, en de economische crisis een rol spelen.

Voorzieningen van UWV

UWV kan selectief voorzieningen inzetten, om de werkgever of de werknemer te faciliteren bij het behoud of verkrijgen van werk. De meeste voorzieningen zijn gekoppeld aan werk, zoals meerkostenvoorziening, loonkostensubsidie of een jobcoach. In tabel 1.8 is te zien dat voor of aan 4% van de gedeeltelijke WGA'ers een voorziening is toegekend. Dit aandeel verschilt niet tussen ex-werknemers en ex-vangnetters. Omdat de meeste voorzieningen gekoppeld zijn aan werk, zien we ook dat degenen met voorzieningen eind 2009 relatief vaak een dienstverband hebben.

Tabel 1.8 Percentage gedeeltelijk WGA'ers met werk na of met inzet van een voorziening¹⁶ in de periode 2004-2009, instroom 2006 t/m 2009-I

| | verdeling voorzieningen (kolom %) | % met werk in 2009 |
|---------------------------|--------------------------------------|--------------------|
| ex-werknemers | | |
| geen voorzieningen | 96,1 | 63 |
| één of meer voorzieningen | 3,9 | 79 |
| totaal | 100 | |
| ex-vangnetters | | |
| geen | 95,9 | 26 |
| één of meer voorzieningen | 4,1 | 46 |
| totaal | 100 | |
| totaal | | |
| geen voorzieningen | 96,1 | 48 |
| één of meer voorzieningen | 3,9 | 65 |
| totaal | 100 | |

Wie komen aan het werk naar achtergrondkenmerken van de persoon en aandoening?

In tabel 1.9 is het aandeel werkenden in 2009 weergegeven naar achtergrondkenmerken van de persoon en naar de aandoeningen/beperkingen die bij de WIA-claimbeoordeling zijn vastgesteld. Het beeld is hetzelfde als in de pilot monitor 2007-2008. We zien ook nu de volgende patronen:

- leeftijd

Van de ex-vangnetters is 48% jonger dan 45 jaar. De ex-werknemers zijn gemiddeld ouder, 35% is hier jonger dan 45 jaar. Voor de werknemers speelt leeftijd geen grote rol bij werken: in alle leeftijdsgroepen is men in ongeveer gelijke mate aan het werk, alleen de 55

¹⁶ Voorzieningen zijn exclusief proefplaatsing, no riskpolis werkgever en premiekorting werkgever, zie bijlage 3 voor een specificatie van de wel meegenomen voorzieningen.

plussers wat minder. Waarschijnlijk gaat het hier vaak om werkbehoud bij de werkgever waar men ziek werd. Dit impliceert dat leeftijd nauwelijks bepalend is voor de bereidheid en de mogelijkheden van de werkgever om een medewerker met functieaanpassingen in dienst te houden. Bij de vangnetters geldt wel sterk: hoe jonger, hoe vaker men aan het werk is eind 2009. Vooral bij de 55-plussers is het aandeel werkende vangnetters laag. Vergeleken met de vorige monitormeting is vooral bij de jongeren het aandeel werkenden gedaald.

- *geslacht*

Het aandeel mannen en vrouwen is ongeveer even groot bij ex-vangnetters en ex-werknemers. Zowel bij de ex-werknemers als bij de ex-vangnetters zijn vrouwen iets vaker dan mannen aan het werk in 2009.

- *opleidingsniveau*

Het aandeel laag opgeleiden is bij de ex-vangnetters groter dan bij de ex-werknemers. Vooral degenen met weinig opleiding zijn relatief wat minder aan het werk, zowel bij de ex-vangnetters als bij de ex-werknemers.

- *aantal functionele beperkingen*

Tijdens de claimbeoordelingen onderzoekt de verzekeringsarts welke functionele beperkingen de cliënt heeft voor het verrichten van gangbare arbeid. Hierbij wordt de FML - functionele mogelijkhedenlijst – gehanteerd (zie bijlage 4 voor een beschrijving van de werkwijze van de claimbeoordeling). De lijst bevat ongeveer 100 punten waarop beperkingen aanwezig kunnen zijn, bijvoorbeeld staan, bukken, knielen, conflicten hanteren of concentreren. Uit de tabel is op te maken dat 53% van de werknemers en 47% van de vangnetters op meer dan 15 van de 100 punten beperkingen heeft. Bij de werknemers maakt het aantal beperkingen weinig uit voor werken: bij 15 of meer beperkingen is men slechts iets minder aan het werk dan bij minder beperkingen. Bij vangnetters is het verschil groter: bij minder dan 15 beperkingen is ongeveer 34% aan het werk, bij meer beperkingen 23%.

- *type beperkingen*

De FML-beperkingen kunnen grofweg worden ingedeeld in fysieke beperkingen (zoals bukken en staan) en psychische beperkingen (zoals concentreren en kunnen samenwerken). Ex-vangnetters hebben iets vaker psychische beperkingen en ex-werknemers iets vaker lichamelijke. De combinatie van beide type beperkingen doet zich bij ex-vangnetters even vaak voor als bij ex-werknemers. Bij de werknemers zijn degenen met alleen fysieke beperkingen meer aan het werk dan de uitsluitend psychisch beperkten. Bij de ex-vangnetters is er geen verschil in werken tussen fysiek en psychisch beperkten. Bij een combinatie van psychische en fysieke beperkingen zijn de ex-vangnetters wat minder aan het werk.

- *arbeidsongeschiktheidsdiagnose*

Bij ex-werknemers is relatief vaak sprake van hart- en vaatziekten of kanker, bij vangnetters relatief vaak van 'harde' psychische problematiek¹⁷. In de eerstgenoemde diagnosegroepen zijn de werknemers relatief vaak aan het werk, bij harde of zachte psychische problematiek juist wat minder dan gemiddeld. Voor ex-vangnetters is het type diagnose niet duidelijk van invloed op werken in 2009.

¹⁷ Voorbeelden van harde psychische problematiek zijn persoonlijkheidsstoornissen of psychose. Veel voorkomende problematiek die als 'zacht' ofwel 'moeilijk objectiveerbaar' beschouwd worden zijn bijvoorbeeld burnout, overspanning en depressie.

Tabel 1.9 Aandeel in 2009 werkenden gedeeltelijke WGA'ers naar achtergrondkenmerken, instroom 2006 t/m 2009-I

| | proc. verdeling kenmerken | | % met werk in 2009 | |
|-----------------------------------|---------------------------|----------------|--------------------|----------------|
| | ex-werknemers | ex-vangnetters | ex-werknemers | ex-vangnetters |
| leeftijd | | | | |
| <25 jaar | 1 | 3 | 63 | 42 |
| 25-34 jaar | 11 | 18 | 63 | 34 |
| 35-44 jaar | 23 | 26 | 65 | 29 |
| 45-54 jaar | 39 | 30 | 66 | 25 |
| ≥ 55 jaar | 26 | 22 | 58 | 17 |
| | 100 | 100 | | |
| geslacht | | | | |
| mannen | 53 | 55 | 62 | 24 |
| vrouwen | 47 | 45 | 65 | 30 |
| | 100 | 100 | | |
| opleidingsniveau | | | | |
| lo of niet afgerond lbo,mavo | 17 | 23 | 55 | 20 |
| vmbo, mbo basis | 27 | 29 | 60 | 26 |
| niet afgerond mbo,havo,vwo | 16 | 14 | 65 | 31 |
| afgrond mbo,havo,vwo | 19 | 17 | 66 | 30 |
| HBO, WO | 21 | 16 | 68 | 32 |
| | 100 | 100 | | |
| aantal functionele beperk. | | | | |
| 0-7 beperkingen | 18 | 20 | 68 | 34 |
| 8-15 beperkingen | 29 | 33 | 62 | 28 |
| ≥ 15 beperkingen | 53 | 47 | 63 | 23 |
| | 100 | 100 | | |
| type beperkingen | | | | |
| psychisch | 14 | 21 | 57 | 28 |
| fysiek | 48 | 41 | 66 | 29 |
| combi psychisch en fysiek | 31 | 31 | 61 | 22 |
| geen of overige beperkingen* | 6 | 7 | 68 | 33 |
| | 100 | 100 | | |
| diagnosegroep | | | | |
| onbekend | <1 | <1 | 56 | 20 |
| hartvaat/kanker | 33 | 17 | 72 | 29 |
| psychisch 'zacht' | 8 | 11 | 54 | 25 |
| psychisch 'hard' | 18 | 33 | 54 | 27 |
| bewegingsapparaat | 25 | 26 | 60 | 24 |
| overig | 15 | 13 | 66 | 30 |
| | 100 | 100 | | |

*Overige beperkingen betreffen vooral de fysische arbeidsomstandigheden (werken met stof, in hitte), zintuiglijke beperkingen (horen, zien) en/of urenbeperkingen.

Wat kenmerkt de baan van de werkenden?

In tabel 1.10 staan enkele kenmerken van de aanstelling van de gedeeltelijke WGA'ers met werk. Van de ex-vangnetters heeft 57% een tijdelijk contract. In de vorige monitor was dit nog 61%. Deze daling is waarschijnlijk een arbeidsmarkteffect: een economische crisis heeft als eerste effect dat tijdelijke contracten niet verlengd worden, waardoor het aandeel vaste contracten onder de werkbehouders groeit. Bij de werknemers heeft de grote meerderheid (89%) een vast contract. In totaal werkt 3% als uitzendkracht, ex-vangnetters aanzienlijk vaker dan werknemers (9% versus 1%). In de monitor 2008 werkte nog 4% als uitzendkracht, waarschijnlijk is ook deze daling een gevolg van de crisis.

De meerderheid van de gedeeltelijke WGA'ers werkt parttime. Ongeveer een kwart heeft een aanstellingsomvang van meer dan 80%, de ex-werknemers wat vaker dan de ex-vangnetters. De ex-vangnetters hebben wat vaker dan de reguliere werknemers een *kleine* parttimebaan met een aanstellingsomvang van minder dan 40% (30% versus 24%).

Tabel 1.10 Kenmerken van de baan van gedeeltelijke WGA die in 2009 werken (kolompercentages), instroom 2006 t/m 2009-I

| | ex-werknemers | ex-vangnetters | totaal |
|-------------------------------|---------------|----------------|--------|
| aard arbeidsverhouding | | | |
| arbeidsovereenkomst | 91,9 | 85,8 | 90,5 |
| WSW | 6,6 | 4,8 | 6,2 |
| uitzendkracht | 1,2 | 8,7 | 2,9 |
| overige | 0,2 | 0,8 | 0,4 |
| contracttype | | | |
| vast | 89,2 | 42,8 | 78,7 |
| tijdelijk | 10,8 | 57,2 | 21,3 |
| aanstellingsomvang | | | |
| <40% | 24,4 | 30,1 | 25,6 |
| 40-80% | 50,1 | 50,4 | 50,2 |
| ≥80% | 25,5 | 19,6 | 24,2 |
| voorziening van UWV | | | |
| geen voorzieningen | 95,2 | 92,8 | 94,6 |
| wel voorzieningen | 4,8 | 7,2 | 5,4 |

Werken met voorzieningen

Voor 5% van de werkende WGA'ers geldt dat zichzelf of hun werkgever via UWV één of meer voorzieningen heeft gekregen in de voorgaande vijf jaar. In de monitor 2008 was dit nog 4% (onderin tabel 1.10). Ex-vangnetters werken vaker met een voorziening dan ex-werknemers.

Sector waarin de gedeeltelijke WGA'ers werken

Zowel voor de ex-werknemers als de ex-vangnetters is de sector gezondheid de grootste: 18% is hier werkzaam (tabel 1.7). De sector financiële instellingen en dienstverlening vormt voor beiden de tweede sector met 14%. Ex-werknemers zijn veel vaker dan ex-vangnetters werkzaam in onderwijs of overheid (23% versus 10%). Van de vangnetters werkt 9% bij uitzendbedrijven (in 2008 nog 13%), van de werknemers is dit 2%. In de meeste gevallen zal dit als uitzendkracht zijn (vergelijk tabel 1.10), in een klein deel van de gevallen zal het een reguliere arbeidsovereenkomst betreffen.

Tabel 1.11 Sector waarin gedeeltelijke WGA'ers 2009 werken (kolompercentages) instroom 2006 t/m 2009-I

| sector | ex-werknemers | ex-vangnetters | totaal |
|-------------------------------|---------------|----------------|--------|
| landbouw, visserij, voeding | 3,0 | 1,6 | 2,7 |
| bouw en hout | 4,5 | 2,8 | 4,1 |
| industrie sec | 11,3 | 6,4 | 10,2 |
| winkelbedrijf en groothandel | 9,7 | 11,6 | 10,1 |
| transport | 6,3 | 9,1 | 7,0 |
| financiële en dienstverlening | 14,4 | 14,3 | 14,4 |
| uitzendbedrijven | 1,4 | 9,3 | 3,2 |
| gezondheid | 17,1 | 20,4 | 17,8 |
| onderwijs | 10,7 | 4,8 | 9,3 |
| overheid overig | 11,9 | 5,1 | 10,3 |
| overig bedrijf en beroep | 9,6 | 14,3 | 10,7 |
| onbekend | 0,1 | 0,3 | 0,1 |
| | 100 | 100 | 100 |

B1.3. 35-minners, instroom 2006-2009

Werken in dienstverband op drie peilmomenten

De WIA is vanaf 29 december 2005 van kracht, wat betekent dat vanaf 2006 35-minners 'instromen'. Tabel 1.12 laat zien dat van de totale groep 35-minners eind 2009 47% een dienstverband heeft¹⁸. Dit is minder dan eind 2008: toen had van de instromers tot en met medio 2008 51% een dienstverband. Steeg de participatie tussen 2007 en 2008 met gemiddeld 5 procentpunten, in 2009 treedt ten opzichte van 2008 een daling op met gemiddeld 2,7 procentpunt. Bij de ex-werknemers ligt het aandeel werkenden op elk peiljaar op een veel hoger niveau dan bij de ex-vangnetters: eind 2009 werkt 64% van de ex-werknemers tegenover 35% van de ex-vangnetters. De absolute afname in het aandeel werkenden is bij de ex-werknemers iets groter dan bij de ex-vangnetters.

Tabel 1.12 Percentage 35-minners met werk op drie peilmomenten, ex-vangnetters en ex-werknemers

| 35-minners | | % met werk in 2007 | % met werk in 2008 | % met werk in 2009 | verschil 2008-2007 (%) | verschil 2009-2008 (%) | verschil 2009-2007 (%) |
|--------------------------|-----------|--------------------|--------------------|--------------------|------------------------|------------------------|------------------------|
| | aantallen | | | | | | |
| totaal | | | | | | | |
| totaal t/m 2007-I | 21.149 | 46,6 | 51,6 | 48,9 | 5,0 | -2,7 | +2,3 |
| totaal t/m 2008-I | 34.320 | | 50,8 | 48,7 | | -2,1 | |
| totaal t/m 2009-I | 46.946 | | | 47,8 | | | |
| ex-werknemers | | | | | | | |
| totaal t/m 2007-I | 9.487 | 62,4 | 64,4 | 61,0 | +2,0 | -3,4 | -1,4 |
| totaal t/m 2008-I | 13.374 | | 65,9 | 62,4 | | -3,5 | |
| totaal t/m 2009-I | 21.461 | | | 63,5 | | | |
| ex-vangnetters | | | | | | | |
| totaal t/m 2007-I | 11.662 | 33,7 | 41,2 | 39,0 | +7,5 | -2,2 | +5,3 |
| totaal t/m 2008-I | 18.946 | | 38,5 | 37,6 | | -0,9 | |
| totaal t/m 2009-I | 25.485 | | | 34,8 | | | |

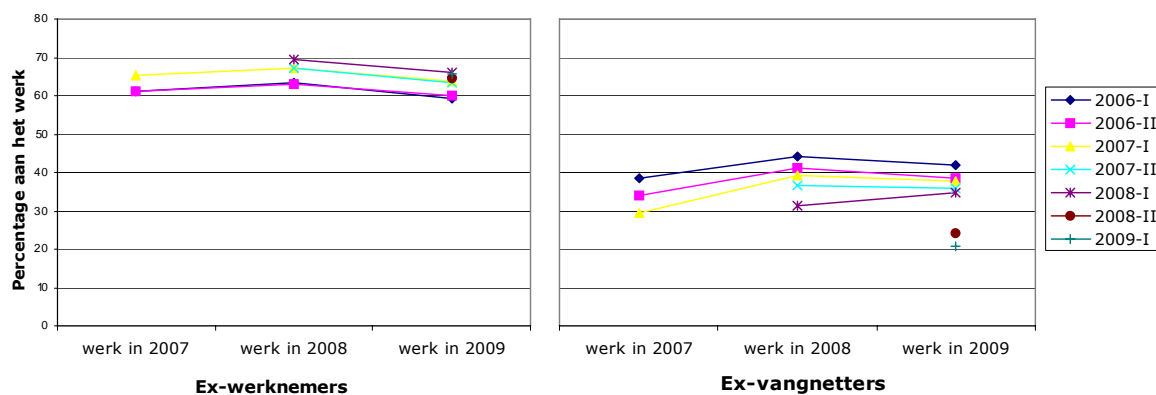
Werken in dienstverband op drie peilmomenten, onderverdeeld naar instroomperiode

Terwijl we in tabel 1.12 keken naar de totale groep (cumulatief) zijn de 35-minners in tabel 1.13 ingedeeld naar instroomhalfjaar. Per instroomhalfjaar is aangegeven welk percentage op 31

¹⁸ De percentages werkenden wijken iets af van hetgeen in de pilot-rapportage vermeld stond. Dit komt omdat toen – in geval van meerdere claimaanvragen – van de meest recente werd uitgegaan. In deze rapportage is van de eerste claimaanvraag uitgegaan.

oktober van 2007, 2008 en 2009 werkt, onderverdeeld naar ex-vangnetters en ex-werknemers. De aandelen werkenden zijn ook visueel weergegeven in figuur 1.2.

Figuur 1.2 Aandeel werkende 35-minners naar instroom-halfjaar.



Ex-vangnetters

Bij de ex-vangnetters is het aandeel werkenden groter naarmate men langer geleden 35-minner werd. Dit in tegenstelling tot de ex-werknemers, waar het aandeel werkende daalt. Zo is van de ex-vangnetters die in de eerste helft van 2009 instroomden, eind 2009 23% aan het werk en van degenen die eerste helft 2006 instroomden 42%. Voor bijna elk instroomhalfjaar geldt dat in 2009 minder mensen aan het werk zijn dan in 2008. De uitzondering hierop is het cohort 2008-I. Daar is het effect van een toenemende participatie naarmate men langer in de uitkering zit groter dan het negatieve conjunctuureffect.

Ex-werknemers versus ex-vangnetters

Bij de ex-vangnetters is het aandeel werkenden op elk moment veel kleiner dan bij de ex-werknemers. Een belangrijke factor hierbij is dat de ex-werknemers al werk hebben op het moment dat ze 35-minner werden en dit werk relatief vaak ook behielden. De meeste ex-vangnetters hebben geen werkgever op het moment van de uitslag van de claimbeoordeling en moeten op zoek naar een nieuwe werkgever. Het contrast tussen ex-werknemers en ex-vangnetters is bij de 35-minners echter minder groot dan bij de gedeeltelijke WGA'ers. Ook zet de inhaalslag van de ex-vangnetters zich in 2009 voort. De daling in participatie is daar – absoluut gezien – minder groot dan onder ex-werknemers.

Tabel 1.13 Percentage 35-minners met werk per instroomhalfjaar, ex-vangnetters en reguliere ex-werknemers, instroom 2006 t/m 2009-I

| 35-minners | aantal ¹⁹ | % met werk in 2007 | % met werk in 2008 | % met werk in 2009 | verschil 2008-2007 (%) | verschil 2009-2008 (%) |
|-----------------------|----------------------|--------------------|--------------------|--------------------|------------------------|------------------------|
| ex-werknemers | | | | | | |
| 2006-I | 2.694 | 61,1 | 63,3 | 59,4 | 2,2 | -3,9 |
| 2006-II | 3.816 | 61,1 | 62,9 | 60,1 | 1,8 | -2,8 |
| 2007-I | 2.977 | 65,3 | 67,2 | 63,6 | 1,9 | -3,6 |
| 2007-II | 3.018 | | 67,2 | 63,3 | | -3,9 |
| 2008-I | 2.869 | | 69,4 | 66,1 | | -3,3 |
| 2008-II | 3.450 | | | 64,7 | | |
| 2009-I | 2.637 | | | 65,6 | | |
| ex-vangnetters | | | | | | |
| 2006-I | 3.090 | 38,6 | 44,0 | 41,8 | 5,4 | -2,2 |
| 2006-II | 4.649 | 34,0 | 41,2 | 38,5 | 7,2 | -2,7 |
| 2007-I | 3.923 | 29,4 | 39,1 | 37,6 | 9,7 | -1,5 |
| 2007-II | 3.789 | | 36,6 | 35,7 | | -0,9 |
| 2008-I | 3.495 | | 31,4 | 34,9 | | 3,5 |
| 2008-II | 3.710 | | | 29,6 | | |
| 2009-I | 2.829 | | | 23,4 | | |
| totaal | | | | | | |
| 2006-I | 5.784 | 49,1 | 53,0 | 50,1 | 3,9 | -2,9 |
| 2006-II | 8.465 | 46,2 | 51,0 | 48,2 | 4,8 | -2,8 |
| 2007-I | 6.900 | 44,9 | 51,2 | 48,8 | 6,3 | -2,4 |
| 2007-II | 6.807 | | 50,2 | 48,0 | | -2,2 |
| 2008-I | 6.364 | | 48,5 | 49,0 | | 0,5 |
| 2008-II | 7.160 | | | 46,5 | | |
| 2009-I | 5.466 | | | 43,8 | | |

*35-minners die op het peilmoment 65 jaar of ouder zijn, worden niet meegeteld.

Veranderingen in werkstatus tussen 2007 en 2009

Hoe duurzaam is het werk van 35-minners? Hoeveel mensen vallen uit en komen daarna weer aan het werk? Overstijgt het aantal werkhervatters het aantal werkverliezers? Om hier zicht op te krijgen is gekeken naar verschuivingen in de persoonlijke werksituatie tussen 2007 en 2009. In tabel 1.14 en 1.15 zijn de belangrijkste ontwikkelingen in werkstatus weergegeven voor instromers rond 2007 (2^e helft 2006 en 1^e helft 2007). Bij werkverliezers (tabel 1.15) kunnen we nu ook iets zeggen over de duurzaamheid van recente hervatters.

Veranderingen in werkstatus tussen de drie peilmomenten: werkhervatting en behoud

Wat werk in dienstverband betreft zien we in tabel 1.14 dat 42% van de 35-minners langdurig (minimaal twee peiljaren) aan het werk is, waarbij ex-werknemers (56,6%) het beter doen dan ex-vangnetters (30,3%). We zien ook (in de laatste rij van de tabel) dat zo'n 13% van degenen die geen werk hadden in 2008, in 2009 wel hebben, zowel bij de ex-werknemers als bij de ex-vangnetters. Door het grotere aantal ex-vangnetters zonder werk in 2008, is het aandeel werkhervattende ex-vangnetters ten opzichte van het totale bestand dan ook groter (7,4% tegenover 4,5% bij de ex-werknemers).

¹⁹ Het werkelijke aantal gedeeltelijke WGA'ers ligt hoger, zie hoofdstuk 5 en bijlage 1 voor een toelichting hierop.

Tabel 1.14 Verdeling qua belangrijkste ontwikkelingen in werk tussen 2007 en 2009 van 35-minners, instroom 2006-II t/m 2007-I (%)

| werk | omschrijving | ex-werknemers | ex-vangnetters | totaal |
|---------------------------------|---|---------------|----------------|--------------|
| al voor 2009 werkend | al in 2008 of 2007 aan het werk | 56,6% | 30,3% | 41,9% |
| werkhervatters 2009 | in 2008 nog geen werk, in 2009 wel | 4,5% | 7,4% | 6,1% |
| overige situaties | zie tabel 1.4 | 39,9% | 63,3% | 52,0% |
| <i>relatieve werkhervatting</i> | <i>werkhervatters in 2009 als % van de in 2008 niet werkenden</i> | <i>13,1%</i> | <i>12,5%</i> | <i>12,7%</i> |

Veranderingen in werkstatus tussen de drie peilmomenten: werkverlies en lange werkloosheid

Tabel 1.15 toont de ontwikkelingen in termen van werkloosheid. We zien hierin dat van de 35-minners 42% langdurig niet werkt, waarbij dit aandeel bij de ex-vangnetters (51,6%) groter is dan bij ex-werknemers (30,2%). Daarnaast zien we dat zo'n 9% van de totale groep het werk verliest. Opvallend is nog dat eerdere werkhervatting bij ex-vangnetters minder duurzaam blijkt dan bij ex-werknemers. Ex-vangnetters verliezen in absolute zin (9,7% van de werkenden in 2008) en zeker in relatieve zin (24,3% van de werkhervatters uit 2008) vaker het werk dan ex-werknemers (7,8% en 12,2%). Net als bij de gedeeltelijke WGA'ers zal dit te maken hebben met de vrij recente werkhervatting en de instabiele werkstatus die daarmee samenhangt. We zien echter dat er meer aan de hand is bij 35-minners. Ook als we alleen naar de recente werkhervatters kijken (laatste rij in de tabel), blijken ex-vangnetters namelijk vaker het werk te verliezen dan ex-werknemers (33% tegenover 22%). Zeer waarschijnlijk liggen specifieke eigenschappen van de groep ex-vangnetters hieraan ten grondslag, zoals een negatievere gezondheidsbeleving, sociale problematiek en mogelijk ook minder goed ontwikkelde werknemersvaardigheden²⁰.

Tabel 1.15 Verdeling qua belangrijkste ontwikkelingen in werkloosheid tussen 2007 en 2009 van 35-minners, instroom 2006-II t/m 2007-I (%)

| werkloosheid | omschrijving | ex-werknemers | ex-vangnetters | totaal |
|--|--|---------------|----------------|--------------|
| langdurig werklozen | zowel in 2009 als in 2008 of eerder werkloos | 30,2% | 51,6% | 42,2% |
| werkverliezers | werkverlies in 2009 | 7,8% | 9,7% | 8,9% |
| overige situaties | zie tabel 1.3 | 62,0% | 38,7% | 48,9% |
| <i>relatief werkverlies</i> | <i>werkverliezers 2009 als % van werkenden 2008</i> | <i>12,2%</i> | <i>24,3%</i> | <i>17,5%</i> |
| <i>relatief werkverlies onder recente hervatters</i> | <i>werkverliezers 2009 als % van werkhervatters 2008</i> | <i>21,9%</i> | <i>33,0%</i> | <i>29,6%</i> |

Verschillen instroomcohorten in werken kort na instroom?

Uit tabel 1.16 valt op te maken dat mensen die 35-minner zijn geworden rond 2008 vaker snel aan het werk zijn (inclusief behoud van werk) dan instromers van een jaar eerder. Voor de overblijvers is het echter lastiger geworden: het aandeel latere werkhervatters is bij de instromers rond 2008 kleiner dan bij de instromers rond 2007. Ook verliest de 2008 groep wat vaker het werk. Al met al is het saldo van werkhervatting en werkverlies in het daaropvolgende tweede werkpeiljaar voor de instromers rond 2007 gunstiger dan voor de instromers rond 2008 het geval is.

²⁰ Zie: Kennis voor beleid en uitvoering van de sociale zekerheid, paragraaf 2.3.
<http://www.uwv.nl/overuwv/kennis-publicaties/kennis/kenniscahiers.aspx>

Tabel 1.16 Veranderingen in werkstatus tussen 2007 en 2008 van 35-minners, instroom 2006-II t/m 2007-I en 2007-II-2008-I (%)

| | ex-werknemers | ex-vangnetters | totaal |
|--|---------------|----------------|-------------|
| werken 2007 versus 2008: instromers rond 2007 | | | |
| werkverlies | 6,6 | 6,6 | 6,6 |
| werkbehoud | 56,1 | 25,2 | 38,9 |
| werkhervatting | 8,3 | 14,8 | 12,0 |
| geen dienstverband | 28,4 | 52,9 | 42,1 |
| 65 jaar geworden | 0,5 | 0,4 | 0,4 |
| saldo werkhervatting en werkverlies | +1,7 | +8,2 | +5,4 |
| werkbehoud + werkhervatting | 64,4 | 40,0 | 54,1 |
| werken 2008 versus 2009: instromers rond 2008 | | | |
| werkverlies | 9,2 | 9,3 | 9,2 |
| werkbehoud | 59,0 | 24,8 | 40,1 |
| werkhervatting | 5,5 | 10,3 | 8,2 |
| geen dienstverband | 26,1 | 55,1 | 42,1 |
| 65 jaar geworden | 0,3 | 0,5 | 0,4 |
| saldo werkhervatting en werkverlies | -3,7 | +1,0 | -1,0 |
| werkbehoud + werkhervatting | 64,5 | 35,1 | 48,3 |

Re-integratieondersteuning en voorzieningen

In tabel 1.17 is weergegeven voor welk deel van de ex-werknemers en ex-vangnetters die rond 2007 35-minner zijn geworden begeleidingsactiviteiten zijn ingekocht door UWV. Het gaat om trajecten of interventies die na de beschikkingsdatum, of anders maximaal één jaar daarvoor, zijn gestart. 35-Minners hebben geen formeel recht op re-integratieondersteuning van UWV, omdat verondersteld wordt dat hun functionele mogelijkheden voldoende zijn om op eigen kracht passend werk te vinden. Wel kan UWV ondersteuning voor ex-vangnetters inkopen vanuit de Ziektewet (naast trajecten ook specifieke ziektewetinterventies). Vanuit de WW kan ook re-integratieondersteuning voor 35-minners worden ingekocht.

Ex-werknemers

Voor 18% van de ex-werknemers die 35-minner werden, heeft UWV in de periode 2005-2009 ondersteuning ingekocht in de vorm van een traject, interventie of een losse module. Net als bij de gedeeltelijke WGA'ers zien we dat steeds minder vaak trajecten worden ingezet voor ex-werknemers: van 25% bij de instroom rond 2006 tot 13% bij de instroomstroom rond 2009. Reden voor 'de daling' is dat we de instromers van 2006 over een langere periode bekijken dan de instromers van 2009. De meeste inkoop vindt plaats in de periode rond de instroom, maar in de latere jaren kan nog dienstverlening ingekocht worden. De onderhelft van tabel 1.6 maakt duidelijk dat bij vergelijkbare doorlooptijd van inkoop (gekozen is hier voor drie jaar), het verschil tussen de instroomjaren veel kleiner is. Degenen zonder traject zijn veel vaker aan het werk, waarschijnlijk zijn dit dan ook grotendeels mensen die bij de eigen werkgever in dienst konden blijven (tabel 1.18). Van de ondersteuning is ongeveer tweederde ingekocht vanuit de WW en eenderde vanuit 'arbeidsgeschiktheid' (AG). Redenen voor inkoop vanuit AG kunnen zijn dat de arbeidsongeschiktheid is toegenomen (>35%) of dat de cliënt in de Ziektewet beland is.

Ex-vangnetters

Voor 50% van de ex-vangnetters is een traject, module of anders een interventie in het kader van de Ziektewet ingekocht. Kijken we alleen naar de inkoop in de periode rond de instroom (over drie kalenderjaren) dan zien we dat voor de recente instromers vaker dienstverlening is ingekocht dan voor de instromers rond 2006 en 2007. Van de inkoop is eenderde vanuit de WW geïnitieerd en tweederde vanuit AG. AG-trajecten zijn relatief vaak al vóór instroom als 35-minner ingezet. Van de trajectstarters is eind 2009 37% aan het werk. Zonder traject is dit iets lager: 32%. De werkhervatting zonder inkoop blijft daarmee achter bij de werkhervatting van ex-vangnetters voor wie UWV wel ondersteuning heeft ingekocht. Deze monitor geeft geen zicht op de redenen waarom UWV voor deze ex-vangnetters geen trajecten zijn ingekocht. Een rol zal spelen dat niet iedereen

een beroep op WW doet, en er daarmee ook voor kan kiezen te stoppen met werken. Een deel van de 35-minners zonder werk ontvangt wel begeleiding van werkcoaches (zie verderop).

Tabel 1.17 Percentage inkoop trajecten door UWV voor 35-minners, instroom t/m juni 2009

| | ex-werknemers | ex-vangnetters | totaal |
|---|---------------|----------------|---------------|
| inkoop traject naar instroomperiode 35-min | % met traject | % met traject | % met traject |
| t/m medio 2006 | 25 | 49 | 38 |
| rond 2007 | 21 | 48 | 36 |
| rond 2008 | 18 | 52 | 37 |
| rond 2009 | 13 | 50 | 32 |
| inkoop totaal | 18 | 50 | 35 |
| | | | |
| inkoop 3 jaar rond instroom naar instroomperiode 35-min | kolom % | kolom % | kolom % |
| t/m medio 2006 | 20 | 43 | 32 |
| rond 2007 | 18 | 43 | 32 |
| rond 2008 | 18 | 50 | 36 |
| rond 2009 | - | - | - |
| | 100 | 100 | 100 |

Tabel 1.18 Percentage 35-minners met werk na inkoop van begeleiding door UWV, instroom t/m juni 2009

| | werkt in 2007 | werkt in 2008 | werkt in 2009 |
|---|---------------|---------------|---------------|
| werken naar instroomperiode 35-min | | | |
| t/m medio 2006 met inkoop traject | 40,1 | 47,9 | 44,4 |
| rond 2007 met inkoop traject | 32,4 | 43,1 | 41,2 |
| rond 2008 met inkoop traject | | 35,7 | 37,7 |
| rond 2009 met inkoop traject | | | 27,5 |
| totaal met inkoop traject | | | 37,2 |
| | | | |
| werken na inkoop traject naar herkomst | | | |
| ex-werknemer met traject | | | 36,6 |
| ex-vangnetter met traject | | | 37,4 |
| totaal | | | 37,2 |
| | | | |
| werken zonder inkoop traject naar herkomst | | | |
| ex-werknemer zonder traject | | | 69,2 |
| ex-vangnetter zonder traject | | | 32,3 |
| totaal | | | 53,7 |
| | | | |
| werken naar startjaar traject | | | |
| 2005-2006 | 43,4 | 50,2 | 47,5 |
| 2007 | 22,0 | 44,0 | 43,2 |
| 2008 | | 24,4 | 35,8 |
| 2009 | | | 21,8 |
| totaal | | | 37,2 |

Begeleiding door werkcoaches aan 35-minners met WW

Vanaf 2009 wordt ook gekeken naar de mate waarin 35-minners met een WW-uitkering begeleiding ontvangen van werkcoaches van UWV Werkbedrijf. Hierbij is voor een vrij strenge definitie van begeleiding gekozen, waarbij sprake is van frequente persoonlijke gesprekken en/ of doorverwijzingen (zie Bijlage 3 voor een uitwerking van de definitie). UWV biedt ook andere vormen van dienstverlening, zoals via de inkoop van een traject (waarmee de dienstverlening in

feite is uitbesteed) workshops en banenmarkten. Daarnaast kunnen 35-minners ook werkend zijn, in een revalidatietraject zitten, in beroep zijn gegaan en/of alsnog de WIA weer ingestroomd zijn door verergerde klachten. Tot slot is de begeleiding zoals hier weergegeven alleen van toepassing voor zover 35-minners recht hebben op een WW-uitkering. Deze analyse biedt dus geen volledig zicht op de ondersteuning die UWV Werkbedrijf biedt aan werkzoekenden, waaronder ook 35-minners zonder WW.

Uit tabel 1.19 valt op te maken dat 15% van de 35-minners begeleiding van een werkcoach heeft ontvangen in 2009. Bij ex-vangnetters is het percentage dat dergelijke begeleiding kreeg (18%) groter dan bij ex-werknemers (11%). Hoe langer geleden men is ingestroomd, hoe kleiner het aandeel dan begeleid wordt. Dit is logisch, gezien het feit dat een steeds groter deel is uitgestroomd uit de uitkering, bijvoorbeeld vanwege werk of einde uitkering. In de tabel is ook het aandeel met een ingekocht traject in 2008 of 2009 weergegeven, zodat een groter deel van de door UWV aangeboden dienstverlening in beeld is. Het is mogelijk dat iemand zowel begeleiding als een traject heeft ontvangen. Bij begeleiding door werkcoaches is, net als bij trajecten, zichtbaar dat recente instroomcohorten deze vaker ontvangen. In totaal is voor 18% van de 35-minners een traject in 2008 of 2009 gestart en heeft 15% begeleiding van een werkcoach gehad. Als we de trajecten combineren met de begeleiding (laatste kolom), dan zien we dat voor ruim een kwart begeleiding wordt gegeven of ingekocht. Zoals al aangegeven, dient gerealiseerd te worden dat een groot deel van degenen die geen intensieve dienstverlening of traject ontvangt aan het werk is. Het aandeel werkenden is niet naast deze cijfers gepresenteerd, omdat we pas vanaf 2009 over cijfers rondom begeleiding werkcoaches beschikken, en er nog geen naliggende werkpeilmomenten beschikbaar zijn. We kunnen ter illustratie wel aangeven dat van de 35-minners 48% op 31 oktober 2008 en 50% op 31 oktober 2009 aan het werk was.

Tabel 1.19 Percentage 35-minners dat intensieve bemiddeling of traject ontvangt in 2009 naar instroomjaar (rijpercentages)

| instroomjaar | begeleiding werkcoach 2009 | traject gestart in 2008 of 2009 | begeleiding en/of traject |
|-----------------------|----------------------------|---------------------------------|---------------------------|
| ex-werknemers | | | |
| 2006 | 7 | 5 | 10 |
| 2007 | 9 | 12 | 17 |
| 2008 | 15 | 15 | 23 |
| 2009 | 17 | 11 | 22 |
| totaal | 11 | 11 | 17 |
| ex-vangnetters | | | |
| 2006 | 10 | 7 | 15 |
| 2007 | 14 | 17 | 25 |
| 2008 | 26 | 40 | 50 |
| 2009 | 34 | 50 | 64 |
| totaal | 18 | 24 | 34 |
| totaal | | | |
| 2006 | 9 | 6 | 13 |
| 2007 | 12 | 15 | 22 |
| 2008 | 21 | 29 | 37 |
| 2009 | 26 | 32 | 44 |
| totaal | 15 | 18 | 26 |

Welke klanten krijgen met name deze vormen van dienstverlening?

Bij de ex-vangnetters neemt het aandeel dat in 2009 begeleid werd en/of een traject heeft ontvangen, toen met de leeftijd, met uitzondering van degenen ouder dan 55 jaar. Dit patroon is goed verklaarbaar vanuit het feit dat oudere ex-vangnetters minder vaak aan het werk zijn. Bij de ex-werknemers zie dat het effect van leeftijd minder groot is, hoewel ook bij hen de jongeren (<25 jaar) en ouderen (55 plussers) minder vaak begeleid worden en/of een traject ontvangen. Verder ontvangen lager opgeleiden vaker een traject dan hoger opgeleiden. Alleen de zeer laag opgeleiden (basisonderwijs niet voltooid), ontvangen weer minder vaak begeleiding of een traject. Geslacht, aantal beperkingen en type beperkingen zijn niet gerelateerd aan ontvangen begeleiding en/of trajecten.

Voorzieningen van UWV

UWV kan selectief voorzieningen inzetten, om de werkgever of de werknemer te ondersteunen bij het behoud of verkrijgen van werk. De meeste voorzieningen zijn gekoppeld aan werk. In tabel 1.20 is te zien dat voor of aan 2,5% van de 35-minners een voorziening is toegekend, de ex-vangnetters een fractie vaker dan de reguliere ex-werknemers. Omdat de voorzieningen vaak gekoppeld zijn aan werk, zien we dat degenen met voorzieningen eind 2009 relatief vaak een dienstverband hebben.

Tabel 1.20 Percentage 35-minners met werk na of met inzet van een voorziening in de periode 2004-2009, instroom 2006 t/m 2009-I

| | verdeling voorzieningen (kolom %) | % met werk in 2009 |
|---------------------------|--------------------------------------|--------------------|
| ex-werknemers | | |
| geen voorzieningen | 97,6 | 63 |
| één of meer voorzieningen | 2,4 | 74 |
| | 100 | |
| ex-vangnetters | | |
| geen voorzieningen | 97,4 | 34 |
| één of meer voorzieningen | 2,6 | 48 |
| | 100 | |
| totaal | | |
| geen voorzieningen | 97,5 | 48 |
| één of meer voorzieningen | 2,5 | 59 |
| | 100 | |

Wie komen aan het werk naar achtergrondkenmerken van de persoon en aandoening

In tabel 1.21 is het aandeel in 2009 werkende 35-minners weergegeven naar achtergrondkenmerken van de persoon en naar de aandoeningen/beperkingen die bij de WIA-claimbeoordeling zijn vastgesteld. Het beeld dat dit oplevert is hetzelfde als in de pilot monitor, waar we de achtergrondkenmerken af hebben gezet tegen werken in 2008. We maken uit de tabel het volgende op:

- *leeftijd*
De 35-minners uit het vangnet zijn jonger dan de reguliere ex-werknemers: 60% versus 46% is jonger dan 45 jaar. Voor de ex-werknemers maakt de leeftijd nauwelijks uit voor werken: bij de 55-plussers en ook bij de jongeren is een wat kleiner deel aan het werk, maar het aandeel is % nog altijd substantieel. Kennelijk maakt het nauwelijks uit voor de bereidheid en de mogelijkheden van de werkgever om een 35-minner in dienst te *houden* met functieaanpassingen. Dit komt overeen met de bevindingen voor de gedeeltelijke WGA. Bij de ex-vangnetters is leeftijd veel bepalender: hoe jonger, hoe vaker men aan het werk is of komt. Van de 55-plussers werkt in 2009 18% oplopend tot 46% van de ex-vangnetters jonger dan 25 jaar. In vergelijking met 2008 is vooral de arbeidsparticipatie bij jongeren tot 25 jaar gedaald. Blijkbaar komen zij door de crisis minder makkelijk aan het werk of lukt het hen minder om aan het werk te blijven.
- *geslacht*
Iets meer dan de helft van de 35-minners zijn vrouwen, hierin is geen verschil tussen ex-vangnetters en reguliere ex-werknemers. Mannen zijn iets vaker aan het werk dan vrouwen bij de ex-werknemers, maar dit verschil is minder groot dan in 2008. Bij ex-vangnetters verdwijnt tussen 2008 en 2009 zelfs het verschil in percentage werkenden. Mannen hebben wat werk betreft meer last van de economische crisis dan vrouwen.
- *opleidingsniveau*
Het aandeel lager opgeleiden ligt bij de ex-vangnetters hoger dan bij de ex-werknemers. Vooral degenen met weinig opleiding zijn relatief weinig aan het werk, zowel bij de ex-vangnetters als bij de ex-werknemers. In vergelijking met 2008 blijven de verschillen tussen de opleidingsniveaus in de aandelen met werk overigens grotendeels ongewijzigd (niet in tabel).
- *aantal functionele beperkingen*
Uit de tabel is op te maken dat 34% van de ex-werknemers en 36% van de ex-vangnetters op ten minste 15 punten beperkingen in de functionele arbeidsmogelijkheden heeft. Zowel voor ex-werknemers als ex-vangnetters geldt: hoe meer beperkingen, hoe minder men aan het werk is. Ook dit patroon is ongeveer gelijk aan dat in 2008.
- *type beperkingen*
Bij de ex-werknemers zijn degenen met uitsluitend fysieke beperkingen het meest aan het

werk. Ook bij de ex-vangnetters doet deze groepen het relatief goed, al is het verschil iets minder groot. Bij een combinatie van psychische en fysieke beperkingen zijn zowel ex-werknemers als ex-vangnetters minder aan het werk. Ook dit patroon is ongeveer gelijk aan dat in 2008.

- *arbeidsongeschiktheidsdiagnose*

Voor ex-vangnetters maakt het type diagnose nauwelijks uit voor al dan niet aan het werk zijn. Bij ex-werknemers zijn – net als bij de gedeeltelijke WGA'ers - degenen met 'harde' aandoeningen als hart- en vaatziekten en kanker iets vaker aan het werk. Ook dit patroon is ongeveer gelijk aan dat in 2008.

Tabel 1.21 Percentage werkenden naar achtergrondkenmerken, instroom 35-minners 2006 t/m 2009-I

| | procentuele verdeling over de kenmerken | | % met werk in 2009 | |
|--------------------------------------|---|----------------|--------------------|----------------|
| | ex-werknemers | ex-vangnetters | ex-werknemers | ex-vangnetters |
| leeftijd | | | | |
| <25 jaar | 2 | 5 | 58 | 46 |
| 25-34 jaar | 16 | 24 | 64 | 43 |
| 35-44 jaar | 28 | 31 | 65 | 37 |
| 45-54 jaar | 36 | 27 | 65 | 31 |
| ≥ 55 jaar | 18 | 13 | 55 | 18 |
| | 100 | 100 | | |
| geslacht | | | | |
| mannen | 46 | 48 | 66 | 35 |
| vrouwen | 54 | 52 | 61 | 35 |
| | 100 | 100 | | |
| opleidingsniveau | | | | |
| lo of niet afgerond lbo,mavo | 24 | 34 | 48 | 29 |
| vmbo, mbo basis | 35 | 36 | 60 | 36 |
| niet afgerond mbo,havo,vwo | 16 | 13 | 67 | 40 |
| afgrond mbo,havo,vwo | 15 | 12 | 73 | 41 |
| HBO, WO | 10 | 5 | 76 | 43 |
| | 100 | 100 | | |
| aantal functionele beperking. | | | | |
| 0-7 beperkingen | 33 | 27 | 73 | 41 |
| 8-15 beperkingen | 33 | 37 | 65 | 36 |
| ≥ 15 beperkingen | 34 | 36 | 53 | 28 |
| | 100 | 100 | | |
| type beperkingen | | | | |
| psychisch | 10 | 16 | 58 | 34 |
| fysiek | 60 | 53 | 65 | 36 |
| combi psychisch en fysiek | 15 | 22 | 51 | 29 |
| geen of overige beperkingen* | 14 | 9 | 73 | 41 |
| | 100 | 100 | | |
| diagnosegroep | | | | |
| onbekend | 3 | 2 | 60 | 35 |
| hartvaat/kanker | 16 | 10 | 70 | 34 |
| psychisch 'zacht' | 8 | 11 | 59 | 34 |
| psychisch 'hard' | 14 | 24 | 59 | 33 |
| bewegingsapparaat | 46 | 43 | 62 | 36 |
| overig | 12 | 10 | 68 | 34 |
| | 100 | 100 | | |

*Overige beperkingen betreffen vooral de fysische arbeidsomstandigheden (werken met stof, in hitte) en zintuiglijke beperkingen (horen, zien)

Wat kenmerkt de baan van de werkenden?

In tabel 1.22 staan enkele kenmerken van de aanstelling van de 35-minners met werk. Het werken via een reguliere arbeidsovereenkomst als werknemer of ambtenaar komt bij zowel de ex-werknemers als de ex-vangnetters verreweg het meeste voor. Werken als uitzendkracht komt relatief vaker voor onder ex-vangnetters. Dit is logisch aangezien een groot deel van hen ook voorheen uitzendkracht was. Ook ligt onder ex-vangnetters het percentage dat werkzaam is in de WSW iets hoger.

Van de ex-vangnetters heeft de meerderheid (63%) een tijdelijk contract. Bij de ex-werknemers heeft de grote meerderheid (77%) een vast contract. In vergelijking met 2008, toen 41% een tijdelijk contract had, is het totale aandeel met een tijdelijk contract gedaald met drie procentpunt tot 38%. Waarschijnlijk is dit een gevolg van de economische crisis, waarbij contracten voor bepaalde tijd niet verlengd worden. Zo zien we dat van de mensen die in 2008 een tijdelijk contract hadden 78% werkte op de peildatum in 2009, terwijl van de mensen die in 2007 een tijdelijk contract hadden 83% in 2008 werkte. De doorstroom naar duurzaam werk vanuit een tijdelijk contract is dus duidelijk verminderd in 2009.

Van de ex-werknemers werkt 45% fulltime (aanstellingsomvang meer dan 80%) van de ex-vangnetters werkt 36% fulltime. Ten opzichte van 2008 is de gemiddelde aanstellingsomvang in 2009 iets gedaald.

Tabel 1.22 Kenmerken van de baan van 35-minners die in 2009 werken, instroom 2006-2009-I (kolompercentages)

| | ex-werknemers | ex-vangnetters | totaal |
|-------------------------------|---------------|----------------|--------|
| aard arbeidsverhouding | | | |
| arbeidsovereenkomst | 92,3 | 80,6 | 87,7 |
| WSW | 3,6 | 4,5 | 4,0 |
| uitzendkracht | 3,7 | 14,2 | 7,8 |
| overig | 0,4 | 0,7 | 0,5 |
| | 100 | 100 | 100 |
| contracttype | | | |
| vast | 78,0 | 37,1 | 61,9 |
| tijdelijk | 22,0 | 62,9 | 38,1 |
| | 100 | 100 | 100 |
| aanstellingsomvang | | | |
| <40% | 14,1 | 22,3 | 17,3 |
| 40-80% | 40,9 | 41,7 | 41,2 |
| ≥80% | 45,0 | 36,0 | 41,5 |
| | 100 | 100 | 100 |
| voorzieningen | | | |
| geen voorzieningen | 97,2 | 96,4 | 96,9 |
| wel voorzieningen | 2,8 | 3,6 | 3,1 |
| | 100 | 100 | 100 |

Werken met een voorziening

Voor 3% van de werkende 35-minners geldt dat zijzelf of hun werkgever via UWV één of meer voorzieningen heeft gekregen in de voorgaande vijf jaar. De ex-vangnetters werken net als in 2008 iets vaker met een voorziening dan de ex-werknemers (tabel 1.22).

Sector waarin de gedeeltelijke WGA'ers werken

In tabel 1.23 staat in welke sector de werkende 35-minners actief zijn. Bij de ex-werknemers is het in ruim één op de vijf gevallen de gezondheidssector. Bij de ex-vangnetters is de gezondheidssector ook de grootste en daarmee ten opzichte van 2008 de uitzendbranche gepasseerd.

Tabel 1.23 Sector waarin 35-minners werkzaam zijn, oktober 2009, instroom 2006-2009-I (kolompercentages)

| sector | ex-werknemers | ex-vangnetters | totaal |
|-------------------------------|---------------|----------------|--------|
| landbouw, visserij, voeding | 3,3 | 2,4 | 3,0 |
| bouw en hout | 4,4 | 2,2 | 3,5 |
| industrie sec | 12,6 | 6,6 | 10,3 |
| winkelbedrijf en groothandel | 11,5 | 13,4 | 12,3 |
| transport | 6,9 | 8,4 | 7,5 |
| financiële en dienstverlening | 9,7 | 10,7 | 10,1 |
| uitzendbedrijven | 4,0 | 14,8 | 8,3 |
| gezondheid | 22,6 | 17,9 | 20,7 |
| onderwijs | 6,3 | 3,3 | 5,1 |
| overheid overig | 8,9 | 3,3 | 6,7 |
| overig bedrijf en beroep | 9,7 | 16,9 | 12,6 |
| onbekend | 0,1 | 0,1 | 0,1 |
| | 100 | 100 | 100 |

B1.4. WAO'ers van wie de uitkering is verlaagd of beëindigd bij herbeoordeling

In het kader van de eenmalige herbeoordelingsoperatie zijn tussen oktober 2004 en april 2009 ongeveer 345.000 WAO'ers, WAZ'ers en Wajongers herbeoordeeld. Deze operatie is in april 2009 afgerond. Deze monitor laat daarmee nu de totale instroomgroep van herbeoordeelde WAO'ers zien. De Wajongers en WAZ'ers blijven in deze monitor buiten beschouwing. Over de arbeidsmarktpositie van herbeoordeelden van wie de uitkering is verlaagd of beëindigd is de afgelopen periode uitvoerig gerapporteerd, via het monitoronderzoek onder herbeoordeelde WAO'ers door bureau *AStri* en in de periodieken en jaarverslagen van UWV. De Minister van SZW heeft de Tweede Kamer over de uitkomsten hiervan geïnformeerd bij brief van 25 mei en 22 juni 2009 (kamerstukken 26448-399 en 26448-404). Via deze monitor blijven we de ontwikkelingen in werken nog enkele jaren volgen.

Werkende herbeoordeelden per instroomhalfjaar

In tabel 1.24 is weergegeven welk deel van de WAO'ers van wie de uitkering is verlaagd of beëindigd, inkomen uit een dienstverband heeft. In 2009 is 50,9% aan het werk. In 2008 was dat nog 52,8%. De stijging in werken tussen 2007 en 2008 zet zich in 2009 dus niet voort. Waarschijnlijk is deze daling in het aandeel werkenden het gevolg van de economische crisis. Hoe langer geleden men is herbeoordeeld, hoe meer men aan het werk is. Van de instromers in 2005-I werkt in 2009 52%, afnemend tot 48% van de instromers in 2008-II. Het aandeel werkenden van de instromers in de eerste helft van 2009 is weer wat lager.

Bij elk instroomcohort was er een toename in het aandeel werkenden tussen 2007 en 2008. De daling van het aantal werkenden tussen 2008 en 2009 treft voornamelijk de herbeoordeelden bij wie de uitkering vóór 2007-II verlaagd is.

Tabel 1.24 Percentage werkenden bij de herbeoordeelde WAO'ers van wie de uitkering verlaagd of beëindigd is (peildatum werk oktober)

| periode van uitslag herbeoordeling | aantal | werk in 2007 | werk in 2008 | werk in 2009 | '07-'08 | '08-'09 |
|------------------------------------|---------------|--------------|--------------|--------------|------------|-------------|
| t/m 2005-I | 16.289 | 52,2 | 54,0 | 51,9 | 1,8 | -2,1 |
| 2005-II | 22.282 | 51,9 | 54,1 | 52,2 | 2,2 | -1,9 |
| 2006-I | 16.185 | 50,9 | 53,7 | 51,7 | 2,8 | -2,0 |
| 2006-II | 11.908 | 49,4 | 52,2 | 50,4 | 2,8 | -1,8 |
| 2007-I | 9.216 | 45,5 | 50,1 | 49,3 | 4,6 | -0,8 |
| 2007-II | 4.230 | | 47,5 | 47,8 | | 0,3 |
| 2008-I | 2.895 | | 49,7 | 49,3 | | -0,4 |
| 2008-II | 3.715 | | | 48,0 | | |
| 2009-I | 1.384 | | | 46,5 | | |
| totaal | 88.104 | 50,6 | 52,8 | 50,9 | 2,6 | -1,4 |

Verklaring verschillen met herbeoordeeldenmonitor *AStri*

Omdat tijdens een belangrijk deel van de herbeoordelingsoperatie geen dienstverbandgegevens beschikbaar waren, werd de ontwikkeling van het aandeel werkenden gebaseerd op de herbeoordeeldenmonitor van *AStri*, een enquêteonderzoek onder WAO'ers van wie de uitkering verlaagd of beëindigd is²¹. *AStri* rapporteerde voor de instromers van medio 2005 een aandeel werkenden van 60% in november 2008 en voor de instromers van medio 2006 65%. In deze monitor liggen deze percentages op 54% respectievelijk 53% voor vergelijkbare instroomcohorten (niet in tabel).²² De uitkomsten komen echter overeen, wanneer rekening gehouden wordt met de volgende verschillen in aanpak:

1. in de *AStri*-monitor zijn klanten van wie het arbeidsongeschiktheidspercentage na bezwaar of beroep, herziening of professionele herbeoordeling op het enquêtemoment weer op of boven het oorspronkelijke niveau ligt, niet meegenomen. Deze zitten wel in de instroomcohorten die we binnen de AB&W-monitor afbakenen. Deze 'teruggevallen' klanten zijn veel minder vaak aan het werk dan de overige instromers. Laten we – net als in de *AStri*-monitor – de klanten die terugvallen op het oude uitkeringsniveau buiten beschouwing, komt het aandeel werkenden onder de instromers uit het kalenderjaar 2005 op 59% uit en van het kalenderjaar 2006 eveneens op 59%.
2. in de monitor AB&W zit geen informatie over werken als zelfstandige, in de *AStri*-monitor is dit wel meegeteld. Van de werkhervatters in de *AStri*-monitor werkt ongeveer 10% als zelfstandige. Als deze personen niet meegeteld waren als werkend, zou het aandeel werkenden in de *AStri*-monitor ongeveer 6 procentpunt lager liggen, namelijk 54% in het 2005-cohort en 59% in het 2006-cohort. Het percentage over het jaar 2006 is exact gelijk aan het percentage werkenden uit de monitor AB&W exclusief terugvallers (zie onder 1.), voor het jaar 2005 komt dit aandeel in de monitor AB&W hoger uit.

Veranderingen in werkstatus tussen de drie peilmomenten: werkhervatting en behoud

In tabel 1.25 is te zien dat, hoe eerder de herbeoordeling heeft plaatsgevonden, hoe groter de kans dat men in 2009 duurzaam aan het werk is. In totaal is 46,6% van de herbeoordeelden op in ieder geval de laatste twee peilmomenten aan het werk in loondienst. Daarnaast zien we dat 4,4% van alle herbeoordeelden het werk tussen 2008 en 2009 heeft hervat. Dit komt neer op 9,2% van alle herbeoordeelden die in 2008 geen dienstverband hadden. In de eerste jaren van de herbeoordelingoperatie zagen we het aandeel werkenden duidelijk stijgen in de periode na ontvangst van de uitslag. Voor degenen die in 2008 of 2009 is dit niet langer het geval. Hun kans op werkhervatting in 2008 of 2009 is - in tegenstelling tot wat te verwachten zou zijn op basis van wat we bij de eerdere groepen zagen - niet groter dan gemiddeld.

Tabel 1.25 Verdeling qua belangrijkste ontwikkelingen in werk tussen 2007 en 2009 van alle herbeoordeelde WAO'ers

| werk | omschrijving | instroom t/m 2005 | instroom 2006 | instroom 2007 | instroom 2008 | instroom 2009 | totaal |
|---------------------------------|---|-------------------|---------------|---------------|---------------|---------------|-------------|
| al voor 2009 werkend | al in 2008 of 2007 aan het werk | 47,7% | 47,0% | 44,0% | 44,3% | 43,1% | 46,6% |
| werkhervatters 2009 | in 2008 nog geen werk, in 2009 wel | 4,4% | 4,1% | 4,9% | 4,3% | 3,5% | 4,4% |
| overige situaties | zie tabel 1.26 | 47,9% | 48,9% | 51,2% | 51,4% | 53,5% | 49,1% |
| <i>relatieve werkhervatting</i> | <i>werkhervatters in 2009 als % van de in 2008 niet werkenden</i> | <i>9,6%</i> | <i>8,8%</i> | <i>9,6%</i> | <i>8,3%</i> | <i>6,4%</i> | <i>9,2%</i> |

Veranderingen in werkstatus tussen de drie peilmomenten: werkverlies en lange werkloosheid

Als we naar langdurige werkloosheid en werkverlies kijken (tabel 1.26), zien we dat 43% van de herbeoordeelden zowel eind 2009 als eind 2008 geen dienstverband had. Hoe recenter de herbeoordeling heeft plaatsgevonden, hoe groter dit aandeel 'langdurig werklozen'. Voor de

²¹ C.L. van der Burg, E.E.M. Maurits. Werkhervatting na herbeoordeling. Duurzaamheid van de werkhervatting 3½ respectievelijk 2½ jaar na de uitslag. Leiden: *AStri*, 2009.

²² C. van Deursen en I. van Straaten. Pilot Monitor Arbeidsbeperkten en Werk. Amsterdam: UWV, 2009.

instroom 2008 en 2009 kan dit uiteraard te maken hebben met het feit dat de herbeoordeling pas na het werkpeilmoment plaatsvond. Het effect van de prikkel om het verlies aan WAO-uitkering te compenseren met werk(uitbreiding) is waarschijnlijk nog niet volledig op gang is gekomen. Het lijkt er dus op dat naarmate de tijd vordert herbeoordeelden steeds vaker duurzaam aan het werk zijn. Tegelijkertijd zien we dat ook deze 'oudere' instroomcohorten vaak het werk verliezen: rond de 11% van de werkenden. Dit is een kwart van degenen die het werk in 2008 juist hadden hervat. Dit wordt deels verklaard door het feit dat degenen die eerder ingestroomd zijn vaker kenmerken hebben die gerelateerd zijn aan een grotere kans op werkverlies, zoals een leeftijd onder de 35 jaar en vaker van de 'harde' psychische diagnosegroep. Daarnaast heeft hun dienstverband in 2008 ook vaker niet-duurzame kenmerken, zoals uitzendwerk, een tijdelijk contract en een klein baantje (<0.4 fte).

Tabel 1.26 Verdeling qua belangrijkste ontwikkelingen in werkloosheid tussen 2007 en 2009 van alle herbeoordeelde WAO'ers (%)

| werkloosheid | omschrijving | instroom t/m 2005 | instroom 2006 | instroom 2007 | instroom 2008 | instroom 2009 | totaal |
|--|--|----------------------|------------------|------------------|------------------|------------------|--------|
| langdurig werklozen | zowel in 2009 als in 2008 of eerder werkloos | 41,6% | 42,8% | 45,8% | 47,4% | 50,9% | 43,2% |
| werkverliezers | werkverlies in 2009 | 6,4% | 6,0% | 5,3% | 4,0% | 2,6% | 5,9% |
| overige situaties | zie tabel 1.3 | 52,1% | 51,1% | 48,8% | 48,6% | 46,5% | 50,9% |
| <i>relatief werkverlies</i> | <i>werkverliezers 2009 als % van werkenden 2008</i> | 11,8% | 11,4% | 10,8% | 8,4% | 5,7% | 11,2% |
| <i>relatief werkverlies onder recente hervatters</i> | <i>werkverliezers 2009 als % van werkhervatters 2008</i> | 26,1% | 25,5% | 24,0% | 20,8% | 16,9% | 25,1% |

Re-integratievisie

Bij de herbeoordeling stelt de arbeidsdeskundige een re-integratievisie op. Hierin staat beargumenteerd of wel of niet een traject nodig is, en zo ja, welk type traject. Ruim een derde werkt al en dient de eventuele werkuitbreiding zelf met de werkgever te regelen. Voor bijna een derde van de herbeoordeelden acht de arbeidsdeskundige een traject nodig en wenst de cliënt dit ook (tabel 1.27). Dit betekent niet dat ook altijd inkoop nodig is: voor ongeveer 6% van alle klanten loopt op dat moment al een traject. Bij 10% wordt afgesproken dat men op eigen kracht gaat zoeken, omdat ingeschat wordt dat een traject niet nodig is of omdat dit de uitdrukkelijke wens van de cliënt is. Bij het overige deel (bijna een kwart) wordt om andere redenen (nog) geen traject ingekocht. Veel voorkomende redenen zijn dat de cliënt er op het moment van de claimbeoordeling nog niet aan toe is of omdat de cliënt uitdrukkelijk aangeeft niet te willen re-integreren. Verreweg het vaakst aan het werk zijn degenen die – volgens de re-integratievisie – al werkten op het moment van herbeoordeling.

Inkoop begeleiding

Voor 32% van de herbeoordeelden is een traject ingekocht (tabel 1.27). Van de instromers rond 2008 en 2009 is veel minder vaak dan gemiddeld een traject ingekocht (22% en 19%, niet in tabel). Het aandeel werkenden neemt het meest toe bij in 2006 gestarte trajecten. De kleine groep die in 2004 al startte met een traject is in 2009 het vaakst aan het werk. In deze groep is ook geen toename meer te zien in 2009, maar daalt het percentage werkenden weer iets. Dit laatste geldt ook voor de trajectstarters in 2005 en 2006. De grootste toename in arbeidsparticipatie tussen 2008 en 2009 wordt gevormd door het cohort dat in 2008 met re-integratie gestart is. Overigens stijgt ook de participatie bij het cohort met startjaar 2007 nog licht met 1 procentpunt. Dit geeft aan dat het grootste effect van een traject gerealiseerd wordt in het daarop volgende jaar, maar dat het effect ook daarna nog 'na-ijlt'. Bij eerdere cohorten is het aandeel werkverliezers (al dan niet als gevolg van de conjunctuur) groter dan dit na-ijleffect. Bij cohorten waarbij de peildatum werk voor het startjaar van het traject ligt, treedt een selectie-effect op: de groep zonder werk heeft een grotere kans op een traject. Bij degenen die in 2009 een traject starten zien we het aandeel werkenden in dat jaar dalen. Het betreft ook in absolute aantallen een zeer kleine groep (264 personen). Binnen deze groep is het aandeel dat in 2008 een tijdelijk contract had of uitzendwerk deed relatief groot. Waarschijnlijk is het (dreigende) baanverlies de reden geweest om een traject in te kopen.

Tabel 1.27 Percentage werkenden bij herbeoordeelde WAO'ers van wie de uitkering verlaagd of beëindigd is, naar uitkomst re-integratievisie, trajectinkoop en startjaar traject

| | procentuele verdeling | werkt in 2007 | werkt in 2008 | werkt in 2009 |
|--|-----------------------|---------------|---------------|---------------|
| re-integratievisie | | | | |
| werkt al: traject niet nodig | 34* | 81 | 81 | 77 |
| inkoop traject of traject loopt al | 32 | 36 | 41 | 40 |
| kan zelf zoeken | 10 | 40 | 44 | 44 |
| uitstel traject of weigering re-integratie | 22 | 25 | 28 | 29 |
| overig of onbekend | 2 | 40 | 42 | 40 |
| | 100 | | | |
| inkoop trajecten | | | | |
| geen inkoop | 67 | 56 | 57 | 56 |
| inkoop | 32 | 37 | 42 | 41 |
| | 100 | | | |
| startjaar traject | | | | |
| 2004 | 3 | 57 | 59 | 57 |
| 2005 | 27 | 45 | 49 | 47 |
| 2006 | 32 | 41 | 46 | 45 |
| 2007 | 20 | 26 | 39 | 40 |
| 2008 | 11 | 20 | 23 | 29 |
| 2009 | 6 | 36 | 31 | 22 |
| | 100 | | | |

*Dit percentage vormt tevens een minimumschatting van het aandeel werkenden op het moment van herbeoordeling. In bepaalde omstandigheden (bijvoorbeeld tijdelijke contractanten) heeft UWV ook voor werkenden trajecten ingekocht.

Werken met een UWV-voorziening

Van de herbeoordeelde WAO'ers van wie de uitkering verlaagd of beëindigd is, heeft 4,0% één of meer voorzieningen van UWV ontvangen in de periode 2005 t/m 2009. In 2009 is 60% aan het werk, tegen 51% van de groep die geen voorziening heeft gekregen.

Tabel 1.28 Percentage werkenden bij herbeoordeelde WAO'ers van wie de uitkering verlaagd of beëindigd is, naar voorziening, instroom t/m 2009-I

| | procentuele verdeling | werkt in 2009 |
|--------------------------------|-----------------------|---------------|
| voorzieningen 2005-2009 | | |
| geen voorzieningen | 96,0 | 51 |
| één of meer voorzieningen | 4,0 | 60 |
| | 100 | |

Wie komen aan het werk naar achtergrondkenmerken van de persoon en aandoening?

In tabel 1.29 is het aantal werkenden weergegeven naar achtergrondkenmerken van de persoon en naar de aandoeningen/beperkingen die bij de herbeoordeling zijn vastgesteld. Het beeld dat dit oplevert is hetzelfde als in de vorige (pilot)monitor. Het percentage werkenden is uitgesplitst naar oordeelden van wie de uitkering *beëindigd* is en herbeoordeelden van wie de uitkering *verlaagd* is. Deze laatste groep is net als in 2008 minder aan het werk. Het percentage werkenden bij diegenen bij wie de uitkering verlaagd is, is 48%. Van de groep bij wie de uitkering beëindigd is, is 52% aan het werk.

- *leeftijd*
Leeftijd speelt geen grote rol bij werkhervatting van herbeoordeelde WAO'ers bij wie de uitkering verlaagd of beëindigd is. Daarbij moet echter bedacht worden dat bij de 45-plussers veel minder uitkeringen verlaagd of beëindigd zijn dan bij de jongeren.
- *geslacht*
Mannen zijn in 2009 nog maar iets vaker aan het werk dan vrouwen. Terwijl het verschil in 2008 nog 5 procentpunten bedroeg, is dit in 2009 drie procentpunt. Ook dit lijkt een uitvloeisel van de economische crisis te zijn. Mannen werken of zoeken vaak werk in conjunctuurgevoeligere sectoren. Door de crisis is de kans groter dat zij hun baan verloren hebben of grotere moeite hebben een geschikte baan te vinden dan vrouwen in vergelijking met 2008. Bij vrouwen is tevens sprake van een aanzienlijke inhaalslag vergeleken met de situatie op het moment van herbeoordeling, waar mannen gemiddeld vaker werk hebben dan vrouwen.
- *opleidingsniveau*
Net als bij de gedeeltelijke WGA'ers en 35-minners zien we een sterk verband tussen opleidingsniveau en arbeidsparticipatie. Het percentage werkenden onder de laagst opgeleiden blijft fors achter en onder de vmbo/mbo-basis opgeleiden iets achter bij de percentages van overige opleidingsniveaus.
- *aantal functionele beperkingen*
Hoe meer beperkingen in de functionele mogelijkheden, hoe minder men aan het werk komt of werk behoudt. Er zijn geen grote verschillen tussen de groep bij wie de uitkering verlaagd is en bij wie de uitkering beëindigd is.
- *type beperkingen*
Degenen met een combinatie van psychische en fysieke beperkingen zijn het minst aan het werk in 2009, gevolgd door degenen met psychisch beperkingen. Degenen zonder beperkingen kennen de hoogste arbeidsparticipatie. Ook hier zijn er geen grote verschillen tussen de groep bij wie de uitkering verlaagd is en bij wie de uitkering beëindigd is.
- *arbeidsongeschiktheidsdiagnose*
Degenen met psychische diagnose, vooral als het psychische problematiek betreft, zijn minder aan het werk dan de klanten met andere typen diagnoses. Hier zijn wel enige verschillen naar uitkomst van herbeoordeling. Met name bij de diagnoses bewegingsapparaat en overig is de arbeidsparticipatie onder hen die geen WAO meer hebben hoger dan onder hen bij wie de WAO verlaagd is.

Bij de laatste vier genoemde kenmerken (opleidingsniveau, aantal en type beperkingen en diagnose) zijn er weinig opvallende relatieve verschillen in arbeidsparticipatie tussen 2008 en 2009. Het is dus niet het geval dat bepaalde scores op deze kenmerken meer gevoelig zijn voor de gevolgen van de economische crisis dan andere.

Tabel 1.29 Verdeling kenmerken en aandeel werkenden naar uitkomst herbeoordeling, instroom t/m 2009-I

| | procentuele verdeling kenmerken | % werk WAO verlaagd | % werk WAO beëindigd | % werk totaal |
|--------------------------------------|---------------------------------|---------------------|----------------------|---------------|
| leeftijd op datum beschikking | | | | |
| <25 jaar | 1 | 49 | 53 | 52 |
| 25-34 jaar | 24 | 48 | 50 | 50 |
| 35-44 jaar | 51 | 50 | 54 | 52 |
| 45-54 jaar | 24 | 47 | 52 | 49 |
| | 100 | | | |
| geslacht | | | | |
| mannen | 36 | 50 | 55 | 53 |
| vrouwen | 64 | 48 | 51 | 50 |
| | 100 | | | |
| opleidingsniveau | | | | |
| lo of niet afgerond lbo,mavo | 24 | 36 | 36 | 36 |
| vmbo, mbo basis | 33 | 48 | 50 | 49 |
| niet afgerond mbo,havo,vwo | 16 | 53 | 59 | 56 |
| afgrond mbo,havo,vwo | 18 | 54 | 60 | 57 |
| HBO, WO | 10 | 55 | 64 | 59 |
| | 100 | | | |
| aantal functionele beperk. | | | | |
| 0-7 beperkingen | 31 | 58 | 59 | 59 |
| 8-15 beperkingen | 34 | 50 | 50 | 50 |
| ≥ 15 beperkingen | 34 | 44 | 44 | 44 |
| | 100 | | | |
| type beperkingen | | | | |
| psychisch | 16 | 47 | 44 | 45 |
| fysiek | 49 | 53 | 55 | 54 |
| combi psychisch en fysiek | 22 | 39 | 39 | 39 |
| geen of overige beperkingen | 13 | 61 | 63 | 63 |
| | 100 | | | |
| diagnosegroep | | | | |
| hartvaat/kanker | 8 | 55 | 56 | 55 |
| psychisch 'zacht' | 10 | 47 | 49 | 48 |
| psychisch 'hard' | 27 | 42 | 45 | 44 |
| bewegingsapparaat | 40 | 51 | 56 | 54 |
| overig | 16 | 50 | 57 | 54 |
| | 100 | | | |
| totaal werkend | | 48 | 52 | 51 |

Wat kenmerkt de baan van de werkenden?

In tabel 1.30 staan enkele kenmerken van de aanstelling van de herbeoordeelde WAO'ers. De meerderheid heeft een reguliere arbeidsovereenkomst bij overheid of bedrijfsleven. Ongeveer 5% werkt als uitzendkracht en nog eens 5% in de sociale werkvoorziening. Door het gebruik van gegevens uit de polisadministratie is dit laatste kenmerk iets nauwkeuriger bepaald dan in de vorige monitor. Ten opzichte van 2008 is het aandeel uitzendkrachten gedaald (was 6,5% in 2008). Dit is een gevolg van de economische crisis.

Ruim tweederde heeft een vaste aanstelling en eenderde een overeenkomst voor bepaalde tijd. Het aandeel met een vaste aanstelling is gestegen ten opzichte van 2008 van 66,1% naar 69,2%. Ook dit is een gevolg van de economische crisis, aangezien organisaties eenvoudiger kunnen krimpen door contracten voor bepaalde tijd niet te verlengen dan door werknemers met een contract voor onbepaalde tijd te ontslaan.

Eenderde werkt fulltime (aanstellingsomvang meer dan 80%) en 1 op de 5 heeft een kleine parttimebaan (minder dan 40%). Bij een verlaagde uitkering is de aanstellingsomvang iets kleiner dan bij een beëindigde uitkering. Dit beeld wijkt nauwelijks af van 2008.

Van de werkenden heeft 5,5% tussen 2005 en 2009 een voorziening van UWV ontvangen. Dit is iets lager dan in 2008 (6,0%).

Tabel 1.30 Kenmerken van de baan van herbeoordeelde WAO'ers van wie de uitkering verlaagd of beëindigd is en die in 2009 werken, instroom t/m 2009-I

| | WAO verlaagd | WAO beëindigd | totaal |
|-------------------------------|--------------|---------------|--------|
| aard arbeidsverhouding | | | |
| arbeidsovereenkomst | 90,2 | 89,6 | 89,8 |
| WSW | 5,9 | 4,3 | 4,9 |
| uitzendkracht | 3,5 | 5,7 | 4,9 |
| overig | 0,4 | 0,4 | 0,4 |
| | 100 | 100 | 100 |
| contracttype | | | |
| onbepaalde tijd | 73,3 | 67,0 | 69,2 |
| bepaalde tijd | 26,7 | 33,0 | 30,8 |
| | 100 | 100 | 100 |
| aanstellingsomvang | | | |
| <40% | 22,4 | 18,6 | 19,9 |
| 40-80% | 51,0 | 47,1 | 48,5 |
| ≥80% | 26,6 | 34,3 | 31,6 |
| | 100 | 100 | 100 |
| voorzieningen | | | |
| geen voorzieningen | 94,2 | 95,8 | 95,2 |
| wel voorzieningen | 5,8 | 4,2 | 4,8 |
| | 100 | 100 | 100 |

Sector waarin de herbeoordeelde WAO'ers werken

In tabel 1.31 staat in welke sector de werkende herbeoordeelde WAO'ers werkzaam zijn. Ruim een kwart werkt in de gezondheidsector. In elk van de drie sectoren winkelbedrijf en groothandel, transport en overige bedrijven en beroepen werkt rond de 12% van de herbeoordeelden bij wie de uitkering verlaagd of beëindigd is. Ten opzichte van 2008 zien we een toename van de werkgelegenheid van deze groep bij de gezondheidszorg en een afname bij de industrie en (met name) bij uitzendbedrijven. Deze sectorale verschuiving treedt ook op in de totale werkgelegenheidsontwikkeling als gevolg van de economische crisis.

Tabel 1.31 Sector waarin herbeoordeelde WAO'ers werkzaam zijn, oktober 2009, instroom t/m 2009-I

| sector | WAO verlaagd | WAO beëindigd | totaal |
|-------------------------------|--------------|---------------|--------|
| landbouw, visserij, voeding | 2 | 2 | 2 |
| bouw en hout | 4 | 3 | 3 |
| industrie sec | 8 | 8 | 8 |
| winkelbedrijf en groothandel | 10 | 12 | 11 |
| transport | 7 | 6 | 7 |
| financiële en dienstverlening | 12 | 12 | 12 |
| uitzendbedrijven | 4 | 6 | 5 |
| gezondheid | 26 | 27 | 27 |
| onderwijs | 8 | 6 | 7 |
| overheid overig | 8 | 6 | 7 |
| overig bedrijf en beroep | 11 | 13 | 12 |
| onbekend | 0 | 0 | 0 |
| | 100 | 100 | 100 |

Bijlage 2. Welk deel van de mensen met een arbeidsongeschiktheidsuitkering werkt?

B2.1. Inleiding

In deze bijlage wordt per wet een analyse gemaakt van klanten met een lopende arbeidsongeschiktheidsuitkering, ook wel het zittende bestand genoemd. Dit biedt een totaalbeeld van de mate waarin personen met een arbeidsongeschiktheidsuitkering werken. We benadrukken weer dat dit een onderschatting is van het werkelijke aantal personen dat werkt, omdat inkomsten als zelfstandige of freelancer niet in het bronbestand (polisadministratie) staan. Meer dan gemiddeld zal dit bij WAZ-klanten het geval zijn, omdat deze groep (ook) voordat ze arbeidsongeschikt werden als zelfstandige werkten.

De belangrijkste verschillen met de benadering in bijlage 1 zijn dat nu *alle* arbeidsongeschiktheidsuitkeringen aan de orde komen (ook IVA, WGA-volledig, Wajong, WAZ en niet-herbeoordeelde WAO'ers): niet alleen de nieuwe instroom, maar ook de langduriger uitkeringsgerechtigden. Klanten die afgewezen werden bij de claimbeoordeling of van wie de uitkering op de peilmomenten beëindigd is, blijven in deze bijlage echter buiten beschouwing.

Gehanteerde peilmomenten

In dit hoofdstuk staan degenen die op 31 december van de jaren 2007 en/of 2008 en/of 2009 een arbeidsongeschiktheidsuitkering in het kader van WAO, WAZ, WIA of Wajong ontvingen centraal. De peilmomenten waarop de werksituatie in kaart wordt gebracht, zijn dezelfde als in bijlage 1, namelijk 31 oktober 2007, 31 oktober 2008 en 31 oktober 2009. Bij de WIA laten we degenen bij wie de uitkering korter dan vier maanden voorafgaand aan het werkpeilmoment startte, buiten beschouwing. Het betreft dus WIA-klanten die uiterlijk in de eerste helft van het betreffende jaar zijn ingestroomd. Dit omdat juist in de eerste maanden na instroom in de WIA de ontslagen gerealiseerd worden van werknemers die twee jaar ziek geweest zijn. Het percentages werkenden kort *na* WIA-instroom geeft daarmee een geflatteerd beeld van de werkelijkheid.

B2.2. WAO/WAZ, zittend bestand ultimo 2007, 2008 en 2009

Aandeel met werk licht gedaald tussen 2008 en 2009

In tabel 2.1 staan de aandelen werkende WAO'ers en WAZ'ers van 2007 t/m 2009, uitgesplitst naar enkele kenmerken van de aanstelling. Deze cijfers zijn in figuur 2.1 grafisch weergegeven. Het betreft de uitkeringssituatie zoals die aan het eind van de betreffende jaren gold. Van de WAO'ers werkt 22% in 2009, een daling ten opzichte van 2008. We zien hierbij nog een scherpe tweedeling tussen de gedeeltelijk en volledig arbeidsongeschikten. Het aandeel werkenden ligt bij de gedeeltelijk arbeidsongeschikte WAO'ers van 2009 op 54,5%, wat aanzienlijk hoger is dan bij de volledig arbeidsongeschikten (7,5%). In 2008 was respectievelijk 55,5% en 7,8% aan het werk. De WAZ'ers hebben veel minder vaak een dienstverband dan de WAO'ers. Net als in 2008 was het aandeel werkenden onder hen 7,3%. We veronderstellen dat WAZ'ers relatief vaak als zelfstandige werken, omdat dit ook het geval was voordat ze arbeidsongeschikt werden. Zoals eerder vermeld, geeft deze monitor geen zicht op inkomsten anders dan uit een dienstverband en daarmee een onderschatting van het aandeel werkenden.

De daling tussen 2008 en 2009 in het percentage werkenden bij de WAO houdt vrijwel zeker verband met de verslechterde economische situatie in 2009, waardoor minder nieuwe banen voor arbeidsbeperkten gerealiseerd zijn, minder uitzendwerk beschikbaar is en meer bestaande aanstellingen wegens bedrijfseconomische redenen beëindigd zijn of contracten niet verlengd worden.²³ Dit lijkt een groter effect te hebben op de arbeidsparticipatie van deze klantgroep dan op die van de totale beroepsbevolking. De geconstateerde afname in het aandeel werkenden is weliswaar iets kleiner dan de afname bij de totale beroepsbevolking, waarvan in dezelfde periode het percentage werkenden daalde van 96,1% naar 94,5% (ofwel een afname van 1,6

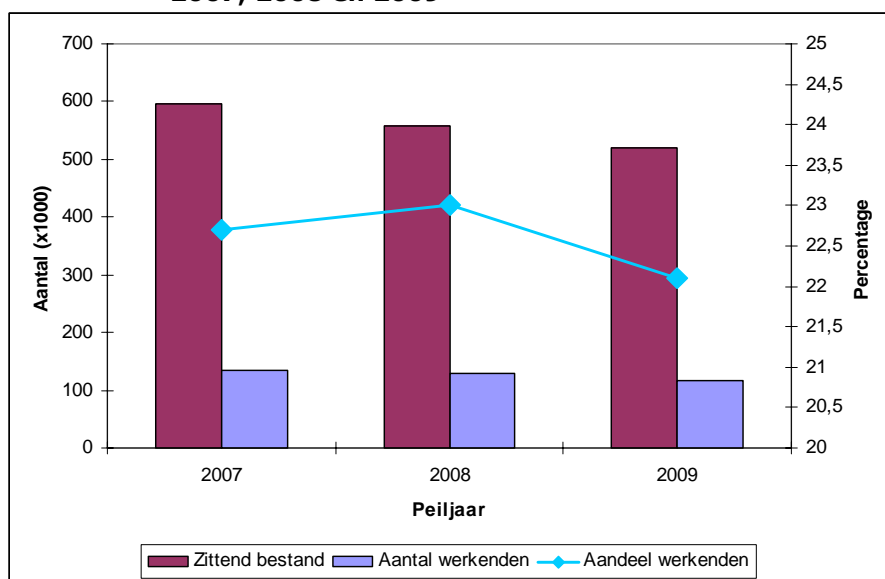
²³ De alternatieve verklaring dat een groot deel van degenen die in 2008 aan het werk waren, in 2009 volledig hersteld zijn en daarom hun WAO-uitkering beëindigd zagen, lijkt niet te gaan. In 2009 blijkt namelijk niet een onevenredig groot deel van de beëindigde uitkering herstel als reden te hebben (bron: 'Kwantitatieve informatie' op www.uwv.nl).

procentpunt²⁴), maar deze vergelijking is om twee redenen vertekend. Ten eerste wordt de afname van het aandeel werkenden onder de WAO'ers deels geflatteerd door de natuurlijke uitstroom binnen de WAO van degenen die met pensioen gaan, een groep die relatief weinig werkt (7% werkt in 2008). Omdat de WAO geen nieuwe instroom meer heeft, zorgt dit bij gelijkblijvende participatie voor een relatieve stijging van het aandeel werkenden. Als we de WAO'ers die in 2009 met pensioen zijn gegaan buiten beschouwing laten, blijkt het aandeel werkenden tussen 2008 en 2009 dan ook sterker gedaald, namelijk met 1,3 procentpunt. Ten tweede is deze afname in verhouding tot het aandeel werkenden in 2008 (1,3 procentpunt van de 23% werkenden in 2008, ofwel bijna 6%) groter dan de afname onder de totale beroepsbevolking (1,6 procentpunt van de 96% werkenden in 2008). Het is overigens niet goed te verklaren dat bij de WAZ het aandeel werkenden gelijk is gebleven.

Tabel 2.1 Aantallen en percentages WAO- en WAZ-klienten met werk, zittend bestand ultimo 2007, 2008 en 2009

| | WAO | | | | WAZ | | | |
|---|-------|-------|-------|-----------|------|------|------|-----------|
| | 2007 | 2008 | 2009 | 2008-2009 | 2007 | 2008 | 2009 | 2008-2009 |
| aantal (x1.000) | 595,1 | 557,3 | 520,6 | -36,7 | 43,0 | 38,6 | 34,2 | -4,4 |
| werkt: aantal (x1.000) | 135,1 | 128,2 | 115,8 | -12,4 | 2,9 | 2,8 | 2,5 | -0,3 |
| aan het werk (%) | 22,7 | 23,0 | 22,1 | -0,9 | 6,8 | 7,3 | 7,3 | 0,0 |
| werkenden naar arbeidsongeschiktheid | | | | | | | | |
| <i>gedeeltelijk AO</i> | | | | | | | | |
| aantal (x 1.000) | 193,6 | 177,5 | 162,3 | -15,2 | 16,4 | 14,4 | 12,6 | -1,8 |
| aan het werk (x 1.000) | 104,6 | 98,6 | 88,5 | -10,1 | 1,9 | 1,9 | 1,6 | -0,3 |
| aan het werk (%) | 54,0 | 55,5 | 54,5 | -1,0 | 11,7 | 12,8 | 12,7 | -0,1 |
| <i>volledig AO</i> | | | | | | | | |
| aantal (x 1.000) | 401,5 | 379,6 | 355,8 | -25,8 | 26,5 | 24,0 | 21,4 | -2,6 |
| aan het werk (x 1.000) | 30,5 | 29,6 | 26,8 | -2,8 | 1,0 | 1,0 | 0,9 | -0,1 |
| aan het werk (%) | 7,6 | 7,8 | 7,5 | -0,3 | 3,7 | 4,1 | 4,0 | -0,1 |

Figuur 2.1 Aantallen en percentages WAO-klienten met werk, zittend bestand ultimo 2007, 2008 en 2009



²⁴ Bron: CBS Statline. Percentage werkenden is als volgt berekend: werkende beroepsbevolking / (werkende beroepsbevolking + Werkloze beroepsbevolking).

Merendeel werkende WAO'ers en WAZ'ers heeft vast contract

In tabel 2.2 staan de kenmerken van de werkende WAO'ers en WAZ'ers. Bij beide klantgroepen gaat het in ongeveer drie op de tien gevallen om een (bijna) fulltime ($\geq 80\%$) aanstelling. Het aandeel werkenden met een kleine ($<40\%$) aanstelling verschilt wel tussen de twee klantgroepen: deze is bij WAZ'ers groter dan bij WAO'ers. Opvallend is het grote aandeel werkenden dat een vast contract heeft: bij WAO'ers eind 2009 82,5%. Eén op de vijf personen heeft een contract voor bepaalde tijd, WAZ'ers iets vaker dan WAO'ers. Onder de WAZ'ers is dit aandeel in 2009 wel wat toegenomen. De meerderheid werkt met een normale arbeidsovereenkomst. WAO'ers werken daarnaast geregeld binnen de WSW (16%). Wat sector betreft zien we dat men het vaakst aan het werk is in de sectoren industrie, gezondheid en overig bedrijf en beroep. Op te merken valt nog dat het aandeel dat in de sector gezondheid of de sector overig bedrijf en beroep werkt, is toegenomen. Binnen deze laatste sector, betreft het in 75% van de gevallen een WSW-baan en verder voornamelijk werk binnen de horeca of reiniging. Tot slot zijn WAZ'ers, naast de sectoren zoals genoemd bij de WAO'ers, vaak aan het werk in de sectoren transport en winkelbedrijf & groothandel.

Tabel 2.2 Percentage WAO- en WAZ-klanten met werk naar werkkenmerken, zittend bestand ultimo 2007, 2008 en 2009

| | WAO | | | | WAZ | | | |
|-------------------------------|------|------|------|-----------|------|------|------|-----------|
| | 2007 | 2008 | 2009 | 2008-2009 | 2007 | 2008 | 2009 | 2008-2009 |
| aanstellingsomvang | | | | | | | | |
| <40% | 24,3 | 24,4 | 24,7 | +0,3 | 40,9 | 40,3 | 40,1 | -0,2 |
| 40-80% | 44,4 | 45,1 | 46,2 | +1,1 | 33,1 | 33,2 | 34,7 | +1,5 |
| $\geq 80\%$ | 31,3 | 30,6 | 29,1 | -0,7 | 26,0 | 26,5 | 25,2 | -1,3 |
| | 100 | 100 | 100 | | 100 | 100 | 100 | |
| contracttype | | | | | | | | |
| onbepaalde tijd | 83,9 | 82,5 | 83,0 | +0,5 | 75,2 | 73,9 | 71,2 | -2,7 |
| bepaalde tijd | 16,1 | 17,5 | 17,0 | -0,5 | 24,8 | 26,1 | 28,8 | +2,7 |
| | 100 | 100 | 100 | | 100 | 100 | 100 | |
| aard arbeidsverhouding | | | | | | | | |
| arbeidsovereenkomst | 81,2 | 81,2 | 80,8 | -0,2 | 87,9 | 87,8 | 88,0 | +0,2 |
| WSW | 15,1 | 15,2 | 16,5 | +0,7 | 7,0 | 7,0 | 6,8 | -0,2 |
| uitzendkracht | 3,1 | 2,9 | 2,2 | -0,7 | 3,9 | 4,4 | 4,5 | +0,1 |
| overig | 0,6 | 0,6 | 0,5 | -0,1 | 1,2 | 0,8 | 0,7 | -0,1 |
| | 100 | 100 | 100 | | 100 | 100 | 100 | |
| sector | | | | | | | | |
| landbouw, visserij, voeding | 2,7 | 2,6 | 2,5 | -0,1 | 8,3 | 7,8 | 7,6 | -0,2 |
| bouw en hout | 4,8 | 4,7 | 4,4 | -0,3 | 4,2 | 4,6 | 4,1 | -0,5 |
| industrie sec | 10,2 | 9,9 | 9,5 | -0,4 | 8,1 | 8,3 | 7,6 | -0,7 |
| winkelbedrijf en groothandel | 9,0 | 9,1 | 8,8 | -0,3 | 16,5 | 17,1 | 18,1 | +1,0 |
| transport | 7,8 | 7,9 | 7,7 | -0,2 | 11,1 | 11,2 | 12,0 | +0,8 |
| financiële dienstverlening | 8,7 | 9,0 | 8,8 | -0,2 | 8,1 | 7,5 | 8,1 | +0,6 |
| uitzendbedrijven | 3,3 | 3,3 | 2,4 | -0,9 | 4,5 | 4,8 | 4,7 | -0,1 |
| gezondheid | 16,5 | 16,7 | 17,4 | +1,0 | 12,8 | 12,3 | 13,3 | +1,0 |
| onderwijs | 8,4 | 8,5 | 9,0 | +0,5 | 3,9 | 4,5 | 5,0 | +0,5 |
| overheid overig | 9,3 | 9,0 | 9,1 | +0,1 | 5,3 | 5,0 | 5,6 | +0,6 |
| overig bedrijf en beroep | 18,7 | 19,2 | 20,3 | +1,1 | 13,5 | 16,9 | 14,1 | -2,5 |
| onbekend | 0,5 | 0,2 | 0,1 | -0,1 | 3,6 | 0,1 | 0,0 | -0,1 |
| | 100 | 100 | 100 | | 100 | 100 | 100 | |

Achtergrondkenmerken van werkenden

Wat kenmerkt de WAO- en WAZ-klanten die een dienstverband hebben? Dit is weergegeven in tabel 2.2. Als we dit vergelijken met de cijfers zoals gepresenteerd in de monitor van 2008 zien we dat de daling in het aandeel werkenden lijkt plaats te vinden binnen de gehele WAO- en WAZ-populatie en niet binnen specifieke subgroepen, zoals ouderen of vrouwen.

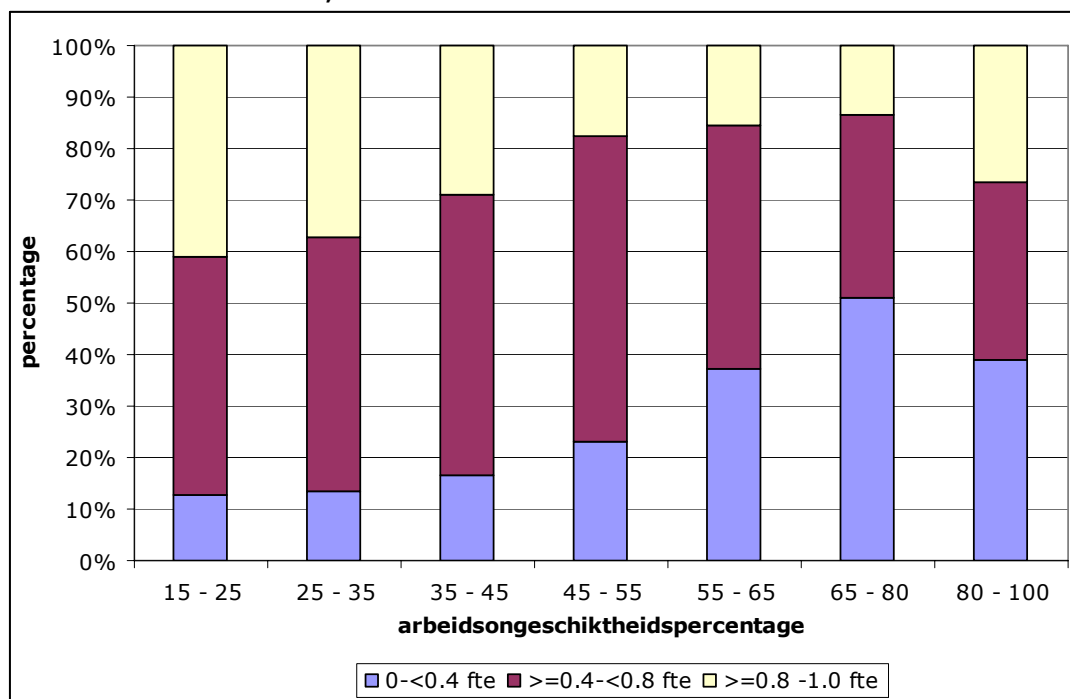
Wat opvalt uit de tabel is dat ouderen (55+) relatief weinig werken, dat mannen vaker werken dan vrouwen en recente instroomjaren vaker een dienstverband hebben dan oudere instroomjaren, wat weer verband houdt met de leeftijd. Verder zijn de mensen met 'harde' psychische diagnoses het minst vaak aan het werk. We zien dat van de volledig arbeidsongeschikten (80-100%) ongeveer 8% aan het werk is, tegenover 55% van de gedeeltelijk arbeidsongeschikten. We zien daarbij ook dat onder de gedeeltelijk arbeidsongeschikten het precieze arbeidsongeschiktheidspercentage slechts beperkt samenhangt met het wel of niet aan het werk zijn. Zoals in figuur 2.2 te zien is, hangt het arbeidsongeschiktheidspercentage sterker samen met de *omvang* van de aanstelling. Van de werkende groep 15%-25% doet ruim 40% dat (bijna) fulltime. Voor de werkende groep 65%-80% is dat minder dan 23%. De groep werkenden onder de volledig arbeidsongeschikten wijkt iets af van dit patroon: hoewel slechts weinig van hen werken (8%), hebben relatief veel van hen een (bijna) fulltime dienstverband. Voor een deel zal het gaan om niet gangbare arbeid. Dit is indirect af te leiden uit het feit dat een groter deel van volledig arbeidsongeschikte werkenden (11%) voor minder dan het minimumloon van 8 euro per uur werkt, tegenover 4% van de gedeeltelijk arbeidsongeschikten. Een andere verklaring voor de combinatie van fulltime werken en een volledige WAO-uitkering is de toepassing van artikel 44 van de WAO. Hierin wordt gesteld dat WAO'ers die het werk hervatten nog twee jaar? lang hun WAO-rechten behouden. Dit voor het geval de arbeidsbeperkingen weer groter worden. Uiteraard worden de inkomsten wel verdisconteerd met de uitkering. Uiteraard Doordat de volledig arbeidsongeschikten tweederde van het totale WAO-bestand uitmaken, beïnvloeden deze cijfers het gemiddelde van de totale groep WAO'ers sterk.

Tabel 2.2 Percentage WAO- en WAZ-klanten met werk naar achtergrondkenmerken, zittend bestand ultimo 2009

| | WAO | | WAZ | |
|----------------------|-----------------------|------------|-----------------------|------------|
| | procentuele verdeling | % met werk | procentuele verdeling | % met werk |
| leeftijd | | | | |
| <25 jaar | 0 | 35 | 0 | 0 |
| 25-34 jaar | 3 | 22 | 0 | 16 |
| 35-44 jaar | 13 | 26 | 6 | 13 |
| 45-54 jaar | 29 | 27 | 22 | 10 |
| ≥ 55 jaar | 55 | 19 | 72 | 6 |
| | 100 | | 100 | |
| geslacht | | | | |
| mannen | 52 | 27 | 68 | 8 |
| vrouwen | 48 | 18 | 32 | 5 |
| | 100 | | 100 | |
| instroomjaar | | | | |
| 1965-1979 | 5 | 13 | 2 | 5 |
| 1980-1989 | 18 | 17 | 9 | 7 |
| 1990-1994 | 17 | 20 | 20 | 7 |
| 1995-1999 | 25 | 22 | 24 | 8 |
| 2000-2002 | 22 | 27 | 23 | 8 |
| 2003-2005 | 12 | 27 | 21 | 7 |
| 2006 | 1 | 21 | 1 | 6 |
| 2007 | 1 | 22 | 0 | 5 |
| 2008 | 1 | 22 | 0 | 3 |
| | 100 | | 100 | |
| AO-percentage | | | | |
| 15-25% | 7 | 58 | | |
| 25-35% | 7 | 56 | 6 | 14 |
| 35-45% | 6 | 53 | 7 | 14 |
| 45-55% | 5 | 55 | 9 | 13 |
| 55-65% | 3 | 50 | 7 | 12 |
| 65-80% | 3 | 48 | 8 | 11 |
| 80-100% | 69 | 8 | 63 | 4 |
| | 100 | | 100 | |

| | WAO | | WAZ | |
|-------------------|-----------------------|------------|-----------------------|------------|
| | procentuele verdeling | % met werk | procentuele verdeling | % met werk |
| diagnose | | | | |
| hartvaat/ kanker | 14 | 24 | 21 | 6 |
| psychisch 'zacht' | 7 | 27 | 5 | 9 |
| psychisch 'hard' | 30 | 15 | 16 | 7 |
| bewegingsapparaat | 33 | 27 | 42 | 8 |
| overig | 16 | 23 | 16 | 7 |
| | 100 | | 100 | |

Figuur 2.2 Verdeling aanstellingsomvang werkende WAO'ers per arbeidsongeschiktheidsklasse, zittend bestand ultimo 2009



Ingekochte trajecten WAO/WAZ

Voor de ingekochte trajecten kijken we naar de inkoopjaren 2004-2009. Voor 10% van de WAO'ers en 4% van de WAZ'ers heeft UWV in deze periode ondersteuning bij re-integratie ingekocht. Voor een deel van de gevallen zal het traject op het peilmoment nog niet afgerond zijn, voor een deel heeft de werkhervatting al voor 2008 plaatsgevonden. Ten opzichte van de monitor 2008 valt op dat de inkoop van trajecten minder vaak gevolgd wordt door werk, wat zeer waarschijnlijk te maken heeft met de verslechterde arbeidsmarkt. In de monitor van vorig jaar was te zien dat het aandeel werkenden van de WAO'ers waarvoor een traject was ingekocht, tussen 2007 en 2008 steeg van 28% naar 32%. In deze monitor zien we dat het aandeel werkenden van deze klantgroep juist daalt, van 32% naar 30%. Dit heeft te maken met het aflopen van de aSB-herbeoordelingsoperatie. Binnen deze herbeoordelingsoperatie (oktober 2004-april 2009, met het zwaartepunt in 2005-2007), werden trajecten werden ingekocht voor WAO'ers van wie de uitkering verlaagd werd en van wie verwacht werd dat ze zonder begeleiding niet aan het werk zouden komen. Alleen voor zeer recent ingekochte trajecten (inkoop 2008) zien we nog een toename in aandeel werkenden, maar ook voor deze groep is het effect (een stijging van 23% naar 28%) kleiner dan vorig jaar (een stijging van 23% naar 33%).

Een ander perspectief op de relatie tussen trajecten en werk krijgen we door te kijken naar de werkhervatters (geen werk in 2008, werk in 2009): van hen blijkt 43% in de vijf voorgaande jaren een traject gestart te zijn, dus veel meer dan gemiddeld (10%). Dit betekent dat het inkopen van trajecten even belangrijk is geweest voor het hervatten van werk als tussen 2007 en 2008 (toen dit voor 39% van de werkhervatters een traject was ingekocht).

Tabel 2.3 Percentage WAO-/WAZ-klienten met werk met en zonder inkoop traject, zittend bestand ultimo 2009

| | WAO | | | WAZ | | |
|-----------------------------------|------------------------|---------------|---------------|------------------------|---------------|---------------|
| | proc. verdeling (2009) | werkt in 2008 | werkt in 2009 | proc. verdeling (2009) | werkt in 2008 | werkt in 2009 |
| traject (startjaar ≥ 2004) | | | | | | |
| geen inkoop | 90 | 23 | 21 | 96 | 7 | 7 |
| wel inkoop | 10 | 32 | 30 | 4 | 25 | 24 |
| | 100 | | | 100 | | |
| startjaar traject | | | | | | |
| 2004 | 24 | 31 | 29 | 24 | 25 | 23 |
| 2005 | 19 | 34 | 31 | 21 | 28 | 27 |
| 2006 | 18 | 36 | 33 | 17 | 21 | 22 |
| 2007 | 16 | 33 | 31 | 16 | 25 | 24 |
| 2008 | 12 | 23 | 28 | 12 | 21 | 26 |
| 2009 | 11 | - | 21 | 9 | - | 19 |
| | 100 | | | 100 | | |

Voorzieningen WAO/WAZ

In tabel 2.4 wordt het gebruik van voorzieningen per klantgroep getoond voor de werkenden. Een klein percentage (3 à 4 procent) van de werkenden werkt met een voorziening. De lichte stijging tussen 2008 en 2009 bij de WAO is een gevolg van de toegenomen inzet van loonkostensubsidie (LKS).

Tabel 2.4 Percentage werkende WAO-/WAZ-klienten met voorziening

| | WAO | | | WAZ | | |
|-------------------------|---------------|---------------|---------------|---------------|---------------|---------------|
| | werkt in 2007 | werkt in 2008 | werkt in 2009 | werkt in 2007 | werkt in 2008 | werkt in 2009 |
| aantal (x1.000) | 135,1 | 128,2 | 115,7 | 2,9 | 2,8 | 2,5 |
| voorziening (%)* | | | | | | |
| geen | 96,0 | 95,8 | 95,6 | 96,7 | 96,4 | 96,7 |
| wel voorziening | 4,0 | 4,2 | 4,4 | 3,1 | 3,6 | 3,3 |

B2.3. WIA, zittend bestand ultimo 2007, 2008 en 2009

In paragraaf B1.2 zijn de ontwikkelingen in werksituatie van de gedeeltelijke WGA'ers beschreven per instroomhalfjaar. Reden om bij de gedeeltelijke WGA'ers de ontwikkelingen via instroomcohorten te volgen, is dat voor deze groep de beleidsdoelstellingen expliciet gericht zijn op reintegratie. In de huidige paragraaf worden alle WIA-klantgroepen bekeken, dus ook de volledige WGA'ers (volledig maar niet-duurzaam arbeidsongeschikt) en de IVA-klienten (volledig en duurzaam arbeidsongeschikt). Immers, een uitkeringsgerechtigde kan naast een IVA-uitkering of volledige WGA-uitkering werken. Het salaris dat men hiermee verdient wordt voor 70% op de uitkering ingehouden. Zolang men niet meer dan 20% van het oude loon verdient, blijft men volledig arbeidsongeschikt. Verdient men een jaar lang meer dan 20%, dan roept UWV op voor een herbeoordeling. Op de drie peildata is gekeken naar de werksituatie van degenen die een WIA-uitkering ontvingen. Net als in paragraaf B2.1 geven we voor de WIA-klienten in het zittende bestand alleen de werkhervattingpercentages weer, als er minimaal vier maanden tussen de instroomdatum en de peildatum liggen. Dit betekent dat degenen van wie de uitkering na de eerste zes maanden van het respectievelijke jaar is ingegaan, niet zijn meegenomen.

Aandeel werkenden in gedeeltelijke WGA, volledige WGA en IVA

In 2009 werkte 54% van de gedeeltelijke WGA'ers uit het zittend bestand ultimo 2009, 15% van de volledige WGA'ers en 9% van IVA-klienten. Voor alle drie de WIA-groepen betekent dit een daling ten opzichte van 2008, van respectievelijk 1,0, 1,9 en 1,2 procentpunt. Net als bij het zittend bestand WAO zijn deze dalingen beter te interpreteren in relatie tot het aandeel werkenden in 2008. In dat geval hebben we het over relatieve dalingen van 1,8, 11,2 en 12,1 procent. Door

de daling zo te bezien, valt op dat de volledige WGA en de IVA-groepen de grootste relatieve daling in werkenden laten zien. In de tabellen 2.5 en 2.6 staan de aandelen en aantallen werkende klanten uitgesplitst naar kenmerken van de aanstelling.

Tabel 2.5 Percentage WGA-klienten met werk naar kenmerken van het werk, zittend bestand ultimo 2007, 2008 en 2009*

| | WGA 35-80 | | | | WGA 80-100 | | | |
|---|-----------|------|------|---------|------------|------|------|---------|
| | 2007 | 2008 | 2009 | '08-'09 | 2007 | 2008 | 2009 | '08-'09 |
| aantal cliënten met start uitkering vóór 1 juli (x1.000) | 5,2 | 9,5 | 13,5 | +4,0 | 16,6 | 27,1 | 39,2 | +12,1 |
| aan het werk op 31 oktober: | | | | | | | | |
| aantal (x1.000) | 2,6 | 5,3 | 7,3 | +2,0 | 1,9 | 4,6 | 5,9 | +1,3 |
| percentage | 49,7 | 55,2 | 54,2 | -1,0 | 17,6 | 17,0 | 15,1 | -1,9 |
| aanstellingsomvang | | | | | | | | |
| <40% | 23,7 | 24,8 | 25,4 | +0,6 | 27,5 | 30,2 | 30,4 | +0,2 |
| 40-80% | 48,3 | 49,1 | 50,5 | +1,4 | 39,7 | 39,0 | 41,8 | +2,8 |
| ≥80% | 28,0 | 26,1 | 24,1 | -2,0 | 32,8 | 30,7 | 27,7 | -3,0 |
| | 100 | 100 | 100 | | 100 | 100 | 100 | |
| contracttype | | | | | | | | |
| onbepaalde tijd | 81,1 | 78,1 | 78,8 | +0,7 | 77,7 | 69,6 | 70,2 | +0,6 |
| bepaalde tijd | 18,9 | 21,9 | 21,2 | -0,7 | 22,3 | 30,4 | 29,8 | -0,6 |
| | 100 | 100 | 100 | | 100 | 100 | 100 | |
| aard arbeidsverhouding | | | | | | | | |
| arbeidsovereenkomst | 92,1 | 90,4 | 90,4 | 0,0 | 86,4 | 84,0 | 84,2 | +0,2 |
| WSW | 4,2 | 5,2 | 6,4 | +1,2 | 7,9 | 10,2 | 11,2 | +1,0 |
| uitzendkracht | 3,2 | 3,8 | 2,8 | -1,0 | 4,8 | 5,0 | 3,6 | -1,4 |
| overig | 0,4 | 0,6 | 0,4 | -0,2 | 0,9 | 0,8 | 1,0 | +0,2 |
| | 100 | 100 | 100 | | 100 | 100 | 100 | |
| sector | | | | | | | | |
| landbouw, visserij, voeding | 3,0 | 2,7 | 2,7 | +0,0 | 3,2 | 3,1 | 2,8 | -0,3 |
| bouw en hout | 4,4 | 4,7 | 4,3 | -0,4 | 3,5 | 3,3 | 3,0 | -0,3 |
| industrie sec | 10,5 | 10,7 | 9,9 | -0,8 | 10,7 | 11,1 | 10,9 | -0,2 |
| winkelbedrijf en groothandel | 10,2 | 10,6 | 10,3 | -0,3 | 11,9 | 11,6 | 11,3 | -0,3 |
| transport | 6,5 | 7,3 | 7,0 | -0,3 | 5,5 | 6,2 | 5,6 | -0,6 |
| financiële en dienstverlening | 16,4 | 14,7 | 14,2 | -0,5 | 12,1 | 10,9 | 10,6 | -0,3 |
| uitzendbedrijven | 3,7 | 4,3 | 3,0 | -1,3 | 5,2 | 5,3 | 4,1 | -1,2 |
| gezondheid | 15,5 | 15,6 | 17,5 | +1,9 | 16,2 | 16,5 | 18,2 | +1,7 |
| onderwijs | 9,8 | 9,1 | 9,8 | +0,7 | 7,8 | 7,1 | 7,0 | -0,1 |
| overheid overig | 11,0 | 9,8 | 10,4 | +0,6 | 9,6 | 8,6 | 9,6 | +1,0 |
| overig bedrijf en beroep | 8,5 | 10,4 | 10,8 | +0,4 | 13,6 | 16,0 | 16,8 | +0,8 |
| onbekend | 0,4 | 0,2 | 0,1 | -0,1 | 0,7 | 0,3 | 0,1 | -0,2 |
| | 100 | 100 | 100 | | 100 | 100 | 100 | |

*Personen uit het zittende bestand ultimo 2007, 2008 en 2009 van wie de uitkering na respectievelijk medio 2007, 2008 en 2009 begon, zijn niet meegenomen. Dit om het effect van nog niet geëffectueerde ontslagen na twee jaar ziekte, uit te sluiten.

Tabel 2.6 Percentage IVA-klienten met werk naar kenmerken van het werk, zittend bestand ultimo 2007, 2008 en 2009*

| | IVA | | | |
|---|------|------|------|-----------|
| | 2007 | 2008 | 2009 | 2008-2009 |
| aantal cliënten met start uitkering vóór 1 juli (x1.000) | 6,3 | 11,3 | 17,4 | +6,1 |
| aan het werk op 31 oktober: | | | | |
| aantal (x1.000) | 0,7 | 1,1 | 1,5 | +0,4 |
| percentage | 10,7 | 9,9 | 8,7 | -1,2 |
| aanstellingsomvang | | | | |
| <40% | 25,3 | 30,7 | 34,2 | +3,5 |
| 40-80% | 27,8 | 27,2 | 30,1 | +2,9 |
| ≥80% | 46,9 | 42,1 | 35,6 | -6,5 |
| | 100 | 100 | 100 | |
| contracttype | | | | |
| onbepaalde tijd | 88,1 | 83,6 | 82,0 | -1,6 |
| bepaalde tijd | 11,9 | 16,4 | 18,0 | +1,6 |
| | 100 | 100 | 100 | |
| aard arbeidsverhouding | | | | |
| arbeidsovereenkomst | 87,9 | 85,8 | 83,5 | -2,3 |
| WSW | 9,8 | 12,1 | 14,9 | +2,8 |
| uitzendkracht | 2,1 | 1,5 | 1,3 | -0,2 |
| overig | 0,3 | 0,6 | 0,4 | -0,2 |
| | 100 | 100 | 100 | |
| sector | | | | |
| landbouw, visserij, voeding | 4,9 | 3,7 | 3,8 | +0,1 |
| bouw en hout | 3,4 | 3,5 | 3,2 | -0,3 |
| industrie sec | 14,5 | 13,6 | 12,6 | -1,0 |
| winkelbedrijf en groothandel | 12,4 | 12,3 | 11,8 | -0,5 |
| transport | 6,5 | 6,5 | 6,7 | +0,2 |
| financiële en dienstverlening | 13,9 | 12,4 | 11,4 | -1,0 |
| uitzendbedrijven | 1,9 | 1,8 | 1,4 | -0,4 |
| gezondheid | 12,1 | 12,0 | 12,9 | +0,9 |
| onderwijs | 6,1 | 7,3 | 6,9 | -0,4 |
| overheid overig | 8,9 | 7,7 | 8,6 | +0,9 |
| overig bedrijf en beroep | 15,3 | 19,0 | 20,6 | +1,6 |
| onbekend | 0,0 | 0,3 | 0,1 | -0,2 |
| | 100 | 100 | 100 | |

*Zie voetnoot vorige tabel.

Aanstellingsomvang

We zien bij alle WIA-klantgroepen een daling in het percentage werkenden dat fulltime werkt. Vooral binnen de IVA is dit goed zichtbaar. Opvallend is dat van de werkenden het aandeel met een fulltime aanstelling groter is naarmate men meer of duurzamer arbeidsongeschikt is. Waarschijnlijk gaat het om mensen die bij de oude werkgever in dienst konden blijven in aangepast werk zonder dat daarbij urenvermindering nodig is. Indirect bewijs voor deze veronderstelling vinden we in het feit dat nieuwe werkhervatters (zonder werk in 2008, met werk in 2009) in relatief weinig gevallen een fulltime aanstelling hebben in 2009.

Duurzaamheid van de aanstellingen

Van de werkende volledige WGA'ers (80-100%) heeft eind 2009 70% een vast contract. Zij hebben iets minder vaak een vast contract dan gedeeltelijke WGA'ers (79%) en de IVA-klienten (82%). Tussen 2008 en 2009 is er geen grote verandering zichtbaar in het contracttype. Verder hebben 8 à 9 van de 10 werkenden een reguliere arbeidsovereenkomst. Het percentage werkenden dat binnen de WSW aan het werk is, stijgt bij alle klantgroepen. Op de peildatum in 2009 werken

1.356 WIA-klienten binnen de WSW, tegenover 883 in 2008. Het aandeel werkenden bij uitzendbureaus is juist gedaald.

Sector waarin men werkzaam is

Bij alle klantgroepen binnen de WIA zien we een soortgelijke sectorverdeling qua werk. Men werkt het vaakst in de sectoren industrie, gezondheid, winkelbedrijf & groothandel en financiële dienstverlening. Overig bedrijf en beroep komt iets vaker voor bij de volledige WGA'ers en IVA-klienten: dit is een effect van het aandeel WSW'ers. Ten opzichte van 2008 zien we dat, net als bij de werkende WAO'ers, een toename van het aandeel dat binnen de sector gezondheid werkt.

Achtergrondkenmerken van WIA-klienten in relatie tot werk

Wat kenmerkt de WIA-klienten die in 2009 een dienstverband hebben? Uit tabel 2.7 valt ten eerste op dat het aandeel werkenden weinig verschilt tussen de leeftijdsgroepen. Bij de gedeeltelijke WGA'ers zit het grootste verschil tussen de 45-54 jarigen (58% werkt) en de 55-plussers (50% werkt). Wel opvallend is dat ten opzichte van vorig jaar (niet in tabel) vooral de groep 25-35 jarigen minder vaak werkt (54% versus 58%), terwijl bij de andere leeftijdsgroepen slechts sprake is van een afname van ongeveer 1 procentpunt.

Bij de WGA 80-100 groep is het verschil tussen de leeftijdsgroepen verwaarloosbaar. Hoewel er weinig verschillen tussen mannen en vrouwen zijn, werken binnen de gedeeltelijke WGA'ers vrouwen iets vaker (58%) dan mannen (51%). Dit heeft niet te maken met het feit dat de vrouwen in deze groep gemiddeld iets jonger zijn (45 jaar) dan de mannen (50 jaar). De mensen met psychische klachten (hard èn zacht) zijn het minst vaak aan het werk. Tot slot maakt, net als bij de WAO, het precieze arbeidsongeschiktheidspercentage binnen de gedeeltelijke WGA-groep weinig uit voor het wel of niet aan het werk zijn. Ditzelfde geldt voor de diagnosegroepen (niet in tabel).

Binnen de IVA zien we dat recente instroomjaren relatief vaak aan het werk zijn. Mogelijk is sprake van loonaanvulling of toeslagen, wat de werkgever bij opgave aan de belastingdienst ten onrechte labelt als loon uit arbeid. Ook zal een deel van de IVA'ers wel degelijk blijven werken zolang het nog kan. Een andere mogelijkheid is dat het gaan om arbeid waarmee men minder dan 80% van het oude inkomen gegenereerd²⁵.

²⁵ Op dit moment loopt een klein dossieronderzoek wat zicht moet geven op de situatie van IVA'ers die volgens de Polisadministratie inkomen uit dienstverband hebben.

Tabel 2.7 Percentage werkende WIA-klienten naar achtergrondkenmerken, zittend bestand ultimo 2009*

| | WGA 35-80 | | WGA 80-100 | | IVA | |
|----------------------|-----------------|------------|-----------------|------------|-----------------|------------|
| | proc. verdeling | % met werk | proc. verdeling | % met werk | proc. verdeling | % met werk |
| leeftijd | | | | | | |
| <25 jaar | 1 | 60 | 1 | 13 | 0 | 15 |
| 25-34 jaar | 11 | 54 | 17 | 14 | 5 | 11 |
| 35-44 jaar | 22 | 55 | 26 | 14 | 13 | 11 |
| 45-54 jaar | 34 | 58 | 33 | 16 | 30 | 10 |
| ≥ 55 jaar | 33 | 50 | 23 | 16 | 52 | 7 |
| | 100 | | 100 | | 100 | |
| geslacht | | | | | | |
| mannen | 55 | 51 | 45 | 17 | 57 | 10 |
| vrouwen | 45 | 58 | 55 | 14 | 43 | 8 |
| | 100 | | 100 | | 100 | |
| instroomjaar | | | | | | |
| 2006 | 22 | 53 | 23 | 16 | 27 | 6 |
| 2007 | 27 | 56 | 27 | 15 | 27 | 6 |
| 2008 | 32 | 55 | 32 | 15 | 29 | 9 |
| 2009 | 19 | 52 | 18 | 15 | 16 | 17 |
| | 100 | | 100 | | 100 | |
| AO-percentage | | | | | | |
| 35-45 | 32 | 54 | | | | |
| 45-55 | 30 | 57 | | | | |
| 55-65 | 19 | 52 | | | | |
| 65-80 | 19 | 53 | | | | |
| | 100 | | | | | |
| diagnose | | | | | | |
| hartvaat/kanker | 26 | 68 | 17 | 25 | 50 | 10 |
| psychisch 'zacht' | 10 | 41 | 6 | 12 | 1 | 7 |
| psychisch 'hard' | 22 | 44 | 40 | 11 | 14 | 8 |
| bewegingsapparaat | 27 | 50 | 27 | 15 | 20 | 6 |
| overig | 14 | 60 | 11 | 18 | 15 | 8 |
| | 100 | | 100 | | 100 | |

*Zie voetnoot vorige tabel.

Inkoop trajecten voor WIA-klienten en werk

Van de gedeeltelijke WGA'ers is 30 procent een traject gestart, van de volledige WGA'ers 20% en van de IVA-klienten 7% (tabel 2.8). Deze percentages zijn 3 à 4 procentpunt hoger dan in 2008. Het betreft trajecten die tussen 2006 en 2009 gestart zijn en waarvan een deel nog niet afgerond zal zijn eind 2009. Onder de gedeeltelijke WGA'ers die een traject hebben gevolgd (of nog volgen), werkte 31% in 2009. Voor de volledige WGA'ers is dat percentage lager, namelijk 15%, voor de IVA-groep is dit 10%.²⁶ Uit tabel 2.8 is verder op te maken dat vooral trajecten gestart in 2008 gevolgd worden door een toename in het aandeel werkenden tussen 2008 en 2009.

²⁶ Formeel hebben IVA'ers overigens geen recht op dergelijke re-integratieondersteuning. Mogelijk betreft het trajecten die gestart zijn vanuit een WGA-situatie.

Tabel 2.8 Aandeel werkende WIA-klanten met en zonder inkoop van dienstverlening zittend bestand ultimo 2009

| | WGA 35-80 | | | WGA 80-100 | | | IVA | | |
|--------------------------|------------------|-------------|-------------|------------------|-------------|-------------|------------------|-------------|-------------|
| | proc. verd. 2009 | % werk 2008 | % werk 2009 | proc. verd. 2009 | % werk 2008 | % werk 2009 | proc. verd. 2009 | % werk 2008 | % werk 2009 |
| traject* | | | | | | | | | |
| geen inkoop | 73 | 66 | 64 | 84 | 17 | 15 | 94 | 11 | 9 |
| wel inkoop | 27 | 32 | 31 | 16 | 16 | 15 | 6 | 11 | 10 |
| | 100 | | | 100 | | | 100 | | |
| startjaar traject | | | | | | | | | |
| 2006 | 12 | 42 | 38 | 17 | 16 | 14 | 35 | 10 | 9 |
| 2007 | 25 | 35 | 38 | 25 | 19 | 16 | 34 | 13 | 10 |
| 2008 | 31 | 26 | 33 | 31 | 15 | 14 | 21 | 10 | 11 |
| 2009 | 32 | - | 21 | 27 | - | 14 | 10 | - | 11 |
| | 100 | | | 100 | | | 100 | | |

*In de registraties zijn ook ziektewetinterventies en trajecten terug te vinden voor ex-vangnetters, gestart in de Ziektewetperiode. Deze zijn hier - bij het zittend bestand - niet meegeteld.

Voorzieningen voor WIA-klanten

In tabel 2.9 wordt het gebruik van voorzieningen door de werkende WIA-klanten getoond. Ongeveer 1 op de 20 werkt met een voorziening. Het percentage dat met een voorziening werkt is bij alle klantgroepen binnen de WIA ten opzichte van vorig jaar een procentpunt of meer toegenomen.

Tabel 2.9 Werkende WIA-klanten met voorziening, zittend bestand ultimo 2007 en 2008

| | WGA 35-80 | | | WGA 80-100 | | | IVA | | |
|-------------------------|-----------|------|------|------------|------|------|------|------|------|
| | 2007 | 2008 | 2009 | 2007 | 2008 | 2009 | 2007 | 2008 | 2009 |
| aantal (x1.000) | 2,6 | 5,3 | 7,3 | 2,9 | 4,6 | 5,9 | 0,7 | 1,1 | 1,5 |
| voorziening (%)* | | | | | | | | | |
| geen | 96,1 | 95,6 | 94,6 | 95,0 | 94,9 | 93,5 | 96,7 | 95,5 | 94,1 |
| wel voorzieningen | 3,9 | 4,4 | 5,4 | 5,0 | 5,1 | 6,5 | 3,3 | 4,5 | 5,9 |

B2.4. Wajong, zittend bestand ultimo 2007, 2008 en 2009

Aandeel werkenden en duurzaamheid

In tabel 2.10 staat het aandeel werkende Wajongers, inclusief enkele kenmerken van de aanstelling. Van de Wajongers werkt in 2009 in totaal 25%. Ook bij Wajongers betekent dit een lichte daling (0.9 procentpunt) van het percentage met werk tussen 2008 en 2009. Ten opzichte van de 25.7% werkenden in 2008 is het percentage van 24,8 in 2009 een relatieve daling van 3.5 procent. 68% van de werkende Wajongers heeft een vast contract, wat een daling van 2 procentpunt betekent ten opzichte van 2008.

Aanstellingsomvang en sector

De helft van de werkende Wajongers doet dit (bijna) fulltime (aanstelling \geq 80%). Dit is meer dan bij de WGA'ers en WAO'ers. Dit komt omdat WSW-contracten (ruim de helft van de werkende Wajongers werkt in de WSW) over het algemeen fulltime zijn. Het percentage met een (bijna) fulltime baan is overigens wel licht aan het dalen sinds 2007. Wat sectorverdeling betreft blijkt de sector Overig bedrijf en beroep sterk oververtegenwoordigd bij Wajongers. Dit zijn hoofdzakelijk WSW-banen (90%).

Tabel 2.0 Percentage Wajongers met werk naar kenmerken van het werk, zittend bestand ultimo 2007, 2008 en 2009

| | werkt in 2007 | werkt in 2008 | werkt in 2009 | 2008-2009 |
|--------------------------------------|---------------|---------------|---------------|-----------|
| aantal (x1.000) | 166,8 | 178,6 | 191,7 | +13,1 |
| aan het werk: aantal (x1.000) | 42,0 | 45,9 | 47,6 | +1,7 |
| aan het werk: percentage | 25,2 | 25,7 | 24,8 | -0,9 |
| aanstellingsomvang | | | | |
| <40% | 12,8 | 13,5 | 13,3 | -0,2 |
| 40-80% | 34,5 | 35,9 | 37,2 | +1,3 |
| ≥80% | 52,6 | 50,6 | 49,4 | -1,2 |
| | 100 | 100 | 100 | |
| contracttype | | | | |
| onbepaalde tijd | 73,2 | 69,8 | 67,8 | -2,0 |
| bepaalde tijd | 26,8 | 30,2 | 32,2 | +2,0 |
| | 100 | 100 | 100 | |
| aard arbeidsverhouding | | | | |
| arbeidsovereenkomst | 36,6 | 39,3 | 41,3 | +2,0 |
| WSW | 58,0 | 55,1 | 53,6 | -1,5 |
| uitzendkracht | 4,2 | 4,1 | 3,3 | -0,8 |
| overig | 1,2 | 1,5 | 1,7 | +0,2 |
| | 100 | 100 | 100 | |
| sector | | | | |
| landbouw, visserij, voeding | 2,9 | 3,1 | 3,3 | +0,2 |
| bouw en hout | 2,4 | 2,5 | 2,4 | -0,1 |
| industrie sec | 4,5 | 5,0 | 4,8 | -0,2 |
| winkelbedrijf en groothandel | 9,1 | 10,0 | 10,5 | +0,5 |
| transport | 1,6 | 1,8 | 1,9 | +0,1 |
| financiële en dienstverlening | 3,1 | 3,3 | 3,9 | +0,6 |
| uitzendbedrijven | 4,4 | 4,3 | 3,6 | -0,7 |
| gezondheid | 6,3 | 6,9 | 7,7 | +0,8 |
| onderwijs | 1,1 | 1,2 | 1,4 | +0,2 |
| overheid overig | 7,4 | 6,8 | 5,8 | -1,0 |
| overig bedrijf en beroep | 57,0 | 54,9 | 54,6 | -0,3 |
| onbekend | 0,4 | 0,1 | 0,1 | 0,0 |
| | 100 | 100 | 100 | |

Kenmerken van Wajongers in relatie tot werk

Wat kenmerkt Wajongers die aan het werk zijn? Wat opvalt, is dat ouderen minder vaak werken dan jongeren en mannen meer dan vrouwen (tabel 2.11). Hier moet wel bij opgemerkt worden dat het aandeel werkenden onder de Wajongers jonger dan 25 jaar het percentage gedaald is van 29% vorig jaar naar 26% dit jaar.

Tabel 2.11 Percentage werkende Wajongers in 2009 naar achtergrondkenmerken

| | procentuele verdeling op het kenmerk | % met werk |
|---------------------|--------------------------------------|------------|
| leeftijd | | |
| <25 jaar | 30 | 26 |
| 25-34 jaar | 25 | 28 |
| 35-44 jaar | 20 | 24 |
| 45-54 jaar | 16 | 21 |
| ≥ 55 jaar | 10 | 19 |
| | 100 | |
| geslacht | | |
| mannen | 56 | 29 |
| vrouwen | 44 | 20 |
| | 100 | |
| instroomjaar | | |
| 1965-1979 | 16 | 22 |
| 1980-1989 | 16 | 23 |
| 1990-1994 | 8 | 26 |
| 1995-1999 | 12 | 28 |
| 2000-2002 | 9 | 30 |
| 2003-2005 | 14 | 29 |
| 2006 | 7 | 25 |
| 2007 | 7 | 23 |
| 2008 | 7 | 20 |
| 2009 | 4 | 18 |
| | 100 | |

Trajecten voor Wajongers en werk

Van alle Wajongers is 13% tussen 2004 en 2009 een door UWV gefinancierd re-integratietraject gestart (tabel 2.12). Het aandeel werkenden is groter onder degenen die in deze periode een traject hebben gevolgd. Van degenen die een traject hebben gevolgd, werkt ongeveer twee jaar na de start van het traject een kleine 40%. Ten opzichte van de monitor van vorig jaar valt het op dat degenen die in de drie jaar voor de laatste peildatum een traject hebben gevolgd, minder vaak werken. Zo werkte in 2008 46% van de Wajongers die in 2006 een traject waren gestart, tegenover 39% van de Wajongers in 2009 die in 2007 een traject waren gestart. Dit laat zien dat de inkoop van trajecten minder vaak gevolgd wordt door werk, vermoedelijk door de verslechterde arbeidsmarktsituatie.

Tabel 2.12 Aandeel werkenden binnen de Wajong, met en zonder inkoop van dienstverlening, zittend bestand ultimo 2009

| | procentuele verdeling (2009) | werkt in 2008 | werkt in 2009 |
|---|------------------------------|---------------|---------------|
| inkoop dienstverlening | | | |
| geen inkoop | 85 | 25 | 23 |
| wel inkoop | 13 | 33 | 33 |
| | 100 | | |
| startjaar ingekochte dienstverlening | | | |
| 2004 | 7 | 39 | 38 |
| 2005 | 9 | 43 | 41 |
| 2006 | 12 | 46 | 44 |
| 2007 | 16 | 38 | 39 |
| 2008 | 22 | 24 | 33 |
| 2009 | 33 | - | 23 |
| | 100 | | |

Werken met voorzieningen

Van de werkende Wajongers heeft een toenemend deel één of meerdere voorzieningen. In 2007 was het 24%, in 2008 25%, in 2009 27% (2.13). In de meeste gevallen betreft het loondispensatie en/of een jobcoach. De toename in het aandeel met een overige werkgeversvoorziening is volledig toe te schrijven aan de inzet van loonkostensubsidie.

Tabel 2.13 Werkende Wajongers met voorziening, zittend bestand 2007, 2008 en 2009

| | werkt in 2007 | werkt in 2008 | werkt in 2009 |
|---|---------------|---------------|---------------|
| aantal (x1.000) | 42,0 | 42,9 | 47,6 |
| voorziening (%)* | | | |
| geen | 76,6 | 75,3 | 73,5 |
| werkgeversvoorzieningen, namelijk: | | | |
| loondispensatie | 15,8 | 16,3 | 15,3 |
| overig | 0,3 | 0,3 | 2,4 |
| persoonlijke werknemersvoorzieningen, namelijk: | | | |
| werkzoekenden zonder dienstbetrekking | 1,5 | 1,8 | 1,7 |
| werknemersvoorzieningen | 2,9 | 2,9 | 3,0 |
| onderwijsvoorziening | 0,4 | 0,5 | 0,8 |
| overig (grotendeels jobcoach) | 15,6 | 16,5 | 18,0 |

* Percentages tellen niet op tot 100% omdat meerdere voorzieningen per persoon mogelijk zijn.

Bijlage 3. Technische toelichting

Informatie over dienstverbanden

Bron: Polisadministratie (inkomensoverdrachten, volgens 'aangifte loonheffingen')

Een persoon wordt als werkend beschouwd als alle volgende voorwaarden van toepassing zijn:

- er is een inkomensverhouding met de codes 11, 12, 13, 14 of 15 (hieronder vallen ook WSW-werknemers);
- het sociale verzekeringsloon in de betreffende betaalperiode is >0;
- het inkomen valt onder de witte tabel, wat wil zeggen dat het inkomen uit huidige betrekking betreft;
- het dienstverband is minimaal 1 dag voorafgaand aan de peildatum ingegaan;
- het dienstverband is ofwel nog lopend ofwel *na* de peildatum beëindigd.

Gehanteerde peildata voor werksituatie: 31 oktober 2007, 31 oktober 2008 en 31 oktober 2009.

Bij elk dienstverband staat in de Polisadministratie de sector vermeld, het aantal uren en de periode waarop het sociale verzekeringsloon betrekking heeft. Ook staat vermeld of het een contract voor bepaalde of onbepaalde tijd betreft. Met behulp van het aantal gewerkte uren en de periode waarop die betrekking heeft (in de meeste gevallen is dit een maand of 4 weken), hebben we zelf de aanstellingsomvang berekend uitgaande van een 38-urige werkweek. De aanstellingsomvang hebben we ingedeeld in drie categorieën: <40%, 40-80% en ≥80%.

In geval een persoon op de peildatum twee of meer dienstverbanden heeft, wordt alleen het dienstverband met het hoogste sociale verzekeringsloon beschreven.

Informatie over ingekochte begeleiding

Bron: SIR (Systeem Inkoop Re-integratie)

Bij ingekochte begeleiding kan het om de volgende vier hoofdvormen gaan:

- reguliere trajecten;
- individuele re-integratieovereenkomsten (IRO);
- ziektewetinterventies (deze kunnen heel divers van aard zijn);
- modulaire inkoop (zoals een sollicitatietraining of beroepskeuzetest).

Trajecten en modules kunnen zowel zijn ingekocht vanuit de divisie AG (ArbeidsGeschiktheid), als vanuit het Werkbedrijf/divisie WW. Ziektewetinterventies worden per definitie vanuit AG geïnitieerd. Omdat de vastlegging van het *type* traject niet voldoende zuiver wordt geacht, geven we alleen weer of wel of niet begeleiding is ingekocht.

Instroomcohorten (hoofdstuk B1)

Als sprake is van meerdere trajecten per persoon is het traject geselecteerd dat het dichtst na de beschikingsdatum ligt. Als er na de beschikingsdatum geen enkel traject is gestart, is gekeken naar de aanwezigheid van trajecten in de 12 maanden voorafgaand aan de beschikking. Bij instromers vanuit het vangnet kunnen dit Ziektewetinterventies zijn

Uitkeringsgerechtigden (hoofdstuk B2)

Als sprake is van meerdere trajecten is het meest recente traject gekozen.

Intensieve dienstverlening Werkbedrijf

Vanaf 2009 wordt ook gekeken naar de mate waarin 35-minners intensieve dienstverlening ontvangen van werkcoaches van UWV Werkbedrijf (dit in het kader van de eventuele WW-uitkering). Daarbij wordt aangesloten bij de definitie van het CBS, waarbij de dienstverlening intensief genoemd wordt indien er sprake is van minimaal één gesprek met de klant per drie maanden. We hanteren dit in onze analyse als een gemiddelde. Bijvoorbeeld iemand die in de eerste drie maanden twee gesprekken krijgt en in de volgende drie maanden geen gesprek, wordt geacht intensieve dienstverlening te ontvangen. Daarbij nemen we de periode mee waarbinnen iemand een uitkering heeft. Wanneer sprake is van werkhervatting wordt de periode waarover bepaald wordt of er sprake is van intensieve dienstverlening afgekapt. Verder maken we in onze analyse onderscheid tussen gesprekken en verwijzingen naar vacatures. Er kan dus sprake zijn van

intensieve dienstverlening doordat iemand gemiddeld eens per drie maanden een gesprek heeft gehad, eens per drie maanden een verwijzing of beide.

Informatie over voorzieningen

Bron: SIR (Systeem Inkoop Re-integratie)

Voorzieningen kunnen toegekend worden aan de werknemer of aan de werkgever. We onderscheiden daarbinnen de volgende categorieën:

werkgeversvoorzieningen:

- loondispensatie;
- proefplaatsing (hierover zijn geen registratiegegevens beschikbaar);
- overige werkgeversvoorzieningen (voornamelijk meerkostenvoorziening en – met ingang van 2008 - LKS).

werknemersvoorzieningen:

- werknemersvoorzieningen (vervoer, meeneembaar, intermediair en overig);
- voorzieningen voor werkzoekenden zonder dienstbetrekking tijdens re-integratie (vervoer, meeneembaar, intermediair);
- onderwijsvoorzieningen;
- overige re-integratie-instrumenten (in bijna alle gevallen gaat het in geval van Wajong om een jobcoach, voor het overige om scholing of PRB (Persoongebonden Re-integratiebudget))

Gehanteerde periode voor selectie van voorzieningen: 2005-2009. Sommige voorzieningen worden jaarlijks toegekend. In dat geval is alleen de meest recent toegekende voorziening geteld.

Begeleiding door Werkcoaches Werkbedrijf

Vanaf 2009 wordt ook gekeken naar de mate waarin 35-minners begeleiding ontvangen van werkcoaches van UWV Werkbedrijf in het kader van een eventuele WW-uitkering. Daarbij wordt aangesloten bij de definitie van het CBS voor intensieve dienstverlening, wat inhoudt dat er sprake is van minimaal één gesprek met de klant per drie maanden. Verder maken we net als het CBS onderscheid tussen gesprekken en verwijzingen naar vacatures. Er kan dus sprake zijn van begeleiding doordat iemand gemiddeld eens per drie maanden een gesprek heeft gehad, eens per drie maanden een verwijzing, of beide. We hanteren dit in onze analyse als een gemiddelde. Als iemand in de eerste drie maanden twee gesprekken krijgt en in de volgende drie maanden geen gesprek, wordt dit gezien als begeleiding. Daarbij nemen we de periode mee waarbinnen iemand een WW-uitkering heeft ontvangen. Wanneer sprake is van werkhervatting wordt de periode waarover bepaald wordt of er sprake is van intensieve dienstverlening afgekap.

Wet en mate van arbeidsongeschiktheid

Bron: ResaFasa (uitkeringssysteem)

In de ResaFasa wordt duidelijk aangegeven op welke wet de cliënt een beroep doet bij de claimbeoordeling, dan wel een uitkering ontvangt: WAO, WAZ, Wajong, WGA of WIA. Sommige klanten vallen echter onder meerdere arbeidsongeschiktheidswetten. We noemen dit 'samenloopgevallen'. Samenloopgevallen worden bij alle van toepassing zijnde wetten afzonderlijk meegeteld.

Instroomcohorten (hoofdstuk 1)

De uitkomst van de eerste claimbeoordeling WIA wordt bepaald met behulp van de opmerkingencode in ResaFasa.

- 340 = IVA
- 341 = IVA geringe kans
- 342 = WGA (*impliciet: WGA gedeeltelijk*)
- 343 = WGA volledig
- 344 = Afwijzen aanvraag WIA
- 346 = Toekennen verkorte wachttijd IVA

Degenen met code 342 beschouwen we als gedeeltelijke WGA'ers. Hier wordt vervolgens een correctiemethode op toegepast (zie onder).
Uitgangspunt voor de afbakening van de instroomcohorten is de datum van de beschikking (brief met de uitkomst van de claimbeoordeling).
Degen met code 344 beschouwen we als 35-minners, voor zover de reden van afwijzing '0-35% arbeidsongeschikt' betreft.²⁷

Voor de herbeoordeelde WAO'ers maken we gebruik van dezelfde bronvariabele, waarbij de volgende codes als verlaagd of beëindigd worden afgebakend.

3 = lagere AO-klasse
4 = uitkering beëindigd

Voor de Wajong beschouwen we iedereen met een AO-percentages hoger dan 25% als nieuwe instromer.

Correctiemethode gedeeltelijke WGA'ers

Omdat bij categorie 342 niet expliciet is aangegeven dat deze alleen voor gedeeltelijke WGA'ers bedoeld is, zijn in deze categorie in de praktijk tot voor kort ook volledige WGA'ers ondergebracht. Om de gedeeltelijke WGA'ers toch te kunnen onderscheiden van de volledige, is een koppeling gelegd met de volgende gegevens uit een bestand waarin alle nieuwe uitkeringen zijn vastgelegd (hierin zijn de gegevens over de eerste uitkeringsmaand vastgelegd): ja/nee IVA, ja/nee volledig WGA en ja/nee voorschot. Als voor de (volgens de beschikking) gedeeltelijke WGA'ers de eerste betaling een volledige uitkering wegens WGA 80-100 of IVA heeft gekregen en het is geen voorschot (voorschotten worden standaard als WGA 80-100 aangemerkt), dan wordt de betreffende klant niet als gedeeltelijke WGA'ers beschouwd.

Uitkeringsgerechtigden (hoofdstuk 2)

Het onderscheid tussen volledig WGA'ers en gedeeltelijke WGA'ers maken we met behulp van de variabele 'uitkeringspercentage WIA'. Deze kent de volgende categorieën:

28,00 = 35-45% arbeidsongeschikt
35,00 = 45-55% arbeidsongeschikt
42,00 = 55-65% arbeidsongeschikt
50,75 = 65-80% arbeidsongeschikt
70,00 = 80-100% arbeidsongeschikt (volledig WGA)

Ex-vangnetters versus ex-werknemers

Bron: USZ (uitkeringssysteem Ziektewet)

Het onderscheid tussen ex-vangnetters en ex-werknemers kan alleen worden gemaakt bij de claimbeoordelingen WIA (instroomcohorten 35-minners en gedeeltelijke WGA'ers). In ResaFasa wordt met de 'code verzekerde WIA' aangegeven of een WIA-beoordeelde al dan niet uit de Ziektewet (het vangnet) afkomstig is. Deze code wordt echter pas sinds ongeveer 2008 betrouwbaar ingevuld, daarvoor werd een deel van de vangnetters ten onrechte als werknemer gecodeerd. Als alternatief is daarom voor elke WIA-claimbeoordeelde nagegaan of direct voorafgaand aan de claimbeschikking sprake was van langdurig beroep op de Ziektewet.

Diagnosecode, FML en opleidingsniveau

Bron: CBBS (ClaimBeoordelings- en BorgingsSysteem)

Diagnosecode

De diagnosecode is vastgelegd volgens de CAS-codering. Hierin worden ongeveer 500 diagnoses onderscheiden. Wij groeperen deze in zes hoofdklassen.

²⁷ In de pilot van de monitor zijn nog *alle* afwijzingen meegenomen, ook als het om andere redenen dan minder dan 35% arbeidsongeschiktheid ging (zoals hersteld voor einde wachttijd, afwijzing verkorte wachttijd IVA).

Opleidingsniveau

Bij opleiding worden 7 categorieën onderscheiden, oplopend van geen of zeer weinig opleiding tot een universitaire opleiding. Omdat de laagste en de hoogste categorie weinig voorkomen, voegen we die samen met de naastliggende categorie.

Functionele Mogelijkhedenlijst (FML)

De beperkingen in de functionele mogelijkheden voor het verrichten van arbeid, zoals door de verzekeringsarts vastgelegd in de FML (Functionele MogelijkhedenLijst), delen we op twee elkaar aanvullende manieren in:

1. Op basis van de som van het aantal items waarop beperkingen zijn vastgesteld (minimaal 0, maximaal circa 100)
2. Op basis van het type beperkingen in het functioneren.

Ad 1. Aantal FML-beperkingen

Hierbij hanteren we de driedeling: 0-7 beperkingen, 8-14 beperkingen, 15 of meer beperkingen.

Ad 2. Type FML beperkingen

In het CBBS worden de volgende 6 hoofdcategorieën onderscheiden:

1. persoonlijk functioneren (onder andere concentreren, zelfstandige taakuitvoering, werktempo);
2. sociaal functioneren (onder andere omgaan met conflicten, samenwerken, horen, zien);
3. aanpassing aan fysieke omgevingseisen (onder andere hitte, koude, geluid, trilling);
4. dynamische handelingen (onder andere reiken, tillen, toetsenbord hanteren, lopen);
5. statische houdingen (onder andere zitten, staan, boven schouderhoogte werken);
6. werktijden (onder andere niet 40 uur per week kunnen werken).

Op basis hiervan maken we de volgende indeling:

- psychisch: beperkingen op 1 en/of 2 zonder dat sprake is van 4 of 5
- fysiek: beperkingen op 4 en/of 5 zonder dat sprake is van 1 of 2
- combi psychisch en fysiek: beperkingen op 1 en/of 2 in combinatie met 4 en/of 5
- urenbeperking: beperkingen op 6 zonder dat sprake is van 1, 2, 4 of 5.
- geen beperkingen of fysieke omgevingseisen: alle overige gevallen.

Reden om degenen met alleen fysieke omgevingseisen samen te voegen met degenen zonder beperkingen, is dat in het CBBS geen beroepen zijn opgenomen waarvoor dergelijke fysieke omgevingseisen gelden. Deze beperkingen zijn daarmee ook niet bepalend voor de mate van arbeidsongeschiktheid.

Bijlage 4. De claimbeoordeling in vier stappen

De claimbeoordeling verloopt globaal in vier stappen, namelijk:

1. bepalen of er duurzaam benutbare mogelijkheden zijn (verzekeringsarts);
2. zo ja, bepalen wat de functionele mogelijkheden zijn (verzekeringsarts);
3. bepalen welke beroepen de cliënt daarmee nog wél kan uitoefenen (arbeidsdeskundige, zonodig na overleg met verzekeringsarts).
4. het arbeidsongeschiktheidspercentage bepalen.

Deze stappen beschrijven we hieronder.

Stap 1. Bepalen of er benutbare mogelijkheden zijn

De verzekeringsarts stelt tijdens de claimbeoordeling eerst vast of de cliënt überhaupt nog in staat is tot het verrichten van enige arbeid. Met andere woorden: zijn er benutbare mogelijkheden? Bij gemiddeld 13 procent van de WIA-claimbeoordelingen constateert de verzekeringsarts dat dit niet het geval is: de cliënt is niet in staat om welke reguliere arbeid dan ook te verrichten en daarmee volledig arbeidsongeschikt op medische gronden. Sinds de invoering van de WIA geeft de arts ook een oordeel over de duurzaamheid van de aandoening. Een aandoening is duurzaam als de kans op herstel gering of nihil is.

Stap 2. Bepalen wat de functionele mogelijkheden zijn

Als er benutbare mogelijkheden zijn, onderzoekt de verzekeringsarts de functionele mogelijkheden voor het verrichten van arbeid. Hij legt zijn bevindingen en zijn oordeel in een rapportage vast en specificeert de mogelijkheden om te functioneren met de FML (Functionele mogelijkhedenlijst).

Stap 3. Bepalen welke beroepen de cliënt nog kan uitoefenen

Aan de hand van de rapportage van de verzekeringsarts en de FML onderzoekt de arbeidsdeskundige welke functies of beroepen de cliënt nog wél kan verrichten. Hierbij wordt gebruik gemaakt van het CBBS (claimbeoordelings- en borgingssysteem), een computersysteem dat informatie over zo'n 7.000 gangbare functies in Nederland bevat, met de bijbehorende functionele eisen. Het CBBS maakt een geautomatiseerde voorselectie van mogelijk geschikte functies, rekening houdend met de FML, het opleidingsniveau, de opleidingsrichting en urenbeperkingen. De arbeidsdeskundige verricht vervolgens de zogenoemde professionele eindselectie. Dit betekent dat hij nagaat of de voorgeselecteerde functies ook daadwerkelijk geschikt zijn voor de cliënt, rekening houdend met zijn precieze opleiding, ervaring en vaardigheden en de precieze aard van de beperkingen, zoals in de FML toegelicht door de verzekeringsarts. In geval van twijfel overlegt de arbeidsdeskundige met de verzekeringsarts. Als er geen, of onvoldoende geschikte functies gevonden worden, is de cliënt 100% arbeidsongeschikt op arbeidskundige gronden. In het Schattingsbesluit is onder meer opgenomen hoeveel functies iemand minimaal nog moet kunnen uitoefenen.

Stap 4. Het arbeidsongeschiktheidspercentage bepalen

Het gemiddelde salaris dat een cliënt nog kan verdienen in voor hem of haar geschikte functies is het uitgangspunt voor de bepaling van de resterende verdien capaciteit van de cliënt. Het arbeidsongeschiktheidspercentage is het procentuele verschil tussen de vastgestelde resterende verdien capaciteit en het salaris dat men verdiende voordat men arbeidsongeschikt werd. Dit percentage bepaalt of men een uitkering krijgt en de hoogte ervan. Als het arbeidsongeschiktheidspercentage 80 of hoger is, krijgt men in geval de aandoening duurzaam is een IVA-uitkering, als dit niet het geval is een WGA-uitkering, net als bij een uitkomst van 35-80%. Als het percentage lager is dan 35, krijgt men onder de WIA geen uitkering. Onder de WAO lag deze drempel lager, namelijk op 15%.