



2023

# Projectplan HOWW Medewerker 4

Herontwerp WW / Programma E-Werken

██████████, opdrachtgever

21 november 2023

Projectmanager	██████████
Projectcode	UN1104
Versie:	0.97PB10

## Managementsamenvatting

De Herontwerp WW Medewerker (HOWW MDW) projecten hebben als doel het uniformeren en optimaliseren van de WW-processen en betreft het samen met de Uitvoering op interactieve wijze ontwikkelen en implementeren van een Medewerkerapplicatie WW (MAWW). Hierin wordt uiteindelijk het leeuwendeel van het voor de WW relevante werk in één systeem op 1 manier aan de medewerker aangeboden. Om de relevantie hiervan voor de medewerker WW te duiden: bij aanvang van HOWW Medewerker gebruikt de medewerker-WW meer dan 20 systemen bij de uitvoering van de WW, waarbij de dagelijkse werkvoorraad de 'optelsom' is van de werkvoorraad die de medewerker in 7 verschillende systemen en een veelheid incidenteel 'lijstwerk' via mail en Excel krijgt aangeboden.

- In project HOWW MDW 1 is de nieuwe Medewerkerapplicatie WW (MAWW) geïntroduceerd en als resultaat is één bestaand systeem inclusief werkvoorraad vervangen (BZN).
- In project HOWW MDW 2 is deze lijn voortgezet door 2 extra werkvoorraden (DVBB2 en WWO) beschikbaar te stellen in de MAWW. Daarnaast is de toegankelijkheid van het archief vergroot en zijn er verbeteringen in gebruikersgemak doorgevoerd in de applicatie.
- In het 3<sup>de</sup>, nog lopende, project HOWW MDW 3 is inmiddels de werkvoorraad uit TPV en GINA aan MAWW toegevoegd, is de mogelijkheid om het 'lijstwerk<sup>1</sup>' in MAWW aan te bieden operationeel en is Klantbeeld Burger ontsloten. Verder worden de overige werkvoorraden (uit Winter en K3CR) en handmatig te zetten opvolgtaken nog toegevoegd aan de MAWW. Het systeem TPV is hierbij inmiddels volledig uitgefaseerd. Daarnaast wordt doorontwikkeld op de werkverdeling naar de Uitvoering ter ondersteuning van werken uit een teambak binnen Uitkeren.

In het 4<sup>e</sup>, en nu voorliggende project (HOWW MDW 4) wordt het WW-aanvraagproces, de vastlegging van de resultaten en herleiding hiervan over de districten geharmoniseerd. Voor Cliënten wordt de gemiddelde doorlooptijd van aanvragen teruggebracht. Voor medewerkers WW worden hierbij 2 systemen (IWW en DMO) uitgefaseerd. Naast de voordelen voor cliënten en medewerkers wordt hiermee ook een stap gezet in de richting van de doelarchitectuur en wordt de reeds opgezette agile-voortbrengingsorganisatie binnen Uitkeren daarmee verder versterkt. Zo wordt een flink stuk van het legacy systeemlandschap en de daarmee samenhangende afhankelijkheid van leveranciers voor onderhoud geëlimineerd.

## Aanleiding en voorstel

Het voorliggende projectplan Herontwerp MDW 4 beschrijft de doorontwikkeling van de Medewerkerapplicatie WW (MAWW) welke in het project Herontwerp MDW 1 is gerealiseerd en uitgerold binnen Uitkeren, in Herontwerp MDW 2 en het lopende project Herontwerp MDW 3 wordt de Medewerkerapplicatie WW verder uitgebreid. Dit is in lijn met het besluit om de richtinggevende doelstelling van het Herontwerp WW Medewerker traject als geheel in te vullen met een serie van kleinere zelfstandige projecten waarbij ieder project een onderdeel realiseert en/of door ontwikkelt én daarmee een resultaat bereikt dat gedurende het project in stappen daadwerkelijk in gebruik genomen kan worden en zelfstandige toegevoegde waarde voor UWV vertegenwoordigt.

## Bijdrage aan organisatiedoelstelling

De Herontwerp WW Medewerker projecten richten zich in brede zin op:

- a. Een betere kwaliteit en standaarddienstverlening aan onze cliënten doordat:
  - Bij het gebruik door de medewerker van de Medewerkerapplicatie WW voor bepaling van 'Recht, Duur en Hoogte' (RDH) dezelfde regels worden gebruikt als bij de klantapplicatie;
  - Voor de behandeling van WW-aanvragen meer uniform wordt gewerkt;
  - Risico gestuurd werken wordt ondersteund;
  - Er meer inzicht is in proces (uitvoering) en de mogelijkheid tot sturing hierop.
- b. Een efficiënter proces dat meer tijd oplevert voor persoonlijke service en toepassing vakmanschap doordat de medewerker:
  - Op toegankelijke en gebruiksvriendelijke wijze over de benodigde informatie beschikt
  - Minder verschillende systemen nodig heeft;
  - Geen informatie over hoeft te typen vanuit UWV-systemen;

<sup>1</sup> Lijstwerk: Losse taken voor de uitvoering. Incidenteel werk: gerelateerd aan verstoringen, ontdekte bugs, etc. Of structureel werk: steekproeven en dergelijke. Voorheen aangeboden aan medewerker via e-mails, nu d.m.v. upload functie via MAWW.

- Alleen de uitworp behandelt en de aanvraag terug het proces in stuurt;
- c. Meer wendbaarheid door:
- Inzet nieuwe middelen en mogelijkheid tot snelle aanpassing van processen;
  - Minder afhankelijkheid (van releases) in het legacy landschap' & leveranciers.

Realisatie hiervan vindt plaats door het uniformeren en optimaliseren van de WW-processen en het interactief ontwikkelen en implementeren van een Medewerkerapplicatie WW waarin het leeuwendeel van het voor de WW relevante werk in één systeem op 1 manier aan de medewerker wordt aangeboden en kan worden afgehandeld.

Hieronder wordt de meerwaarde van het HOWW MDW 4 project per eindgebruiker meer concreet weergegeven.

Eindgebruiker, klant	Meerwaarde	Akkoord divisie (als eindgebruiker of namens klant)
Cliënten	<ul style="list-style-type: none"> <li>▪ Cliënten krijgen sneller uitsluitel over een WW-aanvraag omdat de keten aan systemen die hierbij betrokken is onderling grotendeels 'realtime' zal gaan functioneren. Zo worden aanvragen op dit moment nog dagelijks verzameld en eenmaal per dag aangeboden aan medewerkers en backend systemen. MDW 4 gaat ervoor zorgen dat deze wachtmomenten worden geëlimineerd. In geval van een STP afgehandelde aanvraag betekent dit dat cliënten veelal binnen een uur uitsluitel zullen krijgen i.p.v. de volgende dag.</li> <li>▪ Verminderde kans op fouten doordat medewerkers minder gegevens hoeven over te typen in verschillende systemen.</li> <li>▪ Meer consistentie in de dienstverlening bij behandeling van aanvragen waardoor cliënten minder te maken krijgen met lokale verschillen.</li> </ul>	Divisie Uitkeren
Medewerkers Divisie Uitkeren	<ul style="list-style-type: none"> <li>▪ Voor medewerkers WW verdwijnen er 2 systemen waarvan zij nu nog gebruik maken doordat de relevante functionaliteit uit deze systemen wordt aangeboden in de Medewerkerapplicatie WW. Hiermee vervalt het overtypen van informatie tussen deze systemen en de mogelijke fouten die daarbij kunnen ontstaan. Zo wordt MAWW steeds meer die éne plek waarvandaan het leeuwendeel van de dagelijkse werkzaamheden uitgevoerd kunnen worden.</li> <li>▪ Medewerkers worden door het MAWW-systeem verder ondersteund bij het aanvraagproces waardoor de focus komt te liggen op de inhoudelijke afhandeling van het werk en het bijvoorbeeld zelf zetten van herinnerings- en proces ondersteunende signalen niet meer nodig zijn omdat MAWW dit voor haar rekening neemt</li> <li>▪ Medewerkers zijn betrokken bij de harmonisering en optimalisering van de WW-Processen en de ontwikkeling van de MAWW. Met hun vakkennis hebben zij daarmee invloed op de mogelijkheden en look &amp; feel van het systeem. Middels frequente (wekelijkse) gebruikerssessies met vertegenwoordigers uit alle districten wordt deze invloed ook concreet en in de applicatie teruggezien.</li> </ul>	Divisie Uitkeren
DT, districtsmanagers, teammanagers	<ul style="list-style-type: none"> <li>▪ Informatie ten behoeve van tactische- en strategische analyse en informatievoorziening over het aanvraag proces wordt uniform beschikbaar gesteld. Omdat het</li> </ul>	Divisie Uitkeren

Projectnaam:  
Projectcode, UN1234:  
Datum:  
Versie:

Herontwerp WW Medewerker 4  
UN1104/ Programma E-Werken  
21-11-2023  
0.97PB10

& BC&K Uitkeren	<p>hele aanvraagproces zoals behandeld door de Uitvoering in MAWW wordt gefaciliteerd, resulteert dit in een 'goudmijn' aan inzichten t.b.v. van continue leercirkels en verbetering van het proces.</p> <ul style="list-style-type: none"> <li>▪ Het WW-aanvraagproces wordt eenduidiger uitgevoerd en resultaten daarvan uniform vastgelegd. Dit komt de consistentie van dienstverlening richting cliënten ten goede ongeacht het district waar men terecht komt. Het teamgericht werken, overnemen van werk door collega's binnen het district en uithulp buiten het eigen district wordt eenvoudiger.</li> </ul>	
IV-Uitkeren	<ul style="list-style-type: none"> <li>▪ Met het uitfaseren van de laatste 2 applicaties (IWW en DVDB) op het CoolGen/Aion-DS-platform wordt een substantieel deel van het WW legacy-landschap gesaneerd. Naast de operationele kosten die hiermee bespaard worden vervalt hiermee ook de afhankelijkheid van externe leveranciers van systeem en applicaties en wordt de wendbaarheid van het WW-systeemlandschap verder vergroot.</li> </ul>	Divisie Uitkeren
Algemeen UWV	<ul style="list-style-type: none"> <li>▪ Met het vervangen van DMO voor de WW (dagloonmodule) door beslisservices op basis van bedrijfsregels wordt binnen de klantapplicatie en de medewerkerapplicatie gebruik gemaakt van dezelfde bedrijfsregels. Hiermee vervalt de (mogelijke) inconsistentie tussen volledig geautomatiseerde- en handmatig afgehandelde aanvragen. Verder worden veranderingen in wetgeving en beleid op één plek doorgevoerd en geoperationaliseerd, hetgeen de snelheid van impactbepaling en realisatie vergroot.</li> <li>▪ UIP (UWV Informatieplan): HOWW Medewerker levert een bijdrage aan de voorgestelde vernieuwing en vereenvoudiging van het applicatielandschap (het zorgt voor een stabiel, flexibel en toekomstbestendig applicatielandschap).</li> </ul>	Algemeen UWV

Voor de Herontwerp WW Medewerker projecten is een batenreviewplan opgesteld waarin zowel tijdens als bij decharge van het project is aangegeven hoe de bijdrage aan de organisatiedoelstellingen wordt gemeten. Waar het gaat om eventuele efficiency verandering bij de behandeling van WW-aanvragen door medewerker wordt in de batenreview onder meer gebruik gemaakt van de reguliere normtijden onderzoeken binnen Uitkeren.

## Projectdoelstelling

Het (verder) verbeteren en harmoniseren (over de districten) van het aanvraag WW-proces waardoor cliënten gemiddeld korter in onzekerheid blijven over de beslissing op hun WW-aanvraag en het voor medewerkers eenvoudiger is werk van elkaar over te nemen. Verder, in het gehele WW-aanvraag proces gebruikmaken van dezelfde bedrijfsregels ter bepaling van recht, hoogte en duur van de uitkering. Voorts, het (verder) terugbrengen van het aantal systeem dat de medewerker gebruikt bij het behandelen van de aanvraag WW en het elimineren van de operationele kosten en de afhankelijkheid van de leveranciers hiervan. Hierbij verbetert het gebruiksgemak en zal de informatievoorziening richting BC&K Uitkeren uitgebreid worden.

Projectnaam:  
Projectcode, UN1234:  
Datum:  
Versie:

Herontwerp WW Medewerker 4  
UN1104/ Programma E-Werken  
21-11-2023  
0.97PB10

## Samenhang doestellingen, projecten

Herontwerp WW MDW 4 heeft samenhang met de volgende projecten en ontwikkelingen:

### Project Herontwerp WW MDW 3

De projecten Herontwerp MDW 3 en 4 lopen gelijktijdig. Beide projecten maken gebruik van dezelfde gebruikersparticipatie-groepen en beide projecten leveren op richting medewerkers, mentoren, teamleiders, DWH, IB en BC&K-medewerkers, derhalve zullen de planning tussen beide projecten voortdurend worden afgestemd.

### Project Herontwerp Generieke Componenten (HGC)

Het project HGC stelt de bedrijfsregels op en realiseert de beslisservice 'hoogte' welke wordt gebruikt ter uitfasering van DMO in de verschillende domeinen van Uitkeren. De realisatie van deze hoogte-service is randvoorwaardelijk voor de realisatie van de recht, duur en hoogte module binnen MDW 4. De planning van beide projecten is hiertoe onderling op elkaar afgestemd een afhankelijkheid is in de planning van MDW 4 meegenomen.

### Project Uitfasering GVI

Het systeem GVI wordt momenteel gebruikt door het systeem IWW dat door HOWW MDW 4 zal worden uitgefaseerd, waarmee ook GVI binnen de WW niet meer zal worden gebruikt. Vanuit Gegevensdiensten is bij IV-Uitkeren de vraag neergelegd om voor eind 2023 te stoppen met het gebruik van GVI, hangende de noodzakelijke definitieve uitfasering van GVI per eind 2024. In het voorliggende document wordt uitgegaan van het buitenwerking stellen van IWW en daarmee GVI in 2025. Hiermee kan niet worden voldaan aan het verzoek van Gegevensdiensten. Tussen IV-Uitkeren en Gegevensdiensten is afgesproken dat het beheer van GVI begin 2024 wordt overgedragen aan Uitkeren. Uitkeren onderzoekt nu de mogelijkheid IWW (en/of de werkprocessen in de Uitvoering) zodanig aan te passen dat het kan blijven worden gebruikt wanneer GVI wegvalt. Eventuele consequenties hiervan op HOWW MDW 4 zullen in overleg met Uitkeren worden bepaald.

### Project VOOG (Vereenvoudigen Opvragen Ontbrekende Gegevens)

Vanuit Uitkeren is een project in de opstart om het voor klanten eenvoudiger te maken aanvullende gegevens direct bij de Aanvraag WW toe te voegen en/of extra signalen te krijgen over de vraag om extra informatie na de aanvraag. Afhankelijk van het eventuele startmoment van dit project kan dit impact hebben op de aanpassingen die in de Klant- en Medewerkerapplicatie WW worden doorgevoerd t.b.v. HOWW MDW 4. T.z.t zal in overleg tussen de projecten worden bepaald welke opties er zijn om dit gezamenlijk op te pakken.

### Project Uitfaseren ODS

Gedurende de looptijd van het project MDW 4 loopt ook het uitfaseren van ODS. Aangezien geen van de nieuw te ontwikkelen onderdelen uit MDW 4 gebruik maken van ODS is hier geen directe relatie. Echter indirect kan hier een relatie ontstaan als voor de uitfasering van ODS, aanpassingen nodig zijn in Klant- of Medewerkerapplicatie. Daarnaast vergt het uitfaseren van ODS-aanpassing in WWO waardoor er mogelijk een beroep wordt gedaan op dezelfde capaciteit. Deze punten worden gemanaged via het normale vraagsturing- en PI-proces bij IV-Uitkeren.

### Project OpenVMS

Bij Uitkeren loopt in dezelfde periode het project OpenVMS waarbij WWO wordt omgezet naar een andere ontwikkeltaal. Vooralsnog is hiermee in de beschikbaarheid van mensen rekening gehouden. Dit wordt gemanaged via het normale vraagsturing- en PI-proces bij IV-Uitkeren.

### Project UKV/IKV

Bij Uitkeren loopt in dezelfde periode het project UKV/IKV waarbij aanpassing in WWO worden gedaan. Vooralsnog is hiermee in de beschikbaarheid van mensen rekening gehouden. Dit wordt gemanaged via het normale vraagsturing- en PI-proces bij IV-Uitkeren.

Projectnaam:	Herontwerp WW Medewerker 4
Projectcode, UN1234:	UN1104/ Programma E-Werken
Datum:	21-11-2023
Versie:	0.97PB10

## Traject WWO op browser MS-Edge

Bij Uitkeren loopt in dezelfde periode een traject om het gebruik van WWO op de browser MS-Edge mogelijk te maken. Voor deze aanpassing wordt mogelijk een beroep gedaan op dezelfde capaciteit en omdat het hier draait om een aanpassing ten behoeve van de continuïteit van de applicatie WW zal hier in de PI-planning een hoge prioriteit aan gegeven worden. Dit wordt gemanaged via het normale vraagsturing- en PI-proces bij IV-Uitkeren maar gegevens de mogelijk hogere prioritering dan de aanpassingen voor MDW 4 zal hieraan en aan mogelijke oplossingen vanuit projectmanagement i.s.m. de relevante productowners extra aandacht aan gegeven worden.

## Project Start Architectuur (PSA)

Voor HOWW MDW 4 is een PSA opgesteld en geaccordeerd in de AB van d.d.13-12-2022.

## Gegevens Effect Beoordeling (GEB)

Voor het project HOWW MDW 4 is een ge-update GEB Rapport voorgelegd aan de Functionaris Gegevensbescherming (FG) van UWV welke op 13 januari 2023 is geaccordeerd en de voorgestelde maatregelen zijn in dit project overgenomen.

## UIP

Herontwerp WW Medewerker geeft invulling aan resp. de UIP 2021-2025/2022-2026 doelstelling Modernisering en vereenvoudiging/Herontwerp en vernieuwing processen en Vereenvoudiging en vernieuwing ICT-landschap.

## Maakbaarheid projectresultaten

Benodigde capaciteit is afgestemd met Uitkeren opgenomen in FCC en waar nodig zijn de wijzigingen opgenomen in de releasekalender.

## Verantwoording gekozen scenario

Naast de stevige ambitie in bijdrage aan de bedrijfsdoelstelling leidt HOWW Medewerker tot belangrijke vereenvoudiging en vernieuwing van het IV-landschap. Voor de snelheid waarmee we onze systemen in de toekomst willen kunnen wijzigen is dit een voorwaarde. Maar de (technische) vereenvoudiging alleen is niet voldoende om de gewenste verandersnelheid te garanderen, ook de wijze waarop we onze projecten aanpakken moet veranderen opdat kortere projectcycli mogelijk worden. In grote lijnen gebruiken we hier voor een Agile aanpak. Waarbij 'beheerbare' stapsgewijze waarde creatie voor Cliënt-, medewerker- en maatschappij belangrijker wordt, zonder de verworvenheden, als controleerbaarheid en verantwoordbaarheid, van de huidige projectaanpak overboord te gooien. Verder is het belangrijk dat ieder project op zich een concreet resultaat oplevert dat daadwerkelijk door de organisatie in gebruik is genomen.

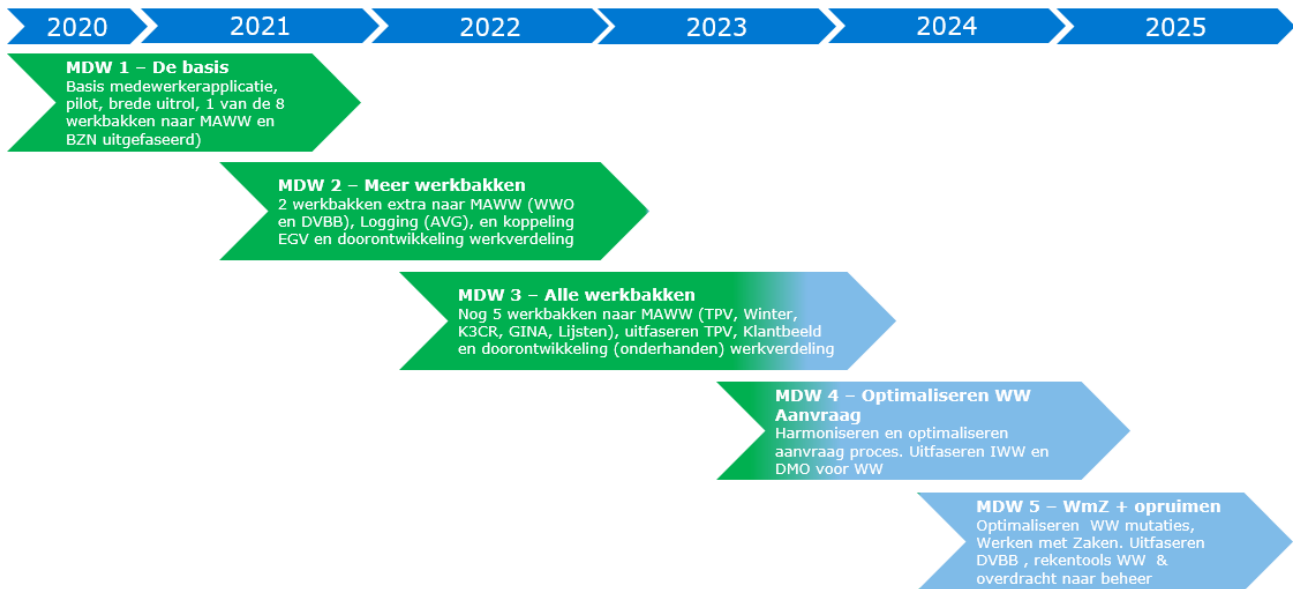
Met de aanpak die nu voorligt menen we een stap in deze richting te zetten, waarbij is 'ingebakken' dat we de aanpak ten opzichte van reguliere projecten frequenter kunnen bijstellen in vervolg projectplannen alsmede sturing vanuit de portfolio en de RvB in dezelfde kortere intervallen mogelijk maken.

De veranderingen worden gerealiseerd zonder dat er direct risico gelopen wordt op de continuïteit en betrouwbaarheid van de WW-processen. Zolang het nieuwe systeem of een deeloplevering op weg daarheen niet werkt, kan teruggevallen worden op de bestaande systemen. In de figuur hieronder zijn de projecten in hoofdlijnen ten opzichte van elkaar aangegeven.

Projectnaam:	Herontwerp WW Medewerker 4
Projectcode, UN1234:	UN1104/ Programma E-Werken
Datum:	21-11-2023
Versie:	0.97PB10

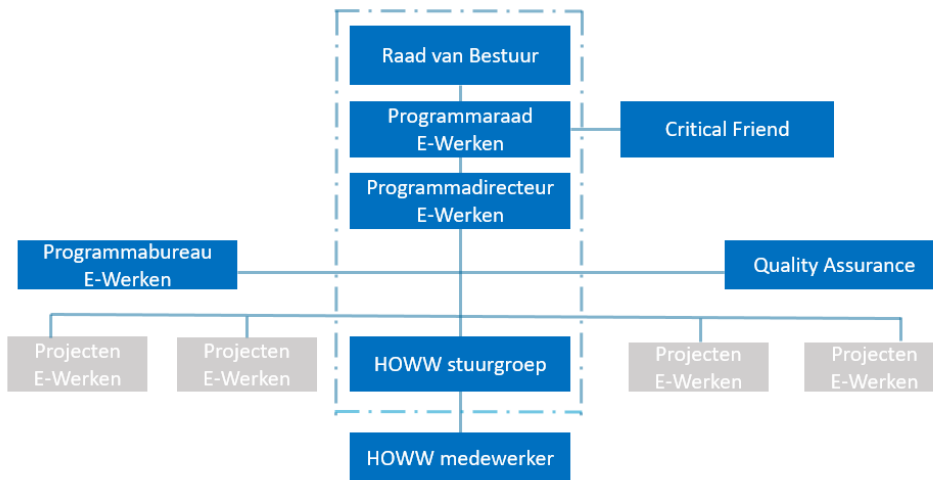
**Plaat: Projecten in hoofdlijnen ten opzichte van elkaar**

**Roadmap – Medewerkerapplicatie WW (MAWW)**



**Besturing en stakeholders**

In onderstaande figuur is de positionering aangegeven van HOWW Medewerker onder sturing van Programma E-Werken. De governance van het programma is uitgewerkt in het programmaplan E-Werken 2022.



**Stuurgroep Herontwerp WW**

Voor Herontwerp WW is de volgende stuurgroep ingericht:

Business Executive	Programmadirecteur E-Werken	
Senior User	Domeinhouder WW	
Senior Supplier	Domein Manager WW-IV-Uitkeren	
Senior Supplier	ICT/GIV	
Senior User	Manager SMZ BZ	
Supportive	Directeur Uitkeren	
Senior Supplier	Facilitair Bedrijf – DIV	(agenda lid)
Senior Supplier	Business manager K&S	(agenda lid)
Senior Supplier	Business Consultant Werkbedrijf	(agenda lid)

Projectnaam:  
Projectcode, UN1234:  
Datum:  
Versie:

Herontwerp WW Medewerker 4  
UN1104/ Programma E-Werken  
21-11-2023  
0.97PB10

## Gebruikersparticipatie

Gegeven de focus van dit project op de WW-processen en de door te ontwikkelen Medewerkerapplicatie WW ligt de sleutel voor het succes ervan in het aanboren van de collectieve kennis hierover en ervaring hiermee van de uitvoerings- en IV-organisatie binnen de WW. De realisatie-organisatie is dan ook ingericht met de wens van stevige gebruikersparticipatie in het achterhoofd.

Groep	Deelnemers	frequentie	Doel
Designteam Lean	Uit ieder WW-district medewerker of mentor	2-wekelijks	Bespreekt onder leiding van een Lean Black Belt, Business Consultant, Procesanalist en data analist de bestaande processen. Doet aanbevelingen ter optimalisatie en harmonisatie van vastlegging en werkwijze over de districten heen.
Designteam MAWW	Zelfde groep als hierboven	2-wekelijks (om en om met de hierboven genoemde bijeenkomst)	Komt bijeen als klankbord voor de realisatieteams van Herontwerp WW. Daarnaast worden tijdens deze bijeenkomsten gebruikerswensen besproken, bepaald of ze algemeen in alle districten gedragen worden en geprioriteerd. Deelnemers in dit overleg doen ook mee in gebruikersacceptatietesten.
GBO/BCM/OK Overleg	Business Change Managers (zelf ook teammanagers) uit alle districten + Ontwikkelkantoor	2-wekelijks	Bespreekt business impact (variërend per district) van voorgenomen wijzigingen en gebruikt dit als input voor lokale implementatie (de BCM-er is de leider van de het lokale business change team). Deze groep adviseert ook richting districtsmanagement over voorgenomen wijzigingen van meer verstrekkende aard wanneer hierover op niveau van districtsmanagers en Domeinhouder besluiten moeten worden genomen.
BC&K/IB overleg	BC&K Medw. uit alle districten en Informatie Beheer Uitkeren centraal	3-wekelijks	Gericht op het door ontwikkelen van tactische en strategische rapportage richting districtsmanagement o.b.v. door MAWW via DWH geleverde managementinformatie.

## Betrokken teams

Voor de sturing op de ontwikkelteams wordt gebruik gemaakt van het inmiddels breed 'ingeburgerde' vraagsturing- en PI-Planningsproces binnen de divisies. Een, niet uitputtende, lijst van betrokken teams wordt hieronder opgesomd:

- Twee teams MAWW
- Regelbeheerteam WW
- ODM-team WW
- KOA (/MOA) team WW
- WWO-team WW
- GEM-team
- SI-team AMG
- SI-team MQ
- SI Berichtenteam
- GIV Platformdiensten
- Testservices
- DIV DRL team
- DIV EA team
- Data Office
- Customer Intelligence K&S
- IB Uitkeren
- DWH-team

## Projectresultaat en scope

Het resultaat van het project is een doorontwikkelde en geïmplementeerde Medewerkerapplicatie WW, inclusief alle relevante systeemdokumentatie, opleidingsmateriaal, gebruikershandleidingen, koppelingen met achterliggende systemen en aanpassingen daarin. Voor medewerkers houdt dit in dat het

Projectnaam:  
Projectcode, UN1234:  
Datum:  
Versie:

Herontwerp WW Medewerker 4  
UN1104/ Programma E-Werken  
21-11-2023  
0.97PB10



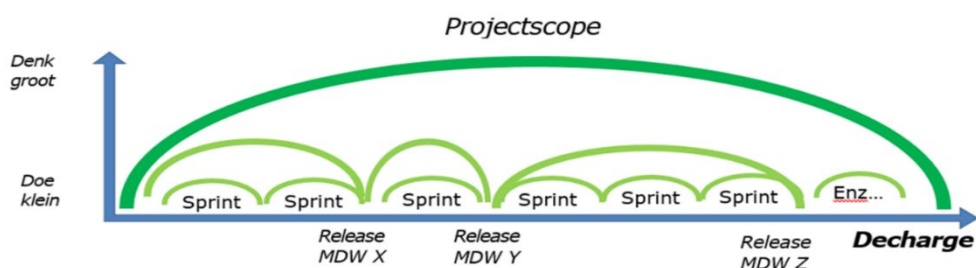
WW-aanvraagproces over de districten is geharmoniseerd en dat het aantal systemen dat de medewerker dagelijks gebruikt verder is teruggebracht.

## Projectscope en randvoorwaarden

- De bestaande rekenregels voor bepaling van recht, duur en hoogte (RDH) zullen worden uitgebreid om de extra informatie die de medewerker toevoegt bij de behandeling van de WW-aanvraag te kunnen gebruiken en de regels die nu gecodeerd zijn in IWW en DMO;
- O.b.v. van bovenstaande rekenregels wordt een nieuwe RDH-service op het ODM-platform gerealiseerd. Op deze service wordt zowel de bestaande klantapplicatie als ook de nieuwe te realiseren RDH-module ter ondersteuning van de MAWW aangesloten;
- De gebruikersinterface alsmede de procesondersteuning voor de aanvraag-WW wordt gerealiseerd in de MAWW welke voor bepaling van recht, duur en hoogte wordt aangesloten op de in het vorige punt genoemde RDH-Module;
- Het systeem IWW wordt uitgefaseerd;
- Het systeem DMO wordt voor de WW buitenwerking gezet (andere domeinen binnen Uitkeren maken hier voorlopig nog wel gebruik van);
- De bestaande losse vastlegging van gegevens en uitkomsten uit IWW en DMO in EA zullen als losse documenten in EA verdwijnen en worden gecombineerd met alle voor de herleiding van de beslissing relevante gegevens in EA worden vastgelegd;
- De levering van informatie t.b.v. tactische en operationele sturing aan BC&K Uitkeren zal waar nodig worden uitgebreid in lijn met de doorontwikkeling van de MAWW;
- De levering van informatie t.b.v. logging en monitoring aan Q-Radar zal waar nodig worden uitgebreid en geautomatiseerd;
- Er wordt gewerkt in de richting van de doelarchitecturen E-Werken en WW;
- Als klankbord voor de harmonisering en verbetering van het aanvraagproces zal gebruik gemaakt worden van een drietal (bestaande) gebruikersgroepen (Medewerkers, Teammanagers en BC&K). Voor iedere gebruikersgroep is vanuit ieder district een vertegenwoordiger aangewezen;
- Implementatie (in stappen) geschiedt o.b.v. een algemeen (district)implementatieplan en een opleidingsplan in overleg met het projecten het GBO Herontwerp WW (waarin het Ontwikkel Kantoor en Business Change Managers vanuit alle districten samenwerken);
- Waar mogelijk worden ervaringen uit de klankbordgroepen, implementatie en evaluatie direct meegenomen in de interactieve realisatie;
- De veranderingen worden gerealiseerd zonder dat er direct risico gelopen wordt op de continuïteit en betrouwbaarheid van de WW-processen. Zolang het nieuwe systeem niet werkt, kan teruggevallen worden op de bestaande systemen.

## Overzicht fasen:

Het project kent geen fasen en is tegelijkertijd volledig in lijn met 'Denk groot en doe klein' door de gehanteerde Agile aanpak waarbij in sprints van 2 weken telkens aanpassingen worden doorgevoerd in de verschillende applicaties en gereleased naar acceptatie. Afhankelijk van de gedane aanpassingen en eventuele noodzakelijke aanpassingen in aanpalende systemen en impact op de gebruikers kan de applicatie in dezelfde frequentie naar productie worden gereleased of op acceptatie worden 'verzameld' waarna meerder sprints in ene naar productie worden gereleased. De complete scope van het project zal worden bereikt in een aantal releases naar productie. De figuur hieronder geeft hiervan een indruk.



Projectnaam:  
Projectcode, UN1234:  
Datum:  
Versie:

Herontwerp WW Medewerker 4  
UN1104/ Programma E-Werken  
21-11-2023  
0.97PB10

In onderstaande platen worden de IST en SOLL-situatie voor en na HOWW MDW 4 weergegeven vanuit het oogpunt van de medewerker.

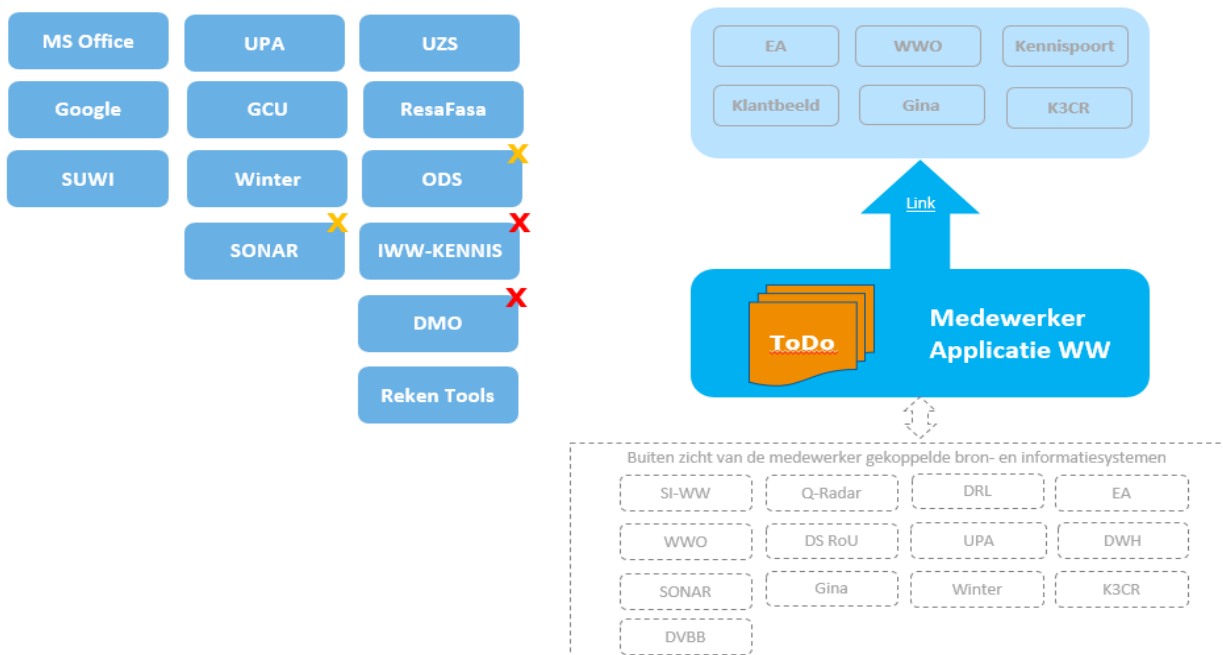
**IST- situatie bij aanvang van MDW 4**

In de IST-situatie heeft de medewerker in zijn dagelijks werk te maken met een veelvoud aan systemen, weergegeven door de lichtblauwe rechthoeken aan de linkerzijde. De doelstelling van HOWW Medewerker in brede zin is om het aantal systemen waarmee de medewerker dagelijks (zichtbaar) wordt geconfronteerd te verminderen. Hetzij door de functionaliteiten op te nemen in één medewerkerapplicatie en daarmee bestaande systeem voor de WW uit te faseren, hetzij door het voor de medewerker gemakkelijker te maken naar bepaalde systeem 'door te klikken' of door het zichtbare deel van het systeem op te nemen in de medewerkerapplicatie en de rest van systeem uit zicht van de medewerker te plaatsen (schematisch wordt dit weergegeven door de systemen gestippeld onder de medewerker applicatie te plaatsen).

Met behulp van de rode kruisjes is aangegeven welke systemen er door HOWW MDW 4 worden uit gefaseerd. De IST-situatie voor HOWW MDW 4 is de situatie die wordt bereikt door het project HOWW MDW 3. Met het project HOWW MDW 4 wordt ervoor gezorgd dat het aantal te gebruiken systemen wordt gereduceerd. De systemen die door MDW 4 worden verwijderd zijn met een rood kruisje aangegeven. De met een oranje kruisje gemerkte systemen gaan in dezelfde tijd ook verdwijnen middels uitbreiding van het klantbeeld burger of uitfasering via een ander project. MDW is daarbij niet in de lead maar doet waar nodig wel aanpassingen in de medewerkerapplicatie.

Naast de reductie van systemen wordt de medewerker beter ondersteund bij de uitvoering van het werk.

**IST – Situatie bij aanvang van MDW 4**

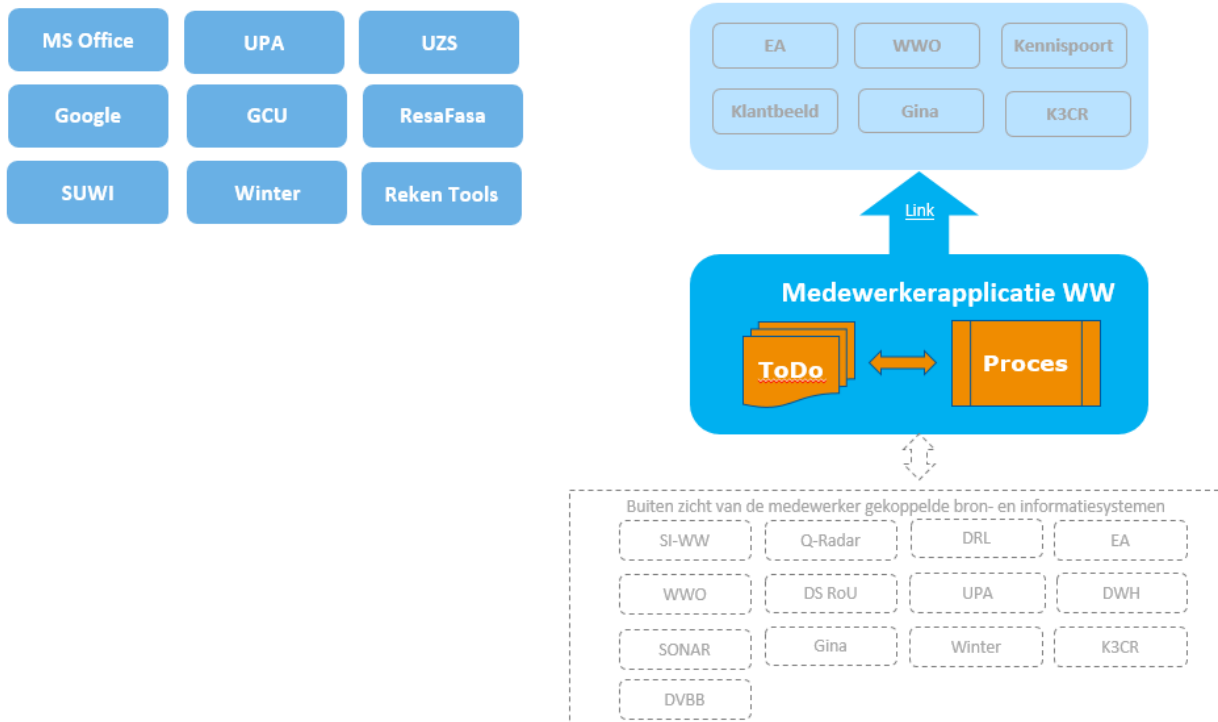


**SOLL- situatie bij afronding van MDW 4**

In de SOLL-plaat is dit aangegeven door de oranje proces-rechthoek binnen de MAWW. Verder worden de bestaande informatiestromen met Q-Radar voor logging en monitoring en de levering van informatie aan DWH waar nodig uitgebreid. Waar MDW 1, 2 en 3 ervoor hebben gezorgd dat al het werk aan medewerkers in 1 systeem wordt aangeboden, in plaats van de 8 systemen met elk een eigen werkbak bij de start van MDW 1, daar gaat MDW 4 verder met het opruimen van het 'applicatielandschap' en wordt de Medewerkerapplicatie WW steeds meer die éne plek waar de medewerker al zijn werk kan doen.

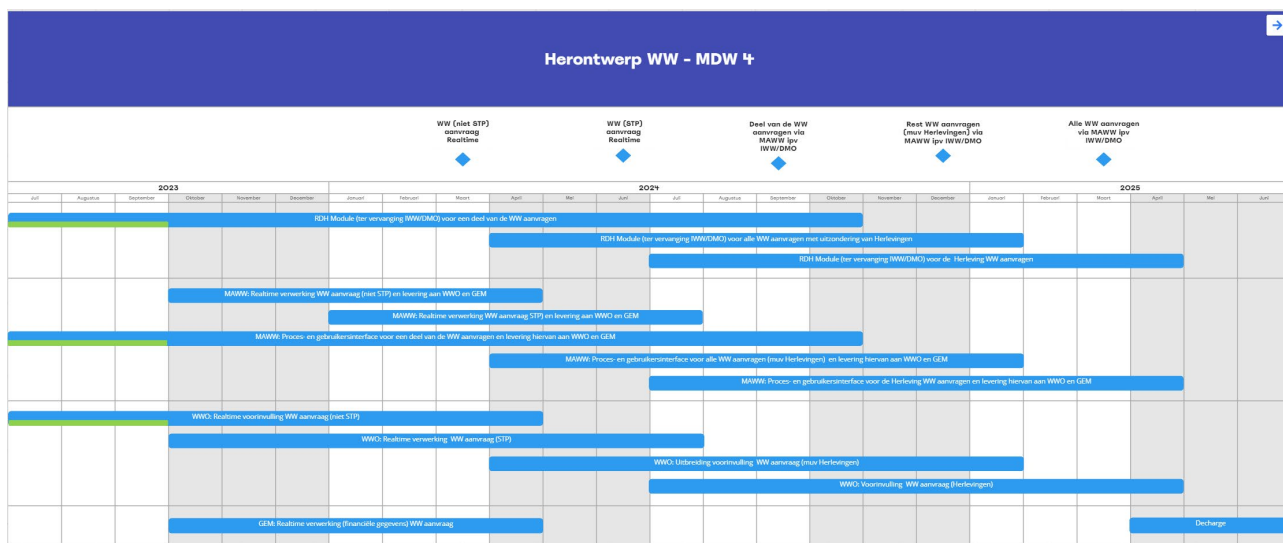
Projectnaam: Herontwerp WW Medewerker 4  
 Projectcode, UN1234: UN1104/ Programma E-Werken  
 Datum: 21-11-2023  
 Versie: 0.97PB10

# SOLL – Situatie bij afronding van MDW 4



## Resultaten & planning

\*Grote afbeelding in Bijlage: planning.



## Belangrijke mijlpalen:

- **Realtime voorinvulling van de niet STP Aanvraag WW in WWO en GEM:** Het moment dat de niet STP-Aanvraag direct vanuit de cliënt aan de medewerkers aangeboden wordt om te verwerken in de achterliggende systemen. De niet-STP-gevallen staan direct na insturen door de cliënt ter beschikking aan medewerker ter behandeling en kunnen direct verwerkt worden i.p.v. de volgende dag;
- **Realtime verwerking van de STP Aanvraag WW in WWO, GEM en verzenden bevestiging:** Het moment dat de STP-Aanvraag direct vanuit de cliënt aan de medewerkerapplicatie aangeboden

Projectnaam: Herontwerp WW Medewerker 4  
 Projectcode, UN1234: UN1104/ Programma E-Werken  
 Datum: 21-11-2023  
 Versie: 0.97PB10

wordt om te verwerken in de achterliggende systemen. Daarmee worden de STP-gevallen direct verwerkt in WWO, wordt het eerste Inkomstenformulier WW aangemaakt en vindt terugkoppeling plaats in de vorm van een brief (toekenning of afwijzing) naar de aanvrager;

- **IWW/DMO voor een deel van de WW aanvragen niet meer nodig**  
Het moment waarop de medewerker voor een deel van de WW aanvragen door MAWW zodanig wordt ondersteund dat het gebruik van de losse systemen IWW en DMO niet meer nodig is. Het gaat hier om aanvragen die toegekend, ofwel afgewezen worden waarbij gebruik gemaakt kan worden van de standaard 'stp'-brieven. Hierdoor hoeven medewerkers de verwerking in WWO en GCU voor deze gevallen niet meer handmatig te doen;
- **IWW/DMO niet meer nodig bij alle WW aanvragen m.u.v Herlevingsaanvragen**  
Het moment waarop de medewerker door MAWW voor alle WW aanvragen m.u.v. Herlevingsaanvragen zodanig wordt ondersteund dat het gebruik van de losse systemen IWW en DMO niet meer nodig is en de voorinvulling in WWO en GEM volledig vanuit MAWW gebeurt. De Medewerker zal nog wel enige nabewerking verwerking in WWO en GCU hebben voor deze gevallen;
- **IWW/DMO niet meer nodig voor Herlevingsaanvragen**  
Het moment waarop de medewerker door MAWW zodanig wordt ondersteund dat het gebruik van de losse systemen IWW en DMO in het geheel niet meer nodig is en de voorinvulling in WWO en GEM volledig vanuit MAWW gebeurt. De Medewerker zal nog wel enige nabewerking verwerking in WWO en GCU hebben voor deze gevallen.

## Kwartaalevaluatie

De kwartaalovergangen worden gebruikt als een 'project-retrospectief-moment, tussen leverende teams, IV-organisatieonderdelen en projectmanager. Vastgesteld wordt in welke mate de doelstelling van het voorgaande kwartaal is bereikt. Welke leerpunten kunnen worden getrokken in het kader van continu verbeteren. En eventuele aanpassingen in planning en/of aanpak gewenst en/of noodzakelijk zijn in het licht van de projectdoelstelling.

### Issues, kansen, risico's & maatregelen

Nr.	Risico	K	I	P	Maatregel	Eigenaar
1	<b>Draagvlak uitvoeringsmedewerkers</b> Acceptatie van en vertrouwen in de geharmoniseerde processen en de Medewerkerapplicatie.	G	G	H	Zorgen voor een ruime inzet van uitvoeringsdeskundigen, team-managers en BC&K-medewerkers in design- en gebruikersacceptatiesessies in samenwerking met Agile team, bepalen implementatie aanpak en snelheid in samenwerking met GBO en OK. Ruimte inplannen voor na de opleveringen ontstane gebruikerswensen. Strategische en tactische communicatie en training gericht op het informeren, motiveren en activeren van stakeholders. De mobilisatie en ondersteuning van BCM-ers, BCT's en mentoren als hefboom richting gebruikers t.b.v. vertrouwen en medewerking.	Directeur Uitkeren en Domeinhouder WW
2	<b>Performance &amp; stabiliteit</b> Omdat de Medewerkerapplicatie WW voor medewerkers een steeds grotere plaats in hun dagelijks werk inneemt zijn stabiliteit en performance een 'must'.	G	G	H	Naast (deel)performancetesten op acceptatie wordt het gebruik geleidelijk opgevoerd in combinatie met (keten)monitoring en meting op het systeem in productie. Eventuele optredende problemen worden zo	Directeur Uitkeren en stuurgroep

Projectnaam:  
Projectcode, UN1234:  
Datum:  
Versie:

Herontwerp WW Medewerker 4  
UN1104/ Programma E-Werken  
21-11-2023  
0.97PB10

					bepikt tot een deel van de medewerkers en werkzaamheden.	
3	<p><b>Planningen blijken niet haalbaar</b></p> <p>De planning in het voorliggende projectplan is (UPM) het samengestelde resultaat van intenties &amp; verwachtingen over de komende kwartalen verkregen uit de IV-organisaties binnen de divisies. Feitelijk planning wordt agile gedaan o.b.v. vraagsturing en PI-planning waarbij de planningshorizon niet verder reikt dan ca. 3 maanden. De veronderstelde zekerheden in de UPM/FCC gedachten komen niet overeen met de praktijk.</p>	G	G	H	De gepresenteerde planning wordt gehanteerd als baseline en middels voortdurende actieve projectsturing wordt hier zoveel mogelijk invulling aan gegeven zonder de overall planning te raken. Bijvoorbeeld door verwisselen van onderdelen, invullen van de behoefte op alternatieve manier etc. Waar nodig worden deze veranderingen in overleg met de stuurgroep doorgevoerd. Het consequent hanteren van één plannings- en besturingsaanpak ligt buiten de reikwijdte van het project maar wordt mogelijk geadresseerd in een van de organisatie brede versnellingstrajecten.	Stuurgroep Programma raad E-Werken
4	<p><b>Personele belasting &amp; beschikbaarheid</b></p> <p>Voor dit project wordt een stevig beroep gedaan op de Uitvoeringsorganisatie WW voor inzet tijdens realisatie en implementatie en ook in termen van veranderbereidheid en absorptievermogen t.a.v. van de business change die daaraan gerelateerd is.</p>	G	G	H	Gezien de vele projecten en initiatieven die er jaarlijks naast het voorliggende project op de uitvoering WW afkomen zal hier een voortdurende afweging m.b.t. tot de inzet- en implementatiesnelheid worden gemaakt in overleg met LUO en Domeinhouder.	Domeinhouder WW
5	<p><b>Interne en duurzame kennis en &amp; competentie</b></p> <p>Zowel intern als extern zijn de voor dit deelproject benodigde competenties en kennis schaars met gevolgen voor continuïteit en beheersbaarheid.</p>	G	G	H	Veel aandacht voor opbouw interne kennis, single point of knowledge en overdracht van kennis aan internen én borging hiervan. Ook wordt er meer en meer geïnvesteerd in automatische testen om het 'saai' herhaaldelijke werk te minimaliseren.	Senior leveranciers in stuurgroep

K = Kans I = Impact G(root), M(iddel) of K(lein) - P = Prioriteit: H(oog), M(iddel) of L(aag)

## Financiën

Voor het project HOWW MDW4 wordt uitgegaan van een totale kostenpost van €4.865k voor de periode van juni 2023 tot en met juni 2025.

Het project maakt onderdeel uit van het traject HOWW Medewerker en bouwt voort op de resultaten van project HOWW MDW1, MDW2 en MDW3. De ervaringen uit de voorgaande projecten zijn meegenomen in dit project, zowel inhoudelijk als financieel.

Projectnaam:  
Projectcode, UN1234:  
Datum:  
Versie:

Herontwerp WW Medewerker 4  
UN1104/ Programma E-Werken  
21-11-2023  
0.97PB10

Enmalige projectkosten*	Kostensoort	Werkelijk	Begroot				Totaal
		jun 2023 - aug 2023	sep 2023 - dec 2023	jan 2024 - jun 2024	jul 2024 - dec 2024	jan 2025 - jun 2025	
	Intern	€ 199K	€ 268K	€ 758K	€ 560K	€ 287K	€ 2.071K
	Extern	€ 253K	€ 341K	€ 964K	€ 713K	€ 365K	€ 2.636K
	Automatisering:						
	• Hardware						
	• Standaard Software						
	• Spraak & Dataverbindingen						
	Uitbesteed ICT leveranciers			€ 60K	€ 60K		€ 120K
	Overig	€ 3K	€ 5K	€ 15K	€ 6K	€ 8K	€ 37K
	<b>Totaal</b>	<b>€ 454K</b>	<b>€ 614K</b>	<b>€ 1.797K</b>	<b>€ 1.340K</b>	<b>€ 660K</b>	<b>€ 4.865K</b>

De begroting is opgesteld in overleg met de organisatieonderdelen: Uitkeren, Gegevensdiensten, SI en GIV. De benodigde capaciteit is vastgelegd in FCC.

Van de totale personele kosten heeft 44% betrekking op kosten interne personeel en 56% op kosten externe personeel. Dit % is gebaseerd op de ervaring cijfers HOWW MDW2 en MDW 3. Deze verhouding wordt hoofdzakelijk veroorzaakt doordat de betrokken scrumteams voor een groot gedeelte bestaan uit externe medewerkers. Het grootste gedeelte van de benodigde capaciteit HOWW MWD4 wordt geleverd door dezelfde teams die ook aan MDW2 en MDW3 hebben gewerkt. Van de totale benodigde capaciteit wordt 80% geleverd door de scrumteams van WW-Uitkeren (in totaal zijn er 7 teams betrokken, waarvan 1 dedicated) en 12% door E-Werken (projectmanagement en implementatie).

Bij het bepalen van de benodigde capaciteit en doorlooptijd is rekening gehouden met de ervaringen opgedaan bij de voorgaande projecten m.b.t. complexiteit en onderlinge afhankelijkheden. Met de betrokken stakeholders zijn afspraken gemaakt over de continuïteit en het behoud van kennis.

Enmalige projectkosten*	Kostensoort	2023	2024	2025	Totaal
WAS**	Intern				
	Extern				
	Automatisering:				
	• Hardware				
	• Standaard Software				
	• Spraak & Dataverbindingen				
	Uitbesteed ICT Leveranciers				
	Overig				
	<b>Totaal</b>	<b>€ -</b>	<b>€ -</b>	<b>€ -</b>	<b>€ -</b>
Enmalige projectkosten*	Kostensoort	2023	2024	2025	Totaal
WORDT**	Intern	€ 466K	€ 1.318K	€ 287K	€ 2.071K
	Extern	€ 594K	€ 1.677K	€ 365K	€ 2.636K
	Automatisering:				
	• Hardware				
	• Standaard Software				
	• Spraak & Dataverbindingen				
	Uitbesteed ICT Leveranciers		€ 120K		€ 120K
	Overig	€ 8K	€ 21K	€ 8K	€ 37K
	<b>Totaal</b>	<b>€ 1.068K</b>	<b>€ 3.137K</b>	<b>€ 660K</b>	<b>€ 4.865K</b>

\* De eenheid van alle bedragen is € 1.000 en bedragen zijn in voorkomende gevallen inclusief btw

\*\* 'WAS' is het laatste vastgestelde projectdocument, bij het eerste projectplan is dit het projectvoorstel.

## Structurele kosten en baten

Structurele meerkosten (als gevolg van het project)	Divisie/Directoraat	Vanaf jul 2025	Vanaf 2026
	Divisie Uitkeren		€ 0
<b>Totaal oorspronkelijk</b>		<b>€ 0</b>	<b>€ 0</b>
<i>Personele kosten</i>			
- IV Uitkeren: beheer en onderhoud module Recht Hoogte Duur (RHD)		€ 52	€ 103
- IV Uitkeren: beheer en onderhoud bedrijfsregels en ODM		€ 35	€ 70
<i>Automatiseringskosten</i>			
- IV Uitkeren: systeemkosten Module RDH		€ 23	€ 46
- IV Uitkeren: MAWW DW		PM	PM
<b>Totaal nieuw</b>		<b>€ 110</b>	<b>€ 219</b>
Structurele baten (als gevolg van het project)	Divisie/Directoraat	Vanaf jul 2025	Vanaf 2026
	Divisie Uitkeren	€ 0	€ 0
<b>Totaal oorspronkelijk</b>		<b>€ 0</b>	<b>€ 0</b>
<i>Personele kosten</i>			
- IV Uitkeren: beheer en onderhoud IWW		€ 66	€ 131
- Uitkeren: efficiencywinst uitvoering		PM	PM
- IV Uitkeren - WW: beheer en onderhoud DMO		0	0
<i>Automatiseringskosten</i>			
- IV Uitkeren: beheer en onderhoud Capgemini		€ 201	€ 401
- IV Uitkeren: MAWW database ontkoppelen van Icarus		PM	PM
- IV Uitkeren: Licenties en systeemkst voor platform onder IWW		0	€ 0
<b>Totaal nieuw</b>		<b>€ 266</b>	<b>€ 532</b>

De structurele kosten en baten zijn afgestemd met de divisie Uitkeren. De structurele kosten en baten zijn afgestemd met de divisie Uitkeren. De in bovenstaande tabel opgenomen structurele kosten en baten zijn aanvullend op de kosten en baten zoals benoemd bij de decharge HOWW MDW1, HOWW MDW2 en projectplan HOWW MDW3. De posten met een PM zijn kosten c.q. baten waarvan het op dit moment nog niet mogelijk is het effect te kwantificeren. O.a. de personele baten vanuit de uitvoering kunnen pas achteraf middels een normingsonderzoek nauwkeurig worden bepaald.

### Structurele kosten

De structurele kosten betreffen de kosten die noodzakelijk zijn voor het in standhouden van de medewerkerapplicatie. Hierbij wordt onderscheid gemaakt in personele kosten en automatiseringskosten. De hoogte van de kosten zijn afgestemd met IV-Uitkeren. De personele kosten betreffen zowel de kosten voor de instandhouding van de applicatie, kennisbehoud als ook de kosten voor beperkte doorontwikkeling van de applicatie o.b.v. gebruikerswensen. Dit zijn kosten gebaseerd op de huidige inzichten.

### Structurele baten

De structurele baten bestaan uit het wegvallen van automatiseringskosten en beheerskosten gekoppeld aan de systemen die tijdens het medewerker traject worden vervangen en waarvan de baten niet gekoppeld zijn aan eerdere MDW-projecten (denk aan het uitfasen van TPV gedurende MDW3). De baten zijn afgestemd met control IV-Uitkeren. Diverse posten kunnen op dit moment nog niet worden gekwantificeerd:

Projectnaam:  
Projectcode, UN1234:  
Datum:  
Versie:

Herontwerp WW Medewerker 4  
UN1104/ Programma E-Werken  
21-11-2023  
0.97PB10

- De efficiencywinst bij de uitvoering zal middels een batenreview voor de afloop van het project worden getoetst.
- De personele baten DMO kunnen op dit moment nog niet worden ingeschat: dit systeem zal pas met ingang van 2026 volledig worden uitgefaseerd en de besparing m.b.t. het WW-gedeelte is onbekend.
- Het effect van het verplaatsen van de MAWW-database van Icarus naar de systeemomgeving waarop ook de RHD-Module wordt geïmplementeerd, zullen na overgang van Icarus naar DXC, bij decharge worden herijkt.
- Alle licenties voor ontwikkelen en testen worden zowel door IWW als door DVBB2 gebruikt. Er kunnen hiermee op de OT-omgeving geen licenties worden uit gefaseerd. Deze baten zullen bij het vervolgproject worden herijkt.

## Communicatie

Project HOWW Medewerker zorgt dat de doelgroepen (o.a. via OK/GBO Uitkeren, DMO Uitkeren, Medewerker- en Management dag, conferenties, DWU-nieuwspagina, nieuwsbrief, Visie Special, etc.) tijdig en zorgvuldig worden geïnformeerd en voorbereid op de wijzigingen die door het project worden gerealiseerd. Naast het informeren van medewerkers, wordt gewerkt aan het motiveren en activeren van gebruikers om nieuwe processen en procedures te omarmen en in de organisatie te verankeren. Per district wordt in nauw contact met BCM's en BCT's gezorgd voor gerichte ondersteuning, omdat zij het dichtst op de gebruikers staan en hierdoor de meeste slagkracht hebben voor het doorlopend creëren van begrip en vertrouwen.

## Personele consequenties

Geen.

## Versiebeheer

Tabel versiebeheer			
Versie	Datum	Voorgelegd aan	Beslissing
0.1	09-02-2022	Projectgroep Programmadirecteur E-Werken	Opmerkingen verwerkt
0.2	19-12-2022	Friendly Review PB	Opmerkingen verwerkt
0.3	04-01-2023	Stuurgroep review	Opmerkingen besproken in stuurgroep en verwerkt, stuurgroep akkoord
0.8	12-01-2023	Programmaraad E-Werken	
0.9	01-02-2023	Portfoliobureau UWV	Negatief advies, verzoek om project op te knippen in kleinere projecten
0.92	12-05-2023	Stuurgroep	Schriftelijk akkoord ronde
0.93	16-05-2023	Friendly review PB	Opmerkingen verwerkt
0.94	25-05-2023	Programmaraad E-Werken	Opmerkingen verwerkt
0.95	17-07-2023	PB UWV	Aangehouden hangende kwartaalsessies en begrotingsruimte 2023 portfolio
0.96	09-10-2023	PB UWV	Akkoord
0.96PB10	11-10-2023	Retour van PB UWV	Van advies voorzien
0.97PB10	21-11-2023	RvB (portefeuillehouder)	
1.0		Projectdossier	

**PortfolioBureau heeft het projectstuurdocument getoetst op onderstaande criteria.**

Onderwerp	Oordeel
<i>Strategische afstemming</i>	
1. Strategie en Doelstellingen UIP-BIP	Groen
2. Handboek PFM Rijk	Groen
3. Wet en Regelgeving (U-toets)	Groen
4. Architectuur	Groen
5. Informatie Beveiliging en Privacy	Groen
6. Contract en Leveranciersmanagement	Groen

Projectnaam:	Herontwerp WW Medewerker 4
Projectcode, UN1234:	UN1104/ Programma E-Werken
Datum:	21-11-2023
Versie:	0.97PB10



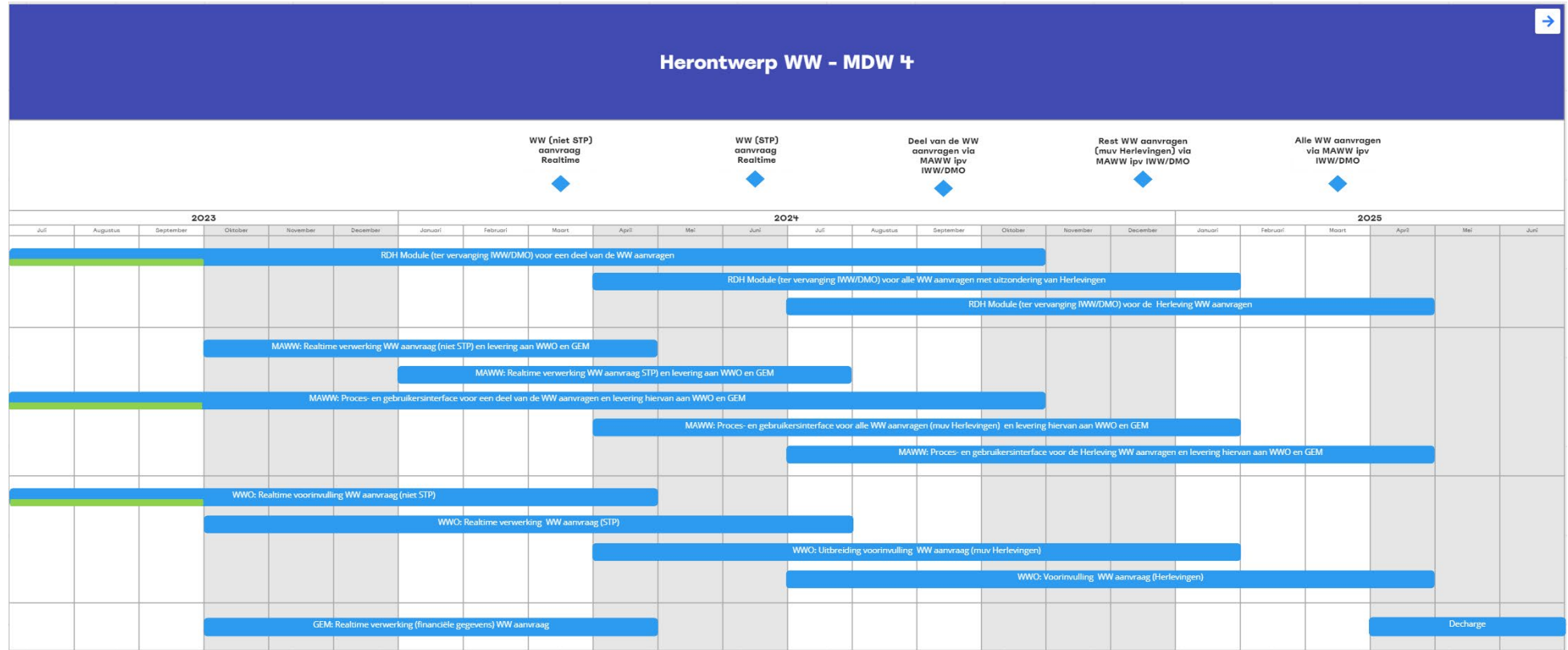
7. Inkoop	<b>Groen</b>
8. Gegevens Effect Beoordeling	<b>Groen</b>
<b>Management control</b>	
9. Projectdoelstelling	<b>Groen</b>
10. Samenhang doelstellingen, projecten	<b>Groen</b>
11. Verantwoording gekozen scenario	<b>Groen</b>
<b>Organisatie</b>	
12. Besturing en stakeholders voldoende onderbouwd	<b>Groen</b>
13. Resultaat en scope	<b>Groen</b>
<b>Kwaliteit</b>	
14. Kwaliteitsmanagement aanpak	<b>Groen</b>
15. Kwaliteit Voorlegger	<b>Groen</b>
<b>Planning</b>	
16. Projectresultaten duidelijk	<b>Groen</b>
17. Realisatie pad met producten	<b>Groen</b>
<b>Batenmanagement</b>	
18. Batenmanagement aanpak	<b>Groen</b>
<b>Financieel management</b>	
19. Wijze van financiering afgestemd, fasegewijze financiering en besluitvorming mogelijk	<b>Groen</b>
20. Financieel voldoende onderbouwd en aannemelijk	<b>Groen</b>
21. Structurele meerkosten voldoende onderbouwd en aannemelijk	<b>Groen</b>
<b>Resource management</b>	
22. Resource management, maakbaarheid projectresultaten	<b>Groen</b>
<b>Risicomanagement</b>	
23. Risicomanagement aanpak	<b>Groen</b>
<b>Stakeholders management</b>	
24. Stakeholder management aanpak	<b>Groen</b>
25. Communicatie aanpak	<b>Groen</b>
26. Personele consequenties	<b>Groen</b>
<b>Decharge, Overdracht &amp; Borging Lijn-Beheerorganisatie</b>	
27. Doelstellingen zijn behaald	<i>n.v.t.</i>
28. Afgesproken resultaten zijn gehaald	<i>n.v.t.</i>
29. Opgeleverde producten zijn geaccepteerd door gebruiker- en beheersorganisatie	<i>n.v.t.</i>
30. Batenmanagementaanpak geactualiseerd en geborgd	<i>n.v.t.</i>
31. Business case geactualiseerd	<i>n.v.t.</i>
32. Openstaande acties belegd en geborgd	<i>n.v.t.</i>
33. Leerpunten rapport opgesteld en geborgd	<i>n.v.t.</i>
34. Projectdocumentatie, opgeschoond, afgesloten en overgedragen?	<i>n.v.t.</i>
35. Specialistendocumenten geactualiseerd en overdragen	<i>n.v.t.</i>
36. Financiële afsluiting opgesteld, projectverplichtingen afgesloten of overgedragen?	<i>n.v.t.</i>

Toelichting: (indien oranje of rood)

Projectnaam:  
Projectcode, UN1234:  
Datum:  
Versie:

Herontwerp WW Medewerker 4  
UN1104/ Programma E-Werken  
21-11-2023  
0.97PB10

Bijlage: planning



Projectnaam:  
 Projectcode, UN1234:  
 Datum:  
 Versie:

Herontwerp WW Medewerker 4  
 UN1104/ Programma E-Werken  
 21-11-2023  
 0.97PB10