

Vergadering Raad van Bestuur

Datum	28 november 2023		
Agendapunt	Agendapunt 5	Nummer	23 – 428
Onderwerp	Model (algoritme) Risico Management beleid		
Directeur	[REDACTED]		
Opsteller	[REDACTED]		
Portefeuillehouder RvB	Rene Steenvoorden		

**Onderwerp heeft instemming van
Toelichting**

Directeur	
Directeur FEZ	
IFG	De FG adviseert positief op de voorgestelde besluiten en ziet het beleid van risicomodellen voor middel en laag risicoprofiel met belangstelling tegemoet.
Advies Thematafel DGU	Akkoord

Door Raad van bestuur te nemen besluiten

Instemmen met:

- Overdracht MRM-beleid van directoraat Handhaving naar Data Office
- Overdracht van de rol van modelrisicomanager van Hoofd R&I Handhaving naar CDO
- Toevoegen van een modelrisicoprofiel beslisboom aan het beleid in de initiatiestap en het voorstel voor specifiek modelrisicomangementbeleid per risicoclassificatie in te richten.
- Getrapt beleid in te voeren van het MRM beleid voor algoritme risico management.

Besluit door Raad van Bestuur met betrekking tot de financiering vanaf 01.09.2023:

De Raad van Bestuur geeft FEZ de opdracht vanuit het centraal gereserveerde budget uit hoofde van het MRM Raamwerk/Beleid zoals door SZW toegekend op basis van de U-Toets Risicoscans per 01.01.2024 € 437.000 toe te voegen aan het budget reguliere uitvoeringskosten 2024 van Gegevensdiensten.

Samenvatting onderwerp en reden bespreking**Aanleiding**

Binnen het directoraat Handhaving wordt sinds 2021 het Model Risico Management (MRM)¹ beleid toegepast en uitgevoerd voor zogenaamde risicoscans. Binnen de huidige invulling van de rollen voor dit beleid is geen functiescheiding aangebracht tussen beleidsvormende, uitvoerende en toezichhoudende verantwoordelijkheden. Om de gewenste functiescheiding toe te passen wordt op verzoek van de directeur Handhaving en de directeur Gegevensdiensten (in de rol van Chief Data Officer):

- Het MRM-beleid voor de beleidsvormende rol overgedragen van directoraat Handhaving naar de Data Office onder de verantwoordelijkheid van de Chief Data Officer (CDO).
- De rolinvulling van de model risicomanager overgedragen van directoraat Handhaving naar de Data Office, onder de verantwoordelijkheid van de Chief Data Officer (CDO).

Het MRM-beleid is UWV-breed van toepassing op het risicomangement van hoog risicovolle datatoepassingsmodellen en het gebruik van algoritmen binnen deze modellen. In het beleid worden de risico's voor UWV die het gevolg zijn van de inzet van deze modellen met algoritmen beschreven. Het beleid stelt UWV in staat om transparant, correct en integer met hoog risicovolle modellen te kunnen werken.

¹ Het MRM-beleid is voortgekomen en opgesteld op basis van richtlijnen van de Algemene Rekenkamer, sessies en workshops binnen UWV en vakkennis van leveranciers uit de markt. Het is in oktober 2021 goedgekeurd door de Raad van Bestuur.

Aangezien in modellen algoritmen een belangrijke rol spelen is voorgesteld om dit beleid tevens als opzet te gebruiken voor algoritmerisicomanagement binnen UWV. Nationaal beleid en internationale wetgeving op het gebied van algoritmen, zoals de aanstaande Europese AI Verordening, kan dan opgenomen worden in dit beleid.

De Thematafel heeft geadviseerd om een getrappt beleid in te voeren voor de toepassing van het MRM-beleid voor algoritmerisicomanagement. Daarom zullen wij het MRM-beleid gaan toepassen op de algoritmen met de hoogste risicoclassificatie. Voor algoritmen met een lagere risicoclassificatie zal een lichter regime worden uitgewerkt.

Aanvulling op het beleid

Het MRM-beleid is door de RvB goedgekeurd in oktober 2021. Bij de overdracht van dit beleid van directoraat Handhaving naar Data Office wordt een gedifferentieerde aanpak voorgesteld om het risicoprofiel van een datatoepassingsmodel met algoritmen vast te stellen.

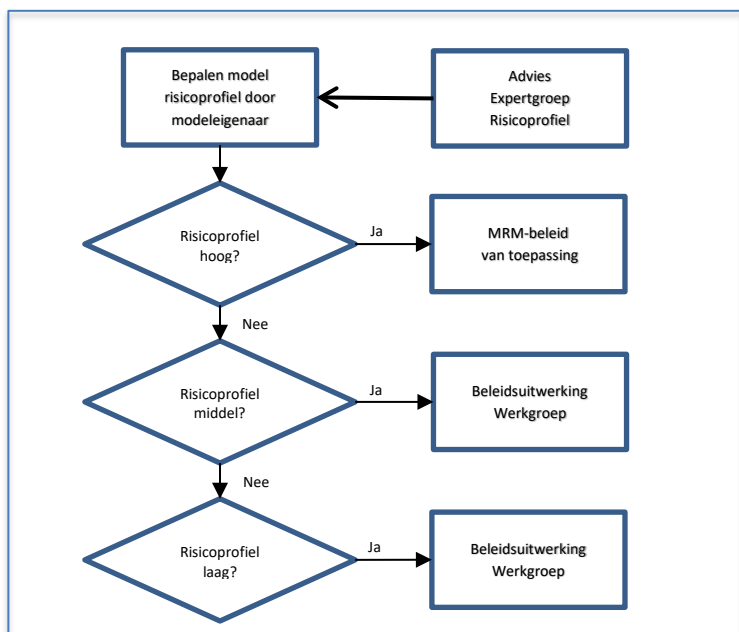
Voor elk model met algoritmen dat ontwikkeld wordt binnen UWV wordt een risicoclassificatieprofiel vastgesteld. Er zijn in het beleid drie klassen gedefinieerd: hoog, middel en laag risico. Afhankelijk van in welke klasse een model wordt geclassificeerd worden eisen gesteld aan de model verantwoordingsdocumentatie. De classificatie van een model heeft invloed op de volgende aspecten van de werkzaamheden:

- Governance en het ontwikkelproces en standaarden daarbinnen.
- Model validatie, goedkeuringsproces, frequentie en scope van periodieke validaties.
- Model monitoringsproces.

De klasse van een model wordt bepaald door twee variabelen:

- 1) Materialiteit: de impact die een model heeft op de dienstverlening en klanten van UWV.
- 2) Complexiteit: de moeilijkheidsgraad voor een persoon om het model te begrijpen, ontwikkelen, valideren of te gebruiken.

De modeleigenaar bepaalt op basis van de complexiteit en materialiteit de klasse. Er wordt een Expertgroep risicoprofiel ingericht die de modeleigenaar adviseert bij het bepalen van het risicoprofiel. Dit advies wordt voorgelegd aan de Thematafel Datagedreven werken UWV (DGU) ter vaststelling.



Het huidige MRM-beleid is en blijft van toepassing op hoog risicodatatoepassingsmodellen met algoritmen.

Voor middel en laag risicoprofiel wordt een minder stringent verantwoordingsregime van toepassing.

Hiervoor starten we een werkgroep om het beleid voor middel en laag risicodatatoepassingsmodellen met algoritmen vast te stellen met als basis het MRM-beleid.

Impact

Ten opzichte van het huidige MRM-beleid worden de volgende wijzigingen voorgesteld:

- Eigenaarschap van het MRM-beleid wordt overgedragen van de directeur directoraat Handhaving naar de CDO.
- Overdracht van de roluitvoering van de Modelrisicomanager van R&I Hoofd Directoraat Handhaving naar de manager van de Data office
- Toevoegen van een modelrisicoprofiel beslisboom aan het beleid in de initiatiestap en het voorstel voor specifiek modelrisicomanagement beleid per risicoclassificatie in te richten.
- Instellen van werkgroep voor respectievelijk middel en laag risicoprofiel uitwerking van het beleid.
- Nieuw Expertgroep risicoprofiel, adviserend aan de Thematafel DGU voor de risicoclassificatie van alle te beoordelen UWV-algoritmen, met als voorstel om deze adviserende rol in te laten vullen door de gedelegeerde (hoofd) modelverantwoordelijken binnen de divisies. Modelontwikkeling is hoog specialistisch werk en vereist kennis van zaken om risico's in te kunnen schatten van het gebruik van modellen.

Verdere impact bij de overdracht van het beleid en is gelegen in al lopende activiteiten:

- Het toewijzen van een procesontwerper voor het opstellen en beheren van procesbeschrijvingen van het beleid. Dit betreft een nieuwe taak en daarmee inzet van additionele capaciteit.
- Het zorgdragen voor continue ontwikkeling van kennis die nodig is voor een correcte uitvoering van de 1e, 2e en 3e lijn risicobeheersingsrollen door respectievelijk operatie, management en directie.
- Het inrichten en beheren van de opslag en archivering van de dossiervorming en verantwoording.
- UWV brede scan op modellen en algoritmen om deze onder het beleid op te nemen, inclusief dossiervorming ter verantwoording van deze onder het beleid vallende modellen en algoritmen.

Gevolgen voor mensen

De nieuwe rol van gedelgeerd model risico manager in de Data Office wordt opgenomen in het functieprofiel van Gegevensarchitect.

Kansen en risico's voor (de opdracht van) UWV

Kansen

De overdracht van het MRM-beleid van directoraat Handhaving naar Data Office geeft naast de vereiste functiescheiding de mogelijkheid om een getrappt beleid in te voeren van het MRM beleid voor algoritme risico management, waarbij UWV-breed algoritmerisicomanagement kan worden geïmplementeerd vooruitlopend op de AI-Act wetgeving.

Risico's

Het MRM-beleid en het aanvullende algoritmerisicomanagementbeleid wordt niet goed opgepakt in de uitvoering: het gat tussen beleid en uitvoering is te groot. Mitigerende maatregelen hiervoor zijn het continu zorgdragen voor ontwikkeling van kennis bij de uitvoering in de divisies en directoraten.

Strategische aspecten van het besluit

Het ontwikkelen en verantwoord gebruiken van datatoepassingen zal leiden tot betere dienstverlening en effectievere handhaving.

Bedrijfsvoering (financieel/personeel)

Financiering van de structurele kosten ten gevolge van het toepassen van het MRM Raamwerk en het MRM Beleid ad. € 437.000 kosten (zie onderstaande specificatie) vindt plaats vanuit de door SZW toegekende middelen op basis van de U-Toets Risicoscans.

BENODIGDE FINANCIERING EIGENAARSCHAP MRM BELEID BIJ GEGEVENSDIENSTEN VANAF 01.09.2023

Omschrijving	FTE	I/E	Kosten FTE	Periode	Structureel vanaf	
					Budget mutatie 01.09.2023	Budget mutatie 01.01.2024
Model Risico manager (FG 11)	2	I	€ 126.000	09.23 - 08.24		€ 168.000
	1,5	I	€ 126.000	09.24 -		€ 63.000
Model Validator Coordinator (FG 10)	0,25	I	€ 115.000	09.23 - 08.24	GD verwacht dit te kunnen absorberen binnen budget 2023	€ 10.000
	0,25	I	€ 115.000	09.24 -		€ 10.000
Algoritme Register Coordinator (FG 10)	0,5	I	€ 115.000	01.2024 -		€ 57.500
Proces Ontwerper/Beheerder (FG 9)	0,5	I	€ 90.000	09.2023 -		€ 45.000
Externe validatie algoritmes (schatting)						€ 167.500
Gefinancierd vanuit budget Data Office						€ -84.000
Totaal benodigde financiering MRM Beleid					€ -	€ 437.000

Duurzaamheid

Het gebruik van algoritmen kan bij complexe Artificial Intelligence (AI) modellen veel energie kosten. Bij UWV zijn op dit moment geen complexe AI-algoritmen actief.

Vervolgtraject besluitvorming

Het door de RvB eerder goedgekeurde MRM-beleid wordt met de hierboven beschreven voorgestelde aanpassingen UWV breed MRM-beleid voor hoog risico datatoepassingsmodellen met algoritmen. De CDO wordt eigenaar van het MRM-beleid.

De in te stellen werkgroepen stellen beleid op voor de middel en laag risicoprofielen voor modellen en algoritmen. In Q2 van 2024 zal het voorgestelde beleid middel en laag risicoprofiel aan de RvB worden voorgelegd ter vaststelling.

De overdracht van hoofd R&I van directoraat Handhaving naar de manager Data Office is al in gang gezet en wordt door het besluit van de RvB formeel bekrachtigd.

Communicatie

Communicatie ten aanzien van het MRM beleid en in ontwikkeling zijnde algoritme risico management zal plaats vinden via Sharepoint site en de continue ontwikkeling van kennis en de overdracht van deze kennis via de Data academie.

Openbaarheid

Deze documenten kunnen openbaar gemaakt worden:

- Ja, in hun geheel
- Deels, markeer in de documenten wat niet openbaar gemaakt kan worden.
- Nee, de bijbehorende bijlage(n) niet.
- Nee, helemaal niet

Metadata

Omschrijving:

Stand van zaken met betrekking tot het Model Risico Management beleid binnen UWV, inclusief een voorstel voor aanvullingen. Overdracht van beleids- en toezichhoudende rol van Handhaving naar Data Office, Gegevensdiensten.