

Nieuwsflits Arbeidsmarkt

April 2015



werken aan perspectief

Inhoudsopgave

WW-uitkeringen	2
Online vacatures	6
Ingediende ontslagaanvragen en verleende ontslagvergunningen	7
Statistische bijlage	8
Toelichting NWW/WW/WBB	16

Colofon

De Nieuwsflits Arbeidsmarkt geeft maandelijks de feiten van de arbeidsmarkt over de voorafgaande periode. De Nieuwsflits omvat:

- Stand- en stroomcijfers van WW-uitkeringen naar sector, leeftijd, duur, geslacht en regio
- Online ingediende vacatures
- Bij UWV ingediende ontslagaanvragen en door UWV verleende ontslagvergunningen

De Nieuwsflits Arbeidsmarkt is een uitgave van de afdeling Arbeidsmarktinformatie en -advies van UWV.

Alles uit deze uitgave mag worden overgenomen, echter uitsluitend met bronvermelding.

WW-uitkeringen

WW-uitkeringen¹

	2015		mutatie		2014	2015/2014
	apr	mrt	aantal	%	apr	% mutatie
Nieuw	47.334	44.377	2.957	6,7%	42.215	12,1%
Lopend	426.858	443.148	-16.290	-3,7%	443.297	-3,7%
Beëindigd	63.623	56.367	7.256	12,9%	52.748	20,6%
-vanwege max. duur	20.500	18.500	2.000	10,8%	17.980	14,0%
-vanwege werkhervatting	32.838	28.478	4.360	15,3%	26.940	21,9%
-overige redenen	10.285	9.389	896	9,5%	7.828	31,4%

Opnieuw sterke daling lopende WW-uitkeringen

Voor de derde maand op rij is het aantal lopende WW-uitkeringen bij UWV gedaald. April 2015 telde 426.900 WW-uitkeringen, 16.300 (-3,7%) minder dan in maart. Ook in april vorig jaar nam het aantal uitkeringen vergeleken met de maand ervoor af (-2,3%), maar de daling dit jaar is groter.

Vooral daling vanuit landbouw en bouwnijverheid

Alle sectoren vertoonden een daling van het aantal uitkeringen, waarbij die vanuit de sectoren landbouw en bouwnijverheid relatief het grootst was. Vooral in de noordelijke provincies Friesland, Drenthe en Groningen nam het aantal uitkeringen relatief sterk af. Dat is in deze provincies met name te danken aan de sectoren landbouw en bouwnijverheid en in Friesland ook aan de horeca.

De procentueel sterkste daling van het aantal WW-uitkeringen deed zich voor bij jongeren tot 25 jaar (-12,1%). Onder 50-plussers nam het aantal uitkeringen minder dan gemiddeld af (-1,4%).

Meer uitkeringen vanuit openbaar bestuur en zorg&welzijn dan vorig jaar

Ook vergeleken met een jaar geleden nam het aantal lopende uitkeringen in april met 3,7 procent af. Aan mannen werden 8,3 procent minder uitkeringen verstrekt, aan vrouwen 1,5 procent meer dan een jaar geleden. Ook naar leeftijd bekeken is sprake van uiteenlopende ontwikkelingen. Zo is het aantal WW-uitkeringen onder 50-plussers nu 6,3 procent hoger dan een jaar geleden, terwijl bij jongeren tot 25 jaar het aantal uitkeringen 17,5 procent lager is dan in april 2014.

Ten opzichte van een jaar geleden steeg het aantal uitkeringen relatief het sterkst vanuit de sectoren openbaar bestuur (+13,9%) en zorg&welzijn (+11,1%). Een grote daling was er voor de sectoren bouwnijverheid (-27,5%) en uitzendbedrijven (-16%).

WW-percentage jongeren veel lager dan dat van 50-plussers

Uitgedrukt in een percentage van de beroepsbevolking² komt het aantal WW-uitkeringen in april dit jaar, uit op 4,8 procent. Voor jongeren tot 25 jaar bedraagt het WW-percentage 1,1 procent en voor 50-plussers 7,5 procent. Alleen voor 50-plussers ligt het WW-percentage dit jaar hoger dan vorig jaar. Bij de provincies lopen de WW-percentages uiteen van 4,2 procent voor Utrecht, Noord-Holland en Zeeland tot 5,6 procent voor Drenthe.

¹ Bij de WW-uitkeringen wordt onderscheid gemaakt tussen 4 en 5 weekse verslagperiodes. In 2014 waren januari, mei, juli en oktober 5 weekse periodes. In 2015 zijn dat januari, april, juli, oktober en december.

² Volgens de internationale beroepsbevolkingsdefinitie (ILO), waar CBS m.i.v. 2015 op is overgestapt.

	jan t/m apr		mutatie		aandeel	
	2015	2014	abs	%	2015	2014
Nieuw	213.531	215.852	-2.321	-1,1%		
Beëindigd	227.505	210.286	17.219	8,2%	100%	100%
-max duur	74.356	75.582	-1.226	-1,6%	33%	36%
-werkherhvatting	114.175	102.010	12.165	11,9%	50%	49%
-overige redenen	38.974	32.694	6.280	19,2%	17%	16%

Minder nieuwe WW-uitkeringen in 2015; toename bij academici

In 2015 (t/m april) werden door UWV 213.500 nieuwe WW-uitkeringen verstrekt, -1,1% minder dan in 2014. De instroom van jongeren tot 25 jaar nam met bijna 3.000 (-11,1%) sterk af. Alleen aan 50-plussers (+6,8%) werden dit jaar meer nieuwe uitkeringen verstrekt dan vorig jaar. Naar opleidingsniveau lopen de ontwikkelingen uiteen van een daling met 22,1 procent voor ongeschoolden tot een toename met 5 procent voor WO-opgeleiden. De meeste sectoren laten een daling zien van het aantal nieuwe uitkeringen. Vooral vanuit de bouw (-30,3%), de grafische industrie (-25%) en de banken (-24,4%) was de afname relatief groot. De toename van het aantal nieuwe uitkeringen was het grootst vanuit de sectoren vervoer&opslag (+13,3%) en zorg&welzijn (+13,1%).

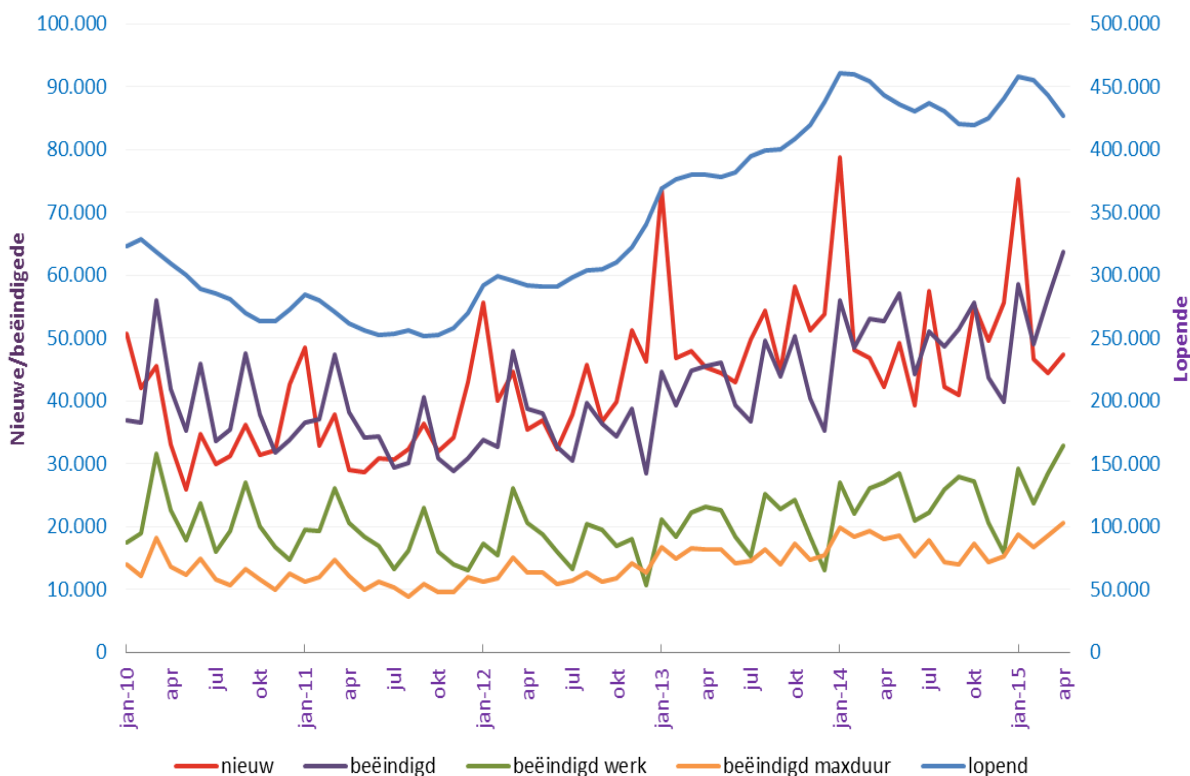
Meer werkherhvattingen dan vorig jaar

UWV beëindigde in de periode januari t/m april van dit jaar 227.500 uitkeringen, 8,2 procent meer dan een jaar geleden. De helft van de uitkeringen werd beëindigd door werkherhvatting. Er werden in 2015 114.200 uitkeringen door werkherhvatting beëindigd, 11,9 procent meer dan in 2014.

Minder werkherhvattingen in 2015 vanuit bouwnijverheid en onderwijs

Van personen afkomstig uit de sectoren bouwnijverheid (-3%) en onderwijs (-2%) werden dit jaar (t/m april) minder uitkeringen door werkherhvatting beëindigd dan in 2014. Een relatief sterke toename van werkherhvattingen deed zich voor bij personen uit de sectoren zorg&welzijn (+28%), vervoer&opslag (+27%) en metaal- en technische bedrijven (+25%).

Nieuwe, lopende en beëindigde ww-uitkeringen



	Lopende		Nieuwe		Beëindigde		Beëindigd werk	
	aantal	mutatie	aantal	mutatie	aantal	mutatie	aantal	mutatie
jan-13	369.279	8,6%	73.717	59,2%	44.625	56,8%	21.043	99,0%
feb	376.687	2,0%	46.726	-36,6%	39.318	-11,9%	18.455	-12,3%
mrt	379.697	0,8%	47.870	2,4%	44.860	14,1%	22.166	20,1%
apr	379.515	0,0%	45.388	-5,2%	45.570	1,6%	23.206	4,7%
mei	377.770	-0,5%	44.372	-2,2%	46.117	1,2%	22.553	-2,8%
juni	381.555	1,0%	43.046	-3,0%	39.261	-14,9%	18.413	-18,4%
jul	394.578	3,4%	49.768	15,6%	36.745	-6,4%	15.268	-17,1%
aug	399.321	1,2%	54.267	9,0%	49.524	34,8%	25.184	64,9%
sep	400.370	0,3%	44.874	-17,3%	43.825	-11,5%	22.771	-9,6%
okt	408.201	2,0%	58.153	29,6%	50.322	14,8%	24.297	6,7%
nov	419.065	2,7%	51.174	-12,0%	40.310	-19,9%	18.450	-24,1%
dec	437.731	4,5%	53.870	5,3%	35.204	-12,7%	12.993	-29,6%
jan-14	460.491	5,2%	78.700	46,1%	55.940	58,9%	26.915	107,2%
feb	460.070	-0,1%	48.076	-38,9%	48.497	-13,3%	22.119	-17,8%
mrt	453.830	-1,4%	46.861	-2,5%	53.101	9,5%	26.036	17,7%
apr	443.297	-2,3%	42.215	-9,9%	52.748	-0,7%	26.940	3,5%
mei	435.546	-1,7%	49.281	16,7%	57.032	8,1%	28.530	5,9%
juni	430.582	-1,1%	39.255	-20,3%	44.219	-22,5%	20.896	-26,8%
jul	436.957	1,5%	57.446	46,3%	51.071	15,5%	22.230	6,4%
aug	430.400	-1,5%	42.139	-26,6%	48.696	-4,7%	25.872	16,4%
sep	419.889	-2,4%	40.915	-2,9%	51.426	5,6%	27.975	8,1%
okt	419.429	-0,1%	55.238	35,0%	55.698	8,3%	27.262	-2,5%
nov	425.213	1,4%	49.497	-10,4%	43.713	-21,5%	20.505	-24,8%
dec	440.833	3,7%	55.544	12,2%	39.924	-8,7%	15.802	-22,9%
jan-15	457.614	3,8%	75.251	35,5%	58.470	46,5%	29.230	85,0%
feb	455.138	-0,5%	46.569	-38,1%	49.045	-16,1%	23.629	-19,2%
mrt	443.148	-2,6%	44.377	-4,7%	56.367	14,9%	28.478	20,5%
apr	426.859	-3,7%	47.334	6,7%	63.623	12,9%	32.838	15,3%

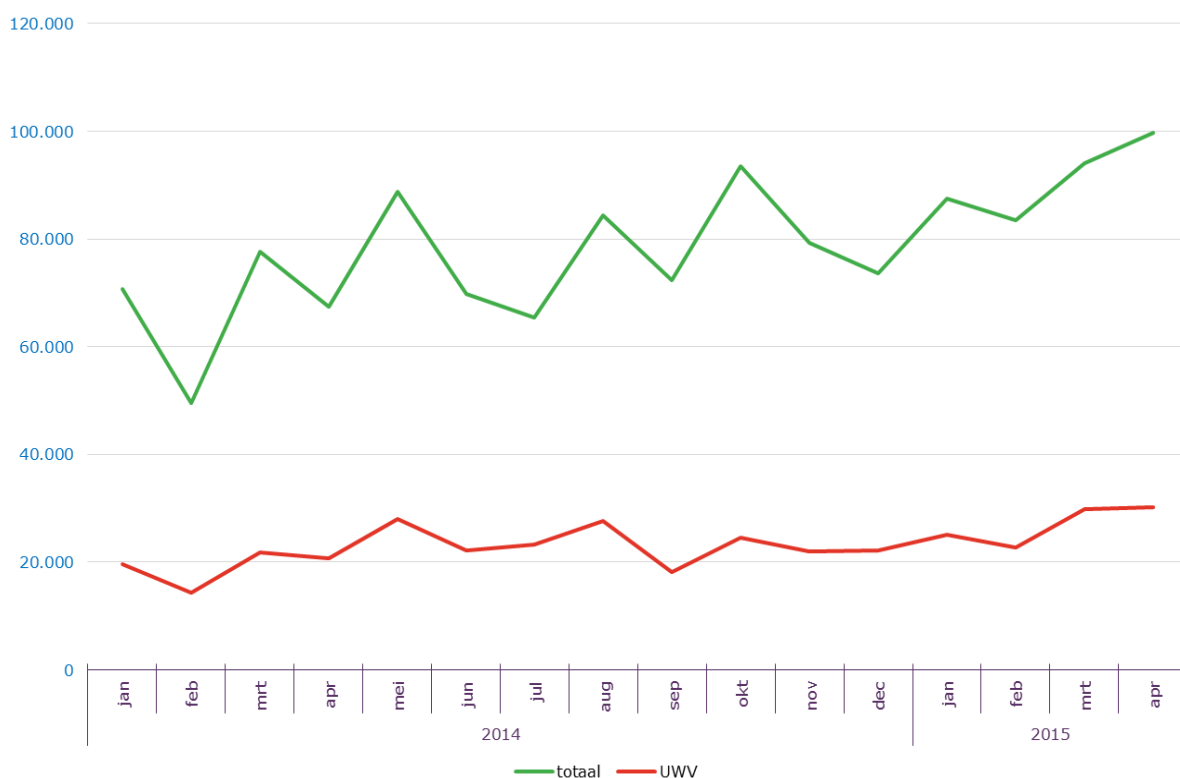
	WW-uitkeringen		WW-perscentage	
	apr 2015	apr 2014	apr 2015	apr 2014
Totaal	426.858	443.297	4,8%	5,0%
mannen	216.984	236.521	4,5%	4,9%
vrouwen	209.874	206.776	5,1%	5,1%
Leeftijd				
15 - 25 jaar	15.238	18.469	1,1%	1,3%
25 - 35 jaar	65.322	73.754	3,6%	4,1%
35 - 45 jaar	86.248	99.081	4,5%	5,1%
45 - 55 jaar	127.035	131.395	5,9%	6,1%
>= 55 jaar	132.977	120.439	8,3%	7,5%
>= 50 jaar	200.234	188.363	7,5%	7,1%
Provincie				
Groningen	15.329	15.894	5,1%	5,3%
Friesland	18.026	19.174	5,4%	5,8%
Drenthe	13.826	14.018	5,6%	5,7%
Overijssel	31.073	33.023	5,2%	5,6%
Flevoland	11.648	12.254	5,4%	5,7%
Gelderland	53.247	54.964	5,0%	5,2%
Utrecht	28.890	30.516	4,2%	4,5%
Noord-Holland	61.644	65.461	4,2%	4,4%
Zuid-Holland	82.812	87.061	4,4%	4,7%
Zeeland	8.105	8.045	4,2%	4,2%
Noord-Brabant	68.124	68.515	5,1%	5,2%
Limburg	29.953	29.984	5,3%	5,3%
Grote steden				
Amsterdam	20.455	22.202	4,5%	4,9%
Rotterdam	17.406	19.250	5,6%	6,2%
Den Haag	12.461	13.010	4,8%	5,1%
Utrecht	7.520	7.985	3,9%	4,2%
Arbeidsmarktregio				
Drenthe	8.363	8.515	5,9%	6,0%
Friesland	18.026	19.174	5,4%	5,8%
Groningen	19.319	19.875	5,1%	5,2%
IJsselvechtstreek	13.426	14.023	5,0%	5,3%
Stedendriehoek en Noordwest Veluwe	15.848	15.958	5,1%	5,1%
Twente	17.006	18.232	5,3%	5,7%
Achterhoek	7.987	8.536	5,2%	5,5%
Food Valley	7.051	7.326	4,1%	4,3%
Midden-Gelderland	11.893	12.138	5,8%	6,0%
Rivierenland	5.463	5.808	4,6%	4,8%
Rijk van Nijmegen	8.665	9.059	5,1%	5,3%
Amersfoort	7.633	7.997	4,4%	4,6%
Flevoland	11.083	11.673	5,5%	5,8%
Gooi en Vechtstreek	5.820	6.201	4,5%	4,8%
Midden-Utrecht	19.117	20.223	4,2%	4,4%
Noord-Holland Noord	12.714	13.498	3,7%	4,0%
Zaanstreek/Waterland	7.368	7.727	4,3%	4,5%
Zuid-Kennemerland	8.279	8.436	4,1%	4,2%
Groot Amsterdam	28.563	30.777	4,4%	4,7%
Haaglanden	17.623	18.202	4,4%	4,5%
Holland Rijnland	10.752	10.910	3,8%	3,8%
Midden-Holland	3.895	4.004	5,6%	5,7%
Zuid-Holland Centraal	7.414	7.630	3,9%	4,1%
Drechtsteden	6.204	6.552	4,5%	4,7%
Gorinchem	2.778	2.886	3,8%	4,0%
Rijnmond	34.397	37.163	5,3%	5,8%
West-Brabant	19.597	19.654	5,4%	5,4%
Zeeland	8.105	8.045	4,2%	4,2%
Helmond-De Peel	6.824	6.822	5,2%	5,2%
Midden-Brabant	12.868	12.943	5,2%	5,3%
Noordoost-Brabant	16.215	16.433	5,0%	5,1%
Zuidoost-Brabant	12.620	12.663	4,7%	4,7%
Midden-Limburg	6.162	6.154	5,1%	5,1%
Noord-Limburg	8.558	8.581	5,9%	6,0%
Zuid-Limburg	15.041	15.091	5,0%	5,1%

Online ingediende vacatures

Veel meer vacatures online³ ingediend in 2015

In de periode januari t/m april van 2015 werden 364.900 vacatures online ingediend, 38 procent meer dan in dezelfde periode van 2014. Voor transportberoepen is het aantal online ingediende vacatures het meest gestegen (+89,2%). In absolute aantallen ziet UWV met name een forse toename van het aantal vacatures voor technische en industrieberoepen (+37.800).

	jan t/m apr		Mutatie	
	2015	2014	aantal	%
Agrarische beroepen	3.920	3.169	751	23,7%
Economisch-administratieve beroepen	103.652	83.520	20.132	24,1%
Informatica beroepen	50.906	37.583	13.323	35,4%
Medische en paramedische beroepen	16.452	11.106	5.346	48,1%
Openbare orde- en veiligheidsberoepen	1.120	982	138	14,1%
Pedagogische beroepen	5.743	4.349	1.394	32,1%
Sociaal-culturele beroepen	12.312	8.574	3.738	43,6%
Technische en industrieberoepen	121.720	83.957	37.763	45,0%
Transportberoepen	19.540	10.327	9.213	89,2%
Verzorgende en dienstverlenende beroepen	29.519	21.680	7.839	36,2%
Onbekend				
Totaal	364.884	265.247	99.637	37,6%



³ Met ingang van januari 2015 wordt in de Nieuwsflits gerapporteerd over online ingediende vacatures. Het betreft vacatures die gemeld worden op werk.nl door werkgevers, UWV contractpartners, UWV Werkgeversservicepunten, UWV vestigingen en door Jobfeed.

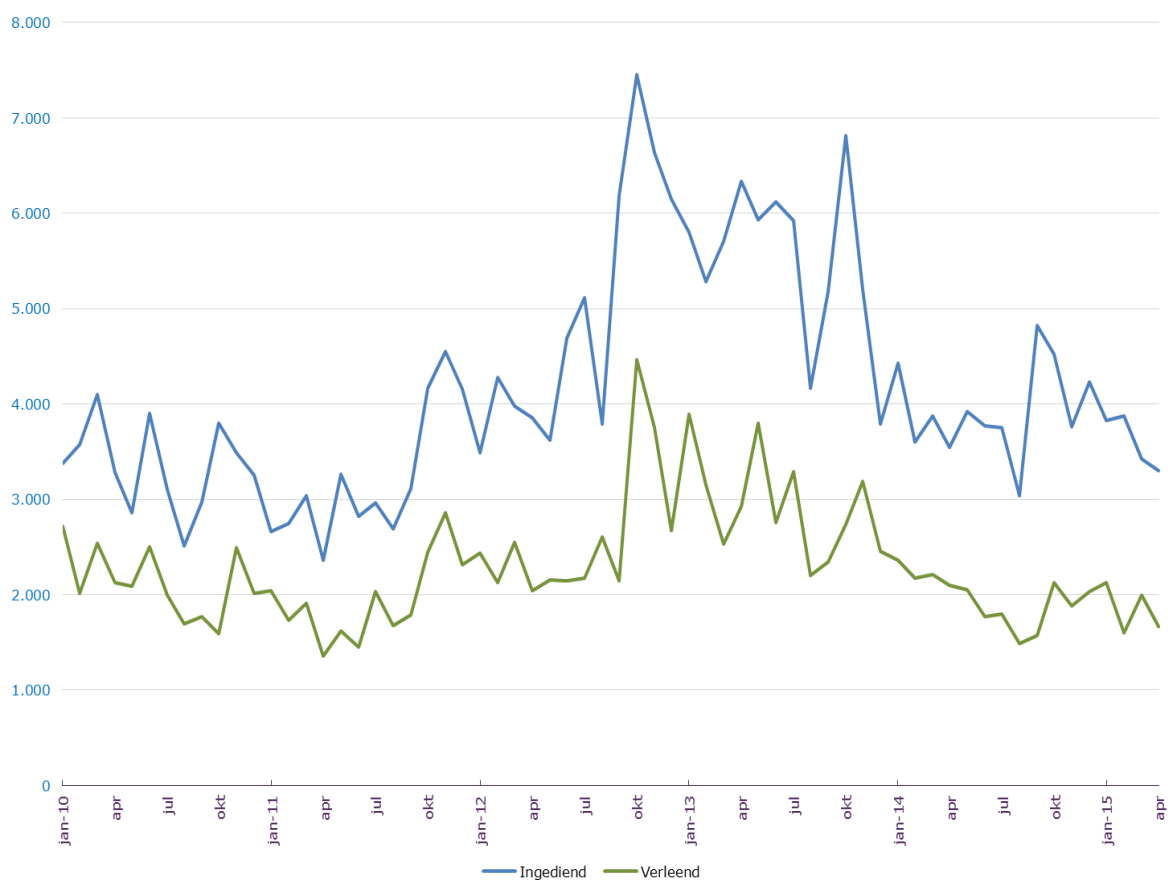
Ingediende ontslagaanvragen en verleende ontslagvergunningen

Minder ingediende ontslagaanvragen en verleende ontslagvergunningen

In 2015 (t/m april) hebben werkgevers 14.400 ontslagaanvragen ingediend bij UWV, 8 procent minder dan in dezelfde periode van 2014.

Dit jaar (t/m april) werden 7.400 ontslagvergunningen verleend, 17 procent minder dan vorig jaar. De meeste ontslagvergunningen (79%) werden verleend vanwege bedrijfseconomische redenen.

	jan t/m apr			aandeel	
	2015	2014	% mut.	2015	2014
Ingediend					
-bedrijfseconomisch	12.005	13.170	-9%	83%	84%
-arbeidsongeschiktheid	1.704	1.609	6%	12%	10%
-andere redenen	715	826	-13%	5%	5%
totaal	14.424	15.605	-8%	100%	100%
Verleend					
-bedrijfseconomisch	5.825	7.078	-18%	79%	80%
-arbeidsongeschiktheid	1.312	1.425	-8%	18%	16%
-andere redenen	261	368	-29%	4%	4%
totaal	7.398	8.871	-17%	100%	100%



Statistische bijlage

Lopende WW-uitkeringen

	2015		mutatie		2014	mutatie 2015 / 2014	
	apr	mrt	abs.	%		apr	abs
Totaal	426.858	443.148	-16.290	-3,7%	443.297	-16.439	-3,7%
Geslacht							
mannen	216.984	229.191	-12.207	-5,3%	236.521	-19.537	-8,3%
vrouwen	209.874	213.957	-4.083	-1,9%	206.776	3.098	1,5%
Leeftijd							
15 - 25 jaar	15.238	17.344	-2.106	-12,1%	18.469	-3.231	-17,5%
25 - 35 jaar	65.322	70.497	-5.175	-7,3%	73.754	-8.432	-11,4%
35 - 45 jaar	86.248	90.520	-4.272	-4,7%	99.081	-12.833	-13,0%
45 - 55 jaar	127.035	130.669	-3.634	-2,8%	131.395	-4.360	-3,3%
>= 55 jaar	132.977	134.097	-1.120	-0,8%	120.439	12.538	10,4%
onbekend	38	21	17		159	-121	
< 27 jaar	26.188	29.487	-3.299	-11,2%	30.925	-4.737	-15,3%
27-50 jaar	200.398	210.629	-10.231	-4,9%	223.850	-23.452	-10,5%
>= 50 jaar	200.234	203.011	-2.777	-1,4%	188.363	11.871	6,3%
onbekend	38	21	17		159	-121	
Verstreken duur uitkering							
< 6 maanden	204.077	219.520	-15.443	-7,0%	218.701	-14.624	-6,7%
6 - 12 maanden	83.276	84.540	-1.264	-1,5%	96.584	-13.308	-13,8%
12 - 24 maanden	97.849	98.683	-834	-0,8%	96.969	880	0,9%
>= 2 jaar	41.656	40.405	1.251	3,1%	31.043	10.613	34,2%
Opleidingsniveau							
basisopleiding	37.084	39.152	-2.068	-5,3%	43.630	-6546	-15,0%
vmb/mbo alg/mbo 1	109.584	115.434	-5.850	-5,1%	116.295	-6711	-5,8%
vwo/havo	12.828	13.180	-352	-2,7%	13.145	-317	-2,4%
mbo 2 t/m 4	152.005	158.155	-6.150	-3,9%	154.895	-2890	-1,9%
hbo	82.736	84.064	-1.328	-1,6%	82.071	665	0,8%
wo	29.630	30.054	-424	-1,4%	29.472	158	0,5%
onbekend	2.991	3.109	-118		3.789	-798	
Beroepsrichting							
Agrarische	7.747	9.022	-1.275	-14,1%	7.722	25	0,3%
Economisch-administratieve	136.662	138.091	-1.429	-1,0%	139.015	-2353	-1,7%
Informatica beroepen	9.991	10.008	-17	-0,2%	10.344	-353	-3,4%
Medische en paramedische	12.520	12.802	-282	-2,2%	12.227	293	2,4%
Openbare orde- en veiligheid	5.283	5.466	-183	-3,3%	5.488	-205	-3,7%
Pedagogische	14.223	14.761	-538	-3,6%	14.684	-461	-3,1%
Sociaal-culturele	30.229	30.732	-503	-1,6%	30.019	210	0,7%
Technische en industrie	88.371	96.342	-7.971	-8,3%	101.968	-13597	-13,3%
Transport	35.582	37.223	-1.641	-4,4%	37.250	-1668	-4,5%
Verzorgende en dienstverlenende	83.347	85.679	-2.332	-2,7%	81.047	2300	2,8%
Onbekend	2.903	3.022	-119		3.533	-630	
Sector							
Landbouw en visserij	5.670	6.704	-1.034	-15,4%	5.719	-49	-0,9%
Industrie, delfstoffen en energie etc	55.682	56.743	-1.061	-1,9%	57.511	-1.829	-3,2%
Grafische industrie	3.811	3.871	-60	-1,5%	4.082	-271	-6,6%
Metaal- en technische bedrijven	20.787	21.287	-500	-2,3%	22.837	-2.050	-9,0%
Metaalindustrie	5.277	5.414	-137	-2,5%	5.270	7	0,1%
Bouwnijverheid	17.240	20.072	-2.832	-14,1%	23.790	-6.550	-27,5%
Bouwbedrijf	13.442	15.151	-1.709	-11,3%	18.867	-5.425	-28,8%
Handel	65.849	66.754	-905	-1,4%	68.235	-2.386	-3,5%
Detailhandel	27.748	28.273	-525	-1,9%	28.896	-1.148	-4,0%
Grootwinkelbedrijf	9.889	9.896	-7	-0,1%	9.714	175	1,8%
Groothandel	28.212	28.585	-373	-1,3%	29.625	-1.413	-4,8%
Horeca	15.174	16.397	-1.223	-7,5%	16.180	-1.006	-6,2%
Vervoer en opslag	26.339	27.206	-867	-3,2%	25.106	1.233	4,9%
Financiële en zakelijke diensten	141.393	147.154	-5.761	-3,9%	153.758	-12.365	-8,0%
Banken	11.053	11.138	-85	-0,8%	11.024	29	0,3%
Reiniging	8.473	8.646	-173	-2,0%	8.846	-373	-4,2%
Uitzendbedrijven	45.468	50.046	-4.578	-9,1%	54.155	-8.687	-16,0%
Zakelijke dienstverlening	60.757	61.555	-798	-1,3%	63.706	-2.949	-4,6%
Openbaar bestuur	5.475	5.627	-152	-2,7%	4.807	668	13,9%
Onderwijs	13.429	13.779	-350	-2,5%	14.286	-857	-6,0%
Gezondheidszorg, welzijn en cultuur	79.498	81.545	-2.047	-2,5%	72.623	6.875	9,5%
Culturele instellingen	5.783	6.432	-649	-10,1%	6.244	-461	-7,4%
Gezondheidszorg en welzijn	73.715	75.113	-1.398	-1,9%	66.379	7.336	11,1%
Onbekende sector	1.109	1.167	-58		1.282	-173	

Lopende WW-uitkeringen naar regio

	2015		mutatie		2014		mutatie 2015/2014	
	apr	mrt	abs.	%	apr	abs	abs	%
Totaal	426.858	443.148	-16.290	-3,7%	443.296	-16.438	-3,7%	
Provincies								
Groningen	15.329	16.312	-983	-6,0%	15.894	-565	-3,6%	
Friesland	18.026	19.740	-1714	-8,7%	19.174	-1.148	-6,0%	
Drenthe	13.826	14.833	-1007	-6,8%	14.018	-192	-1,4%	
Overijssel	31.073	32.996	-1923	-5,8%	33.023	-1.950	-5,9%	
Flevoland	11.648	11.939	-291	-2,4%	12.254	-606	-4,9%	
Gelderland	53.247	55.100	-1853	-3,4%	54.964	-1.717	-3,1%	
Utrecht	28.890	29.454	-564	-1,9%	30.516	-1.626	-5,3%	
Noord-Holland	61.644	63.323	-1679	-2,7%	65.461	-3.817	-5,8%	
Zuid-Holland	82.812	85.221	-2409	-2,8%	87.061	-4.249	-4,9%	
Zeeland	8.105	8.509	-404	-4,7%	8.045	60	0,7%	
Noord-Brabant	68.124	70.212	-2088	-3,0%	68.515	-391	-0,6%	
Limburg	29.953	31.145	-1192	-3,8%	29.984	-31	-0,1%	
Onbekend	4.181	4.364	-183		4.387	-206		
Grote gemeenten								
Amsterdam	20.455	20.833	-378	-1,8%	22.202	-1.747	-7,9%	
Rotterdam	17.406	18.052	-646	-3,6%	19.250	-1.844	-9,6%	
Den Haag	12.461	12.970	-509	-3,9%	13.010	-549	-4,2%	
Utrecht	7.520	7.692	-172	-2,2%	7.985	-465	-5,8%	
Arbeidsmarktregio								
Drenthe	8.363	9.132	-769	-8,4%	8.515	-152	-1,8%	
Friesland	18.026	19.740	-1714	-8,7%	19.174	-1.148	-6,0%	
Groningen	19.319	20.432	-1113	-5,4%	19.875	-556	-2,8%	
IJsselvechtstreek	13.426	14.494	-1068	-7,4%	14.023	-597	-4,3%	
Stedendriehoek en Noordwest Veluwe	15.848	16.505	-657	-4,0%	15.958	-110	-0,7%	
Twente	17.006	17.946	-940	-5,2%	18.232	-1.226	-6,7%	
Achterhoek	7.987	8.416	-429	-5,1%	8.536	-549	-6,4%	
Food Valley	7.051	7.208	-157	-2,2%	7.326	-275	-3,8%	
Midden-Gelderland	11.893	12.194	-301	-2,5%	12.138	-245	-2,0%	
Rivierenland	5.463	5.635	-172	-3,1%	5.808	-345	-5,9%	
Rijk van Nijmegen	8.665	8.857	-192	-2,2%	9.059	-394	-4,3%	
Amersfoort	7.633	7.734	-101	-1,3%	7.997	-364	-4,6%	
Flevoland	11.083	11.357	-274	-2,4%	11.673	-590	-5,1%	
Gooi- en Vechtstreek	5.820	5.932	-112	-1,9%	6.201	-381	-6,1%	
Midden-Utrecht	19.117	19.542	-425	-2,2%	20.223	-1.106	-5,5%	
Noord-Holland Noord	12.714	13.354	-640	-4,8%	13.498	-784	-5,8%	
Zaanstreek/Waterland	7.368	7.628	-260	-3,4%	7.727	-359	-4,6%	
Zuid-Kennemerland	8.279	8.523	-244	-2,9%	8.436	-157	-1,9%	
Groot Amsterdam	28.563	28.998	-435	-1,5%	30.777	-2.214	-7,2%	
Haaglanden	17.623	18.324	-701	-3,8%	18.202	-579	-3,2%	
Holland Rijnland	10.752	10.971	-219	-2,0%	10.910	-158	-1,4%	
Midden-Holland	3.895	3.945	-50	-1,3%	4.004	-109	-2,7%	
Zuid-Holland Centraal	7.414	7.590	-176	-2,3%	7.630	-216	-2,8%	
Drechtsteden	6.204	6.402	-198	-3,1%	6.552	-348	-5,3%	
Gorinchem	2.778	2.836	-58	-2,0%	2.886	-108	-3,7%	
Rijnmond	34.397	35.416	-1019	-2,9%	37.163	-2.766	-7,4%	
West-Brabant	19.597	20.368	-771	-3,8%	19.654	-57	-0,3%	
Zeeland	8.105	8.509	-404	-4,7%	8.045	60	0,7%	
Helmond-De Peel	6.824	7.064	-240	-3,4%	6.822	2	0,0%	
Midden-Brabant	12.868	13.399	-531	-4,0%	12.943	-75	-0,6%	
Noordoost-Brabant	16.215	16.589	-374	-2,3%	16.433	-218	-1,3%	
Zuidoost-Brabant	12.620	12.792	-172	-1,3%	12.663	-43	-0,3%	
Midden-Limburg	6.162	6.405	-243	-3,8%	6.154	8	0,1%	
Noord-Limburg	8.558	8.989	-431	-4,8%	8.581	-23	-0,3%	
Zuid-Limburg	15.041	15.558	-517	-3,3%	15.091	-50	-0,3%	
Onbekend	4.181	4.364	-183		4.388	-207		

Nieuwe WW-uitkeringen

	jan t/m apr		mutatie	
	2015	2014	abs.	%
Totaal	213.531	215.852	-2.321	-1,1%
Geslacht				
mannen	112.872	118.877	-6.005	-5,1%
vrouwen	100.659	96.975	3.684	3,8%
Leeftijd				
15 - 25 jaar	23.649	26.592	-2.943	-11,1%
25 - 35 jaar	61.741	62.704	-963	-1,5%
35 - 45 jaar	48.155	49.844	-1.689	-3,4%
45 - 55 jaar	48.632	48.295	337	0,7%
>= 55 jaar	31.284	28.217	3.067	10,9%
onbekend	70	200	-130	
< 27 jaar	36.869	40.409	-3.540	-8,8%
27-50 jaar	121.803	123.933	-2.130	-1,7%
>=50 jaar	54.789	51.310	3.479	6,8%
onbekend	70	200	-130	
Maximale duur uitkering				
< 6 maanden	59.684	61.182	-1.498	-2,4%
6 - 12 maanden	35.101	35.510	-409	-1,2%
12 - 24 maanden	52.209	52.784	-575	-1,1%
>= 2 jaar	66.537	66.376	161	0,2%
Opleidingsniveau				
basisopleiding	20.281	26.042	-5.761	-22,1%
vmb/mbo alg/mbo 1	54.863	54.631	232	0,4%
vwo/havo	6.402	6.439	-37	-0,6%
mbo 2 t/m 4	74.228	72.512	1.716	2,4%
hbo	38.245	37.726	519	1,4%
wo	15.415	14.677	738	5,0%
onbekend	4.097	3.825	272	
Beroepsrichting				
Agrarische	5.162	5.004	158	3,2%
Economisch-administratieve	57.251	57.755	-504	-0,9%
Informatica beroepen	4.536	4.702	-166	-3,5%
Medische en paramedische	6.538	6.277	261	4,2%
Openbare orde- en veiligheid	2.512	2.705	-193	-7,1%
Pedagogische	5.308	5.489	-181	-3,3%
Sociaal-culturele	14.729	14.048	681	4,8%
Technische en industrie	54.063	57.262	-3.199	-5,6%
Transport	18.650	18.411	239	1,3%
Verzorgende en dienstverlenende	40.743	39.139	1.604	4,1%
Onbekend	4.039	5.060	-1.021	
Sector				
Landbouw en visserij	4.176	3.884	292	7,5%
Industrie, delfstoffen en energie etc	24.137	24.356	-219	-0,9%
Grafische industrie	1.031	1.374	-343	-25,0%
Metaal- en technische bedrijven	9.924	10.641	-717	-6,7%
Metaalindustrie	2.192	2.380	-188	-7,9%
Bouwnijverheid	7.746	10.698	-2.952	-27,6%
Bouwbedrijf	5.746	8.238	-2.492	-30,3%
Handel	31.123	31.309	-186	-0,6%
Detailhandel	13.008	13.316	-308	-2,3%
Grootwinkelbedrijf	6.289	5.701	588	10,3%
Groothandel	11.826	12.292	-466	-3,8%
Horeca	8.421	9.056	-635	-7,0%
Vervoer en opslag	14.585	12.874	1.711	13,3%
Financiële en zakelijke diensten	77.372	81.619	-4.247	-5,2%
Banken	2.882	3.811	-929	-24,4%
Reiniging	4.009	4.362	-353	-8,1%
Uitzendbedrijven	35.655	38.851	-3.196	-8,2%
Zakelijke dienstverlening	29.558	29.037	521	1,8%
Openbaar bestuur	2.300	2.136	164	7,7%
Onderwijs	4.733	5.156	-423	-8,2%
Gezondheidszorg, welzijn en cultuur	38.125	34.039	4.086	12,0%
Culturele instellingen	2.659	2.674	-15	-0,6%
Gezondheidszorg en welzijn	35.466	31.365	4.101	13,1%
Onbekende sector	813	725	88	

Nieuwe WW-uitkeringen naar regio

	jan t/m apr		mutatie	
	2015	2014	abs.	%
Totaal	213.531	215.851	-2.320	-1,1%
Provincies				
Groningen	7.986	8.336	-350	-4,2%
Friesland	9.282	8.993	289	3,2%
Drenthe	7.288	7.392	-104	-1,4%
Overijssel	16.023	15.994	29	0,2%
Flevoland	5.428	5.482	-54	-1,0%
Gelderland	24.296	25.919	-1.623	-6,3%
Utrecht	13.429	14.031	-602	-4,3%
Noord-Holland	28.848	30.957	-2.109	-6,8%
Zuid-Holland	40.176	41.678	-1.502	-3,6%
Zeeland	4.195	3.829	366	9,6%
Noord-Brabant	35.559	32.175	3.384	10,5%
Limburg	15.035	15.345	-310	-2,0%
Onbekend	5.986	5.720	266	
Grote gemeenten				
Amsterdam	10.096	10.627	-531	-5,0%
Rotterdam	8.786	9.693	-907	-9,4%
Den Haag	6.625	6.677	-52	-0,8%
Utrecht	4.100	4.103	-3	-0,1%
Arbeidsmarktregio				
Drenthe	4.637	4.692	-55	-1,2%
Friesland	9.282	8.993	289	3,2%
Groningen	9.885	10.259	-374	-3,6%
IJsselvechtstreek	7.254	7.625	-371	-4,9%
Stedendriehoek en Noordwest Veluwe	7.486	7.619	-133	-1,7%
Twente	8.557	8.189	368	4,5%
Achterhoek	3.601	4.088	-487	-11,9%
Food Valley	3.221	3.502	-281	-8,0%
Midden-Gelderland	5.367	5.532	-165	-3,0%
Rivierenland	2.516	2.813	-297	-10,6%
Rijk van Nijmegen	3.801	4.138	-337	-8,1%
Amersfoort	3.585	3.660	-75	-2,0%
Flevoland	5.161	5.201	-40	-0,8%
Gooi- en Vechtstreek	2.448	2.697	-249	-9,2%
Midden-Utrecht	8.945	9.309	-364	-3,9%
Noord-Holland Noord	6.245	6.720	-475	-7,1%
Zaanstreek/Waterland	3.220	3.635	-415	-11,4%
Zuid-Kennemerland	3.803	4.034	-231	-5,7%
Groot Amsterdam	13.545	14.331	-786	-5,5%
Haaglanden	9.118	9.171	-53	-0,6%
Holland Rijnland	4.903	5.085	-182	-3,6%
Midden-Holland	1.741	1.862	-121	-6,5%
Zuid-Holland Centraal	3.324	3.477	-153	-4,4%
Drechtsteden	3.010	3.103	-93	-3,0%
Gorinchem	1.346	1.429	-83	-5,8%
Rijnmond	16.837	17.691	-854	-4,8%
West-Brabant	9.302	8.966	336	3,7%
Zeeland	4.195	3.829	366	9,6%
Helmond-De Peel	3.967	3.375	592	17,5%
Midden-Brabant	6.971	6.059	912	15,1%
Noordoost-Brabant	8.595	7.644	951	12,4%
Zuidoost-Brabant	6.724	6.131	593	9,7%
Midden-Limburg	3.095	3.060	35	1,1%
Noord-Limburg	4.213	4.139	74	1,8%
Zuid-Limburg	7.645	8.073	-428	-5,3%
Onbekend	5.986	5.721	265	

Beëindigde WW-uitkeringen door werkherhvatting (januari t/m april)

	Beëindigde uitkeringen			Beëindigd door werkherhvatting			Aandeel werk	
	2015	2014	% mut.	2015	2014	% mut.	2015	2014
Totaal	227.505	210.286	8%	114.175	102.010	12%	50%	49%
Geslacht								
mannen	129.553	121.289	7%	72.784	65.330	11%	56%	54%
vrouwen	97.952	88.997	10%	41.391	36.680	13%	42%	41%
Leeftijd								
15 - 25 jaar	24.622	27.303	-10%	9.804	10.190	-4%	40%	37%
25 - 35 jaar	66.106	65.121	2%	33.820	31.635	7%	51%	49%
35 - 45 jaar	52.913	49.887	6%	29.191	27.129	8%	55%	54%
45 - 55 jaar	51.872	42.903	21%	28.750	23.515	22%	55%	55%
>= 55 jaar	31.964	25.015	28%	12.603	9.519	32%	39%	38%
onbekend	28	57		7	22			
< 27 jaar	38.702	41.777	-7%	16.638	16.859	-1%	43%	40%
27-50 jaar	132.032	123.532	7%	71.552	64.893	10%	54%	53%
>= 50 jaar	56.743	44.920	26%	25.978	20.236	28%	46%	45%
onbekend	28	57		7	22			
Duur uitkering								
< 6 maanden	145.773	136.513	7%	87.981	78.983	11%	60%	58%
6 - 12 maanden	35.682	35.453	1%	16.697	15.934	5%	47%	45%
12 - 24 maanden	27.209	24.226	12%	8.160	6.350	29%	30%	26%
>= 2 jaar	18.841	14.094	34%	1.337	743	80%	7%	5%
Opleidingsniveau								
basisopleiding	23.304	26.279	-11%	9.310	11.283	-17%	40%	43%
vmb/mbo alg/mbo 1	61.558	55.783	10%	30.266	25.840	17%	49%	46%
vwo/havo	6.734	6.345	6%	2.690	2.433	11%	40%	38%
mbo 2 t/m 4	80.233	71.333	12%	42.274	36.194	17%	53%	51%
hbo	38.498	35.305	9%	20.925	18.629	12%	54%	53%
wo	14.870	13.758	8%	7.740	6.921	12%	52%	50%
onbekend	2.308	1.483		970	710			
Beroepsrichting								
Agrarische	7.593	7.227	5%	4.182	4.080	3%	55%	56%
Economisch-administratieve	57.526	53.436	8%	27.850	25.732	8%	48%	48%
Informatica beroepen	4.454	4.410	1%	2.497	2.409	4%	56%	55%
Medische en paramedische	6.080	5.263	16%	2.966	2.451	21%	49%	47%
Openbare orde- en veiligheid	2.540	2.357	8%	943	810	16%	37%	34%
Pedagogische	6.567	6.407	2%	3.282	3.123	5%	50%	49%
Sociaal-culturele	13.495	12.313	10%	6.287	5.446	15%	47%	44%
Technische en industrie	67.400	61.589	9%	41.151	35.958	14%	61%	58%
Transport	19.912	18.020	10%	9.348	8.062	16%	47%	45%
Verzorgende en dienstverlenende	39.724	36.307	9%	14.760	12.741	16%	37%	35%
Onbekend	2.214	2.957		909	1.198			
Sector								
Landbouw en visserij	5.992	5.209	15%	3.356	3.067	9%	56%	59%
Industrie, delfstoffen en energie etc.	25.833	23.416	10%	13.935	12.289	13%	54%	52%
Grafische industrie	1.212	1.156	5%	519	494	5%	43%	43%
Metaal- en technische bedrijven	11.239	10.760	4%	6.531	6.174	6%	58%	57%
Metaalindustrie	2.363	2.058	15%	1.410	1.128	25%	60%	55%
Bouwnijverheid	12.569	13.015	-3%	8.995	9.305	-3%	72%	71%
Bouwbedrijf	9.137	9.282	-2%	6.281	6.418	-2%	69%	69%
Handel	30.973	29.629	5%	13.367	12.842	4%	43%	43%
Detailhandel	13.118	12.385	6%	5.308	5.003	6%	40%	40%
Grootwinkelbedrijf	5.670	5.298	7%	2.092	1.848	13%	37%	35%
Groothandel	12.185	11.946	2%	5.967	5.991	0%	49%	50%
Horeca	10.190	9.686	5%	4.338	3.970	9%	43%	41%
Vervoer en opslag	14.459	11.498	26%	6.507	5.120	27%	45%	45%
Financiële en zakelijke diensten	85.330	81.206	5%	45.605	40.301	13%	53%	50%
Banken	2.969	2.804	6%	1.353	1.278	6%	46%	46%
Reiniging	4.119	4.029	2%	1.180	1.018	16%	29%	25%
Uitzendbedrijven	43.274	42.348	2%	25.575	22.488	14%	59%	53%
Zakelijke dienstverlening	29.850	26.964	11%	15.546	13.675	14%	52%	51%
Openbaar bestuur	2.075	1.853	12%	727	698	4%	35%	38%
Onderwijs	5.760	6.207	-7%	2.821	2.892	-2%	49%	47%
Gezondheidszorg, welzijn en cultuur	33.460	27.834	20%	14.086	11.164	26%	42%	40%
Culturele instellingen	3.284	2.950	11%	1.764	1.512	17%	54%	51%
Gezondheidszorg en welzijn	30.176	24.884	21%	12.322	9.652	28%	41%	39%
Onbekende sector	864	733		438	362			
Provincies								
Groningen	8.731	8.053	8%	4.844	4.299	13%	55%	53%
Friesland	11.439	10.420	10%	6.946	6.225	12%	61%	60%
Drenthe	8.280	7.580	9%	5.134	4.491	14%	62%	59%
Overijssel	17.802	16.050	11%	10.222	8.735	17%	57%	54%
Flevoland	5.820	5.521	5%	2.706	2.331	16%	46%	42%
Gelderland	25.782	23.825	8%	13.191	12.061	9%	51%	51%
Utrecht	13.802	13.042	6%	6.604	5.990	10%	48%	46%
Noord-Holland	30.596	29.075	5%	13.657	12.567	9%	45%	43%
Zuid-Holland	44.032	40.757	8%	20.019	18.121	10%	45%	44%
Zeeland	4.618	3.963	17%	2.296	1.934	19%	50%	49%
Noord-Brabant	34.106	30.802	11%	17.857	15.569	15%	52%	51%
Limburg	16.629	15.131	10%	9.086	7.994	14%	55%	53%
Onbekend	5.868	6.067		1.613	1.693			
Grote gemeenten								
Amsterdam	10.507	9.984	5%	3.993	3.537	13%	38%	35%
Rotterdam	9.996	9.556	5%	4.326	3.885	11%	43%	41%
Den Haag	7.571	6.888	10%	2.998	2.668	12%	40%	39%
Utrecht	4.125	3.883	6%	1.871	1.692	11%	45%	44%

Beëindigde WW-uitkeringen vanwege maximale uitkeringsduur (januari t/m april)

	Beëindigde uitkeringen			Beëindigd vanwege max. duur			Aandeel max. duur	
	2015	2014	% mut.	2015	2014	% mut.	2015	2014
Totaal	227.505	210.286	8%	74.356	75.582	-2%	33%	36%
Geslacht								
mannen	129.553	121.289	7%	37.599	39.614	-5%	29%	33%
vrouwen	97.952	88.997	10%	36.757	35.968	2%	38%	40%
Leeftijd								
15 - 25 jaar	24.622	27.303	-10%	12.227	14.697	-17%	50%	54%
25 - 35 jaar	66.106	65.121	2%	22.875	24.989	-8%	35%	38%
35 - 45 jaar	52.913	49.887	6%	15.507	15.323	1%	29%	31%
45 - 55 jaar	51.872	42.903	21%	13.726	11.870	16%	26%	28%
>= 55 jaar	31.964	25.015	28%	10.006	8.679	15%	31%	35%
onbekend	28	57		15	24			
< 27 jaar	38.702	41.777	-7%	17.748	20.897	-15%	46%	50%
27-50 jaar	132.032	123.532	7%	40.009	40.528	-1%	30%	33%
>= 50 jaar	56.743	44.920	26%	16.584	14.133	17%	29%	31%
onbekend	28	57		15	24			
Duur uitkering								
< 6 maanden	145.773	136.513	7%	38.180	40.666	-6%	26%	30%
6 - 12 maanden	35.682	35.453	1%	9.504	10.804	-12%	27%	30%
12 - 24 maanden	27.209	24.226	12%	11.899	12.400	-4%	44%	51%
>= 2 jaar	18.841	14.094	34%	14.773	11.712	26%	78%	83%
Opleidingsniveau								
basisopleiding	23.304	26.279	-11%	9.495	10.819	-12%	41%	41%
vmb/mbo alg/mbo 1	61.558	55.783	10%	20.543	21.224	-3%	33%	38%
vwo/havo	6.734	6.345	6%	2.924	2.991	-2%	43%	47%
mbo 2 t/m 4	80.233	71.333	12%	24.484	24.193	1%	31%	34%
hbo	38.498	35.305	9%	11.274	11.127	1%	29%	32%
wo	14.870	13.758	8%	4.726	4.686	1%	32%	34%
onbekend	2.308	1.483		910	542			
Beroepsrichting								
Agrarische	7.593	7.227	5%	2.447	2.371	3%	32%	33%
Economisch-administratieve	57.526	53.436	8%	19.621	19.173	2%	34%	36%
Informatica beroepen	4.454	4.410	1%	1.353	1.452	-7%	30%	33%
Medische en paramedische	6.080	5.263	16%	1.832	1.828	0%	30%	35%
Openbare orde- en veiligheid	2.540	2.357	8%	1.066	1.120	-5%	42%	48%
Pedagogische	6.567	6.407	2%	2.018	2.125	-5%	31%	33%
Sociaal-culturele	13.495	12.313	10%	4.708	4.748	-1%	35%	39%
Technische en industrie	67.400	61.589	9%	17.207	17.814	-3%	26%	29%
Transport	19.912	18.020	10%	6.656	6.953	-4%	33%	39%
Verzorgende en dienstverlenende	39.724	36.307	9%	16.557	16.671	-1%	42%	46%
Onbekend	2.214	2.957		891	1.327			
Sector								
Landbouw en visserij	5.992	5.209	15%	1.857	1.630	14%	31%	31%
Industrie, delfstoffen en energie etc.	25.833	23.416	10%	7.220	7.304	-1%	28%	31%
Grafische industrie	1.212	1.156	5%	430	455	-5%	35%	39%
Metaal- en technische bedrijven	11.239	10.760	4%	2.808	2.970	-5%	25%	28%
Metaalindustrie	2.363	2.058	15%	537	560	-4%	23%	27%
Bouwnijverheid	12.569	13.015	-3%	1.992	2.226	-11%	16%	17%
Bouwbedrijf	9.137	9.282	-2%	1.582	1.672	-5%	17%	18%
Handel	30.973	29.629	5%	11.831	11.923	-1%	38%	40%
Detailhandel	13.118	12.385	6%	5.267	5.174	2%	40%	42%
Grootwinkelbedrijf	5.670	5.298	7%	2.546	2.703	-6%	45%	51%
Groothandel	12.185	11.946	2%	4.018	4.046	-1%	33%	34%
Horeca	10.190	9.686	5%	4.144	4.231	-2%	41%	44%
Vervoer en opslag	14.459	11.498	26%	5.058	4.376	16%	35%	38%
Financiële en zakelijke diensten	85.330	81.206	5%	27.055	29.507	-8%	32%	36%
Banken	2.969	2.804	6%	1.042	1.062	-2%	35%	38%
Reiniging	4.119	4.029	2%	2.020	2.220	-9%	49%	55%
Uitzendbedrijven	43.274	42.348	2%	12.452	14.815	-16%	29%	35%
Zakelijke dienstverlening	29.850	26.964	11%	9.485	9.133	4%	32%	34%
Openbaar bestuur	2.075	1.853	12%	953	850	12%	46%	46%
Onderwijs	5.760	6.207	-7%	1.922	2.218	-13%	33%	36%
Gezondheidszorg, welzijn en cultuur	33.460	27.834	20%	12.027	11.061	9%	36%	40%
Culturele instellingen	3.284	2.950	11%	985	926	6%	30%	31%
Gezondheidszorg en welzijn	30.176	24.884	21%	11.042	10.135	9%	37%	41%
Onbekende sector	864	733		297	256			
Provincies								
Groningen	8.731	8.053	8%	2.639	2.663	-1%	30%	33%
Friesland	11.439	10.420	10%	3.086	2.926	5%	27%	28%
Drenthe	8.280	7.580	9%	2.060	2.116	-3%	25%	28%
Overijssel	17.802	16.050	11%	4.870	5.160	-6%	27%	32%
Flevoland	5.820	5.521	5%	2.055	2.195	-6%	35%	40%
Gelderland	25.782	23.825	8%	7.922	7.986	-1%	31%	34%
Utrecht	13.802	13.042	6%	4.584	4.671	-2%	33%	36%
Noord-Holland	30.596	29.075	5%	11.231	11.415	-2%	37%	39%
Zuid-Holland	44.032	40.757	8%	16.405	16.469	0%	37%	40%
Zeeland	4.618	3.963	17%	1.482	1.349	10%	32%	34%
Noord-Brabant	34.106	30.802	11%	10.358	10.158	2%	30%	33%
Limburg	16.629	15.131	10%	4.673	5.009	-7%	28%	33%
Onbekend	5.868	6.067		2.991	3.465			
Grote gemeenten								
Amsterdam	10.507	9.984	5%	4.620	4.676	-1%	44%	47%
Rotterdam	9.996	9.556	5%	3.910	4.138	-6%	39%	43%
Den Haag	7.571	6.888	10%	3.496	3.296	6%	46%	48%
Utrecht	4.125	3.883	6%	1.454	1.525	-5%	35%	39%

Toelichting WW/NWW/WBB

UWV ziet de WW-informatie als een belangrijke factor om inzicht te krijgen in de dynamiek op de arbeidsmarkt. Daarentegen beschouwt UWV de cijfers m.b.t. de bij UWV geregistreerde niet-werkende werkzoekenden (NWW) primair als een administratief gegeven. Deze cijfers worden in sterke mate bepaald door registratieprocessen van UWV en gemeenten. De cijfers die UWV presenteert mogen overigens niet worden verward met de officiële werkloosheidscijfers, zoals deze door het CBS worden gepresenteerd.

WW

Bij de WW-uitkeringen wordt onderscheid gemaakt tussen 4 en 5 weekse verslagperiodes. Beëindigde WW-uitkeringen naar sector hebben betrekking op de sector van instroom. De WW-cijfers in de Nieuwsflits hebben betrekking op het aantal WW-uitkeringen en niet op het aantal personen met een WW-uitkering. Een persoon kan tegelijkertijd meerdere WW-uitkeringen hebben.

Niet-werkende werkzoekenden (NWW) en werkloze beroepsbevolking (WBB)

UWV WERKbedrijf publiceert cijfers over niet-werkende werkzoekenden (NWW) op de website www.werk.nl. De cijfers over NWW verschillen van samenstelling met de werkloze beroepsbevolking (WBB) die het CBS publiceert. Enerzijds staan niet alle werklozen ingeschreven bij UWV WERKbedrijf, dit betreft vooral personen zonder recht op een uitkering zoals jongeren en herintreders. Anderzijds staan er personen bij UWV ingeschreven die niet tot de werkloze beroepsbevolking horen. Dit betreft met name personen die niet direct beschikbaar zijn voor de arbeidsmarkt bijvoorbeeld omdat zij een opleiding of cursus volgen. Dit geldt ook voor personen die niet actief naar werk zoeken.

Een ander verschil is de wijze waarop beide cijfers tot stand komen: het NWW-cijfer komt voort uit de registratie van werkzoekenden door UWV, het WBB-cijfer van CBS komt tot stand door een enquête onder de beroepsbevolking.

Met ingang van januari 2015 zijn CBS en UWV overgestapt op een nieuwe definitie voor WBB en NWW. In plaats van de nationale definitie wordt voortaan de internationale (ILO) definitie voor zowel WBB als NWW gehanteerd.

Definities NWW en WBB m.i.v. januari 2015

- Niet-werkende werkzoekenden (NWW): bij UWV ingeschreven werkzoekenden van 15 t/m 74 jaar zonder werk of minder dan 1 uur per week werkzaam.
- Werkloze beroepsbevolking (WBB): personen van 15 t/m 74 jaar zonder werk of minder dan 1 uur per week werkzaam, die binnen 2 weken beschikbaar zijn voor de arbeidsmarkt en de afgelopen 4 weken naar werk hebben gezocht.

Betere ontsluiting arbeidsmarktinformatie

Op de UWV website werk.nl/arbeidsmarktinformatie vindt u actuele arbeidsmarktinformatie per regio en per sector. Ook geeft UWV er een integraal beeld van vraag, aanbod en knelpunten op de arbeidsmarkt. Met deze informatie krijgt u een goed beeld van het aantal werkzoekenden binnen uw eigen gemeente. Of u ziet in één oogopslag waar u geschikte medewerkers vindt.

De arbeidsmarktinformatie van UWV is ook beschikbaar op smartphone en tablet, onder de naam AMI mobiel. AMI mobiel biedt een overzicht van vraag en aanbod op de landelijke en de regionale arbeidsmarkt. AMI staat voor ArbeidsMarktInformatie. U ziet de recente ontwikkeling van het aantal bij UWV geregistreerde werkzoekenden voor 35 arbeidsmarktregio's en voor alle gemeenten in Nederland. Voor de arbeidsmarktregio's is een uitsplitsing naar tien beroepsgroepen mogelijk. Ook biedt AMI mobiel een beeld van alle bij UWV bekende openstaande vacatures, zowel landelijk als voor de 35 arbeidsmarktregio's. Ook hier uitgesplitst naar tien beroepsgroepen. U vindt AMI mobiel via: <https://mobile.arbeidsmarktcijfers.nl> of via deze qr-code:



Disclaimer

Het aantal niet-werkende werkzoekenden ingeschreven bij UWV WERKbedrijf bestaat zowel uit personen met een uitkering (zoals WW of WBB) als uit personen zonder uitkering.

