

# UWV Landelijke arbeidsmarktprognose 2015

Update, 3 februari 2015



---

# Inhoudsopgave

<b>Samenvatting</b>	<b>2</b>
<b>1. Ontwikkeling economie en vraag naar arbeid in 2015</b>	<b>4</b>
1.1. Gerealiseerde ontwikkelingen eerste drie kwartalen 2014	4
1.2. Ontwikkeling economie en vraag naar arbeid in 2015	6
1.3. Vraag naar arbeid per sector in 2015	8
<b>2. Ontwikkeling aanbod van arbeid in 2015</b>	<b>15</b>
<b>3. Discrepantie tussen vraag en aanbod op de arbeidsmarkt in 2015</b>	<b>16</b>
3.1. Ontwikkeling WW-gerechtigden tot 2014	16
3.2. Prognose WW in 2015	17
<b>Bijlage I Verschillen met de prognose in juni 2014</b>	<b>19</b>
<b>Bijlage II Sectorindeling</b>	<b>20</b>
<b>Begrippenlijst</b>	<b>21</b>
<b>Lijst van afkortingen</b>	<b>23</b>
<b>Colofon</b>	<b>24</b>

## Lijst van boxen

- 1.1 Hoe wordt het aantal zelfstandigen geteld?
- 3.1 Minder WW-uitkeringen en meer werkgelegenheid door invoering Wet Werk en Zekerheid

---

# Samenvatting

UWV heeft medio vorig jaar de Arbeidsmarktprognose over 2014 en 2015 uitgebracht. Omdat economie en arbeidsmarkt zich snel ontwikkelen, actualiseren we in deze update de arbeidsmarktprognose op hoofdlijnen. We gaan daarbij uit van het landelijk schaalniveau en verwerken de laatste inzichten en cijfers over de arbeidsmarkt. De update bevat nieuwe prognoses van de vraag naar arbeid (aantal banen en ontstane vacatures) en het aanbod op de arbeidsmarkt (beroepsbevolking). Daarnaast presenteren we de verwachte ontwikkeling van het aantal WW-uitkeringen.

In de prognoses zijn zoveel mogelijk de gerealiseerde uitkomsten over 2014 verwerkt. Vaak zijn dat cijfers over de eerste drie kwartalen (zoals de economische groei en het aantal banen), maar soms zijn realisatiecijfers over het gehele jaar bekend: zoals het aantal WW-uitkeringen en het aantal uitzenduren. In de update is de meest recente macro-economische doorrekening van de Nederlandse economie van het Centraal Planbureau verwerkt uit december 2014. De actualisatie is uitgevoerd door onderzoeksbureau Panteia (arbeidsvraag) en UWV (arbeidsaanbod en WW-gerechtigden).

## Ontwikkelingen 2014

De economie bevindt zich in een herstelfase en groeit in 2014. Het betere economisch beeld vertaalt zich ook naar voorzichtig arbeidsmarktherstel op verschillende onderdelen. Het aantal uitzenduren en het aantal vacatures dat ontstaat<sup>1</sup>, groeit al een jaar. Het aantal faillissementen en het aantal ontslagvergunningen dat door UWV wordt verleend, heeft een neerwaartse trend.

Het aantal banen voor werknemers is in het derde kwartaal 2014 – afgezet tegen een jaar geleden – lager. Echter de afname is veel minder groot dan in voorgaande kwartalen.

Naast deze gunstige ontwikkelingen zien we ook dat het vertrouwen in de economie het afgelopen jaar verbeterd is. Als het vertrouwen toeneemt, zijn mensen en bedrijven meer geneigd tot het doen van uitgaven, waardoor de economie verder aantrekt.

## Verwachtingen 2015

Het Centraal Planbureau (CPB) verwacht een versnelling van de economische groei van 0,75% in 2014 naar 1,50% in 2015. In 2015 wordt het economisch herstel steeds breder gedragen: naast de export dragen nu ook consumenten en bedrijven (investeringen) bij aan het herstel. Het CPB is optimistischer dan in de voorgaande doorrekening voor Prinsjesdag. Zowel de economische prestaties als de arbeidsmarktontwikkelingen worden gunstiger ingeschat dan vier maanden terug.

Het herstel is gematigd en broos te noemen. De economie groeit minder snel dan gemiddeld in de afgelopen decennia: toen was de economische groei, gemiddeld over laag- en hoogconjunctuurjaren, namelijk bijna 2%.

De economische groei in 2015 wordt gerealiseerd door een stijging van de arbeidsproductiviteit en een toename van de werkgelegenheid. De stijging van de arbeidsproductiviteit (de productie per werkende) neemt het merendeel voor zijn rekening. De economische groei is namelijk maar iets hoger dan de (gemiddelde) groei van de arbeidsproductiviteit. Daardoor hoeft het aantal banen maar weinig te stijgen.

Na drie opeenvolgende jaren van krimp van in totaal 250 duizend banen, groeit in 2015 de werkgelegenheid voor werknemers met 31 duizend.

Het sectorale beeld van de vraag naar arbeid (werknemersbanen) door het bedrijfsleven verschilt in 2015:

- De grootste toename zien we in het uitzendwezen. Deze sector is conjunctuurgevoelig: daar zien we dan ook het eerst werkgelegenheidsherstel.
- De sector met de op een na grootste banengroei is de zakelijke dienstverlening. Deze sector is afhankelijk van ontwikkelingen in de andere sectoren. Het economisch herstel heeft een gunstig effect op de uitbesteding van diensten aan de sector specialistische zakelijke diensten.
- De overige sectoren laten veelal een geringe groei van de werkgelegenheid voor werknemers zien.

---

<sup>1</sup> Na correctie voor seizoenseffecten.

- 
- Bij de bouw wordt in 2015 een licht herstel van de productie verwacht. Meer woningnieuwbouwproductie, meer (bouw)investeringen door bedrijven, maar wel een mogelijk haperende groei in de grond-, wegen- en waterbouw. Het aantal banen groeit daarmee in 2015. Dit is de eerste groei op jaarbasis in de bouw sinds 2008.
  - Er zijn in 2015 vijf sectoren waar het aantal banen naar verwachting krimpt:
    - Landbouw (productiviteitsverbeteringen).
    - Openbaar bestuur en zorg en welzijn (veranderde dienstverlening en afremmen groei uitgaven).
    - Financiële dienstverlening (structurele aanpassingen van dienstverlening na de crisis).
    - Industrie (structurele afname van werkgelegenheid in de afgelopen jaren, waar door arbeidsbesparende technieken de productiviteit van arbeid behoorlijk toeneemt).

Verwacht wordt dat in 2015 meer mensen zich aanbieden op de arbeidsmarkt. Het aanbod van arbeid groeit met ongeveer 25 duizend personen (0,3%). De toename van de arbeidsparticipatie is sterker dan het effect van een krimpende bevolking van 15-64 jaar.

Bij de WW verwachten we in 2015 de volgende ontwikkelingen bij de in- en uitstroom:

- Nu de vraag in 2015 naar arbeid toeneemt, wordt ook verwacht dat het aantal mensen dat gedwongen ontslag krijgt, lager wordt. De WW-instroom neemt af in 2015 met 5%.
- De uitstroom wordt bepaald door de economie en die veroorzaakt twee verschillende ontwikkelingen:
  - Enerzijds betekent de economische groei en meer vraag naar arbeid dat de kans op werk toeneemt. Dit leidt tot een hogere WW-uitstroom.
  - Anderzijds is de instroom in 2015 fors lager en minder instroom betekent ook minder WW-uitstroom.
  - Per saldo zijn er in 2015 iets minder beëindigingen van WW-uitkeringen.

Wat betekenen de ontwikkelingen bij de in- en uitstroom voor het aantal WW-gerechtigden? Nu de WW-instroom lager ligt dan de WW-uitstroom, is het aantal WW-uitkeringen eind 2015 lager dan een jaar geleden. Daarmee is voor het eerst in drie jaar het aantal WW-uitkeringen op jaarbasis lager.

In deze UWV-arbeidsmarktprognose staan ontwikkelingen op de arbeidsmarkt (arbeidsvraag en -aanbod) en de arbeidsmarktdiscrepanties (zoals het aantal WW-uitkeringen en vacatures) centraal. De Januarinota van UWV gaat dieper in op de financiële gevolgen van de nieuwe prognose voor de WW-fondsen<sup>2</sup>.

---

<sup>2</sup> UWV, 'Januarinota 2015', 3 februari 2015 (verschijnt gelijktijdig met deze publicatie).

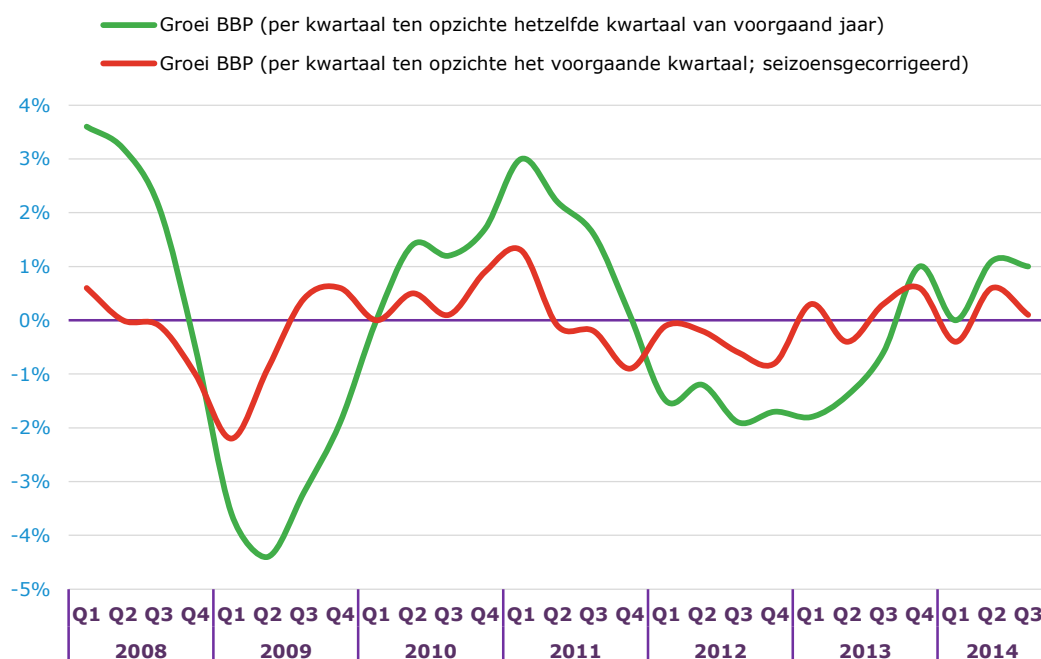
# 1. Ontwikkeling economie en vraag naar arbeid in 2015

## 1.1. Gerealiseerde ontwikkelingen eerste drie kwartalen 2014

De economie stuurt de arbeidsmarkt. De economische prestaties kunnen we zien als een optelsom van de bestedingen door consumenten, overheid, bedrijven en het buitenland (export minus de import).

Verschillende economische indicatoren duiden op herstel van de economie: de Nederlandse economie produceert in het derde kwartaal 0,1% meer dan in het voorgaande kwartaal (rode lijn in figuur 1.1.1). Maar ook ten opzichte van een jaar geleden zien we groei: in het derde kwartaal van 2013 is Nederlandse productie 1% meer dan een geheel jaar geleden (groene lijn figuur 1.1.1).

**Figuur 1.1.1 Economische ontwikkeling 1998-2014 (CBS)**



Het ingezette herstel in de tweede helft van 2013 is in 2014 voorzichtig doorgezet. Dit komt voornamelijk voor rekening van een toenemende uitvoer door een aantrekkende wereldhandel. Dalende energieprijzen en een sterke depreciatie van de euro dragen bij aan de groei van de Nederlandse uitvoer. Producenten, maar ook consumenten zijn aanmerkelijk positiever geworden. Investeringsdragen ook bij aan de groei van de Nederlandse economie. Hoewel de investeringsgroei nog weinig uitbundig is, neemt de investeringsbereidheid van het Nederlandse bedrijfsleven toe door het verbeterende afzetperspectief, een aantrekkende industriële productie en een toenemende bezettingsgraad. De consumptieve bestedingen nemen niet meer af en drukken dus de economische groei niet meer naar beneden.

Positief is dus dat de economische groei in het derde kwartaal breed wordt gedragen. Consumenten en overheid consumeren meer dan een jaar geleden en de investeringen van bedrijven nemen ook toe. Dit laatste is een signaal dat ondernemers kansen zien en de huidige productiecapaciteit uitbreiden. Ook de uitvoer van goederen en diensten neemt toe.

Dat het sentiment van consumenten in de economie positiever is dan een jaar geleden zien we aan verschillende kenmerken. Zo lijkt de woningmarkt uit het dal te kruipen en ligt in het eerste halfjaar van 2014 het aantal verleende bouwvergunningen een vierde hoger dan een jaar eerder. Maar ook de verkoopprijzen van woningen en het aantal woningtransacties zit in de lift. Ook de ontwikkelingen in de detailhandel wijzen op betere tijden. Zo is het aantal aankopen in de detailhandel – dat is de omzet na correctie voor prijsveranderingen – in de eerste tien maanden van 2014 hoger dan in dezelfde periode van het jaar daarvoor. Daarbij groeit zowel het volume van de voeding als de non-foodwinkels. De postorderbedrijven/internetwinkels realiseren de hoogste omzetgroei (circa 9%)<sup>3</sup>.

Het verbeterde economisch beeld zien we terug op verschillende onderdelen op de arbeidsmarkt<sup>4</sup>:

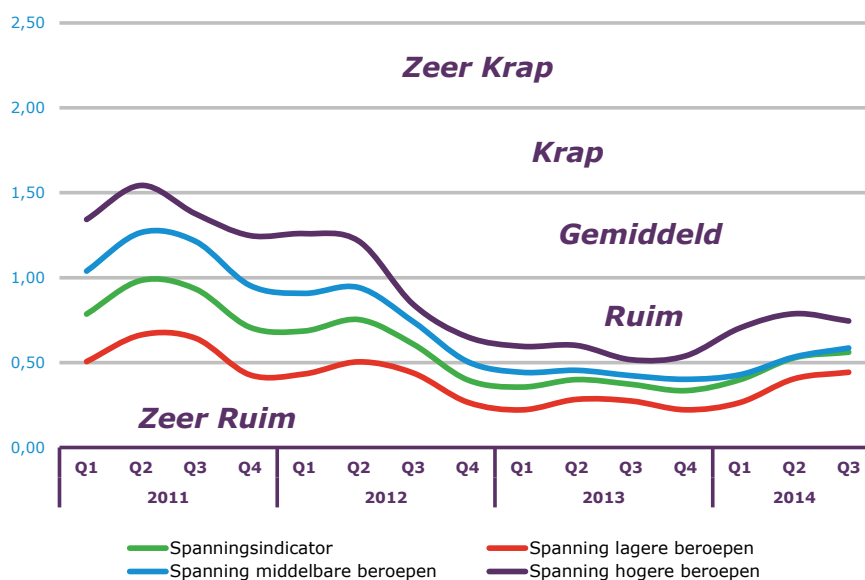
- Het aantal uitzenduren groeit al een jaar lang.
- Het aantal vacatures dat gedurende het kwartaal ontstaat (na correctie voor het seizoen) groeit al vijf kwartalen. Dit aantal ligt bijna een vijfde hoger dan het voorgaande dieptepunt.
- Het aantal faillissementen vertoont een duidelijk neerwaartse trend.
- Het aantal ontslagvergunningen dat door UWV wordt verleend, is in 2014 lager dan het voorgaande jaar.

Bij het aantal banen voor werknemers zien we eveneens positieve ontwikkelingen. Weliswaar is het aantal banen in het derde kwartaal 2014 – afgezet tegen een jaar geleden – lager, maar de afname is veel minder groot dan eerder. Kijken we naar kwartaal-op-kwartaal ontwikkelingen (na correctie voor het seizoen), dan zien we zelfs een bescheiden groei van het aantal banen voor werknemers (+6 duizend in het derde kwartaal).

Dat de arbeidsmarkt verbetert, is ook zichtbaar aan de UWV-spanningsindicator. In de spanningsindicator wordt de gekeken naar de verhouding van het aantal openstaande vacatures en het aantal bij UWV inschreven kortdurende (niet-werkende) werkzoekenden<sup>5</sup>. Als er in verhouding veel openstaande vacatures zijn, spreken we van een *krappe* arbeidsmarkt en als er – zoals nu – relatief veel werkzoekenden zijn, duiden we de arbeidsmarkt als *ruim*.

Figuur 1.1.2 geeft een overzicht van de spanning vanaf het eerste kwartaal van 2011. Daaruit blijkt dat in het derde kwartaal van 2014 de arbeidsmarkt iets minder ruim is geworden (in vergelijking tot de spanning in het derde kwartaal van 2013) en dit onderstreept de gunstige arbeidsmarktontwikkeling. Zowel het aantal kortdurende werkzoekenden als het aantal openstaande vacatures ontwikkelt zich ten goede. Uit de figuur wordt ook duidelijk dat de ruimte op de arbeidsmarkt toeneemt, naarmate het beroepsniveau lager is.

**Figuur 1.1.2 Karakter van de Nederlandse arbeidsmarkt 2011-2014**  
x vacatures/kortdurende werkzoekenden



<sup>3</sup> CBS, 'Detailhandel in oktober in de plus', 15 december 2014.

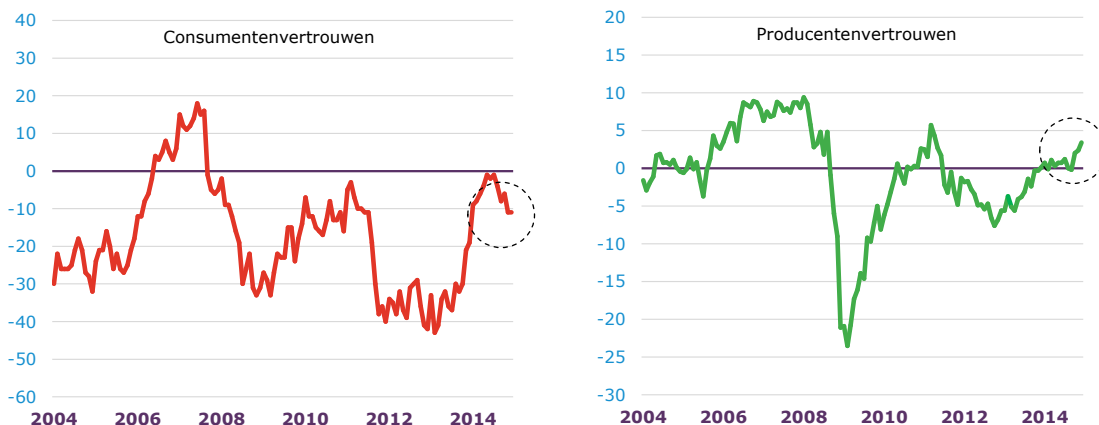
<sup>4</sup> UWV, 'UWV Duidingsnotitie 2014-IV', november 2014.

<sup>5</sup> We nemen hier kortdurende niet-werkende werkzoekenden omdat deze groep het eenvoudigst inzetbaar is de arbeidsmarkt.

## 1.2. Ontwikkeling economie en vraag naar arbeid in 2015

Een prognose van de arbeidsmarktveranderingen begint met een prognose van de economische ontwikkelingen. Economische ontwikkelingen op hun beurt hangen samen met het vertrouwen van consumenten en producenten. Het consumentenvertrouwen brokkelt de laatste maanden iets af, maar blijft hoger dan in 2012-2013. Bij producenten zien we eind 2014 het aantal optimisten de overhand hebben.

**Figuur 1.2.1 Vertrouwen in de Nederlandse economie van consumenten tot en met december 2014 (links) en van producenten tot en met december 2014 (rechts) (CBS)**



Toelichting:

- Als het cijfer boven de nullijn ligt, zijn de optimisten in de meerderheid
- Als het cijfer onder de nullijn ligt, zijn de pessimisten in de meerderheid
- Bijvoorbeeld 30% van de consumenten is optimistisch en 70% pessimistisch: vertrouwen is -40% (30%-70%)

Voor de economische vooruitzichten gaan we uit van de meest recente prognose van het Centraal Planbureau (CPB) uit december<sup>6</sup>. Het CPB verwacht dat het herstel van de groei van de economie van 2014 zich voortzet in 2015. In 2015 versnelt de economische groei – afgemeten aan het Bruto Binnenlands Product (BBP) – tot 1,5%. Ook de economische bureaus van de grote Nederlandse banken gaan uit van een dergelijk scenario.

Ondanks dat we nu weer twee jaar op rij economische groei zien, blijft het groeitempo afgezet tegen het verleden laag. Zo was de economische groei tussen 1996 en 2013, dus inclusief drie perioden van laagconjunctuur, gemiddeld 1,9%.

### Ontwikkeling economie in 2015

Het herstel van de Nederlandse economie zet door in 2015. Dalende energieprijzen en een sterke depreciatie van de euro dragen bij aan de groei van de Nederlandse uitvoer. Dit zorgt ervoor dat Nederlandse producten en diensten voor het buitenland goedkoper worden. Naast de uitvoergroei, dragen ook een toename van de investeringen en een stijging van de consumptieve bestedingen in 2015 bij aan de groei.

De uitvoergroei vormt de basis van het voortgaande herstel van de Nederlandse economie. Hoewel sprake is van een aantrekkende groei van de wereldeconomie, is de groei van de wereldeconomie nog steeds bescheiden. Ook de groei in het eurogebied is nog steeds relatief laag. Bovendien kunnen de politieke ontwikkelingen in Oekraïne en Rusland een negatief effect hebben op de uitvoerontwikkeling.

Investeringen dragen in 2015 bij aan de groei van de Nederlandse economie. Hoewel de investeringsgroei nog weinig uitbundig is, neemt de investeringsbereidheid van het Nederlandse bedrijfsleven toe door het verbeterende afzetperspectief, een aantrekkende industriële productie en een toenemende bezettingsgraad.

De hogere consumptieve bestedingen in 2015 vormen eveneens een bijdrage aan de economische groei. Mede geholpen door een lage inflatie, neemt de koopkracht van huishoudens weer toe. Dit vertaalt zich in een toename van de reële bestedingen. Het op gang komen van de woningmarkt heeft eveneens een gunstig effect op de consumptieve bestedingen.

<sup>6</sup> CPB (2014), 'Decemberraming 2014', december 2014, Den Haag.

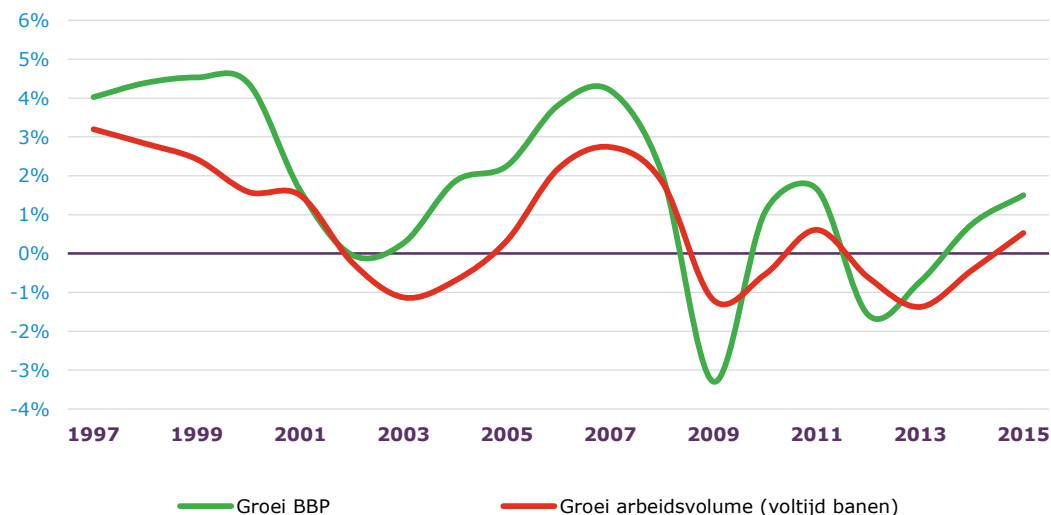
## De vraag naar arbeid door werkgevers in 2015

Economische groei kan worden gerealiseerd door een hogere productie per werkende (arbeidsproductiviteit) en door de inzet van meer arbeid door werkgevers. De arbeidsproductiviteit groeit gemiddeld gezien elk jaar. We werken gewoonlijk elk jaar iets efficiënter:

- In de periode 1996-2014 groeide de Nederlandse economie met gemiddeld 1,9% per jaar.
- Dit ging gecombineerd met een toename van het aantal voltijdbanen van gemiddeld 0,9% per jaar.
- Dit houdt in dat de productiviteit van arbeid in die periode met gemiddeld 1,0% per jaar toenam.

We zien dan ook in figuur 1.2.2 dat de lijn van de groei van het BBP (groene lijn) boven die van de groei van het aantal banen ligt (rode lijn). Een uitzondering is het jaar 2009 toen de kredietcrisis losbarstte. In dat jaar zijn bedrijven voorzichtig geweest met het afvloeien van personeel. Bedrijven 'hamsterden' veelal overtollig personeel (*labour hoarding*). De productiviteit van arbeid daalde daardoor scherp. Het gevolg was dat toen de economie weer groeide in 2010, bedrijven geen behoefte hadden aan uitbreiding van personeel<sup>7</sup>.

**Figuur 1.2.2 Groei economie en arbeidsvolume, 1997-2015 (CBS; prognose UWV)**



Hoewel de arbeidsmarkt op sommige onderdelen enig herstel vertoont, bleef de arbeidsmarkt in 2014 onder druk staan. Bedrijven hebben de opgaande conjunctuur meestal eerst aangegrepen om de bestaande productiecapaciteit beter te benutten en daarmee hun winstgevendheid te verbeteren. In 2015 trekt de economische groei aan en verbetert de arbeidsmarkt verder. Daardoor rekenen we in 2015 voor het eerst in jaren op banengroei bij werknemers. Het banenherstel is evenwel beperkt. Immers bij een groei van de economie in 2015 met 1,5% en een groei van de arbeidsproductiviteit van rond de 1%, resteert een groei van de werkgelegenheid in fulltime eenheden met 0,5% (werknemers en zelfstandigen)<sup>8</sup>. De werkgelegenheid van werknemers neemt toe van 7.713 duizend banen in 2014 naar 7.744 duizend banen in 2015 (+31 duizend).

<sup>7</sup> In 2012 zien we een soortgelijk fenomeen. De krimp van de economie is groter dan de krimp van de werkgelegenheid. De arbeidsproductiviteit neemt in 2012 opnieuw af.

<sup>8</sup> Er zijn definitieverschillen tussen banen en arbeidsvolume. Het gaat bij een baan om een arbeidsverhouding ongeacht de omvang van de dienstbetrekking: een baan van 1 uur per week telt net zo veel mee als een baan van 40 uur per week. Bij arbeidsvolume rekent men in voltijdseenheden. Een baan van 20 uur per week telt voor de helft mee. Ondanks deze definitieverschillen, ontwikkelt het aantal banen en het arbeidsvolume zich ongeveer gelijk.



### 1.3. Vraag naar arbeid per sector in 2015

De ontwikkelingen zijn verschillend per economische sector. De marktgerichte sectoren reageren op ontwikkelingen in de nationale en internationale economie, terwijl overheidssectoren en zorg en welzijn vooral beïnvloed worden door het overheidsbeleid. We bespreken de sectoren in deze paragraaf op volgorde van groei van de werknemersbanen in 2015 (tabel 1.3.1).

**Tabel 1.3.1 Ontwikkeling van aantal banen van werknemers en zelfstandigen**

Sector	Aantal x 1.000		Groei x 1.000		Groei in %	
	2015	2014	2015	2014	2015	2014
<b>Totaal werknemers</b>	<b>7.744</b>	<b>-49</b>	<b>31</b>	<b>-0,6%</b>	<b>0,4%</b>	
Uitzendbureaus en arbeidsbemiddeling	621	23	28	4,0%	4,8%	
Specialistische zakelijke diensten	506	12	12	2,5%	2,4%	
Onderwijs	515	-2	5	-0,3%	1,0%	
Groothandel	468	0	3	0,0%	0,8%	
Informatie en communicatie	230	1	3	0,2%	1,3%	
Horeca	357	9	2	2,6%	0,7%	
Vervoer en opslag	372	-2	2	-0,6%	0,5%	
Bouwnijverheid	305	-19	2	-6,0%	0,6%	
Verhuur en overige zakelijke diensten	131	0	2	-0,1%	1,2%	
Detailhandel (incl. auto's)	826	-5	2	-0,6%	0,2%	
Schoonmaakbedrijven, hoveniers	149	1	1	0,5%	1,0%	
Verhuur en handel van onroerend goed	65	-1	0	-0,8%	0,0%	
Cultuur, sport en recreatie	125	-2	0	-1,7%	0,0%	
Overige diensten (incl. huishoudens)	174	-2	0	-1,3%	0,0%	
Landbouw, bosbouw en visserij	101	-1	-1	-0,7%	-1,0%	
Openbaar bestuur	505	-7	-3	-1,3%	-0,5%	
Financiële dienstverlening	231	-9	-7	-3,8%	-2,8%	
Industrie	797	-9	-7	-1,1%	-0,9%	
Zorg en welzijn	1.263	-36	-14	-2,7%	-1,1%	
<b>Totaal zelfstandigen</b>	<b>2.087</b>	<b>20</b>	<b>30</b>	<b>1,0%</b>	<b>1,5%</b>	
waarvan ZZP'ers	823	22	15	2,8%	1,8%	
<b>Totaal werknemers en zelfstandigen</b>	<b>9.831</b>	<b>-29</b>	<b>61</b>	<b>-0,3%</b>	<b>0,6%</b>	

**Uitzendbureaus** profiteren door hun conjunctuurgevoeligheid van het inzetende herstel. Bedrijven zullen bij het aantrekken van de markt nog terughoudend zijn met het aannemen van vast personeel, en zullen een beroep doen op tijdelijke arbeid. Het aantal banen is in 2014 met zo'n 23 duizend toegenomen. In 2015 zal het aantal met 28 duizend nog eens flink toenemen.

Zakelijke diensten zijn afhankelijk van ontwikkelingen in andere sectoren. Nu de economie aantrekt zal er meer gebruik gemaakt worden van deze diensten. Binnen **de specialistische zakelijk diensten**<sup>9</sup> zullen niet alle branches even sterk profiteren van de aantrekkende groei. Zo zijn de architecten- en ingenieursbureaus afhankelijk van het (aanzelend) herstel in de bouw en de investeringsbereid van overheid en bedrijfsleven. Per saldo zal het aantal banen van werknemers in de specialistische zakelijke diensten in 2015 met 12 duizend toenemen.

In het **onderwijs** zal de werkgelegenheid in 2015 iets kunnen toenemen als gevolg van extra vrijgemaakte gelden door de overheid. De maatregelen moeten ertoe leiden dat de werkdruk voor leraren op basisscholen, in het voortgezet onderwijs en in het middelbaar beroepsonderwijs wordt verlaagd. Er komt extra geld voor conciërges en klassenassistenten op scholen en het aantal leerlingen in het voortgezet onderwijs zal in 2015 nog toenemen. Ook krijgen scholen extra middelen voor het verbeteren van de ICT-vaardigheden van hun docenten en worden startende docenten beter begeleid. In 2015 zal dit leiden tot een toename van het aantal banen met 5 duizend.

<sup>9</sup> Denk hierbij aan rechtskundig advies, financieel/accountantsadvies, boekhoudkundige diensten, public-relations en reclame, organisatieadvies, architectenbureaus, ontwikkelingswerk en industrieel ontwerp.

---

De **groothandel** heeft een sterke internationale oriëntatie, en profiteert daarmee van een aantrekkelijke wereld economie. De groothandel heeft voordeel van een zwakkere euro. Dit is vooral ook gunstig voor de wederuitvoer. Niet alleen de uitvoer ontwikkelt zich positief, ook de binnenlandse markt gaat weer aantrekken als gevolg van toenemende binnenlandse investeringen. Ook het aantrekken van de bouw is gunstig voor de groothandel in bouwmaterialen. In 2014 is de werkgelegenheid stabiel gebleven. In 2015 zal het aantal banen met 3 duizend toenemen.

De **informatie- en communicatiesector** heeft te maken met snelle technologische ontwikkelingen, en met sterke concurrentie tussen de verschillende media en tussen de verschillende aanbieders. Zo worden minder DVD/CD's verkocht en veel vaker gewerkt met digitale bestanden. In de wereld van de tv is samenwerking tussen betrokken aanbieders opgelegd. Uitgeverijen, film, radio en tv ontwikkelen zich negatief. De ICT profiteert echter in belangrijke mate van de aantrekkelijke economie en de gestegen investeringsbereidheid. Het aantal banen is in 2014 toegenomen met 1 duizend, in 2015 zal dit aantal verder groeien met 3 duizend.

Consumentgerichte sectoren, zoals de detailhandel, horeca, cultuur en recreatie en de overige diensten hebben in 2013 sterk de gevolgen ondervonden van de daling van de koopkracht en de onzekere arbeidsmarktpositie. Nu de economie herstelt, zien we in verschillende consumentsectoren herstel.

Specifiek binnen de consumentgerichte sectoren is de **horeca** sterk afhankelijk van de conjuncturele ontwikkeling. De zakelijke bestedingen zullen weer een groei vertonen, met een aantrekkelijke economie. Dit is gunstig voor het hotel- en restaurantbezoek. In 2014 heeft de sector geprofiteerd van het goede weer, met name hotels en cafés. Een trend is dat de fast-servicesector de afgelopen jaren fors groeit<sup>10</sup>. De afzet van de horeca als geheel is in 2014 met 4% gegroeid. De consument durft weer uit te geven en de hand minder op de knip te houden. Hiervan zullen vooral ook restaurants kunnen profiteren. Het bezoek aan cafés zal echter (trendmatig) verder afnemen. Voor 2015 wordt een afzettoename met 1,5% voorzien. Doordat in de horeca veel gewerkt wordt met flexibele arbeidscontracten, kan de horeca het personeelsbestand relatief eenvoudig aanpassen aan de veranderende vraag. Met de sterke vraagtoename in 2014, is het aantal banen met 9 duizend toegenomen. In 2015 zal het aantal banen met 2 duizend toenemen.

De sector **vervoer en opslag** profiteert van de herstellende economie. De exportactiviteiten nemen toe en de binnenlandse markt komt weer iets in beweging, doordat bedrijven weer meer investeren. Ook van de toenemende bouwactiviteiten kan de vervoersector profiteren. Het aantal banen van werknemers zal in 2015, met 2 duizend, licht toenemen.

De **bouwsector** heeft in 2014 de bodem bereikt en de bouwproductie is toegenomen. De woningbouw staat nog onder druk, maar de eerste signalen laten weer perspectief zien. De woningmarkt toont ook een voorzichtig herstel. Er is een stijging van het aantal woningtransacties. Er is in 2014 een toename van het aantal afgegeven bouwvergunningen, ook bij de architecten is een toename in de orderportefeuille te zien. Dit zal in 2015 leiden tot een stijging van de woningnieuwbouwproductie. Met een voorzichtig inzettend economisch herstel, nemen de bedrijfsinvesteringen weer toe. Vooral de investeringen in herstel en verbouw zullen aanvankelijk groeien, gevolgd door nieuwbouw. De grond- wegen en waterbouwsector (GWW) zal niet verder groeien en mogelijk zelfs krimpen. De GWW-sector heeft in eerdere jaren kunnen profiteren van het naar voren halen van investeringen in infrastructuur. Vanaf 2015 zal deze sector geconfronteerd worden met de keerzijde van de medaille. In 2014 groeit de totale bouwproductie licht. Toch rekenen we – gezien de voorlopige uitkomsten van de werkgelegenheid over drie kwartalen – op een fors werkgelegenheidsverlies voor werknemers in 2014. Daarbij speelt ook een verschuiving van banen van werknemers naar ZZP een rol. In 2015 wordt een verdere groei van de productie voorzien en neemt het aantal werknemersbanen met zo'n 2 duizend toe. Hiermee groeit de werkgelegenheid voor bouwwerknemers voor het eerst sinds 2008.

De sector **verhuur en overige zakelijke diensten** is afhankelijk van de ontwikkelingen en andere sectoren. Deze sector heeft in 2015 door het economisch herstel meer omzet en productie. Het gevolg is dat de verlegenheid beperkt kan groeien: met zo'n 2 duizend.

De bestedingen in de **detailhandel** zijn, voor het eerst sinds jaren, afgelopen jaar weer toegenomen. De consument is voorzichtig bereid meer uit te geven. De lage inflatie helpt daarbij. Er is een sterke verschuiving gaande van winkelaankopen naar internetaankopen. De verkoop via internet groeit hard en gaat ten koste van de aankopen bij de traditionele winkels. In 2015 stijgen de consumentenbestedingen verder. Een groei van het reële inkomen en dalende werkloosheid dragen hieraan bij. De **autosector** is een deelsector van de detailhandel. Voor de autosector was 2014 een slecht jaar. De verkoop van nieuwe auto's was in historisch perspectief zeer laag. Veranderingen van de fiscale regels heeft een dominante invloed gehad op de vraag naar nieuwe (zuinige) auto's. Tevens neemt de kwaliteit van auto's toe. Hierdoor gaan auto's langer mee en behoeven minder snel vervangen te worden. De tweedehands markt zal in 2015 wel weer wat aantrekken door een toenemende koopbereidheid onder consumenten. Verwacht wordt dat de afzet van de autosector in 2015 licht zal toenemen.

<sup>10</sup> UWV, 'Sectoren in beeld', december 2014.

---

Voor de detailhandel inclusief auto's neemt de werkgelegenheid in 2014 nog behoorlijk af, maar in 2015 zien we weer groei met 2 duizend banen.

De vraag naar **schoonmaakdiensten** kent volgend jaar een lichte groei. Voor 2015 wordt uitgegaan van licht groeiende werkgelegenheid, met 1 duizend banen van werknemers.

De werkgelegenheid in de sector **verhuur en exploitatie van onroerend goed** staat onder druk. Woningcorporaties, die deel uitmaken van deze sector, hebben te maken met de gevolgen van de verhuurdersheffing. Woningcorporaties zijn daardoor terughoudend in het doen van investeringen, doordat de verhuurdersheffing een fors beslag legt op hun investeringscapaciteit. Corporaties zijn genoodzaakt om een deel van hun activiteiten in te perken. De druk op de corporaties om op de kosten te letten is voorlopig nog groot. Dit heeft tot gevolg dat in 2014 het aantal banen van werknemers is afgenomen. In 2015 zal de werkgelegenheid gelijk blijven.

De vraag in de **cultuur en recreatiesector en de overige diensten**, zoals kappers, schoonheidsspecialisten, is in 2014 licht toegenomen als gevolg van een stijgende koopkracht en toenemende consumentenvertrouwen. De sector is in belangrijke mate afhankelijk van de bestedingen van consumenten. Door het luxekarakter zal de sector profiteren van de voorzichtige economische groei. De sector cultuur heeft te maken met afnemende subsidies. Per saldo zal productie in de sector in 2015 maar weinig groeien en blijft het aantal banen van werknemers gelijk.

In de **landbouwsector** neemt de arbeidsproductiviteit trendmatig toe. Bedrijven zijn steeds groter van schaal. Hoewel de afzet in deze sector toeneemt, daalt het aantal banen. De sector wordt gekenmerkt door veel seizoensarbeid. Zowel in 2014 als 2015 zal het aantal banen van werknemers afnemen met 1 duizend.

Bezuinigingen in **het openbaar bestuur** hebben in 2014 geleid tot banenverlies bij zowel de rijksoverheid als bij de lokale overheden. In 2014 is het aantal banen met 7 duizend afgenomen. In 2015 wordt een verder verlies aan banen verwacht van 3 duizend.

In de **financiële dienstverlening** zal de werkgelegenheid nog fors afnemen. Enerzijds zal de vraag naar diensten weer iets toenemen als gevolg van toenemende investeringen door het bedrijfsleven, meer woningbouw en stijging van het aantal transacties in de woningmarkt. Daarentegen wordt een aantal producten zoals levensverzekeringen veel minder dan voorheen verkocht. Anderzijds neemt de verkoop van verzekeringen via internet sterk toe en zetten banken sterk in op verdere automatisering van het betalingsverkeer. Betalingen worden door consumenten en bedrijven veelal via internet of mobiele applicaties verricht. Genoemde ontwikkelingen hebben ingrijpende gevolgen voor de organisatie van de dienstverlening. Onder andere wordt het kantorennetwerk flink afgebouwd en de rol van tussenpersonen veel kleiner. Dit draagt er toe bij dat de werkgelegenheid in de sector in de afgelopen jaren sterk is afgenomen. In 2014 is het aantal banen van werknemers met zo'n 9 duizend verminderd. Ook in 2015 zullen banen verdwijnen (7 duizend).

De **industrie als geheel** profiteert van een aantrekkende wereldeconomie: deze sector is namelijk sterk internationaal geïntegreerd. De ontwikkelingen verschillen per deelsector:

- De deelsector **metaalindustrie** profiteert het sterkst van het inzetend economisch herstel. Niet alleen internationaal is meer behoefte aan investeringsgoederen, zoals machines, ook in het binnenland neemt voorzichtig de vraag toe. Door de toenemende bedrijfsactiviteiten zullen bedrijven weer meer gaan investeren, maar de vraag naar investeringsgoederen zal in 2015 wel minder sterk toenemen dan in 2014 het geval was. Dit is mede een gevolg van de nog steeds zwakke groei van de eurolanden.
- De **voedingsmiddelenindustrie** is minder conjunctuurgevoelig en blijft een stabiele groei realiseren in 2014 en 2015. De sector ondervindt wel de gevolgen van het vertrek van een deel van de sigarettenindustrie uit Nederland in verband met verplaatsing van de productie naar andere landen. Dit zal deels ook doorwerking hebben naar 2015.
- De **chemische, aardolie, farma en kunststofindustrie** zal gedeeltelijk profiteren van de groei van de Nederlandse en wereldeconomie. De investeringen in Nederland blijven beperkt doordat het voor chemiebedrijven aantrekkelijk is om elders in de wereld te investeren. Zo is de exploitatie van schaliegas in de Verenigde Staten inmiddels sterk ontwikkeld, wat de Verenigde Staten maakt tot een aantrekkelijk investeringsland voor chemische bedrijven. Dit zal de groei van de Nederlandse chemie-export drukken.
- De **overige industrie**, waaronder de textiel- en grafische industrie, is meer gericht op de binnenlandse markt. Deze deelsector ontwikkelt zich minder gunstig.
- De **nutsbedrijven** laten qua werkgelegenheid een lichte daling zien.
- De productie van **delfstoffen** zal in 2015 afnemen als gevolg van het beperken van de gaswinning in Groningen. In verband met de bodemdaling en de bevingen in de provincie Groningen, was de gasproductie in 2014 al beperkt. In december 2014 heeft het kabinet besloten om het maximale productieplafond in 2015 verder te beperken.

---

De werkgelegenheid in de **industrie als geheel** neemt trendmatig af. Oorzaak is de voortgaande stijging van de arbeidsproductiviteit, die vooral in industriële sectoren zichtbaar is. Daarbij speelt de autonome ontwikkeling van verbeterde productietechniek een rol, maar ook het investeren in arbeidsbesparende techniek om te kunnen blijven concurreren met het buitenland. In eerste instantie zal nog overcapaciteit benut worden en gebruik gemaakt worden van inleenkrachten, voordat personeel aangenomen zal worden. In totaal is het aantal banen van werknemers in de industrie in 2014 met 9 duizend afgenomen. In 2015 zal het aantal banen in de industrie met 7 duizend afnemen.

Tot en met 2012 nam de werkgelegenheid in de **sector zorg en welzijn** jaarlijks toe. Daarna heeft er een omslag plaatsgevonden bij de werkgelegenheidsontwikkeling, als gevolg van overheidsmaatregelen om de zorgkosten minder te laten groeien. De meest scherpe daling van werkgelegenheid heeft zich voorgedaan in de kinderopvang. In deze sector is de werkgelegenheid tussen 2011 en 2014 met een kwart afgenomen. Als gevolg van een sterke daling van de overheidsbijdrage in de kosten van kinderopvang, maken veel minder ouders gebruik van de kinderopvang.

Ook andere maatregelen hebben bijgedragen aan het temperen van de zorgkosten en het verminderen van de werkgelegenheid. Zo is de positie van de zorgverzekeraars versterkt en hebben zij een rol in het beheersen van de kosten. Ook het verplichte eigen risico in de zorgverzekering draagt er vermoedelijk aan bij dat verzekerden terughoudender zijn in de zorgconsumptie. Per 1 januari 2015 is de Wet langdurige zorg (Wlz) ingegaan. Hierop hebben zorgorganisaties in 2014 al geanticipeerd. Deze wet houdt onder andere in dat meer zorgtaken bij de gemeente komen te liggen. De invoering van deze wet gaat gepaard met een bezuiniging op de uitgaven. Vooruitlopend op deze wet hebben zorgaanbieders hier in 2014 al op ingespeeld, door aanpassing in het aanbod en daarmee de werkgelegenheid. Vooral in de ouderenzorg en de thuiszorg verdwijnen banen.

De verzorging en verpleging heeft te maken met de visie dat hulpbehoevende mensen langer thuis blijven wonen en daarbij ondersteuning krijgen van het eigen sociale netwerk en waar nodig met (professionele) zorg. Dit heeft tot doel mensen zolang mogelijk in hun eigen omgeving te laten wonen en zorg aan huis te leveren. Ook voor de thuiszorg heeft de introductie van de Wlz ingrijpende gevolgen. In de thuiszorg heeft dit in 2014 geleid tot een afname van het aantal banen met 10 duizend. Er is rekening gehouden met de extra middelen die het kabinet ter beschikking heeft gesteld, waardoor de werkgelegenheidsdaling in 2015 minder groot is dan eerder voorzien<sup>11</sup>. Bij de verpleeg en verzorging zijn 7 duizend banen van werknemers verdwenen. Met de krimp in de andere zorgbranches tezamen is de werkgelegenheid in de sector zorg en welzijn als geheel in 2014 afgenomen met 36 duizend werknemers. In 2015 wordt een verdere afname van 14 duizend verwacht.

### **Toelichting ontwikkeling werkgelegenheid van zelfstandigen**

Het CBS telt 2 miljoen banen voor zelfstandigen. Het aantal zelfstandigen groeit in 2014 – ondanks de banenkrimp bij werknemers – aanzienlijk. Werkzoekenden beslissen, ook door het gebrek aan werknemersbanen, eerder om als zelfstandige te starten.

Wat we zien is dat in 2014 het aantal zelfstandigenbanen in de lift zit, terwijl het aantal banen voor werknemers nog steeds krimpt. In 2015 groeit het aantal banen bij werknemers weer, maar is de groei bij zelfstandigen veel sterker. Dit onderstreept de toenemende flexibilisering van arbeid. Immers door uitbesteding van werk aan zelfstandigen, kan de inzet van arbeid meer afgestemd worden op de productieomvang.

Het hoogste aantal zelfstandigen zien we bij zorg en welzijn, specialistische zakelijke diensten en bouwnijverheid.

Het aantal zelfstandigen in de zorgsector is hoog omdat er sinds kort ook oppasactiviteiten onder deze sector vallen (zie Box 1.1). Het aantal neemt verder toe door beleidswijzigingen in deze sector. Er worden minder mensen in loondienst genomen en het inhuren van zelfstandigen is één van de mogelijkheden om flexibel van arbeid gebruik te maken.

In de bouw zijn veel bedrijven failliet gegaan en veel ontslagen gevallen. Een deel van de betrokken werknemers gaat door als zelfstandige. Bovendien maken bedrijven die failliet gaan soms een doorstart in afgeslankte vorm. Een deel van de voormalige werknemers kan zijn arbeid aanbieden als zelfstandige.

Bij de Landbouw zien we een opvallende ontwikkeling: in 2014 een forse groei<sup>12</sup>, gevolgd door een afname.

---

<sup>11</sup> Zie ook <http://www.rijksoverheid.nl/nieuws/2014/12/11/asscher-en-van-rijn-baanbehoud-voor-tenminste-19000-mensen.html>: Asscher en Van Rijn: 'Baanbehoud voor tenminste 19.000 mensen', 11 december 2014.

<sup>12</sup> Een sluitende verklaring voor de toename in 2014 ontbreekt: mogelijk worden de voorlopige cijfers door het CBS nog herzien.

**Tabel 1.3.2 Ontwikkeling van de vijf sectoren met het meeste aantal banen voor zelfstandigen**

Sector	Aantal x 1.000		Groeï x 1.000		Groeï in %	
	2015	2014	2015	2014	2015	2014
<b>Totaal zelfstandigen</b>	<b>2.087</b>	<b>20</b>	<b>30</b>	<b>1,0%</b>	<b>1,5%</b>	
Zorg en welzijn	326	9	9	3,0%	3,0%	
Specialistische zakelijke diensten	303	0	7	0,0%	2,5%	
Bouwnijverheid	212	0	4	0,0%	2,0%	
Landbouw, bosbouw en visserij	173	14	-4	8,8%	-2,0%	
Detailhandel (incl. auto's)	169	1	1	0,4%	0,4%	
Overige sectoren	904	-4	12	-0,4%	1,3%	

In tabel 1.3.2 is het totaal aantal banen opgenomen dat door het CBS geteld wordt als zelfstandige. Dit is het aantal na herziening van de statistiek door het CBS. Deze herziening van de statistiek heeft aanzienlijke gevolgen voor de telling van het aantal zelfstandigen: zie ook box 1.1 *Hoe wordt het aantal zelfstandigen geteld?*

**Box 1.1 Hoe wordt het aantal zelfstandigen geteld?**

Zelfstandigen zijn volgens het CBS mensen met als baan het verrichten van arbeid voor eigen rekening of risico in een eigen bedrijf of praktijk, of in het bedrijf van een gezinslid, of in een zelfstandig uitgeoefend beroep. Dit lijkt een relatief eenduidig begrip. Toch zijn er verschillende teldefinities in omloop.

**Arbeidsrekeningen**

Het CBS heeft medio vorig jaar de beschrijving van de economie en arbeidsmarkt in de nationale rekeningen aangepast (revisie). Daarmee sluiten de cijfers beter aan bij afgesproken internationale richtlijnen. Het gevolg van de revisie is dat het Bruto Binnenlands Product (BBP) 8% hoger wordt berekend dan eerder werd berekend. Maar ook de beschrijving van de banen wijzigt. Er worden 9,8 miljoen banen geteld: 7,7 miljoen voor werknemers en 2,1 miljoen voor zelfstandigen. Bij zelfstandigen worden dan alle banen geteld, ook marginaal werk. Zoals krantenbezorgers/folderaars, oppasactiviteiten etc.

*Meer zelfstandigenbanen*

Het CBS heeft uitgezocht hoe de revisie in detail uitwerkt per economische sector voor het jaar 2010. Het aantal banen is na de revisie 0,6 miljoen hoger. Het aantal werknemersbanen is nauwelijks aangepast maar het aantal zelfstandigenbanen wat nu geteld wordt, is fors hoger. Betekent dit dat de groei van het aantal zelfstandigen sneller gaat dan eerder gedacht?

Het hogere aantal banen voor zelfstandigen door de revisie heeft de volgende oorzaken: beter gebruik van CBS-informatie over zelfstandigen, het aantal banen dat wordt geteld bij het in eigen beheer bouwen van huizen, wijzigingen in contractvormen (waardoor krantenbezorgers, folderaars en alfahulpen als 'zelfstandige' tellen), etc. De revisie pakt per sector ook duidelijk verschillend uit. Grote mutaties zien we bij de zakelijke dienstverlening, zorg en cultuur en overige diensten. Daarmee is ook duidelijk dat de hogere telling van het aantal zelfstandigen in de arbeidsrekeningen niet zoveel te maken heeft met een explosieve groei, maar eerder te maken heeft met een andere definitie en het beter gebruik van extra informatie.

Tabel Effect revisie op het totaal aantal banen (2010)

x 1.000	Effect revisie op banen zelfstandigen
Bouw huizen in eigen beheer	24
Babysitters en gastouders	155
Betere inschatting regulier werk door betere bronnen	185
Wijzigingen contractvormen	110
Betere inschatting omvang zwart werk	95
Opname illegale activiteiten	29
<b>Totale aanpassing banen zelfstandigen</b>	<b>598</b>

**Enquête Beroepsbevolking**

Omdat er ook behoefte is aan een telling van 'zelfstandigen' die geschoond is voor min of meer marginaal werk, presenteert het CBS ook andere cijfers over zelfstandigen. Zo meet het CBS, op basis van een enquête onder de beroepsbevolking (EBB) ook het aantal zelfstandigen. In de EBB worden 1,1 miljoen zelfstandigen geteld. En daarvan zijn er 0,8 miljoen die gerekend worden als 'Zelfstandige zonder personeel' (ZZP). De rest betreft Zelfstandigen met personeel of meewerkende gezinsleden. Het gaat hier om de nationale definitie van beroepsbevolking: dat wil zeggen dat men werkt voor minimaal 12 uur per week of meer.

- a) CBS, 'Nationale rekeningen voldoen aan nieuwe internationale richtlijnen', 25 juni 2014 en CBS, 'Nationale rekeningen Revisie 2010', maart 2014

In plaats van de ruime definitie van zelfstandige arbeid uit de arbeidsmarktreceningen, kunnen we ook de definitie van Zelfstandige Zonder Personeel (ZZP) gebruiken. In onderstaande tabel 1.3.3 is een schatting gegeven van het aantal ZZP'ers in 2015 in verhouding tot de groei van het aantal werknemersbanen. Wat opvalt, is dat de procentuele groei van het aantal ZZP'ers in de meeste sectoren hoger is dan die van werknemers.

Daar waar de groei bij de ZZP'ers kleiner is dan bij werknemers, zijn het vooral sectoren waar er sowieso relatief weinig ZZP'ers zijn, zoals uitzendbureaus, onderwijs en verhuur en handel in onroerend goed:

- Het aantal uitzendkrachten maakt een snelle groei door, waardoor de groei van het aantal werknemersbanen hoger ligt dan de groei van het aantal ZZP'ers.
- In sector exploitatie onroerend goed hebben de ontwikkelingen te maken met de andere marktomstandigheden waardoor het aantal zelfstandige makelaars en projectontwikkelaars afneemt.
- Bij het onderwijs was het tot voor kort een trend om docenten in te huren als ZZP'er. Iets dergelijks geldt in de vervoerssector. Het overheidsbeleid is er op gericht schijnzelfstandigheid terug te dringen.

Bij de landbouw zien we ook een daling van het aantal ZZP'ers. Dit heeft te maken met de schaalvergroting binnen deze sector: er zijn steeds minder landbouwbedrijven die wel meer produceren.

**Tabel 1.3.3 Ontwikkeling van het aantal ZZP'ers in vergelijking tot werknemersbanen**  
(Totaal is inclusief onbekende sector bij ZZP)

Sector	Werknemers (x 1.000)		ZZP'ers (x 1.000)	
	Aantal	Groei	Aantal	Groei
	2015	2015	2015	2015
Uitzendbureaus en arbeidsbemiddeling	621	4,8%	4	2,9%
Specialistische zakelijke diensten	506	2,4%	149	2,5%
Onderwijs	515	1,0%	40	0,0%
Groothandel	468	0,8%	22	0,9%
Informatie en communicatie	230	1,3%	52	3,0%
Horeca	357	0,7%	13	2,3%
Vervoer en opslag	372	0,5%	18	0,0%
Bouwnijverheid	305	0,6%	104	2,8%
Verhuur en overige zakelijke diensten	131	1,2%	13	4,1%
Detailhandel (incl. auto's)	826	0,2%	58	1,9%
Schoonmaakbedrijven, hoveniers	149	1,0%	13	1,6%
Verhuur en handel van onroerend goed	65	0,0%	6	-1,6%
Cultuur, sport en recreatie	125	0,0%	56	1,5%
Overige diensten (incl. huishoudens)	174	0,0%	54	2,3%
Landbouw, bosbouw en visserij	101	-1,0%	64	-1,7%
Openbaar bestuur	505	-0,5%	3	0,0%
Financiële dienstverlening	231	-2,8%	10	-1,0%
Industrie	797	-0,9%	33	0,0%
Zorg en welzijn	1.263	-1,1%	87	4,1%
<b>Totaal</b>	<b>7.744</b>	<b>0,4%</b>	<b>823</b>	<b>1,8%</b>

### Ontstane vacatures

Vacatures reageren snel op economische omslagen: daarom zien we het aantal vacatures dat ontstaat in 2014 al behoorlijk snel groeien. Het aantal openstaande vacatures groeit op jaarbasis al vier kwartalen op rij. In 2015 zet het economisch herstel door en zien we een verdere groei van het aantal ontstane vacatures naar bijna 800 duizend. Het aantal ontstane vacatures in 2015 ligt ver onder de recordniveaus in de periode 2006-2008. Ter illustratie: het aantal ontstane vacatures lag in die periode boven de 1 miljoen.

Opvallend is dat het aantal vacatures in 2014 in alle sectoren is gegroeid. In 2015 zet de groei door. Alleen in de zorg en welzijn zien we een afname. Hoge groeicijfers zien we in de bouwnijverheid. De oorzaak is het lage startniveau in 2014 en het aantrekken van de bouwactiviteiten. Ook het aantal vacatures in de zakelijke diensten groeit sterk. Deze sector profiteert van de gunstige ontwikkelingen in andere sectoren. In de industrie, vervoer en opslag en verhuur en handel onroerend goed stijgt het aantal vacatures door de hogere economische dynamiek.

De meeste vacatures zijn te vinden in de detailhandel, zorg en welzijn, industrie en horeca. Bij de detailhandel speelt een rol dat er vaak kortdurende dienstverbanden zijn voor jongeren. De sector zorg en welzijn is – in aantallen banen gerekend – de meest omvangrijke sector: dan is het logisch dat er (ondanks het afremmen van de groei van uitgaven) ook veel vacatures ontstaan. De industrie is eveneens een omvangrijke sector.

Vacatures ontstaan door uitbreiding van de werkgelegenheid en vervanging van personeel. In 2015 is vaker sprake van uitbreiding. Daarnaast zullen werknemers door de betere economische vooruitzichten vaker van baan wisselen. Bovendien komen er door pensionering meer arbeidsplaatsen vrij. Dit leidt ook tot extra vacatures. Vergrijpsde bedrijfstakingen (zoals de overheid, het onderwijs, zorg en de industrie) krijgen hier steeds meer mee te maken<sup>13</sup>.

Bij collectieve sectoren zoals de overheid wordt fors bezuinigd. Daarbij kunnen vacaturestops in onderdelen van de overheid zodanig knellend werken, dat het aantal ontstane vacatures bij de overheid in 2014 toch hoger uitkomt dan eerder voorzien.

**Tabel 1.3.4 Ontwikkeling aantal ontstane vacatures naar sector**

Sector	Aantal x 1.000		Groeï x 1.000		
	2015	2014	2015	2014	2015
Industrie	67	4	15	8%	28%
Bouwnijverheid	35	1	14	6%	65%
Verhuur en overige zakelijke diensten	32	1	10	4%	45%
Groothandel	54	4	10	11%	22%
Vervoer en opslag	34	2	8	7%	29%
Onderwijs	39	4	7	13%	20%
Specialistische zakelijke diensten	64	7	6	14%	10%
Overige diensten (incl. huishoudens)	20	1	4	3%	28%
Financiële dienstverlening	25	2	4	9%	20%
Informatie en communicatie	36	4	3	15%	11%
Detailhandel (incl. auto's)	134	18	3	16%	2%
Landbouw, bosbouw en visserij	15	0	3	3%	22%
Cultuur, sport en recreatie	14	2	2	15%	13%
Verhuur en handel van onroerend goed	7	2	2	38%	31%
Uitzendbureaus en arbeidsbemiddeling	14	4	1	41%	11%
Horeca	65	8	1	13%	2%
Openbaar bestuur	23	3	1	17%	4%
Schoonmaakbedrijven, hoveniers	27	7	0	35%	1%
Zorg en welzijn	82	5	-5	6%	-6%
<b>Totaal</b>	<b>787</b>	<b>78</b>	<b>88</b>	<b>13%</b>	<b>13%</b>

<sup>13</sup> Overigens wordt de AOW-leeftijd verhoogd. Dit zal de toch al forse groei van de arbeidsparticipatie van ouderen nog iets vergroten. Daarnaast remt dit enigszins het aantal vacatures dat ontstaat door pensionering.

## 2. Ontwikkeling aanbod van arbeid in 2015

In het voorgaande hoofdstuk kwam de vraag naar arbeid door werkgevers aan de orde. In dit hoofdstuk gaan we in op het aanbod van arbeid door de bevolking en wordt gevormd door dat deel van de bevolking, dat participeert op de arbeidsmarkt. Het aanbod is afhankelijk van twee grootheden: de bevolkingsomvang en de arbeidsparticipatie<sup>14</sup>.

De bevolking in Nederland groeit: in de eerste elf maanden van 2014 was de groei circa 70 duizend personen. Dit wordt veroorzaakt doordat het aantal geboren kinderen hoger is dan het aantal mensen dat overlijdt en doordat de immigratie hoger is dan de emigratie<sup>15</sup>. Voor de arbeidsmarkt telt niet iedereen van deze groei mee (zoals jongeren en gepensioneerden).

De bevolking met een leeftijd van 15-64 jaar die in potentie beschikbaar is voor arbeid neemt in 2014 iets af: circa -0,3%. In 2015 is de afname minder groot, namelijk -0,1%<sup>16</sup>.

Echter ook niet iedereen van de potentiële beroepsbevolking participeert op de arbeidsmarkt. We zien de volgende ontwikkelingen in de participatie op de arbeidsmarkt:

- Maatschappelijke veranderingen:
  - De afgelopen jaren zijn – afgezien van een deel van 2014 – steeds meer vrouwen gaan werken.
  - Het opleidingsniveau blijft groeien. Omdat hoger opgeleiden vaker participeren op de arbeidsmarkt, neemt de arbeidsparticipatie als geheel toe.
- Ouderen werken vaker en gaan later met pensioen. Dit leidt ook tot een hogere arbeidsparticipatie. De arbeidsparticipatie van ouderen ligt na het bereiken van het dieptepunt in 1994 inmiddels weer op het niveau van begin jaren zeventig. En de trendmatige ontwikkeling is sterk: aan de toename is nog geen einde gekomen.
- De laagconjunctuur heeft invloed op de arbeidsparticipatie. Mensen ervaren in 2015 door de grotere economische dynamiek meer kansen op de arbeidsmarkt. Dit stimuleert mensen om zich aan te bieden op de arbeidsmarkt.

In de afgelopen dertien jaar was de groei van de arbeidsparticipatie van vrouwen bijna altijd hoger dan die van mannen. Toen in 2009 door de economische crisis de arbeidsparticipatie van mannen daalde, bleef die bij vrouwen groeien. In 2014 zien we een opvallende ontwikkeling:

- De arbeidsparticipatie van vrouwen neemt iets af.
- De krimp van de arbeidsparticipatie bij vrouwen is iets meer dan bij mannen. Mogelijk spelen daar de afname van de werkgelegenheid in de 'vrouwensector' zorg en welzijn een rol.

In 2015 gaan we – gezien de relatief gunstige economische omstandigheden – uit van een verdere groei van de arbeidsparticipatie. Het gevolg is dat de beroepsbevolking in 2015 groeit met 25 duizend (+0,3%). Daarmee wordt de krimp van de bevolkingsomvang meer dan goed gemaakt door de groei van de participatiegraad. De groei is lager dan in de afgelopen tien jaar: toen was de groei gemiddeld 0,5%.

**Tabel 2.1 Aanbod op de arbeidsmarkt**

	Aantal x 1.000		Groei x 1.000		Groei in %	
	2015	2014	2015	2014	2015	2014
Beroepsbevolking	7.896	-69	25	-0,9%	0,3%	-0,9%
<b>Verandering beroepsbevolking door:</b>						
afname bevolking 15-64 jaar		-22	-4	-0,3%	-0,1%	-0,3%
toename participatiegraad		-47	29	-0,6%	0,4%	-0,6%

<sup>14</sup> Het gaat in dit rapport om bruto arbeidsparticipatie: alle mensen met een baan en mensen die een baan zoeken.

<sup>15</sup> CBS Statline, geraadpleegd op 14 januari 2015.

<sup>16</sup> Dit is gebaseerd op de nationale definitie van beroepsbevolking, zoals die in de voorgaande arbeidsmarktprognose nog toe werd gehanteerd. In de volgende arbeidsmarktprognose gaan we over op de internationale definitie en die gaat uit van de bevolking met een leeftijd van 15-74 jaar. Bovendien is dan het 12-uurs criterium vervallen.

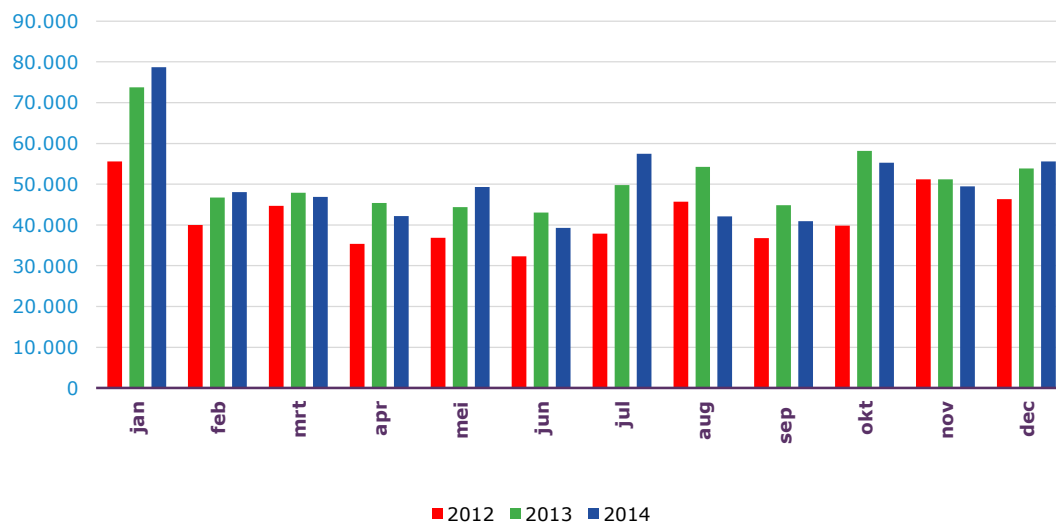


## 3. Discrepantie tussen vraag en aanbod op de arbeidsmarkt in 2015

### 3.1. Ontwikkeling WW-gerechtigden tot 2014

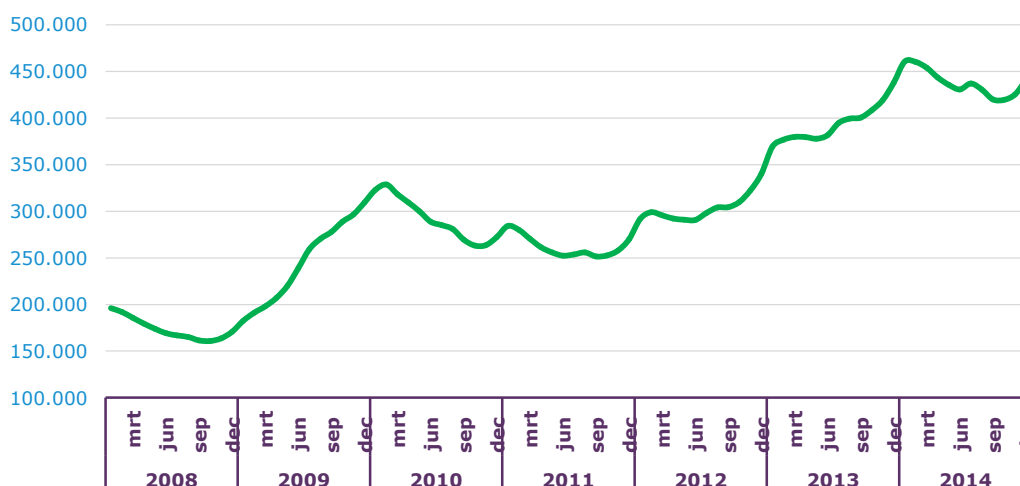
Ontwikkelingen in de vraag en het aanbod op de arbeidsmarkt komen tot uitdrukking in het aantal WW-uitkeringen. Economische veranderingen zien we vaak snel in de instroom in de WW. De WW-instroom is de afgelopen drie kwartalen iets lager dan in het overeenkomstige kwartaal van 2013. Dit onderstreept het herstel op de arbeidsmarkt.

**Figuur 3.1.1 WW-instroom januari 2012 – december 2014**



Door instroom neemt het aantal uitkeringen toe. Uitstroom vermindert het aantal uitkeringen. Per saldo loopt het aantal uitkeringen in 2014 nog op: in december vorig jaar is het aantal lopende WW-uitkeringen 1% hoger dan in december 2013. Het verloop van het aantal WW-uitkeringen sinds 2008 zien we in figuur 3.1.2: het aantal WW-uitkeringen is op de top (begin 2014) bijna drie keer zo hoog als het laagste punt voorafgaand aan de crisis (derde kwartaal 2008).

**Figuur 3.1.2 Aantal WW-rechten 2008 –2014**



## 3.2. Prognose WW in 2015

Het aantal WW-uitkeringen is in de afgelopen jaren tot een hoog niveau gestegen. Echter in de loop van 2014 krijgt de gunstige conjunctuur steeds meer vat op de arbeidsmarkt en de WW. De WW-instroom neemt in 2014 af. Voor 2015 gaan uit van een verdere afname van mensen die te maken krijgt met gedwongen ontslag. De WW-instroom daalt in 2015 tot 574 duizend (-5%). Al met al betekent dit dat in 2015 gemiddeld 7,5% van de werknemers te maken krijgt met beëindiging van werk en beroep moet doen op de WW.

De uitstroom wordt bepaald door de economie en die veroorzaakt twee ontwikkelingen. Enerzijds betekent de economische groei en meer vraag naar arbeid dat de kans op werk toeneemt. Dit leidt tot een hogere WW-uitstroom. Anderzijds is de instroom in 2015 lager en minder instroom betekent ook minder WW-uitstroom. Per saldo neemt de WW-uitstroom in 2015, ten opzichte van vorig jaar, licht af.

Omdat de WW-uitstroom hoger is dan de WW-instroom, zien we in 2015 het aantal mensen met een WW-uitkering dalen. We rekenen nu op 430 duizend WW-uitkeringen op het eind van 2015: een daling met 2% met het aantal van het jaar daarvoor<sup>17</sup>.

De Wet Werk en Zekerheid die gedeeltelijk is ingegaan per 1 januari 2015 heeft nog nauwelijks gevolgen voor het aantal WW-uitkeringen in dit jaar (zie ook Box 3.1 *Minder WW-uitkeringen en meer werkgelegenheid door invoering Wet Werk en Zekerheid*).

Tabel 3.2.1 vat de belangrijkste arbeidsmarktgrootheden samen.

**Tabel 3.2.1 Ontwikkeling vraag en aanbod op de arbeidsmarkt**

	Aantal x 1.000		Groei x 1.000 Groei in %		
	2015	2014	2015	2014	2015
Beroepsbevolking	7.896	-69	25	-0,9%	0,3%
Banen (werknemers en zelfstandigen)	9.831	-29	61	-0,3%	0,6%
Groei beroepsbevolking -/- groei banen		-40	-35		
WW-instroom	574	-9	-30	-1%	-5%
WW-uitstroom	584	86	-16	17%	-3%
WW-uitkeringen	430	2	-10	0%	-2%

In 2015 is het aantal WW-uitkeringen 10 duizend lager dan het jaar daarvoor. We merken op dat de daling van het aantal WW-uitkeringen – zuiver geredeneerd vanuit vraag- en aanbod – in 2015 iets sterker kan uitpakken. Daarbij is van belang dat het verband tussen beroepsbevolking, banen en WW-uitkeringen niet exact is. Zo kan niet de hele beroepsbevolking aanspraak maken op een WW-uitkering. Daarnaast spelen verschillende telmethoden (steekproef of integrale telling) door verschillende instanties en verschillende definities spelen een rol. Zo wordt bij beroepsbevolking het 12-uurs criterium gehanteerd en is bij een baan een arbeidsduur van 1 uur al voldoende. Ook kwalitatieve discrepanties hebben invloed: de gevraagde opleiding en vaardigheden wijken af van de aangeboden opleiding en competenties door WW'ers. Daarnaast zijn regionale discrepanties belangrijk: een WW'er in Zeeland vervult zelden een vacature in Oost Groningen.

De geschetste volumeontwikkelingen in de WW hebben gevolgen voor de fondsen waaruit de WW-uitkeringen worden betaald: de Januarinota gaat dieper in op de financiële gevolgen voor de WW-fondsen<sup>18</sup>.

<sup>17</sup> Prognose 2014 voor de Januarinota is gemaakt in december en komt uit op 440 duizend. Inmiddels zijn realisaties bekend die daar nauwelijks van afwijkt (441 duizend).

<sup>18</sup> UWV (2015), *Januarinota financiële ontwikkeling UWV fondsen 2014-2015*, Amsterdam.

### **Box 3.1 Minder WW-uitkeringen en meer werkgelegenheid door invoering Wet Werk en Zekerheid**

De Wet Werk en Zekerheid zorgt voor wettelijke veranderingen op de arbeidsmarkt:

- De regels voor het aanbieden van tijdelijke contracten worden strenger en flexwerkers krijgen meer rechten:
  - Er komt per 1 januari 2015 een aanzegplicht bij langer lopende tijdelijke contracten: dat houdt in dat een werkgever voorafgaand aan het einde van het tijdelijk contract duidelijkheid geeft over wel/niet voortzetting.
  - Men maakt eerder (na twee jaar) aanspraak op een vast contract (na 1 juli 2015).
- De keuzevrijheid in de ontslagroute komt te vervallen en er wordt een transitievergoeding ingevoerd:
  - Vanaf 1 juli 2015 gaat ontslag om bedrijfseconomische redenen en wegens arbeidsongeschiktheid altijd via UWV. Ontslag door andere redenen gaat via de kantonrechter.
  - Alle werknemers krijgen vanaf 1 juli 2015 recht op een transitievergoeding: die kan bijvoorbeeld gebruikt worden voor scholing om over te stappen naar een andere baan/beroep.
- De Werkloosheidswet wordt aangepast:
  - Na een halfjaar WW wordt al het werk passend geacht (1 juli 2015).
  - Er komt een systeem van inkomstenverrekening in de WW in plaats van urenverrekening. Hierdoor is het eerder lonend om (vanuit de WW) te gaan werken voor een lager salaris. Enerzijds kan dit het aantal lopende gevallen verhogen (namelijk diegenen die voltijds zijn gaan werken tegen een lager loon). Anderzijds stimuleert deze maatregel om eerder werk te aanvaarden, die het aantal lopende gevallen drukt (1 juli 2015).
  - de maximale WW-duur wordt stapsgewijs teruggebracht van 38 naar 24 maanden. Echter werkgevers en werknemers kunnen in de cao afspraken maken om de WW-duur toch weer te verlengen (1 januari 2016).

De geleidelijke verkorting van de WW-duur van 38 maanden tot 24 maanden betekent dat er extra mensen de WW-uitstromen. De extra uitstroom zien we vooral in 2018-2021. Het WW-bestand komt daardoor in 2021 lager uit (12%). UWV schat het structurele effect op het WW-bestand op 16%. Als we uitgaan van het huidige WW-bestand, dan komt de daling van het WW-bestand uit op ruim 60 duizend uitkeringsjaren.

Deze berekening is gemaakt onder een aantal veronderstellingen. Zo is geen reparatie van sociale partners van de verkorting van de maximale WW-duur verondersteld en zijn er geen gedragseffecten meegenomen. De daling van het WW-bestand valt minder groot uit als sociale partners wel overgaan tot reparatie in de cao. De daling van het WW-bestand komt juist hoger uit als er wel gedragseffecten optreden.

Het Centraal Planbureau (CPB) verwacht dat de maatregelen op termijn 0,3% meer werkgelegenheid oplevert als gevolg van een meer activerende werking van de WW. De werkgelegenheidsgroei komt overeen met 20 duizend nieuwe (voltijdsbanen) en wordt bereikt in 2020. Daarbij tekent het CPB aan dat de banengroei sterk wordt beperkt als sociale partners ervoor kiezen de WW-duurverkorting vaak te repareren in de cao b).

- a) Wetsvoorstel Werk en Zekerheid, Memorie van Toelichting, 29 november 2013.
- b) CPB, 'Gevolgen Wet Werk en Zekerheid voor werkgelegenheid', 27 november 2013.

# Verschillen met de prognose in juni 2014

Deze update geeft een beeld van de meest actuele verwachtingen voor de Nederlandse arbeidsmarkt. Dit beeld is op een aantal punten anders dan de verwachtingen die UWV vorig jaar voor de zomer heeft gepresenteerd. Tabel I.1 geeft een overzicht van de belangrijkste verschillen.

De verschillen kunnen optreden door:

- Andere macro-economische prognoses van het Centraal Planbureau. In de meest actuele prognose gaat het CPB uit van een hogere economische groei in 2015 (1,5% in plaats van 1,25%).
- De gerealiseerde ontwikkelingen over 2014 komen anders uit dan eerder voorzien. Thans zijn realisaties van veel gegevens bekend over de eerste drie kwartalen bekend.
- Herziene cijfers over het aantal banen door de nieuwe (revisie van) gegevens van het CBS.

De aanpassingen voor de vraag in 2015:

- Door de gunstigere ontwikkeling van de economie in 2015, nemen het arbeidsvolume, het aantal banen en het aantal vacatures dat ontstaat, iets sterker toe dan eerder werd voorzien.
- De prognose van het aanbod van arbeid is praktisch ongewijzigd.
- WW-ontwikkelingen in 2015 zijn gunstiger dan vorig jaar werd voorzien:
  - Omdat de economie beter herstelt, wordt een lagere instroom in de WW voorzien dan in de vorige arbeidsmarktprognose.
  - De uitstroom neemt door de lagere instroom ook iets af.
  - Per saldo ontwikkelt het aantal WW-uitkeringen zich gunstiger dan afgelopen juni werd voorzien.

**Tabel I.1 Geactualiseerde prognose versus de juniprognose**

	Voorgaande prognose groei		Actuele prognose groei	
	2014	2015	2014	2015
<b>Vraagkant</b>				
BBP	0,75%	1,25%	0,75%	1,50%
Arbeidsproductiviteit	1,2%	1,0%	1,3%	0,9%
Arbeidsjaren totaal	-0,5%	0,3%	-0,4%	0,5%
Banen werknemers	-0,7%	0,3%	-0,6%	0,4%
Vacatures	15%	12%	13%	13%
<b>Aanbodkant</b>				
Bevolking 15-64 jaar	-0,2%	-0,1%	-0,3%	-0,1%
Beroepsbevolking	-0,2%	0,3%	-0,9%	0,3%
<b>Discrepantie</b>				
Instroom WW	1%	-1%	-1%	-5%
Uitstroom WW	16%	3%	17%	-3%
WW-uitkeringen (ultimo)	5%	-1%	0%	-2%

Voorgaande prognose voor de arbeidsmarkt uit UWV, 'UWV Arbeidsmarktprognose 2014-2015', juni 2014 en de WW-uitkeringen uit UWV, 'Juninota 2014', juni 2014.

## Bijlage II Sectorindeling

De indeling van de Nederlandse economie is gebaseerd op die van het Centraal Bureau voor de Statistiek (CBS). Die gaat uit van de standaard bedrijfsindeling 2008: SBI 2008. Er zijn hoofdsectoren (aangegeven door een letter), maar soms wordt de prognose op een lager detailniveau gemaakt (aangegeven door een letter en een of meer getallen).

**Tabel SBI-codes van de gehanteerde economische sectoren (landelijk)**

SBI codes van de gehanteerde landelijke sectoren	
Landbouw, bosbouw en visserij	A
Industrie	B-E
Bouwnijverheid	F
Detailhandel (incl. auto's)	G: 45, 47
Groothandel	G: 46
Vervoer en opslag	H
Horeca	I
Informatie en communicatie	J
Financiële dienstverlening	K
Verhuur en handel van onroerend goed	L
Specialistische zakelijke diensten	M
Uitzendbureaus en arbeidsbemiddeling	N: 78
Schoonmaakbedrijven, hoveniers	N: 81
Verhuur en overige zakelijke diensten	N: 77, 79-80, 82
Openbaar bestuur	O
Onderwijs	P
Zorg en welzijn	Q
Cultuur, sport en recreatie	R
Overige diensten (incl. huishoudens)	S-U

---

# Begrippenlijst

## **Added worker**

Dit treedt op als tijdens een recessie juist extra mensen zich aanbieden voor arbeid. Dit om, als de partner werkloos wordt, het huishoudinkomen toch op peil te houden.

## **Arbeidsaanbod**

Tot de aanbodzijde van de arbeidsmarkt worden alle personen gerekend (werkend of werkloos) die zich daadwerkelijk aanbieden op de arbeidsmarkt (zie Beroepsbevolking).

## **Arbeidsvolume/werkgelegenheid in arbeidsjaren**

Arbeidsjaren zijn het aantal banen omgerekend in voltijdbanen.

## **Arbeidsjaar**

Een arbeidsjaar komt overeen met de gemiddelde contractuele arbeidsduur van een voltijdwerknemer op jaarbasis. De omrekening per sector vindt plaats door het aantal banen te vermenigvuldigen met de verhouding van de gemiddelde arbeidsduur van alle banen (in diezelfde sector) en de gemiddelde arbeidsduur (in de betreffende sector) behorende bij voltijdbanen. Voor uitzendkrachten wordt bij dit laatste uitgegaan van de gemiddelde arbeidsduur van alle voltijdbanen in de economie.

Bij zelfstandigen en meewerkende gezinsleden wordt voor de gemiddelde arbeidsduur van voltijdbanen door het CBS uitgegaan van de gemiddelde wekelijkse arbeidsduur van de zelfstandigen en meewerkende gezinsleden die 37 uur of meer per week werken.

## **Arbeidsmarktregio**

De arbeidsmarktregio's (35) voor het arbeidsmarktbeleid die vanaf 1 januari 2013 door gemeenten en UWV worden gehanteerd.

## **Arbeidsproductiviteit**

Het totale inkomen (BBP) dat in het productieproces ontstaat, gedeeld door het totale arbeidsvolume (CBS).

## **Arbeidsvraag**

Banen van werknemers (bezette arbeidsplaatsen) en vacatures (onbezette arbeidsplaatsen).

## **Banen van werknemers (CBS, Arbeidsrekeningen)**

Werknemers zijn personen die arbeid verrichten tegen loon of salaris (Arbeidsrekeningen). De uitkomsten hebben betrekking op het totaal aantal banen van werknemers; mensen kunnen tegelijkertijd een baan hebben bij meerdere werkgevers. Alle banen tellen mee, ongeacht arbeidsduur.

De Arbeidsrekeningen zijn ondermeer gebaseerd op gegevens uit de loonaangifte van werkgevers ten behoeve van de heffing van sociale premies en de Polisadministratie van UWV.

## **BBP (CBS, Nationale Rekeningen)**

Het bruto binnenlands product is de toegevoegde waarde van alle goederen en diensten die in het binnenland zijn geproduceerd. De prognoses zijn gebaseerd op de cijfers van het CBS van het BBP tegen zogenaamde basisprijzen. Er zijn constante prijzen van 2010 gebruikt. Dat wil zeggen dat de prijsontwikkeling is gevolgd van de goederen en diensten in de samenstelling van 2010. De toegevoegde waarde die op deze wijze niet door prijsontwikkelingen is verklaard, wordt toegeschreven aan volumeontwikkelingen. We gaan hierbij uit van het BBP zoals dat toegerekend kan worden aan economische sectoren (dus exclusief toegerekende BTW, Belastingen op invoer en subsidies op invoer).

## **Beroepsbevolking (CBS, Enquête Beroepsbevolking)**

Volgens deze definitie worden tot de beroepsbevolking gerekend:

- personen die minstens twaalf uur per week werken, of
- personen die werk hebben aanvaard waardoor ze minstens twaalf uur per week gaan werken, of
- personen die verklaren minstens twaalf uur per week te willen werken, daarvoor beschikbaar zijn en activiteiten ontplooiën om werk voor minimaal twaalf uur per week te vinden (het is daarbij niet relevant of men al dan niet bij UWV staat ingeschreven als werkzoekende).

Personen van de beroepsbevolking die minstens twaalf uur per week werken, worden tot de werkzame beroepsbevolking gerekend. Personen van de beroepsbevolking die niet of minder dan twaalf uur per week werken tot de werkloze beroepsbevolking. Als leeftijdscriterium geldt 15-64 jaar.

---

### **Discouraged-worker effect**

Indien, als gevolg van een teruggang in economische activiteiten en oplopende werkloosheid, iemand besluit zich terug te trekken van de arbeidsmarkt en zich niet meer beschikbaar stelt voor arbeid. Diegene telt daardoor niet mee in het arbeidsaanbod en de beroepsbevolking.

### **Discrepanties**

De verhouding tussen vraagzijde en aanbodzijde op de arbeidsmarkt. Bij een aanbodoverschot overtreft de aanbodzijde de vraagzijde. Bij een vraagoverschot overtreft de vraagzijde de aanbodzijde.

### **Economische groei**

Groei Bruto Binnenlands Product.

### **Labour hoarding**

Indien een werkgever meer personeel in dienst heeft dan noodzakelijk is voor het huidige productieniveau. Dit kan gebaseerd zijn op de verwachting dat de productie zich zal herstellen zodat de aanwezige arbeidsreserve snel weer kan worden ingeschakeld.

### **Participatiegraad**

De bruto participatiegraad omvat de werkzame en werkloze beroepsbevolking (15-64 jaar) in procenten van de bevolking (15-64 jaar).

De netto participatiegraad omvat de werkzame beroepsbevolking (15-64 jaar) in procenten van de bevolking (15-64 jaar).

### **Uitbreidingsvacatures**

Het aantal uitbreidingsvacatures is het aantal nieuwe vacatures dat ontstaat dankzij de toename van het aantal banen van werknemers. Bij een krimp van het aantal banen is het aantal uitbreidingsvacatures negatief.

### **Vervangingsvacatures**

Het aantal vervangingsvacatures is hier gedefinieerd als het aantal vacatures dat vervuld moet worden om na vertrek van werknemers het aantal banen van werknemers op het oorspronkelijke peil te houden. Het aantal vervangingsvacatures is derhalve het verschil tussen het totaal aantal vacatures en het aantal uitbreidingsvacatures.

### **Werkloosheid (CBS-definitie), werkloze beroepsbevolking**

Alle personen van 15-64 jaar zonder werk (of met werk van minder dan twaalf uur per week) die minstens twaalf uur per week willen werken, daarvoor direct beschikbaar zijn en bovendien actief zoeken naar werk (ongeacht of men bij een UWV staat ingeschreven als werkzoekende).

### **Werknemers**

Werknemers zijn personen die arbeid verrichten in loondienst.

### **Zelfstandigen**

Zelfstandigen zijn personen die een inkomen verdienen door arbeid te verrichten in het bedrijf of het beroep dat zij zelfstandig uitoefenen. Hiertoe worden ook de meewerkende gezinsleden van zelfstandigen gerekend tenzij zij uitdrukkelijk een arbeidsovereenkomst zijn aangegaan (CBS).

### **Zelfstandige Zonder Personeel (ZZP)**

Zelfstandige zonder personeel. De Belastingdienst heeft daarvoor een verklaring arbeidsrelatie (VAR) opgesteld.

---

# Lijst van afkortingen

<b>AMR</b>	Arbeidsmarktregio
<b>BBP</b>	Bruto Binnenlands Product
<b>CBS</b>	Centraal Bureau voor de Statistiek
<b>CPB</b>	Centraal Planbureau
<b>EBB</b>	Enquête Beroepsbevolking
<b>EU</b>	Europese Unie
<b>HBO</b>	Hoger beroepsonderwijs
<b>LBO</b>	Lager beroepsonderwijs
<b>ROA</b>	Researchcentrum voor Onderwijs en Arbeidsmarkt
<b>NWW</b>	Niet-werkende werkzoekenden; in dit rapport werkzoekenden genoemd
<b>UWV</b>	Uitvoeringsinstituut werknemersverzekeringen
<b>Wlz</b>	Wet langdurige zorg
<b>WO</b>	Wetenschappelijk onderwijs
<b>WW</b>	Werkloosheidswet
<b>WWB</b>	Wet werk en bijstand
<b>ZZP</b>	Zelfstandige Zonder Personeel



---

# Colofon

**Uitgave**

UWV  
Afdeling Arbeidsmarktinformatie en -advies

**Postadres**

Postbus 58285  
1040 HG Amsterdam

**Inlichtingen**

Tel. 020 – 687 1367 en 020 – 687 1368

**Redactie**

Arie Vreeburg  
Menno de Vries

**Disclaimer**

Alles uit deze uitgave mag worden overgenomen, echter uitsluitend met bronvermelding.

UWV © februari 2015

